

УДК 712.422

**Т. М. Бурганская**, кандидат биологических наук, доцент, заведующая кафедрой (БГТУ);  
**Н. А. Макознак**, кандидат архитектуры, доцент (БГТУ);  
**М. В. Козлова**, магистрант (БГТУ)

### АССОРТИМЕНТ ЦВЕТОЧНО-ДЕКОРАТИВНЫХ РАСТЕНИЙ ДЛЯ ОЗЕЛЕНЕНИЯ ПРИШКОЛЬНЫХ ТЕРРИТОРИЙ

В статье рассматриваются вопросы подбора перспективного ассортимента цветочно-декоративных растений для озеленения пришкольных территорий в условиях Беларуси. Ассортимент включает однолетние, двулетние, зимостойкие многолетние цветочно-декоративные растения, а также культуры, не зимующие в открытом грунте. Приводятся принципы и критерии подбора ассортимента с учетом специфики деятельности данного типа учреждения образования, анализа декоративных и хозяйственно-биологических признаков растений.

The article is devoted to the questions of prospect ornamental plants selection for school territories landscape gardening in conditions of Belarus are offered at the article. Assortment consists of annual, biennial and wintering perennial flower-ornamental plants, culture, no wintering in the open ground. The principles and criteria for the selection of a range of specific activities of this type of educational institution, the study of ornamental and economic and biological attributes of plants are provided.

**Введение.** Целью исследований являлась разработка перспективного ассортимента травянистых (цветочно-декоративных, лекарственных и пряно-ароматических) растений для озеленения пришкольных территорий в условиях Республики Беларусь. Исследования направлены на повышение эстетических, рекреационных и познавательных функций насаждений на территории учреждений образования, что определяет их актуальность и значимость.

**Объекты и методика исследований.** Объектами исследований являлись местные и интродуцированные виды декоративных травянистых растений. Методика исследований предусматривала анализ декоративных и хозяйственно-биологических качеств растений с целью подбора перспективного ассортимента цветочных культур для озеленения пришкольных территорий [1–3].

**Результаты исследований.** К числу основных принципов подбора ассортимента декоративных травянистых растений для создания элементов цветочно-декоративного оформления пришкольных территорий с учетом специфики деятельности данного типа учреждений образования могут быть отнесены следующие:

- обеспечение стабильного декоративного эффекта, обусловленного высокими декоративными качествами цветков (соцветий) и листьев, оригинальным габитусом куста и другими признаками растений;
- разнообразие травянистых растений по жизненным формам, систематической принадлежности и морфо-биологическим особенностям, включая различные экологические группы растений;
- принадлежность травянистых растений к числу местных и интродуцированных видов;
- широкое использование в создаваемых композициях не только видов травянистых рас-

тений, но также их декоративных форм и сортов с учетом современной садовой классификации цветочных культур и новинок селекции;

- включение в создаваемые композиции наряду с декоративными травянистыми растениями лекарственных, пряно-ароматических и овощных культур;

- разнообразие сроков цветения растений, позволяющее обеспечить непрерывность их цветения с ранней весны до поздней осени;

- преимущественное использование в озеленении цветочно-декоративных многолетних растений весенне-летних и летне-осенних сроков цветения с учетом наиболее интенсивного функционирования пришкольных территорий в весенний и осенний сезоны;

- высокий коэффициент размножения растений, доступность семенного и вегетативного посадочного материала;

- устойчивость и неприхотливость растений в культуре, их долговечность в посадках (для многолетних культур);

- возможность дифференцированного использования растений разработанного ассортимента в композициях различной колористической гаммы как пейзажного, так и регулярного стилевых направлений.

Основу ассортимента цветочных культур, используемых в озеленении пришкольных территорий, должны составлять многолетние цветочно-декоративные растения, как красивоцветущие, так и декоративно-лиственные. Возможность использования предлагаемых многолетних цветочных культур в озеленении в течение 3–4 и более лет (например, аспарагус, пион, хосту можно выращивать на одном месте до 10 и даже 25 лет) позволит снизить затраты на создание цветочно-декоративного оформления пришкольных территорий. Вегетативный способ

размножения, который является основным для растений этой группы, дает возможность легко размножать многолетние растения в условиях открытого грунта в весенние и осенние сроки, привлекая к данной работе школьников различных возрастных групп в рамках осуществления образовательного процесса.

Разнообразие многолетних цветочно-декоративных растений по срокам цветения (весенние, весенне-летние, летние, летне-осенние и осенние) позволит создать на пришкольной территории непрерывно цветущие композиции пейзажного характера (например, малые сады и цветники непрерывного цветения – рокарии, миксбордеры и др.). Некоторые многолетние цветочные культуры (например, виды и сорта родов Астильба, Гейхера, Бузульник, Хоста) можно использовать и в композициях регулярного стиливого направления, в том числе в качестве композиционных акцентов.

В ассортимент цветочно-декоративных растений для озеленения пришкольных территорий целесообразно включать также однолетние цветочные культуры (красивоцветущие, декоративно-лиственные, вьющиеся, летники-сухоцветы), поскольку растения этой группы способны обеспечивать длительный декоративный эффект – в течение всего летнего периода до осенних заморозков. Вместе с тем данное преимущество основных видов однолетних цветочных культур, включая их современные сорта и гибриды, обеспечивается выращиванием растений главным образом по рассадному способу, что создает определенные сложности в плане получения посадочного материала в условиях школы и, как правило, обуславливает необходимость его ежегодного приобретения, что влечет значительные затраты.

В этой связи целесообразным представляется посадка рассады основных видов цветочных однолетников (агератум, бегония, петуния, сальвия и др.) в цветники и контейнерные композиции, создаваемые преимущественно с целью оформления входной зоны пришкольной территории и наиболее ответственных ее участков.

Перспективной для использования в озеленении пришкольных территорий может стать многочисленная группа однолетних цветочных растений, отличающихся коротким периодом развития от посева до начала цветения (эшшольция калифорнийская, флокс Друммонда, цинния изящная, лобулярия морская, бархатцы тонколистные и др.), что даст возможность производить посевы их семян непосредственно в цветники (безрассадный способ выращивания) и значительно снизить затраты на приобретение посадочного материала. Данный подход к использованию однолетних растений в

решении вопроса подбора ассортимента цветочных культур позволит придать своеобразный характер цветочному оформлению пришкольных территорий и дифференцировать его от традиционного цветочно-декоративного оформления пространств городской среды (площади, улицы, магистрали и др.).

Аналогичный подход к использованию двулетних цветочно-декоративных культур даст возможность создать условия для их эффективного применения в оформлении пришкольной территории. Предпочтение в данном случае следует также отдавать весеннецветущим видам растений (например, виола Витрокка, незабудка гибридная, маргаритка многолетняя).

При разработке перспективного ассортимента травянистых декоративных растений для озеленения пришкольных территорий должны быть учтены их признаки, позволяющие дифференцировать использование конкретных культур и сортов в цветниках, определяя для них соответствующее место в цветочно-декоративной композиции:

- акцент (А) – чаще всего крупные или среднерослые растения, характеризующиеся стабильным декоративным эффектом и особой эстетической выразительностью;

- фон (Ф) – высокорослые или среднерослые растения для размещения на заднем плане композиции, образующие относительно плотные однородные, часто нейтральные по цвету группы;

- средний план (С) – преимущественно среднерослые растения с выразительным колоритом или фактурой;

- передний план (П) – низкорослые, в том числе почвопокровные растения, создающие низкий ярус композиции.

На основе разработанных принципов и критериев подбора ассортимента для озеленения пришкольных территорий нами предложено 235 видов цветочно-декоративных растений.

Из рис. 1 видно, что основу предлагаемого ассортимента составляют многолетние (131 вид, или 56%) и однолетние (90 видов, или 38%) цветочно-декоративные растения. Наличие в составе озеленяемой пришкольной территории опытных участков выращивания растений предполагает включение в ассортимент местных и интродуцированных видов растений различного внешнего облика и систематической принадлежности, что позволит использовать их в качестве наглядного материала при проведении учебных занятий, кружковой работы и исследовательской деятельности.

Сроки цветения включенных в ассортимент видов растений варьируют от одного (33 вида, или 14%) до шести месяцев (2 вида, или 1%).

Продолжительность цветения большинства видов растений (88 видов, или 37%) составляет около двух месяцев, что обусловлено включением в ассортимент однолетних цветочно-декоративных растений. Разнообразие предлагаемых цветочно-декоративных растений по срокам и продолжительности цветения позволит создавать на пришкольных территориях длительно цветущие композиции с апреля до наступления заморозков (рис. 2).

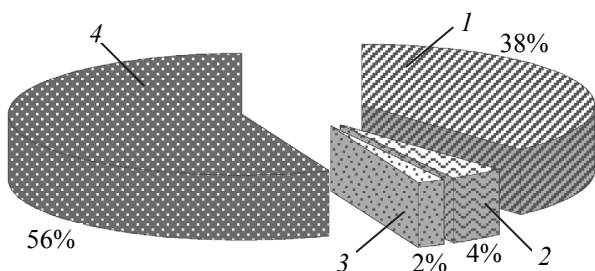


Рис. 1. Распределение цветочно-декоративных растений перспективного ассортимента по группам:

- 1 – однолетние цветочно-декоративные растения открытого грунта;
- 2 – двулетние цветочно-декоративные растения открытого грунта; 3 – горшечные растения, односезонно используемые в открытом грунте;
- 4 – многолетние цветочно-декоративные растения

Перспективный ассортимент травянистых декоративных растений разработан с учетом обеспечения возможности формирования на пришкольных территориях тематических садов и отдельных цветочно-декоративных композиций. Например, для архитектурно-ландшафтной организации территорий школ в условиях урбанизированной среды в настоящее время является актуальным применение одной из современных тенденций ландшафтного дизайна – создание пейзажных композиций естественного характера, в частности садов-моделей объектов природного типа (лугового и др.). Важным способом их обустройства является широкое использование наиболее декоративных и устойчивых к антропогенным нагрузкам видов и сортов травянистых растений местной флоры, применение которых в озеленении Республики Беларусь пока не получило достаточно широкого распространения.

При создании тематических цветочно-декоративных композиций на пришкольных территориях перспективным представляется применение дифференцированных ассортиментов растений с учетом интересов различных возрастных групп школьников, а также различных типов моносадов – розариев, садов выющихся растений и др., что позволит значительно разнообразить ландшафтную среду.

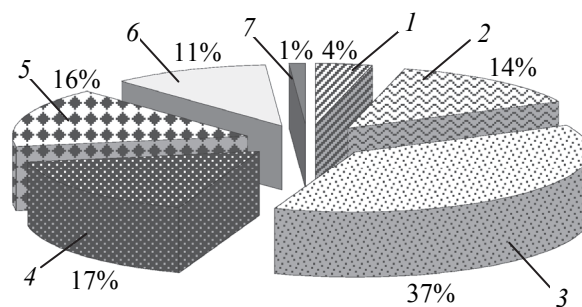


Рис. 2. Распределение цветочно-декоративных растений перспективного ассортимента по продолжительности цветения:

- 1 – не цветущие в культуре виды растений;
- 2 – цветение до 1 месяца; 3 – цветение до 2 месяцев; 4 – цветение до 3 месяцев;
- 5 – цветение до 4 месяцев; 6 – цветение до 5 месяцев; 7 – цветение до 6 месяцев

Разработанный ассортимент включает растения, обладающие лекарственными (календула лекарственная, пион, эхинацея пурпурная и др.) и фитонцидными свойствами (душица обыкновенная, пижма лекарственная, синюха голубая и др.), а также некоторые пряно-ароматические растения (иссоп лекарственный, шалфей лекарственный и др.). Их использование в цветочно-декоративном оформлении территорий школ наряду с выполнением эстетических и познавательных функций будет способствовать оздоровлению среды в качестве своеобразной «экологической аэрофитотерапии».

Практически все включенные в разработанный ассортимент виды цветочно-декоративных растений можно применять при создании композиций и тематических садов пейзажного стилевого направления; 109 видов растений (47%) можно использовать в композициях регулярного характера.

Анализ декоративных признаков, которыми характеризуются включенные в ассортимент цветочные культуры, позволил дифференцировать их использование в цветниках, определяя для них соответствующее место в композиции. Большинство предлагаемых видов растений можно применять в качестве растений среднего (155 видов) или переднего (107 видов) плана. Для создания фона можно использовать 48 видов; в качестве композиционных акцентов целесообразно включать в композиции 36 видов растений. Следует отметить, что некоторым видам растений в композициях можно отводить различное местоположение (рис. 3).

Виды посадочного материала цветочно-декоративных растений односезонного и многолетнего использования для озеленения пришкольных территорий рекомендованы следующими: семена для посева в открытый грунт, рассада,

укорененные черенки, деленки, отрезки корневищ, луковичы, клубни, клубнелуковичы (рис. 4).

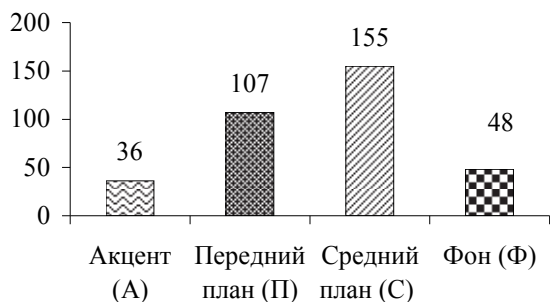


Рис. 3. Распределение цветочно-декоративных растений перспективного ассортимента по местоположению в композициях, шт.

При этом для размножения многих многолетних цветочных культур перспективного ассортимента можно использовать несколько видов посадочного материала, например деленки и укорененные черенки.

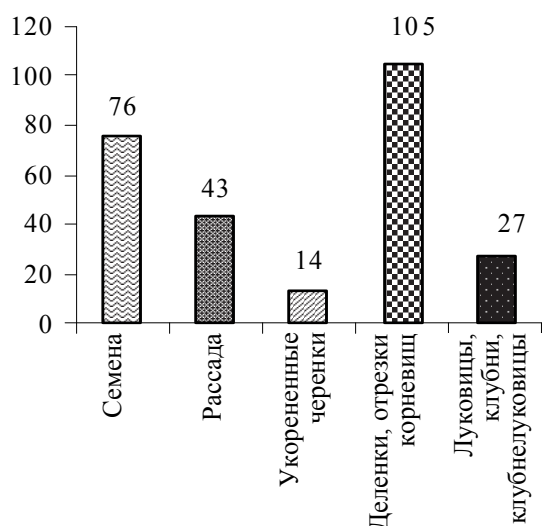


Рис. 4. Распределение цветочных культур перспективного ассортимента с учетом рекомендуемых видов растительного материала для создания цветников на пришкольных территориях, шт.

Включенные в ассортимент цветочные культуры в целом характеризуются доступностью семенного и вегетативного посадочного материала в условиях нашей республики.

**Заключение.** В результате проведенных исследований разработаны принципы, на основании которых подобрано 235 видов цветочно-декоративных растений перспективного ассортимента. Данный ассортимент предполагает обеспечение стабильного декоративного эффекта, разнообразие травянистых растений по жизненным формам, систематической принадлежности и морфо-биологическим особенностям, принадлежность травянистых растений к числу местных и интродуцированных видов. Включены лекарственные, пряно-ароматические и овощные культуры. Рекомендуемые виды растений отличаются устойчивостью и неприхотливостью в культуре, долговечностью в посадках. Их важным преимуществом является возможность дифференцированного использования растений в композициях различной колористической гаммы как пейзажного, так и регулярного стилевых направлений.

Учтено разнообразие сроков цветения растений, позволяющее обеспечить непрерывность их цветения с ранней весны до поздней осени. При выборе состава культур представляется важным преимущественное использование в озеленении пришкольных территорий цветочно-декоративных многолетних растений весенне-летних и летне-осенних сроков цветения. Включенные в рекомендуемый ассортимент цветочные культуры характеризуются высоким коэффициентом размножения и выраженной доступностью семенного и вегетативного посадочного материала в условиях Республики Беларусь [4].

#### Литература

1. Краткий справочник архитектора. Ландшафтная архитектура / под ред. И. Д. Родичкина. Киев: Будивэльник, 1990. 336 с.
2. Карпионов Р. А., Русинова Т. С., Вавилова Л. П. Садовые цветы от А до Я. М.: Астрель: АСТ, 2008. 319 с.
3. Гарнизоненко Т. С. Справочник современного ландшафтного дизайнера. Ростов н/Д: Феникс, 2005. 313 с.
4. Лунина Н. М. Декоративные многолетники (ассортимент, агротехника, использование). Минск: Изд. Э. С. Гальперин, 1997. 168 с.

Поступила 20.01.2014