

Учреждение образования
«БЕЛОРУССКИЙ ГОСУДАРСТВЕННЫЙ
ТЕХНОЛОГИЧЕСКИЙ УНИВЕРСИТЕТ»

**Кафедра менеджмента
и экономики природопользования**

ФИНАНСЫ И ФИНАНСОВЫЙ МЕНЕДЖМЕНТ

**Учебно-методическое пособие
к выполнению курсовой работы для студентов
специальности 1-26 02 02 «Менеджмент (по направлениям)»
направления 1-26 02 02 03 «Менеджмент (производственный)»**

Минск 2014

УДК 336+005.915](075.8)
ББК 65.9(2)26я73
Ф59

Рассмотрено и рекомендовано редакционно-издательским советом Белорусского государственного технологического университета

Составитель *Н. А. Масилевич*

Рецензенты:

кандидат экономических наук, доцент, заведующая кафедрой управления финансами Государственного института управления и социальных технологий Белорусского государственного университета *М. Л. Зеленкевич*;
кандидат экономических наук, доцент кафедры организации производства и экономики недвижимости Белорусского государственного технологического университета *О. А. Левкович*

Финансы и финансовый менеджмент : учеб.-метод. пособие Ф59 бие к выполнению курсовой работы для студентов специальности 1-26 02 02 «Менеджмент (по направлениям)» направления 1-26 02 02 03 «Менеджмент (производственный)» / сост. Н. А. Масилевич. – Минск : БГТУ, 2014. – 72 с.

Учебно-методическое пособие определяет требования к подготовке, написанию, оформлению и защите курсовой работы по дисциплине «Финансы и финансовый менеджмент»; содержит перечень тем курсовых работ, требования к структуре и содержанию курсовой работы. В пособии представлены образцы и примеры оформления отдельных элементов курсовой работы.

УДК 336+005.915](075.8)
ББК 65.9(2)26я73

© УО «Белорусский государственный технологический университет», 2014

СОДЕРЖАНИЕ

Предисловие.....	4
1. Общие положения	5
1.1. Цель и задачи курсового проектирования.....	5
1.2. Этапы курсового проектирования.....	6
1.3. Общие рекомендации по курсовому проектированию	7
2. Выбор темы и составление плана курсовой работы.....	9
3. Требования к структуре и содержанию курсовой работы	14
4. Исходные данные для выполнения курсовой работы	20
5. Требования к оформлению и содержанию курсовой работы.....	22
5.1. Общие положения по оформлению текста курсовой работы....	22
5.2. Требования к оформлению формул, таблиц, иллюстраций	32
6. Порядок защиты курсовой работы	38
Приложение А. Образец оформления титульного листа курсовой работы.....	40
Приложение Б. Форма задания на курсовую работу.....	41
Приложение В. Образец оформления реферата курсовой работы	42
Приложение Г. Образцы оформления содержания курсовой работы.....	43
Приложение Д. Пример выполнения библиографического описания в списке использованных источников	46
Приложение Е. Образец оформления списка использованных источников	52
Приложение Ж. Примеры оформления таблиц.....	55
Приложение И. Примеры оформления иллюстраций	64
Приложение К. График выполнения курсовой работы по дисциплине «Финансы и финансовый менеджмент»	70
Список использованных источников	71

ПРЕДИСЛОВИЕ

Учебно-методическое пособие содержит требования к подготовке, написанию, оформлению и защите курсовой работы по дисциплине «Финансы и финансовый менеджмент» для студентов специальности 1-26 02 02 «Менеджмент (по направлениям)».

Пособие состоит из 7 глав, в которых последовательно изложены требования к курсовому проектированию по основным этапам: от выбора темы до защиты курсовых работ.

В первой главе определены цель и задачи, этапы курсового проектирования, общие требования к курсовому проектированию.

Во второй главе предложены примерная тематика курсовых работ, порядок выбора и обоснования темы курсовой работы.

В третьей главе представлены требования к структуре и содержанию курсовой работы, изложены методические указания по написанию разделов курсовой работы.

В четвертой главе приведен перечень документов, которые могут быть использованы для выполнения курсовой работы.

В пятой главе рассматриваются требования к оформлению курсовой работы.

В шестой главе даются соответствующие разъяснения о порядке представления курсовой работы к защите и рекомендации по ее защите.

Учебно-методическое пособие содержит также ряд приложений, в которых представлены образцы и примеры оформления отдельных составляющих курсовой работы.

1. ОБЩИЕ ПОЛОЖЕНИЯ

1.1. Цель и задачи курсового проектирования

Курсовое проектирование по дисциплине «Финансы и финансовый менеджмент» представляет собой самостоятельно проведенное студентом исследование актуальных теоретических и практических проблем в области финансов и финансового менеджмента, в котором наиболее полно раскрываются его знания и умение применять их для решения конкретной задачи.

Курсовое проектирование является важной формой и методом развития навыков самостоятельной работы студента на завершающем этапе обучения по дисциплине, комплексной проверкой подготовки специалиста к самостоятельной работе в сфере финансового менеджмента.

Подготовка и защита курсовой работы является промежуточным этапом подготовки студентов к выполнению дипломной работы.

Цель курсового проектирования – более глубокое изучение отдельных разделов и тем программы дисциплины «Финансы и финансовый менеджмент», закрепление навыков выполнения самостоятельной аналитической работы, овладение методикой разработки управленческих финансовых решений и определение уровня теоретической и практической подготовленности студента к самостоятельной работе в области финансового менеджмента.

В ходе написания курсовой работы студент должен овладеть практическими навыками самостоятельного изучения финансово-экономической проблемы, работы с научными источниками и статистическими данными; анализа и обобщения результатов; логического, последовательного и доказательного изложения материала; формулирования выводов и предложений; публичной защиты результатов работы.

При выполнении курсовой работы решаются следующие основные **задачи**:

- изучается научная литература, анализируются концептуальные и методические подходы к решению рассматриваемой проблемы;
- проводится теоретическое обоснование и раскрывается сущность экономических категорий, явлений или проблем по выбранной актуальной для экономической системы теме;

- рассматривается принятая методология проведения исследования, выбирается методика, по которой будет осуществляться анализ управления финансами и финансовой деятельностью экономической системы;
- определяется методика проведения анализа деятельности предприятия по теме курсовой работы;
- проводится экономический анализ собранной и обработанной за период производственной практики информации по предприятию;
- выдвигаются конкретные, аргументированные и научно обоснованные предложения по совершенствованию управления финансами предприятия с целью повышения эффективности и устойчивости его развития;
- разрабатываются научно обоснованные, системные рекомендации, направленные на повышение эффективности управления финансами в современных условиях;
- оценивается экономическая эффективность рекомендаций и предложений, предлагаются управленческие решения.

1.2. Этапы курсового проектирования

Рекомендуется организовать выполнение курсовой работы по следующим этапам:

1-й этап – подготовка:

- 1) выбор объекта и предмета исследования;
- 2) идентификация финансово-экономической проблемы для ее изучения. Выбор темы, обоснование ее актуальности. Составление примерного плана курсовой работы;
- 3) ознакомление с научной и учебной литературой, статистической и другой информацией по выбранной теме. Подбор источников информации. Составление библиографического списка работ;
- 4) сбор информации по теме работы на предприятии (в соответствии с планом прохождения производственной практики);

2-й этап – исполнение:

- 1) изучение теории проблемы и ее критическая оценка. Ознакомление с подобранными источниками информации, включая научно-исследовательскую и научно-методическую литературу, отраслевую статистику и фактические материалы предприятия;
- 2) составление структуры (содержания) курсовой работы;

3) систематизация информации, ее обработка и анализ с использованием современных методов финансового, экономико-математического, статистического анализа;

4) систематизация и оформление результатов анализа (построение таблиц, диаграмм, графиков, рисунков, схем, формул и пр.);

5) разработка научных предложений, рекомендаций, методик, управленческих решений и мероприятий по результатам исследования;

6) написание текста курсовой работы;

3-й этап – оформление:

1) оформление курсовой работы согласно требованиям, установленным настоящим учебно-методическим пособием и стандартом БГТУ, действующим для курсового проектирования;

2) представление работы студентом руководителю курсового проектирования в соответствии с календарным графиком на проверку, по результатам которой руководитель дает заключение о допуске к защите;

3) ознакомление с замечаниями руководителя и внесение изменений и дополнений в курсовую работу в соответствии с замечаниями и правками руководителя;

4) подготовка доклада и презентации к защите курсовой работы.

Выполнение курсовой работы осуществляется в соответствии с планом и календарным графиком (составляется кафедрой менеджмента и экономики природопользования). Руководство курсовым проектированием проводится в форме консультаций. На консультациях уточняется структура работы, рекомендуются источники информации, обсуждаются проблемы, возникшие в ходе курсового исследования.

1.3. Общие рекомендации по курсовому проектированию

Курсовая работа включает теоретическую и практическую часть, которая в свою очередь представлена аналитической и проектной составляющими, в которых должны быть отражены комплексная оценка и предложения по совершенствованию объекта исследования.

Теоретические положения по проблеме, исследуемой в курсовой работе, рекомендуется изучать по следующим источникам информации: учебники, учебные и учебно-методические пособия, монографии отечественных и зарубежных специалистов, статьи научных и научно-практических журналов («Белорусский экономический журнал», «Финансы, учет и аудит», «Финансовый директор», Financial Management

[[http:// onlinelibrary.wiley.com/journal/10.1111/\(ISSN\)1755-053X](http://onlinelibrary.wiley.com/journal/10.1111/(ISSN)1755-053X)], Financial Times [[http:// www.ft.com](http://www.ft.com)] и др.).

Практические основы по теме исследования предлагается изучать по таким источникам информации, как законы Республики Беларусь, нормативно-правовые акты, нормативно-справочная и статистическая информация, фактические данные о системе управления финансами на предприятии, информация официальных сайтов министерств и ведомств и пр.

Перед сбором фактического материала на предприятии в период производственной практики необходимо определить совместно с руководителем курсового проектирования, какой материал и за какой период следует использовать. С целью получения обоснованных выводов аналитические расчеты следует выполнять, используя динамику финансово-экономических показателей за ряд лет (не менее 3 лет).

Изложение теоретических основ проблемы должно содержать не только точки зрения различных авторов, но и отражение собственной позиции и критический подход к анализируемому материалу.

Практическая часть курсовой работы должна строиться на аргументированных выводах, полученных путем анализа фактического материала. Нельзя ограничиться простым отражением имеющейся на предприятии ситуации. Необходимо изучить и обработать собранный материал, систематизировать данные для анализа и обоснования выводов. Практические предложения должны быть аргументированы соответствующими результатами исследования.

В основе предлагаемых разработок в курсовой работе должны находиться достоверные плановые и фактические показатели, управленческая информация предприятия, по материалам которого выполняется курсовая работа.

Если предложения носят научно-методический характер, студент обязан представить результаты апробации методики (на примере предприятия или другого объекта исследования).

В течение периода подготовки и написания курсовой работы студент должен систематически обсуждать результаты исследования с руководителем. Во время консультаций рассматриваются результаты выполненной работы, проверяются составленные таблицы, схемы, диаграммы и графики, даются новые рекомендации по дальнейшей работе над темой исследования.

Результаты курсового проектирования докладываются на поточной конференции по дисциплине «Финансы и финансовый менеджмент» и ежегодной студенческой научной конференции Белорусского государственного технологического университета.

2. ВЫБОР ТЕМЫ И СОСТАВЛЕНИЕ ПЛАНА КУРСОВОЙ РАБОТЫ

Выполнение курсовой работы необходимо начать с выбора темы исследования из списка, предложенного кафедрой менеджмента и экономики природопользования, и согласовать ее с научным руководителем.

Студентам предоставляется право самостоятельного выбора темы курсовой работы. При выборе темы студент должен руководствоваться своими научными интересами и возможностями предприятия – объекта исследования.

Тема курсовой работы должна быть актуальной, соответствовать современному состоянию и перспективам развития финансов и финансового менеджмента.

Формулировка темы должна выражать цель и проблему исследования, а также наименование объекта исследования.

При выборе темы необходимо учесть следующие аспекты:

– соответствие темы специальности 1-26 02 02 «Менеджмент (по направлениям)» и учебным задачам дисциплины «Финансы и финансовый менеджмент»;

– возможность доступа к необходимым для написания работы информационным источникам в Республике Беларусь;

– актуальность проблемы для сферы управления финансами в нашей стране и за рубежом, для конкретных организаций, учреждений и предприятий республики;

– возможность применить навыки работы в сети Интернет, знание иностранных языков для поиска актуальной информации по избранной проблематике;

– место производственной практики студента.

Формулировка темы может быть дополнена указанием на объект исследования, на основе которого выполняется работа.

Пример. «Развитие финансового лизинга в Республике Беларусь (на примере ОАО «АСБлизинг»).

Помимо тематики кафедры, студент по согласованию с руководителем может самостоятельно предложить тему для курсового исследования.

Студентам дневной формы обучения целесообразно, ознакомившись во время прохождения производственной практики с проблемами

и задачами развития предприятия, получить заказ на разработку одной из них. Выполнение работы по заказу предприятия свидетельствует о ее актуальности и практической значимости.

Студентам-заочникам по специальности «Менеджмент» рекомендуется выбирать тему курсового проектирования, связанную с выполняемыми профессиональными функциями, и разрабатывать ее на примере своего предприятия.

После выбора темы необходимо составить план курсовой работы, обсудить и согласовать его с научным руководителем.

В процессе прохождения производственной практики и выполнения работы план может быть скорректирован с разрешения руководителя работы в соответствии с конкретными условиями и особенностями сбора необходимой информации. После окончательного согласования и утверждения плана оформляется задание на выполнение курсовой работы.

В задании даются формулировка темы, краткий перечень вопросов, подлежащих разработке, перечисляются исходные данные для выполнения курсовой работы, указываются сроки выполнения разделов работы и срок представления на кафедру выполненной работы для проверки. Задание на курсовое проектирование подписывается студентом и руководителем, утверждается заведующим кафедрой.

Примерная тематика курсовых работ

1. Совершенствование (разработка) системы финансового менеджмента на предприятии.
2. Управление финансами предприятия: оценка эффективности и направления совершенствования.
3. Совершенствование (разработка) методов финансового анализа.
4. Совершенствование (разработка) методических основ финансового анализа на предприятии.
5. Совершенствование (разработка) методов финансового планирования и контроля.
6. Совершенствование (разработка) методов финансового мониторинга и контроля.
7. Совершенствование системы финансового мониторинга и контроля.
8. Совершенствование механизма финансового менеджмента на предприятии.
9. Управление финансовыми результатами предприятия.

10. Управление прибылью предприятия.
11. Совершенствование системы управления финансовыми результатами деятельности предприятия.
12. Повышение экономической эффективности деятельности предприятия на основе управления себестоимостью продукции.
13. Управление долгосрочными активами предприятия.
14. Повышение эффективности управления основными средствами предприятия.
15. Управление краткосрочными активами.
16. Совершенствование управления оборотными средствами предприятия.
17. Капитал предприятия: теория (концепции) и практика управления.
18. Основной капитал предприятия: теория и практика управления.
19. Повышение эффективности управления основными средствами предприятия на основе совершенствования амортизационной политики.
20. Оборотный капитал предприятия: теория и практика управления.
21. Управление производственными запасами предприятия.
22. Управление дебиторской и кредиторской задолженностью предприятия.
23. Управление финансовой структурой капитала.
24. Управление собственным капиталом (на примере ...).
25. Управление заемным капиталом (на примере ...).
26. Совершенствование управления долгосрочными и краткосрочными обязательствами предприятия.
27. Управление финансовым лизингом (на примере ...).
28. Управление реальными инвестициями (на примере ...).
29. Управление финансовыми инвестициями (на примере ...).
30. Финансовые инструменты фондового рынка Республики Беларусь.
31. Управление инвестиционным проектом.
32. Разработка системы инвестиционного менеджмента предприятия.
33. Управление инвестиционной деятельностью предприятия.
34. Совершенствование инвестиционного менеджмента предприятия.
35. Финансово-экономическая оценка эффективности инвестиционного проекта.
36. Управление финансовыми потоками и фондами.
37. Управление денежными потоками (на примере ...).
38. Управление денежным оборотом и системой расчетов на предприятии.

39. Управление ликвидностью и финансовой устойчивостью предприятия.
40. Управление финансовыми рисками предприятия.
41. Антикризисное финансовое управление: теория и практика.
42. Разработка системы антикризисного финансового управления (на примере ...).
43. Оценка потенциального банкротства предприятия и разработка мероприятий по финансовой санации.
44. Разработка финансовой стратегии предприятия.
45. Инновации в сфере управления финансами.
46. Совершенствование организационных структур финансового менеджмента.
47. Современные формы финансирования инновационных разработок в отрасли.
48. Современные финансовые методы и модели корпоративного управления.
49. Пути повышения эффективности финансово-экономической деятельности предприятия.
50. Финансовый механизм обеспечения устойчивого развития предприятия.
51. Внутренние механизмы нейтрализации финансовых рисков предприятия (на примере ...).
52. Разработка (совершенствование) информационного обеспечения системы финансового менеджмента предприятия.
53. Финансово-экономический механизм управления инновационными процессами на предприятии (в отрасли).
54. Разработка (совершенствование) финансовых инструментов системы мотивации персонала на предприятии.
55. Финансовое обеспечение системы управления персоналом на предприятии.
56. Финансовое обеспечение системы управления маркетингом на предприятии.
57. Финансовое обеспечение инновационного менеджмента на предприятии.
58. Финансовое обеспечение производственного менеджмента на предприятии.
59. Финансовое обеспечение системы управления организацией.
60. Глобальный финансово-экономический кризис и его влияние на экономику Республики Беларусь.
61. Направления совершенствования механизма финансирования деятельности предприятий в рыночной экономике.

62. Система финансирования развития агро- и экотуризма в Республике Беларусь.

63. Финансовая политика развития особо охраняемых природных территорий в Республике Беларусь.

64. Финансовая стратегия сохранения биологического разнообразия Беловежского экологического региона.

65. Разработка системы финансирования сохранения биологического разнообразия особо охраняемых природных территорий Республики Беларусь.

66. Финансово-экономические методы развития мотивации персонала экономических субъектов Беловежского экологического региона.

67. Финансовая политика развития туризма в Беловежском экологическом регионе.

68. Разработка финансовых инструментов повышения эффективности управления природно-ресурсным потенциалом страны (региона).

69. Разработка методики оценки финансового состояния государственных учреждений лесного хозяйства с учетом особенностей их хозяйственной деятельности.

70. Развитие финансовых отношений в лесном хозяйстве Республики Беларусь.

71. Направления совершенствования системы управления финансовыми ресурсами лесхоза.

72. Совершенствование системы финансирования в лесном хозяйстве.

73. Финансово-экономическая оценка эффективности развития экологического туризма в лесохозяйственном учреждении (в природоохранном учреждении).

74. Развитие финансового менеджмента в экологической сфере.

75. Финансово-экономическая оценка эффективности инвестиционного проекта по развитию экологического туризма (агрэко-туризма).

76. Методы диагностики и прогнозирования финансовой безопасности предприятия.

77. Развитие инновационных технологий в сфере финансовых услуг.

78. Методы оптимизации финансовой структуры капитала предприятия.

79. Современные методы оценки финансового состояния предприятия: отечественный и зарубежный опыт.

80. Управление корпоративными финансами в Республике Беларусь: актуальные проблемы и пути их решения.

3. ТРЕБОВАНИЯ К СТРУКТУРЕ И СОДЕРЖАНИЮ КУРСОВОЙ РАБОТЫ

Курсовая работа должна соответствовать заданию, выданному кафедрой, и включать:

- титульный лист;
- задание на курсовую работу;
- реферат;
- содержание;
- определения, обозначения и сокращения (при необходимости);
- введение;
- основную часть;
- заключение;
- список использованных источников информации;
- приложения.

Общий объем текстового материала (без учета приложений) должен быть в пределах 35–40 с.

Основная часть должна включать три раздела, равные между собой по объему изложения материала: теоретическую, аналитическую и проектную части по выбранной для исследования проблеме.

Общие требования к пояснительной записке работы следующие:

- 1) четкость и логическая последовательность изложения материала;
- 2) убедительность аргументации, краткость и ясность формулировок, исключающих неоднозначность толкования;
- 3) конкретность изложения результатов, доказательств и выводов.

Пояснительная записка к работе должна в краткой и четкой форме раскрывать творческий замысел работы и в логической последовательности излагать содержание выполняемой работы, результаты исследований, расчетов, описание процессов и другие необходимые материалы в соответствии со спецификой темы выполняемой работы.

Методические указания по написанию разделов курсовой работы

Титульный лист, задание на работу, реферат, содержание, список использованных источников информации, приложения оформляются в соответствии с требованиями, изложенными в пятой главе.

Во **введении** раскрывается актуальность темы курсовой работы и современное состояние исследуемой проблемы. Формулируется цель и основные задачи работы, которые должны быть решены в процессе курсового проектирования. Указываются объект и предмет исследования.

Объем введения – 1–2 с.

Структура **основной части** обусловлена выбранной темой работы и включает три раздела.

Первый раздел «Теоретические основы исследуемой проблемы» носит теоретический характер. В нем на основе изучения работ белорусских и зарубежных авторов, мировой практики, методов решения проблемы излагается сущность и содержание исследуемых категорий и определяются основные понятия. Оценивается степень разработанности проблемы, делается краткий обзор и критический анализ научной литературы с упоминанием фамилий белорусских и иностранных авторов по теме исследования и обязательной ссылкой в тексте на работы в списке использованных источников с указанием страниц. Рассматриваются различные подходы к предмету исследования.

Изучаются теоретические аспекты исследуемой проблемы: дается толкование основных финансовых и экономических понятий, категорий, показателей.

Приводится критический анализ работ отечественных и зарубежных авторов по изучаемой проблеме финансового менеджмента. Раскрывается сущность системы финансового менеджмента на предприятии в отечественной практике: цель и задачи, принципы и функции, методы и приемы.

Изучается и систематизируется законодательная и нормативная база управления финансами на предприятии.

Описываются существующие в мировой практике направления решения исследуемой проблемы, научно-методические подходы к оценке эффективности принятых финансовых решений.

Результатом работы над первым разделом является раскрытие автором теоретических основ проблемы, более глубокое, чем предусмотренное рамками лекционного материала и учебных пособий по теме, по которой выполняется курсовая работа.

В заключение раздела приводятся выводы автора, которые в краткой лаконичной форме обобщают изложенные выше суждения по исследуемой проблеме и определяют концепцию дальнейших исследований, обозначают задачи совершенствования финансового менеджмента в изучаемой области.

Объем раздела – 10–15 с.

Второй раздел «Характеристика объекта исследования» носит расчетно-аналитический характер. В нем излагаются результаты анализа функционирования и развития объекта исследования, дается характеристика состояния, особенностей, тенденций и проблем развития исследуемого объекта. Он может содержать:

- анализ мирового и национального опыта в сфере управления финансами, в решении исследуемой проблемы;
- оценку методов управления финансами белорусских предприятий в сопоставлении с мировой практикой;
- анализ системы управления финансовой деятельностью на уровне предприятия;
- анализ и оценку эффективности финансового менеджмента предприятия и др.

В данном разделе указываются общие сведения о предприятии: отрасль, вышестоящий орган, юридические данные, форма собственности, сведения об учредителях, цель и задачи деятельности, перечень видов экономической деятельности, производственная структура, организационная структура управления (схема), характеристика продукции, ее конкурентоспособности, рынков сбыта и ресурсов.

Дается краткая характеристика основных технологических процессов и применяемого оборудования, производственной мощности и объемов производства.

Анализируются основные финансово-экономические показатели деятельности предприятия за последние 2–3 года с констатацией выявленных тенденций. Рассчитываются показатели финансовой устойчивости, ликвидности и платежеспособности, деловой активности и рентабельности.

Приводится критическая оценка состояния объекта исследования, отмечаются позитивные стороны его функционирования, выявляются недостатки и причины, их обуславливающие.

Определяются тенденции развития предприятия и намечаются пути устранения недостатков. Оцениваются перспективы развития предприятия, указываются задачи, стоящие перед предприятием на современном этапе.

При этом необходимо показать роль эффективного управления в решении социально-экономических проблем предприятия.

Осуществляется анализ и оценка системы финансового менеджмента на предприятии.

Проводится анализ по основным и специфическим функциям финансового менеджмента. Оценивается организация финансового ме-

неджмента и его эффективность. В проведении анализа используются статистические и экономические методы и модели.

В заключение раздела на основе проведенного анализа приводятся аргументированные выводы относительно финансово-экономического состояния предприятия и основных направлений развития и совершенствования финансового менеджмента.

Объем раздела – 10–15 с.

Третий раздел «Совершенствование объекта исследования» является проектным (прикладным, конструктивным). В нем на основе выводов, полученных в предыдущих разделах (изучение теории, национального и мирового опыта, анализ состояния проблемы), студент:

1) разрабатывает практические рекомендации по совершенствованию организации и управления финансами предприятия, организации, учреждения, отрасли, региона, страны;

2) вносит рекомендации по использованию зарубежного опыта в условиях Республики Беларусь с обоснованием возможности его применения и ожидаемых результатов;

3) с помощью экономических расчетов доказывает обоснованность направлений совершенствования финансового менеджмента предприятия;

4) оценивает перспективы развития финансово-экономической деятельности предприятия;

5) разрабатывает комплекс мероприятий по расширению (совершенствованию) финансовой деятельности экономического субъекта;

6) обосновывает предложения по совершенствованию финансовой политики предприятия (или страны в целом);

7) составляет финансовый раздел бизнес-плана для конкретных инвестиционных проектов и т. д.

Дается обоснование методики исследования и осуществляется ее апробация на примере конкретного объекта исследования. Приводятся необходимые расчеты, анализируются полученные результаты и формулируются основные выводы.

Предлагаемые управленческие решения (мероприятия) должны базироваться на выводах, содержащихся в предшествующих разделах курсовой работы.

Финансово-экономические мероприятия предусматривают совершенствование финансового планирования, анализа, организации, мотивации, контроля, финансирования, кредитования, налогообложения и др.

Мероприятия могут затрагивать процессы совершенствования конкретных (специфических) функций управляющей подсистемы

финансового менеджмента, таких как разработка финансовой стратегии и политики предприятия; осуществление планирования финансово-хозяйственной деятельности предприятия по основным ее направлениям (текущей, инвестиционной, финансовой); создание организационных структур, обеспечивающих разработку, принятие и реализацию финансовых решений; анализ различных аспектов финансовой деятельности предприятия; разработка действенной системы стимулирования реализации управленческих решений; осуществление эффективного контроля за реализацией принятых управленческих решений в области финансовой деятельности; проведение обоснованной налоговой, амортизационной, дивидендной политики; выбор эффективных форм внутреннего и внешнего финансирования; формирование критериев принятия обоснованных финансовых решений; формирование эффективных информационных систем, обеспечивающих обоснование альтернативных вариантов финансовых управленческих решений.

Приводится методика определения экономической (финансово-экономической, социальной) эффективности предлагаемых мероприятий.

Устанавливается потребность в инвестициях и обосновываются источники финансирования, рассчитываются показатели экономической (финансово-экономической, социальной) эффективности предлагаемых мероприятий.

В разделе на основе проведенного анализа излагаются основные направления развития и совершенствования системы финансового менеджмента как объекта исследования.

Рекомендации по совершенствованию системы принятия и реализации финансовых управленческих решений сводятся в таблицу с указанием эффективности мероприятий, предполагаемых сроков их реализации и ответственных за разработку и реализацию.

Приводится принципиальная схема совершенствования системы управления финансами и организационной структуры его реализации, включая конкретных исполнителей и контроль за реализацией предложенных мероприятий.

Объем раздела – 10–15 с.

Обязательной для курсовой работы является логическая связь между ее частями и последовательное развитие основной идеи темы на протяжении всей работы. Существенной является смысловая законченность, целостность, связность текста, наличие выводов после каждого раздела, использование логических переходов от раздела к разделу. Для этого рекомендуется употреблять такие слова и словосочетания, как: «вначале», «прежде всего», «затем», «во-первых», «зна-

чит», «итак», «однако», «в то время как», «следовательно», «тем не менее», «поэтому», «вследствие этого», «кроме того», «необходимо остановиться на», «таким образом», «из чего следует, что», «в заключение необходимо отметить», «сказанное позволяет сделать вывод, что», «подводя итог», «следует отметить» и т. д.

Заключение. Излагаются теоретические и практические выводы, полученные в результате выполнения работы. Показывается экономическая (финансово-экономическая, социальная) эффективность мероприятий по совершенствованию системы финансового менеджмента на предприятии и приводятся рекомендации по использованию результатов исследования в научно-методической и практической деятельности.

Объем заключения – 2–3 с.

Не следует перегружать курсовую работу цитатами из авторитетных публикаций. При проведении курсового исследования студент не должен ограничиться только констатацией фактов, а обязан выявить тенденции развития; вскрыть противоречия и проблемы; определить недостатки и причины, их обусловившие; сравнить различные точки зрения, показать совпадения и расхождения; сделать доказательные выводы; наметить возможные пути их устранения и возможности применения зарубежного опыта. Курсовая работа не должна носить повествовательный характер: от студента требуется умение четко и ясно, точно и кратко изложить материал, критически анализируя различные точки зрения, обосновывая авторскую интерпретацию, подкрепляя ее конкретными практическими примерами, финансово-экономическими расчетами, иллюстрируя таблицами и рисунками. Также студенту необходимо высказать собственное мнение относительно решения изучаемой проблемы.

Написание курсовой работы предполагает более глубокое изучение избранной темы, чем ее раскрытие в учебной литературе, поэтому не рекомендуется использовать только учебники и учебные пособия по данной тематике.

Стиль изложения курсовой работы должен соответствовать требованиям, предъявляемым к научному тексту. Научное изложение состоит главным образом из рассуждений, целью которых является доказательство истин, выявленных в результате исследования. Наличие орфографических, грамматических, стилистических ошибок, неточностей снижает ценность научного документа. Изложение текста курсовой работы необходимо вести от третьего лица, отстраняя авторское «я» на второй план.

Пример. «В ходе исследования были получены следующие результаты», «вначале проводили анализ», «затем моделируют систему финансовых отношений, возникающих...», «автор полагает», «целесообразно предложить» и т. д.

4. ИСХОДНЫЕ ДАННЫЕ ДЛЯ ВЫПОЛНЕНИЯ КУРСОВОЙ РАБОТЫ

Для выполнения аналитической и проектной части курсовой работы студентам рекомендуется использовать данные по предприятию в соответствии с нижеприведенным перечнем отчетно-статистической и плановой документации (информации) и отдельных показателей для курсового проектирования.

Устав предприятия, учредительный договор.

Приказ об учетной политике предприятия.

Технологические схемы основных видов производства.

Схема организационной структуры управления предприятием.

Главная книга предприятия.

Годовой отчет предприятия.

Бухгалтерский баланс и пояснительная записка к нему.

Отчет о прибылях и убытках.

Отчет об изменении капитала.

Отчет о движении денежных средств.

Приложение к бухгалтерскому балансу.

Отчет о целевом использовании полученных средств.

Информация о направлениях использования чистой прибыли.

Состав, структура и движение основных средств. Отчет о движении и износе основных средств и нематериальных активов 1-ОС.

Калькуляция полной себестоимости продукции.

Состав отпускной цены на продукцию.

Показатели управленческого учета (учета затрат и результатов по центрам ответственности, видам продукции).

Налоговая отчетность (налоговые декларации по НДС, налогу на прибыль, экологическому налогу и пр.).

Данные внутренних финансовых проверок (акты) и внешнего финансового аудита (заключения аудиторской проверки).

Кредитный договор.

Договор факторинга.

Договор лизинга.

Бизнес-план развития предприятия.

План экономического и социального развития предприятия на текущий год.

Производственная программа.
Маркетинговый план.
Инвестиционный план.
Бюджет продаж предприятия на 20 __ г.
График ожидаемых денежных поступлений.
Бюджет производства на 20 __ г.
Бюджет прямых материальных затрат на 20 __ г.
График ожидаемых платежей.
Бюджет прямых затрат на оплату труда на 20 __ г.
График ожидаемых платежей по оплате труда.
Бюджет общепроизводственных (производственных накладных) расходов на 20 __ г.
Бюджет коммерческих и управленческих расходов на 20 __ г.
Бюджет себестоимости реализованной продукции на 20 __ г.
Бюджет капитальных затрат на 20 __ г.
Бюджет движения денежных средств на 20 __ г.
Платежный календарь.
Кассовый план.
Бюджет прибылей и убытков на 20 __ г.
Прогнозный баланс активов и пассивов на 20 __ г.
План мероприятий по снижению себестоимости продукции.
Бизнес-план инвестиционного проекта.
График и бюджет инвестиционного проекта.
Коллективный договор.
Должностные инструкции (финансовый менеджер, менеджер-экономист).
Статистическая отчетность по труду (форма 1-МП и др.).
Штатное расписание.
Шкала премирования работников.
Тарифная сетка; ставка I разряда по коммерческой деятельности.
Отчет о движении персонала.
Прочие документы.

5. ТРЕБОВАНИЯ К ОФОРМЛЕНИЮ И СОДЕРЖАНИЮ КУРСОВОЙ РАБОТЫ

5.1. Общие положения по оформлению текста курсовой работы

Изложение текста курсовой работы выполняется на белой бумаге формата А4 на одной стороне листа.

Текст следует печатать шрифтом Times New Roman размером 14 пт, через одинарный межстрочный интервал, с соблюдением размеров полей: правое – (10 ± 1) мм; верхнее – (20 ± 1) мм; левое – (23 ± 1) мм; нижнее – (15 ± 1) мм.

Размер шрифта разделов, заголовков и подрисуночных надписей иллюстраций, заголовков и текста таблиц, символов в формулах и уравнениях должен соответствовать размеру основного шрифта текста. Индексы при основных символах в формулах и уравнениях, а также при написании символов в тексте и в таблицах следует выполнять шрифтом размером 9 пт.

Разрешается использовать разные начертания шрифта (курсивные, полужирные, подчеркивание и др.), чтобы акцентировать внимание на определениях, терминах, формулах.

Незначительные опечатки, описки и графические неточности, обнаруженные в процессе выполнения работы, допускается исправлять подчисткой или закрасиванием белой краской с нанесением на данных местах аккуратных исправлений от руки (черными чернилами или тушью), а также наклеиванием бумажных фрагментов с исправлениями (не более двух исправлений на одной странице).

Абзацный отступ должен составлять 12,5 мм. Размеры полей и абзацных отступов должны быть одинаковыми на протяжении всего текста пояснительной записки работы.

Нумерация страниц производится в центре нижней части листа без слова «страница» и знаков препинания.

Структурные элементы курсовой работы располагаются в следующем порядке:

- титульный лист (1 с., не нумеруется, но включается в общую нумерацию страниц, приложение А);
- задание на курсовое проектирование (1 с., номер страницы ставится);

- реферат на русском языке (1 с., номер страницы ставится);
- содержание (1 с., номер страницы ставится);
- термины и определения, обозначения и сокращения (1 с., включается при необходимости, номер страницы ставится);
- введение (1–2 с., все страницы нумеруются);
- основная часть (до 25–30 с., в том числе раздел – около 10 с. с выводами после каждого раздела – 1 абзац, подраздел – 2–4 с., все страницы нумеруются);
- заключение (1–2 с., все страницы нумеруются);
- список использованных источников (не менее 30 источников, все страницы нумеруются);
- приложения (А, Б, В, Г, Д, Е, Ж, И, К и т. д., включаются при необходимости, все страницы нумеруются).

Работу сшивают в папку-скоросшиватель или переплетают.

Заголовки структурных частей «РЕФЕРАТ», «СОДЕРЖАНИЕ», «ТЕРМИНЫ И ОПРЕДЕЛЕНИЯ, ОБОЗНАЧЕНИЯ И СОКРАЩЕНИЯ», «ВВЕДЕНИЕ», «ЗАКЛЮЧЕНИЕ», «СПИСОК ИСПОЛЬЗОВАННЫХ ИСТОЧНИКОВ», «ПРИЛОЖЕНИЕ А», «ПРИЛОЖЕНИЕ Б» и т. д. следует располагать с новой страницы в середине строки без точки в конце и писать полужирным шрифтом размером 14 пт заглавными (прописными) буквами, не нумеруя, не подчеркивая и не выделяя курсивом. Страницы, на которых располагаются перечисленные заголовки структурных частей, нумеруют и включают в общую нумерацию работы.

Основные разделы работы должны быть пронумерованы арабскими цифрами. Заголовок раздела должен иметь собственный порядковый номер. Разделы могут включать в свой состав подразделы и пункты. Подразделы должны иметь заголовки с порядковыми номерами внутри раздела. Номер подраздела состоит из номеров раздела и подраздела, разделенных точкой.

Пункты должны иметь порядковую нумерацию внутри подраздела. Номер пункта последовательно включает в свой состав номера раздела, подраздела и пункта, разделенные точками. Порядковый номер пункта следует записывать арабскими цифрами. Пункт может иметь заголовок.

Заголовки разделов, подразделов, а также пунктов при их наличии должны быть записаны строчными буквами, кроме первой прописной, с абзацного отступа полужирным шрифтом. Точку между последней цифрой номера заголовка и текстом заголовка не ставят. Также не ставят точку в конце заголовка. Перенос слов в заголовках запрещен.

Заголовок раздела, подраздела, пункта должен быть кратким и наиболее точно отражать содержание соответствующей рубрики текста. Если заголовок занимает более одной строки, то последующая его строка должна быть записана без абзацного отступа. Если заголовок состоит из двух предложений, то их разделяют точкой.

Запрещено переносить заголовки подразделов и пунктов со страницы на страницу, а также записывать их в конце текста, если после указанных заголовков размещается менее двух строк излагаемого материала.

Образцы оформления заголовков приведены ниже.

Заголовок раздела:

1 Теоретические основы финансового менеджмента

Заголовок подраздела:

1.1 Система финансового менеджмента предприятия

Заголовок пункта:

1.1.1 Цель и задачи финансового менеджмента

Титульный лист является первой страницей пояснительной записки и оформляется в соответствии с приложением А. На титульном листе должны быть указаны название темы в соответствии с заданием на курсовое проектирование, утвержденное заведующим кафедрой менеджмента и экономики природопользования, инициалы и фамилия студента, инициалы и фамилия, ученая степень и звание руководителя курсовой работы.

Задание на курсовое проектирование оформляется по образцу (приложение Б) и подписывается руководителем, студентом и утверждается заведующим кафедрой.

Задание на курсовое проектирование должно содержать:

- 1) тему курсовой работы;
- 2) срок сдачи студентом выполненной курсовой работы;
- 3) исходные данные к работе;
- 4) содержание пояснительной записки курсовой работы.

Реферат (приложение В) должен быть кратким, в объеме до одной страницы. Слово «РЕФЕРАТ» записывается по центру заглавными буквами полужирным шрифтом размером 14 пт. Через один межстрочный интервал начинается текст реферата. Реферат выполняется на русском языке и содержит следующее:

– сведения об общем объеме работы (в страницах, включая список использованных источников и приложения), количество рисунков (графиков, схем, диаграмм), таблиц, источников, приложений;

– перечень ключевых слов (5–15 слов в именительном падеже, написанных через запятую заглавными буквами, при этом не допускаются фразы из трех и более слов);

– объект, предмет, цель и задачи, методологию (включая методы, методику) курсового исследования;

– сущность и результаты исследований и разработок, проведенных в работе;

– элементы научной новизны;

– область возможного практического применения (указать, в каких сферах финансово-экономической науки и практики применимы полученные результаты, какие именно результаты, в каком объеме, какими именно предприятиями и организациям);

– степень внедрения или рекомендации по внедрению с указанием области применения;

– характеристику экономической/социальной значимости полученных результатов, итоги расчетов экономической/социальной эффективности предлагаемых мероприятий и управленческих решений.

В конце реферата должно быть подтверждение студента о соблюдении авторских прав в ходе изложения материала и о достоверности использованных фактических данных.

Текст реферата может состоять из нескольких абзацев. Перечень ключевых слов начинают с начала строки без абзацного отступа.

Слово «СОДЕРЖАНИЕ» записывается по центру заглавными буквами полужирным шрифтом размером 14 пт. Через один межстрочный интервал начинается текст содержания. В **содержании** (приложение Г) последовательно перечисляют все заголовки курсовой работы: введение, разделы (главы), подразделы (параграфы), заключение, список использованных источников и приложения с указанием номера страницы, на которой помещен каждый заголовок. Все заголовки в содержании записывают строчными буквами (первая – прописная). Заголовки пунктов в содержании курсовой работы не отражаются. Последнее слово каждого заголовка соединяют отточием с соответствующим номером страницы, на которой расположен заголовок.

Введение. Слово «ВВЕДЕНИЕ» записывается по центру заглавными буквами полужирным шрифтом размером 14 пт. Через один межстрочный интервал начинается текст введения. Оно должно содержать следующее:

1. Обоснование *актуальности темы* с теоретической и практической точек зрения. Для этого автор кратко раскрывает современное состояние теоретических исследований по избранной теме с указанием фамилий ведущих ученых и исследователей в данной области, четко формулирует суть возникшей проблемной ситуации, перечисляет решенные и нерешенные теоретические и практические проблемы, обосновывает важность и актуальность исследуемой проблемы для экономики Республики Беларусь и отдельного предприятия, по фактическим данным и материалам которого осуществляется курсовое проектирование.

2. Определение *объекта и предмета курсового исследования* (идентично заявленным в реферате). Объект формулируется исходя из названия темы курсовой работы. Объект исследования – это та часть реального мира, которая познается, исследуется или преобразуется студентом-исследователем в курсовой работе. Объектом исследования в области финансов и финансового менеджмента может выступать система финансово-экономических отношений, возникающая по поводу того или иного экономического явления или процесса, в рамках которых выявлена и существует исследуемая проблема. Объектом может выступать отдельное предприятие, компания, экономика страны в целом.

Предмет исследования – это зафиксированные в опыте и включенные в процесс практической деятельности человека свойства и отношения объекта, исследуемые с определенной целью, в данных конкретных условиях и обстоятельствах. Предмет исследования более узок и конкретен по сравнению с объектом, он является его частью (аспектом, подсистемой, свойством, процессом или явлением, возникающим и развивающимся в системе и т. д.). Задача исследователя состоит в выделении в качестве предмета именно той части объекта исследования, по которой существует проблема.

Пример. Объектом может выступать конкретное предприятие, а предметом – особенности его финансовой стратегии и организации финансового менеджмента, методы управления финансами и др.

3. Формулировку *цели* (идентично цели, заявленной в реферате) и *задач курсового исследования*, подлежащих решению для достижения указанной цели и конкретизирующих цель.

Формулируется одна цель и 2–3 задачи. Каждая задача, как правило, отражает результат, который планируется получить при подготовке соответствующего раздела курсовой работы. Цель и задачи курсового исследования представляют собой предвосхищение в сознании студента тех результатов, которые он планирует получить в ходе ис-

следования. Исходя из этого в формулировке цели не рекомендуется употреблять слова «исследовать», «рассмотреть», «сделать», «изучить», которые отражают процесс исследования, а не его результат. Правильным является использование слов «разработать», «выявить», «раскрыть», «охарактеризовать», «определить», «установить», «показать», «обосновать» и т. д.

Формулировка цели отражает название темы курсовой работы, а формулировка задач – название основных разделов (глав).

4. Определение *методологии, методов, методик исследования* (идентично заявленным в реферате).

Методология научного познания в целом – это учение о принципах, формах и способах научно-исследовательской деятельности. Методологическую основу исследования составляют: теории и концепции по изучаемой проблематике, разработанные различными школами и направлениями отечественной и зарубежной экономической и финансовой науки; диалектический и системный подход как конкретизация принципов диалектического подхода; культурологический, формационный, эволюционный и другие подходы к исследованию; совокупность методов и методик исследования, применяемых в экономической науке.

Метод исследования – это способ достижения цели. К методам экономического исследования относятся анализ и синтез, индукция и дедукция, метод научной абстракции, метод восхождения от абстрактного к конкретному, исторический метод, логический метод, метод сочетания логического и исторического, единство качественного и количественного анализа, экономическое моделирование, экономический эксперимент, экономико-математические и экономико-статистические методы, аналогия, идеализация, обобщение, наблюдение, сравнение, описание, гипотетико-дедуктивный метод.

Методика исследования – это совокупность методов и приемов проведения конкретного исследования.

5. Краткое определение *источников информации* – пишется в соответствии с содержанием списка использованных источников. Здесь, как правило, отмечают, что для написания работы использованы специальная научная и учебная литература по проблеме исследования с указанием ведущих авторов, аналитико-статистическая информация, данные периодической печати, нормативно-правовые документы, материалы министерств и ведомств Республики Беларусь (указывается каких), материалы международных экономических организаций (записывается каких), данные предприятия (указывается какого).

Объем введения составляет 1–2 с.

Заключение. Слово «ЗАКЛЮЧЕНИЕ» записывается по центру заглавными буквами полужирным шрифтом размером 14 пт. Через один межстрочный интервал начинается текст заключения. В нем последовательно (по всем разделам и главам) излагаются основные теоретические и практические положения и концепции по каждому разделу курсовой работы. Выводы и предложения должны быть конкретными, реальными и обоснованными, вытекать из результатов проведенного исследования и содержания курсовой работы. Пишутся они тезисно, по пунктам (точка после номера пункта не ставится, допускается поставить номер со скобкой), каждый из которых должен быть пронумерован.

Пример. Анализ финансового состояния предприятия ...показал, что (или позволил сделать следующие выводы):

- 1) ...;
- 2) ...;
- 3) ... и т. д.

В заключении должны содержаться выявленные проблемы и практические рекомендации по их решению.

Текст заключения должен давать полное представление о рассмотренных теоретических разработках, результатах проведенного анализа, характере решаемой проблемы, степени выполнения задач курсового исследования и результатах, достигнутых в ходе исследования с указанием степени их практической апробации и внедрения.

Объем заключения составляет 1–2 с.

Оформление примечаний. Примечания следует использовать, если необходимы пояснения по содержанию текста, таблиц или иллюстраций. Примечания следует помещать непосредственно после текстового материала, таблицы или иллюстраций, к которым они относятся, и набирать с прописной буквы с абзаца. Если примечание одно, то после слова «Примечание» следует ставить тире, а за ним с прописной буквы печатать текст примечания. Одно примечание не нумеруют. Несколько примечаний нумеруют по порядку арабскими цифрами. Номер примечания от его текста точкой не отделяют. Примечание к таблице необходимо помещать после таблицы под обозначающей ее окончание чертой. Текст примечаний следует печатать шрифтом размером 12 пт.

Пример записи примечания. Примечание – Использована Инструкция о порядке расчета коэффициентов платежеспособности [14].

Оформление ссылок. При необходимости в курсовой работе приводятся ссылки на разделы, подразделы, пункты, подпункты, перечисления, таблицы, иллюстрации, формулы и приложения данной работы, а также на литературные источники, периодические издания,

стандарты, нормативные документы, технические условия и другие документы, электронные информационные ресурсы.

Ссылки на разделы, подразделы, пункты, перечисления, таблицы, иллюстрации, формулы и приложения записки следует выполнять по следующим примерам:

- «...схема движения денежных потоков, описанная в разделе 2»;
- «...в пункте 2.4 настоящей записки обосновано применение...»;
- «...по пункту б) перечисления...»;
- «...результаты расчетов занесены в таблицу 3.1»;
- «...схема, изображенная на рисунке 3.2»;
- «...в результате расчетов, проведенных по формуле (2.3)»;
- «...формы бланков статистической финансовой отчетности представлены в приложении Д».

При указании ссылок на литературные источники, периодические издания, стандарты, нормативные документы, технические условия, другие документы и электронные информационные ресурсы ссылки следует давать на источник в целом. Ссылку выполняют с указанием порядкового номера источника, под которым он внесен в «Список использованных источников», заключенного в квадратные скобки. Допускается детализировать ссылки на источники, перечисленные в данном абзаце, указаниями на раздел, подраздел, пункт, приложение, формулу, рисунок. Указания, детализирующие ссылку, следует записывать вне скобок.

Примеры выполнения ссылок на источники:

- «...монография И. А. Бланка [4]»;
- «...согласно п. 3.4 стандарта [7]»;
- «...при расчете по формуле (11) из статьи [10] погрешность...»;
- «...схема организационной структуры управления финансами на рисунке 3.2 учебника [6]».

Список использованных источников. Заголовок «СПИСОК ИСПОЛЬЗОВАННЫХ ИСТОЧНИКОВ» записывается по центру заглавными буквами полужирным шрифтом размером 14 пт. Через один интервал начинается текст. Сведения об использованных источниках приводятся в соответствии с требованиями ГОСТ 7.82-2001 (приложение Д) либо в алфавитном порядке, либо в порядке появления ссылок в тексте работы, печатаются с абзацного отступа, при этом точка после номера не ставится (приложение Е).

Подбирать литературные источники студенту целесообразно самостоятельно. При подборе литературы следует обращаться к предметным каталогам, в том числе электронным и библиографическим

справочникам, специальным каталогам научной и учебной литературы, периодической печати и др. Для актуализации содержания курсовой работы необходимо использовать литературные источники, изданные за последние 3–5 лет. В порядке исключения по согласованию с руководителем курсовой работы могут использоваться ранее изданные литературные источники. Список должен быть согласован с руководителем курсовой работы.

Сведения о русскоязычных и англоязычных источниках печатают на русском и английском языках соответственно.

На все источники, размещенные в списке использованных источников, обязательно наличие ссылок в тексте. Номер источника по списку указывается в тексте работы в квадратных скобках.

Пример. [11, с. 23], [2, с. 21, таблица 3].

Ссылки на использованные источники рекомендуется употреблять при прямом цитировании фрагментов текста, формул, таблиц, рисунков; при заимствовании положений, формул, таблиц, рисунков не в виде цитаты; при анализе в тексте содержания других публикаций; при необходимости отсылки читателя к другим публикациям, в которых обсуждаемый материал дан более полно. Ссылки после таблиц или рисунков оформляются следующим образом.

Пример:

1 Примечание – Источник: [7, с. 8, рисунок 1].

2 Примечание – Источник: [10, с. 45, таблица 8].

3 Примечание – Источник: собственная разработка.

4 Примечание – Источник: собственная разработка по данным [9, с. 30].

5 Примечание – Источник: составлено автором.

Список использованных источников должен содержать не менее 30 источников, среди которых обязательно наличие:

1) первоисточников, не менее 2–3 монографий белорусских, российских авторов и авторов из дальнего зарубежья по исследуемой проблеме;

2) статей из научных и научно-практических белорусских, российских изданий и изданий дальнего зарубежья, опубликованных за последние 2–3 года;

3) законодательных актов Республики Беларусь, международных организаций.

В курсовой работе также приводятся ссылки на опубликованные статьи и тезисы автора работы при их наличии. Если работа написана по материалам предприятия, их также выносят в список источников с указанием названия и года создания. В тексте работы на них ссылаются в квадратных скобках.

Допускаются ссылки на документы и информацию, размещенную на официальных Интернет-сайтах государственных органов управления Республики Беларусь и других стран; региональных и международных организаций и их подразделений; предприятий; периодических изданий. При этом в списке использованных источников необходимо привести авторов, заглавие, обозначение электронного ресурса, место издания, дату и режим доступа к документу (подробный электронный адрес) (приложение Д).

Приложения. Вспомогательный материал (инструкции; методики; промежуточные расчеты; различные документы и таблицы данных, на основании которых производились расчеты; практические примеры, иллюстрирующие материалы курсовой работы) выносятся в приложения в том порядке, в каком расположены ссылки на эти приложения в тексте курсовой работы (в тексте работы должны быть ссылки на все приложения).

Каждое приложение начинается с новой страницы с указанием вверху посередине страницы слова «ПРИЛОЖЕНИЕ» (заглавными буквами, полужирным шрифтом, размер шрифта 14 пт) и его номера (А, Б, В, Г, Д и т. д., за исключением Ё, З, Й, О, Ч, Ъ, Ы, Ь), под которым обязательно приводится заголовок, записываемый симметрично тексту с заглавной буквы строчными буквами полужирным шрифтом размером 14 пт. Данный заголовок указывается и в содержании курсовой работы.

Приложения оформляются как продолжение курсовой работы и имеют общую с остальной частью работы нумерацию страниц.

Приложение может включать одновременно несколько таблиц и рисунков, объединенных под одним смысловым названием. При этом допускается не начинать таблицы (рисунки) каждый раз с новой страницы. Таблицы, рисунки и формулы нумеруют в пределах каждого приложения.

Пример. Рисунок А.2 (второй рисунок первого приложения), Таблица Г.3 (третья таблица четвертого приложения).

Если же в приложении содержится только один рисунок или таблица, то им присваивается номер приложения.

Пример. Рисунок Д (рисунок пятого приложения), Таблица Б (таблица второго приложения).

При этом как приложение, так и рисунок (таблица) должны иметь название (их названия в данном случае могут совпадать или незначительно отличаться).

Приложения располагают в порядке появления на них ссылок в работе. Ссылки оформляются со строчной буквы.

Пример. В соответствии с приложением А, ... (приложение Б), ... (приложение В, рисунок В.1).

5.2. Требования к оформлению формул, таблиц, иллюстраций

Оформление формул и уравнений. Формулы печатают шрифтом размером 14 пт отдельной строкой, оставляя по одной свободной строке перед и после формулы. Формулы отделяются запятой от пояснений.

В формулах и уравнениях в качестве символов следует применять обозначения, установленные международными, межгосударственными, национальными или отраслевыми стандартами или принятые в данной сфере исследований. Пояснения символов и числовых коэффициентов, входящих в формулы и уравнения, если они не пояснены ранее в тексте, должны быть приведены непосредственно под формулой. Пояснения каждого символа следует давать с новой строки в той последовательности, в которой символы приведены в формуле. Первая строка пояснения должна начинаться со слова «где» без двоеточия после него.

Пример. Среднеквадратическое отклонение денежных потоков характеризует абсолютное отклонение индивидуальных значений от среднеарифметической величины, рассчитывается по следующей формуле:

$$\sigma_{\text{ДП}} = \sqrt{\sum_{t=1}^n (\text{ДП}_t - \overline{\text{ДП}})^2 \cdot P_t}, \quad (3.9)$$

где $\sigma_{\text{ДП}}$ – среднеквадратическое (стандартное) отклонение денежных потоков в рассматриваемом периоде, тыс. руб.;

ДП_t – сумма денежных потоков в конкретных интервалах t рассматриваемого периода времени, тыс. руб.;

$\overline{\text{ДП}}$ – средняя сумма денежных потоков в одном интервале рассматриваемого периода времени, тыс. руб.;

P_t – удельный вес интервала t в рассматриваемом периоде времени (частота возникновения отклонения);

n – общее число интервалов в рассматриваемом периоде времени.

Формулы, следующие одна за другой и не разделенные текстом, разделяют запятой, записывая каждую на отдельной строке. Формулы лучше записывать симметрично тексту.

Переносить формулы, а также выполняемые по ним расчеты на следующую строку допускается только на знаках математических

операций, причем знак в начале следующей строки повторяют. При переносе формулы (расчета) на знаке умножения применяют знак «×».

Формулы и уравнения в пределах одного раздела, приложения должны нумероваться арабскими цифрами. Номера формул включают последовательно номер раздела и порядковый номер формулы, разделенные точкой, и записываются в круглых скобках, например (2.1). Номер формулы следует проставлять вплотную у правого поля текста. Ссылки на формулы, ранее приведенные в тексте записки, а также на формулы в приложениях необходимо выполнять с использованием их номера, например «...по формуле (2.8)...».

Порядок изложения и упоминания математических уравнений в записке должен соответствовать порядку изложения и упоминания формул.

Изложение расчетов по формулам и уравнениям производится после записи данных формул и уравнений, пояснения условных обозначений, входящих в них, и установления числовых значений всех величин, кроме определяемой. При записи расчетов размерность величин не записывают, за исключением величины, выражающей конечный результат. При установлении числовых значений величин необходимо давать ссылки на источники, из которых они получены. Ссылка на величины, установленные (рассчитанные) выше, в тексте следует давать только в случае необходимости.

Пример оформления фрагмента расчетов приведен ниже.

При снижении доли заемного капитала до 0,5 эффект финансового левериджа составит

$$\text{ЭФЛ} = (1 - 0,18) \cdot (1,6 - 7,8) \cdot \left(\frac{718\,230}{359\,115} \right) = -10,17\%.$$

При циклических расчетах (расчетах с использованием одной и той же формулы, а также расчетах с использованием определенной группы формул по одному и тому же алгоритму с подстановкой варьируемых исходных величин) в тексте записки следует приводить один пример расчета. Для всех вариантов расчетов исходные данные и результаты необходимо представить в виде таблицы.

Оформление таблиц. Таблицы применяют для лучшей наглядности и удобства сравнения показателей. Название таблицы должно отражать ее содержание, быть точным и кратким. Название таблицы следует помещать над таблицей. При переносе части таблицы название

помещают только над первой частью таблицы. Нижнюю ограничивающую горизонтальную черту при переносе таблицы не проводят.

Таблицы в пределах раздела (приложения) нумеруют арабскими цифрами. Номер таблицы включает номер раздела (обозначение приложения) и порядковый номер, которые разделяют точкой. Запись заголовка таблицы начинают со слова «Таблица», затем пишут ее номер, а далее через тире строчными буквами, кроме первой прописной, название таблицы.

Пример. Таблица 2.5 – Показатели ликвидности предприятия.

Таблицу следует располагать непосредственно после текста, в котором она упоминается. При этом недопустимо отрывать заголовок таблицы, а также заголовок ее с головкой при переносе со страницы на страницу.

Таблицу следует отделять от текста интервалом 14 пт. Допускается в обоснованных случаях выполнять таблицы, размещая их заголовок и головку вдоль длинной стороны листа таким образом, чтобы таблица читалась при повороте листа на 90° по часовой стрелке. В указанном случае таблицу (таблицы) следует выполнять на отдельных листах формата А4. При переносе части таблицы на другую (другие) страницу слово «Таблица», ее номер и название таблицы (заголовок) записывают один раз над первой частью таблицы. На последующей странице (страницах) над левым углом части (частей) продолжения таблицы пишут слово «Продолжение» и указывают номер таблицы, например «Продолжение таблицы 2.5».

Если строки и графы таблицы выходят за формат одной страницы, то в первом случае повторяют головку, во втором случае боковик.

Допускается при делении таблицы и переносе со страницы на страницу в первой части ее графы головки (строки боковика) нумеровать арабскими цифрами. В таком случае на последующих страницах головку (боковик) заменяют номерами граф (строк).

Заголовок таблицы и ее содержание оформляется шрифтом размером 14 пт, в случае необходимости представить объемный материал можно использовать 12 пт.

Примеры оформления таблиц представлены ниже и в приложении Ж.

Таблица Б.1 – Методика расчета финансовых коэффициентов

Наименование показателя	Формула расчета	Рекомендуемое или нормативное значение

Продолжение таблицы Б.1

Окончание таблицы Б.1

Примечание – Источник: собственная разработка автора на основе данных [3, с. 25–30], [8, с. 35–37], [12, с. 57, таблица 8].

Таблица 2.1 – Основные финансово-экономические показатели деятельности предприятия

Наименование показателей	Годы			Темп изменения, %	
	2010	2011	2012	2011/2010	2012/2011
1	2	3	4	5	6
Объем производства в сопоставимых ценах, млн. руб.	26 179	96 513	157 160	368,7	162,8
Выручка от реализации продукции (за вычетом налогов), млн. руб.	26 981	69 293	143 395	256,8	206,9
Себестоимость реализованной продукции, млн. руб., в том числе:	22 907	55 360	113 627	241,7	205,3
– материальные затраты	16 349	46 463	90 349	284,2	194,5
– расходы на оплату труда	2 957	5 039	12 045	170,4	239,0
– амортизация основных средств и нематериальных активов	487	604	2 910	124,0	481,8
Прибыль от реализации продукции, млн. руб.	4 516	14 164	29 768	313,6	210,2
Уровень рентабельности продаж, %	13,9	17,7	18,6	127,3	105,1
Уровень рентабельности реализованной продукции, %	19,8	25,6	26,2	129,3	102,3
Чистая прибыль, млн. руб.	3 867	12 522	22 210	323,8	177,4
Объем экспорта, тыс. дол. США	1 050,4	2 956,9	7 121,6	281,5	240,8
Объем импорта, тыс. дол. США	296,3	736,2	1 435,8	248,5	195,0

Продолжение таблицы 2.1

1	2	3	4	5	6
Средства организации, млн. руб., в том числе:	14 126	42 246	72 068	299,1	170,6
– оборотные активы	6 646	15 906	26 090	239,3	164,0
– внеоборотные активы	7 480	26 340	45 978	352,1	174,6
Среднесписочная численность работников, чел.	218	233	265	106,9	113,7
Среднемесячная зарплата, тыс. руб.	1 627,8	2 903,3	5 109,7	178,4	176,0
Инвестиции в основной капитал, млн. руб.	3 238	10 900	15 455	336,6	141,8

Оформление иллюстраций текста курсовой работы. Иллюстрации (графики, схемы, диаграммы, рисунки и др.) следует располагать непосредственно после текста, в котором они упоминаются впервые, а именно после окончания абзаца со ссылкой на иллюстрацию.

Пример. Организационная структура управления финансами ОАО «Минск-мебель» представлена на рисунке 2.1.

Иллюстрацию, для размещения которой недостаточно места на соответствующей странице, необходимо располагать в начале следующей страницы. Допускается размещение иллюстраций на отдельных листах.

Цвет исполнения иллюстраций черный. Допускается выполнение цветных иллюстраций, предпочтительно диаграмм, фотоснимков и схем.

Иллюстрации следует нумеровать в пределах каждого раздела и приложения арабскими цифрами. Номер иллюстрации включает номер раздела (обозначение приложения) и порядковый номер по разделу (приложению), разделенные точкой, например Рисунок 2.3; Рисунок А.4.

Иллюстрации должны иметь наименования. При необходимости иллюстрации снабжаются пояснительными данными (подрисуночным текстом). Слово «Рисунок» с порядковым номером и наименование иллюстрации помещают после пояснительных данных и записывают следующим образом (см. примеры ниже и приложение И).

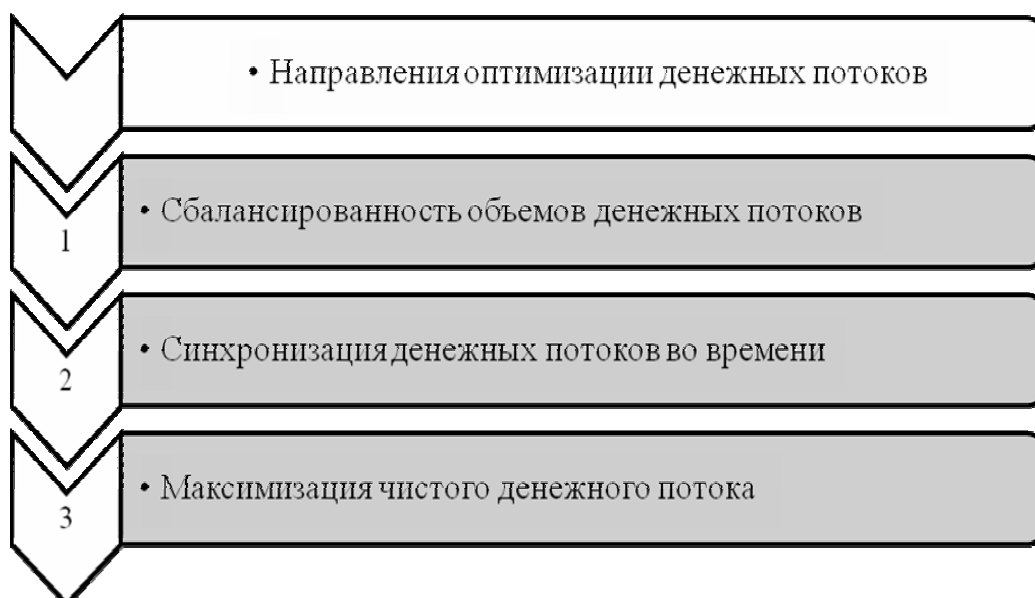


Рисунок 1.2 – Направления оптимизации денежных потоков

Чистый денежный поток по предприятию в целом, млн. руб.

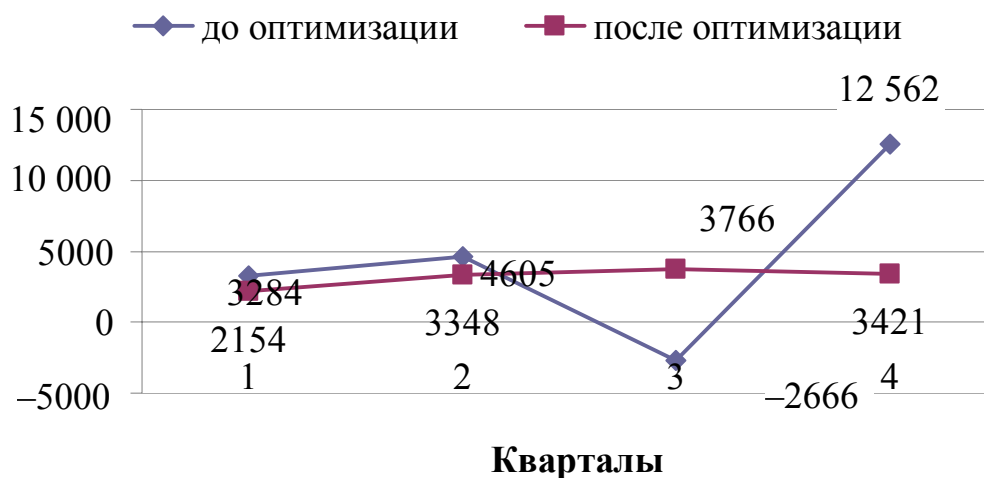


Рисунок 3.2 – Чистый денежный поток предприятия

Рисунок отделяют от текста интервалом 14 пт.

При ссылках на иллюстрации следует писать: «...в соответствии с рисунком 1.2...»; «...на рисунке Б.3 представлен фотоснимок...».

Не допускается отрыв (перенос со страницы на страницу) иллюстрации от подрисуночной подписи и наименования иллюстрации.

На все *формулы, таблицы и рисунки* в тексте работы должны быть приведены ссылки. Формулы, таблицы и рисунки помещают сразу после абзаца, в котором впервые дана на них ссылка или на следующей странице. Слова «рисунок», «таблица», «формула» в ссылках на них в тексте не сокращают.

Пример. ...в таблице 2.1; ...(приложение А, таблица А); ...на рисунке Д.2 приложения Д...; ...(рисунок 2.6); ...в формуле (8), ...по формуле (2.5).

Нумерация формул, таблиц, рисунков осуществляется в пределах всей работы, или раздела, или приложения.

Пример. Таблица 3, Рисунок 3.1, Таблица Б.2.

6. ПОРЯДОК ЗАЩИТЫ КУРСОВОЙ РАБОТЫ

В срок, установленный кафедрой менеджмента и экономики природопользования и обозначенный в задании на курсовое проектирование, готовая курсовая работа, подписанная автором на титульном листе (с указанием даты), представляется научному руководителю на проверку целиком и в течение не более 10 дней со дня получения руководителем проходит проверку.

По результатам проверки курсовой работы руководитель дает заключение, которое учитывает следующие положения:

- актуальность темы курсовой работы;
- степень соответствия содержания курсовой работы заданию;
- логичность изложения материала;
- наличие по теме курсовой работы критического обзора литературы, его полнота и последовательность анализа;
- полноту описания методики расчетов или проведенных исследований, изложения собственных расчетных, теоретических и практических результатов;
- оценку достоверности полученных результатов;
- наличие аргументированных выводов по результатам курсовой работы;
- практическую значимость курсовой работы, возможность использования полученных результатов;
- недостатки и слабые стороны курсовой работы;
- замечания по оформлению работы и его соответствию стандарту по курсовому проектированию и настоящим требованиям, замечания по стилю изложения материала;
- вывод о необходимости доработки и возможности допуска курсовой работы к защите, предварительная оценка курсовой работы по 10-балльной шкале.

Затем курсовая работа подлежит доработке в соответствии с замечаниями и правками руководителя. Студент вносит необходимые исправления в курсовую работу, после чего она передается руководителю на повторную проверку.

В случае положительной рецензии руководителем ставится подпись и дата на титульном листе курсовой работы.

Работа, выполненная студентом в рамках научно-исследовательской работы кафедры и доложенная на студенческих научных конференциях, может оцениваться руководителем по 10-балльной шкале.

Студенты, не представившие курсовую работу в установленные кафедрой сроки, могут быть не допущены к защите и экзаменационной сессии.

После необходимой доработки и в случае получения положительного заключения студент обязан подготовить презентацию и в установленный срок явиться на защиту, предоставив доработанную курсовую работу с подписью автора и датой (на титульном листе), с подписью руководителя и датой (на титульном листе), и пройти процедуру защиты курсовой работы.

Защита курсовой работы происходит до начала экзаменационной сессии в сроки, установленные кафедрой, и является необходимым условием для допуска студента к сдаче экзаменационной сессии.

На публичной защите студент должен тезисно (в течение 5 мин) с помощью презентации изложить суть работы, ответить на вопросы и замечания членов комиссии.

Доклад студента по курсовой работе (2–3 с. текста) должен раскрыть актуальность, объект и предмет исследования, цель и задачи исследования, методологию и методы исследования, основные результаты и выводы по результатам исследования (выводы по теоретическому, аналитическому и проектному разделам, результаты расчетов финансово-экономической эффективности предлагаемых мероприятий и управленческих решений).

По результатам защиты студенту выставляется оценка по 10-балльной шкале. Соответствующая отметка делается на титульном листе курсовой работы (с датой и подписью руководителя курсовой работы), в экзаменационной ведомости и зачетной книжке студента.

ПРИЛОЖЕНИЕ А

Образец оформления титульного листа курсовой работы

МИНИСТЕРСТВО ОБРАЗОВАНИЯ РЕСПУБЛИКИ БЕЛАРУСЬ

Учреждение образования «БЕЛОРУССКИЙ ГОСУДАРСТВЕННЫЙ
ТЕХНОЛОГИЧЕСКИЙ УНИВЕРСИТЕТ»

Факультет инженерно-экономический
Кафедра менеджмента и экономики природопользования
Специальность 1-26 02 02 Менеджмент
Специализация 1-26 02 02-03 03 Менеджмент в лесном комплексе

ПОЯСНИТЕЛЬНАЯ ЗАПИСКА КУРСОВОЙ РАБОТЫ

по дисциплине: **Финансы и финансовый менеджмент**

Тема: **Совершенствование системы финансового менеджмента
ОАО «Ивацевичдрев»**

Исполнитель
студент(ка)
ИЭФ, 4 курс, группа 12 (подпись, дата)

К. В. Иванова

Руководитель
канд. биол. наук,
доцент (подпись, дата)

Н. А. Масилевич

Курсовая работа защищена с оценкой _____

Руководитель _____ Н. А. Масилевич
(подпись, дата)

Минск 20__

ПРИЛОЖЕНИЕ Б

Форма задания на курсовую работу

Учреждение образования «БЕЛОРУССКИЙ ГОСУДАРСТВЕННЫЙ
ТЕХНОЛОГИЧЕСКИЙ УНИВЕРСИТЕТ»

Факультет _____ Кафедра _____
Специальность _____
Специализация _____

«УТВЕРЖДАЮ»

Заведующий кафедрой

(подпись) (инициалы и фамилия)
« ____ » _____ 20 ____ г.

ЗАДАНИЕ НА КУРСОВУЮ РАБОТУ

студенту(ке) _____
(фамилия, имя, отчество)

1. Тема _____

2. Срок сдачи студентом курсовой работы _____ 20 ____ г.

3. Исходные данные к работе _____

4. Содержание пояснительной записки _____

5. Дата выдачи задания _____

Руководитель _____ /ученая степень, звание, ФИО/
(подпись)

Задание принял(а) к исполнению _____ /ФИО/
(дата и подпись)

ПРИЛОЖЕНИЕ В

Образец оформления реферата курсовой работы

РЕФЕРАТ

Курсовая работа включает 40 с., 4 рис., 10 табл., 35 источников, 7 приложений

ФИНАНСЫ, ФИНАНСОВЫЙ МЕНЕДЖМЕНТ, ФИНАНСОВОЕ СОСТОЯНИЕ, МЕТОДИКА, АНАЛИЗ, УСТОЙЧИВОСТЬ, ЛИКВИДНОСТЬ, СЕБЕСТОИМОСТЬ, ПРИБЫЛЬ, РЕНТАБЕЛЬНОСТЬ, БЮДЖЕТИРОВАНИЕ, КОНТРОЛЛИНГ

Цель курсовой работы состоит в разработке комплекса мероприятий по совершенствованию системы финансового менеджмента ОАО «Гомельстекло».

В процессе работы использовались общенаучные *методы* исследования, приемы и методы экономического и финансового анализа, сравнительный, горизонтальный и вертикальный способы изучения показателей, методы анализа финансовых коэффициентов, а также матричного и факторного анализа.

Исследования и разработки: осуществлен анализ основных экономических показателей деятельности предприятия, выполнен горизонтальный и вертикальный анализ имущественного положения предприятия, его финансовой устойчивости и платежеспособности, ликвидности, показателей рентабельности и оборачиваемости. Проведен анализ организации финансового менеджмента в ОАО «Гомельстекло». На основании результатов анализа разработаны мероприятия по укреплению финансового состояния и совершенствованию системы финансового менеджмента: разработана и апробирована комплексная методика оценки финансового состояния предприятия, мероприятия по совершенствованию финансового планирования и контроля (внедрение системы бюджетирования и финансового контроллинга), управлению заемными средствами и дебиторской задолженностью.

Автор работы подтверждает, что приведенный в ней расчетно-аналитический материал правильно и объективно отражает состояние исследуемого процесса, а все заимствованные из литературных и других источников методологические и методические положения и концепции сопровождаются ссылками на их авторов.

ПРИЛОЖЕНИЕ Г

Образцы оформления содержания курсовой работы

тема курсовой работы: «Совершенствование системы финансового менеджмента ОАО «Гомельстекло»

СОДЕРЖАНИЕ

Введение.....	5
1 Теоретические и методологические основы финансового менеджмента предприятия	6
1.1 Система финансового менеджмента	6
1.2 Концепции финансового менеджмента	9
1.3 Методологические основы финансового менеджмента.....	12
1.4 Информационное обеспечение финансового менеджмента.....	15
Выводы.....	15
2 Общая и финансово-экономическая характеристика ОАО «Гомельстекло».....	16
2.1 Организационная структура управления ОАО «Гомельстекло»	16
2.2 Основные финансово-экономические показатели деятельности ОАО «Гомельстекло» и их анализ.....	17
2.3 Анализ и оценка финансового состояния ОАО «Гомельстекло»	20
2.4 Анализ и оценка эффективности системы финансового менеджмента ОАО «Гомельстекло»	23
Выводы.....	24
3 Совершенствование системы финансового менеджмента ОАО «Гомельстекло».....	25
3.1 Разработка комплексной методики анализа финансового состояния предприятия и ее апробация на примере ОАО «Гомельстекло»	25
3.2 Направления совершенствования управления заемным капиталом ОАО «Гомельстекло»	28
3.3 Мероприятия по управлению дебиторской задолженностью ОАО «Гомельстекло».....	30
3.4 Совершенствование системы финансового планирования и контроля в ОАО «Гомельстекло»	32
Выводы.....	32
Заключение	33
Список использованных источников	34
Приложение А. Система финансового менеджмента.....	35

Приложение Б. Основные показатели финансово-хозяйственной деятельности ОАО «Гомельстекло»	36
Приложение В. Годовое планирование финансовых потоков ОАО «Гомельстекло».....	37
Приложение Г. Алгоритм управления финансовыми ресурсами	38
Приложение Д. Результаты анализа финансового состояния предприятия	39
Приложение Е. Формирование бюджета предприятия	40
Приложение Ж. Предлагаемый алгоритм управления финансами.....	41

тема курсовой работы: «Разработка системы антикризисного финансового управления КПУП «Калинковичский мебельный комбинат»

СОДЕРЖАНИЕ

Введение.....	5
1 Теоретические основы антикризисного финансового управления предприятием.....	6
1.1 Финансовый кризис предприятия как объект управления	6
1.2 Сущность, задачи и принципы антикризисного финансового управления предприятием.....	9
1.3 Система и процесс антикризисного финансового управления....	12
1.4 Проблемы формирования механизма антикризисного финансового управления.....	15
Выводы.....	17
2 Диагностика финансового состояния КПУП «Калинковичский мебельный комбинат»	18
2.1 Общая и финансово-экономическая характеристика предприятия.....	18
2.2 Анализ и оценка финансового состояния КПУП «Калинковичский мебельный комбинат».....	20
2.3 Анализ финансового состояния предприятия по альтернативным методикам	23
Выводы.....	26
3 Разработка системы антикризисного финансового управления КПУП «Калинковичский мебельный комбинат»	27
3.1 Разработка системы диагностики кризисных симптомов финансового развития КПУП «Калинковичский мебельный комбинат».....	27

3.2 Формирование стратегии антикризисного финансового управления и расчет прогнозных показателей развития предприятия на основе модели устойчивого роста.....	30
3.3 Разработка модели антикризисного финансового управления и оценка ее эффективности	33
3.4 Оценка вариантов заемного финансирования. Расчет графика кредитных платежей	36
Выводы.....	38
Заключение	39
Список использованных источников	40
Приложение А. Организационная структура управления КПУП «Калинковичский мебельный комбинат»	42
Приложение Б. Основные финансово-экономические показатели КПУП «Калинковичский мебельный комбинат»	43
Приложение В. Бухгалтерский баланс КПУП «Калинковичский мебельный комбинат»	44
Приложение Г. Расчет показателей «кризисного поля» КПУП «Калинковичский мебельный комбинат».....	45
Приложение Д. Модель системы антикризисного финансового управления КПУП «Калинковичский мебельный комбинат»	46
Приложение Е. Эффективность мероприятий системы антикризисного финансового управления на КПУП «Калинковичский мебельный комбинат»	47

ПРИЛОЖЕНИЕ Д

Пример выполнения библиографического описания в списке использованных источников

Характеристика источника	Пример оформления
Один, два или три автора (книги, учебно-методические материалы)	<p>Безруков, А. И. Европейское сообщество на пути к единому рынку: роль транснационального капитала / А. И. Безруков, Л. А. Зубченко. – М.: Международные отношения, 1990. – 208 с.</p> <p>Кругман, П. Р. Международная экономика. Теория и практика: учеб. для вузов / П. Р. Кругман, М. Обстфельд; пер. с англ.; под ред. В. П. Колесова, М. В. Кулакова. – 5-е изд. – М.: ЮНИТИ, 2003. – 800 с.</p> <p>Baldwin, R. The Economics of European Integration / R. Baldwin, C. Wyplosz. – London: McGraw Hill Higher Education, 2006. – 418 p.</p> <p>Panagariya, A. E-commerce, WTO and developing countries / A. Panagariya [Electronic resource]. – N. Y.: UNCTAD, 2000. – Mode of access: http://www.unctad.org/en/docs//itcctab3_en.pdf. – Date of access: 01.08.2008.</p>
Четыре и более автора (книги, учебно-методические материалы)	<p>Практика глобализации: игры и правила новой эпохи / О. В. Братимов [и др.]; под общ. ред. М. Г. Делягина. – М.: Инфра-М, 2000. – 344 с.</p> <p>Международные экономические отношения: учеб. для вузов / В. Е. Рыбалкин [и др.]; под ред. В. Е. Рыбалкина. – М.: ЮНИТИ-ДАНА, 2003. – 519 с.</p> <p>Globalization and the new regionalism / В. Hettne [at al.]; ed. by В. Hettne. – N. Y.: St. Martin's press, 1999. – 270 p.</p>
Коллективный автор (книги и информационные издания)	<p>Национальная стратегия устойчивого социально-экономического развития Республики Беларусь на период до 2020 года / Нац. комис. по устойчивому развитию Респ. Беларусь; редкол.: Я. М. Александрович [и др.]. – Минск: Юнипак, 2004. – 202 с.</p> <p>UNCTAD Handbook of international statistics / UNCTAD. – N. Y. and Geneva, 2003. – 419 p.</p>
Многотомное издание	<p>Киреев, Л. П. Международная экономика: учеб. пособие: в 2 ч. / Л. П. Киреев. – М.: Юрайт: Международные отношения, 2006. – 2 ч.</p> <p>The Origins of International Economic: in 10 vol. / ed. by R. W. Dimand. – London; N. Y.: Routledge, 2003. – 10 vol.</p>
Отдельный том в многотомном издании	<p>Киреев, Л. П. Международная экономика: учеб. пособие: в 2 ч. / Л. П. Киреев. – М.: Юрайт: Международные отношения, 2006. – Ч. 2: Международная макроэкономика: открытая экономика и макроэкономическое программирование. – 488 с.</p>

Характеристика источника	Пример оформления
Отдельный том в многотомном издании	The Origins of International Economic: in 10 vol. / ed. by R. W. Dimand. – London; N. Y.: Routledge, 2003. – Vol. 1: Pre-classical views of trade. – 400 p.
Законы и нормативные акты	<p>О таможенном тарифе: Закон Респ. Беларусь, 5 дек. 1997 г., № 98-3: с изм. и доп.: текст по состоянию на 16 июля 2008 г. // Нац. правовой Интернет-портал Респ. Беларусь [Электронный ресурс] / Нац. центр правовой информ. Респ. Беларусь. – Минск, 2009. – Режим доступа: http://pravo.by/webnpa/text.asp?RN=v19302151. – Дата доступа: 14.04.2009.</p> <p>О введении маркировки товаров контрольным (идентификационным) знаком: Указ Президента Республики Беларусь, 14 сент. 2004 г., № 72 // Национальная экономическая газета. – 2004. – 21 сент. – С. 10.</p> <p>Commission Decision 2004/438/EC of 29.04.2004 laying down animal and public health and veterinary certifications conditions for introduction in the Community of heat-treated milk, milk-based products and raw milk intended for human consumption: Commission Decision, 29 apr. 2004, № 2004/438/EC // Official Journal of the EU. – 2004. – Vol. 47, L189. – P. 57–75.</p>
Сборник статей, трудов	<p>Вопросы экономики и права: сб. ст. аспирантов и соискателей / М-во образования и науки Рос. Федерации, Вольное экон. о-во России, Ростов. гос. экон. ун-т «РИНХ»; редкол.: В. Ю. Наливайский (отв. ред.) [и др.]. – Ростов н/Д: Изд-во РГЭУ «РИНХ», 2004. – 154 с.</p> <p>Children and the law / Controversies in constitutional law: coll. of doc; ed. by J. W. Steverson. – N. Y.; London: Routledge, 2002. – 464 с.</p> <p>Проблемы современной экономики и институциональная теория: науч. тр. / Донец. науч.-техн. ун-т; под ред. Р. М. Нуреева [Электронный ресурс]. – Донецк: ДонНТУ, 2008. – Серия: Экономическая. Выпуск 34-2. – Режим доступа: http://www.maii.donntu.edu.ua/?page_id=54. – Дата доступа: 01.04.2009.</p>
Материалы, тезисы конференций, семинара	<p>Актуальные проблемы современной экономики: материалы Респ. конф. молодых ученых, Минск, 23 дек. 2003 г. / Белорус. гос. экон. ун-т – Минск, 2004. – 369 с.</p> <p>Regionalism and development: Report of the European Commission and World Bank Seminar, Brussels, 2 June 1997 / European Commission. – Luxembourg: Office for Official Publications of the European Communities; Lanham: Barman Associates, 1998. – 86 p.</p>
Инструкция	Инструкция о порядке совершения операций с банковскими пластиковыми карточками: ISBN 985-6758-10-6: утв. Правлением Нац. банка Респ. Беларусь 30.04.2004: текст по состоянию на 1 дек. 2004 г. – Минск: Дикта, 2004. – 23 с.

Характеристика источника	Пример оформления
Каталог	<p>Рекламно-информационный каталог «Бизнес-Могилев» – 1-е полугодие 2009. – Могилев, 2009. – 320 с.</p> <p>Каталог продукции – 2004. Материалы лакокрасочные. – Минск: БелГИСС, 2004. – 241 с.</p>
Отчет о НИР	<p>Формирование системы защиты общего рынка Республики Беларусь и Российской Федерации в условиях многостороннего регулирования международной торговли: отчет о НИР / Белорус. гос. экон. ун-т; рук. темы В. В. Ожигина. – Минск, 2009. – 193 с. – № ГР 20071263.</p>
Диссертация	<p>Мовсесян, А. Г. Интеграция банковского и промышленного капитала: современные мировые тенденции и проблемы развития в России: дис. ... д-ра экон. наук: 08.00.14 / А. Г. Мовсесян. – М., 1997. – 258 л.</p> <p>Ожигина, В. В. Региональная интеграция Республики Беларусь в условиях глобализации мировой экономики: дис. ... канд. экон. наук: 08.00.01 / В. В. Ожигина. – Минск, 2003. – 163 л.</p>
Автореферат диссертации	<p>Стрижов, С. А. Формирование и развитие системы корпоративной социальной ответственности в современной экономике России: автореф. дис. ... д-ра экон. наук: 08.00.05 / С. А. Стрижов; Рос. акад. гос. службы при Президенте Рос. Федерации. – М., 2007. – 47 с.</p> <p>Чайковская, Ю. В. Экономический механизм функционирования свободных экономических зон в переходный период (на примере Республики Беларусь): автореф. дис. ... канд. экон. наук: 08.00.01 / Ю. В. Чайковская; Белорус. гос. ун-т. – Минск, 2003. – 20 с.</p>
Депонированные научные работы	<p>Кохно, Н. П. Экономический механизм технологического производства / Н. П. Кохно. – Минск, 1996. – 193 с. – Деп. в ин-те «Белинформпрогноз» 28.09.96 № Д 199626 // Человек и экономика. – 1996. – № 3. – С. 47.</p>
Интернет-сайт	<p>Исполнительный комитет СНГ [Электронный ресурс]. – Минск, 2009. – Режим доступа: http://cis.minsk.by. – Дата доступа: 18.05.2009.</p> <p>Министерство иностранных дел Республики Беларусь [Электронный ресурс]. – Минск, 2009. – Режим доступа: http://www.mfa.gov.by. – Дата доступа: 06.04.2014.</p> <p>Andean Community (ANCOM) General Secretariat [Electronic resource]. – Lima, Peru, 2008. – Mode of access: http://www.comunidadandina.org. – Date of access: 21.12.2008.</p>
Документы предприятия	<p>Бухгалтерский баланс ООО «Лантре». – 2014. – 4 с.</p> <p>Отчет о движении денежных средств ООО «Лантре». – 2014. – 7 с.</p>

Характеристика источника	Пример оформления
Документы предприятия, на материалах которого проведено дипломное исследование	<p>Отчет об изменении капитала ООО «Лантре». – 2014. – 5 с.</p> <p>Отчет о целевом использовании полученных средств ООО «Лантре». – 2014. – 6 с.</p> <p>Отчет о прибылях и убытках ООО «Лантре». – 2014. – 5 с.</p>
Составная часть: а) газеты	<p>Фридкин, Л. ЕврАзЭС бросает вызов кризису / Л. Фридкин // Нац. экон. газета. – 2009. – 17 марта. – С. 1.</p> <p>Герасименко, А. Экспортеров поддержат / А. Герасименко // Нац. экон. газета [Электронный ресурс]. – 2009. – 17 марта. – Режим доступа: http://neg.by/publication/2009_01_16_10832.html. – Дата доступа: 06.04.2009.</p> <p>Blas, J. World faces lasting food crisis and instability, warns G8 report / J. Blas // Financial times [Electronic resource]. – 2009. – 7 april. – Mode of access: http://www.ft.com/cms/s/0/730d9de4-2309-11de-9c99-00144feabdc0.html?nclick_check=1. – Date of access: 09.04.2009.</p>
б) журнала	<p>Бондарь, М. А. Модель государственного регулирования интеллектуальной миграции в Республике Беларусь / М. А. Бондарь // Веснік БДЭУ. – 2006. – № 2. – С. 17–23.</p> <p>Руденков, В. Международный трансфер технологий и его влияние на экспорт Республики Беларусь / В. Руденков, Э. Аксень, И. Кривенкова // Белорусский журнал международного права и международных отношений [Электронный ресурс]. – 2008. – № 4. – Режим доступа: http://evolutio.info/images/journal/2008_4/2008_4_rudnikovaksenkrivenkova.pdf. – Дата доступа: 08.04.2009.</p> <p>Scott, B. R. The Great Divide in the Global Village / B. R. Scott // Foreign Affairs. – 2001. – Vol. 80, № 1. – P. 160–177.</p> <p>Fontagné, L. Market Access Liberalisation in the Doha Round: Scenarios and Assessment / L. Fontagné, J. Guérin, S. Jean // CEPPII [Electronic resource]. – 2003. – № 12. – Mode of access: http://www.cepii.fr/anglaisgraph/news/accueilengl.htm. – Date of access: 02.04.2009.</p>
в) тезисов докладов и материалов конференций	<p>Шкутько, О. Н. Глобализация и ее влияние на экономику Республики Беларусь / О. Н. Шкутько // Проблемы теории и практики формирования белорусской экономической модели: материалы Междунар. науч.-практ. конф., Минск, 30 мая 2008 г. / Ин-т экономики НАН Беларуси. – Минск, 2008. – С. 548–550.</p> <p>Toi, A. For further development in the Computer Related Services / A. Toi // Seminar on Liberalisation in Computer and Related Services, Geneva, 28 sept. 2005 [Electronic resource] / World Trade Organization. – Geneva, 2005. – Mode of access:</p>

Характеристика источника	Пример оформления
в) тезисов докладов и материалов конференций	http://www.wto.org/english/tratop_e /serv_e/computer _e/sym_sept05_e/sym_sept05_e.htm . – Date of access: 14.02.2009.
г) сборника	<p>Ожигина, В. В. Международное межрегиональное сотрудничество как форма экономической интеграции в условиях глобализации мировой экономики: возможности для Республики Беларусь / В. В. Ожигина // Беларусь и мировые экономические процессы: сб. науч. ст. / Белорус. гос. ун-т. – Минск: БГУ, 2008. – С. 97–106.</p> <p>Носова, Т. Ю. Моделирование конкурентоспособности: основные подходы / Т. Ю. Носова // Проблемы современной экономики и институциональная теория: науч. тр. / Донец. науч.-техн. ун-т; под ред. Р. М. Нуреева [Электронный ресурс]. – Донецк: ДонНТУ, 2008. – Серия: Экономическая. Выпуск 34-2. – Режим доступа: http://maii.donntu.edu.ua/wp-content/uploads/2008/09/conf08/2/ no-sova_t.pdf. – Дата доступа: 01.04.2009.</p> <p>Higgott, R. The international political economy of regionalism. The Asia-Pacific and Europe compared / R. Higgott // Regionalism and global economic integration: Europe, Asia and the Americas: coll. of articles; ed. by W. D. Coleman, G. R. Underhill. – London; N.Y.: Rout ledge, 1998. – P. 42–67.</p>
д) книги, учебно-методические материалы	<p>Дурович, А. П. Стратегические направления устойчивого развития туризма / А. П. Дурович // Устойчивое развитие экономики Беларуси: теоретические и организационные аспекты: монография / Г. А. Шмарловская [и др.]; под ред. В. Н. Шимова, Г. А. Короленка. – Минск: БГЭУ, 2006. – С. 285–300.</p> <p>Лобкович, Э. И. Основные макроэкономические показатели / Э. И. Лобкович // Экономическая теория: учеб. пособие / И. В. Новикова [и др.]; под ред. И. В. Новиковой. – Минск: БГЭУ, 2006. – Гл. 8. – С. 262–300.</p> <p>Suranovic, S. M. Measuring Protectionism: Average Tariff Rates Around the World / S. M. Suranovic // International Trade Theory and Policy / S. M. Suranovic [Electronic resource]. – 2007. – Chapter 20-1. – Mode of access: http://internationalecon.com/Trade/T-toc.php. – Date of access: 14.05.2007.</p>
е) интернет-сайта	Поступление иностранных инвестиций в 2008 году. Пресс-релиз // Национальный статистический комитет Республики Беларусь (официальный сайт) [Электронный ресурс]. – 2008. – Режим доступа: http://belstat.gov.by/homep/ru/indicators/pressrel/foreign_invest.php . – Дата доступа: 05.04.2009.

Характеристика источника	Пример оформления
е) интернет-сайта	<p>Чеглик, Л. Политика технического регулирования в ЕврАзЭС / Л. Чеглик // ЕврАзЭС (официальный сайт) [Электронный ресурс]. – 2008. – Режим доступа: http://www.evrazes.com/ru/main/documentslist-page/35/. – Дата доступа: 06.03.2009.</p> <p>Activities of the European Union. External trade. Panorama // Europa. Gateway to the European Union [Electronic resource]. – 2009. – Mode of access: http://europa.eu/scadplus/leg/en/s05020.htm. – Date of access: 09.05.2009.</p>

ПРИЛОЖЕНИЕ Е

Образец оформления списка использованных источников

СПИСОК ИСПОЛЬЗОВАННЫХ ИСТОЧНИКОВ

- 1 Ковалев, В. В. Финансовый менеджмент: теория и практика / В. В. Ковалев. – М.: ТК Велби, 2006. – 1016 с.
- 2 Ендовицкий, Д. А. Финансовый менеджмент: учебник / под ред. Д. А. Ендовицкого. – М.: Рид Групп, 2011. – 789 с.
- 3 Басовский, Л. Е. Финансовый менеджмент: учебник / Л. Е. Басовский. – М.: ИНФРА-М, 2009. – 240 с.
- 4 Бригхэм, Ю. Финансовый менеджмент. Экспресс-курс / Ю. Бригхэм, Дж. Хьютон. – 4-е изд. – СПб.: Питер, 2009. – 544 с.
- 5 Финансовый менеджмент: учеб. для вузов / Н. Ф. Самсонов [и др.]; под ред. Н. Ф. Самсонова. – М.: Финансы: ЮНИТИ, 1999. – 495 с.
- 6 Бланк, И. А. Финансовый менеджмент: учеб. курс / И. А. Бланк. – Киев: Ника-Центр: Эльга, 2007. – 656 с.
- 7 Заяц, Н. Е. Финансы предприятий: учеб. пособие / Н. Е. Заяц; под общ. ред. Н. Е. Заяц, Т. И. Василевской. – 4-е изд., испр. – Минск: Выш. шк., 2008. – 526 с.
- 8 Масилевич, Н. А. Финансовый менеджмент: учеб. пособие / Н. А. Масилевич. – Минск: БГТУ, 2006. – 330 с.
- 9 Смит, Дж. В. Финансовое управление компанией: практ. пособие / Дж. В. Смит; под общ. ред. Е. В. Кузнецовой. – М.: Фонд «Правовая культура», 1995. – 384 с.
- 10 Бланк, И. А. Основы финансового менеджмента / И. А. Бланк. – Киев: Ника Центр, 1999. – 426 с.
- 11 Карасева, И. М. Финансовый менеджмент: учеб. пособие / И. М. Карасева, М. А. Ревякина; под ред. Ю. П. Анискина. – М.: Омега-Л, 2006. – 335 с.
- 12 Сыско, Л. Ю. Анализ финансовых результатов деятельности предприятия / Л. Ю. Сыско // Экономика. Финансы. Управление. – 2012. – № 4. – С. 52–75.
- 13 Савицкая, Г. В. Совершенствование методического инструментария оценки финансового состояния и платежеспособности субъектов предпринимательской деятельности / Г. В. Савицкая, В. Г. Василега, И. В. Матюш // Экономический бюллетень. – 2011. – № 6. – С. 20–30.

14 Антоненко, Н. Взаимосвязь показателей ликвидности и рентабельности предприятия / Н. Антоненко // Экономика. Финансы. Управление. – 2012. – № 6. – С. 18–22.

15 Бабынина, Г. Основы анализа финансового состояния коммерческой организации / Г. Бабынина // Экономика. Финансы. Управление. – 2012. – № 10. – С. 33–42.

16 Коврей, В. Рейтинговая оценка при осуществлении финансовой диагностики / В. Коврей // Экономика. Финансы. Управление. – 2012. – № 8. – С. 53–58.

17 Бабынина, Г. Система показателей для оценки деловой активности и стратегии устойчивого роста коммерческой организации / Г. Бабынина // Экономика. Финансы. Управление. – 2012. – № 8. – С. 24–33.

18 Савицкая, Г. В. Анализ хозяйственной деятельности: учеб. пособие / Г. В. Савицкая. – 4-е изд., испр. и доп. – М.: ИНФРА-М, 2007. – 288 с.

19 Бланк, И. А. Управление финансовой стабилизацией предприятия / И. А. Бланк. – Киев: Ника-Центр: Эльга, 2007. – 496 с.

20 Гарифулин, А. Совершенствование системы планирования и бюджетирования предприятия / А. Гарифулин // Справочник экономиста. – 2011. – № 1. – С. 23–25.

21 Кучеренко, А. И. Бюджетирование как метод финансового планирования деятельности организации / А. И. Кучеренко // Справочник экономиста. – 2011. – № 3. – С. 22–29.

22 Бланк, И. А. Финансовая стратегия предприятия / И. А. Бланк. – Киев: Ника-Центр: Эльга, 2004. – 720 с.

23 Савицкая, Г. В. Анализ хозяйственной деятельности / Г. В. Савицкая. – М.: ИНФРА, 2003. – 255 с.

24 Климович, А. Алгоритм по планированию и анализу себестоимости, финансовых результатов в схемах и таблицах / А. Климович // Экономика. Финансы. Управление. – 2012. – № 9. – С. 50–62.

25 Бабынина, Г. Бюджетное управление как один из элементов стабилизации финансового состояния предприятия / Г. Бабынина // Экономика. Финансы. Управление. – 2012. – № 5. – С. 64–75.

26 Джойл, Г. Основы бюджетирования и больше: справочник по составлению бюджетов: пер. с англ. / Г. Джойл [и др.]. – М.: Вершина, 2007. – 259 с.

27 Шарп, У. Инвестиции: пер. с англ. / У. Шарп, Г. Александер, Дж. Бейли. – М.: ИНФРА-М, 2001. – 1028 с.

28 Бунь, А. В. Организационно-методические аспекты стандартизации финансового контроля и учета в системе государственного

регулирования экономической деятельности субъектов хозяйствования Республики Беларусь: монография / А. В. Бунь. – Минск: БГАТУ, 2011. – 268 с.

29 Бонхем, А. Финансы: пер. с англ. / А. Бонхем, К. Ленгдон. – М.: Дело и Сервис, 2011. – 224 с.

30 Финансы и финансовый рынок: учеб. пособие / сост.: Г. Е. Кобринский, М. К. Фисенко. – Минск: Выш. шк., 2011. – 343 с.

31 Финансы и кредит: учеб. пособие / Л. Г. Колпина [и др.]; под ред. М. И. Ноздрина-Плотницкого. – Минск: Современная школа, 2011. – 352 с.

32 Шеремет, А. Д. Методика финансового анализа деятельности коммерческих организаций / А. Д. Шеремет, Е. В. Негашев. – 2-е изд. – М.: ИНФРА-М, 2012. – 208 с.

33 Бусыгин, Д. Ю. Модели и методы экономической оценки инвестиций / Д. Ю. Бусыгин, Ю. Н. Бусыгин. – Минск: Друк-С, 2007. – 192 с.

34 Ван Хорн, Дж. К. Основы финансового менеджмента / Дж. К. Ван Хорн, Дж. М. Вахович. – 12-е изд. – М.: Вильямс, 2006. – 1232 с.

35 Левкович, А. О. Принятие финансовых решений: теория и практика / А. О. Левкович, А. М. Кунявский, Д. А. Лапченко; под ред. А. О. Левковича. – Минск: Изд-во Гревцова, 2007. – 376 с.

36 Масилевич, Н. А. Финансы и финансовый менеджмент: метод. указания. – Минск: БГТУ, 2012. – 88 с.

37 Финансовый менеджмент: прикладной аспект: пособие / А. О. Левкович [и др.]; под ред. А. О. Левковича. – Минск: Элайда, 2008. – 578 с.

38 Бочаров, В. В. Финансы / В. В. Бочаров, В. Е. Леонтьев, Н. П. Радковская. – СПб.: Питер, 2009. – 400 с.

39 Балащенко, В. Ф. Финансовый менеджмент: учеб.-метод. пособие / В. Ф. Балащенко, Т. Е. Бондарь. – Минск: Тетрасистемс, 2010. – 272 с.

40 Об утверждении Инструкции о порядке расчета коэффициентов платежеспособности и проведения анализа финансового состояния и платежеспособности субъектов хозяйствования: постановление Министерства финансов Респ. Беларусь и Министерства экономики Респ. Беларусь, 27.12.2011, № 140/206 // Нац. реестр правовых актов Респ. Беларусь. – 2012. – № 19. – 8/24865.

41 Об определении критериев оценки платежеспособности субъектов хозяйствования: постановление Совета Министров Респ. Беларусь, 12 дек. 2011 г., № 1672 // Нац. реестр правовых актов Республики Беларусь. – 2011. – № 140. – 5/34926.

ПРИЛОЖЕНИЕ Ж

Примеры оформления таблиц

Таблица Ж.1 – Обобщенная оценка финансовых коэффициентов (на примере ОАО «Борисовский ДОК»)

Финансовые коэффициенты	Ограничения	Значение коэффициента		
		На начало 2011 г.	На начало 2012 г.	Отклонение
1	2	3	4	5
Блок 1				
Коэффициент оборачиваемости совокупных активов	–	1,420	1,799	0,379
Коэффициент оборачиваемости оборотных активов	–	3,424	2,664	–0,760
Коэффициент оборачиваемости запасов	–	7,337	6,404	–0,933
Коэффициент экономической отдачи оборотных активов	–	4,073	4,500	0,427
Коэффициент экономической отдачи недвижимого имущества	–	2,454	3,476	1,022
Рентабельность совокупных активов	–	0,063	0,450	0,387
Рентабельность оборотных активов	–	0,182	1,125	0,943
Коэффициент оборачиваемости дебиторской задолженности	–	20,616	22,005	1,389
Коэффициент оборачиваемости денежных средств	–	17,343	14,067	–3,276
Блок 2				
Коэффициент абсолютной ликвидности	$\geq 0,2$	0,442	0,848	0,406
Коэффициент промежуточной ликвидности	$\geq 0,8$	0,823	1,288	0,465
Коэффициент текущей ликвидности	$\geq 1,5$	1,798	2,183	0,385
Коэффициент доли собственных оборотных средств в покрытии запасов	–	0,897	1,398	0,501
Коэффициент обеспеченности собственными оборотными средствами	$\geq 0,2$	0,444	0,542	0,098
Коэффициент обеспеченности финансовых обязательств активами	$\leq 0,85$	0,268	0,230	–0,038

Продолжение таблицы Ж.1

1	2	3	4	5
Коэффициент общей платежеспособности	–	1,027	1,073	0,046
Коэффициент срочной платежеспособности	–	12,575	11,812	–0,763
Блок 3				
Коэффициент концентрации собственного капитала	$\geq 0,5$	0,732	0,770	0,038
Коэффициент концентрации заемного капитала	$\leq 0,5$	0,268	0,230	–0,038
Коэффициент финансовой зависимости	–	1,366	1,299	–0,067
Коэффициент текущей задолженности	–	0,189	0,196	0,007
Коэффициент устойчивого финансирования	–	0,811	0,804	–0,007
Коэффициент финансовой независимости капитализированных источников	–	0,902	0,957	0,055
Коэффициент финансовой зависимости капитализированных источников	–	0,098	0,043	–0,055
Коэффициент финансового левериджа	≤ 1	0,366	0,299	–0,067
Блок 4				
Рентабельность собственного капитала, %	–	8,4	59,3	50,9
Рентабельность имущества, %	–	6,3	45,0	38,7
Рентабельность реализации, %	–	10,0	29,6	19,6

Таблица Ж.2 – Анализ ликвидности баланса ОАО «Борисовский ДОК», млн. руб.

Актив			Пассив			Платежный излишек (+), недостаток (-)	
Группировка активов по степени ликвидности	На начало 2011 г.	На начало 2012 г.	Группировка пассивов по срочности погашения	На начало 2011 г.	На начало 2012 г.	На начало 2011 г.	На начало 2012 г.
Наиболее ликвидные активы (А1)	5 205	22 777	Наиболее срочные обязательства (П1)	11 748	26 866	-6 543	-4 089
Быстро реализуемые активы (А2)	5 786	13 151	Средне- срочные обязательства (П2)	19	9	+5 767	+13 142
Медленно реализуемые активы (А3)	10 467	22 728	Долго- срочные обязательства (П3)	4 923	4 783	+5 544	+17 945
Трудно реализуемые активы (А4)	41 090	78 777	Капитал и резервы, резервы предстоящих расходов (П4)	45 552	105 775	4 462	26 998
БАЛАНС	62 242	137 433	БАЛАНС	62 242	137 433	-	-

Таблица Ж.3 – Методика расчета графика кредитных платежей при методе равного погашения основной суммы долга

Дата платежа	Непогашенная сумма долга на начало периода	Составляющие кредитного платежа		Кредитный платеж
		погашение кредита	уплата процентов	
1	2	3	4	5
Первый платеж	Сумма кредита в соответствующей валюте	$\frac{СК}{p_1 \cdot n}$ <p>где СК – сумма кредита; p_1 – количество платежей по погашению стоимости в одном году; n – продолжительность кредита в годах</p>	$гр.2 \cdot i \cdot \frac{1}{p_2} + \Delta_k$ <p>где гр. 2 – текущее значение по графе 2; i – процентная ставка (плата за кредит); p_2 – количество платежей по выплате процентов в одном году; Δ_k – величина комиссии за обслуживание кредита, выраженная абсолютной величиной</p>	гр. 3 + гр. 4, <p>где гр. 3 и гр. 4 – соответственно текущие значения по гр. 3 и 4</p>
Платежи со второго по предпоследний	Предыдущее значение по гр. 2 – предыдущее значение по гр. 3	Предыдущее значение по гр. 3	$гр.2 \cdot i \cdot \frac{1}{p_2} + \Delta_k$	гр. 3 + гр. 4
Последний платеж	Предыдущее значение по гр. 2 – предыдущее значение по гр. 3	гр. 2	$гр.2 \cdot i \cdot \frac{1}{p_2} + \Delta_k$	гр. 3 + гр. 4

Таблица Ж.4 – График кредитных платежей при методе равного погашения основной суммы долга

Дата платежа	Непогашенная сумма долга на начало периода	Составляющие кредитного платежа		Кредитный платеж
		погашение кредита	уплата процентов	
15.07.2013	250 000	–	$250\,000 \cdot 0,12 / 12 = 2\,500$	2 500
15.08.2013	250 000	–	2 500	2 500
15.09.2013	250 000	$250\,000 / (4 \cdot 1)^* = 62\,500$	2 500	$62\,500 + 2\,500 = 65\,000$
15.10.2013	$250\,000 - 62\,500 = 187\,500$	–	$187\,500 \cdot 0,12 / 12 = 1\,875$	1 875
15.11.2013	187 500	–	1 875	1 875
15.12.2013	187 500	62 500	1 875	$62\,500 + 1\,875 = 64\,375$
15.01.2014	$187\,500 - 62\,500 = 125\,000$	–	$125\,000 \cdot 0,12 / 12 = 1\,250$	1 250
15.02.2014	125 000	–	1 250	1 250
15.03.2014	125 000	62 500	1 250	$62\,500 + 1\,250 = 63\,750$
15.04.2014	$125\,000 - 62\,500 = 62\,500$	–	$62\,500 \cdot 0,12 / 12 = 625$	625
15.05.2014	62 500	–	625	625
15.06.2014	62 500	62 500	625	$62\,500 + 625 = 63\,125$
ИТОГО	–	250 000	18 750	268 750

Примечание: * – основная сумма долга погашается ежеквартально равными частями.

Таблица Ж.5 – Управленческие решения по совершенствованию системы финансового менеджмента ОАО «Борисовский ДОК»

Направление деятельности	Управленческое решение	Экономическая эффективность	Сроки внедрения	Ответственный за разработку и внедрение	Исполнитель
1	2	3	4	5	6
1. Совершенствование анализа финансовой деятельности	1. Внедрение комплексной методики финансового анализа предприятия. 2. Использование рейтинговой оценки при осуществлении финансовой диагностики предприятия. 3. Применение системы показателей для оценки деловой активности и стратегии устойчивого роста предприятия	Предлагаемая система аналитических показателей позволяет своевременно диагностировать вероятность наступления финансового кризиса предприятия и выработать эффективную политику предупреждения кризисных явлений и риска экономической несостоятельности, а также дает возможность выявить резервы повышения эффективности деятельности предприятия и увеличения рентабельности капитала	IV квартал 2013 г.	Начальник бюро планирования и ценообразования	БПиЦ ОФиЦБ
2. Совершенствование системы финансового планирования	Внедрение управленческого учета и системы бюджетирования	Эффект от внедрения системы бюджетирования составит 0,03 руб. на каждый рубль выручки от реализации продукции	I квартал 2014 г.	Начальник бюро планирования и ценообразования	БПиЦ Бухгалтерия

Продолжение таблицы Ж.5

1	2	3	4	5	6
3. Совершенствование управления оборотными активами	1. Переход к умеренной политике финансирования оборотных активов. 2. Контроль коэффициента оборачиваемости оборотных активов в целом и частных показателей оборачиваемости (запасов, денежных средств)	КО _{о.а} составляет 4,5, ПО _{о.а} – 80 дней. При росте выручки на 5% по сравнению с предыдущим периодом и снижении среднего остатка оборотных активов на 5% КО _{о.а} составит 4,97, а ПО _{о.а} – 72 дня. Δ КО _{о.а} = +0,47, Δ ПО _{о.а} = –8 дней; Р _{о.а} ↑ на 10,5%	II квартал 2014 г.	Начальник отдела финансов и ценных бумаг	ОФиЦБ
4. Совершенствование управления денежными потоками	Оптимизация размеров и синхронизация во времени денежных потоков по видам деятельности предприятия	КЛ _{д.п} = 1,06; КЛ _и = 0,008; КЛ _ф = 0,973; КЛ _{тек} = 1,15. Δ КЛ _и = +0,912; Δ КЛ _ф = +0,097; Δ КЛ _{тек} = –0,139	I квартал 2014 г.	Начальник отдела финансов и ценных бумаг	ОФиЦБ

Таблица Ж.6 – Основные финансово-экономические показатели деятельности ОАО «Лидская мебельная фабрика»

№ п/п	Наименование показателей	Единица измерения	2010	2011	2012
1	2	3	4	5	6
1	Объем производства в сопоставимых ценах	млн. руб.	30 407	33 508	36 860
	Объем производства в фактических ценах	млн. руб.	10 641	19 858	40 550
2	Темп роста объемов производства в сопоставимых ценах	%	110,1	110,2	110
3	Выручка от реализации продукции	млн. руб.	11 650	21 549	46 220
3.1	В том числе выручка, оплаченная денежными средствами	млн. руб.	9 030	17 239	37 020
3.2	неденежными средствами	млн. руб.	2 620	4 310	9 200
4	Индекс выручки от реализации продукции	%	119,6	185,0	214,5
5	Себестоимость реализованной продукции	млн. руб.	8 910	17 197	35 750
5.1	В том числе: материальные затраты	млн. руб.	4 370	9 313	18 969
5.2	расходы на оплату труда	млн. руб.	2 296	4 439	7 862
5.3	отчисления на социальные нужды	млн. руб.	846	1 565	2 736
5.4	амортизация основных средств и нематериальных активов	млн. руб.	577	758	2 015
5.5	прочие затраты	млн. руб.	821	1 122	4 168
5.6	валовая добавленная стоимость	млн. руб.	5 771	9 928	20 780
5.7	индекс роста валовой добавленной стоимости в процентах к предыдущему периоду	%		172,0	209,3
6	Индекс себестоимости реализованной продукции	%	116,2	193,0	207,9
7	Затраты на 1000 руб. товарной продукции	руб.	942	923	919
8	Индекс доли материальных затрат в затратах на производство продукции по основному виду деятельности	%	94,2	111,5	98,0
9	Индекс себестоимости реализованной продукции на 1000 руб. реализованной продукции	%	97,1	104,4	96,9
10	Прибыль от реализации продукции	млн. руб.	1 136	1 290	2 770
11	Рентабельность продаж	%	9,7	6,0	6,0

Продолжение таблицы Ж.6

1	2	3	4	5	6
12	Рентабельность реализованной продукции	%	12,8	7,5	7,7
13	Сальдо операционных доходов и расходов	млн. руб.	90	-300	-1 670
14	Сальдо внереализационных доходов и расходов	млн. руб.	-422	500	400
15	Прибыль до налогообложения	млн. руб.	804	1490	1 500
16	Чистая прибыль	млн. руб.	432	774	795
17	Использование прибыли по направлениям (резервный фонд)	млн. руб.	13	40	240
18	Остаток нераспределенной прибыли	млн. руб.	419	734	555
19	Средства организации на отчетную дату	млн. руб.	11 586	35 713	36 053
	В том числе:				
19.1	оборотные активы	млн. руб.	4 208	9 273	10 673
19.2	внеоборотные активы	млн. руб.	7 378	26 440	25 380
20	Численность работников в среднем за период	чел.	307	322	339
21	Размер тарифной ставки I разряда	тыс. руб.	113	201,4	267,5
22	Среднемесячная заработная плата на одного работающего	тыс. руб.	761	1 271	2 062
23	Производительность труда в промышленности	%	124,5	177,7	193,5
24	Коэффициент обеспеченности собственными оборотными средствами		-0,3	-0,2	-0,2
25	Коэффициент текущей ликвидности		1,54	1,53	1,85
26	Коэффициент обеспеченности финансовых обязательств активами		0,50	0,54	0,33

ПРИЛОЖЕНИЕ И

Примеры оформления иллюстраций



Рисунок И.1 – Схема структуры и процесса функционирования системы финансового менеджмента на предприятии



Рисунок И.2 – Система финансового менеджмента предприятия



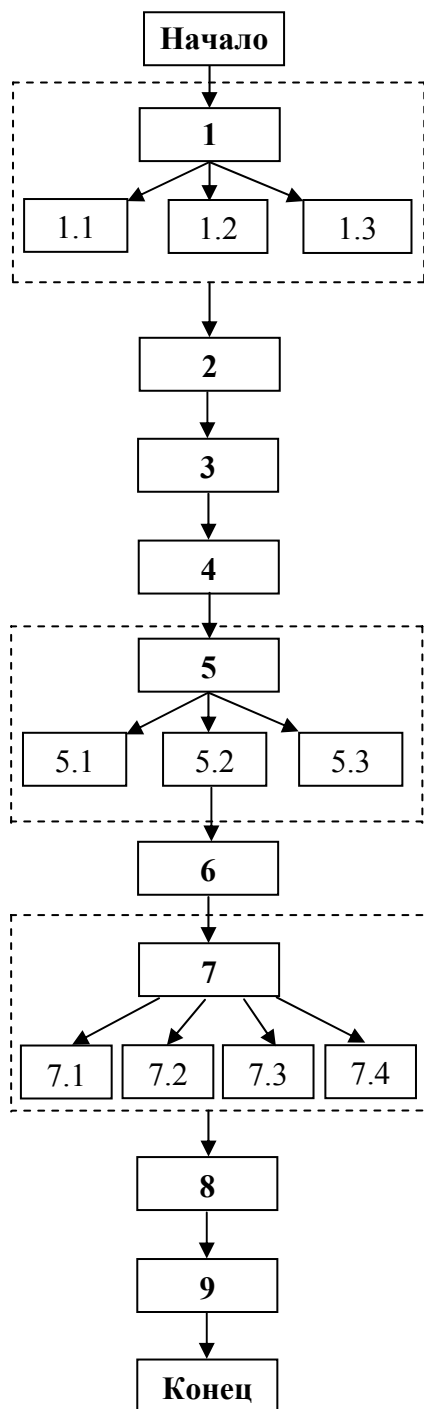
Рисунок И.3 – Модель системы АФУ Калинковичского мебельного комбината



Рисунок И.4 – Структурная схема формирования показателей прибыли



Рисунок И.5 – Рекомендуемый алгоритм управления финансовыми результатами предприятия



1. Анализ финансовой деятельности предприятия
 - 1.1. Комплексный анализ финансового состояния предприятия
 - 1.2. Матричный анализ эффективности деятельности предприятия
 - 1.3. Факторный анализ финансового состояния предприятия
2. Определение финансовой стратегии
3. Оценка финансовых рисков
4. Разработка годового финансового плана
5. Текущее планирование финансовых потоков
 - 5.1. Разработка системы бюджетов
 - 5.2. Управление заемными средствами
 - 5.3. Управление дебиторской задолженностью
6. Оперативное планирование финансовых потоков
7. Управление затратами
 - 7.1. Планирование затрат
 - 7.2. Учет затрат
 - 7.3. Анализ затрат
 - 7.4. Разработка плана мероприятий по снижению затрат
8. Контроль исполнения финансовых планов и анализ финансовой деятельности
9. Финансовый контроллинг деятельности предприятия

Рисунок И.6 – Предлагаемый алгоритм управления финансами ОАО «Гомельстекло»

ПРИЛОЖЕНИЕ К

График выполнения курсовой работы по дисциплине «Финансы и финансовый менеджмент»

1. До 20 сентября – выбор темы, составление плана, оформление задания на курсовое проектирование.
2. До 15 ноября – написание курсовой работы.
3. До 20 ноября – оформление курсовой работы.
4. **20 ноября** – последний **срок сдачи** курсовой работы.
5. До 5 декабря – проверка курсовой работы руководителем.
6. До 10 декабря – доработка курсовой работы.
7. До **15 декабря** – **защита** курсовой работы.

СПИСОК ИСПОЛЬЗОВАННЫХ ИСТОЧНИКОВ

1. Масилевич, Н. А. Финансовый менеджмент: учеб. пособие / Н. А. Масилевич. – Минск: БГТУ, 2006. – 330 с.
2. Масилевич, Н. А. Финансы и финансовый менеджмент: метод. указания к практическим занятиям для студентов специальности 1-26 02 02 «Менеджмент». – Минск: БГТУ, 2012. – 88 с.
3. Финансовый менеджмент: прикладной аспект: пособие / А. О. Левкович [и др.]; под ред. А. О. Левковича. – Минск: Элайда, 2008. – 578 с.
4. Проекты (работы) курсовые. Требования и порядок подготовки, представление к защите и защита: СТП БГТУ 002-2007. – Утв. и введ. 02.05.2007. – Минск: БГТУ, 2007. – 40 с.
5. Методические рекомендации по выполнению курсовых работ для студентов специальности 1-25 01 03 «Мировая экономика» / сост.: В. В. Ожигина, В. В. Чайковская, Е. С. Лисица. – Минск: БГЭУ, 2010. – 38 с.
6. Предпринимательский менеджмент: метод. указания по курсовому проектированию для студентов специальности 1-26 02 02 «Менеджмент» очного и заочного обучения / сост. В. П. Демидовец. – Минск: БГТУ, 2005. – 37 с.
7. Библиографическая запись. Библиографическое описание: общие требования и правила составления: ГОСТ 7.1-2003. – Введ. 30.04.2004. – Минск: Госстандарт Республики Беларусь, 2004. – 48 с. – (Межгосударственный стандарт).

Учебное издание

**ФИНАНСЫ И ФИНАНСОВЫЙ
МЕНЕДЖМЕНТ**

Учебно-методическое пособие

Составитель

Масилевич Наталья Александровна

Редактор *Е. С. Ватеичкина*

Компьютерная верстка *Е. С. Ватеичкина*

Корректор *Е. С. Ватеичкина*

Издатель:

УО «Белорусский государственный технологический университет».

Свидетельство о государственной регистрации издателя,
изготовителя, распространителя печатных изданий

№ 1/227 от 20.03.2014.

Ул. Свердлова, 13а, 220006, г. Минск.