

УДК 712.25(476-25)

Магистрант О.А. Мазаник
Научный руководитель зав. каф. Т.М. Бурганская
(кафедра ландшафтного проектирования и садово-паркового строительства)

СПЕЦИФИКА ЦВЕТОЧНОГО ОФОРМЛЕНИЯ МОСКОВСКОГО И ФРУНЗЕНСКОГО РАЙОНОВ ГОРОДА МИНСКА

Цветочное оформление города в значительной степени определяет его облик и художественный образ. В г. Минске уделяется большое внимание созданию элементов цветочного оформления. Наибольшие площади под цветниками расположены на территориях Московского и Фрунзенского районов столицы.

Целью исследований являлось выявление специфики цветочно-декоративного оформления Московского и Фрунзенского районов г. Минска, анализ местоположения цветников и соотношения используемых для их создания однолетних и многолетних цветочно-декоративных растений.

Исследования показали, что общая площадь цветников на территории Московского района г. Минска составляет 8147,27 м² (таблица). Наибольшая площадь под цветники отведена на объектах I категории (95%), в том числе по проспектам Держинского (возле станций метро, здания районной администрации, торговых центров и памятных мест), Жукова, Газеты «Звезда», Любимова, вблизи транспортных развязок и территорий, прилегающих к Минской кольцевой автомобильной дороге (МКАД). Это свидетельствует о выраженной тенденции формирования отдельных элементов цветочного оформления вблизи наиболее значимых мест, визуально открытых объектов, а также по направлению движения транспортных и пешеходных маршрутов (рисунки 1, 2).

В цветочном оформлении Московского района г. Минска наиболее широко используются однолетние цветочные культуры (62%), с участием которых обычно создают плоскостные композиции коврового типа, предполагающие ежегодную и нередко сезонную замену посадочного материала цветочно-декоративных растений, что влечет за собой значительные затраты на его приобретение. Цветочное оформление на основе использования многолетних цветочных культур (38%) выступает в качестве дополнительного элемента. Созданные на основе ограниченного ассортимента декоративных культур цветники часто не соответствуют архитектурно-планировочной структуре окружающего пространства. Особенностью цветочного оформления Московского района является широкое использование цветочно-

декоративных композиций в оформлении откосов и создание элементов вертикального озеленения с участием однолетних цветочных культур.

Таблица – Распределение цветников в Московском и Фрунзенском районах г. Минска по категориям объектов озеленения

Объекты озеленения	Площадь цветников, м ²		
	всего	под однолетними культурами	под многолетними культурами
Московский район			
Объекты 1 категории	7777,55	3017,30	4760,25
Объекты 2 категории	244,70	70,20	174,50
Объекты 3 категории	125,02	12,62	112,40
Итого по району	8147,27	3100,12	5047,15
Фрунзенский район			
Объекты 1 категории	8281,50	3356,70	4924,80
Объекты 2 категории	593,52	264,50	329,02
Объекты 3 категории	33,55	0,00	33,55
Итого по району	8908,57	3621,20	5287,37

Во Фрунзенском районе г. Минска площадь цветников составляет 8908,50 м² (таблица). Так же как и в Московском районе, наибольшая площадь цветников наблюдается на объектах первой категории (93%). В основном это объекты по проспекту Пушкина и улицам Притыцкого, Кальварийская, Шаранговича, Сухаревская, Кунцевщина. Размещение элементов цветочного оформления носит аналогичный характер – возле административных зданий, торговых центров и магазинов, станций метро, вдоль транзитных маршрутов (рисунки 1, 2).

Вместе с тем во Фрунзенском районе уделяется меньше внимания цветочному оформлению транспортных развязок и прилегающих к МКАД участков. Доминирующую роль в цветочном оформлении этого района также играют однолетние цветочно-декоративные культуры (59%), однако площадь под посадками многолетних культур на территории этого района более значительная (41%) по сравнению с Московским районом. Это свидетельствует, о большем разнообразии цветочно-декоративных композиций, создаваемых с участием однолетних и многолетних культур, а также путем их совместного использования. Как и в Московском, во Фрунзенском районе создаются преимущественно плоскостные композиции, которые не всегда соответствуют визуальному окружению и архитектурно-пространственной специфике территории района.

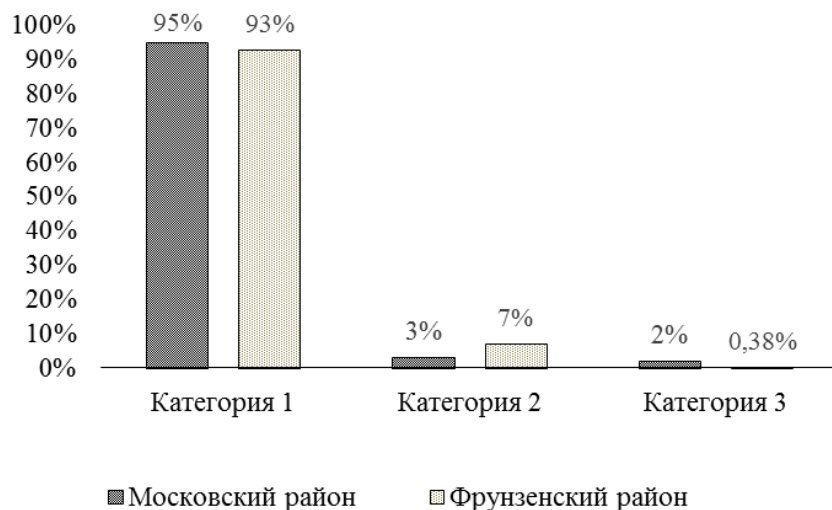


Рисунок 1 – Соотношение площадей цветников в Московском и Фрунзенском районах г. Минска по категориям объектов озеленения



Рисунок 2 – Схема размещения цветников на территории Московского (слева) и Фрунзенского (справа) районов г. Минска

Выявлено, что основной проблемой цветочного оформления Московского и Фрунзенского районов г. Минска является ограниченный ассортимент цветочных культур, часто несоответствие элементов цветочно-декоративного оформления стилистике и колористике окружающей пространства. С целью решения выявленных проблем актуальным является разработка комплексного подхода к формированию элементов цветочного оформления административных районов и г. Минска в целом, а также широкое использование многолетних цветочных культур разнообразного облика и сроков цветения.