

БЕЛАРУСЬ: НА ПУТИ К ИНКЛЮЗИВНОМУ РАЗВИТИЮ

Т.Н. Долинина*

Сформирована панель национальных ключевых показателей эффективности, выступающих индикаторами инклюзивного развития для Республики Беларусь. Дана оценка инклюзивности и выявлены особенности социально-экономического развития Беларуси и наиболее проблемные его аспекты. Обоснована необходимость ревизии национального богатства и национальных институтов для повышения уровня и качества жизни населения на базе обеспечения роста конкурентоспособности страны.

Ключевые слова: инклюзивный рост, инклюзивное развитие, рейтинг, индикатор, оценка.

JEL-классификация: O11.

Материал поступил 15.11.2018 г.

Основным приоритетом социально-экономического развития Республики Беларусь является устойчивый рост уровня и качества жизни населения на основе повышения конкурентоспособности национальной экономики. Беларусь добилась значительного прогресса как в росте общего благосостояния, так и в улучшении качества жизни, что проявилось в замедлении темпов снижения численности населения, увеличении продолжительности жизни, снижении уровня малообеспеченности населения, улучшении структуры потребления домохозяйств, повышении эффективности функционирования здравоохранения, образования, расширении жилищного строительства и др. (Морова, 2016. С. 155). До недавнего времени Беларусь по показателям социальной сферы относилась к числу лидеров на постсоветском пространстве, однако в последние годы позиции лидера утрачивает (Токарев, 2014. С. 29).

Стратегическая задача, стоящая перед государством, – приближение Республики Беларусь по уровню и качеству жизни населения к передовым странам мира. По оценкам Всемирного банка среднедушевой ВВП с учетом ППС в современной Бела-

руси составляет лишь треть от уровня этого показателя в благополучной Германии. Для того чтобы достичь настоящих условий жизни немецкого населения, Беларуси при текущих параметрах экономического роста (2,5–3% прироста в год) потребуется четыре десятилетия. Очевидно, что стране надо искать новые источники и возможности роста¹.

На повестке дня вопрос поиска модели социально-экономического развития Беларуси, которая позволит повысить конкурентоспособность страны, добиться экономического роста и повышения уровня и качества жизни населения на этой основе. Прогрессивные экономисты утверждают, что в основе такой модели должна лежать концепция инклюзивного роста. Всемирный банк определяет его как высокий и устойчивый экономический рост, широко распространенный по всем секторам экономики, вовлекающий в производство товаров и услуг значительную часть трудовых ресурсов и обеспечивающий равенство

¹ Доклад Г. Андроновой–Винселетт на конференции KEF-2018 «Беларусь в дивном новом мире». URL: <http://kef.by/publications/video/kef-2018-khrupkoe-makroekonomicheskoe-ravnovesie-idealnaya-politika-protiv-idealnogo-shtorma/>

* Долинина Татьяна Николаевна (tdolinina@mail.ru), кандидат экономических наук, профессор кафедры экономики и управления на предприятии Белорусского государственного технологического университета (г. Минск, Беларусь).

возможностей в доступе к рынку и ресурсам, тем самым формирующий предпосылки для сокращения бедности. Всемирный экономический форум трактует инклюзивный рост следующим образом: экономический рост открывает широкие возможности для развития человеческого потенциала, но для его реализации необходимо обеспечить неуклонное расширение возможностей участвовать в общественном производстве, справедливое распределение этих возможностей между членами общества. В первом определении основной акцент сделан на продуктивной занятости населения, во втором – на равенстве возможностей членов общества. Тем не менее оба акцента присутствуют в каждой из трактовок инклюзивного роста, отражая его суть: обеспечение занятости и возможности заниматься производительным трудом есть основное связующее звено между достижением экономического роста и созданием возможностей для развития человека. Под инклюзивностью развития, как правило, понимают создание благоприятных условий для устойчивого инновационного экономического роста, обеспечивающего повышение качества жизни всего населения и нивелирующего социальное неравенство. Эта концепция предусматривает в отношении каждого человека как создание максимальных возможностей личного развития и трудоустройства за счет высоких темпов экономического роста на поступательной основе, так и обеспечение равного доступа к предоставляемым социальным гарантиям и возможности участия во всех сферах жизнедеятельности страны.

Известно, что ВВП не является адекватным показателем социально-экономического развития стран мира. При его исчислении множество важных факторов выносятся за скобки. В качестве альтернативы ВВП Всемирный экономический форум разработал Индекс инклюзивного развития (The Inclusive Development Index) как интегральный показатель оценки социально-экономического развития стран мира. Новая метрика ориентирована на отражение качества жизни людей и устойчивости экономики. По задумке ВЭФ, он должен «информировать общество и помогать устойчи-

вому и инклюзивному экономическому развитию». Данный индекс опирается на 11 измерений общественного прогресса в дополнение к ВВП, условно формирующих три группы индикаторов, названных национальными ключевыми показателями эффективности (National Key Performance Indicator – NKPI).

В первую группу включены индикаторы, отражающие «рост и развитие», а именно: ВВП на душу населения; производительность труда; ожидаемая продолжительность здоровой жизни; занятость населения. Вторую представляют индикаторы, характеризующие «инклюзивность» (включение всех членов общества): коэффициент расслоения общества по доходам; уровень бедности; коэффициент расслоения общества по богатству; медианный доход. Третья группа состоит из индикаторов, демонстрирующих «межпоколенческий капитал и устойчивость развития», и содержит: скорректированные чистые сбережения (с учетом вложений в человеческий капитал и истощения ресурсов); парниковую интенсивность ВВП; государственный долг в процентах от ВВП; коэффициент демографической нагрузки.

Методология ВЭФ опирается на использование уровневых показателей и их относительных изменений (для отражения пятилетнего тренда в развитии оцениваемых явлений) и предполагает распределение стран по 20%-ным группам, т. е. квинтилям (от лучшего первого «зеленого» квинтиля до худшего пятого «красного» квинтиля), в зависимости от значений этих показателей. Совокупность уровневых и динамических показателей отражается в цветной зелено-салатово-желто-оранжево-красной таблице, представляющей панель 12 национальных ключевых показателей эффективности – индикаторов инклюзивного развития. На основе этих индикаторов формируются групповые индексы, среднее арифметическое из которых и является итоговым Индексом инклюзивного развития. Экономисты ВЭФ обосновывают его целесообразность следующим образом: растущее неравенство и отсутствие заботы о будущих поколениях не сулят ничего хорошего, и новый индекс нужен, чтобы по-

казать, как обманчиво может выглядеть успех, измеряемый только ВВП.

В докладе ВЭФ «Отчет об инклюзивном росте и развитии» («The Inclusive Growth and Development Report 2018»)² представлены рейтинги стран по Индексу инклюзивного развития (The Inclusive Development Index; IDI), характеризующему уровень их экономического развития с учетом социальной ориентированности. Ввиду разных подходов к определению уровня бедности ВЭФ составляет два рейтинга – для 29 развитых и 74 развивающихся стран. В первом лидируют Норвегия, Исландия, Люксембург, Швейцария, Дания, во втором – Литва, Венгрия, Азербайджан, Латвия, Польша. Беларусь в этом докладе не представлена, о степени инклюзивности ее развития можно судить лишь косвенно на основе обращения к оценкам параметров сопредельных государств. Литва, Латвия и Польша относятся к лидерам рейтинга развивающихся стран, занимая 1-е, 4-е и 5-е места соответственно, Россия имеет 19-ю позицию, Украина – 49-ю. При этом ситуация в Латвии характеризуется как опережение (*advancing*), в Литве и Польше – медленное опережение (*slowly advancing*), в России она стабильна без видимого роста (*stable*), в Украине обозначается как отставание (*receding*).

В таблице, представляющей панель 12 НКРІ, в отношении Литвы, Латвии и Польши преобладают клетки, отражающие опережение и медленное опережение. Часть таблицы, касающаяся России и Украины, характеризует отсутствие положительной динамики, медленное отставание (*slowly receding*) и отставание, что в целом вряд ли ассоциируется с инклюзивным развитием. Понимание того, что Беларусь находится где-то между Россией и Украиной, вызывает тревогу в отношении настоящего и будущего страны. Поэтому для оценки качества социально-экономического развития Республики Беларусь автор попыталась сформировать панель НКРІ, придерживаясь при этом методологии ВЭФ настолько,

насколько это оказалось возможным с учетом доступности информации.

Рост и развитие

В первую группу параметров, отражающих «рост и развитие» в концепции панельных индикаторов для исчисления Индекса инклюзивного развития ВЭФ, включены валовой внутренний продукт на душу населения, производительность труда, ожидаемая продолжительность здоровой жизни и занятость населения, к рассмотрению которых мы и обратимся, опираясь на данные отечественной статистики.

Длительное время рост ВВП был главной целью Правительства Республики Беларусь. Такая политика диктовалась потребностью восстановления производственной базы страны, подорванной распадом СССР, и необходимостью обеспечения роста благосостояния граждан. Статистика свидетельствует о том, что после колоссального экономического спада в 1991–1995 гг., вызванного дезинтеграцией СССР, и последующего восстановительного роста в 1996–2000 гг., экономика Беларуси на протяжении ряда лет демонстрировала впечатляющую динамику – в 2001–2008 гг. ежегодный прирост ВВП составлял от 4,7% до 11,4%. Согласно расхожему мнению эти годы были лучшими для суверенной Беларуси благодаря росту мировых цен на нефть и нефтепродукты. Достаточно успешный период развития белорусской экономики завершился с наступлением мирового экономического кризиса, обусловившего резкое торможение роста ВВП. Если в 1995–2007 гг. Беларусь относилась к лидерам по показателям экономического роста среди европейских стран с формирующимся рынком, то в 2010–2017 гг. она вышла из лидеров в отстающие, «став чуть ли не самой медленно растущей страной региона»³. Начиная с 2009 г. на фоне неблагоприятных мировых тенденций Беларусь реализует инерционный сценарий замедления экономической динамики, иллюстрируемый нисходящим трендом, в котором в последние годы усматриваются

² URL: http://reports.weforum.org/the-inclusive-development-index-2018/tables/?doing_wp_cron=1540561448.7393341064453125000000

³ Доклад д-ра Жака Алана Миньяна на конференции KEF-2018 «Беларусь в дивном новом мире». URL: <http://kef.by/forum/kef-2018/video2018/>

попытки удержать рост ВВП в положительной зоне (рис. 1).

В условиях разразившейся инфляции и девальвации национальной валюты были усилены меры по социальной защите населения. Чтобы не допустить значительного падения ВВП и сохранить социальную направленность развития, Беларусь пошла по пути повышения внутреннего спроса со стороны домашних хозяйств и государства. Суть макроэкономической политики вплоть до 2015 г. заключалась в том, что осуществлялось искусственное стимулирование потребительских и инвестиционных расходов через повышение зарплат, социальных выплат и директивное кредитование, а также поддержание фиксированного курса национальной валюты. В этот период с кризисными явлениями справиться не удалось и среднегодовые темпы экономического роста значительно упали, что было связано не только с внешними факторами, но и с серьезными внутриэкономическими проблемами финансового, структурного и качественно-фундаментального характера.

В 2015 г. произошел радикальный разворот макроэкономической политики: рост

заработной платы впервые был увязан с ростом производительности труда, введены существенные ограничения по масштабам директивного кредитования государственных предприятий, Национальный банк начал проводить более жесткую денежно-кредитную политику, осуществлен переход на плавающий курс рубля. Меж тем очевидно, что обеспечение экономического роста в Беларуси становится все более проблематичным. Если с начала века ВВП в сопоставимых ценах увеличился в 2,2 раза, то в 2015–2016 гг. впервые за последние 20 лет наблюдалось падение ВВП на значимые 6,2%, которое, надемся, было прервано в 2017 г., обеспечившем 2,5% его роста (табл. 1).

Динамика валового внутреннего продукта на душу населения за этот период практически повторяла динамику ВВП, будучи незначительно скорректированной на изменение численности населения. Если за 2000–2010 гг. среднедушевой ВВП по ППС в Республике Беларусь возрос почти вдвое – с 24,6% от среднего уровня ЕС до 47,1%, сигнализируя о росте уровня жизни населения, то за последующие годы он изменился мало, достигнув 51% от среднего

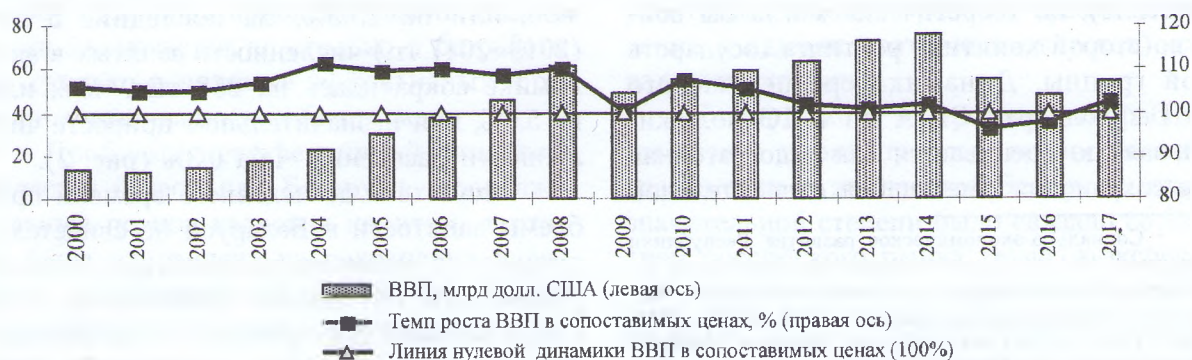


Рис. 1. Динамика ВВП в Республике Беларусь

Источник. Статистическая база данных Национального статистического комитета Республики Беларусь. URL: www.belstat.gov.by

Таблица 1

Среднегодовые темпы прироста ВВП в Республике Беларусь (в сопоставимых ценах), %

Показатель	1991–1995	1996–2000	2001–2005	2006–2010	2011–2015	2016	2017
Валовой внутренний продукт	-8,2	6,3	7,5	7,3	1,1	-2,5	2,4
Валовой внутренний продукт на душу населения	-8,2	6,8	8,2	7,6	1,1	-2,6	2,5

Источник. Статистическая база данных Национального статистического комитета Республики Беларусь. URL: www.belstat.gov.by

уровня по ЕС в 2014 г. и продемонстрировав тенденцию к снижению в последние годы. При этом авторитетные экономисты утверждают: «в целом, несмотря на то, что в уровне благосостояния за последние десятилетия разрыв с лидерами мирового сообщества уменьшился по многим социально-экономическим параметрам, в уровне экономической эффективности историческое отставание сохранилось, более того, налицо риски его нарастания»⁴.

За последние пять лет ВВП на душу населения сократился в сопоставимых ценах на 1,3% (среднегодовое снижение 0,3%), в долларах США – с 6,7 до 5,7 тыс. долл., т. е. на 14,9% (среднегодовое снижение 3,2%). ВЭФ в своих оценках опирается на среднедушевой ВВП в долларах США по ППС. Последний в Беларуси вырос с 17,8 тыс. долл. в 2012 г. до 18,8 в 2017 г., т. е. на 5,6%, продемонстрировав 1,1%-ный среднегодовой прирост (табл. 2).

По меркам ВЭФ по уровню ВВП на душу населения в 2017 г. страна не попадает в первый квинтиль (20%) развивающихся стран, где находятся все сопредельные страны за исключением Украины (третий квинтиль), но теоретически могла бы войти во второй квинтиль рейтинга государств этой группы. Динамика среднедушевого ВВП в долларах США по ППС положительная, но оценивается как недостаточная для сохранения имеющейся относительной

позиции – по темпам изменения ВВП на душу населения Беларусь могла бы претендовать на попадание только в четвертый квинтиль рейтинга развивающихся стран, оцениваемый как «медленное отставание», вместе с Россией и Украиной, в то время как Литва, Латвия и Польша находятся в первом, втором и третьем квинтилях соответственно.

ВВП на душу населения – функция производительности труда, представляемой в масштабах страны валовым внутренним продуктом в расчете на одного занятого, и уровня занятости населения. Динамика занятости населения в Беларуси формируется разнонаправленными тенденциями, определяемыми демографическими изменениями численности трудоспособного населения, ситуацией в экономике, политикой государства. Начиная с 1990-х годов спрос на труд в стране сокращается быстрее, чем снижается численность населения. Если на конец 2017 г. по сравнению с 1990 г. численность населения сократилась с 10,2 млн чел. до 9,5 млн чел., или на 6,85%, то численность занятых уменьшилась гораздо существеннее – с 5,2 млн чел. до 4,4 млн чел., или на 15,5%. За последние 5 лет (2013–2017 гг.) численность занятых в экономике сократилась на 258 тыс. чел., или на 5,6%, при незначительном приросте численности населения – на 0,3% (рис. 2).

Отсутствие до недавнего времени проблемы занятости в Беларуси не свидетельствовало о наличии условий для полной реализации потенциала работников, т. е. существовании достаточного числа рабочих мест высокого качества с достойной опла-

Таблица 2

Динамика ВВП в Республике Беларусь

Год	ВВП в сопоставимых ценах, % к предыдущему году	ВВП на душу населения		ВВП на душу населения по ППС	
		тыс. долл. США	% к предыдущему году	тыс. долл. США	% к предыдущему году
2011	105,5	6,4	–	17,2	–
2012	101,7	6,7	104,7	17,8	103,5
2013	101,0	7,9	117,9	18,2	102,2
2014	101,7	8,3	105,1	18,8	103,3
2015	96,2	5,8	69,9	18,2	96,8
2016	97,5	5,0	86,2	18,0	98,9
2017	102,4	5,7	114,0	18,8	104,4

Источник. Статистическая база данных Национального статистического комитета Республики Беларусь. URL: www.belstat.gov.by

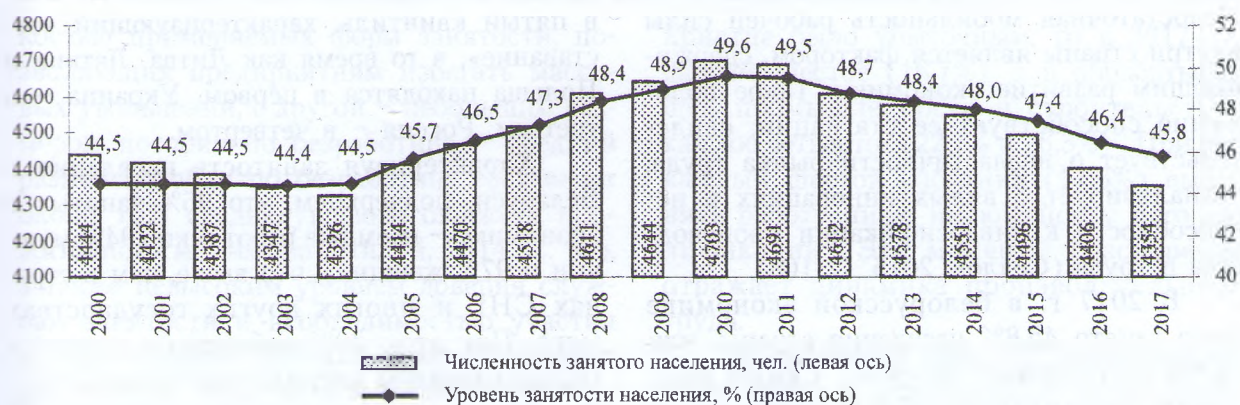


Рис. 2. Динамика численности и уровня занятости населения в Республике Беларусь

Источник. Статистическая база данных Национального статистического комитета Республики Беларусь. URL: www.belstat.gov.by

той труда. «На практике понятие безработицы в полной мере применимо лишь к промышленно развитым странам, где рабочие, поддерживаемые системой страхования, могут себе позволить некоторое время оставаться безработными. В более бедных регионах многие не располагают такой возможностью и вынуждены работать в любом случае, каким бы непродуктивным ни был труд и как бы низко он не оплачивался» (Морова, Михайлова-Станюта, 2009. С. 58). Основная проблема развивающихся стран заключается не столько в безработице, сколько в нехватке эффективных и хорошо оплачиваемых рабочих мест.

Проблема неэффективной занятости является острой для Беларуси. Продолжительный период кадровая политика в стране была направлена на сохранение персонала, недопущение массового высвобождения работников путем перевода их в режим неполного рабочего времени и предоставления административных отпусков. В результате для сферы занятости в стране был типичен высокий уровень вовлеченности трудовых ресурсов с низким эффектом фактического их использования. Несмотря на широкомасштабную модернизацию промышленных производств, в Беларуси не произошло санации неэффективных рабочих мест, занятость в промышленности сохранилась практически на том же уровне (около 24%), что стало следствием проводимой большинством организаций политики по сохранению персонала (Дайнеко, 2015. С. 96).

Неэффективность такой политики стала очевидной уже в 2010 г., когда проблема непродуктивной занятости встала «во весь рост» и Министерством труда и социальной защиты Республики Беларусь были разработаны «Методические рекомендации по проведению кадровой диагностики организаций с целью выявления потенциально избыточной численности персонала»⁵. При этом кризис на рынке труда оказался отложенным, поскольку «пузырь» скрытой безработицы (неполное рабочее время, нахождение в административных отпусках) сдувался постепенно.

С конца 2014 г. проблема безработицы встала в ряд проблем первостепенной значимости в экономике Беларуси, что в значительной степени было связано со сжатием российского рынка труда, а эксперты заговорили о лишнем миллионе белорусов на рынке труда. Стало очевидным нарастание вынужденной неполной занятости, молодежной безработицы и безработицы среди лиц предпенсионного возраста. Кроме того, по мировым меркам в Беларуси сохраняется низкий уровень трудовой мобильности внутри страны. Если средний гражданин в США в течение жизни более десяти раз меняет место жительства и работы, в Западной Европе — несколько раз, то в Беларуси — немногим более 1 раза.

⁵ Методические рекомендации по проведению кадровой диагностики организаций с целью выявления потенциально избыточной численности персонала, утвержденные Постановлением Министерства труда и социальной защиты Республики Беларусь от 29 декабря 2010 г. № 181.

Недостаточная мобильность рабочей силы внутри страны является фактором, сдерживающим развитие экономики. Такое положение способствует ее стагнации, свидетельствует о неэластичности рынка труда, сигнализирует о вялых инновациях и неспособности к диверсификации производства и труда (Седлов, 2015. С. 109).

В 2017 г. в белорусской экономике было занято 45,8% населения страны, или 75,8% ее трудовых ресурсов. Свыше миллиона лиц трудоспособного возраста не были задействованы в экономике, и сами перспективы их трудоустройства туманны. В мерках ВЭФ по уровню занятости населения Беларусь вошла бы в последний пятый квинтиль, тогда как Литва, Латвия, Польша и Украина находятся в четвертом, Россия – в третьем. При этом по темпу изменения занятости Беларусь со среднегодовым снижением в 1,15% также попала бы

в пятый квинтиль, характеризующий «отставание», в то время как Литва, Латвия и Польша находятся в первом, Украина – в третьем, Россия – в четвертом.

Характеризуя занятость населения в Беларуси, подчеркнем, что 96% занятых в экономике – наемные работники (94% мужчин и 97% женщин), что выше, чем в странах СНГ и многих других государствах мира. При этом 40% работников заняты в государственном секторе, еще около 24% – на частных предприятиях со смешанной формой собственности, т. е. с участием государства (табл. 3).

Ситуация на рынке труда Беларуси характеризуется сохранением невысокого уровня регистрируемой безработицы (табл. 4). Скромный ее уровень обусловлен, с одной стороны, реализацией органами государственного управления мероприятий по обеспечению занятости населения, гиб-

Таблица 3

Распределение численности занятого населения по формам собственности в Республике Беларусь, %

Год	Занято в экономике по формам собственности					
	государственная	частная	в том числе в частной			
			негосударственные юридические лица	смешанная без иностранного участия	смешанная с иностранным участием	иностранная
2011	43,8	54,1	17,5	19,2	5,3	2,1
2012	42,6	55,0	17,8	19,1	6,0	2,4
2013	41,1	56,0	18,2	18,7	6,7	2,9
2014	39,0	57,8	18,5	18,8	6,9	3,2
2015	39,3	57,3	17,7	18,6	6,7	3,4
2016	40,2	56,2	17,0	18,3	6,4	3,6
2017	40,1	56,0	17,2	17,6	6,3	3,9

Источник. Труд и занятость в Республике Беларусь: статистический сборник. 2018. Минск: Национальный статистический комитет Республики Беларусь. С. 63. URL: <http://www.belstat.gov.by/upload/iblock/f2e/f2ea58074c86319b0a7542c87ff7a021.pdf>

Таблица 4

Показатели безработицы в Республике Беларусь

Год	Численность зарегистрированных безработных (на конец года), тыс. чел.	Уровень зарегистрированной безработицы (на конец года), %	Численность безработных (по методологии МОТ), тыс. чел.	Уровень фактической безработицы, %
2011	28,2	0,6	–	–
2012	24,9	0,5	–	5,1
2013	20,9	0,5	–	–
2014	24,2	0,5	266,9	5,1
2015	43,3	1,0	272,8	5,2
2016	35,3	0,8	301,8	5,8
2017	22,9	0,5	293,4	5,6

Источник. Основные тенденции в экономике и денежно-кредитной сфере Республики Беларусь: аналитическое обозрение. Январь–июнь 2012 г. Минск: Национальный банк Республики Беларусь. URL: https://www.nbrb.by/Publications/ectendencies/rep_2012_06_ot.pdf; Статистическая база данных Национального статистического комитета Республики Беларусь. URL: www.belstat.gov.by

костью применяемых форм занятости, позволяющих предприятиям избегать массовых увольнений, с другой – небольшим размером пособия по безработице – средний размер пособия по безработице составляет около 15% среднедушевого бюджета прожиточного минимума (Пилуй, 2014. С. 60), а также невысоким уровнем доверия службам занятости и необходимостью участия в общественных работах, предполагающих физический труд низкой квалификации.

В соответствии с методологией МОТ, используемой для измерения безработицы европейскими странами⁶, уровень фактической безработицы определяется по данным обследований рабочей силы. С 2012 г. Национальным статистическим комитетом Республики Беларусь на постоянной основе проводятся обследования населения по вопросам занятости в соответствии с рекомендациями МОТ. По их итогам уровень безработицы в стране в 2012 г. составлял 5,1%, в 2016 и 2017 гг. возрос до 5,8% и 5,6% соответственно, превысив естественный уровень безработицы (3–5% от численности рабочей силы).

Рост безработицы стал следствием оптимизации численности занятых и расходов организаций в условиях неблагоприятной рыночной конъюнктуры, обусловившей рост числа убыточных организаций. Если в 2010 г. по данным статистики в Республике Беларусь каждое двадцатое пред-

приятие было убыточным, то в 2017 г. – каждое шестое (16,7%), а в обрабатывающей промышленности и строительстве – каждое четвертое (22,7% и 26,3%)⁷. При этом каждый шестой работник (17,6%) выполняет работу ниже имеющейся у него квалификации⁸. Эти моменты красноречиво отражает динамика производительности труда.

За последние пять лет производительность труда в сопоставимых ценах возросла на 4,5% (среднегодовое увеличение 0,9%), в долларовом выражении сократилась с 13,8 до 12,5 тыс. долл. США, т. е. на 9,4% (среднегодовое снижение 2,0%, что близко к оценкам Всемирного банка⁹). В подходе ВЭФ используется производительность труда, исчисленная в долларах США по ППС. Последняя в Беларуси увеличилась с 36,4 до 40,9 тыс. долл., т. е. на 12,4%, продемонстрировав 2,3%-ный среднегодовой прирост (табл. 5).

В метриках ВЭФ в 2017 г. по уровню производительности труда Беларусь теоретически вошла бы во второй квинтиль группы развивающихся стран, тогда как все другие сопредельные страны находятся в первом за исключением Украины (четвертый). Что касается среднегодового темпа прироста производительности труда, то по этому параметру Литва и Латвия – во втором квинтиле, Польша – в третьем, Россия и Украина – в нижнем пятом. Исходя из ВВП

⁶ К безработным относятся лица в возрасте, установленном для измерения экономической активности населения, которые в течение отчетного периода удовлетворяли одновременно следующим критериям: не имели работы, искали работу и были готовы приступить к работе в течение двух недель.

⁷ URL: <http://www.belstat.gov.by/upload/iblock/0be/0becfeb4ff8551d54808f25ebc33ca51.pdf>

⁸ URL: <http://www.belstat.gov.by/upload/iblock/f2e/f2ea58074c86319b0a7542c87ff7a021.pdf>

⁹ URL: <http://kef.by/publications/video/kef-2018-khrupkoe-makroekonomicheskoe-ravnovesie-idealnaya-politika-protiv-idealnogo-shtorma/>

Таблица 5

Динамика производительности труда в Республике Беларусь

Год	В сопоставимых ценах, % к предыдущему году	В сопоставимых ценах, % к 2000 г.	В тысячах долларов США	В тысячах долларов США по ППС
2011	105,7	205,1	13,7	34,7
2012	103,5	212,3	13,8	36,4
2013	101,7	215,9	16,0	37,6
2014	102,3	220,9	16,7	39,1
2015	97,4	215,2	12,2	38,5
2016	99,5	214,1	10,8	38,8
2017	103,6	221,8	12,5	40,9

Источник. Статистическая база данных Национального статистического комитета Республики Беларусь. URL: www.belstat.gov.by

по ППС в расчете на одного занятого Беларусь могла бы быть отнесена ко второму квинтилю рейтинга развивающихся стран, но ввиду противоречивости различных измерений динамики производительности труда, значительной условности ее показателей, исчисляемых на основе ВВП по ППС, а также процессов высвобождения излишней численности работников в последние годы, «автоматически» улучшающих показатели производительности труда, и исследований Всемирного банка, показывающих, что прирост капиталовооруженности труда не сопровождается ростом его производительности, такая оценка представляется нам завышенной, и мы определили бы страну в четвертый квинтиль группы развивающихся стран, демонстрирующий медленное отставание.

Одним из естественных показателей, отражающих достижения страны в социальной сфере, является ожидаемая продолжительность здоровой жизни населения. Недоступность этого показателя подводит к необходимости рассмотрения динамики более грубого показателя – ожидаемой продолжительности жизни при рождении (табл. 6).

Падение ожидаемой продолжительности жизни в 1990-е годы сменилось ее ростом лишь через пятнадцать лет, начиная с 2006 г. при том, что уровень 1990 г. был превышен только в 2012 г. В 2017 г. значе-

ние этого показателя прогнозировалось на уровне 74,4 года (69,3 года – у мужчин и 79,2 – у женщин). Очевидно, что ожидаемая продолжительность жизни при рождении у мужчин в среднем на 10 лет ниже, чем у женщин. В наиболее развитых странах мира рассматриваемый показатель давно превысил 80 лет, а разница в ожидаемой продолжительности жизни мужчин и женщин составляет не более 4–6 лет.

Что касается ожидаемой продолжительности здоровой жизни, то средства массовой информации упоминали о ее увеличении с 60,2 года в 2010 г. до 65,2 в 2015 г., что на ту пору было выше, чем в среднем по миру (63,1 года), но лет на пять ниже, чем в Европе¹⁰. Отталкиваясь от этой цифры, Беларусь в метрике ВЭФ по *ожидаемой продолжительности здоровой жизни* можно отнести ко второму квинтилю развивающихся стран на фоне Латвии и Польши, относимых к первому квинтилю, Литвы – ко второму, России и Украины – к третьему. Осторожные оценки динамики *ожидаемой продолжительности здоровой жизни* позволяют присоединить Беларусь к Литве и Польше в третьем квинтиле, означая относительную стабильность положения страны, тогда как Латвия, Россия и Украина находятся во втором.

Подытожим рассмотрение НКРІ блока «рост и развитие» в табл. 7, демонстрирующей в некоторой степени условное (исходя из статистических данных и наших экспертных оценок) отнесение Республики Беларусь по каждому из показателей к тому или иному квинтилю развивающихся стран в рейтинге ВЭФ по Индексу инклюзивного развития.

Индикаторы, характеризующие «рост и развитие», и их динамика указывают на то, что современная Беларусь должна приложить значительные усилия для того, чтобы сохранить свои позиции (в основном соответствующие второму квинтилю рейтинга инклюзивного развития среди развивающихся стран). На это указывают показатели динамики, которые хуже уровневых показателей. В стране сокращается занятость населения, после-

Таблица 6

Динамика ожидаемой продолжительности жизни при рождении в Республике Беларусь, лет

Год	Все население	В том числе	
		мужчины	женщины
1990	71,1	66,3	75,6
1995	68,6	62,9	74,3
2000	69,0	63,4	74,5
2005	68,8	62,9	75,1
2010	70,4	64,6	76,5
2011	70,6	64,7	76,7
2012	72,2	66,6	77,6
2013	72,6	67,3	77,9
2014	73,2	67,8	78,4
2015	73,9	68,6	78,9
2016	74,1	68,9	79,0
2017	74,4	69,3	79,2

Источник. Статистическая база данных Национального статистического комитета Республики Беларусь. URL: www.belstat.gov.by

¹⁰ Беларусь отстает от Европы на пять лет здоровой жизни. URL: <https://naviny.by/article/20161116/1479317176-belarus-otstaet-ot-evropy-na-pyat-let-zdorovoy-zhizni>

Таблица 7
НКРІ блока «рост и развитие»

Индикатор	Номер квинтиля, к которому относится индикатор: от 1 (лучший) до 5 (худший)	
	уровень индикатора	динамика индикатора
Ожидаемая продолжительность здоровой жизни	2	3
ВВП на душу населения	2	4
Производительность труда	2	4
Занятость населения	5	5

Источник. Составлено на основе экспертной оценки.

дня во многих случаях неэффективна и создает невысокий уровень ВВП на душу населения, обуславливающий медленное улучшение уровня жизни населения и слабое изменение ожидаемой продолжительности жизни при рождении и предстоящей здоровой жизни. Динамика рассмотренных индикаторов не подтверждает инклюзивности роста и развития в Беларуси, важнейшим признаком которой является обеспечение занятости населения и возможности заниматься производительным трудом.

Инклюзивность

Популярный сегодня термин «инклюзивность» означает способность социально-экономической системы максимально учитывать интересы всех членов общества. В группе индикаторов, характеризующих собственно «инклюзивность» в концепции панельных показателей ВЭФ, представле-

ны коэффициенты расслоения общества по доходам и по богатству, уровень бедности, медианный доход.

Базовой характеристикой уровня жизни населения являются его располагаемые денежные доходы¹¹. В 2017 г. в сравнении с 2000 г. в сопоставимых ценах они выросли в 3,8 раза, но в сравнении с 2012 г. — лишь на 5,7%, т. е. в последние пять лет они прирастали в среднем на 1,1% в год. При этом в 2015–2016 гг. наблюдалось сокращение располагаемых денежных доходов населения (рис. 3).

Объем и динамика располагаемых денежных доходов населения во многом определяют размер медианного среднедушевого денежного дохода и его изменение. Медианный доход — это уровень дохода, делящий население на две равные части: одна половина населения имеет среднедушевой доход не выше медианного, другая — доход не ниже. По нашим расчетам медианный доход белорусов, исчисленный на основе распределения среднедушевых располагаемых ресурсов, в 2012 г. составлял 6,5 долл. США, или 16,8 долл. США по ППС в день, а в 2017 г. — 6,0 долл. США, или 19,8 долл. США по ППС, т. е. за пять лет он снизился на 0,5 долл. в текущих ценах (0,1 долл. в среднегодовом исчислении), но вырос на 3 долл. по ППС (0,5 долл. в среднегодовом исчислении). В методологии ВЭФ, учитывающей ППС, по уровню ме-

¹¹ Располагаемые денежные доходы населения — часть денежных доходов, которая остается в распоряжении населения для использования на потребление и сбережение после уплаты налогов, сборов и взносов.

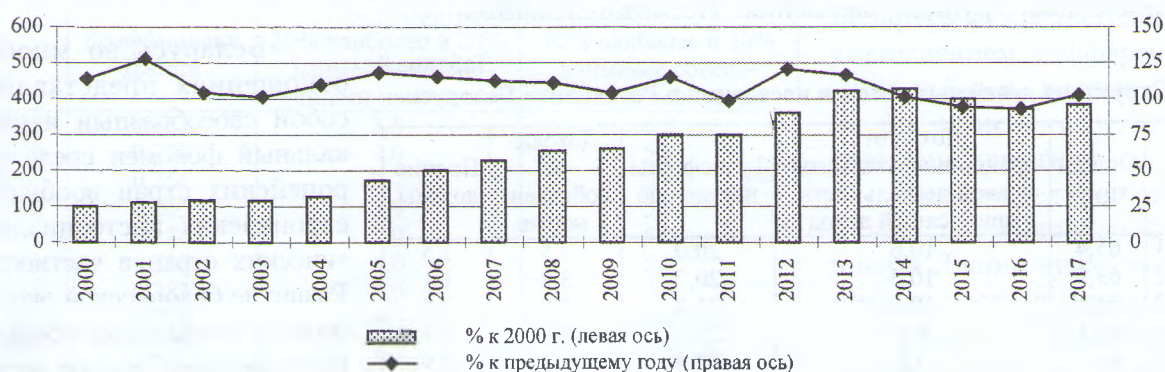


Рис. 3. Динамика реальных располагаемых денежных доходов населения в Республике Беларусь

Источник. Статистическая база данных Национального статистического комитета Республики Беларусь. URL: www.belstat.gov.by

дианного дохода Беларусь могла бы претендовать на отнесение к первому квинтилю рейтинга развивающихся стран вместе с Литвой, Латвией, Польшей, Россией, в то время как Украина находится во втором. По динамике медианного дохода Литва и Латвия – в первом квинтиле, Польша – во втором, Россия и Украина – в пятом, а Беларусь могла бы попасть в третий квинтиль. Однако представленные различия в оценках медианного дохода в долларах США с учетом и без учета ППС, а также снижение относительного уровня цен в стране, фиксируемого ППС, ставят эти выводы под сомнение.

Денежные доходы населения формируются за счет различных источников. Они включают заработную плату, доходы от предпринимательской и иной деятельности, социальные трансферты (пенсии, пособия, стипендии и др.), доходы от собственности (проценты по депозитам, дивиденды и др.) и прочие доходы. Для подавляющего большинства занятого населения основным источником дохода является заработная плата, для многих других категорий населения – «привязанные» к ней пенсии и пособия. На долю заработной платы и социальных выплат (трансфертов) населению в 2000–2017 гг. приходилось 79–87% денежных доходов населения, непосредственно на оплату труда 60–65% (табл. 8).

Очевидно, что в основе дифференциации доходов населения лежат в первую очередь различия в оплате труда, поскольку пенсионные выплаты тяготеют к уравнительности, а доходы от предпринимательской деятельности и собственности доступны ограниченным группам населения. Несмотря

на предпринимаемые меры по улучшению в стране делового климата, наблюдается снижение удельного веса доходов от предпринимательской деятельности, их доля в денежных доходах населения сократилась с 12,7% в 2010 г. до 8,2% в 2017 г. Сокращение этих доходов – негативная тенденция, поскольку предпринимательство – наиболее активная форма проявления стремлений граждан к повышению своей самостоятельности и материальной независимости от государства и работодателей.

В мире давно идет дискуссия по вопросам неравенства, актуализированная в последние годы. Выдвигается множество аргументов за и против увеличения неравенства. Отечественные экономисты долго оставались в стороне от нее – в советские времена тема неравенства была «неудобной» (Глушченко, 2016), но сегодня ее игнорировать уже невозможно.

Существование неравенства в обществе неизбежно, оно необходимо для формирования стимулов экономического и социального развития. Но каковы пределы этого неравенства – вопрос спорный. Оптимальную степень дифференциации доходов населения установить непросто (Варвус, 2016). По различным оценкам, границей социальной стабильности и приемлемой степени расслоения общества является ситуация, когда: 1) разрыв в уровнях доходов 10% наиболее и 10% наименее обеспеченного населения не превышает 10 раз; 2) беднейшим 40% населения достается не менее 12–13% совокупного дохода; 3) коэффициент Джини не превышает критического значения, равного 0,4 (Богданов, 2015. С. 182).

Таблица 8
Структура денежных доходов населения в Республике Беларусь

Год	Оплата труда	Доход от предпринимательской и иной деятельности, приносящей доход	Трансферты населению	Доходы от собственности	Прочие доходы
2011	65,4	10,6	20,0	2,5	1,5
2012	63,9	10,5	20,7	3,8	1,1
2013	64,1	10,3	21,8	3,8	0,8
2014	62,5	8,5	21,1	4,4	3,5
2015	61,7	8,2	22,8	4,4	2,9
2016	62,0	8,0	24,2	3,3	2,5
2017	63,0	8,2	23,7	2,6	2,5

Источник. Статистическая база данных Национального статистического комитета Республики Беларусь. URL: www.belstat.gov.by

«Беларусь во многих отношениях представляет собой своеобразный и уникальный феномен среди европейских стран вообще и европейских постсоциалистических стран в частности. Развитие белорусской экономики и социальной сферы в постсоветский период отличалось от соседних стран и мировых тенденций в очень многих измерениях» (Алам-

пиев, 2018. С. 95). Государственная политика на рынке труда, направленная на сохранение максимальной занятости, продолжительный период позволяла избежать проблемы абсолютной бедности и высокого неравенства. На протяжении последних двух с лишним десятилетий неравенство доходов в белорусском обществе принципиально не менялось, оставаясь на примерно одинаковом уровне (табл. 9).

Стабильным остается соотношение доходов 20% наиболее и 20% наименее обеспеченного населения, которое колебалось в диапазоне от 3,8 в 1995 г. до 4,2 в 2016 г. При этом на 60% наименее обеспеченных приходится около 40% располагаемых денежных ресурсов населения, а беднейшие 40% получают более 20% от них. Соотношение величины доходов, приходящихся на долю 10% наиболее и 10% наименее обеспеченного населения, являющееся одним из важнейших параметров экономической безопасности страны, также много лет изменяется в небольшом диапазоне (5,4–6,3 раза).

Синтетическим показателем, позволяющим сравнивать страны по степени дифференциации доходов, является индекс концентрации ресурсов, известный как коэффициент Джини, который характеризует степень отклонения фактического распределения доходов квинтильных (20%-ных) групп населения от равномерного. Чем ближе коэффициент Джини к 1,0, тем выше неравномерность распределения доходов в

обществе и наоборот (Громыко, Матюхина, 2016). Для оценки степени дифференциации доходов в мировой практике используются рекомендации ООН и ОЭСР. ООН рекомендует осуществлять ее на основе следующей градации значений коэффициента Джини: 0,41–0,42 – критический уровень; 0,35–0,37 – пороговый уровень; 0,25–0,26 – оптимальный уровень. ОЭСР в зависимости от значения индекса Джини классифицирует страны по степени неравенства в распределении доходов в следующей последовательности: с очень низкой степенью неравенства – 0,20–0,22; с низкой степенью неравенства – 0,24–0,26; со средней степенью неравенства – 0,29–0,31; с высокой степенью неравенства – 0,33–0,35 (Махкамова, 2014. С. 230). Всемирный банк в качестве критического рассматривает значение индекса Джини, равное 0,4 (Богданов, 2015. С. 182).

В Беларуси коэффициент Джини близок к оптимальному, он варьирует в относительно узком диапазоне и в последние пять лет демонстрирует тенденцию к снижению, сократившись с 0,285 в 2012 г. до 0,270 в 2017 г. В метриках ВЭФ по степени дифференциации доходов населения Беларусь была бы отнесена к первому квинтилю развивающихся стран, в котором размещены Польша и Украина (Литва и Латвия определены во второй, Россия – в четвертый). В части динамики дифференциации доходов Латвия и Украина находятся в нейтральном третьем квинтиле, Литва – в четвертом, Польша и Россия – в пятом квинтиле.

Беларусь со среднегодовым уменьшением дифференциации в 3 п. п. вполне могла бы присоединиться к третьему квинтилю.

Примечательно, что в Беларуси значения коэффициента Джини ниже, чем во многих постсоциалистических странах, и фактически соответствуют показателям наиболее благополучных в экономическом и социальном плане стран Европы.

Таблица 9

Показатели дифференциации доходов населения в Республике Беларусь

Год	Коэффициент Джини	Соотношение доходов	
		20% наиболее и 20% наименее обеспеченного населения	10% наиболее и 10% наименее обеспеченного населения
1995	0,261	3,8	5,5
2000	0,270	4,0	5,8
2005	0,256	3,7	5,4
2010	0,265	3,9	5,6
2011	0,284	4,0	6,0
2012	0,285	4,0	5,9
2013	0,283	4,0	5,9
2014	0,275	4,0	6,0
2015	0,276	4,1	6,1
2016	0,279	4,2	6,3
2017	0,270	4,0	5,9

Источник. Статистическая база данных Национального статистического комитета Республики Беларусь. URL: www.belstat.gov.by

Логично было бы заключить, что Беларусь с достаточно развитой социальной сферой и невысокой социально-экономической дифференциацией доходов имеет ряд преимуществ, которые при их верном использовании могут выступать в качестве факторов инклюзивного развития. Однако подобный вывод основывается на допущении об одинаковой природе этой дифференциации, ввиду чего ее эффект в разных странах должен быть схожим.

Невысокий уровень социально-экономического расслоения населения, рассматриваемый в качестве условия успешного экономического и социального развития современного общества, означает прежде всего равенство возможностей и шансов для достижения индивидуального жизненного успеха. По-видимому, это действительно так для общества со сравнительно длительным и успешным опытом развития в условиях рыночной экономики. Однако вовсе не обязательно, что это работает также в обществах с меньшим опытом развития в условиях рынка (Алампиев, 2018. С. 96). Кроме того, коэффициент Джини может быть одинаковым в разных по форме распределениях (когда в стране много бедных либо наоборот), что объясняет близость позиций по этому индикатору стран с различным уровнем развития.

Чрезвычайно важно то, что дифференциация доходов населения отражает социальные различия по категориям населения, которые неизбежны и зависят от роли в системе общественного производства и образа жизни. Она формирует *экономическую стратификацию общества, стимулы трудовой и предпринимательской деятельности*. Последние могут быть недостаточными при незначительной разнице в доходах или, наоборот, обрываться при значительной их дифференциации, когда человеку очевидно, что, несмотря ни на какие усилия, он не может получить столь высоких доходов, как другие при том же объеме усилий.

Социологические исследования свидетельствуют, что в Республике Беларусь «нижний слой со среднедушевым доходом до бюджета прожиточного минимума (5%) обладает низким деятельным потенциалом и не способен адаптироваться к жестким

социально-экономическим условиям переходного периода. Средний слой с доходом от 1 до 2 БПМ (30%) объединяет социально-профессиональные группы, которые могут адаптироваться к новой ситуации ценовой снижения социального и профессионального статусов. Сюда входят работники массовых профессий сферы услуг, рабочие низкой квалификации, крестьяне и др. Слой выше среднего с доходом от 2 до 4 БПМ (51%) сложился из групп массовой интеллигенции (инженеры, учителя, врачи и др.), служащих, квалифицированных рабочих, частных предпринимателей, среднего звена бюрократии. Представители данного слоя обладают традиционными профессионально-квалификационными навыками и направляют основные усилия не на преобразование социальной реальности, а на адаптацию к ней и, зачастую, поиск путей выживания... В рамках данной стратификации верхним слоем – свыше 4 БПМ – назван относительно узкий контингент (14%), обладающий наиболее высоким экономическим, статусным и властным потенциалом (верхнее звено бюрократии, наемные работники, занятые в новых производствах, крупные и средние предприниматели, директора предприятий и др.). Группы, входящие в него, нередко имеют разные интересы и преследуют разные цели. Но их объединяет возможность оказывать прямое влияние на процессы модернизации общества» (Соколова, 2017. С. 39).

Таким образом, треть населения Беларуси, находясь в режиме простого воспроизводства человеческих ресурсов, обладает традиционным (консервативным) мышлением и вынужденным типом экономического поведения. Базовым слоем, формирующим социальную платформу общества, выступает слой со среднедушевым доходом в диапазоне от 2 до 4 БПМ. Он выполняет «функцию стабилизации общества: в плане материальных ресурсов – по «уровню равенства в бедности», а в аспекте нематериальных ресурсов – на основе сохранения традиционных ценностей в экономической и социальной сферах» (Там же. С. 37). Абсолютное большинство населения неактивно и ориентировано лишь на приспособление к меняющимся условиям для того, чтобы выжить, сохранить достигнутый

статус и семейный доход (Котляров, 2015. С. 86). «Динамика в направлении уменьшения нижнего слоя, некоторого уменьшения среднего и увеличения слоя выше среднего не меняет принципиальной ситуации: доля населения, не имеющего прямого влияния на ход модернизационных процессов, достигала в 2014 г. в Беларуси 86%» (Соколова, 2017. С. 39).

В рассуждениях о дифференциации доходов необходимо *учитывать уровень минимальных доходов населения*: бедность в Беларуси и Швейцарии различна. Уровень доходов наименее обеспеченных граждан не менее важен, чем величина разрыва в доходах. Именно он определяет социальное здоровье нации: «дети, выросшие в бедности, лишаются двух лет образования и в итоге работают на 450 часов в год меньше, а общий риск заболеть у них втрое выше, чем у тех, кто вырос в обеспеченной семье» (Брегман, 2018. С. 72).

Бедность – это особый образ жизни, сформированный и передающийся из поколения в поколение в виде определенных норм поведения, стереотипов восприятия и психологии личности. «Культура бедности – культура выживания и пассивности; горизонт жизни – сегодняшний день. Бедный человек не способен вписываться в современную экономику и в современные интернациональные формы сотрудничества, у него ограниченные ресурсы для обучения, он заиклен на удовлетворении потребностей первой очереди. Бедность тормозит все – развитие предпринимательства, инноваций и социальной сферы, а также политическую жизнь. Общество маргинализируется и не воспринимает ценности, присущие ... развитым странам Европы» (Онищенко, 2017. С. 20).

Как социально-экономическое явление бедность в той или иной мере характерна для любого общества, ее сокращение давно стало критерием эффективности социально-экономической политики любого государства. Бедность существует во всех странах мира, вопрос лишь в ее масштабах, в степени пораженности общества этим недугом, а также в системе координат для ее оценки и критериев отнесения людей и семей (домохозяйств) к категории пребывающих в бедности.

Будучи многогранным явлением, бедность имеет множество определений, каждому из которых соответствуют свои измерители. В наименее развитых странах бедность рассматривается прежде всего как нехватка или отсутствие жизненно важных ресурсов (пищи, чистой питьевой воды, жилья, одежды), обеспечивающих физиологическое выживание, а нематериальные характеристики бедности при всей своей важности пока остаются на втором плане. В богатых странах бедность во многом имеет условный характер и речь идет скорее о неравенстве в распределении доходов, серьезных отклонениях от преобладающих в стране жизненных стандартов, ограничениях в выборе жизненных возможностей. Между этими крайними вариантами расположен широкий спектр всевозможных комбинаций подходов к пониманию и оценке бедности. Так, подход ВЭФ к оценке бедности заключается в следующем: для стран с развитой экономикой используется концепция относительной бедности, о которой пойдет речь ниже, для стран с развивающейся экономикой она характеризуется долей населения, живущего менее чем на 3,2 долл. США в день по международным ценам 2011 года.

Социальная политика белорусского государства долгое время была направлена преимущественно на защиту тех, кто не в состоянии работать, а социально ориентированная экономика реально обеспечивала процесс улучшения материального положения малообеспеченных слоев населения, происходило это как за счет повышения доходов населения, так и за счет их перераспределения. По нашим расчетам в 2012 г. в Беларуси в разряд бедных попадало 6,1% населения, а в 2017 г. доля населения, живущего менее чем на 3,2 долл. в день, составляла уже около 6,5%. В этой оценке по *уровню бедности* Беларусь вошла бы во второй квинтиль рейтинга ВЭФ для развивающихся стран, где находится и Литва, а все другие сопредельные страны отнесены к первому квинтилю. Полагаем, что по *динамике уровня бедности* Беларусь следовало бы отнести в пятый квинтиль. В этом же квинтиле находятся Польша, Россия и Украина. В Латвии и Литве ситуация несколько лучше – они помещены ВЭФ в третий и четвертый квинтили соответственно.

Между тем, статистика бедности по странам мира основана на национальных оценках ее уровня. В Беларуси, как и в большинстве стран СНГ, для определения числа лиц, нуждающихся в социальной поддержке, традиционно применяется концепция абсолютной бедности. Абсолютная бедность означает существование на уровне ниже прожиточного минимума, т. е. в условиях острого дефицита средств, необходимых для физического выживания человека. В практическом плане в русле концепции абсолютной бедности к малообеспеченному населению относятся лица со среднедушевыми доходами ниже установленной границы (черты бедности). Ее уровень фактически определяет остроту проблемы и настоятельность ее решения. В качестве черты бедности рассматривается прожиточный минимум, рассчитываемый на основе соответствующей потребительской корзины с учетом реального потребления товаров и услуг.

В 2017 г. располагаемые ресурсы 5,9% населения Беларуси не достигали величины бюджета прожиточного минимума, что на фоне 41,9% малообеспеченного населения в 2000 г. выглядит достаточно оптимистично. Положительная динамика сокращения бедности до 2014 г. была обусловлена не только экономическим ростом, но и реализацией социальных программ, направленных на повышение уровня жизни населения, снижение неравенства, усиление социальной защиты населения. Вместе с тем согласно официальной статистике в последние три года уровень малообеспеченности демонстрирует негативную динамику,

заслуживающую по меркам ВЭФ отнесения к пятому квинтилю (табл. 10). Очевидно, что национальные оценки уровня бедности мало отличаются от оценок ВЭФ.

Примечательно, что в Беларуси доля малообеспеченных среди лиц трудоспособного возраста выше, чем среди лиц пенсионного возраста, т. е. в стране помимо традиционной социальной бедности, затрагивающей многодетные и неполные семьи, пенсионеров, инвалидов и другие уязвимые категории граждан, существует *экономическая бедность*, когда трудоспособные граждане получают за свой труд столь низкий заработок, что не могут обеспечить себе и своим семьям социально приемлемый уровень жизни. В Беларуси (как впрочем и в других странах СНГ) сформировалась уникальная категория «новых бедных» из числа неэффективно занятого населения.

Кроме того, выход значительной доли населения за официальную черту бедности еще не означает его автоматического перехода в средний класс. Эта часть населения остается в слое малообеспеченных людей – тех, чей доход составляет не более двух прожиточных минимумов и кто вновь скатывается в бедность при любом изменении своего экономического положения – будь то рождение ребенка в семье или всплеск инфляции в стране. Чтобы определить группу риска, обычно используют пороговое значение, равное двум размерам бюджета прожиточного минимума (Алиев, 2015. С. 111). В 2017 г. 52% населения имели уровень среднедушевых располагаемых ресурсов, не превышающий двух, а 82% – трех

Таблица 10

Доля населения с уровнем среднедушевых располагаемых ресурсов ниже БПМ в Республике Беларусь, % от численности населения соответствующей группы

Год	Население, всего	Молодежь от 16 до 30 лет	Женщины от 31 до 54 лет	Мужчины от 31 до 59 лет	Женщины старше 55 лет	Мужчины старше 60 лет
2000	41,9	44,6	36,9	39,2	34,6	33,9
2005	12,7	14,4	11,2	11,1	7,0	6,3
2010	5,2	5,6	4,8	4,5	1,8	1,1
2011	7,3	7,4	6,5	6,9	4,1	2,9
2012	6,3	7,3	5,8	5,4	2,9	2,8
2013	5,5	6,3	5,2	5,0	2,4	2,1
2014	4,8	5,9	4,7	4,2	1,9	1,2
2015	5,1	6,0	5,1	4,7	1,8	1,1
2016	5,7	7,0	5,7	5,3	1,8	1,6
2017	5,9	–	–	–	–	–

Источник. Статистический ежегодник Республики Беларусь, 2018: стат. сборник. Минск: Национальный статистический комитет Республики Беларусь. С. 117.

бюджетов прожиточного минимума, что указывает на невысокие доходы населения.

Бедность представляет собой динамическую концепцию, которая изменяется с течением времени и от общества к обществу. Многообразие толкований бедности ведет к разным подходам в ее оценке. В развитых странах мира для оценки уровня малообеспеченности используется концепция относительной бедности. Относительная бедность является сравнительной категорией. Она определяется как разрыв между социальными стандартами и материальной способностью придерживаться их. Соответственно бедными являются граждане, уровень жизни которых существенно отклоняется от сложившихся в данной стране стандартов, если средства, которыми они располагают, не позволяют им вести образ жизни, принятый в обществе, в котором они живут. Некоторые семьи вполне способны выжить физически, но страдают в моральном плане, поэтому ключевым критерием отнесения к бедному населению является недостаточный относительно среднего достигнутого в данном обществе уровня потребления (дохода), выводящий его за рамки сложившегося в обществе образа жизни. Однако и здесь существуют разные подходы. По методике ОЭСР бедными считаются граждане с доходами менее 60% медианного дохода по стране, Европейское статистическое агентство за точку отсчета берет долю населения с доходами менее 50% среднедушевого дохода по стране (Богданов, 2015. С. 180).

В статистике Республики Беларусь наряду с абсолютной дополнительно отражается и относительная бедность, которая характеризуется удельным весом домашних хозяйств с уровнем среднедушевых располагаемых доходов ниже 60% от медианы среднедушевых располагаемых ресурсов в среднем по республике с учетом шкалы эквивалентности (совокупность весовых коэффициентов для пересчета общего числа членов домохозяйства в число эквивалентных потребителей с учетом совместного проживания). Уровень относительной малообеспеченности в Беларуси в 2010–2016 гг. составлял 12–14% (табл. 11). Использование показателя относительной бедности для целей выявления численности малообеспеченных

в отечественной практике привело бы к расширению контингента граждан, нуждающихся в государственной социальной помощи, и потребовало бы существенных дополнительных средств. Вместе с тем понимание масштабов относительной бедности необходимо при выработке социальной политики.

С концепцией относительной бедности согласуется депривационный подход, в соответствии с которым человек или семья считаются бедными, если они испытывают определенные лишения (депривации). При данном подходе бедность определяется не только недостаточным доходом или низким потреблением товаров и услуг первой необходимости, но и некачественным питанием, недоступностью услуг образования и здравоохранения, отсутствием нормальных жилищных условий и проч. Такой подход применяется преимущественно развитыми странами. В целях совершенствования оценки бедности депривационный подход используется и в Беларуси. Наибольшие материальные депривации у населения страны, как правило, связаны с приобретением верхней одежды в холодное время года, оплатой посещения ребенком кружков и секций, организованных школой или детским садом культурных мероприятий¹².

Категоризация бедности может осуществляться как с объективной, так и субъективной позиций. Объективный подход — его отражают концепции абсолютной и от-

¹² Социальное положение и уровень жизни населения Республики Беларусь. 2017. Минск: Национальный статистический комитет Республики Беларусь. С. 95–96.

Таблица 11
Относительная и субъективная малообеспеченность населения в Республике Беларусь, % от общей численности населения

Год	Уровень малообеспеченности		
	абсолютной	относительной	субъективной
2010	5,2	11,7	16,6
2011	7,3	13,6	20,3
2012	6,3	14,2	14,3
2013	5,5	13,6	13,8
2014	4,8	11,9	15,6
2015	5,1	12,2	14,5
2016	5,7	11,5	15,7

Источник. Социальное положение и уровень жизни населения Республики Беларусь. 2017. Минск: Национальный статистический комитет Республики Беларусь. С. 95–96.

носительной бедности оценки – означает, что разделение индивидуумов на бедных и небедных осуществляется на базе формальных критериев, т. е. нормативов благосостояния, которые легко поддаются измерению. В мировой науке широко используется концепция субъективной бедности, разработанная в Лейденском университете (Нидерланды). Субъективный подход базируется на оценках собственного положения людьми по личным социально-психологическим ощущениям, которые руководствуются выбранными ими стандартами, не связанными с каким-либо абсолютным стандартом или средним показателем по стране. Этот подход малоэффективен в случае, когда необходимо выявить число нуждающихся, но может быть полезным, если стоит задача определить степень социальной удовлетворенности населения. Уровень, профиль и структура субъективной бедности являются важными индикаторами для понимания отдельных аспектов бедности, без учета которых государственная политика и социальные программы будут недостаточно эффективными.

В Беларуси субъективная бедность оценивается по результатам выборочного обследования домашних хозяйств и характеризуется удельным весом домохозяйств, указавших на неудовлетворительный уровень своих денежных доходов. В 2010–2017 гг. уровень субъективной бедности колебался в диапазоне от 14 до 20% (см. табл. 11). Следует отметить близость оценок относительной и субъективной бедности в более стабильные периоды функционирования белорусской экономики (к примеру в 2012–2013 гг.), тогда как в кризисные периоды они существенно различаются. В целом же разница в оценках бедности на основе различных индикаторов достигает двух-трехкратной величины, а то обстоятельство, что бедность при ее измерении по европейским стандартам касается почти 12% населения страны, свидетельствует об остроте этой проблемы: бедность в Беларуси – это проблема более миллиона человек. Согласно рекомендациям ООН критически допустимый уровень малообеспеченности для поддержания стабильной социальной ситуации не должен превышать 10% (Морова, 2015. С. 156).

Учитывая наличие различий в оценках уровня бедности различными способами обратимся к более объективному показателю уровня доходов населения, каковым является удельный вес расходов на питание в структуре потребления домашних хозяйств. Это признанный социальный индикатор материального благополучия населения, он определяет структуру остальной части семейного бюджета и возможные расходы по типичным для более высокого уровня жизни статьям.

В середине 1980-х годов на питание приходилась треть расходов белорусов, в 2000 г. их доля составляла 60% в потребительских расходах домашних хозяйств. С тех пор в Беларуси расходы на питание значительно сократилась – почти на треть, однако за последние пять лет они снизились лишь на 2,3 п. п. Статистика указывает на значительную долю расходов на питание в потребительском бюджете населения – более 40% в сравнении с 30% в России, 25% в Польше, 20% в Чехии, 12% в Норвегии. При этом доля таких расходов выше в сельских домохозяйствах, чем в городских, несмотря на возможное поступление продуктов из подсобного хозяйства (табл. 12).

По мировым меркам, если затраты населения на питание не превышают 30% потребительских расходов, возможным считается расширенное воспроизводство человеческих ресурсов, при доле затрат от 30%

Таблица 12
Доля расходов населения на питание
в Республике Беларусь, % от потребительских
расходов домашних хозяйств

Год	Всего по республике	Города и поселки городского типа	Сельские населенные пункты
2000	59,6	–	–
2005	44,6	–	–
2010	39,0	38,6	40,5
2011	41,3	–	–
2012	43,0	42,8	43,7
2013	39,9	39,6	41,0
2014	41,6	41,4	42,4
2015	41,9	41,7	42,9
2016	41,5	41,2	43,0
2017	40,7	–	–

Источник. Статистический ежегодник Республики Беларусь, 2018: стат. сборник. 2018. Минск: Национальный статистический комитет Республики Беларусь. С. 123.

до 70% речь идет лишь о простом воспроизводстве, если доля затрат свыше 70% – имеет место деградация населения. При этом, если домохозяйства тратят на продукты питания более 1/3 своих расходов, их относят к малообеспеченным, если же на питание расходуется более половины потребительского бюджета, то это уже свидетельствует о крайней нищете (Ибрагимова, 2011. С. 62). В 2015 г. доля домашних хозяйств Беларуси, направляющих на питание до 30% своих потребительских расходов, составляла 19,1%, от 30 до 50 – 47,2, свыше 50 – 33,7, свыше 70% – 3,9%¹³.

В этом контексте уместно оценить объем, качество и калорийность потребленных продуктов питания. В рамках выборочного обследования домашних хозяйств по уровню жизни выявлено, что энергетическая ценность рациона питания населения в Беларуси сохраняется ниже порогового значения в 3000 ккал, требуемого для поддержания нормальной жизнедеятельности человека (табл. 13).

При этом рацион питания населения остается несбалансированным по качественным параметрам, в нем сформировался дефицит потребления по ряду жизнеобеспечивающих продуктов, в частности, молока и молокопродуктов, мяса и мясопродуктов, овощей и бахчевых и др. (Кондратенко, 2015). «Качественная структура рациона питания улучшается незначитель-

но, и сдерживающим фактором является покупательная способность реальных денежных доходов населения, которая не позволяет увеличить потребление продуктов с высокой стоимостью» (Гусаков, 2015. С. 58).

Согласно «Докладу о состоянии питания в мире 2015», подготовленному специалистами Всемирного банка, большинству стран СНГ приходится бороться с рядом проблем, обусловленных различными формами несбалансированного питания. В Беларуси отмечается интенсивный рост доли взрослого населения с избыточным весом¹⁴. В этой связи Концепция государственной политики в области здорового питания населения Республики Беларусь на период до 2020 г. предполагает необходимость создания у людей желания заботиться о своем здоровье. Задача государства – обеспечить физическую и экономическую возможность достижения цели.

Эффективное преодоление бедности невозможно без понимания факторов, под воздействием которых она формируется. Основные пути преодоления бедности зависят от ее главных причин, концентрирующихся в двух группах бедности: экономическая (занятость и оплата труда); социальная (низкий уровень социальных выплат). Статистика показывает, что в Республике Беларусь главной причиной бедности является неэффективная занятость, в том числе – на убыточных предприятиях¹⁵, поскольку объем социальных трансфертов в макроэкономическом измерении есть функция заработной платы.

Подытоживая рассмотрение индикаторов блока «инклюзивность», дополним ими таблицу 7, отражающую индикаторы блока «рост и развитие» (табл. 14), ухудшив при этом вызывавшие сомнения предварительные оценки по индикатору «медианный доход» с учетом рассмотрения масштабов и тенденций бедности.

При невысокой и стабильной дифференциации доходов их уровень невысок (высо-

¹³ О питании населения в странах Содружества. Статистика СНГ: стат. бюллетень. 2015. № 4. С. 173–196, 186.

Таблица 13

Калорийность потребленных в домашних хозяйствах продуктов питания в Республике Беларусь (в среднем на члена домашнего хозяйства в сутки, ккал)

Год	Калорийность питания
2005	2713
2010	2429
2011	2506
2012	2564
2013	2567
2014	2650
2015	2642
2016	2623
2017	2586

Источник. Статистический ежегодник Республики Беларусь, 2018: стат. сборник. 2018. Минск: Национальный статистический комитет Республики Беларусь. С. 123.

¹⁴ URL: <http://www.worldbank.org/ru/news/press-release/2016/02/11/global-nutrition-report-2015#gnr>

¹⁵ Обзор методов и источников данных для измерения бедности в странах Содружества. Статистика СНГ: стат. бюллетень. 2015. Статкомитет СНГ. № 1. С. 122–123.

Таблица 14
 НКРІ блоков «рост и развитие»
 и «инклюзивность»

Индикатор	Номер квинтиля, к которому относится индикатор: от 1 (лучший) до 5 (худший)	
	уровень индикатора	динамика индикатора
Рост и развитие		
Ожидаемая продолжительность здоровой жизни	2	3
ВВП на душу населения	2	4
Производительность труда	2	4
Занятость населения	5	5
Инклюзивность		
Дифференциация доходов населения	1	3
Медианный доход	2	4
Бедность	2	5

Источник. Составлено на основе экспертной оценки.

кая доля расходов на питание), а динамика роста недостаточна. Структура денежных доходов указывает на то, что их уровень и дифференциация в основном определяются заработной платой наемных работников, многие из которых неэффективно заняты, в том числе на убыточных предприятиях. Абсолютная бедность среди населения на фоне других развивающихся стран невелика, но она растет и приближается к 6%, при этом по субъективным оценкам каждое шестое домохозяйство относит себя к бедным, а экономическая стратификация такова, что большинство населения, несмотря на социальный статус, неактивно и ориентировано лишь на приспособление к меняющимся условиям, что не позволяет сделать выводы о включенности членов общества в экономику и наличии стимулов для обеспечения инклюзивного роста. Расширение бедности не только препятствует развитию экономики, но и наносит ущерб инвестиционной привлекательности страны.

Соединяя выводы по двум блокам индикаторов, резюмируем: отсутствие положительной динамики индикаторов по блоку «рост и развитие» ставит под сомнение имеющиеся достижения в части «инклюзивности» даже в краткосрочной перспективе и указывает на возможность ухудшения относительных позиций Беларуси в группе развивающихся стран.

Межпоколенческий капитал и устойчивость развития

«Жизнь, судьба и деятельность каждого поколения определены жизнью, судьбой и деятельностью предыдущих поколений. Каждое последующее поколение связано неразрывной цепью с предыдущим» (Сорокин, 1994. С. 175). В этом контексте интерес представляет третья Группа индикаторов, демонстрирующих в концепции ВЭФ «межпоколенческий капитал и устойчивость развития» (устойчивое управление природными и финансовыми ресурсами), содержит показатели скорректированных чистых сбережений (с учетом вложений в человеческий капитал и истощения ресурсов) в процентах от ВНД, парниковой интенсивности ВВП (выбросы CO₂ на 1 доллар ВВП), государственного долга в процентах от ВВП, коэффициент демографической нагрузки. Из числа указанных показателей только два последних отражаются в отечественной статистике, в отношении остальных прибегнем к косвенным оценкам.

В отсутствие показателя скорректированных чистых сбережений обратимся к валовому сбережению, которое представляет собой ту часть валового располагаемого дохода страны, которая не была израсходована на конечное потребление товаров и услуг.

В последние годы наблюдалась тенденция снижения уровня валового сбережения в экономике Беларуси. В 2017 г. по сравнению с 2012 г. доля валового сбережения в ВВП сократилась с 31,2% до 28,7%, т. е. на 1,5 п. п., а его объем в сопоставимых ценах – на 9,2%, что эквивалентно ежегодному сокращению в среднем на 1,9% (табл. 15).

Валовое сбережение выступает основным источником финансирования операций с капиталом. Его динамика в значительной мере определяет изменение объема валового накопления основного капитала (инвестирования резидентами средств в объекты основного капитала для создания нового дохода в будущем путем использования их в производстве). Статистика показывает, что на фоне снижения сберегаемого дохода инвестиционная активность (валовое накопление) сокращалась еще в большей степени. За последние пять

Динамика валового сбережения и валового накопления основного капитала в Республике Беларусь, %

Год	Валовое сбережение		Валовое накопление основного капитала		Чистое кредитование (+), заимствование (-), от валового накопления основного капитала
	к предыдущему году (в сопоставимых ценах)	от ВВП	к предыдущему году (в сопоставимых ценах)	от ВВП	
2011	125,6	31,9	102,4	37,7	-14,0
2012	99,5	31,2	90,2	33,4	-11,5
2013	92,0	28,5	112,4	28,5	-27,8
2014	98,3	27,5	90,9	27,5	-22,1
2015	99,7	28,5	83,0	28,5	-1,8
2016	90,3	26,4	86,6	25,4	-0,3
2017	111,5	28,7	100,8	25,0	+9,8

Источник. Статистический ежегодник Республики Беларусь, 2018: стат. сборник. 2018. Минск: Национальный статистический комитет Республики Беларусь.

лет доля валового накопления в ВВП сократилась с 33,4 до 25,0%, т. е. на 8,4 п. п., а его объем в сопоставимых ценах – на 36% (в среднем на 5,9% ежегодно), формируя предпосылки для истощения основного капитала.

Несложно предположить, что динамика скорректированных чистых сбережений (с учетом вложений в человеческий капитал и истощения ресурсов) в значительной мере будет определяться динамикой валового сбережения. Отгалкиваясь от предыдущих выводов, принимая во внимание статистические данные по валовому накоплению основного капитала по России, Украине и их позиции по показателю скорректированных чистых сбережений и его динамике в рейтинге инклюзивного развития, считаем, что в метриках ВЭФ Беларусь по уровню этого индикатора могла бы быть определена в третий квинтиль, а по его динамике – в четвертый квинтиль, означающий медленное отставание.

Сокращение объемов валового накопления основного капитала в Республике Беларусь было обусловлено как сокращением валового сбережения, так и уменьшением объема заимствуемых ресурсов. Так, если в 2012 г. объем чистого заимствования составлял почти 28% от объема валового накопления основного капитала, то в 2016 г. – лишь 0,3%. При этом во взаимоотношениях с остальным миром отечественная экономика не только сохранила, но и упрочила статус дебитора.

«Практически все страны мира привлекают внешние источники финансирования в силу множества причин, связанных с недо-

статком собственных финансовых ресурсов для осуществления инвестиций, покрытия дефицита госбюджета, поддержания стабильного курса национальной валюты и выполнения долговых обязательств по внешним заимствованиям. Рациональное использование иностранных займов, кредитов и помощи способствует ускорению экономического развития, решению социально-экономических проблем» (Костромичева, 2018. С. 26).

Внешний долг оказывает двойственное влияние на развитие страны: он стимулирует экономический рост за счет дополнительных инвестиций в модернизацию производства и проведение структурных реформ, но может и сдерживать его, если объем заимствований оказался чрезмерным.

Государственный долг – это результат финансовых заимствований государства, осуществляемых для покрытия дефицита бюджета, и он не может бесконечно расти, поскольку при достижении определенного критического уровня инвесторы и кредиторы начинают сомневаться в платежеспособности заемщика. Для страны с высокой государственной задолженностью существует опасность попадания в замкнутый круг: с одной стороны – растущие проценты по ее погашению, с другой – сужающийся доступ к финансовому рынку, особенно если заимствования направляются не на инвестиции, а идут на покрытие убытков в национальной экономике и растрачиваются на поддержание уровня потребления, который страна в действительности позволить себе не может.

Стимулируя всеми силами рост ВВП, белорусское государство допустило разно-

го рода дисбалансы, прежде всего отрицательный внешнеторговый. «В целях обеспечения устойчивого развития экономики, поддержания внутреннего спроса, стабилизации валютного рынка, наращивания золотовалютных резервов, выполнения долговых обязательств страны в период с 2009 по 2017 год были осуществлены значительные внешние заимствования, в частности займы стабилизационного фонда МВФ, АКФ и ЕврАзЭС, ЕФСР, выпуски еврооблигаций, размещение государственных облигаций на российском рынке, двусторонние займы у России, Китая, Всемирного банка» (Там же. С. 27).

В результате финансовых заимствований государственный долг с начала 2013 г. до начала 2018 г. по данным отечественной статистики возрос с 24,8% от ВВП до 39,3% (табл. 16), вплотную приблизившись к критической черте по общей сумме долга (40–42%) (Там же. С. 29) и превысив 25%-ное пороговое значение экономической безопасности по внешнему долгу. По меркам ВЭФ Беларусь с такими показателями государственного долга теоретически могла бы попасть во второй квинтиль рейтинга развивающихся стран, где Россия находится в первом квинтиле, Латвия – во втором, Литва – в третьем, Польша – в четвертом, Украина – в пятом. По динамике государственного долга Литва, Латвия, Польша входят в первый квинтиль, Россия – во второй, Украина – в пятый, Беларусь могла бы находиться в третьем квинтиле. Однако если учесть, что МВФ оценивает государственный

долг Республики Беларусь как превышающий 50% ВВП при высокой долларизации экономики и недостаточном уровне (около 50% от необходимого) золотовалютных резервов страны в сравнении с другими странами региона Центральной и Восточной Европы¹⁶, а Правительство Республики Беларусь намерено прибегнуть к дальнейшим внешним заимствованиям для реструктуризации и обслуживания государственного долга¹⁷, то вышеуказанная оценка динамики кажется нам завышенной и логично снизить ее, условно переместив страну в четвертый квинтиль.

Значимые изменения климата на планете сегодня принято связывать с парниковым эффектом (повышение температуры нижних слоев атмосферы планеты по сравнению с эффективной температурой, т. е. температурой теплового излучения планеты). Основными парниковыми газами, воздействующими на тепловой баланс Земли, являются водяной пар, углекислый газ, метан и озон.

В общемировом эколого-географическом пространстве Беларусь выступает как страна регионального значения. Она оказывает влияние на формирование экологической ситуации в Европе через систему перераспределения трансграничных воз-

¹⁶ Доклад д-ра Жака Алана Миньяна на конференции KEF-2018 «Беларусь в дивном новом мире». URL: <http://kef.by/forum/kef-2018/video2018/>

¹⁷ Выступление министра финансов Республики Беларусь М. Ермоловича на конференции KEF-2018 «Беларусь в дивном новом мире». URL: <http://kef.by/forum/kef-2018/video2018/>

Таблица 16

Государственный долг Республики Беларусь

Дата	Государственный долг, всего		Внешний государственный долг		Внутренний государственный долг	
	млн руб.	% к ВВП	млрд долл. США	% к ВВП	млн руб.	% к ВВП
01.01.2010	–	18,8	8,4	17,0	2,5*	1,8
01.01.2011	31,7*	19,6	10,2	18,3	2,1*	1,3
01.01.2012	111,9*	27,0	12,4	21,0	17,9*	6,0
01.01.2013	128,8*	24,8	12,6	19,8	25,8*	4,9
01.01.2014	15 400,9	22,4	12 440,8	17,1	3569,6	5,3
01.01.2015	19 745,5	22,3	12 580,2	16,6	4838,0	5,7
01.01.2016	32 855,9	32,5	12 446,3	22,7	9744,3	9,8
01.01.2017	36 958,0	39,4	13 645,1	28,5	10 234,2	10,9
01.01.2018	42 172,5	39,3	16 726,8	30,7	175,6	8,6

* В триллионах рублей в масштабе цен до деноминации 2016 г. (уменьшение в 10 000 раз).

Источник. URL: http://www.minfin.gov.by/ru/public_debt/

душных и водных потоков. Основными парниковыми газами в Республике Беларусь являются диоксид углерода (CO_2), закись азота (N_2O) и метан (CH_4). Экономика Беларуси характеризуется высоким уровнем энергоемкости ВВП. В этой связи наибольшее количество парниковых газов выделяется в секторе «Энергетика» – около 60%, далее – в секторе «Сельское хозяйство» – более 25%. Сектор «Землепользование, изменение землепользования и лесное хозяйство» является нетто-стоком парниковых газов в Республике Беларусь, при этом наибольший вклад в поглощение парниковых газов вносят лесные земли.

Общая эмиссия парниковых газов в эквиваленте CO_2 на 1000 долл. ВВП по ППС с учетом землепользования в Беларуси увеличилась с 345 кг в 2011 г. до 407 кг в 2016 г., или на 18%, т. е. на 12 кг, или на 3,4% в среднегодовом исчислении при том, что исчисленная в национальной валюте углеродная эффективность за последние пять лет практически не изменилась (табл. 17). В рейтинге развивающихся стран ВЭФ по показателям парниковой интенсивности, где Латвия определена во второй квинтиль, Литва – в третий, Польша – в четвертый, Россия и Украина – в пятый, Беларусь следовало бы отнести к пятому квинтилю. Что касается динамики выбросов, то здесь Польша и Украина оказываются в первом квинтиле, Россия и Латвия – во втором, Литва – в четвертом, а Беларусь надо было бы снова отнести к пятому квинтилю.

По демографическим показателям можно судить о нагрузке на общество и экономику, они косвенно характеризуют финансовые расходы государства на социальную политику. При росте демографической на-

грузки должны быть увеличены расходы на социальную защиту, образование, здравоохранение, выплату пенсий и т. д., что ведет к росту налогового бремени.

Характеризуя демографическую нагрузку в Республике Беларусь, следует упомянуть, что согласно методологии ООН население Беларуси признано «стареющим» с 50-х годов XX века, когда удельный вес лиц в возрасте 65 лет и старше превысил порог в 7% от численности населения. Старение населения является основной тенденцией эволюции возрастной структуры населения на протяжении всего послевоенного периода. В результате старения населения существенно меняется демографическая нагрузка на трудоспособное население. При этом соотношение между нагрузкой детьми и лицами старше 60-летнего возраста меняется в пользу последних. Последствиями старения населения являются и изменения в структуре спроса на рыночные товары и услуги, и экономическое поведение, что находит отражение в способности воспринимать инновации.

По данным переписи населения 2009 г. доля лиц в возрасте 65 лет и старше превысила 14%, и, как показывает официальная статистика, продолжает расти. Относительное увеличение численности лиц старших возрастов, с одной стороны, обусловлено повышением уровня и качества жизни, с другой – связано со снижением рождаемости и высокой смертностью населения в трудоспособном возрасте. В результате отмеченных процессов коэффициент демографической нагрузки, определяемый как отношение числа иждивенцев (людей моложе 15 лет и старше 64) к трудоспособному населению (в возрасте от 15 до 64 лет) возрос с 0,413 на начало 2013 г. до 0,466 на начало 2018 г. (табл. 18).

Таблица 17

Показатели парниковой интенсивности производства в Республике Беларусь

Год	Выбросы парниковых газов, млн т CO_2 -эквивалента		Выбросы парниковых газов на 1000 долл. ВВП по ППС, кг		Углеродная эффективность производства, руб/кг (в сопоставимых ценах 2011 г.)
	всего	с учетом землепользования	всего	с учетом землепользования	
2011	93,6	56,0	577	345	0,5
2012	94,5	62,5	563	372	0,51
2013	95,7	60,6	555	352	0,47
2014	94,9	64,8	533	364	0,52
2015	90,2	62,8	521	363	0,52
2016	91,5	69,6	536	407	0,51

Источник. URL: www.belstat.gov.by

Динамика возрастной структуры населения Республики Беларусь (на начало года)

Год	Численность населения, тыс. чел.	Доля населения, %			Коэффициент демографической нагрузки
		в возрасте 0–14 лет	в возрасте 15–64 лет	в возрасте 65 лет и старше	
2011	9481	14,9	71,3	13,8	0,403
2012	9465	15,1	71,2	13,7	0,404
2013	9464	15,4	70,8	13,8	0,412
2014	9468	15,7	70,4	13,9	0,420
2015	9481	16,0	69,8	14,2	0,433
2016	9498	16,3	69,3	14,4	0,443
2017	9505	16,6	68,7	14,7	0,456
2018	9492	16,8	68,2	15,0	0,466

Источник. URL: www.belstat.gov.by

Обращаясь к метрикам ВЭФ, отметим, что по уровню демографической нагрузки Беларусь могла бы претендовать на попадание во второй квинтиль, где находится Литва и Украина, тогда как Польша и Россия оказались в первом квинтиле, Латвия – в третьем. При этом нарастание демографических угроз определяет Беларусь в пятый квинтиль, куда отнесены и все сопредельные страны.

Подытоживая рассмотрение индикаторов, отражающих «межпоколенческий капитал и устойчивость развития» в концепции ВЭФ, и дополняя ими индикаторы по блокам «рост и развитие» и «инклюзивность» (табл. 19), констатируем наличие экологических и демографических угроз в Беларуси, нарастание государственного долга и снижение темпов валового накопления основного капитала, что недостаточно для устойчивости развития.

Попытка сложить пазьянс из показателей качества социально-экономического развития Республики Беларусь по разным параметрам в метриках ВЭФ (табл. 20), приводит к получению «пирамиды угроз»: становится очевидным, что параметры собственно инклюзивности, роста и развития выглядят лучше параметров, характеризующих межпоколенческий капитал и устойчивость развития. Между тем и они не демонстрируют желаемой динамики. Демографические диспропорции, низкая и неэффективная занятость населения, недостаточные темпы роста производительности труда, ВВП на душу населения, слабое накопление основного капитала, значительный уровень государственного долга и экологических угроз относятся к числу предпосы-

лок снижения уровня, качества и ожидаемой продолжительности жизни населения.

В целом на фоне других стран с переходной экономикой Беларусь по ряду уровней индикаторов выглядит не худшим образом, однако динамика индикаторов – отсутствие роста, медленное отставание или отставание – приближения к развитым странам не демонстрирует, что приводит к выводу об отсутствии инклюзивного роста и необходимости поиска его источников.

Таблица 19

Национальные ключевые показатели эффективности (в группировке по блокам)

Индикатор	Номер квинтиля, к которому относится индикатор: от 1 (лучший) до 5 (худший)	
	уровень индикатора	динамика индикатора
Рост и развитие		
Ожидаемая продолжительность здоровой жизни	2	3
ВВП на душу населения	2	4
Производительность труда	2	4
Занятость населения	5	5
Инклюзивность		
Дифференциация доходов населения	1	3
Медианный доход	2	4
Бедность	2	5
Межпоколенческий капитал и устойчивость		
Государственный долг	2	4
Демографическая нагрузка	2	5
Валовое накопление основного капитала	3	4
Парниковая интенсивность	5	5

Источник. Составлено на основе экспертной оценки.

Национальные ключевые показатели эффективности
(в ранжированном виде)

Таблица 20

Индикатор	Блок индикаторов	Номер квинтиля, к которому относится индикатор: от 1 (лучший) до 5 (худший)	
		уровень	динамика
Дифференциация доходов населения	инклюзивность	1	3
Ожидаемая продолжительность здоровой жизни	рост и развитие	2	3
Медианный доход	инклюзивность	2	4
Производительность труда	рост и развитие	2	4
ВВП на душу населения	рост и развитие	2	4
Государственный долг	межпоколенческий капитал и устойчивость	2	4
Бедность	инклюзивность	2	5
Валовое накопление основного капитала	межпоколенческий капитал и устойчивость	3	4
Демографическая нагрузка	межпоколенческий капитал и устойчивость	4	4
Занятость населения	рост и развитие	5	5
Парниковая интенсивность	межпоколенческий капитал и устойчивость	5	5

Источник. Составлено на основе экспертной оценки.

Существует мнение, что современная Беларусь оказалась в «ловушке среднего дохода», под которой понимается ситуация в экономическом развитии, когда страна, которая достигает определенного дохода, и «застревает» на этом уровне. Ловушка среднего дохода возникает, когда рост экономики страны замедляется и в конечном итоге останавливается после достижения среднего уровня доходов. Эта проблема обычно возникает у развивающихся стран в связи с ростом заработной платы и снижением ценовой конкурентоспособности продукции, что не позволяет им конкурировать как с развитыми экономиками с высокой квалификацией и инновациями, так и с экономиками с низкими доходами, низким уровнем заработной платы и низкими издержками производства. В Докладе о росте «Стратегии устойчивого роста и инклюзивного развития», подготовленном Международным банком реконструкции и развития совместно со Всемирным банком, в отношении стран со средним доходом сформулировано следующее: «Экономики часто борются за сохранение импульса роста, что позволяет им сокращать разрыв с

богатыми странами. По мере повышения зарплат они неуклонно теряют свое сравнительное преимущество в трудоемких отраслях. В конечном счете эти производства увядают. Рост во все большей мере должен рождаться из знаний, инноваций и более глубоких пластов физического и человеческого капитала. Услуги тоже начинают играть более заметную роль в экономической структуре. Стратегии роста, которые на относительно низком уровне доходов хорошо служили экономике, перестают работать. Вместо целевой поддержки трудоемких секторов правительствам следует развивать систему высшего образования для укрепления растущего сектора услуг»¹⁸.

Выявленные проблемы требуют поэтапной ревизии национального богатства, а также отечественных политических, экономических, социальных и инновационно-технологических институтов в поисках драйверов инклюзивного развития.

¹⁸. URL: https://siteresources.worldbank.org/EXTPREMNET/Resources/489960-1338997241035/GrowthCommission_Final_Report_Russian.pdf

СПИСОК ЛИТЕРАТУРЫ (REFERENCES)

- Алампиев О.А. 2018. Особенности экономической дифференциации и традиционный эгалитаризм: вызовы модернизации для белорусского общества. *Социально-гуманитарные знания*. № 1. С. 90–100. [Alampiev O.A. 2018. The characteristics of economic differentiation and traditional egalitarianism: The challenges of modernization for the Belarusian society. *Social'nogumanitarnye znaniya*. No 1. PP. 90–100. (In Russ.)]
- Алиев Т. 2015. Бедность в Казахстане. *Мировая экономика и международные отношения*. № 12. С. 105–115. [Aliiev T. 2015. Poverty in Kazakhstan. *Mirovaya ekonomika i mezhdunarodnyye otnosheniya*. No 12. PP. 105–115. (In Russ.)]

- Богданов И.Я.** 2015. *Бедность как образ жизни в современной России*. Москва: Норма. [Bogdanov I.Ya. 2015. *Poverty as a way of life in modern Russia*. Moscow: Norma. (In Russ.)]
- Брегман Р.** 2018. *Утопия для реалистов: как построить идеальный мир*. Москва: Альпина Паблишер. [Bregman R. 2018. *Utopia for realists: how to build an ideal world*. Moscow: Al'pina Publisher. (In Russ.)]
- Варвус С.А.** 2016. В поисках оптимального уровня дифференциации доходов населения в России. *Мир новой экономики*. № 2. С. 95–102. [Varvus S.A. 2016. Finding the optimal level of income inequality of the population in Russia. *Mir novoy ekonomiki*. No 2. PP. 95–102 (In Russ.)]
- Глущенко К.П.** 2016. К вопросу о применении коэффициента Джини и других показателей неравенства. *Вопросы статистики*. № 2. С. 71–80. [Gluschenko K.P. 2016. On the issue of application of the Gini coefficient and other inequality indices. *Voprosy statistiki*. No 2. PP. 71–80. (In Russ.)]
- Громыко Г.Л., Матюхина И.Н.** 2015. Об использовании коэффициента Джини в экономико-статистических исследованиях. *Вопросы статистики*. № 9. С. 56–66. [Gromyko G.L., Matyuhina I.N. 2015. On the use of the Gini index in economic and statistical studies. *Voprosy statistiki*. No 9. PP. 56–66. (In Russ.)]
- Громыко Г.Л., Матюхина И.Н.** 2016. Еще раз о коэффициенте Джини как показателе концентрации. *Вопросы статистики*. № 6. С. 23–27. [Gromyko G.L., Matyukhina I.N. 2016. Once more on the Gini coefficient as an indicator of the concentration. *Voprosy statistiki*. No 6. PP. 23–27. (In Russ.)]
- Гусаков В.Г.** (Ред.). 2015. *Продовольственная безопасность Республики Беларусь. Мониторинг – 2014: в контексте сбалансированности развития продуктовых рынков*. Минск: Институт системных исследований в АПК НАН Беларуси. [Gusakov V.G. (Ed.). 2015. *Food Security of the Republic of Belarus. Monitoring – 2014: In the context of balanced development of grocery markets*. Minsk: Institut sistemnykh issledovaniy v APK NAN Belarusi. (In Russ.)]
- Дайнеко А.Е.** (Ред.). 2015. *Система экономических институтов Республики Беларусь*. Минск: Беларуская навука. [Dayneko A.E. (Ed.). 2015. *The System of Economic Institutions of the Republic of Belarus*. Minsk: Belaruskaya navuka. (In Russ.)]
- Ибрагимова З.С.** 2011. *Бедность: вопросы методологии, анализа и оценки*. Уфа: УГНТУ. [Ibragimova Z.S. 2011. *Poverty: methodology, analysis and assessment*. Ufa: UGNTU. (In Russ.)]
- Кондратенко С.А., Степиц О.В.** 2015. Оценка качества жизни и питания населения Республики Беларусь. *Сборник научных трудов «Проблемы экономики»*. № 1. С. 136–148. [Kondratenko S.A., Steshits O.V. 2015. Quality of life and nutrition republic of Belarus. *Sbornik nauchnykh трудов «Problemy ekonomiki»*. No 1. PP. 136–148. (In Russ.)]
- Костромичева Э.В.** 2018. Современное состояние и проблемы управления внешним долгом Республики Беларусь. *Экономический бюллетень Научно-исследовательского экономического института Министерства экономики Республики Беларусь*. № 1. С. 26–36. [Kostromicheva E.V. 2018. The current state and problems of managing the external debt of the Republic of Belarus. *Ekonomicheskiy byulleten' Nauchno-issledovatel'skogo ekonomicheskogo instituta Ministerstva ekonomiki Respubliki Belarus'*. No 1. PP. 26–36. (In Russ.)]
- Котляров И.В.** (Ред.). 2015. *Беларусь на пути в будущее: социологическое измерение*. Минск: Беларуская навука. [Kotlyarov I.V. (Ed.). 2015. *Belarus on the way to the future: the sociological dimension*. Minsk: Belaruskaya navuka. (In Russ.)]
- Махкамова Ш.** 2014. О методологии и практике оценки уровня жизни населения. *Общество и экономика*. № 2-3. С. 228–240. [Makxkamova Sh. 2014. Estimation of a standard of living of the population: the theory and practice. *Obshchestvo i ekonomika*. No 2-3. PP. 228–240. (In Russ.)]
- Морова А.П.** 2015. Генезис и законодательное обеспечение социальной политики в Республике Беларусь. *Знать, чтобы предвидеть... Социологические этюды*. Минск: БГУ. С. 145–160. [Morova A.P. 2015. Genesis and legislative provision of social policy in the Republic of Belarus. *Znat', chtoby predvidet'... Sotsiologicheskie etyudy*. Minsk: BGU. PP. 145–160. (In Russ.)]
- Морова А., Михайлова-Станюта И.** 2009. Качество экономического роста и его социальная составляющая. *Наука и инновации*. № 4. С. 57–59. [Morova A., Mikhaylova-Stanyuta I. 2009. Social prerequisites for the economic development of Ukraine. *Nauka i innovatsii*. No 4. PP. 57–59. (In Russ.)]
- Онищенко В.Ф.** 2017. Социальные предпосылки экономического развития Украины. *Экономика Украины*. № 9. С. 19–37. [Onishchenko V.F. 2017. Social preconditions for economic development of Ukraine. *Ekonomika Ukrainy*. No 9. PP. 19–37. (In Russ.)]
- Пилуй М.П.** 2014. Рынок труда Беларуси в рамках Союзного государства. *Экономический бюллетень Научно-исследовательского экономического института Министерства экономики Республики Беларусь*. № 10. С. 59–65. [Piluy M.P. 2014. The labor market of Belarus in the framework of the Union State. *Ekonomicheskiy byulleten' Nauchno-issledovatel'skogo ekonomicheskogo instituta Ministerstva ekonomiki Respubliki Belarus'*. No 10. PP. 59–65. (In Russ.)]
- Седлов А.** 2015. Рынок труда стран СНГ в контексте глобализации. *Общество и экономика*.

№ 8-9. С. 105–120. [Sedlov A. 2015. Labour Market in CHI in the Context of Globalisation. *Obshchestvo i ekonomika*. No 8-9. PP. 105–120. (In Russ.)]

Соколова Г.Н. 2017. Социальные аспекты вступления Республики Беларусь в Евразийский экономический союз. *Социологический альманах*. № 8. С. 32–48. [Sokolova G.N. 2017. Social aspects of Republic of Belarus joining Eurasian economic union: sociological analysis. *Sotsiologicheskii al'manakh*. No 8. PP. 32–48. (In Russ.)]

Сорокин П.А. 1994. *Общедоступный учебник социологии. Статьи разных лет*. Москва: Наука. [Sorokin P.A. 1994. *A shared textbook of sociology. Articles of different years*. Moscow: Nauka. (In Russ.)]

Токарев А. 2014. Знаки качества. *Коммерсант. Власть*. С. 26–31. URL: <https://www.kommersant.ru/doc/2437740> [Tokarev A. 2014. Quality marks. *Kommersant. Vlast'*. PP. 26–31. URL: <https://www.kommersant.ru/doc/2437740> (In Russ.)]

In citation: *Belorusskiy Ekonomicheskii zhurnal*, 2019. No 1. PP. 4–29.

Belarusian Economic Journal. 2019. No 1. PP. 4–29.

BELARUS: TOWARDS INCLUSIVE DEVELOPMENT

Tatyana Dolinina¹

Author affiliation: ¹ Belarusian State Technological University (Minsk, Belarus).

Corresponding author: Tatyana Dolinina (tdolinina@mail.ru).

ABSTRACT. There has been formed a panel of national key effectiveness indicators that are the indicators of inclusive development for the Republic of Belarus. Apart from the assessment of inclusiveness, there were established specifics of Belarus's socio-economic development and its most problem aspects. Substantiated is the necessity of revising the national wealth and national institutions for enhancing the level and quality of the population's life based on ensuring the growth of the country's competitiveness.

KEYWORDS: inclusive growth, inclusive development, rating, indicator, assessment.

JEL-code: O11.

Received 15.11.2018

