

для изготовления хвойно-витаминной муки и для ритуальных целей. Здесь также высока вероятность получения охотничьей продукции с превышением гигиенических нормативов (СанПиН 2.3.2.1078-01), т.к. УА ^{137}Cs в хвое и побегах многократно выше КУ-94 для зеленой массы (270 Бк/кг), принятых в сельском хозяйстве. В зоне с ПЗП 1-5 Ки/км² заготовку охвоенных побегов сосны целесообразно проводить в позднеосенний – ранневесенний периоды (октябрь-март).

Таким образом, проведенных исследования позволяют сделать вывод о том, что сезонная динамика накопления ^{137}Cs в хвое и побегах сосны зависит от сезонной ритмики ростовых процессов.

УДК 331.2: 630*79

ОПЛАТА ТРУДА В ЛЕСНОМ ХОЗЯЙСТВЕ РЕСПУБЛИКИ БЕЛАРУСЬ: ОСНОВНЫЕ ТЕНДЕНЦИИ

Долинина Т.Н.
УО «БГТУ» (г. Минск, Беларусь)

В настоящее время, когда остро стоит вопрос об улучшении материального благосостояния населения, вопросы эффективного управления оплатой труда имеют немаловажное значение. В основе же принятия обоснованных управленческих решений должны лежать результаты объективного и оперативного анализа состояния оплаты труда. В связи с этим возникает потребность в разработке методологических и методических подходов к анализу уровня и динамики заработной платы, определению и оценке тенденций, складывающихся в области оплаты труда.

В данной работе сформулированы методические подходы к анализу уровня, динамики и дифференциации оплаты труда на уровне отрасли экономики. Апробация обозначенных подходов позволила сделать выводы о тенденциях, имеющих место в области оплаты труда в лесном хозяйстве. При этом были использованы официальные данные, содержащиеся в сборниках и бюллетенях Министерства статистики и анализа Республики Беларусь [1, 2].

Номинальная заработная плата. В 1990 г. лесное хозяйство среди отраслей материального производства занимало последнюю позицию по уровню оплаты труда, пропустив вперед строительство, промышленность, транспорт, связь, сельское хозяйство. Средняя заработная плата в отрасли

составляла 219 руб. (81% к среднему уровню по республике). Вследствие изменения экономических условий в 1992 г. лесное хозяйство опередило сельское хозяйство по уровню оплаты труда, а затем существенно улучшило свое положение в системе межотраслевой дифференциации оплаты труда. В 2004 г. заработная плата в лесном хозяйстве составила 331,4 тыс. руб., что лишь на 5,4% было меньше, чем в среднем по республике (350,2 тыс. руб.).

Говоря о динамике заработной платы в лесном хозяйстве необходимо оценить изменение позиции отрасли в системе межотраслевой дифференциации и обоснованность среднеотраслевого уровня оплаты труда. В связи с изменением экономических условий функционирования предприятий, учреждений и организаций в период 1990-2004 гг. произошло изменение сложившихся в дореформенный период пропорций в оплате труда, что привело к росту межотраслевой дифференциации заработной платы в республике. Пределы межотраслевой дифференциации, характеризуются соотношением максимального и минимального уровня заработной платы в отраслях экономики, называемым также коэффициентом межотраслевой дифференциации (табл. 1).

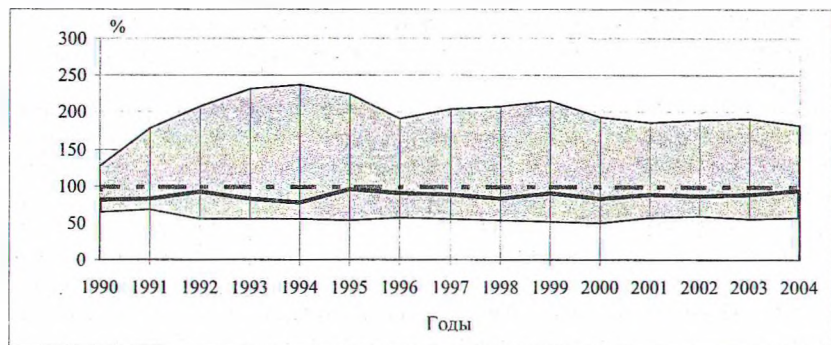
Таблица 1

Динамика коэффициентов межотраслевой дифференциации

Год	1990	1994	1995	1996	1997	1998	1999	2000	2001	2002	2003	2004
Значение коэффициента	2,0	4,4	4,2	3,3	3,7	3,9	4,2	3,9	2,9	3,2	3,6	3,2

Следует отметить, что в 1990-2004 гг. амплитуда дифференциации оплаты труда в отраслях экономики была довольно нестабильной (рис. 1.). Пределы дифференциации в этой сфере в 1991-1994 гг. существенно увеличились в основном за счет колоссального роста заработной платы у работников банковской деятельности, которая лидирует по уровню заработной платы, что, впрочем, согласуется с мировым опытом. Отметим, что если в 1990 г. коэффициент межотраслевой дифференциации был равен 2,0, то в 1994 г. данный показатель составлял 4,4. Начиная с 1995 г. наблюдается тенденция сокращения дифференциации заработной платы. В результате в 2004 г. коэффициент межотраслевой дифференциации составлял 3,2. Нижнюю границу межотраслевой дифференциации по республике в течение 1990-2001 гг. очерчивала заработная плата работников социального обеспечения, а последние три года – работников сельского хозяйства. Что же касается лесного хозяйства, то его положение по уровню заработной платы относительно других отраслей экономики является достаточно устойчивым. Уровень оплаты труда в этой отрасли на протяжении 1990-2004 гг. оставался ниже среднего по республике, однако наблюдалась тенденция его относительного роста. При этом если в 1990-1996 гг. рассматриваемое соотношение находилось в диапазоне 77-86%,

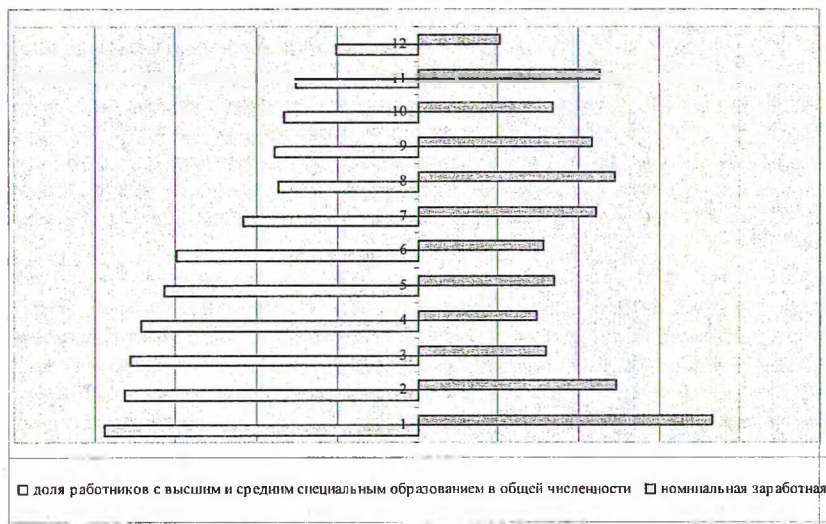
то в 1997-2003 гг. оно стабилизировалось на уровне 82-89%, а в 2004 г. составило 95%, что с позиций отраслевых интересов является положительной тенденцией.



— уровень заработной платы в лесном хозяйстве
 - - - средний уровень заработной платы в республике

Рис.1. Пределы дифференциации заработной платы в отраслях экономики

Пропорции, сложившиеся в оплате труда между отраслями далеко не безупречны (рис. 2). Они сформировались в связи с различиями условий функционирования отраслей экономики и, соответственно, организации заработной платы в них. В лучшем положении в области оплаты труда находятся отрасли хозрасчетного сектора экономики. Промежуточное положение занимают отрасли, у которых фонд заработной платы формируется за счет выплат из бюджета (жилищно-коммунальное и лесное хозяйство). В худшем же положении находится большинство отраслей нематериального производства. В целом же, пропорции, сложившиеся в оплате труда между отраслями, противоречат основным положениям экономической теории, в соответствии с которыми труд работников более высокой квалификации должен оплачиваться выше. Так, например, заработная плата в лесном хозяйстве сегодня выше, чем в здравоохранении, образовании, культуре, искусстве, где квалификация работников безусловно выше. Следует отметить, что сегодня лесное хозяйство занимает довольно неплохую позицию в системе межотраслевой дифференциации заработной платы. Так, если по уровню квалификации кадров лесное хозяйство в 2004 г. находилось на десятом месте среди 12-ти основных отраслей экономики, то по уровню оплаты труда – на седьмом, опережая образование, здравоохранение, культуру, искусство, сельское хозяйство и социальное обеспечение.



1 – банковская деятельность, 2 – наука и научное обслуживание, 3 – образование, 4 – культура, 5 – здравоохранение и социальное обеспечение, 6 – искусство, 7 – связь, 8 – строительство, 9 – промышленность, 10 – лесное хозяйство, 11 – транспорт, 12 – сельское хозяйство

Рис. 2. Межотраслевая дифференциация заработной платы в отраслях экономики в 2004 г.

Реальная заработная плата. Динамика реальной заработной платы в отраслях экономики в 1990-2004 гг. представлена в табл.2. В лесном хозяйстве в 1990 г. заработная плата составляла 219 руб. Рост реальной заработной платы в 1991 г. (109%) сменился его падением в 1992-1994 гг., вследствие чего в 1994 г. ее уровень составил 124 руб. в ценах 1990 г. (57% от уровня 1990 г.). В 1995-2004гг. уровень заработной платы начал интенсивно расти. В 2004 г. он составил 418 руб. в ценах 1990 г., что составило 191% от уровня 1990 г.

Таблица 2

Динамика реальной заработной платы в отраслях лесного комплекса (в ценах 1990 г.)

Год	1990	1994	1995	1996	1997	1998	1999	2000	2001	2002	2003	2004
Республика Беларусь	269	162	153	161	184	217	233	260	338	363	377	442
Лесное хозяйство	219	124	148	146	164	181	209	214	300	313	334	418

Отсюда следует, что покупательная способность заработной платы работников лесного хозяйства в 2004 г. значительно превышала ее уровень в 1990 г. – на 91%. При этом лесное хозяйство достигло дореформенного уровня покупательной способности заработной платы в 2000 г. Для сравнения отметим, что в целом по республике реальная заработная плата в 2004 г. была на 64% выше, чем в 1990 г. Отсюда следует, что отрасль добилась существенных успехов в области оплаты труда. Для уточнения этого вывода целесообразно прибегнуть к другим способам оценки уровня и динамики оплаты труда.

Соотношение уровня заработной платы с минимальным потребительским бюджетом (МПБ). Динамика соотношения уровня среднемесячной заработной платы в отраслях экономики с МПБ представлена в табл.3. В лесном хозяйстве в 1990 г. это соотношение составляло 243%. В 1993-1994 г. произошло резкое сокращение рассматриваемого соотношения во всех отраслях экономики и промышленности, уровень заработной платы по отношению к минимальному потребительскому бюджету опустился в лесном хозяйстве до 84% в 1994 г. С 1995 г. в лесном хозяйстве это соотношение оставалось примерно на одном уровне или незначительно превышало 100%. В последние четыре года соотношение заработной платы с МПБ существенно возросло и в 2004 г. составило 165%.

Таблица 3

Динамика соотношения заработной платы с МПБ (в %)

Год	1990	1994	1995	1996	1997	1998	1999	2000	2001	2002	2003	2004
Республика Беларусь	299	109	107	110	124	129	117	126	148	146	145	174
Лесное хозяйство	243	84	103	100	110	107	105	103	132	126	128	165

Таким образом, судя по величине соотношения заработной платы с минимальным потребительским бюджетом, можно сказать, что покупательная способность заработной платы в лесном хозяйстве в 2004 г. составляла лишь 68% от уровня 1990 г.

Разница в оценках уровня и динамики оплаты труда в лесном хозяйстве двумя последними способами объясняется тем, что изменение цен на различные группы товаров в течение рассматриваемого периода было неодинаковым. Цены на товары первой необходимости, которые и учитываются при расчёте минимального потребительского бюджета, росли гораздо быстрее, чем цены на тот более широкий круг товаров, который используется для расчёта индекса потребительских цен. А поскольку средняя заработная плата в лесном хозяйстве незначительно превышает величину МПБ, то можно предположить, что большинство работников имеет возможность в основном приобретать те товары и услуги, которые и принимаются в расчет при исчислении МПБ. Для получения более достоверных выводов необходимо было бы «очистить» начисленную заработную плату от подоходного налога (а это 9%

и более от размера начисленной заработной платы) и учесть иждивенческую нагрузку (например, с коэффициентом $1,28^1$ на 1-го работающего). Если учесть эти моменты, то становится совершенно очевидным, что круг товаров и услуг, потребляемых среднестатистическим работником лесного хозяйства, вряд ли выходит за пределы перечня, по которому исчисляется минимальный потребительский бюджет и редкий работник может позволить себе приобретать товары более широкого ассортимента. Соответственно, сравнение уровня оплаты труда в лесном хозяйстве с величиной МПБ даёт сегодня более верную оценку, чем расчет показателя реальной заработной платы.

Динамика заработной платы в валютных эквивалентах. Поскольку единый курс доллара США в Республике Беларусь был установлен лишь в ноябре 2000 года, то анализ уровня и динамики заработной платы в долларовом эквиваленте целесообразно проводить, начиная с 2001 г. (табл.4). Данный способ оценки демонстрирует положительную динамику заработной платы в отраслях экономики. Из представленных таблиц видно, что в 2001 г. заработная плата в лесном хозяйстве составляла 80 долларов. В 2002 г. она составила 91 доллар (114 % от уровня 2001 г.) или 96 евро, а в 2004 г. - 156 долларов (195% от уровня 2001 г. и 171% от уровня 2002 г.) или 117 евро (122% от уровня 2002 г.).

Таким образом, в валютном эквиваленте заработная плата в лесохозяйственной отрасли интенсивно растет. При этом в долларовом эквиваленте она растет гораздо быстрее, чем в евро-эквиваленте. Сопоставление же всех приведенных выше вариантов оценки уровня и динамики заработной платы показывает, что самая «радужная» картина получается при использовании способа пересчета размера заработной платы в долларовый эквивалент,

Таблица 4

Заработная платы в отраслях экономики и промышленности
в валютных эквивалентах

Отрасль экономики	Средняя заработная плата в долларовом эквиваленте				Средняя зарплата в евро-эквиваленте		
	2001	2002	2003	2004	2002	2003	2004
Республика Беларусь	90	106	124	165	112	108	124
Промышленность	105	119	141	184	125	123	138
Строительство	111	128	160	212	135	140	160
Связь	105	121	144	192	128	126	145
Транспорт	91	119	148	195	126	129	147
Лесное хозяйство	80	91	110	156	96	96	117
Сельское хозяйство	57	63	67	94	67	59	71

а самая скромная — при применении евро-эквивалента (рис.3). Причем разница в оценках уровня оплаты труда и его динамики может быть весьма су-

¹ Коэффициент иждивенческой нагрузки – отношение численности населения в возрасте моложе трудоспособного в трудоспособном возрасте к численности трудоспособного населения [1].

щественной. Так, в 2003 г. в лесном хозяйстве заработная плата в долларовом эквиваленте выросла на 21%, реальная заработная плата – на 7%, соотношение заработной платы с МПБ увеличилось на 2%, а заработная плата в евро-эквиваленте не изменилась. Все представленные способы оценки динамики заработной платы свидетельствуют о существенном росте ее покупательной способности в 2004 г. Вместе с тем, в долларовом эквиваленте ее прирост составил 42%, тогда как в евро-эквиваленте он был почти в два раза ниже – 22%.

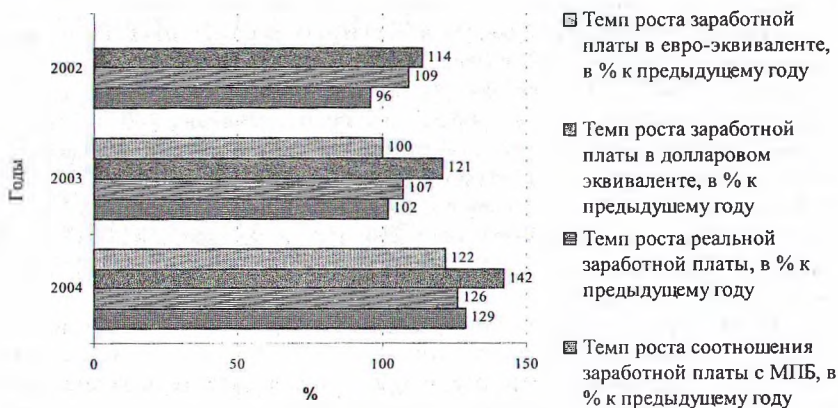


Рис.3. Динамика покупательной способности заработной платы в лесном хозяйстве

Указанные различия подчеркивают необходимость дифференциации подходов в выборе оценки покупательной способности заработной платы по различным отраслям и группам населения. Способ пересчета размера заработной платы в долларовый эквивалент, является самым популярным и самым некорректным, поскольку покупательная способность доллара нестабильна и в значительной мере подвержена влиянию внешних факторов, что и иллюстрирует параллельный анализ заработной платы в евро-эквиваленте. Показатель реальной заработной платы сегодня может быть использован для оценки динамики уровня заработной платы лишь в отдельных преуспевающих отраслях экономики, на отдельных предприятиях с высоким уровнем заработной платы, а также по отдельным категориям высокооплачиваемых работников. Посредством расчета соотношения уровня заработной платы с величиной минимального потребительского бюджета можно объективно оценить уровень заработной платы в большинстве отраслей экономики, где имеет место относительно невысокий уровень оплаты труда, в том числе в лесном хозяйстве.

Распределение работников по размеру начисленной заработной платы. Исследование децильных показателей дифференциации позволило сделать

вывод о постепенном сокращении дифференциации заработной платы как по республике в целом, так и в лесохозяйственной отрасли (табл. 5).

Таблица 5

Квантильные показатели дифференциации заработной платы

Год	Децильный коэффициент дифференциации ²	Фондовый коэффициент дифференциации (децильный) ³	Квантильный коэффициент дифференциации	Фондовый коэффициент дифференциации (квантильный)
Республика Беларусь				
1998	6,08	10,22	3,23	7,18
1999	5,12	11,17	3,10	6,53
2000	6,17	13,37	3,00	6,26
2001	6,13	13,33	2,99	6,99
2002	6,44	12,78	2,93	7,24
2003	5,4	11,39	2,96	6,52
2004	5,13	10,54	2,95	6,27
Лесное хозяйство				
1998	4,28	8,35	2,85	5,38
1999	3,56	7,12	2,37	5,39
2000	4,24	8,16	2,29	4,28
2001	3,83	8,37	2,25	4,71
2002	3,94	9,03	1,54	4,91
2003	3,13	5,84	2,09	5,00
2004	3,03	5,32	2,00	4,04

В последние годы наблюдается существенное снижение как децильных коэффициентов дифференциации, так и фондовых коэффициентов, рассчитанных по децильным группам. В 2004 г. значение фондового коэффициента, рассчитанного в целом по республике, незначительно превышало 10-кратную величину, которая с точки зрения дезинтеграции общества является предельно допустимой [3]. Дифференциация заработной платы в лесном хозяйстве намного меньше, что естественно, учитывая меньший разброс в квалификации занятых здесь работников. Так, децильный и фондовый коэффициенты в лесном хозяйстве в 2004 г. составили 3,03 и 5,32 соответственно, тогда как в целом по республике – 5,13 и 10,54 соответст-

²Децильный (квантильный) коэффициент дифференциации представляет собой соотношение уровней заработной платы, выше и ниже которых расположено по 10% (20%) соответственно наиболее и наименее обеспеченных работников.

³Фондовый коэффициент дифференциации децильный (квантильный) - соотношение фондов заработной платы крайних децильных (квантильных) групп работников.

венно. Кроме того, следует отметить, что как по республике в целом, так и в лесном хозяйстве фондовые коэффициенты превышают децильные коэффициенты не более, чем в 2 раза, что соответствует нормальным пропорциям этих показателей.

Для более глубокого изучения дифференциации и оценки степени рассеянности работников по шкале оплаты труда в данной работе рассчитаны квинтильные показатели дифференциации (см. табл.5). Значения квинтильных показателей имели тенденцию к снижению как в целом по республике, так и в лесном хозяйстве на протяжении всего рассматриваемого периода. При этом значения квинтильных и децильных показателей, в основном, согласуются между собой, что свидетельствует об отсутствии эксцессов в распределении работников по размеру начисленной заработной платы.

Использование при исследовании распределения работников формальных квантильных (децильных и квинтильных) коэффициентов имеет существенный недостаток, поскольку при таком подходе группы «богатых» и «бедных» заведомо определяются количественно равными, что не совсем корректно. Чтобы дать реальную картину дифференциации заработной платы, проследить, что скрывается за тенденциями изменения параметров, исчисленных для формальных квантильных групп работников, в данной работе исчислены вариативно-квинтильные коэффициенты дифференциации (табл.6). Основой расчета этих коэффициентов является положение о постоянном (абсолютном или относительном) изменении группы наиболее обеспеченных работников, за которых принимаются группы работников, владеющих 20% всего фонда заработной платы [4]. В сравнение же с ними вступают группы «бедных работников», за которых принимаются 20%-е группы работников с наименьшей заработной платой. Таким образом, вариативно-квинтильные коэффициенты дифференциации определяются как соотношение средних значений заработной платы внутри постоянно изменяющихся групп «богатых» и относительно неизменных групп «бедных» работников. Такой подход дает возможность получения более точной оценки дифференциации заработной платы работников.

Приведенные в табл. 6 данные позволяют сделать качественно иные выводы о дифференциации в оплате труда. Так, если децильные и квинтильные коэффициенты дифференциации свидетельствуют о сокращении дифференциации заработной платы в республике, то достаточно стабильные вариативно-квинтильные коэффициенты говорят о стабилизации соотношения доходов групп «богатых» и «бедных» работников. Что же касается лесного хозяйства, то здесь отмечается динамика снижения коэффициентов, что свидетельствует о сокращении разрыва между высоко- и низкооплачиваемыми работниками и упорядочении организации заработной платы в отрасли.

Вариативно-квintильные коэффициенты дифференциации зарплаты

Год	Доля фонда заработной платы на 1% работников, %		Вариативно-квintильный коэффициент дифференциации
	По группе наименее обеспеченных	По группе наиболее обеспеченных	
Всего по республике			
1998	0,31	2,66	8,58
1999	0,31	2,57	8,28
2000	0,30	2,69	8,95
2001	0,32	2,73	8,52
2002	0,28	2,72	9,71
2003	0,32	2,81	8,65
2004	0,37	3,07	8,30
В лесном хозяйстве			
1998	0,41	2,44	5,96
1999	0,41	2,11	5,15
2000	0,40	2,31	5,78
2001	0,43	2,38	5,54
2002	0,40	2,72	5,68
2003	0,51	1,97	3,86
2004	0,52	1,58	3,04

Одним из важнейших направлений анализа дифференциации заработной платы является изучение распределения работников по доходным группам с точки зрения соответствия уровня начисленной заработной платы социальным стандартам, к которым относятся прожиточный минимум и минимальный потребительский бюджет. Изучение распределения работников по доходным группам позволяет сделать более точные выводы не только об изменении дифференциации заработной платы в отрасли, но и об изменении благосостояния занятых в ней работников.

В соответствии с данными табл.7 в лесном хозяйстве наблюдались заметные позитивные сдвиги в распределении работников по размеру начисленной заработной платы: на протяжении всего рассматриваемого периода - происходило снижение доли работников, получающих заработную плату ниже прожиточного минимума и ниже минимального потребительского бюджета, и соответственно рост количества работников, чья заработная плата превышала размер двух минимальных прожиточных бюджетов. Вместе с тем, в 2004 г. 23,2% работников, занятых в отрасли получали заработную плату, не

превышающую величины МПБ, что на 8,5% меньше показателя по республике в целом, кроме того, у 7,1% работников лесного хозяйства заработная плата не достигла даже величины прожиточного минимума. Вместе с тем доля работников с заработной платой, превышающей 2 МПБ, в лесном хозяйстве (14,6%) значительно ниже среднего значения этого показателя по республике (26,9%), что свидетельствует о небольшой дифференциации оплаты труда в отрасли.

Таблица 7

Распределение работников по размеру начисленной заработной платы

Год	Доля работников, которым начислена заработная плата, %				Коэффициент направленности процесса стратификации
	ниже ПМ	ниже МПБ	от 1 до 2 МПБ	свыше 2 МПБ	
Всего по республике					
1998	20,3	43,0	38,2	18,8	1,08
1999	26,2	45,3	39,9	14,8	1,77
2000	22,8	43,9	40,6	15,5	1,47
2001	18,4	38,4	41,0	20,6	0,89
2002	19,1	38,4	41,9	19,7	0,97
2003	18,7	39,3	40,9	19,8	0,94
2004	14,0	31,7	41,4	26,9	0,52
В лесном хозяйстве					
1998	22,0	56,3	34,2	9,5	2,32
1999	20,7	42,7	46,2	11,1	1,86
2000	20,9	51,7	41,9	6,4	3,27
2001	18,3	48,3	43,7	8	2,29
2002	18,2	49,0	43,7	7,3	2,49
2003	14,1	42,4	49,4	8,2	1,72
2004	7,1	23,2	62,2	14,6	0,49

Анализ структуры распределения работников по доходным группам целесообразно завершить расчетом коэффициентов направленности процесса стратификации (соотношение доли работников, которым начислена заработная плата ниже прожиточного минимума к доле работников с заработной платой свыше 2 МПБ). На протяжении последних четырех лет значение коэффициента стратификации в среднем по республике не превышает единицы (что свидетельствует о сбалансированности доли «обеспеченных» и доли «бедных» работников в обществе), причем наблюдается положительная тенденция к снижению этого показателя. Что же касается лесного хозяйства, то сбалансированную ситуацию здесь можно назвать только в 2004 г.

Таким образом, в лесном хозяйстве наблюдаются позитивные тенденции в области оплаты труда: растет покупательная способность заработной платы, нормализуется ее внутриотраслевая дифференциация, распределение

работников по размеру начисленной заработной платы становится все более сбалансированным. Вместе с тем, каждый четвертый работник лесного хозяйства в 2004г. получал заработную плату, не превышающую величины минимального потребительского бюджета, а 7% работников – не превышающую прожиточного минимума.

ЛИТЕРАТУРА

1. Статический ежегодник Республика Беларусь, 2005 (Стат. сб.) Минстат Республики Беларусь – Минск, 2005.
2. Данные о распределении численности рабочих по размерам начисленной за май 2004 года заработной платы (Стат. сб.) Минстат Республики Беларусь - Минск, 2004.
3. Римашевская Н.М. Реформирование социальной политики в России // Белорусский экономический журнал. – 2003. - №1. – С. 106-119.
4. Литвинов В.А. Методика исследования концентрации и дифференциации денежных доходов по группам населения // Белорусский экономический журнал. – 1998. - №1. – С. 111-117.



УДК 630*182.47/48:504.054:559.16.04

НАКОПЛЕНИЕ ^{137}Cs В ДРЕВЕСИНЕ И КОРЕ ОСНОВНЫХ ЛЕСООБРАЗУЮЩИХ ПОРОД В ЗАВИСИМОСТИ ОТ ТИПА ЛЕСОРАСТИТЕЛЬНЫХ УСЛОВИЙ

Маркина З.Н., Глазун И.Н.

*Брянская государственная инженерно-технологическая академия
(г. Брянск, Россия)*

Изучение размеров перехода ^{137}Cs из почвы в надземные части основных пород лесобразователей проводили на ключевых мониторинговых участках на дерново-подзолистых почвах лёгкого гранулометрического состава, сформированных на ледниковых отложениях в условиях различной степени гидроморфизма. Пробные площади заложены в соответствии с общепринятыми методиками исследования лесных биогеоценозов и рекомендациями по ведению почвенного и радиационного мониторинга.

Исследования в типе леса *ельник-кисличник* (табл. 1) проводили на дерново-среднеподзолистой супесчаной глееватой (ПП 2) и слабogleеватой почве (ПП 3) на флювиогляциальных отложениях, и на дерново-среднеподзолистой песчаной почве на флювиогляциальных отложениях с