



ЕЖЕНЕДѢЛЬНЫЙ ЖУРНАЛЪ ПРАКТИЧЕСКАГО САДОВОДСТВА И ОГОРОДНИЧЕСТВА.

ПОДПИСНАЯ ЦѢНА: безъ доставки 3 руб. 50 коп., съ доставкой въ С.П.Б. и пересылкой по всей Россіи: на годъ 4 рубля, на 1 мѣс. 30 к. За границу годъ—6 р.

За перемѣну адреса городского на иногородній, или иногородняго на городской взимается 50 коп., городского на городской или иногородняго на иногородній 20 коп. (можно почтовыми марками). При всѣхъ сношеніяхъ съ редакціей и при перемѣнѣ адреса необходимо прилагать прежній адресъ.

Отдѣльные №№ продаются по 10 коп., съ пересылкою 14 коп.

ПЛАТА ЗА ОБЪЯВЛЕНІЯ: отъ строки непарейля (4 столбца въ страницѣ), повади текста по 15 коп., впереди текста 50 коп.

ПОДПИСКА ПРИНИМАЕТСЯ въ Главной Конторѣ журнала «Прогрессивное Садоводство и Огородничество»: С.-Петербургъ, Стремянная ул., собств. домъ, № 12. Телефонъ № 431-90.

Журналу присуждены слѣдующія награды:

БОЛЬШАЯ и МАЛАЯ ЗОЛОТАЯ МЕДАЛИ на Омской Выставкѣ въ 1911 г.
БОЛЬШАЯ ЗОЛОТАЯ МЕДАЛЬ на Выставкѣ Полубояриновскаго Общества сельскаго хозяйства 1907 года.

МАЛАЯ ЗОЛОТАЯ МЕДАЛЬ на Выставкѣ Императорскаго Доно-Кубано-Терскаго Общества сельскаго хозяйства 1907 года.

2 БОЛЬШИХЪ СЕРЕБР. МЕДАЛИ на Выставкахъ Императорскаго Россійскаго Общества Садоводства 1905 и 1908 г.г.

Журналь ДОПУЩЕНЪ въ библиотеки церковно-учительскихъ второклассныхъ школъ и въ библиотеки, подвѣдомственные Гл. Управленію Землеустройства и Земледѣлія.

СО Д Е Р Ж А Н І Е:

Нормальная ширина грядъ въ питомникѣ. *Гр. Свистелина.*

Еще о сибирской дынь. *В. Максимова.*

Лѣсная Красавица. *Ө. Августиновича.*

Культура помидоровъ въ среднихъ губерніяхъ. *Н. Никифорова.*

Божья коровка, какъ истребитель тли на комнатныхъ растеніяхъ.

Е. Ситченкова.

Жукъ-малинникъ косматый. *Г. Судейкина.*

Фотографированіе цвѣтовъ. *Вильгельма Веймара.*

Брахиглоттизъ репанда. *Brachyglottis repanda. И. Игольникова.*

Библиографія.

Вопросы и отвѣты: №№ 4848—4868.

Спросъ и предложеніе.—Объявленія.

Нормальная ширина грядъ въ питомникѣ.

Начинающіе садоводы, имѣющіе дѣло съ посѣвомъ древесныхъ сѣмянъ въ плодовыхъ и мѣстныхъ питомникахъ, нерѣдко становятся втупикъ предъ вопросомъ о томъ, какой ширины должны быть посѣвныя гряды въ питомникѣ? Въ большинствѣ печатныхъ руководствъ ширина грядъ опредѣляется болѣе или менѣе шаблонно, между тѣмъ какъ на практикѣ ширина грядъ обуславливается не только особенностями данной породы, но также и послѣдующими культурными приѣмами.

Теоретически разсуждая, ширина грядъ, казалось бы, не можетъ имѣть рѣшающаго значенія, но съ практической стороны дѣло рисуется совершенно въ иномъ свѣтѣ и вотъ почему: прежде всего при опредѣленіи размѣра ширины будущихъ грядъ, необходимо считаться съ тѣмъ обстоятельствомъ, сколько времени предполагается оставить сѣянцы на грядахъ? Чѣмъ долѣе предполагается оставлять сѣянцы на мѣстѣ посѣва, напримѣръ, 2—3 года, тѣмъ уже должны быть гряды, и наоборотъ, если сѣянцы предполагается пикировать въ травянистомъ состояніи, тѣмъ шире можно дѣлать гряды, такъ какъ сѣянцы, находящіеся на грядахъ первоначальнаго сѣва, съ каждымъ годомъ развиваясь все болѣе и болѣе, вмѣстѣ съ тѣмъ требуютъ достаточнаго количества влаги, питательныхъ веществъ и простора, поэтому на слишкомъ широкихъ грядахъ сплоченные сѣянцы, находящіеся въ срединѣ гряды, на-второмъ году послѣ посѣва уже начинаютъ усыхать, тогда какъ сѣянцы, находящіеся на болѣе узкихъ грядахъ, имѣющихъ значительно большее количество междугрядокъ, выпалываемыхъ въ теченіе лѣта, и поэтому обладающихъ большимъ просторомъ и запасомъ влаги столь необходимой для густо сплоченныхъ сѣянцевъ, развиваются вполне свободно, отличаясь болѣе быстрымъ и правильнымъ развитіемъ, по сравненію съ сѣянцами, растущими въ аналогичныхъ условіяхъ, но на болѣе широкихъ грядахъ.

Въ большинствѣ питомниковъ обыкновенно принято дѣлать посѣвныя гряды шириной въ полтора—два аршина, съ междугрядками въ $\frac{1}{2}$ до $\frac{3}{4}$ арш. шириной,—подобный размѣръ грядъ и междугрядокъ хотя и способствуетъ болѣе полному использованию даннаго участка, въ смыслѣ возможности вырастить наибольшее количество сѣянцевъ съ данною площадью, но зато довольно значительное количество сѣянцевъ, выращиваемыхъ на подобныхъ слишкомъ широкихъ грядахъ съ узкими междугрядками, получается плохого качества,

часть сѣянцевъ, развиваясь все болѣе и болѣе, вмѣстѣ съ тѣмъ требуютъ достаточнаго количества влаги, питательныхъ веществъ и простора, поэтому на слишкомъ широкихъ грядахъ сплоченные сѣянцы, находящіеся въ срединѣ гряды, на-второмъ году послѣ посѣва уже начинаютъ усыхать, тогда какъ сѣянцы, находящіеся на болѣе узкихъ грядахъ, имѣющихъ значительно большее количество междугрядокъ, выпалываемыхъ въ теченіе лѣта, и поэтому обладающихъ большимъ просторомъ и запасомъ влаги столь необходимой для густо сплоченныхъ сѣянцевъ, развиваются вполне свободно, отличаясь болѣе быстрымъ и правильнымъ развитіемъ, по сравненію съ сѣянцами, растущими въ аналогичныхъ условіяхъ, но на болѣе широкихъ грядахъ.

представляя собой малоцѣнный, а зачастую вовсе безцѣнный бракъ, годъ-за-годомъ уменьшающій получение нормальнаго количества сѣянцевъ съ гряды, къ концу третьяго года сводясь почти до половины нормальнаго количества правильно развившихся сѣянцевъ, получаемого съ квадратнаго аршина посѣвной площади, занятой узкими грядами.

Въ каждомъ рационально организованномъ питомникѣ, болѣе практично дѣлать посѣвныя гряды, особенно для сѣянцевъ, кои имѣются въ виду продержать на грядахъ 2—3 года—дѣлать возможно узкія гряды и болѣе широкія междугрядки, при чемъ, если позволяетъ планъ эксплуатаціи даннаго предпріятія и размѣръ культурной площади, дѣлать грядки и междугрядки, одинаковой ширины, средней нормой которой является размѣръ гряды шириной въ $\frac{3}{4}$ арш. при такихъ же междугрядкахъ. Крайнія отступленія отъ этого средне-нормальнаго размѣра, въ пользу увеличенія ширины гряды и суженія междугрядокъ, могутъ быть допущены лишь до предѣловъ крайней ширины гряды въ 1 арш., при чемъ, если необходимость или особыя соображенія заставляютъ увеличивать ширину гряды до 1 аршина, то междугрядки никоимъ образомъ не должны уменьшаться до размѣровъ менѣе $\frac{3}{4}$ арш. ширины, ибо уменьшеніе междугрядокъ, приведетъ къ необходимости обработки ихъ болѣе дорогимъ ручнымъ способомъ.

На южныхъ питомникахъ практикой послѣднихъ лѣтъ, вполне установлена необходимость оставленія междугрядокъ шириной не уже $\frac{3}{4}$ арш.; отступленія отъ этого размѣра, всегда невыгодно отражаются на общемъ состояніи культуръ, а слѣдовательно и ихъ доходности. Междугрядки шириной уже $\frac{3}{4}$ арш. возможны лишь въ небольшихъ питомникахъ, пользующихся ручной, но не конной обработкой междурядій, а также въ тѣхъ случаяхъ, когда всѣ сѣянцы, имѣющіеся на данной грядѣ, предполагается пикировать въ травянистомъ состояніи, однако, не на этихъ же грядахъ.

Важнѣйшія преимущества вышеуказаннаго размѣра гряды и междугрядокъ, по сравненію съ болѣе широкими, сводятся къ слѣдующему; на грядѣ шириной въ $\frac{3}{4}$ арш. съ такими же междугрядками, всѣ культурные приемы исполняются гораздо удобнѣе и быстрѣе; стоя на достаточно широкой полосѣ междугрядокъ, рабочіе, помѣщаясь съ двухъ сторонъ гряды, свободно достигая рукой середины послѣдней, не имѣютъ необходимости наступать на края и даже середину гряды, при ея обрѣженіи, что имѣетъ мѣсто при посѣвѣ на болѣе широкихъ грядахъ, а этимъ достигается не только болѣе быстрое исполненіе работъ и экономія рабочей силы, но также болѣе правильный и равномерный посѣвъ, что само-по-себѣ является довольно важнымъ. Въ дальнѣйшемъ, какъ уже было сказано, сѣянцы развиваются гораздо равномернѣе и быстрѣе; въ связи же съ равномернымъ развитіемъ сѣянцевъ исчезаетъ % отхода на бракъ, и сверхъ того получается значительная экономія на посѣвномъ матеріалѣ, зачастую стоящемъ довольно дорого.

Достаточная ширина междугрядокъ позволяетъ примѣнять конную обработку послѣднихъ, что опять-таки способствуетъ уменьшенію затратъ рабочей силы, а слѣдовательно и сопряженныхъ съ этимъ матеріальныхъ расходовъ, давая возможность безъ особенныхъ затратъ поддерживать почву въ болѣе тщательно обработанномъ видѣ, а это въ свою очередь способствуетъ болѣе быстрому полученію высокаго качества

сѣянцевъ наивысшей цѣнности, въ связи съ чѣмъ увеличивается и доходность данной площади и, наконецъ, при указанной нормальной ширинѣ гряды достигается болѣе тщательное выкапываніе сѣянцевъ съ гряды, безъ поврежденія корней и подземныхъ частей сѣянца, такъ какъ при ширинѣ гряды въ $\frac{3}{4}$ арш. рабочіе, стоящіе по краямъ гряды, могутъ дѣйствовать лопатами вполне свободно, не имѣя надобности, какъ-то имѣетъ мѣсто при выкапываніи сѣянцевъ съ широкихъ грядъ становиться посреди гряды, при нажиманіи спинки лопаты, направленной къ подрѣзанію корней, при чемъ попутно подламываются и обдираются кора и вѣточки, такъ какъ, при ширинѣ гряды въ $\frac{3}{4}$ арш. и такихъ же междугрядкахъ, рабочіе даже при выкапываніи 2—3 лѣтнихъ сѣянцевъ, достигшихъ роста 1—1 $\frac{1}{2}$ арш., работаютъ относительно свободно, то и выкопка идетъ гораздо успѣшнѣе и быстрѣе, вмѣстѣ съ тѣмъ давая возможность исполнять этотъ приемъ болѣе рационально, а отсюда въ итогѣ является не только возможность наилучшей выкопки, но и удешевленіе ея стоимости, что въ связи съ указанными выше преимуществами въ цѣломъ приводятъ къ довольно положительнымъ даннымъ, говорящимъ въ пользу узкихъ грядъ и широкихъ междугрядокъ, не только въ смыслѣ полученія первокласснаго матеріала, но и въ смыслѣ доходности, такъ какъ при наличности узкихъ грядъ и широкихъ междурядій, съ одной стороны, удешевляются культурныя работы, а съ другой—увеличивается стоимость культурнаго матеріала, получаемого болѣе совершеннаго качества.

Понятно, что при наличности узкихъ грядъ и широкихъ междугрядокъ уменьшается до известной степени количество получаемыхъ съ данной площади сѣянцевъ, и увеличивается культурная площадь, но предпріятіе, какого бы оно характера ни было, въ концѣ-концовъ, не только что не теряетъ въ матеріальномъ отношеніи отъ подобной организаціи, но даже, наоборотъ, выигрываетъ, такъ какъ дѣло не въ количествѣ, а въ качествѣ—доказательствомъ тому печальный примѣръ большинства питомниковъ казенныхъ лѣсничествъ, примѣняющихъ устарѣлыя приемы, въ концѣ-концовъ, ни къ чему кромѣ нареканій на неисправности не приводящіе.

Въ заключеніе долженъ вкратцѣ остановиться на установленіи болѣе практичнаго размѣра гряды, предназначаемыхъ подъ посѣвъ нѣкоторыхъ породъ, особой категоріи каковы, на примѣръ: бѣлая акація, шиповникъ, барбарисъ и тому подобныя породы, обладающія способностью быстрого роста или сплошнаго сцѣпленія колючихъ вѣтвей. При культивированіи породъ, близкихъ тремъ вышеуказаннымъ, междугрядки положительно необходимо дѣлать шире, чѣмъ ширина гряды, на примѣръ: ширина гряды $\frac{3}{4}$ арш. и междугрядокъ 1 арш., такъ какъ сѣянцы этихъ видовъ, обладая сильно колючими вѣтвями и не будучи пикированы, уже на второмъ году, разрастаясь, сплетаются вѣтвями, затрудняя правильную выкопку ихъ съ гряды, а на широкихъ грядахъ съ узкими междугрядками, гдѣ рабочему трудно повернуться безъ того, чтобы не наколотся, выкопка сѣянцевъ изъ гряды, безъ довольно значительныхъ поврежденій корней и подземной части—абсолютно невозможна; тамъ же, гдѣ примѣняется посадка поврежденныхъ сѣянцевъ въ школы, рассчитывать на полученіе изъ послѣднихъ хорошаго посадочнаго матеріала трудно. Въ подобныхъ случаяхъ рабочимъ приходится, избѣгая пораненій ключками, выкапывать сѣянцы кое-какъ, а отсюда

кромѣ порчи сѣянцевъ вытекаетъ также и непроезводительная затрата труда, лежащая довольно чувствительнымъ бременемъ на бюджетъ предпріятія.

Вышеизложенные практическіе соображенія и выводы о размѣрѣ посѣвныхъ грядъ относятся лишь къ культурѣ не пикируемыхъ сѣянцевъ всѣхъ породъ, остающихся на грядахъ известное время; что же касается размѣра пикировочныхъ грядъ, то хотя вышеизложенные выводы и могутъ быть взяты въ соображеніе при разбивкѣ послѣднихъ, но для пикируемыхъ сѣянцевъ, какъ остающихся на мѣстахъ обыкновенно не болѣе года, ширина грядъ и междугрядокъ опредѣляется сообразно мѣстнымъ условіямъ и приѣмамъ культуры, но и въ этомъ послѣднемъ случаѣ предпочтительны болѣе узкія гряды, какъ дающія возможность наиболѣе тщательнаго и быстрого исполненія приѣмовъ выкопки и пересадки, тѣмъ болѣе, что устройство грядъ въ питомникѣ ограничивается лишь проведеніемъ бороздъ сапкой по намѣченнымъ линіямъ.

с. Городище, Екатер. уѣз.

Гр. Свистелинъ.

Еще о сибирской дынѣ.

Съ появленіемъ въ № 4 журнала «Прогр. Сад. и Огор.» статьи г. Томсона—«Опытъ культуры сибирской дыни подѣ Иркутскомъ» спросъ на сѣмена улучшенной мною сибирской дыни сильно увеличился; поступаютъ даже заказы изъ такихъ мѣстъ, какъ Архангельскъ(!), Вологда и Пермь. Нисколько не буду удивленъ, если получу требованіе на сѣмена съ Гренландіи или съ Новой земли! Во избѣжаніе подобнаго недоразумѣнія и пишу настоящую замѣтку.

Хотя почтенный авторъ вышеназванной статьи и сравниваетъ продолжительность лѣта Иркутской губ. съ продолжительностью такового въ Петербургской губ., но очевидно, онъ упустилъ изъ виду, какъ глубоко континентальный климатъ Сибири, интенсивность солнечнаго нагрѣва въ наше короткое лѣто, такъ и могучую производительную силу сибирской земли, и допускаемая имъ возможность культуры моей дыни подѣ Петербургомъ (въ грунту) прямо-таки ошибочна, ибо для успѣха недостаточно равной продолжительности лѣта, а необходима совокупность всѣхъ вышеприведенныхъ факторовъ. Этимъ не хочу сказать, что Сибирская дыня безусловно не можетъ успѣшно культивироваться въ Петербургѣ и другихъ сѣверныхъ губ. Европейской Россіи, но скажу съ увѣренностью, что *въ открытомъ грунту* названныхъ мѣстностей культура дыни невозможна: всему есть предѣлъ!

Если же ввести въ ея культуру нѣкоторыя спеціальныя приспособленія, въ видѣ очень высокихъ грядъ, паровыхъ лунокъ или грядъ, не говоря уже о парникахъ, дать защищенное съ сѣвера мѣстоположеніе, выращиваніе рассады въ дерновыхъ пластинахъ или навозноземляныхъ горшкахъ, то вполне можно ожидать успѣха, тѣмъ болѣе, что на основаніи личныхъ семилѣтнихъ сравнительныхъ опытовъ (я перепробовалъ почти всѣ сорта такъ называемыхъ раннихъ дынь, предлагаемыхъ нашими сѣменными торговцами) смѣю теперь заявить печатно: *нѣтъ болѣе скороспѣлой дыни, чѣмъ улучшенная мною Сибирская?*

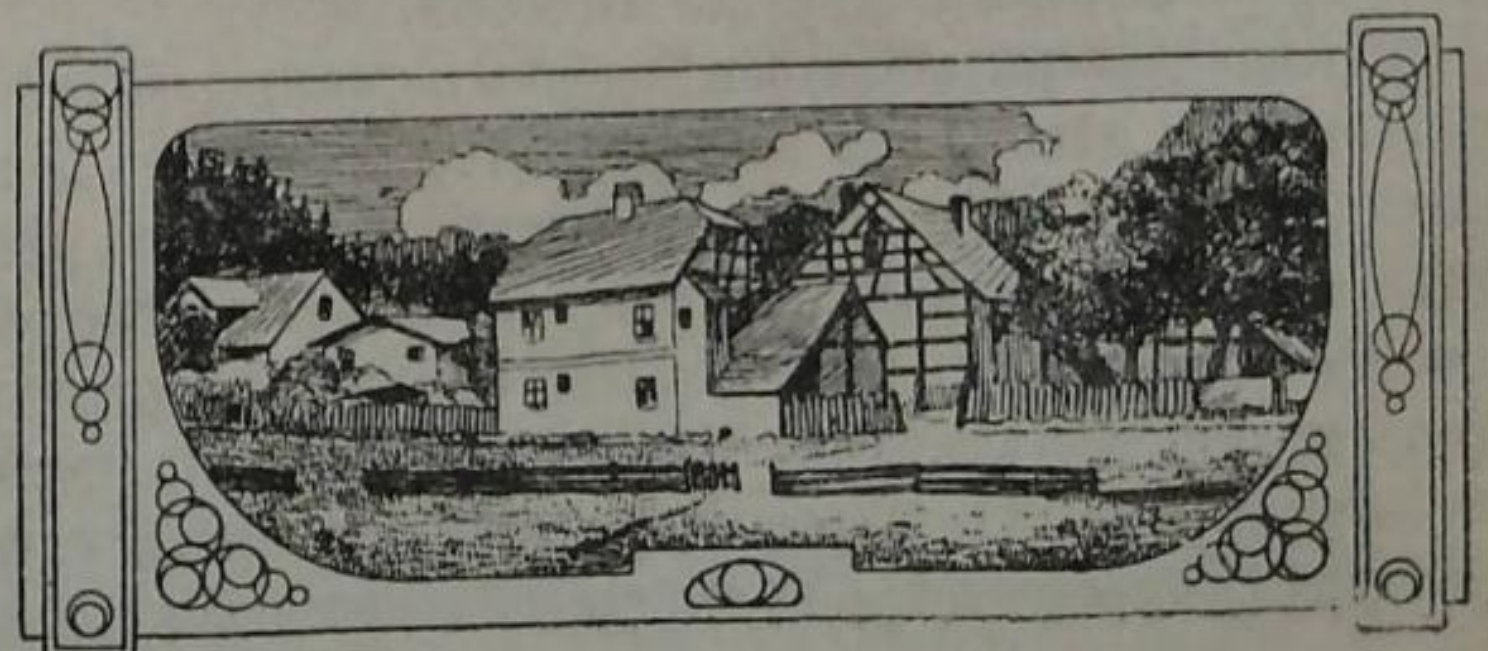
Я не промышленникъ-бахчеводъ, а только страстный любитель, обладающій клочкомъ земли при квартирѣ въ 200 кв. саж., гдѣ у меня и ягодный садикъ, и цвѣтникъ, и огородъ,

и бахча, и картофельникъ, и тѣнистый уголокъ для лѣтняго кейфа за чайкомъ,—однимъ словомъ все, что дорого и мило для истаго любителя-садовода-огородника, что такъ радуется взоръ, веселитъ при успѣхѣ и доставляетъ столько огорченій при неудачѣ, и вотъ, дабы избавитися отъ послѣднихъ, рекомендую г.г. любителямъ-огородникамъ сѣверныхъ мѣстностей прежде сообразиться съ климатическими условіями и наличностью знаній и желанія, а тогда уже затрачивать деньги и трудъ, ибо ничего не можетъ быть хуже, какъ обманутыя надежды. Еще разъ повторяю: всему есть предѣлъ!..

Одинъ изъ моихъ заказчиковъ, прося выслать сѣмянъ Сибирской дыни, выразилъ удивленіе, какъ это я, называющій себя любителемъ, позволяю себѣ «драть» такія цѣны за сѣмена со своихъ-же собратьевъ-любителей, цѣны, намного превышающія таковыя у Иммера, Карлсона и др., гдѣ пакетъ сѣмянъ стоитъ 10—15 к., а у меня 25 к., при чемъ статья моя о культурѣ дыни, помѣщенная въ журн. «Сельскій Хозяинъ», кажется за 1908 г., и въ «Прогр. Сад. и Огор.», если не ошибаюсь, за 1910 г., позволяетъ себѣ называть—«ловко замаскированной рекламой» и далѣе, точная редакція его заказа слѣдующая: «Сѣмена 1 пак. прошу выслать только въ томъ случаѣ, если рекламируемая вами дыня дѣйствительно обладаетъ тѣми качествами, какими вы ее надѣлили (!) въ вашей статьѣ; если же опытъ съ ея культурой окажется у меня неудачнымъ (sic), то я постараюсь на страницахъ всѣхъ (!?) спеціальныхъ журналовъ вывести на чистую воду ваши продѣлки!» Не дай Богъ такихъ заказчиковъ! Извиняя автора сего «корректнаго» посланія, очевидно, получившаго очень плохое воспитаніе и имѣющаго самыя смутныя представленія о порядочности, позволю себѣ лишь указать ему, что цѣны по преисъ-курантамъ Иммера, Мейера значатся за пакетъ 10, 15, 20, 25 и 30 к.; второе: въ пакетѣ у названныхъ фирмъ вложено всего 20—25 зеренъ, у меня же около 200 шт., значитъ, обвиненіе въ «драньѣ» само собой отпадаетъ. На угрозу—«вывести на чистую воду»,—отвѣчу пока молчаніемъ; на выраженное же въ припискѣ того же посланія желаніе: бесплатно получать сѣмена любителямъ, уплачивая только почтовые расходы, могу сказать лишь слѣдующее: если я за свои труды въ правѣ считать себя удовлетвореннымъ нравственно сознаниемъ, что въ сокровищницѣ опыта есть и моя крупица, то, думаю, никто изъ людей нормальныхъ не упрекнетъ меня за желаніе компенсировать себя за понесенныя денежныя траты на опыты по улучшенію; заподозрить же въ ловко замаскированной рекламѣ можетъ лишь чловѣкъ, много разъ, въ погонѣ за дешевкою, побывавшій на удочкѣ Варшавскихъ и Лодзинскихъ фабрикантовъ и потому въ каждомъ печатномъ словѣ видящій рекламу и подводъ!..

Господинъ грозный заказчикъ! Буду ждать разоблаченія и вывода на чистую воду!..

В. Максимовъ.





Лѣсная Красавица.

Съ этимъ сортомъ я знакомъ уже около 8 лѣтъ и теперь хочу подѣлиться съ читателемъ этимъ небольшимъ опытомъ. Первое дерево этого сорта совершенно случайно попало въ нашъ садъ въ видѣ бесплатной преміи изъ садоводства Велера (Вильно) при выпискѣ нами плод. деревъ. Чуть ли не на 2-й годъ деревцо было сильно погрызено зайцами, но потомъ оправилось и на 8-й годъ по посадкѣ начало плодоносить. Теперь ему 16 лѣтъ. Плодоношеніе—регулярное—черезъ годъ, хотя и въ неурожайные годы бываетъ по нѣскольку десятковъ крупныхъ плодовъ. Въ урожайный годъ бываетъ урожай до 4 пуд. Дерево растетъ раскидисто, побѣги имѣютъ характерную красноватую окраску, листья удлиненной формы, мелкозубренныя, блестящія. Плоды крупные (въ среднемъ 12—16 лотовъ; единичные экземпляры были до 1½ фунта вѣсу). Цвѣтъ кожицы золотисто-бурый, благодаря плотному налету, который часто бываетъ на плодахъ Бере сѣрой. Въ мѣстахъ, гдѣ налетъ этотъ отсутствуетъ, кожица плода при сѣмкѣ имѣетъ желтовато-зеленый, въ лежкѣ же приобретаетъ красивый желтый цвѣтъ. Мякоть бѣлая, сочная, безъ грануляцій, сладкая съ великолѣпнымъ своеобразнымъ ароматомъ. Часто сѣмена бываютъ недоразвиты, а иногда сѣменная камера вовсе отсутствуетъ. Плоды, снятые въ началѣ сентября прошлаго года, экспонировались на Всероссийской выставкѣ садоводства въ Москвѣ, причемъ хотя они и уступали крымскимъ въ великолѣпнѣ окраски и сочности, но были зато значительно слаже, хотя, какъ я замѣтилъ уже, были сняты въ началѣ сентября, т. е. на 2 недѣли раньше времени. Въ хорошемъ прохладномъ погребѣ плоды Лѣсной Красавицы лежатъ до ноября, но никакъ не дольше, такъ какъ потомъ начинаютъ портиться изнутри, при чемъ болѣе крупные и развитые плоды портятся раньше. Лучшій способъ для опредѣленія зрѣлости плода—слегка надавить пальцемъ около плодоножки, если при этомъ мякоть подъ давленіемъ будетъ подаваться, то плодъ надо употребить немедленно въ дѣло, иначе онъ будетъ портиться и терять во вкусѣ.

Противъ Лѣсной Красавицы существуетъ предубѣжденіе, какъ о сортѣ, слишкомъ страдающемъ отъ парши. Предубѣжденіе это не вполне основательно. По крайней мѣрѣ, у себя я не замѣчалъ, чтобы плоды и въ особенности вѣтки сильно страдали отъ вышеозначенной болѣзни. Причиной этому служить, вѣроятно, то, что дерево растетъ въ сухомъ мѣстѣ, на сравнительномъ просторѣ и кромѣ того опрыскивается 2—3 раза 1% растворомъ Бордосской жидкости.

Я не могу утверждать, чтобы грибокъ положительно отсутствовалъ,—на нѣкоторыхъ плодахъ и отчасти листьяхъ попадались отдѣльныя пятна, но это не идетъ въ счетъ, такъ какъ общая масса плодовъ бываетъ вполне чиста и нормально развита. По отношенію къ морозамъ описываемый сортъ заставляетъ желать многого. Такъ описываемое дерево въ жестокую зиму 1908—09 года совершенно лишилось коры, и только благодаря своевременной обмазкѣ глиной и коровякомъ обра-

зовался новый слой коры; очевидно, камбій не былъ затронутъ морозомъ. Ежегодно смерзаетъ небольшое количество плодухъ болѣе стараго происхожденія. Несмотря на это, однако, плоды Лѣсной Красавицы настолько превосходны и по величинѣ, и по вкусу (это единственный вполне десертный сортъ въ нашей мѣстности), что я считаю возможнымъ рекомендовать ее всѣмъ любителямъ нашего района, но отнюдь не сѣвернѣе, какъ сортъ, могущій расти безъ всякихъ защитныхъ приспособленій. Относительно культуры Лѣсной Красавицы на карликовыхъ подвояхъ, я пока ничего не могу сказать, такъ какъ деревца карлики еще не плодоносили. Прививка въ крону дичка, вѣроятно, поспособствуетъ большей морозостойкости описываемого сорта. Кстати замѣчу, въ отвѣтъ на разногласія, что дерево сорта Лѣсная Красавица, полученное отъ Велера изъ Вильны, оказалось несравненно выносливѣе деревцевъ этого же сорта, выращенныхъ изъ черенковъ, полученныхъ отъ Л. П. Симиренко. *О. Августиновичъ.*

Культура помидоровъ въ среднихъ губерніяхъ.

(Продолженіе. См. № 31).

Созрѣваніе плодовъ при такомъ способѣ наступаетъ въ концѣ первой половины іюля, а иногда значительно раньше, если культивируется сортъ «Кавказскій ранній», и погода стоитъ солнечная и сухая.

Можно имѣть очень ранніе помидоры, если посѣять сѣмена въ началѣ марта въ плоски или неглубокіе ящики двухъ вершковъ вышины, которые наполняются обязательно дерновой землей вплоть до краевъ; перегнойную землю употреблять не слѣдуетъ, иначе будетъ много ботвы, а толку мало.

Когда ящикъ будетъ наполненъ землей, поверхность слегка приминается рукой и густо посыпается золой, чтобы земли не было видно, зола смѣшивается съ землей обыкновенной столовой ложкой, замѣняющей въ данномъ случаѣ грабли, затѣмъ проводятся бороздки пальцемъ или палочкой въ разстояніи одного вершка другъ отъ друга и въ ¼ вершка глубины; передъ посѣвомъ бороздки проливаются чистой водой комнатной температуры изъ чайника, и на дно бороздъ укладываются зерна въ разстояніи полувершка другъ отъ друга и слегка засыпаются той же дерновой землей, а еще лучше пескомъ, на толщину спички (полвосьмушки вершка), и вся площадь поливается теплой водой черезъ ситку. Плоски или ящики до всхода растеній содержатся въ теплѣ, около печки, такъ какъ во время прорастанія сѣмена не нуждаются въ свѣтѣ, а только въ теплѣ и влагѣ.

Черезъ нѣсколько дней появляются длинные и узкіе сѣмяночные листочки. Плоски съ взшедшими растеніями на ночь ставятся около печки, а днемъ—на окнѣ. Когда у взшедшихъ растеній появится первый настоящій листочекъ, они пересаживаются въ другой ящикъ или просто въ плетеночки, въ которыхъ отпускаютъ изъ булочныхъ пирожное, на разстояніи полувершка другъ отъ друга. При пересадкѣ кончикъ корня прищипывается, и растенія садятся немного глубже, чѣмъ сидѣли раньше. Если растенія послѣ первой пересадки опять будутъ тянуться, то есть сильно расти вверхъ, не увеличиваясь въ толщинѣ, необходима еще разъ сдѣлать пересадку, рассаживая ихъ въ разстояніи одного вершка другъ отъ друга, и опять немного глубже, чѣмъ сидѣли. Помидоры

очень хорошо переносят пересадку и совершенно не страдают от нея, напротив, при двойной пересадке растут еще лучше.

В конце первой половины мая растения, которые к этому времени достигнуть больше 4-х вершков вышины, высаживаются со стулом в открытый грунт на самом солнечном припеке, в расстоянии одного аршина друг от друга; вокруг растений делается лунка в поларшина диаметра, и растения обильно поливаются и обкладываются перегноем, отступая на вершок от ствола. Дальнейшей поливки растения не требуют, так как от излишней влаги, они сильно идут в ботву и меньше дают плодов. Дня за три до пересадки в грунт ящики с растениями следует выносить днем на воздух, убирая его на ночь в комнату; делается это с той целью, чтобы растения привыкли к свежему воздуху и меньше страдали при пересадке в грунт.

Если растения оставить без присмотра и позволить им расти, как они хотят, то в результате получится огромный куст, но бесплодный, или малоплодный зелени. Поэтому, к помидорам должно применять самое строгое обривание излишних ветвей и отростков. Является вопрос, какие же ветви оставлять и какие обривать. Вопрос этот довольно существенный, так как от надлежащей обривки зависит главным образом качество и количество урожая. Когда растение поднимется до 8—10 вершков в высоту, то на верхушке его вырастает цветочная кисточка; верхней кисточкой собственно и заканчивается рост растения, но под ней из пазухи листьев, сидящих ниже и представляющих из себя, так сказать, второй ярус, появляются новые отростки, тоже дающие цветочные кисти; из ветвей, сидящих еще ниже и составляющих третий ярус, также появляются отростки с цветочными кистями; ниже третьего яруса почти до основания ствола развиваются еще несколько ярусов и тоже с цветочными кистями.

В средней полосе России, а тем более в северной, нельзя допускать образования цветочных кистей дальше, т. е. ниже третьего яруса, все же остальные отростки с цветочными кистями обязательно уничтожать около самого основания ствола, оставляя только ветви с листьями, но в таком количестве, чтобы они не затеняли плоды. Также нужно уничтожать и те отростки, которые появятся выше первой цветочной кисти на вершине ствола, в противном случае весь куст будет постоянно цвести и заглушаться собственными отростками, а плоды будут мало, да и то незавидного качества. Только при беспощадной обривке и можно получить крупные и спелые плоды в первой половине июля.

Можно иметь спелые плоды и в июне, при благоприятной погоде, если из посеянной площади или ящика несколько растений пересадить в небольшие 2-х, 3-х вершковые горшечки. Растения, сидящие отдельно и ничем не стесняемые, разовьются значительно быстрее и роскошнее, и в конце апреля у них уже появятся цветочные бутоны, а в начале мая будут цвести. В конце первой половины мая, растения в полном цвету могут быть высажены в грунт с комом земли (со стулом), без повреждения корней, и в конце июня, или в начале июля можно наврное иметь спелые плоды. Если же вторая половина мая и первая половина июня будут теплые и не дождливые, то спелые плоды от «Кавказского раннего» сорта будут готовы в

начале второй половины июня, т. е. когда еще привозных помидоров в продаже не имеется (последние появляются в начале июля, да и то довольно помятые и, главное, не особенно вкусные, так как на месте для отправки снимаются незрелыми и доспевают уже в пути). Цена их в это время бывает не дешевле 40 коп. десяток.

Ствол помидора очень неустойчив и травянист, а тем более, если на нем будут расти от 10 до 15 крупных плодов, и не может держаться стоя, не полегая, без посторонней помощи. Поэтому, к каждому кусту необходимо ставить устойчивую палку, к которой куст и привязывается не туго мочалой или раффией в двух, трех местах, глядя по надобности.

Н. Никифоровъ.

(До слѣд. №-ра).

Божья коровка, как истребитель тли на комнатных растениях.

Минувшей зимой у меня на двух цветущих экземплярах бегонии «Глуарь де Лорренъ» развелась такая масса тли, что растение стало засыхать, и я вынужден был обривать цветы, поставить растение в воду на ночь и затем обмыть зеленым мылом. Когда через сутки растение было обмыто чистой водой, то нигде не видно было насекомых. Скоро моя бегония дала новый небольшой прирост и сейчас же начала цвести. Это замечательное растение, повидимому, положительно не может жить без цветов. К Пасхе бегония была в полном цвету. Но, к ужасу моему, я заметил, что и тля размножается с страшной быстротой. Как ни жаль лишиться цветов, но я уже вновь помышлял проделывать все прежние манипуляции, чтобы только спасти растение. Но, увидя на траве «божью коровку», вспомнил детский рассказ из учебника, как этот жучок избавил от тли комнатный розан, который был подарен маленькой девочке. Отправляюсь к посеянной люцерне и там собираю жучков. Поймал их целую дюжину, и они—эти замечательные санитары—в несколько дней совершенно очистили оба экземпляра бегонии. Растение дало новый прирост и сейчас еще (половина июня) радуется меня своими прекрасными цветами.

Время от времени я и теперь пускаю на каждый кустик по несколько жучков, и тля незаметно. В ясный солнечный день жучки слетают на стекла окна, так что к вечеру приходится осторожно бумажкой снимать их и переносить на растение, где они вновь принимаются за работу.

Делаю это сообщение на тот случай, что, может быть, Редакция найдет возможным и нужным напомнить читателям об этих санитарях, так как полагаю, даже те, кто знает о полезности этого жучка, забывают пользоваться его услугами.

Е. Ситченковъ.



Жукъ-малинникъ косматый.

(Byturus tomentosus Fabr.).

Въ то время, какъ уходу за фруктовыми деревьями современное садоводство удѣляетъ столь исключительное вниманіе, уходъ за ягодными кустарниками почти повсемѣстно носить еще примитивный характеръ и заставляетъ желать многого. А въ параллель такому отношенію хозяйствъ садоводовъ къ своему добру, и прикладная энтомологія наша обходила, — умышленно или невольно, — многіе вопросы, касающіеся вредителей ягодниковъ, обходила до такой степени, что до сихъ поръ не изучены у насъ на примѣръ, даже такіе повсемѣстные враги, какъ крыжовниковая ягодная моль, смородинная и малинная почковая моль, ягодниковыя тли, червецы и многіе другіе. Сплошь и рядомъ, въ отношеніи многіхъ изъ этихъ вредителей не существуетъ даже согласнаго взгляда у хозяйствъ и энтомологовъ, нагляднымъ примѣромъ чему можетъ служить выбранный нами жукъ-малинникъ косматый: одни считаютъ его исключительно вредителемъ ягодъ малины; другіе видѣли его и за поѣданіемъ цвѣтовъ; третьи ловили его при поврежденіи бутоновъ; четвертые отождествляютъ его съ ни въ чемъ, повидимому, неповиннымъ малинникомъ дымчатымъ (*Byturus fumatus* Fabr.), живущимъ преимущественно на счетъ травянистыхъ растений (главнымъ образомъ, гравилата, сурѣпицы и др.); пятые, наконецъ, смѣшиваютъ малинника, по вредоносности, съ оленкой, или отрицаютъ, вообще, возможность массоваго вреда отъ него.

За жизнью этого жука я наблюдаю въ теченіе 6 послѣднихъ лѣтъ (въ губерніяхъ — Полтавской, Казанской, Костромской, Новгородской и Петербургской). Свѣдѣніями о массовомъ поврежденіи имъ бутоновъ и цвѣтовъ малины въ Курской губ. дѣлились со мной уважаемые товарищи, А. С. Бондарцевъ и Л. А. Лебедева. О вредоносности жука въ Тульской губ. сообщала мнѣ помощница завѣдующаго Тульской Энтомологической Станціей, Н. П. Трусова. Наконецъ, въ моментъ написанія настоящей статьи, Московская губ. земская управа любезно прислала мнѣ свои «Матеріалы по изученію вредныхъ насѣкомыхъ Московской губ. въ 1911 г.», въ которыхъ помѣщены интересныя и совершенно согласныя съ моими, наблюденія надъ малинникомъ Д. М. Королькова. Последнее обстоятельство позволяетъ смѣлѣе взяться за перо и откликнуться на тѣ многочисленныя жалобы, которыя уже начинаютъ нестись на нашего злополучнаго жука съ разныхъ сторонъ.

Болѣе популярна личинка малиннаго жука, нежели самъ жукъ: это тѣ самыя «червячки», которые выползаютъ изъ сорванныхъ ягодъ малины и иногда въ множествѣ собираются на днѣ корзинки, подъ рѣшетомъ или просто въ тарелкѣ.

Тѣмъ не менѣе, и самого жука навѣрняка видѣлъ каждый: до зацвѣтанія малины его въ массѣ встрѣчаешь на цвѣтахъ вишни, сливы, спиреи (*Spiraea mebia*), рябины, черемухи, яблони, груши, боярышника, съ которыхъ онъ перелетаетъ затѣмъ на развивающіеся бутоны и цвѣты малины (ежевика и земляника); попадаетъ также на цвѣтахъ желтой акаціи, барбариса, гравилата, сурѣпицы и друг. Это — небольшой жучокъ (рис. 1), длиною въ $3\frac{1}{2}$ —4 миллиметра (изъ семейства Byturidae), съ яйцевидно удлинненнымъ, немного выпуклымъ, ржаво-коричневымъ или смоляно-бурымъ тѣломъ въ густыхъ, грубыхъ, желтовато или пепельно-бурыхъ волоскахъ, прилегающихъ къ тѣлу; съ большой, втянутой въ грудь, головой, несущей выпуклые глаза и 11-ти члениковые, желтовато или красновато-бурые усики, три послѣднихъ членика которыхъ крупнѣе; съ выпуклымъ груднымъ щитомъ и надкрыльями, густо усѣянными мелкими точками; съ красновато-или-желтовато-бурыми ногами и пятичлениковыми лапками, второй и третій членики которыхъ лопастевидной формы и съ волосистыми щеточками снизу; коготки лапокъ съ острымъ зубчикомъ при основаніи. Въ апрѣль — маѣ жучокъ выползаетъ изъ земли, держится недолго на листьяхъ малины, а затѣмъ, оказывается, перелетаетъ на цвѣты вышеуказанныхъ фруктовыхъ деревьевъ, *тычишки, пестики и нектарная часть цвѣтоложа* которыхъ является его *первой любимой пищей* послѣ пробужденія отъ зимняго сна. Это — живой, подвижный летунъ, цѣлыми роями носящійся въ ясные, теплые дни (особенно, надъ цвѣтущей сливой и вишней), въ пасмурные же и прохладные часы прячущійся группами въ цвѣтахъ, подъ вѣтвями, листьями и тому подобно защищенныхъ мѣстахъ; стряхиваемый въ это время съ деревьевъ и вѣтромъ, онъ падаетъ на землю, нѣкоторое время лежитъ безъ движенія, притворяясь мертвымъ, а затѣмъ быстро уползаетъ.

Съ началомъ отцвѣтанія деревьевъ, жукъ снова переселяется на малину, гдѣ къ этому времени завязываются цвѣточные бутоны, и, въ поискахъ той же любимой пищи, въѣдается въ нихъ, прогрызая сбоку овальное отверстіе (рис. 2); часто можно видѣть при этомъ торчащую изъ отверстія заднюю часть тѣла жука. Изъ поврежденныхъ бутоновъ развиваются неполные цвѣты и плоды, или они совсѣмъ не распускаются и засыхаютъ. Въ раскрывшихся цвѣтахъ жуки уже совершенно безпрепятственно, часто цѣлыми группами, въѣдаютъ интересующія ихъ части — пыльники, пестики и нектарную часть цвѣтоложа. На рис. 3 изображенъ увеличенный цвѣтокъ малины съ «работающими» на немъ двумя жуками и тремя яичками (1, 2, 3), приклеенными самкой въ различныхъ мѣстахъ цвѣтка; для ясности на рис. 4 изображенъ только одинъ пестикъ (съ яичкомъ на рыльцѣ) и небольшое количество тычинокъ. Итакъ, *порча нераспустившихся бутоновъ и поѣданіе нѣжныхъ и важныхъ частей раскрывшихся цвѣтовъ* является *первымъ ощутимымъ вредомъ*, въ массѣ наносимымъ жукомъ малинѣ.



Рис. 1. Жукъ малинникъ косматый.

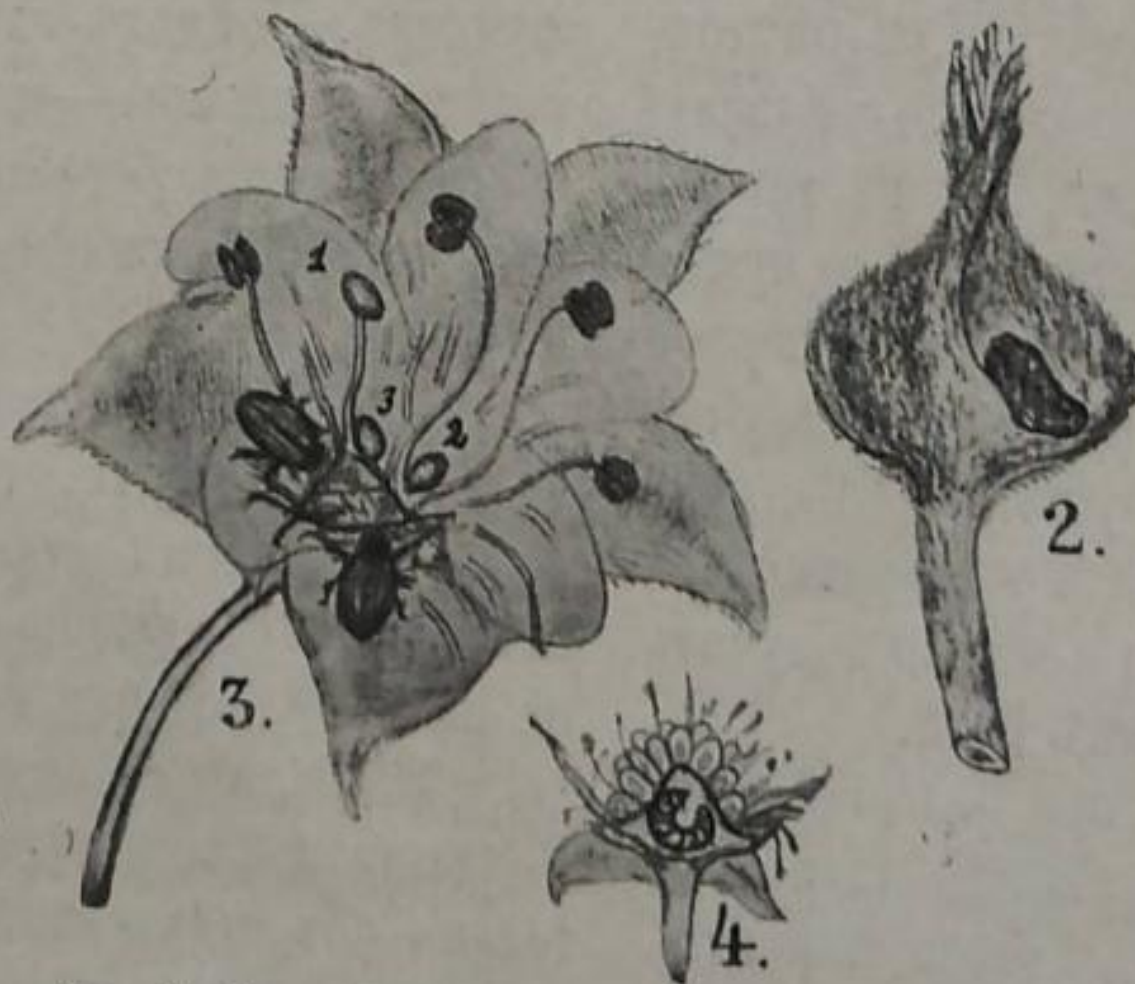


Рис. 2. Бутоны малины, поврежденный жукомъ малиннымъ. Рис. 3. Увеличенный цвѣтокъ малины съ 2 жуками и 3 яичками. Рис. 4. Личинка, питающаяся костянкой ягоды.

Продолжая кормиться, жуки спариваются, и самки (обыкновенно болѣе крупныя, чѣмъ самцы) приступаютъ къ кладкѣ яицъ, которая иногда затягивается до середины лѣта. Періодъ кладки является періодомъ наиболѣе интенсивнаго питанія самокъ и, потому, наиболѣе сильнаго вреда (конецъ мая—первая половина іюня). Бѣлыя, овальныя яички, величиною около 1 миллиметра, приклеиваются самкой или между бутонами развертывающейся цвѣточной почки, или между тычинками, или на цвѣтоложѣ (между пестикомъ и тычинками), на завязяхъ, столбикахъ, въ пазухѣ прицвѣтнаго листа и т. под. (рис. 3). Въ теченіе всего періода кладки самка спаривается нѣсколько разъ и послѣ каждого спариванія кладетъ новую порцію яицъ, 2—5 шт. въ каждый цвѣтокъ, а всего до 50 яицъ. Черезъ 3—7 дней изъ яицъ выходятъ личинки, питающіяся вначалѣ тѣми же частями цвѣтка, что и взрослые жуки, а затѣмъ вгрызающіяся въ цвѣтоложе съ тѣмъ, чтобы, живя здѣсь, выѣдать костянки посидѣвающихъ ягодъ, вызывая знакомую каждому дряблость и закисаніе ихъ (рис. 4). *Г. Судейкинъ.*

(До слѣд. №-ра).

Фотографированіе цвѣтовъ.

При фотографированіи цвѣтовъ приходится держаться совсѣмъ иной точки зрѣнія, чѣмъ при пейзажныхъ съемкахъ. Здѣсь главный вопросъ въ передачѣ подробностей формъ и правильнаго соотношенія полутоновъ, соотвѣтствующаго относительной силѣ окраски цвѣтовъ. При фотографированіи цвѣтовъ соблюсти послѣднее изъ этихъ требованій возможно, хотя въ очень многихъ случаяхъ это недостижимо. Такъ какъ лучи свѣта дѣйствуютъ на свѣточувствительную пластинку не оптически, а химически, то на снимкѣ очень часто темныя цвѣта, напр., синій, выходятъ свѣтлыми, а свѣтлыя, напр., желтый, — темными, т. е. въ обратномъ дѣйствительности соотношеніи. Оптически кажущійся свѣтлымъ желтый цвѣтъ подсолнечника, куриной слѣпоты, лупина, львиного зѣва и пр. почти не дѣйствуетъ на пластинку. Правда, существуетъ вспомогательное средство исправить до нѣкоторой степени это обратное соотношение тоновъ: для этого нужно пользоваться ортохроматическими (цвѣтосоотвѣтственными) пластинками и желтымъ свѣтофильтромъ, сдѣланнымъ изъ плоскопараллельнаго стекла, который прикрѣпляется цѣлесообразнѣе всего позади объектива въ камерѣ. Но при съемкахъ цвѣтовъ примѣненіе желтаго свѣтофильтра часто невозможно, о чемъ мы скажемъ ниже.

Что касается самой съемки цвѣтовъ, то при ней принимать во вниманіе должно различныя обстоятельства: задній фонъ, цвѣтъ, освѣщеніе, величину снимка—въ уменьшенномъ ея размѣрѣ или въ натуральную величину,—фокусное разстояніе объектива, наведеніе на фокусъ по матовому стеклу, время съемки и матеріалъ для съемки.

Положимъ, мы хотимъ запечатлѣть на фотографическомъ снимкѣ цвѣтокъ, вѣтку съ цвѣтами или цвѣтущее растеніе въ горшкѣ. Во всѣхъ этихъ случаяхъ мы должны отказаться отъ моментальной съемки. На открытомъ воздухѣ можно фотографировать цвѣтокъ отдѣлить отъ окружающаго посредствомъ фона (натянутый на рамѣ холстъ, бумага и т. п.) и затѣмъ сдѣлать съемку съ короткой экспозиціей. Но это возможно только при вполнѣ безвѣтренной погодѣ, и на дѣлѣ

оказывается, что когда представляется рѣдкій случай для галкой съемки, обыкновенно съ собой не оказывается камеры. Кромѣ того, подготовительныя дѣйствія къ подобнымъ съемкамъ на открытомъ воздухѣ сопровождаются такими сложными хлопотами, что лучше ограничиться съемками цвѣтовъ въ закрытомъ помѣщеніи. Для такихъ съемокъ удобна комната (или павильонъ) только съ боковымъ освѣщеніемъ, съ возможно высокимъ окномъ, прохладной температурой и обезпеченная отъ всякаго сотрясенія. Въ оранжереяхъ, покрытыхъ стеклами, цвѣты слишкомъ залиты свѣтомъ, что вредитъ ихъ пластикѣ.

При фотографированіи срѣзанныхъ цвѣтовъ нужно выбирать возможно болѣе сильныя экземпляры, долго сохраняющіе свою свѣжесть. Очень многіе цвѣты портятся сразу, быстро мѣняются свою естественную форму и не выдерживаютъ съемки въ теченіе 5—15 минутъ. Поэтому удлинненіе экспозиціи въ десять, двадцать и болѣе разъ, требующееся при вышеупомянутыхъ желтыхъ свѣтофильтрахъ, само собою исключается.

Необходимо затѣмъ помнить о томъ, какъ выйдетъ окраска цвѣтовъ на фотографическомъ снимкѣ: она выйдетъ никакой другой, какъ только сѣрой. Принимая это во вниманіе, мы не должны обращать уже вниманія на окраску цвѣтовъ, а лишь на ихъ формы. По возможности выборъ долженъ останавливаться на цвѣтахъ свѣтлой окраски, такъ какъ она наиболѣе ясно выдѣляетъ форму цвѣтовъ, не затемняющуюся разноцвѣтностью окраски.

Совсѣмъ иначе выходитъ, когда приходится фотографировать разноцвѣтные цвѣты. Съемки такого рода даютъ мало удовлетворительные результаты. Чарующая прелесть красокъ на снимкѣ выходитъ однотонной въ виду того, что многія изъ нихъ производятъ одинаковое впечатлѣніе на свѣточувствительную пластинку и при томъ еще нерѣдко обратное дѣйствительности. Получается прямо куча цвѣтовъ, не характеризующая ихъ формъ.

Къ вопросу о передачѣ формъ цвѣтовъ при боковомъ ихъ освѣщеніи присоединяется вопросъ о правильномъ выборѣ задняго фона, этого самаго важнаго аксессуара.

Послѣ многихъ опытовъ и сравнительныхъ съемокъ я остановился на фонѣ теплаго сѣраго тона. Цвѣты на чисто бѣломъ или глубоко черномъ фонѣ выходятъ неестественными и рѣжутъ глазъ cadaго художника. Только сѣрый тонъ можетъ соотвѣтствовать фотографически зеленому или неопредѣленному фону природы. Сѣрый тонъ наиболѣе правильно отдѣляетъ бѣлую или иную окраску цвѣтовъ и темную окраску листьевъ. Исключительные случаи примѣненія чернаго или бѣлаго фона здѣсь въ расчетъ не принимаются.

При съемкахъ цвѣточныхъ группъ на куртникахъ найти равномерный сѣрый фонъ, обыкновенно нельзя или по крайней мѣрѣ очень трудно. Въ этомъ случаѣ надо умѣлымъ примѣненіемъ діафрагмы объектива рѣзко отдѣлить предметъ съемки отъ фона, которому надо придать нерѣзкость.

При этомъ мы подходимъ къ вопросу о наведеніи на фокусъ по матовому стеклу и вмѣстѣ съ тѣмъ о правильномъ выборѣ объектива для даннаго формата пластинки. При ландшафтныхъ съемкахъ наилучшее впечатлѣніе на нашъ глазъ производитъ объективъ съ фокуснымъ разстояніемъ, равнымъ діагонали пластинки; онъ даетъ пріятную перспективу безъ преувеличеннаго передняго плана.

Объективы съ такимъ «нормальнымъ» фокуснымъ разстояніемъ, съ ихъ установкою «на безконечность», безъ наведенія на фокусъ (при ручныхъ камерахъ), т. е. безъ растяженія мѣха больше, чѣмъ нужно для фокуснаго разстоянія даннаго объектива, — въ большинствѣ случаевъ примѣняются при ландшафтныхъ съемкахъ. Если же фотографируемый предметъ находится къ камерѣ ближе (какъ то бываетъ при детальнахъ съемкахъ, также при съемкахъ цвѣтовъ), то для полученія рѣзкаго изображенія на матовомъ стеклѣ нужно раздвинуть мѣхъ длиннѣе. Если мы растянемъ мѣхъ на длину, равную двойному нормальному фокусному разстоянію объектива, и придвинемъ къ объективу предметъ съемки на такое же двойное фокусное разстояніе, то на матовомъ стеклѣ получимъ рѣзкое изображеніе предмета съемки въ натуральную величину. Законы оптики, изложеніе которыхъ здѣсь отвлекло бы насъ далеко въ сторону, требуютъ для съемки подобныхъ рельефныхъ предметовъ примѣненія объектива съ фокуснымъ разстояніемъ не менѣе 40 сант.

Вильгельмъ Веймаръ.

(«Фот. Нов.»).

(До слѣд. №-ра).

Брахиглоттисъ репанда. *Brachyglottis repanda. Forst.*

Девять лѣтъ какъ я служу самостоятельнымъ садовникомъ, за все это время и за время моего ученія по садоводству въ г. Ригѣ, гдѣ есть нѣсколько образцовыхъ садовыхъ заведеній, въ которыхъ я по нѣскольку разъ бывалъ, а такъ-же и въ другихъ городахъ, гдѣ мнѣ приходилось бывать по служебнымъ дѣламъ, напр., въ садовомъ заведеніи А. Грикке въ Харьковѣ, у Рамма въ Ростовѣ на Дону, у В. Шене и Н. Макаренко въ Екатеринославѣ и другихъ, и ни въ одномъ изъ нихъ я не натолкнулся на Брахиглоттисъ репанда. Мало того, у меня имѣется въ данное время нѣсколько каталоговъ русскихъ садовыхъ заведеній и нѣсколько заграничныхъ, и ни въ одномъ изъ нихъ я не нахожу Брахиглоттисъ репанда. Все это, какъ мнѣ кажется, доказываетъ, что это растеніе «старомодное», не заслужило вниманія публики, и поэтому его садоводства и не держатъ.

Съ своей стороны, я такъ-же особенно расхваливать его не буду, но могу сказать нѣсколько словъ въ его пользу, и именно, что это растеніе совсѣмъ неприхотливое, не требующее почти никакого ухода, довольствуется самой низкой температурой; цвѣтетъ же исключительно зимою въ декабрѣ, январѣ и февралѣ.

Въ первый разъ Брахиглоттисъ репанда мнѣ пришлось встрѣтить въ теплицѣ на одной изъ станцій Екатерининской

жел. дор., въ Херсонской губ., а такъ какъ онъ нѣсколько похожъ на Цинерарію гибр., то я подъ этимъ названіемъ и нашла въ «Флорѣ садоводства» Золотарева его правильное названіе.

Какъ я уже и сказалъ, Брахиглоттисъ цвѣтетъ зимою; время цвѣтенія зависитъ, во-первыхъ, отъ болѣе или менѣе ранняго размноженія (черенкованія) и, во-вторыхъ, отъ болѣе или менѣе теплаго содержанія.

Цвѣтетъ онъ золото-желтыми цвѣтками. Цвѣтеніе продолжается не менѣе мѣсяца, если его содержать прохладно.

Въ 1908 г. у меня имѣлся 1 экземпляръ Брахиглоттиса, который зацвѣлъ 20 декабря; зацвѣтшимъ я отнесъ его въ комнату, гдѣ онъ и процвѣлъ какъ разъ до 20 января.

Цвѣты у Брахиглоттиса репанда собраны въ большія букетно-пирамидальныя кисти, состоящія изъ мелкихъ цвѣточковъ, которыхъ на одномъ менѣе средней величины экземплярѣ я насчиталъ 324 бутончика; $\frac{2}{3}$ бутонцовъ расцвѣли, а $\frac{1}{3}$ не расцвѣла, и такъ бутончики и засохли. Цвѣсти Брахиглоттисъ репанда начинаютъ съ верхнихъ, т. е. конечныхъ, бутонцовъ, такъ-же какъ и Цинерарія гибр. Размножается Б. черенками изъ молодого роста, въ разводочномъ ящикѣ, при 12—18° R., въ чистомъ рѣчномъ пескѣ очень легко. По укорененіи, должно посадить въ соответственные величинѣ корней горшечки, въ рыхлую и питательную землю. Въ первые 3—5 дней послѣ посадки продержатъ въ томъ же самомъ помѣщеніи, а затѣмъ пере-



Брахиглоттисъ репанда.

нести въ прохладное и свѣтлое помѣщеніе; содержать прохладно.

Одинъ довольно большой экземпляръ въ кадкѣ я въ маѣ 1908 г. высадилъ между деревьевъ въ грунтъ сада. Здѣсь онъ разросся такимъ большимъ кустомъ, что даже у меня и посуды и мѣста для него въ небольшой оранжереякѣ не оказалось, и я его такъ и оставилъ для опыта расти въ саду, гдѣ онъ 21 октября, при 2 $\frac{1}{2}$ ° R. мороза и погибъ. При этомъ я долженъ замѣтить, что до 21 октября Брахиглоттисъ выдержалъ морозы: 11 октября — 1°, 13 — 1°, 14 — 1 $\frac{1}{2}$ ° и 16 — 2° R., причѣмъ даже и листья не опустились только 21 послѣ 2 $\frac{1}{2}$ ° мороза погибъ окончательно. Высота означеннаго куста 1 $\frac{1}{4}$ аршина; вполне развитые листья достигали 6 $\frac{1}{2}$ вершковъ ширины и 5 вершковъ длины; на горшечномъ экземплярѣ (менѣе средней величины) листья 5 вершк. ширины и 5 в. длины, высота же съ цвѣтами 1 аршинъ 3 вершка.

Цвѣтъ и форма листьевъ нѣсколько похожи (за исключеніемъ черешковъ) на Цинерарію гибрида. У Брахиглоттиса довольно много крупныхъ корней, вслѣдствіе чего его приходится имѣть въ просторной посудѣ. И. Игольниковъ.

БИБЛИОГРАФІЯ.

А. Гинценбергъ. Удобреніе плодового сада и огорода. I. Естественныя удобренія. 80 стр. Съ 37 оригинальными рисунками. II. Искусственныя удобренія. 86 стр. Съ 18 рисунками. Безплатное приложение къ журналу «Пловодство» за 1911 г.

Разбирая здѣсь эти обѣ, дѣльно составленныя, брошюры, нельзя не согласиться съ высказываемыми авторомъ словами, что мы, садоводы, за сравнительно малыми исключениями, умѣемъ только черпать изъ почвы ея богатства, но пора думать и о возвращеніи почвѣ того, что мы преисправно выбирали въ теченіе долгаго времени. Далѣе, нельзя не согласиться съ авторомъ и въ томъ, что плодовые деревья въ садахъ голодаютъ въ большинствѣ случаевъ оттого, что владѣльцы садовъ недостаточно знакомы съ потребностями плодовыхъ деревьевъ и не знаютъ, когда, какъ и чѣмъ удобрять. Между тѣмъ, уже давно настала пора притти на помощь переутомленной почвѣ нашихъ садовъ,—въ противномъ случаѣ мы рискуемъ привести наши сады къ гибели, какъ это и наблюдается все чаще и чаще.

Хотя авторъ въ предисловіи къ первой брошюрѣ («Естественныя удобренія») и оговаривается, что размѣръ послѣдней не позволилъ ему остановиться на нѣкоторыхъ подробностяхъ, но все же нельзя не признать, что предметъ, о которомъ здѣсь трактуетъ авторъ, исчерпанъ съ достаточною полнотою, а приводимыхъ оригинальныхъ рисунковъ тѣмъ болѣе вполне достаточно.

Содержаніе первой брошюры таково: Предисловіе и введеніе. Описаніе главнѣйшихъ естественныхъ удобреній: хлѣбный навозъ, навозная жижа, нѣчное золото, пудреть, компостъ и зеленое удобреніе. Брошюру авторъ заканчиваетъ описаніемъ современнаго способа примѣненія нитрагина, удобренія опавшей древесной листвой и ботвой овощей. Во второй брошюрѣ, трактующей объ искусственныхъ удобреніяхъ, авторъ послѣ предисловія и введенія сперва выясняетъ вопросы—что называется искусственными удобреніями, какую они могутъ принести пользу плодовымъ деревьямъ, а затѣмъ останавливается на нѣкоторыхъ выводахъ изъ опытовъ по удобренію плодовыхъ деревьевъ искусственными туками. Далѣе, авторъ, переходить уже къ самому описанію искусственныхъ удобреній и способу ихъ примѣненія, касаясь здѣсь азотистыхъ, фосфорнокислыхъ и прочихъ удобреній этой группы. Затѣмъ авторъ останавливается надъ вопросами, какія искусственныя удобренія можно смѣшивать, не вызывая измѣненія въ ихъ составѣ, какъ вносятся искусственныя удобренія, что можетъ служить причиной неудачи при примѣненіи искусственныхъ удобреній, и какое количество искусственныхъ удобреній нужно вносить подъ плодовые деревья. Наконецъ, авторъ приводитъ вспомогательныя таблицы для опредѣленія дачи удобреній.

Вообще, слѣдуетъ отмѣтить, что авторъ не мало проштудировалъ специальной литературы (источники имъ приводятся), прежде чѣмъ приступить къ составленію выпущенныхъ имъ брошюръ. Это обстоятельство и значительный личный опытъ автора несомнѣнно обезпечить широкое распространеніе книгъ. **К. Н.**

А. Р. Мелиховъ. Промышленная культура огурцовъ въ Сѣверо-западной Россіи. По даннымъ изъ практики промышленнаго огородничества. Съ 14 рисунками въ текстѣ. СПб. 1912. 36 стр. Цѣна 25 коп., съ перес. 35 к.

Настоящая брошюра г. Мелихова представляетъ собою оригинальную работу, написанную авторомъ (какъ говорится и въ заголовкѣ настоящей брошюры) на основаніи данныхъ изъ практики промышленнаго огородничества. Въ своемъ родѣ это первая работа, подробно излагающая набивку парниковъ подъ огурцы и ихъ дальнѣйшую культуру въ парникахъ, а затѣмъ трактующая о промышленной культурѣ огурцовъ открытаго грунта. Остальная часть брошюры занята описаніемъ соленія огурцовъ, полученія огуречныхъ сѣмянъ и, наконецъ, авторъ подробно касается вредителей.

Настоящая брошюра г. Мелихова, снабженная, кстати сказать, прекрасными оригинальными рисунками, можетъ быть смѣло рекомендована всѣмъ интересующимся промышленной культурой огурцовъ, въ особенности парниковой. **К. Н.**



Редакція убѣдительно проситъ присылать вопросы возможно подробнѣе, такъ какъ иначе отвѣчающему не представляется возможности дать детальныя, обоснованныя отвѣты. Каждый вопросъ долженъ быть написанъ обязательно на отдѣльномъ листкѣ.

Отвѣты даются слѣдующими лицами: по пловодству и огородничеству—*П. А. Андреевымъ, М. С. Балабановымъ, Ф. А. Еремимъ, Н. И. Кичиновымъ, С. Краинскимъ, П. П. Пановымъ, А. М. Рабиновичемъ, М. В. Рытовымъ, В. Яковскимъ, и П. Н. Штейнбергомъ*; по декоративному садоводству—*Э. Л. Вольфомъ, В. Я. Кессельрингомъ, П. В. Горскимъ, А. Смирновскимъ*; по болѣзнямъ растений—*А. С. Бондарцевымъ, А. А. Ячевскимъ* и друг.; по борьбѣ съ вредителями—*Я. О. Шрейнеромъ, В. I. Гомилевскимъ, Г. С. Судейкинымъ* и друг.; по опредѣленію растений—*Н. А. Монтеверде, Н. В. Палибинимъ* и друг.; по удобренію садовъ и огородовъ—*М. М. Глуховымъ и П. Н. Штейнбергомъ*; по техническимъ вопросамъ—*К. И. Дебу* и друг.; по консервированію плодовъ и овощей—*Н. И. Полевицкимъ, А. А. Кашиперовой* и др.

Сортиментъ плодовыхъ деревьевъ для Олонецкой губерніи. (Отв. 4848. П. А. Тихомирову). Установленнаго опытомъ сортимента плодовыхъ деревьевъ для Олонецкой губ. нѣтъ. Мы рекомендуемъ вамъ обратиться съ вашимъ заказомъ въ Помологическій садъ д-ра Регеля и Кессельринга (С.-Петербургъ, Выборгская сторона, Лабораторное шоссе, д. 1); подробно опишите, для какихъ цѣлей закладываете садъ. Выборъ сортовъ предоставьте Василию Яковлевичу Кессельрингу и будьте увѣрены, что получите такіе сорта, которые въ вашей суровой мѣстности окажутся вполне выносливыми и болѣе или менѣе урожайными.

Гдѣ достать душистыя георгины. (Отв. 4849. В. В. Дагаевой). Повидимому, эта новая раса георгиновъ не заслуживаетъ вниманія, такъ какъ послѣ появленія первыхъ свѣдѣній объ этой новинкѣ смолкли всѣ слухи о ней, и въ каталогахъ болѣе солидныхъ германскихъ и голландскихъ фирмъ мы нигдѣ не встрѣчаемъ объявленій о продажѣ этой новости. Во всякомъ случаѣ, оставляемъ вопросъ вашъ открытымъ, въ надеждѣ, что на него откликнется кто-либо изъ читателей, выписывавшихъ эту новинку.

По поводу виноградарства. (Отв. 4850. Р. П. Граузенъ). Самый обстоятельный отвѣтъ на всѣ ваши вопросы найдете въ разосланномъ при журналѣ приложеніи г. Эттингера. Заочно, не зная состава почвы, рѣшительно не можемъ ничего больше посоветовать. Но скажемъ вамъ одно: судя по вашему письму, вы еще новичокъ въ виноградарствѣ; прежде чѣмъ самому рѣшать столь важныя вопросы о закладкѣ промышленнаго виноградника на 3 десятинахъ, мы рекомендовали бы пригласить къ себѣ специалиста по виноградарству (обратитесь съ запросомъ въ земскую управу) и основательно съ нимъ посоветоваться. Имѣйте въ виду, что отъ правильнаго выбора сортовъ зависитъ наполовину успѣхъ предприняемаго дѣла, а рѣшить этотъ вопросъ болѣе или менѣе безошибочно можно только на мѣстѣ, основательно ознакомившись съ мѣстными условіями.

Культура картофеля подъ соломой. (Отв. 4851. П. И. Тулайчикову, Нерехта). Изъ вашего письма можно только догадываться, что вы интересуетесь слѣдующимъ способомъ культуры картофеля. Почва для картофеля должна быть приготовлена самымъ тщательнымъ образомъ, т. е. глубоко вспахана и тщательно разборонована. На подготовленную такимъ образомъ почву картофелины раскладываются прямо по вспушенной землѣ, на разстояніи фута одна отъ другой. Затѣмъ онѣ прикрываются слоемъ крупно изрѣзанной соломы въ аршинъ вышиною. Вся площадь, занятая подъ такую посадку картофеля, была квадратная, около 15 кв. саженъ, что оказалось, однако, не отвѣчающимъ условіямъ равномернаго распредѣленія по грядкѣ воздуха и солнечнаго свѣта и тепла. По окраинамъ площади картофельной посадки, пользовавшейся большимъ доступомъ воздуха и свѣта, урожай клубней былъ гораздо лучше, чѣмъ въ серединѣ ея. Изъ этого видно, что необходимо раса-

живать картофель указанным способом небольшими в длину и ширину грядами, между которыми должны оставаться большие промежутки. Несмотря на указанные недостатки большой площади посадки, результат культуры картофеля под соломой был блестящий. Отбренная соломой почва была постоянно мягкой, рыхлой и достаточно влажной, вследствие чего давала рыхлым картофельным корням обильную и легко усвояемую пищу. При этом условии и ввиду того, что солома дурной проводник тепла и холода, посадку картофеля под толстым соломенным слоем можно проводить очень рано, не опасаясь вредного влияния обычных весенних заморозков. Картофельные всходы, пробираясь медленно сквозь солому, пока в воздухе мало тепла, быстро и легко выбиваются наружу при теплых днях и выпадают хотя одного хорошего дождя. Развитие клубней и стеблей совершается очень роскошно, так как им не мешают сорняки травы, не могущие, в обильности, проклеваться с достаточной силой под толстым соломенным слоем. Клубни лежат под соломой и в соломой совершенно чистыми и выгребаются свободно навозными вилами. При применении описанного способа не следует сажать картофель вблизи каких-либо строений, но избегание как опасности от огня, так и набга крыс и мышей, могущих легко проникать под солому и съедать или портить съеденные клубни. Вблизи больших городов, где цыны на картофель, а особенно на ранний, очень высоки, можно применить соломенную покрывку и к полевой культуре в больших развѣрахъ.

И. Горский.

Как поступить с переставшими плодоносить ягодными кустами. (Отв. 4852. М. И. Ключевой, Тульской губернии). Если плантация не совсем старая, а только запущена, то соответствующими приемами ее можно заставить еще плодоносить. Для этого прежде всего необходимо удалить все старые подсушенные стебли смородины и ватѣмъ омолодить кусты. На запущенных плантациях, при прорѣживаніи, вырѣзают сначала внутренние стебли с тѣмъ, чтобы разрѣдить кусты внутри и дать больше доступа воздуху и солнцу в середину куста. Если кусты не дают уже молодых побѣговъ, то необходимо, после вырѣзки старых стеблей, обрѣзывать остальные при самой землѣ с тѣмъ, чтобы получить къ слѣдующему году новые, молодые побѣги. Далѣе, съ этими кустами поступают так же, как и при обычномъ уходѣ. Приведа въ порядок кусты, обращают вниманіе на почву, которую необходимо хорошо перекопать и удобрить, применяя при этом не только навозное, но и искусственное удобрение, и главнымъ образомъ азотистое. На болѣе старыхъ и запущенныхъ плантацияхъ, и въ некоторых садахъ совѣтуютъ при обновленіи плантации копать продольныя каналы между рядами, глубиною около 10 вершковъ и шириною около 12 вершковъ, наполняя ихъ новой и свѣжей землей. Понятно, при копкѣ такихъ каналовъ часть корней у кустовъ будетъ уничтожена, но на это обыкновенно не обращают вниманія. Земля для засыпки вырытыхъ каналовъ готовится заранее, прибавляя къ ней парниковый перегной или компостъ. При этомъ полезно къ этой землѣ прибавлять и искусственные удобрения. Впрочемъ, надо замѣтить, что такой способъ обновленія старыхъ плантаций слишкомъ мѣшкотенъ, обходится дорого и не всегда окунаетъ произведенные при этомъ расходы. Если плантация смородины еще не слишкомъ стара, то черезъ 2—3 года после обмолаживанія она начинаетъ обильно плодоносить и даетъ несколько лѣтъ хорошіе урожаи.

И. Штейнбергъ.

Что называется сухой поливкой. (Отв. 4853. М. И. Ключевой, Тульской губ.). Подъ названіемъ «сухая поливка» въ руководствахъ разумѣютъ рыхленіе поверхностнаго слоя почвы, и, надо сознаться, что подобный приемъ, дѣйствительно, вполне основательно можно назвать поливкой безъ воды. Если верхній слой гряды и вообще почвы находится въ уплотненномъ состояніи, то, при поливкѣ, вода впитывается нижними слоями почвы до известной глубины, смотря по составу почвы и потому, сколько вылило воды на известный участокъ. Когда поливка окончена, вода равномерно распространяется въ почву, а верхніе слои, которымъ, конечно, досталось болѣе

влаги, чѣмъ нижнимъ, въ теченіе ночи отдають эту влагу токъ воды нижнимъ слоямъ. Съ наступленіемъ утра, солнце начинаетъ накаливать поверхность гряды, и мѣста не отбѣны листовой растеній, быстро оказываются высушенными и начинаютъ отнимать влагу отъ болѣе глубокихъ слоевъ; если бы какимъ-либо, даже не особенно чувствительнымъ приборомъ, измерить влажность самаго верхняго слоя почвы, то мы убѣдились бы, что высушенный за день слой этотъ въ утро слѣдующаго дня дѣлается снова влажнымъ. Конечно, влажность эта является слѣдствіемъ того, что вода, просочившаяся при поливкѣ внизъ, вследствие капиллярности плотной почвы, поднимается къверху и, впитываясь верхнимъ высушеннымъ слоемъ, снова испаряется въ раскаленномъ воздухѣ. Если же мы самый верхній слой будемъ держать въ разрыхленномъ видѣ на глубину не болѣе $\frac{1}{4}$ —1 вершка, то влага, просочившаяся при поливкѣ внизъ, уже не будетъ обратно впитываться верхнимъ высушеннымъ слоемъ, такъ какъ явление капиллярности происходитъ только при уплотненной почвѣ. Другими словами, верхній разрыхленный слой предохраняетъ почву отъ испаренія воды, впитанной при поливкѣ. Этого мало: въ росы испаренія воды, впитанной при поливкѣ, осаждаются избытокъ влаги на стынѣ почвы влажный воздухъ осаждаются избытокъ влаги на разрыхленномъ слое почвы, и влага отсюда передается нижнимъ слоямъ. Какъ часто надо рыхлить почву,—зависитъ прежде всего отъ того, какъ часто она уплотняется; уплотняется же почва, главнымъ образомъ, благодаря сильнымъ дождямъ и поливкѣ. Какъ только земля после дождя провянетъ настолько, что не будетъ мазаться, прилипать къ мотыгамъ (это особенно слѣдуетъ имѣть въ виду на огородахъ съ глинистой почвой),—немедленно приступаютъ къ мотыженію почвы, стараются рыхлить только самый поверхностный слой, который и будетъ служить защитой для болѣе глубокихъ слоевъ почвы отъ иссушающихъ лучей солнца. Работа эта выполняется надежнее при помощи мотыгъ съ 3—4 зубьями или на грядахъ, занятыхъ болѣе цѣнными растеніями, рыхлителями въ родѣ такъ называемой «кошки». Конечно, быстрее и съ большимъ удобствомъ эта работа можетъ быть выполнена при рядовомъ посѣвѣ, разбросанъ же посѣвъ въ этомъ отношеніи представляетъ много неудобствъ. На рыхленіе поверхностнаго слоя почвы я обращаю особое вниманіе читателей.

Открытые вопросы. (Отв. 4854. А. Д. Суворову). Оставляемъ ваши вопросы открытыми, въ надеждѣ, что на нихъ откликнется кто-либо изъ читателей журнала: 1) Гдѣ можно достать малины «Американская»? Сортъ этотъ полученъ черезъ перекрестное опыленіе малины съ ежевикой; отличается мощнымъ ростомъ и выдающейся урожайностью. 2) Гдѣ можно достать груши, привитыя на боярышникѣ, кустовой формы? Прежде такія груши можно было имѣть въ питомникѣ А. К. Грелля въ Москвѣ, но въ настоящее время питомникъ этотъ, повидимому, закрытъ, такъ какъ вотъ уже нѣсколько лѣтъ мы не имѣемъ никакихъ свѣдѣній о питомникѣ Грелля. Известна ли участь этого питомника Г. В. Чербаеву, который одно время состоялъ завѣдующимъ этимъ питомникомъ? 3) Возможно ли культивировать на сѣверѣ Тверской губ. кустовыя груши на боярышникѣ? Теоретически отвѣчая на этотъ вопросъ, мы сказали бы, что культура выносливыхъ сортовъ грушъ на боярышникѣ возможна въ указанной въ вопросѣ мѣстности. На основаніи собственнаго опыта и долготѣтныхъ наблюденій, на этотъ вопросъ могъ бы отвѣтить Г. В. Чербаевъ, авторъ известной брошюры «Карликовая культура грушъ на боярышникѣ». Отъ него мы и ждемъ отвѣта на этотъ вопросъ.

Земляная теплица системы П. Н. Штейнберга. (Отв. 4855. Салиц. Н. Я. Зальескому, Евфратово). Вы пишете: «Мнѣ, какъ любителю культуры всевозможныхъ цвѣточныхъ и огородныхъ растеній, сильно пожелалось построить земляную теплицу, по системѣ П. Штейнберга, по его книгѣ «Земляная теплица и ея использование» (можно выписать изъ склада П. П. Сойкина, цѣна съ пересылкой 1 р. 20 к.). Книга изложена настолько удобно, что я свободно могъ лично руководить постройкой теплицы, строившейся моимъ рабочимъ. Ровно черезъ мѣсяць постройка теплицы была уже окончена, и все работы, произведенныя моимъ рабочимъ, съ помощью одного крестья-

нина, безъ печника, плотника, стекольщика и т. п., вышли очень удачными. Стоимость постройки не превысила 25 р., при покупке всего необходимого. Зимой теплица отапливалась торфомъ и держала тепло днемъ отъ 10 до 18° R., а ночью отъ 9—11° R. Прошу редакцію отвѣтить на слѣдующіе вопросы: 1) Когда сѣять огурцы, чтобы зимой снимать съ нихъ черенки. 2) Когда сѣять огородныя и цвѣточныя сѣмена, чтобы получить къ Пасхѣ цвѣты и плоды». Отвѣчаемъ: 1) Еще не поздно и въ началѣ августа сѣять огурцы для того, чтобы успѣть срѣзать съ нихъ черенки. 2) Для получения къ Пасхѣ огурцовъ, посѣвъ слѣдуетъ уже дѣлать въ январѣ, но это будетъ самая ранняя выгонка, но отнюдь не задержанная выгонка. Что касается цвѣточныхъ растеній,—то вѣдь, при всемъ желаніи помочь вамъ, мы не можемъ въ краткомъ отвѣтѣ перечислить всѣ растенія. Укажите точнѣе, какія растенія вы хотѣли бы имѣть цвѣтущими къ Пасхѣ, и мы укажемъ вамъ ихъ культуру, на сколько это возможно въ краткомъ сравнительно отвѣтѣ.

Какіе вредители бываютъ на малинѣ и мѣры борьбы съ ними. (Отв. 4856. И. Е. Жеребину). Объ одномъ изъ главныхъ вредителей малины, о косматомъ жукѣ-малинникѣ (*Byturus tomentosus* Fabr) вскорѣ будетъ помѣщена обстоятельная иллюстрированная статья Г. С. Судейкина. Изъ другихъ вредителей малины назовемъ: 1) Стекланница (*Bembesia hylaeiformis* Lsp.). Эта гусеница съ осени до весны слѣдующаго года живетъ въ нижнихъ частяхъ побѣговъ малины и часто забирается въ корни, гдѣ нерѣдко и окукляется. При появленіи стеклянницы, молодые побѣги обыкновенно засыхаютъ до плодоношенія. Мѣры борьбы состоятъ въ удаленіи поврежденныхъ побѣговъ при землѣ. 2) *Gelechia picella* Z. Бабочка этой моли обыкновенно откладываетъ подъ кору молодого побѣга малины яички, вслѣдствіе чего на побѣгахъ образуются небольшія вздутія. При разрѣзѣ поврежденныхъ побѣговъ черезъ эти вздутія обнаруживаются мелкія вздутія, въ которыхъ находится масса небольшихъ оранжево-красныхъ личинокъ. Съ появленіемъ этихъ вредителей, побѣги останавливаются въ ростѣ и уже не плодоносятъ. При обнаруженіи на малинѣ такихъ вздутій, всѣ зараженные побѣги необходимо вырѣзать и сжечь. Подобныя же вздутія, по указанію нѣкоторыхъ специалистовъ, производятъ на стебляхъ малины орѣхотворки изъ семейства *Cynipidae*, а главнымъ образомъ *Diastrophus rubi* Kв. Муха эта, откладывая яички, разрываетъ уколкомъ молодую кожу побѣга, вслѣдствіе чего образуется желвакъ, мягкое содержимое котораго поѣдается многочисленными личинками. Мѣры борьбы тѣ же, что и противъ *Gelechia*. 3) *Antonomus rubi* Habst (Малиновый долгоносикъ). Жучки откладываютъ яички въ молодые цвѣточные бутоны, вслѣдствіе чего такіе бутоны не распускаются и засыхаютъ. Кромѣ того, долгоносики подгрызаютъ вѣточки, на которыхъ находятся бутоны съ отложенными яичками, отчего ихъ легко отыскать; такія вѣточки необходимо удалить и сжигать. При появленіи долгоносиковъ, кусты малины во время цвѣтенія полезно почаще встряхивать, отчего жучки быстро падаютъ на землю, притворяясь мертвыми. Въ цѣляхъ борьбы нѣкоторые совѣтуютъ производить опрыскиваніе кустовъ ранней весной хлористымъ бариемъ или швейнфуртской зеленью. 4) Малинный клопъ (*Pentatoma bassarum* и *P. bicolor*). Клопы эти, при массовомъ появленіи ихъ, значительно обезцвѣчиваютъ ягоды, такъ какъ придають имъ чрезвычайно противный и долго удерживающійся специфическій запахъ. Наибольше сильный запахъ клопы выдѣляютъ въ жаркіе дни. Особенно вреднымъ въ этомъ отношеніи является клопъ *Pentatoma bicolor*. Рациональной борьбы съ этимъ вредителемъ пока у насъ еще нѣтъ. Нѣкоторые совѣтуютъ стряхивать и собирать клоповъ, что, однако, сопряжено съ большими трудностями и возможно только въ пасмурную и сырую погоду, такъ какъ въ жаркіе и ясные дни, при стряхиваніи, клопы поднимаются и перелетаютъ. Изъ другихъ вредителей, причиняющихъ иногда значительный вредъ малинѣ, наиболѣе опасными являются земляныя блохи (*Naltica rubi* Pk.), которыя въ громадномъ количествѣ нападаютъ на молодые побѣги. Противъ земляныхъ блохъ совѣтуютъ производить опрыскиваніе побѣговъ инсектисидами, а также произ-

водить обсыпку ихъ рано утромъ томаслакомъ. Противъ тли, которая также иногда нападаетъ въ большомъ количествѣ на молодые побѣги малины, производится опрыскиваніе квасцеевымъ отваромъ. На листья малины нападаютъ также гусеницы кольчатого шелкопряда, малиновой пяденицы и др. Мѣры борьбы съ этими гусеницами состоятъ въ опрыскиваніи кустовъ зеленью и другими инсектисидами.

П. Штейнбергъ.

Откуда выписать станки для выдѣлки навозныхъ горшковъ. (Отв. 4857. И. С. Савостьянову). Прессы для выдѣлки навозно-земляныхъ горшковъ можете приобрести въ сѣменоторговлѣ А. Б. Мейера (Москва, Мясницкая, д. № 45). Прессы приготовлены изъ толстой оцинкованной жести; стоимость прессы для горшковъ въ 1¹/₂ вершка діаметромъ—1 р. 25 к., въ 1³/₄ вершка діаметромъ—1 р. 50 коп. При выпискѣ сошлитесь на нашу рекомендацію.

По поводу держанія экзамена экстерномъ. (Отв. 4858. Я. Р. Карклину). Списки школъ неоднократно приводились на страницахъ журнала, благоволите просмотрѣть ихъ и выбрать наиболѣе подходящую для васъ. Относительно правилъ держанія экзамена въ садовыхъ школахъ экстерномъ мы запросили соответствующее учрежденіе и, по полученіи отвѣта, помѣстимъ его въ журналѣ.

Откуда достать безсѣмянный барбарисъ. (Отв. 4859. г-жѣ Химшиевой). Въ моемъ любительскомъ садикѣ въ г. Ярославлѣ имѣются два куста безсѣмяннаго барбариса, отъ которыхъ осенью текущаго года я могъ бы подѣлиться нѣсколькими отводками, въ обмѣнъ на какое-либо сравнительно рѣдкое растеніе для любителей. Адресъ мой: Ярославль, Которостланная набережная, д. № 26, Влад. Ив. Несытову.

Еще по поводу безсѣмяннаго барбариса. (Отв. 4860. г-жѣ В. Химшиевой). Вопросъ, откуда достать безсѣмянный барбарисъ, разрѣшенъ въ положительномъ смыслѣ «Прогрессивнымъ Садоводствомъ и Огородничествомъ» въ № 13 за 1911 г. Конст. Фед. Карташевымъ (г. Карачевъ, Орловской губ., собств. д.). К. Ф. Карташовъ предлагалъ тогда уступить одинъ большой кустъ такого барбариса. По полученіи № 13 журнала, я немедленно выписалъ отъ г. Карташова за 2 рубля одинъ кустъ безсѣмяннаго барбариса и получилъ великолѣпный шестилѣтній экземпляръ, который прекрасно принялся въ моемъ садикѣ и нынѣшней весной отлично развивается, обѣщая дать значительный урожай ягодъ. Высылая кустъ, г. Карташовъ писалъ мнѣ, что осенью 1911 года у него будутъ приготовлены для продажи корневые отводки этого же безсѣмяннаго барбариса. Адресъ мой: Константиноградъ, Генераль отъ инфантеріи Ив. Павл. Надаровъ.

Откуда выписать виноградныя лозы, привитыя на американскихъ подвояхъ. (Отв. 4861. В. Я. Шамтовальскому). Обратитесь въ плодовой питомникъ «Еко» (объявленіе объ этомъ питомникѣ найдете въ нашемъ журналѣ). Книга «Устройство виноградниковъ» написана Я. Этингеромъ, который состоитъ завѣдующимъ этимъ питомникомъ. Если не ошибаемся, въ указанномъ мѣстѣ вы найдете самый обширный выборъ виноградныхъ лозъ, привитыхъ на американскихъ подвояхъ.

Квасцеевое мыло противъ тли. (Отв. 4862. А. А. Чижилеву). Если вы не хотите возиться съ приготовленіемъ квасцеевой эмульсіи, являющейся положительно идеальнымъ средствомъ противъ тли, то приобретите лучше «Квассинъ» въ трубочкахъ (продается по 50 к. трубочка у А. Б. Мейера въ Москвѣ, да, навѣрно, найдется и въ другихъ сѣменныхъ магазинахъ). Трубочка Квассина, разбавленная на ведро воды, съ прибавленіемъ ¹/₄ фунта зеленого мыла, является также превосходнымъ средствомъ противъ тли, хотя, конечно, обходится въ нѣсколько разъ дороже, чѣмъ приготовленная въ собственномъ хозяйствѣ квасцеевая эмульсія. Квасцееваго мыла намъ испытывать не приходилось.

По поводу выписки голландскихъ луковицъ. (Отв. 4863. Ю. С. Добротворскому). Названная вами голландская фирма намъ совершенно неизвѣстна. Въ концѣ статьи П. Н. Штейнберга «Еще о гіацинтахъ», помѣщенной въ № 30 нашего журнала, перечислены голландскія фирмы, съ которыми редакція журнала имѣла дѣло. Въ № 26 нашего журнала въ статьѣ

А. Соколова вы найдете свѣдѣнія о луковичахъ гіацинтовъ, выращенныхъ въ Ростовѣ на Дону; эти русскія луковичи гіацинтовъ можно приобрести у Ф. и Б. Рамма въ Ростовѣ на Дону. Во всякомъ случаѣ, мы рекомендовали бы выписывать луковичи только изъ достовѣрныхъ источниковъ. Перечисленные въ статьѣ П. Н. Штейнберга голландскія фирмы безусловно заслуживаютъ довѣрія, фирма же Ф. и Б. Рамма—одна изъ старѣйшихъ въ Россіи.

Гдѣ можно получить свѣдѣнія о заграничныхъ опытахъ кустовой культуры яблонь. (Отв. 4864. Подписчику). Въ дополненіе отвѣта № 4748 сообщая, что подробныя и разнообразныя свѣдѣнія о кустовой культурѣ яблонь за границей можно получить въ вышедшей въ 1907 г. въ Варшавѣ книгѣ на польскомъ языкѣ «Drzewa owocowe krajowe» («Кустовыя плодовые деревья»). Авторъ, Янъ Мацѣвскій, былъ въ 1905—1906 г.г. командированъ Варшавскимъ обществомъ садоводства за границу специально для изученія кустовой культуры плодовыхъ деревьевъ. Книга эта, составляющая подробный отчетъ по командировкѣ, снабжена 10 иллюстраціями (фотографіями) и продается Обществомъ по 1 р. 50 к. *И. О. Польшковскій.*

Болезнь вуалехвостовъ. (Отв. 4865. Н. Татаринову). Причина болѣзни вашихъ вуалехвостовъ вполне точно можетъ быть опредѣлена лишь микроскопическимъ изслѣдованіемъ. Однако, по внѣшнимъ симптомамъ, а именно, по постепенному помутнѣнію и разрушенію хвоста, вуалки, можно съ



большую увѣренностью, сказать, что ваши питомцы гибнутъ отъ очень опасной заразной болѣзни, поражающей вуалехвостовъ преимущественно, которая носитъ названіе «Ихтиофторіазисъ». Причина болѣзни—крупная инфузорія (до 1 микрометра), называемая *Icthiophthirius multifiliis* (см. рис.). Болѣзнь, причиняемая этою инфузоріею, выражается тѣмъ,

что, съ момента поселенія на кожѣ рыбы паразита, послѣдній начинаетъ страдать, ткани ея подвергаются разрушенію. Разрушенія, производимыя паразитомъ на кожѣ, для неопытнаго глаза сравнительно мало замѣтны, тогда какъ разрушенія плавниковъ и хвоста рѣзко бросаются въ глаза. Промежутки между лучами хвоста уничтожаются, пышный хвостъ превращается въ небольшую бахрому.

Но опасность, главнымъ образомъ, не въ этомъ, а въ томъ, что далѣе, размножаясь, паразиты проникаютъ и въ жабры, вызываютъ у рыбы припадки удушья, рыба становится малоподвижной, теряетъ аппетитъ и околѣваетъ. Чтобы у вашихъ рыбокъ прекратились заболѣванія, надо сдѣлать условія содержанія для нихъ болѣе рациональными, такъ какъ изъ описанія, какъ вы содержите рыбъ, можно вывести заключеніе о непригодности большинства условій, которыя вы предоставляете вашимъ рыбамъ. Въ колодезной водѣ рыбъ содержать не слѣдуетъ: лучше всего чистая рѣчная, прудовая или озерная вода. Затѣмъ въ аквариумѣ необходимы водяныя растения, поглощающія углекислоту, выдѣляемую рыбами при дыханіи и озонирующія воду аквариума. Перемена воды становится при посадкѣ растений необходимой лишь очень рѣдко. Конечно, перемена воды полезна, вообще, но лишь при условіи, чтобы температуры выливаемой и вливаемой въ аквариумъ воды были бы одинаковы. Кормъ для здоровой рыбки, каковъ бы онъ ни былъ, въ томъ числѣ и мясо и «фу»,—японскій зеленый хлѣбецъ, не могутъ ничего принести, кромѣ пользы. Посадка въ соленую воду во время перемены воды для здоровыхъ рыбъ совершенно излишня, для больныхъ же ихтиофторіазисомъ—безполезна, такъ какъ не уничтожаетъ причины болѣзни. Крупный песокъ имѣлъ бы значеніе для посадки въ него растений. Въ нашемъ же

аквариумѣ онъ служитъ лишь мѣстомъ, гдѣ гнѣздятся зародыши паразитовъ. Промываніе чистой водою не можетъ удалить зародышей изъ песка. Ворота изъ камней, которыми, повидимому, вы хотите доставить рыбамъ нѣкоторое развлеченіе, не оцѣниваются ими по достоинству, а, съ точки зрѣнія болѣе серьезнаго взгляда на аквариумъ, лишь темнятъ, впитываютъ въ себя грязь и представляютъ лишнее препятствіе, о которое можетъ ушибиться рыба. Для того, чтобы усвоить себѣ, какъ надо содержать рыбъ въ аквариумахъ, прочтите повнимательнѣе «Бесѣды по устройству и заселенію аквариумовъ», напечатанныя въ журналѣ «Прогрессивное Садоводство и Огородничество» въ 1910 году въ №№ 36, 37, 44, 45, 46, 51, 52, и въ 1911 году въ №№ 7, 8, 11 и 14. Тамъ вы найдете множество свѣдѣній, необходимыхъ при устройствѣ аквариума, выясните себѣ, какъ нужно содержать рыбокъ въ комнатномъ аквариумѣ и предупредите возможность какого бы то ни было заболѣванія. Съ заболѣваніемъ вашихъ вуалехвостовъ, которое у васъ повторяется, боритесь такъ: рыбку выньте изъ воды, смажьте всю кисточкою, концентрированнымъ растворомъ сѣрнокислаго хирина, салициловокислаго натрія, борнымъ растворомъ, или, лучше всего, 1% растворомъ сулемы. Затѣмъ посадите ее отдѣльно отъ здоровыхъ въ проточную воду, не мѣняя температуры. Вода изъ аквариума выливается. Песокъ, скалы и стѣнки аквариума промываются соляной кислотою и моются чистою рѣчною водою. Это уничтожитъ паразитовъ, гнѣздящихся въ пескѣ аквариума. Если на рыбку однократное смазываніе не оказало дѣйствія, то слѣдуетъ его повторить.

А. Пыльковъ.

Культура кардоновъ или кардъ (*Cynara Cardunculus*). (Отв. 4866. О. В. Ягельскому). Кардоны—многолѣтнее растеніе изъ семейства сложноцвѣтныхъ; лучшими сортами кардоновъ считаются: *большіе турецкіе* (*Gros de Tours*)—колючіе и *Пюви* (*Puivie*)—послѣдніе отличаются широко развитыми черешками—не колючіе. Кардоны требуютъ почвы плодородной, глубокой, всего лучше—черноземной, нѣсколько влажной и самаго теплаго мѣстоположенія, именно возлѣ южной стѣны, или на южномъ склонѣ. На грядѣ можно помѣстить три ряда въ 1 аршинъ разстоянія между растеніями. Такъ какъ кардонами пользуются главнымъ образомъ зимою и отчасти осенью, то посѣвъ производится съ наступленіемъ тепла, прямо въ открытый грунтъ, или въ парники, а затѣмъ разсада пересаживается на аршинномъ разстояніи. Можно посѣвъ дѣлать и прямо на мѣста, высѣвая въ каждую лунку три—четыре зерна; когда же появятся всходы, то изъ нихъ оставляютъ лишь одинъ, наилучше развитой и самый надежный. Подобно артишокамъ, къ осени кардоны вырастаютъ въ значительные кусты и имѣютъ глубоко идущіе въ почву корни, а потому почва для кардоновъ должна быть глубоко обработана. Въ началѣ сентября и до половины этого мѣсяца кардоны вырастаютъ до свойственныхъ имъ размѣровъ и тогда подвергаются выбѣливанію, конечно, тѣ экземпляры, которые предназначаются для потребленія болѣе или менѣе поздней осенью. Процессъ выбѣливанія начинается съ того, что удаляютъ всѣ пожелтѣвшія части, листья не туго связываютъ въ пучокъ, пользуясь для связки мочалой, а затѣмъ растенія завертываются соломой и, кромѣ того, снизу окучиваются землей. Съ наступленіемъ холодовъ растенія выкапываютъ съ глыбою (или какъ говорятъ, «со стуломъ») и прикапываютъ въ подвалѣ. Какъ уже сказано, воздушному дѣленію подвергаются только тѣ экземпляры, которые предназначены къ потребленію до начала зимы; тѣ же экземпляры, которые назначаются для зимняго потребленія, свободно убираются въ подвалъ небѣленными, такъ какъ въ подвалѣ, гдѣ отсутствуетъ свѣтъ (при температурѣ 2°—3° Реомюра) кардоны выбѣливаются лучше, чѣмъ на открытомъ воздухѣ. Сѣмена кардоновъ, какъ и артишоковъ, получаютъ отъ удачно перезимовавшихъ въ грунтъ (безъ бѣленія) экземпляровъ. Перезимовка производится на грядахъ, подъ защитою какого-либо покрова. Лучшій способъ покрытія слѣдующій: до наступленія морозовъ рѣжутъ листья (кромѣ сердечныхъ) въ 2—3 вершка отъ земли и ставятъ надъ растеніемъ опрокинутый цвѣточный горшокъ, обкладываютъ его конической кучею земли и при наступленіи болѣе сильныхъ мо-

розовъ, прибавляютъ вокругъ земли достаточное количество сухой мятой соломы или листы. Весною, когда сойдетъ снѣгъ, и окончатся морозы, снимаютъ покровъ и осматриваютъ растенія, при чемъ всегда оказывается много вымерзшихъ и сгнившихъ; то же, что остается здоровымъ, развивается въ растенія, которыя даютъ стебли, приносящіе цвѣты и сѣмена, между которыми, однако, немного всхожихъ; небольшое количество всхожихъ сѣмянъ получается изъ самыхъ раннихъ цвѣточныхъ головокъ. Сѣмена карденовъ сохраняютъ всхожесть 4—5 лѣтъ и считаются тѣмъ лучшими, чѣмъ тяжеловѣснѣе и крупнѣе. Во всякомъ случаѣ выводить сѣмена карденовъ (какъ и артишоковъ)—трудно; для этого требуется извѣстная специализація, и потому наши сѣменоторговцы закупаютъ сѣмена карденовъ за границей у извѣстныхъ имъ производителей этихъ сѣмянъ. Въ Россіи сѣменоторговцы фирмы, напр., Иммеръ и сынъ, Мейеръ (въ Москвѣ) продаютъ сѣмена карденовъ по 15 коп. за лотъ, или 3 руб. за фунтъ, любого сорта. Относительно вопроса, которые сорта выгоднѣе для культуры, т. е. колючіе или не колючіе, замѣтимъ, что въ томъ случаѣ, когда желаютъ имѣть большой запасъ овощей, хотя (и въ ущербъ нѣжности, слѣдуетъ предпочитать турецкіе колючіе, такъ какъ стебли у нихъ широкіе; напротивъ, сортъ Пюви, отличающійся широкими листьями и неколючими стеблями, даетъ меньше продукта, но онъ нѣжнѣе и вкуснѣе, чѣмъ у предыдущаго сорта. Въ культурномъ же отношеніи оба сорта никакой разницы не представляютъ.

В. Гомилевскій.

Растенія—новыя образовательныя игрушки для дѣтей. (Отв. 4867. В. И. Несытову). Въ Англіи въ любомъ игрушечномъ магазинѣ можно приобрести миниатюрныя горшечки съ посѣянной смѣсью миниатюрныхъ растеній; продаются эти растенія ящиками по 6 горшечковъ; можно также имѣть небольшой парничекъ съ стеклянной рамой на 6 растеній и небольшую леечку. Способъ употребленія: горшочекъ ставится на поддонникъ; бумага, закрывающая водосточное отверстіе, разрывается. Поливать надо утромъ и вечеромъ (въ холодную погоду предпочтительнѣе теплой водой). Горшочки ставятся по одиночкѣ подъ какую-нибудь стеклянную посуду, напримѣръ, разбитый стаканъ, бокалъ и т. п., въ теплое мѣсто: лѣтомъ на наружный подоконникъ на солнцѣ, зимою на полку въ кухнѣ или вообще у печки. Уже черезъ 24 часа появляются всходы; поливка производится ежедневно до полного выростанія растеній. Когда растенія эти достигнутъ 1 дюйма, ихъ вынимаютъ изъ-подъ стекла и переносятъ въ оранжерею, или въ комнаты букольного дома, гдѣ они вызываютъ общее удивленіе и интересъ со стороны дѣтей. Любопытно также помѣстить подъ стеклянные стаканы, баночки съ растеніями, размѣстить ихъ въ разныхъ мѣстахъ и слѣдить за тѣмъ, какъ одни обгоняютъ въ ростѣ другихъ. Въ составъ смѣси всегда входитъ крессъ.

К. Н.

Почему гибнетъ индійская азалия. (Отв. 4868. А. И. Гльбову). Ваша азалия гибнетъ, повидимому, отъ неправильной поливки. Растеніе это не переноситъ ни въ коемъ случаѣ сильнаго просушиванія кома; достаточно, чтобы только хотя одинъ разъ оно сильно просохло, и засыханіе бутоновъ, а также и отпаденіе листьевъ начинается немедленно. Пропитываніе кома земли теплою водою, конечно, было полезно, однако, не можетъ спасти растеніе отъ послѣдствій неправильной поливки. Безусловно ошибочнымъ надо признать удобрение больного растенія; удобрять можно только лишь совершенно здоровыя растенія и притомъ въ періодъ роста. Больнымъ растеніямъ удобрение, кромѣ вреда, ничего не приноситъ. При правильномъ уходѣ, особенно при очень внимательной поливкѣ, растеніе; ваше можетъ еще поправиться, но малѣйшая неаккуратность можетъ теперь его совсѣмъ погубить. Засыханіе бутоновъ также вызывается еще слишкомъ сухимъ воздухомъ, а также рѣзкими колебаніями температуры.

А. Мятликъ.

Спросъ и предложеніе.

Въ этомъ отдѣлѣ помѣщаются объявленія исключительно 22. годовыхъ подписчиковъ за плату 10 коп. строка, въ одинъ столбецъ (въ страницѣ 4 столбца). Каждое объявленіе не должно превышать 30 строкъ.

ПРИГЛАШАЮ

хорошаго садовника, знающаго садоводство, раннюю выгонку овощей, съ условіемъ быть компаніономъ: мой капиталъ, его трудъ. Подробности и предложенія письменно: г. Сарапуль, 2185
Владимиру Николаевичу Зылеву. 1—1

МАЛИНА ФАСТОЛЬФЪ

Очень урожайный крупный и выносливый сортъ темно-краснаго цвѣта; очень распространѣн среди любителей и промышленниковъ. Сильные отпрыски, тысяча 12 р., пятьсотъ 7 р. 50 к., двѣсти 5 р. съ упаковкой и доставкой на ст. Кулинецъ, Юго-Вост. ж. д. Менѣе 200 шт. не отпускается. При выпискѣ менѣе тысячи, высылаются всѣ стоимости. Плодовый питомникъ имѣиіи „Вишневый садъ“ Сеньковъ, Кулинецкаго у., Харьковской губ., 2150 А. М. Рабиновичъ. 3—2

САДОВНИКЪ желаетъ переимѣнить мѣсто. Имѣетъ свидѣт., зн. плод. садъ, пил., огор., дров., ораж., возд. цвѣт., трезв., семейный, черно-ручка. Ростовъ н/Д. Мол. просп., 39, 2173
Г. Головинъ. 1—1

ВИШНЯ ЛЮБСКАЯ

Извѣстный, вполне выносливый крупноплодный сортъ, съ ежегоднымъ очень обильнымъ плодоношеніемъ. Сильная однолѣтняя съ кронами, десятокъ 3 р. 80 к., сотня 35 р., тысяча 330 р. Цѣны съ упаковкой и доставкой на ст. Кулинецъ, Ю.-В. ж. д. При выпискѣ менѣе 50 шт. высылаются всѣ стоимости. Плодовый питомникъ им. „ВИШНЕВЫЙ САДЪ“, Сеньковъ, Кул. у., Харьк. г., А. М. Рабиновичъ. Питомникъ каталоговъ не высыл.

САДОВОДЪ ПРЕПОДАВАТ.

жел. получ. мѣсто преподав. по спеціальн. предметамъ. Подробности письменно. Адр.: г. Новоузенскі, Самарск. губ. Земская Управа, инструктору по сад. и огород. Высоцкому.

САДОВНИКУ,

огороднику, пчеловоду на самыхъ выгодныхъ условіяхъ сдаю 4 десятины сада съ дачей и нужными постройками. усадьба находится въ чертѣ города Тирасполя, Херсонской губ. Адресъ: станція Глубокая, Ю.-В. жел. дорога, 2147
В. В. Иванову. 5—4

КУЗНЕЦЪ ЭСТОНЕЦЪ,

который знакомъ со всякими земледѣльческими орудіями и разн. молотилками и локомотив., жел. получить подходящее мѣсто. Зн. хорошо св. дѣло, имѣетъ аттестаты. Прошу сообщ. закрытымъ письм. Адр.: Иванов -Тулъская, Бутиново, 2172
Кельдеру. 1—1

ПРЕДЛАГАЮ

правильно выведенныя яблоны и груши 2-хъ лѣт. и однол. въ хорош. промышл. сорт. Яблоня дички и груши пикироваи. однолѣтн. и вишни. Слобода Калачъ. 2170
Ворон. губ. И. Гауцовъ. 4—1

ВЪ ПИТОМНИКАХЪ В. С. СТЕЛЛЕЦКАГО

при им. Шоотоново, Гродн. губ., почт. ст. Высокоплетовъ. Предлагаютъ хорошо выведенныя яблоны и груши съ кронами разныхъ сортовъ и возраста. Подробн. свѣд. письменно за 7-ми коп. марку.

ОБЪЯВЛЕНІЯ

АЛДАНСКІЙ ВІНОГРАДЪ (СІНІЯЯ СМОРОДИНА)

Сильные однолѣтніе сѣянцы 10 шт. 2 р. съ упаковкой и перес. Царское Село, Спб. губ., уг. Колпинской и Оражерейной ул., собств. домъ, 2169
Ө. А. Вѣляеву. 1—1

ВЪ ДИЧКОВОМЪ

питомникѣ Н. Г. Бандуръ большой запасъ дичковъ-подвоевъ для сильно-рослой и карликовой культ. Прейскурантъ безпл.: г. Лохвица, 2160
Полт. губ. 10—3

СТУТФУТЪ И ОФФЕНБЕРГЪ.

Боскоопъ (Голландія).

Stutvoet & Offenberg, Boskoop, Holland. Садовое заведеніе. Обширные культуры хвойныхъ и кустарниковъ. Каталоги на русскомъ языкѣ высылаются по требованію бесплатно. Корреспонденція возможна на русскомъ языкѣ. Спеціальности: Розы въ сортахъ; Высокоствольныя Розы; Траурныя Розы; Кониферы; Лаурусъ цераурусъ; Рододендроны; Декоративныя растенія и т. д.

№ 31 журнала «Прогрессивное Садоводство и Огородничество» сдать на городскую почту 30 іюля и на иногороднюю 31 іюля.

Редакторъ П. И. Штейнбергъ.

Издатель П. И. Сойкинъ.

СЪМЕННАЯ ТОРГОВЛЯ
А. Б. МЕЙЕРЪ
 МОСКВА, Мясницкая, 45.

Предлагает настоящія Голландскія (Гарлемскія)
ЦВѢТОЧНЫЯ ЛУКОВИЦЫ.

Гацинтовъ, Тюльпановъ, Нарцисовъ, Жонкилій, Кронусовъ и проч. проч. наилучшаго качества по умѣреннымъ цѣнамъ.—Имеется большой запасъ многолѣтнихъ цвѣтущихъ растений: Пеоновъ, Делитра, Рудбей, многол. Маня и друг.—Розы въ горшкахъ, растенія Спарни. Ранній картофель и проч.

Иллюстрированный каталогъ—
 2129 бесплатно. 8—2



ЕСЛИ ВЫ ХОТИТЕ
КУПИТЬ ПРЕВОСХОДНЫЯ
ДЕРЕВЬЯ И РАСТЕНІЯ,
ТО ОБРАТИТЕСЬ
КЪ ОБРАЗЦОВЫМЪ ШКОЛАМЪ
ФУРСТА

въ Жетъ, около Брюсселя, въ Бельгii.
 (Pepinières Arnold Furst Jette Saint Pierre lez Bruxelles).

Общій иллюстрированный каталогъ
 высылается бесплатно по требованію.

МНОГОЧИСЛЕННЫЯ ПЕРВЫЯ ПРЕМІИ
НА МЕЖДУНАРОДНЫХЪ ВЫСТАВКАХЪ.

Упаковка выполняется особенно тщательно.

Русская корреспонденція.



Мульдеръ и Схоорль

ЛИССЕ—ГОЛЛАНДІЯ
 (Mulder & Schoorl, Lisse—Holland).

ОТДѢЛЕНІЕ ВЪ РОССІИ:
 МОСКВА, Дашковъ пер., № 5.

РЕКОМЕНДУЕТЪ ДЛЯ ОСЕННЕЙ ВЫПИСКИ СВОИ
 СПЕЦІАЛЬНОСТИ.

ДѢЙСТВИТЕЛЬНО ПЕРВОКЛАССНЫЙ ОТБОРНЫЙ ТОВАРЬ:

Гацинты, тюльпаны, нарцисы и др. луковицы, а также: азалеи, родо-
 дендроны, пальмы, лавры и пр. пр.

ТРЕБУЙТЕ КАТАЛОГИ.

Торговый Домъ „**Братья Ванъ Зантенъ**“ осн. въ 1862 г.

ГИЛЛЕГОМЪ (ГОЛЛАНДІЯ)

единственная Королевская Нидерландская Культура и Экспортъ

ЦВѢТОЧНЫХЪ ЛУКОВИЦЪ И МНОГОЛѢТНИКОВЪ.

Каталогъ на русскомъ языкѣ высылается бесплатно. Корреспонденція на русскомъ языкѣ.

Можно вырѣзать и на-
 клеить на конвертъ.

Голландія.

Hollande
Hillegom

Van Zanten Frères.

ДИЧКИ ПОДВОИ

пикированныхъ сѣмянъ своего сбора запасъ 1.000.000 штукъ:
 Яблони Китайск., Сибирской и дикой, груши, вишни, черешни,
 алычи, терна и розы-наины—огромн. запасъ.

Садоводство **Н. П. КОРВУТОВСКАГО** въ Саратовѣ.

Каталоги бесплатно.—Образцы за 7 коп. марку.
 Для окулировки по 1 коп. за глазокъ.

Черенки яблонь, грушъ, вишенъ и сливъ
 для посадки въ августъ: земляники крупноплодн., лучшіе новѣйш. сорта
 2124 100 шт. въ 10 сорт. 1 р. 75 к. 1000 шт. 15 р.

КНИГИ ПО ОХОТѢ И СПОРТУ.

Англійскій боксъ, съ 18 рис.—30 к. Атлетическій спортъ, съ 22 рис.—20 к.
 Аэропланы. Нов. системы и моторы для нихъ, съ 38 рис.—50 к. Банди
 или хоккей, игра на льду или въ полѣ, съ 7 рис.—20 к. Новѣйшія пріемы
 французской борьбы, съ 130 рис.—1 р. 25 к. Воздушные вѣтры, съ 20 рис.—
 30 к. Гимнастика съ булавами, съ 29 рис.—30 к. Гольфъ. Игра въ мѣчь—20 к.
 Джю-джицу. Выпускъ I. Японская атлетика и борьба, съ 19 рис.—30 к.
 Джю-джицу. Вып. II. Источники японской силы, борьба и защита отъ
 нападеній, съ 20 рис.—30 к. Домашняя гимнастика, съ 59 рис.—30 к. Дѣт-
 ская гимнастика и школа плавания, съ рис.—30 к. Зимній спортъ, съ
 33 рис.—20 к. Золотая рыбка, уходъ за нею—20 к. Игра лаунъ-теннисъ—20 к.
 Изготовленіе лыжъ и катаніе на лыжахъ, съ 17 рис.—20 к. Какъ дѣлать
 кѣтки для птицъ и животныя, съ 35 рис.—30 к. Какъ научиться пла-
 вать, съ 10 рис.—25 к. Канарейка, породы ея, разведеніе, уходъ, обуче-
 ніе, лѣченіе болѣзней, приготовленіе корма, съ 19 рис.—40 к. Мой аква-
 ріумъ и его обитатели, съ 20 рис.—20 к. Молодой строитель лодокъ и па-
 русныхъ яхтъ, съ рис.—40 к. Молодой велосипедистъ, съ 6 рис.—20 к.
 Набивка чучель и собираніе насекомыхъ, съ 37 рис.—40 к. Охотничьи
 любители съ ружьемъ и собакой, съ 20 рис.—30 к. Плетеніе рыболовныя
 сѣтей, съ 29 рис.—20 к. Постройка лодокъ, съ 76 рис.—50 к. Ретушеръ-
 любитель, съ рис.—30 к. Развѣтленіе силъ и маршевое мускульное посред-
 ствомъ упражненій съ гирами и другими приборами, съ 84 рис.—10 к.
 Руководство къ препарированію чучель и скелетовъ птицъ, съ 78 рис.—
 50 к. Рыбная ловля во все времена года, съ 54 рис.—30 к. Рыболовъ-удиль-
 щикъ, съ 30 рис.—30 к. Сила и какъ снѣлаться сильнымъ, съ 20 рис.—
 30 к. Собака, породы ея, уходъ, дрессировка и лѣченіе, съ 19 рис.—30 к.
 Управляемые аэростаты и аэропланы, съ 41 рис.—50 к. Фотографъ-любитель,
 съ 68 рис.—40 к. Французская борьба, съ 44 рис.—40 к. Французскій
 боксъ, съ 15 рис.—20 к. Футболъ. Руководство и правила игры, съ 11 рис.—
 20 к. Пѣвчія птицы, съ 17 рис.—30 к. Почтовое голубоводство, съ 11 рис.—
 30 к. Высылаетъ наложеннымъ платежемъ нижняго склада **А. Ф. СУХОВОЙ,**
 С.-Петербургъ, Столярный пер., 9, кв. 24. Пересылка 1 книги—15 к., 2 кн.—19 к.,
 3 кн.—23 к., 4 кн.—27 к. и 5 кн.—31 к. За наложенный платежъ
 добавляется 10 к. При выпискѣ на 2 рубля и болѣе пересылка бесплатно.
 Полный каталогъ издательства высылается даромъ.

ХР. ВАС. ШОХЪ.

РИГА.

(ВЛАДѢЛЕЦЪ В. Ю. ВЕРЪ).

САДОВОЕ ЗАВЕДЕНІЕ. — ПИТОМНИКИ.
ТОРГОВЛЯ СЪМЕНАМИ

Существуетъ съ 1836 года.

НОВЫЕ КАТАЛОГИ вышли изъ печати и высылаются
 2152 гг. желающимъ по требованію бесплатно. 3—1

Н. Н. БРЕШКО-БРЕШКОВСКІЙ.

ВЪ ЦАРСТВѢ КРАСОКЪ. Повѣсти и рассказы. 362 стр. Цѣна
 съ пересылкой 1 р. 20 к.

ОГЛАВЛЕНІЕ: Продажная.—Необъяснимое.—Дорогая картина.—Тайна.—Ради
 золота.—Легендарный босякъ.—Въ царствѣ красокъ.

ШОПОТЬ ЖИЗНИ. Повѣсти и рассказы. 336 стр. Цѣна съ пе-
 ресылкой 1 р. 20 к.

ОГЛАВЛЕНІЕ: Тайна винокуреннаго завода.—На табачной фабрикѣ.—Нюша—
 Старичокъ змѣиной породы.—Плачь.—Нюбея.—Разочарованіе.—Приключеніе Нико-
 лая Степановича.—Въ заглушенной аллеѣ.—Эпизодъ изъ жизни уважаемаго человека.—
 А если мимо?—Паденіе.

Книжный складъ **П. П. Сойкина.** СПБ., Стремянная, 12.

ВЫСШАЯ НАГРАДА.

Насъ радуешь, что мы можемъ сообщить нашимъ клиентамъ, что прошлую осень на большой Всероссийской Выставкѣ Садоводства въ Москвѣ наши цвѣточные луковицы получили высшую награду—серебряную юбилейную медаль.

Р. Вакъ деръ Шоотъ и Сыкъ.

ОСН. ВЪ 1830 ГОДУ.
Собственныя культуры цвѣточныхъ луковицъ и многолѣтн. занимаютъ свыше 180 гектаровъ (величайшя въ Голландіи).
R. van der Schoot & Sohn. Hillegom. Holland.
Корреспонденція на франц., нѣм. и англ. яз.

ПОМОЛОГИЧЕСКІЙ САДЪ

Д-РА Э. Л. РЕГЕЛЯ и Я. К. КЕССЕЛЬРИНГА

въ С.-Петербургѣ, на Выборгской сторонѣ, по Лабораторному шоссе, принимаетъ заказы на выносливые въ средней и сѣверной Россіи **плодовые деревья и кустарники**, землянику, **декоративные деревья и кустарники**, хвойныя деревья, грунтовыя и горшечныя розы, красиво-цвѣтущія **многолѣтнія растенія** и исполняетъ также заказы на **разбивку садовъ**.

Каталогъ высылается бесплатно.

Для садовъ СИБИРИ и ПРИУРАЛЬЯ

большой выборъ культурныхъ сортовъ и гибридовъ яблонь Сибири и Китайки (*Pyrus baccata* и *P. granifolia*). Лучшие сорта степной вишни (*Rubus chamaecerasos*). Золотовская смородина. Забайкальская тараножка. Большой выборъ всякихъ плодовыхъ и декоративныхъ растений для садовъ въ сухомъ и холодномъ климатѣ. Питомникъ А. Д. Воейкова, Ново-спасское, Сырзано-Ваземской ж. д. 11-3

ГОЛЛАНДСКІЯ ЦВѢТЧНЫЯ ЛУКОВИЦЫ

Культура цвѣточныхъ растений

„ЭКСПОРТЪ“

I. I. ТООЛЕНЪ.

Гемстедъ, Гаарлемъ, Голландія.

Имѣю честь сообщ. моимъ многоуважаемымъ покуп., что мой новый Каталогъ для Россіи на русскомъ языкѣ на осень 1912 г. съ очень низкими цѣн. вышелъ въ светъ, по треб. бесплатно. Заказы отъ 5 р. и больше высылаются—фрагтъ на мой счетъ, но пошлина (полтора рубля съ пуда) на счетъ покуп. Товар. высыл. только лучшего качества.

	За 1000 шт.	За 100 шт.	
	Руб.	Коп.	Руб.
	К.	К.	К.

Гладиолы, очень красивая смѣсь, превосх. для посадки и вы. он.	47	50	5	—
Гладиолы 1 сортъ, въ 25 сорт., бѣл., красн., синіе, къ выгонкѣ въ стеклян. и горшкахъ.	97	50	10	—
Один. ран. тюльп. смѣсь.	12	50	1	50
Махров. ранніе тюльп., въ крас. смѣси . . .	15	—	1	75
Махров. тюльп. Мурадло, розовый, самый ранній и лучше всѣхъ махровыхъ тюльп. для горшковъ и выгонки	16	—	1	80
Дарвиновск. тюльпаны (подл.), смѣсь . . .	16	—	1	80
Тюльпаны Люк ванъ Толь (самые ранніе).	17	50	2	—
Анемоны один., въ крас. смѣси	5	—	—	60
Анемоны „Невѣста“, бѣлыя	5	—	—	60
Шафранъ (крокусы), всѣхъ цвѣт., 1 кач.	6	—	—	65
Шафранъ, всѣхъ цвѣт., II кач.	4	50	—	45
Сцилла спибрика (красивая синяя)	7	25	—	75
Испанскій Ирисъ (Касатикъ), въ крас. смѣси.	3	50	—	40
Англійскій Ирисъ (Касатикъ), въ крас. смѣси.	20	—	2	50
Один. нарцисы, смѣсь (съ низкой короной).	19	—	1	90
Трубочат. нарцисы, смѣсь (съ высокой короной).	17	50	2	—
Махровые Нарцисы, см. Тацеты или Букети. нарцисы, смѣсь. . . .	22	50	1	50
Галантусъ Эльвесі (подсѣянникъ).	35	—	3	75
Галантусъ Эльвесі (подсѣянникъ).	6	75	—	75
250 шт. одного сорта по 1000-ной цѣнѣ				
25 „ „ „ „ 100 „ „ „ „ „				
6 „ „ „ „ дюжиной				
Макетъ съ луковицами пересылается обыкновенно въ восемь дней.				

ТРЕБУЙТЕ КАТАЛОГЪ.

I. I. Thoolen Nieuwstede-Haarlem, Holland



СЪМЕНА ОГОРОДНЫЯ ЦВѢТЧНЫЯ СЕЛЬСКОГО ВИДА ВЫСШАГО КАЧЕСТВА ИСПЫТАННОЙ ВЕХОЖЕСТИ

ВЪШТАММЪ

предлагаетъ
ОБШИРНЫЯ ДРЕВЕСНЫЯ ПИТОМНИКИ
и **СЪМЕННАЯ ТОРГОВЛЯ**
ОДЕССА. Ришельевская 5.
Богато иллюстрированные каталоги
высылаются бесплатно.



ПИТОМНИКЪ С. Д. ГЛУХОВА,

членъ Импер. о-ва садоводства, при гор. Шацкѣ, Тамб. губ., предлагаетъ яблони, кустарники, тополя, 1.000.000 запасъ однихъ яблонь до 85 сортовъ **ОЧЕНЬ ДЕШЕВО**, ручаюсь за сорта. Требу. прейсъ-курантъ.
2144 С. Д. Глуховъ. 5-4

РОЖЬ „ПЕТКУССКАЯ“

настоящая даетъ хорошій урожай крупнаго тяжеловѣснаго зерна.
Пудъ 1 руб. 60 коп.
Бр. ЛИСИЦЫНЫ,
въ Москвѣ, Театральная пл.
Просимъ обращаться исключ. по вышеприведенному адресу.
2159 Больше нигдѣ нѣтъ. 3-2

Машино-строит. заводъ и Технич. Контора. Телеф. 78-86.

ПРЕЕМНИКА

ИНЖ.-МЕХ. С. Я. ТИМОХОВИЧА

Инж. Н. С. ЛАВРОВА.
СПБ., Моховая, 46. Телеф. 64-31 и 136-77.

ЗЕМЛЯНЫЯ КЛОЗЕТЫ

въ употр. 15.000 шт.

35 руб.

Очень удобны! Практичны! Гигиеничны! Незатѣмны для дачъ и шботъ, гдѣ нѣтъ водопровода и канализаціи.

Телеграммы: СПБ., Моховая, 46. Лаврову. Отдѣль въ гор. Владикавказѣ, соб. домъ.



Голландскія цвѣточныя луковицы.

САДОВОЕ ЗАВЕДЕНІЕ А. Фрейлинкъ и С-вья,

(A. Frylink & Zonen, Sassenheim, Holland.)

Гладиолы въ 25 сам. лучш. сорт.	за 1000 шт.	за 100 шт.
„ „ 10 дешев. сортахъ	Руб. 55. —	Руб. 13. 75
„ Римскіе бѣлыя I разб.	„ 47. 50	„ 6. —
„ Французскіе сорта по в/выбору	„ — —	„ 5. 25
Тюльпаны один. ранніе отборн. сорта съ назван.	„ 21. —	„ 16. —
„ „ прекрасная смѣсь	„ 14. —	„ 2. 50
„ махр. ранн. 15 отборн. сорта	„ 26. —	„ 1. 60
„ прекрасн. смѣсь	„ 14. —	„ 3. 20
„ Дарвиновыя	„ 13. —	„ 1. 60
„ Рембрантъ-	„ 23. —	„ 1. 50
Ирисъ Англійскій	„ 8. —	„ 2. 60
„ „ „ „	„ —	„ 1. 10

Условія продажи: Наличныя деньги или плож. плат. при задаткѣ въ 1/3 ч. суммы заказа. Скидка 4 %. 250 шт. одного сорта, по 1000-й цѣнѣ, менѣе 100 шт. по сотной цѣнѣ.
Каталогъ на русскомъ языкѣ, по востребованію, бесплатно.

Я. СМИТСЪ и К^о ПОСТАВЩИКИ КОРОЛЕВСКОГО ДВОРА

Питомники въ Наарденъ. Голландія.

Лѣвовыя деревья. Рододендроны. Сирень для выгонки. Специальность. Ладыши. Розы. Многолѣтники. Хвойныя и проч.

Специальность Японскія карликовыя деревья. — Есть особый каталогъ высылается бесплатно.

Русскій каталогъ высыл. по требованію бесплатно. ♦ Корреспонденція по русски.

Можно вырывать и наклеить на конвертъ.

Голландія.
Hollande
Naarden.
Herrn
Jac. Smits & C^o.

1.500.000 ШИПОВНИКА ROSA CANINA,

а также большой запас пикированных дичковъ: Яблонь, грушъ и др. подвоевъ, Гребенниковско-имѣніе Графа М. М. Толстого предлагаетъ въ продажу. Просимъ требовать подробный прейсъ-курантъ — Адресъ: Почтов. отд. Боромля, Харьковской губ.

Дички подвой для карликовыхъ и штамбовъ къ плодовыхъ деревьямъ.
ПЛОДОВЫЯ ДЕРЕВЬЯ.
Виноградныя лозы. Американскіе подвой.
Сады и питомники „Союзъ“, п. о. Вертыжаны, Бело. губ., им. Тимолоуцы.
Цѣнники - бесплатны. 4-3
2163



ПОСТРОЙКА ОРАНЖЕРЕЙ И ТЕПЛИЦЪ СТ. ЧУПРЫКОВСКІЙ И К^о.

Варшава, Лешно, 27. Телефонъ 28—15.
Каталоги, проекты и свѣты по требованію.

Садоводство и Сѣменное хозяйство

„В. КРИСТЕРЪ“

(Владѣлецъ Ю. В. Кристеръ)

Фирма оущ. съ 1850 г.

ДЕРЕВЬЯ: фруктовыми, декоративными, кустарники, розы, клубника, многолѣтніи растенія и пр.

СЪМЕНА: огородныя, цвѣточныя, древесныя, сельско-хозяйственныя и пр.

Киевъ. Институтская, № 2 (противъ Биржи).

Иллюстрированныя Каталоги по первому требованію высылаются **БЕЗПЛАТНО**.

Клубника крупноплодная

большой запасъ пикирован. лучш. испытан. сортовъ какъ Побѣдитель, Викторія, Монархъ Лакотона, Свинець, Крепостя, Шарилево, Лакотонъ, Нобель, Императоръ Вильгельмъ и Вель-Альиель. Отпускъ, начин. съ 1 августа за тысячу 10 руб., сотня 1 руб. 20 коп. Прейсъ-курантъ при 2153 высылается бесплатно. Бр. Петровы, Воронежъ губернии. 3-2

Продолжается подписка на журналъ „ХУТОРЯНИНЪ“ на 1912 годъ.

Годовая плата 2 руб. 20 коп.

ПОДПИСЧИКИ ПОЛУЧАЮТЪ 52 НОМЕРА, ВЫПУСКЪ БИБЛИОТЕКИ И СБОРНИКЪ СЕЛ.-ХОЗ. СТАТЕЙ (ЧЕТВЕРТЫЙ)

ОТКРЫТА ПОЛУГODOВАЯ ПОДПИСКА

на журналъ „ХУТОРЯНИНЪ“ съ 1-го іюля 1912 г.

Цѣна 1 руб. 20 коп.

„БИБЛИОТЕКА ЖУРНАЛА ХУТОРЯНИНА“

Во главѣ издательства находится редакціонный комитетъ журнала „Хуторянинъ“, состоящій изъ представителей агрономическаго персонала Полтавской опытной станціи, губернскаго земства и специалистовъ Департамента Земледѣлія.

СПИСОКЪ ИЗДАНИЙ:

- 1-й сборъ с.-х. стат. (Календ. „Хуторянинъ“ на 1909 г.), 192 стр., со мног. рис., цѣна 25 к., 3 изд.
- 2-й сборъ с.-х. стат. (Календ. „Хуторянинъ“ на 1910 г.), 192 стр., со мног. рис., цѣна 25 к., 2 изд.
- 3-й сборъ с.-х. стат. (Календ. „Хуторянинъ“ на 1911 г.), 298 стр., со мног. рис., цѣна 25 к., 2 изд.
- IV-й сборъ с.-х. стат. (Календ. „Хуторянинъ“ на 1912 г.), 343 стр., масса иллюстрацій, цѣна 35 к., 2 изд.
- Крестьянскія баня. Какіе документы необходимо имѣть для покупки или закупа земли при содѣйствіи Крестьянок го банка и какія бумаги нужно для этого составить, 48 стр., 2-е изд., цѣна 15 коп.
- Глядяшіе выходы Полтавскаго опытнаго поля (1854—1909 года), С. О. Третьяковъ и К. Л. Вербецкій, 35 стр., цѣна 10 к., 3-е изданіе.
- Руководство къ обработкѣ почвы. Г. В. Келлбелъ. Переводъ-навелоч. С. К. Коосмана, подъ ред. П. М. Дубровскаго, 1117 стр., съ рис., ц. 60 к.
- Осабожденіе крестьянъ. 30 стр., со мног. рис. и портрет. Императора Александра II-го, цѣна 10 к.
- Деревенскія товарищества по продажѣ яицъ. Сост. А. Е. Кульжнскій, 24 стр., цѣна 7 к. Съ брошюръ прилож. примѣрный уставъ для товарищ.
- О холерѣ и чумѣ. Состав. санитары. врачъ Г. О. Вайковъ, 27 стр., съ 10 рисунками, цѣна 10 к.
- Таблицы для оставленія нормовыхъ дачъ с.-х. животнымъ. Сост. проф. И. Л. Омонъ, переводъ съ англійскаго К. Д. Щорбаковъ, подъ ред. П. М. Дубровскаго, 23 стр., цѣна 20 к.
- Очистоводство Бѣлоцерковскаго о-ва потребит. Полт. губ. Сост. Н. В. Волковъ, 75 стр., цѣна 25 к.
- Отечественная война. Д. М. (краткій очеркъ), съ портрет. Императора Александра I-го, 30 стр., цѣна 10 к.
- Листы „Хуторянина“ № 1. „Какъ уничтожить осыгъ“. В. Оселянниковъ, цѣна 7 коп. на десятиокъ.

Готовятся къ печати и выйдутъ въ свѣтъ въ текущемъ 1912 году:

1. Бесѣды съ крестьянами Юга Россіи. Соч. Г. Мависона, съ многочисленными рисунками, цѣна 20 к.
2. Основы разумнаго земледѣлія. Общедоступное изложеніе выводовъ изъ многолѣтнихъ работъ южно-русскихъ опытныхъ полей. Върѣтійшій путь къ повышенію урожаевъ озимой ржи и пшепныцы. Соч. А. Модестова, цѣна 10 к.
3. Основы разумнаго земледѣлія. О аначовіи времени всенанія подъ ярковы хл ба. Соч. А. Модестова, цѣна 10 к.
4. Улучшеніе сѣмян (масосной отборъ). Соч. С. Кульжнскій, цѣна 10 к.
5. Молочная корова. Новое третье исправленное и дополненное изданіе. М. Пріля, цѣна 10 к.
6. „Союзы и крестьянство“. Сост. А. Е. Кульжнскій. Справочникъ по вопросу с.-х. коопераціи. Въ приложеніи по-бѣданы условия и подробныя указанія объ открытіи с.-хоз. обществъ малаго, района, потребителскихъ обществъ, кредитныхъ и ссудо-сберегательныхъ товариществъ, а также статьи проф. А. Фортунатова: „Что читать о коопераціи“, цѣна 20 коп.
7. Культура табака махорки. М. Гуселія, цѣна 10 к.
8. Пресса. К. Маньковский, цѣна 10 коп.
9. Люцерна. Н. Ляукинъ, цѣна 1 коп.
10. Цѣлый рядъ листовъ „Хуторянина“ по вопросамъ полеводства Полтавскаго опытнаго поля по цѣнѣ 7 коп. на десятиокъ.

Цѣны обозначены безъ пересылки. При выпискѣ непосредственно со склада на сумму до 2 руб. пересылка на счетъ издательства. Земствамъ, с.-х. об-вамъ и книжнымъ складамъ дѣлается обычная скидка.

ТРЕБУЙТЕ ПРОСПЕКТЫ съ ОТЗЫВАМИ о КАЛЕНДАРЯХЪ (сборникахъ с.-х. статей) и БИБЛИОТЕКЪ „ХУТОРЯНИНЪ“.

Адресъ: г. Полтава, редакціи журнала „Хуторянинъ“.



Типографія П. П. Сойкина



Спб., Стремляная ул., 12

