

ЛѢСОПРОМЫШЛЕННЫЙ ВѢСТНИКЪ.

ЖУРНАЛЪ ЛѢСНОГО ХОЗЯЙСТВА, ЛѢСНОЙ ПРОМЫШЛЕННОСТИ И ТОРГОВЛИ ЛѢСОМЪ.
ВЫХОДИТЬ ЕЖЕНЕДѢЛЬНО.

Подписная цѣна съ доставкой и пересылкой: на годъ—шесть руб-лей и на полгода—четыре рубли; отдѣльные номера по 25 коп.

За напечатаніе объявленій на послѣднихъ страницахъ взимается за одинъ разъ: за цѣлую страницу—30 руб., за $\frac{1}{2}$ страницы—20 руб., за $\frac{1}{4}$ страницы—12 руб., за $\frac{1}{8}$ страницы—8 руб. и за строку петита въ 25 буквъ—20 к. При повтореніи дѣлается скидка по особому тарифу Редакціи. За пересылку отдѣльныхъ объявленій, вѣсомъ до 1 лота, взимается по 70 коп. и по 35 коп. за каждый добавочный лотъ, съ каждой сотни экземпляровъ. За перемѣну адреса уплачивается 60 коп.

Подписка принимается въ конторѣ Редакціи и въ извѣстныхъ книжныхъ магазинахъ. Объявленія принимаются въ конторѣ Редакціи и конторахъ объявленій Петербурга и Москвы.

Адресъ Редакціи и Конторы: Москва, Петровско-Разумовское.

Статьи, присылаемыя для напечатанія, могутъ въ случаѣ надобности подвергаться сокращеніямъ и измѣненіямъ. Статьи, присылаемыя безъ обозначенія условій гонорара, считаются безплатными. Статьи, признанныя Редакціей неудобными для напечатанія, сохраняются 3 мѣсяца и возвращаются авторамъ за ихъ счетъ. О присылаемыхъ въ Редакцію новыхъ книгахъ даются въ журналѣ отзывы или помѣщаются объявленія.

Редакція открыта ежедневно, кромѣ праздничныхъ дней, отъ 11 до 4 часовъ дня. Для личныхъ объясненій редакторъ принимается по субботамъ отъ 6 до 7 час. вечера и по воскресеньямъ отъ 1 до 2-хъ часовъ дня.

№ 17.

27-го А П Р Ъ Л Я.

1906 г.

СО Д Е Р Ж А Н І Е.

Основы хозяйства картасеневского лѣсничества, Тульской губ. (Окончаніе). В. Ф. Ключникова.—Сборъ муравьиныхъ яицъ. К. Ячневскаго.—Лѣсоторговый отдѣлъ. Вывозъ лѣса за январь мѣсяцъ текушаго года.—Кременчугъ. И. Я.—Царицынъ.—Вильна.—Навигация въ Кронштадтѣ.—Фрахты на Волгѣ.—Хроника. Срокъ заявленія о расчисткѣ лѣса.—Удобреніе, какъ очень дѣйствительное средство борьбы съ шютте.—Лѣсное хозяйство въ Баваріи.—Происхожденіе моховыхъ болотъ.—Дѣйствіе молніи на деревья. С. А. Б.—Справочный отдѣлъ.—Предстоящіе торги и поставки.—Объявленія.

Основы хозяйства картасеневского лѣсничества, Тульской губ.

(Окончаніе.)

Отказавшись отъ веденія низкоствольнаго хозяйства на дубъ (полозового), намъ остается лишь высокоствольное и при этомъ въ возрастѣ не ниже 160 лѣтъ, какъ это указываетъ разсмотрѣніе цѣны 1-го куб. фута древесины... Мы видѣли выше, что рѣзкое повышение цѣны 1 куб. фута начинается въ возрастѣ 160—180 лѣтъ и что оно обуславливается эксплуатаціею въ этомъ возрастѣ дуба на брусъ, идущій на обклеечную фанеру столярныхъ издѣлій. Весь московскій товаръ: брусъ на обклеечную фанеру, доски, фанера (тонкія доски, $\frac{5}{8}$ верш.), клепка паркетная, столовая и биллиардная ножки и проч. (см. „Л. Ж.“ № 2, 1902 г.) представляютъ собою товаръ, идущій на цѣнные столярныя издѣлія (обстановка гостиныхъ, дубовыя двери, оконныя рамы), доступныя лишь богатому классу населенія и служащія не столько удовлетворенію потребностей, сколько роскоши; учреждать же въ казенномъ лѣсу хозяйство на роскошь, а не на предметъ первой необходимости по меньшей мѣрѣ неудобно. Въ виду этого не слѣдуетъ ли остановиться на возрастѣ болѣе низкомъ для хозяйства на высокоствольный дубъ? хотя бы на томъ возрастѣ, когда изъ него выгоняется ободъ и рядовая доска — 80—100 лѣтъ? Вѣдь можно

обклеечную фанеру имѣть ужъ не такъ широкую, а филеки въ дверяхъ и буфетахъ и проч. склеенными изъ 2—3 узкихъ дощечекъ... Разумѣется, отъ хозяйства на роскошь нужно было бы отказаться, если бы отъ этого могла пострадать народная потребность въ дубѣ; хозяйство съ 160—180 л. оборотомъ именно было бы хозяйствомъ на роскошь, если бы рубка въ насажденіи производилась одинъ разъ въ жизни его; но, какъ извѣстно, въ теченіе 160 лѣтъ рубка въ не будетъ производиться неоднократно; въ 40 лѣтъ, прорѣживая лѣсъ, мы будемъ выпускать полозъ; производствомъ проходныхъ рубокъ и рубокъ простора, начиная съ 60 лѣтъ до 160 л., будетъ удовлетворяться потребность народонаселенія въ ободѣ и доскахъ, а въ 160-лѣтнемъ возрастѣ, сводя насажденіе окончательно, мы срубимъ всего какихъ-нибудь 40—60 дубовъ съ десятины, изъ которыхъ по условіямъ выработки не болѣе $\frac{2}{3}$ массы древесины пойдетъ дѣйствительно на комфортъ богатаго класса—дань роскоши весьма небольшая. Такъ какъ додержаніемъ дуба до 160-лѣтняго возраста мы получимъ наивысшую цѣну за куб. футъ древесины его, что послужитъ увеличеніемъ дохода отъ казеннаго лѣса, то при такихъ условіяхъ хозяйство на дубъ при 160-лѣтнемъ оборотѣ является не столько хозяйствомъ на роскошь, сколько хозяйствомъ на удовлетвореніе народныхъ нуждъ въ дубѣ (промежуточные рубки) и налогомъ на роскошь

(сводка лѣса). Однако, все, что сказано, будетъ справедливо лишь при воспитаніи липо-дубовыхъ насажденій, въ которыхъ небольшое господство дуба до 80—100 лѣтъ можетъ быть допустимо, но, начиная съ этого возраста, перевѣсъ долженъ обязательно переходить на сторону липы, иначе, воспитывая суковатый дубъ, о налогѣ на роскошь мечтать не придется, да и народная потребность уменьшеніемъ отпуска дуба въ среднихъ возрастахъ и предложеніемъ дровяного дуба на ободъ и полозъ едва ли будетъ удовлетворена.

Оборотъ на дубъ до сихъ поръ опредѣлялся въ 120 или въ 135 лѣтъ, исходя изъ соображенія, что въ этомъ возрастѣ онъ достигаетъ 14 вершк., когда именно дубъ и годится на брусъ, но какъ показали детальныя изслѣдованія (см. мою ст. „Л. Ж.“ 1902 г., № 2), онъ достигаетъ этихъ размѣровъ не ранѣе 160 лѣтъ, почему мною и принятъ оборотъ въ 160 лѣтъ.

Установленіемъ высокоствольнаго хозяйства на дубъ съ 160-лѣтнимъ оборотомъ мы вовсе еще не дѣлаемъ выгодной аферы: лучшія липо-дубовыя насажденія тульскихъ засѣкъ продаются за 800—1.000 р., изрѣдка выше, что даетъ ежегодный валовой доходъ съ десятины въ среднемъ около 7 рублей, а мы видѣли, что осина (5 р. 90 к.) и береза (9 р.) въ смѣси дадутъ не меньшій валовой годовой доходъ, почему не можетъ быть

рѣчи объ изгнаніи осины и березы за счетъ дуба, какъ и наоборотъ, тѣмъ болѣе, что лишь при производствѣ разныхъ товаровъ можно разсчитывать на устойчивость цѣнъ на нихъ и на равномерный ежегодный доходъ. При выдѣленной площади подъ хозяйство на липо-дубовыя насажденія въ 2135,21 дес., нормальная лѣсосѣвка опредѣлится по инструкціи 1900 г. въ $\frac{2135}{60} = 13\frac{1}{2}$ дес.; но у насъ часть площади хозяйства на липо-дубовыя насажденія занята осиною (см. въ табл. № 4 правую половину, представляющую распределеніе насажденій по классамъ возраста въ хозяйствѣ на липу и дубъ, на площади 2135,21 дес.).

Господство осины въ насажденіяхъ до 30 лѣтъ, производствомъ въ нихъ усиленныхъ прорѣживаній и проходныхъ рубокъ, можно вполне надѣяться перевести въ господство липы и дуба, такъ какъ, если припомнить читатель, насажденія съ господствомъ осины отнесены къ хозяйству на дубъ и липу только такія, въ которыхъ эта манипуляція можетъ быть осуществлена; поэтому площадь господства осины до 30-лѣтняго возраста при опредѣленіи размѣра рубки должна быть зачислена цѣликомъ въ липо-дубовыя насажденія; сдѣлавъ это, получимъ такое распределеніе по классамъ возраста насажденій на той же площади въ 2135,21 дес.

ГОСПОДСТВО ЛИПЫ и ДУБА.								ГОСПОДСТВО ОСИНЫ.					
Классы по 20 лѣтъ.								Классы по 10 лѣтъ.					
I.	II.	III.	IV.	V.	VI.	VII.	VIII.	I.	II.	III.	IV.	V.	VI.
879.49	535.83	63.42	103.96	148.32	74.69	20.44	—	—	—	—	50.00	235.34	23.72
1826.15								309.06					
2135.21													

Насажденій спѣлыхъ съ господствомъ осины получаемъ около 309 дес.; разумѣется, эти насажденія до перезрѣлости доводить не слѣдуетъ, да и кромѣ того задержкою рубки ихъ мы лишь замедлимъ переводъ этихъ площадей въ липо-дубовыя насажденія; вырубкою осины слѣдуетъ поспѣшить, съ тѣмъ, чтобы посадкою дуба и липы и послѣдующимъ уходомъ имѣть дѣло на этихъ площадяхъ уже не съ господствомъ осины; придерживаясь дѣйствующей казенной инструкціи, ежегодная рубка въ помянутыхъ осинникахъ опредѣлится: $\frac{309,06}{20} =$ въ 15½ дес.

По господству липы и дуба рубку слѣдуетъ по возможности затянуть, такъ какъ средневозрастныхъ и спѣлыхъ насажденій весьма немного; тогда какъ площадь молодыхъ насажденій, отъ 1—40 лѣтъ, достигаетъ 1592 дес., т.-е. занимаетъ даже болѣе $\frac{2}{3}$ всей площади, тогда какъ нормально ихъ площадь не должна превышать 500 дес.; по инструкціи площадь рубки для хозяйства на липу и дубъ опредѣлится въ $\frac{95,13}{60} =$ 1,5 дес. Придерживаясь опредѣленныхъ нормъ рубки,

черезъ 20 лѣтъ въ хозяйствѣ на дубъ и липу господство осины исчезнетъ, и таблица классовъ возрастовъ дастъ слѣдующую картину:

ГОСПОДСТВО ЛИПЫ и ДУБА.							
I.	II.	III.	IV.	V.	VI.	VII.	VIII.
339,06	879,49	535,83	63,42	103,96	148,32	65,13	—
2135,21							

Такимъ образомъ величина рубки въ хозяйствѣ на липу и дубъ опредѣлилась на ближайшее время въ $15\frac{1}{2} + 1\frac{1}{2} = 17,0$ дес.; общая же ежегодная площадь лѣсосѣвки на ближайшее десятилѣтіе по лѣсничеству составитъ изъ 66 дес. рубки въ хозяйствѣ на осину и березу и изъ 17 дес. въ хозяйствѣ на дубъ и липу, всего въ 83 дес.

Что касается способовъ рубки липо-дубовыхъ насажденій, возобновленія и ухода за ними, то намеки относительно этого мною сдѣланы при описаніи ти-

повь насажденій; обоснованныя же данныя въ этомъ отношеніи, надѣюсь, мнѣ удастся дать въ самомъ ближайшемъ времени.

Основы прежняго хозяйства.

При первоначальномъ устройствѣ тульскихъ засѣкъ были установлены обороты рубокъ: для дуба въ 120 лѣтъ и для прочихъ породъ подчиненный оборотъ въ 60 лѣтъ съ такимъ расчетомъ, что за 120 лѣтъ жизни насажденія дубъ будетъ срубленъ одинъ разъ, а прочія породы дважды. Ревизіей 1874/5 гг. обороты эти измѣнены: для дуба установленъ оборотъ въ 135 лѣтъ и для прочихъ породъ подчиненные обороты, а именно: для липы, ясеня, клена и вяза въ 90 и для осины и березы въ 45 лѣтъ съ тѣмъ расчетомъ, что въ теченіи одного оборота (135 лѣтъ) дубъ снимется одинъ разъ, береза и осина три раза, липа же, ясень и клень въ теченіи 2 оборотовъ (270 лѣтъ)—трижды.

Хозяйство съ подчиненными и кратными оборотами возможно, разумѣется, но только тогда, когда растутъ на одной и той же площади соответствующія породы: породы кратныхъ оборотовъ при этомъ должны быть тѣневыносливы.

Однако, къ подчиненнымъ оборотамъ были отнесены: липа, ясень, клень, вязъ, ильмъ, береза и осина; изъ перечисленныхъ породъ для этого годна развѣ только одна липа, остальные же никоимъ образомъ не могутъ вырасти хотя бы и подъ рѣдкимъ пологомъ насажденія, почему хозяйство на дубъ съ подчиненными оборотами для прочихъ перечисленныхъ породъ не осуществимо и можетъ процвѣтать лишь на бумагѣ, но не въ тульскихъ засѣкахъ; оно такъ и было: ни въ одномъ лѣсничествѣ за періодъ хозяйства съ 40 годовъ, т.-е. за 65 лѣтъ, нѣтъ такой площади, гдѣ бы осина и береза были срублены дважды при оставленіи въ тоже время другихъ породъ на корнѣ; хотя за 65 лѣтъ при кратныхъ оборотахъ въ 60 или 45 лѣтъ это должно бы было случиться. Правда, были попытки испортить насажденія, и ревизія 1874/5 гг. въ нѣкоторыхъ кварталахъ назначила къ вырубкѣ всѣ породы кромѣ дуба съ тѣмъ, чтобъ имѣть въ будущемъ запасы крупномѣрнаго дуба (напр., кв. 53, крапив. л-ва), но получились результаты нельзя сказать чтобъ неожиданные, а именно, тѣ, которые и нужно было ожидать: дубъ раскранился, сталъ суковатъ и годится почти исключительно на дрова, почему если въ будущемъ онъ и представитъ собою запасъ крупномѣрнаго дуба, то дуба дровяного, чего ревизія не имѣла въ виду; подъ пологомъ дуба выросла осина, имѣющая въ 30 лѣтъ 1½—2 верш. въ діаметръ вмѣсто 3,4 верш.: по виду осина можетъ удовлетворить вкусъ декадента, но никакъ не лѣсовода; стволъ ея имѣетъ желтый (покрытъ сплошь лишаями), а не сѣрозеленый цвѣтъ и по формѣ представляетъ собою какъ бы расправленную диванную пружину...

И послѣдняя ревизія 1896 года сдѣлала попытку въ этомъ отношеніи: замѣтивъ значительное накопленіе переспѣлыхъ насажденій съ господствомъ осины, она

назначила рубку осины и березы съ оставленіемъ прочихъ породъ; эффектъ получается отъ рубки такой, что въ теченіи вотъ уже 10 лѣтъ лѣсничіе, встрѣчаясь межъ собою, вслѣдъ за пожатіемъ рукъ тотчасъ же начинаютъ разговоръ объ этихъ рубкахъ; достаточно войти на подобную лѣсосѣку, чтобъ сказать, что оставшіяся деревья никогда не дадутъ насажденія, и что подъ ихъ тѣнью никогда не получить молодого лѣса.

Ревизію того же года признано, что резервныя дубовыя деревья при рубкѣ лѣсосѣкъ оставлять нельзя, такъ какъ онѣ быстро суховершиняютъ и отмираютъ, что ведетъ къ накопленію запасовъ не цѣнной древесины, что желательно, а дровяной, что совершенно не нужно.

Если будемъ придерживаться установленнаго оборота для дуба (135 лѣтъ) и для прочихъ породъ кратныхъ оборотовъ, то при вырубкѣ прочихъ породъ мы именно оставимъ дубъ въ видѣ резервныхъ деревьевъ, цѣлесообразность чего отвергнута. Такимъ образомъ не только теоретическія соображенія, но и указанія опыта говорятъ, что основать хозяйство въ тульскихъ засѣкахъ на всей площади на дубъ съ установленіемъ для прочихъ породъ подчиненныхъ оборотовъ—нельзя, почему и прежнія основанія хозяйства, какъ дискредитированшія сами себя при попыткѣ провести ихъ въ жизнь, должны быть отброшены.

Для установленія же новаго хозяйства остается два выхода: хозяйство на дубъ и липу на всей площади лѣсничества или одновременно два хозяйства: на дубъ-липу и на осину-березу; я остановился именно на послѣднихъ; на какихъ основаніяхъ и какую площадь отвести подъ то и другое хозяйство было указано выше подробно. Но приведенныя выше основанія исходятъ исключительно изъ разсмотрѣнія существующихъ отношеній, какъ бы при устройствѣ лѣса вновь, тогда какъ 60-лѣтнее хозяйство представляетъ собою настолько солидный опытъ, что пренебречь имъ нельзя, почему необходимо всмотрѣться въ него, чтобы получить или подтвержденіе назначеннаго вновь хозяйства, или отрицаніе его.

Итакъ, отвергая прежнее хозяйство съ кратными оборотами, какъ осудившее само себя данными имъ результатами, намъ приходится установить или хозяйство на дубъ и липу сплошь на всей площади, или отдѣлить при этомъ часть площади подъ хозяйство на осину и березу.

Прежнее хозяйство рассчитано было именно на дубъ на всей площади лѣсничества, и въ 40-хъ годахъ назначена была лѣсосѣка по обороту на дубъ; назначить лѣсосѣку по дубу, исходя изъ 135-лѣтняго оборота, можно было бы только въ томъ случаѣ, если бы было назначено хозяйство на дубъ въ дубовомъ лѣсу, а такъ какъ дубоваго лѣса было немного, а большая часть площади была занята осиною, то результаты скоро себя дали знать: въ 1874/5 гг. ревизія была до того поражена накопленіемъ перестойной осины, что рѣшила всѣ спѣлыя насажденія вырубить въ 30-тилѣтній періодъ. Но... ревизія хозяйства черезъ 10 лѣтъ, въ 1884/5 гг., рѣзко измѣнила политику: замѣтивъ,

что спѣлыхъ насажденій съ дубомъ въ сущности весьма немного, а со сводкою всей осины, пожалуй, и рубить нечего будетъ, ревизія рѣшила растянуть рубку спѣлыхъ насажденій съ 30 лѣтъ до 50; наконецъ, ревизія 1896 года назначила рубку по состоянію насажденій, т.-е. взяла отдѣльно площадь съ господствомъ каждой породы и для каждой изъ нихъ вычислила рубку на ближайшее десятилѣтіе, въ суммѣ же получила общую площадь ежегодной рубки; этотъ пріемъ уже совсѣмъ оставилъ втунѣ установленное хозяйство на дубѣ, а какъ бы самостоятельно установилъ цѣлую серію хозяйствъ—именно на каждую породу; тѣмъ самымъ ревизія какъ бы закрѣпляетъ случайное распредѣленіе господства породъ на площадяхъ, ибо исходитъ при опредѣленіи величины рубки именно изъ этого распредѣленія, совсѣмъ не считаясь съ тѣмъ, что вся площадь назначена подъ выращиваніе дуба съ 135-лѣтнимъ оборотомъ.

Если вдуматься въ пріемы опредѣленія рубокъ ревизіями 1874, 1884, 1896 гг., то нельзя не замѣтить, какъ онѣ рѣзко отличаются другъ отъ друга, тогда какъ при сохраненіи однихъ и тѣхъ же основаній хозяйства (135-лѣтній и кратные обороты) нужно было бы ожидать отъ этихъ пріемовъ, если ужъ не однородности, то по меньшей мѣрѣ послѣдовательности, которая всегда проходитъ красной нитью тамъ, гдѣ стремятся къ одной и той же цѣли, при одинаковыхъ средствахъ; цѣль же хозяйства за все время оставалась одна; средства—лѣсъ—все тотъ же...

Очевидно, слѣдуетъ искать ошибки не въ пріемахъ разрѣшенія задачи, а въ основныхъ посылкахъ задачи: нельзя назначать хозяйства на дубѣ въ осиновомъ лѣсу; въ осиновомъ лѣсу нужно хозяйничать на осину, а если вамъ осина не нравится, замѣните ее сначала дубомъ, а тогда и хозяйничайте на дубѣ... Иначе, какъ прежнія ревизіи, такъ и будущія, всегда будутъ диву даваться (см. табл. № 3 и 4): откуда де моль берется такая уйма перестойныхъ осинниковъ? и то, разгнѣвавшись, приказывать снять имъ всѣмъ головы въ 30 лѣтъ, то, смилостивившись, даровать имъ жизнь еще на 20 лѣтъ; это — не пріемы лѣсоустройства; нельзя видѣть пріемовъ лѣсоустройства и въ созданіи цѣлой серіи хозяйствъ—на всѣ породы; всеобщаго и равнаго права каждой породы на существованіе не можетъ быть въ лѣсу, если этотъ лѣсъ не паркъ.

Такимъ образомъ указанія прежняго хозяйства, рассчитаннаго на дубѣ на всей площади лѣсничества, не обращая при томъ вниманія на значительную площадь, занятую осиною, привели лишь къ одному: къ накопленію громадныхъ запасовъ переспѣлой, гнилой, сухой осины, въ нѣкоторыхъ мѣстахъ съ обвалившеюся корою и годною только въ плохой сортъ дровъ... результаты, которые едва ли даютъ право лѣсоустроителю продолжать опытъ игнорированія осины при послѣдующихъ расчетахъ; съ фактомъ присутствія осины въ лѣсу не считается нельзя; занимая чуть не половину площади, она уже этимъ самымъ заставляетъ учредить на нее хозяйство, а предыдущій опытъ пренебреженія ею, какъ главною порою, привелъ къ такому

состоянію осинового насажденія, что, осматривая ихъ, можно подумать, что здѣсь ведется хозяйство специально на гнилую осиную древесину...

Итакъ, опытъ предшествующихъ лѣтъ никоимъ образомъ не располагаетъ къ предназначенію всей площади лѣсничества подъ хозяйство на дубѣ, но властно указываетъ на необходимость учрежденія двухъ хозяйствъ: на дубъ-липу и осину-березу, что нами и предположено.

Посмотримъ, къ какимъ результатамъ мы должны были бы придти при веденіи и впредь неуклонно хозяйства на дубѣ на всей площади лѣсничества. Представимъ себѣ, что мы будемъ продолжать поступать такъ же, какъ до настоящаго времени, т.-е. въ осиновомъ лѣсу хозяйничать на дубѣ и каждую вырубленную площадь безъ всякихъ разсужденій засаживать дубомъ, что наши усилія увѣнчиваются полнымъ успѣхомъ, вездѣ посадки и вездѣ дубъ, дубъ и дубъ... Черезъ сколько же лѣтъ въ такомъ случаѣ у насъ будетъ всюду дубъ? вѣдь, нельзя же допустить вывалиться осинѣ, которую мы теперь имѣемъ, и растягивать рубку, а если такъ, то не болѣе, какъ черезъ промежутокъ времени, принятый для оборота осины, т.-е. черезъ 40—45 лѣтъ; срубивъ же за это время всѣ осиновые насажденія, мы не будемъ имѣть дуба старше 40 лѣтъ, или, принимая во вниманіе прежнія посадки,—кое-гдѣ 60—80 л., но что же мы тогда будемъ рубить, если принять послѣдними ревизіями оборотъ въ 135 лѣтъ? а тѣмъ болѣе, если его нужно увеличить до 160 лѣтъ? Рубку, очевидно, придется прекратить или почти прекратить лѣтъ этакъ на 70—80! Но, вѣдь, такіе расчеты нельзя положить въ основаніе хозяйства, и если они дѣйствовали въ теченіе 60 лѣтъ и не привели къ подобнымъ результатамъ, то только потому, что культуры начались лишь 30—40 лѣтъ тому назадъ, а также потому, что лишь немногія изъ нихъ дали желательные результаты. Чтобы убѣдиться въ этомъ, достаточно взглянуть на таблицу классовъ возрастовъ № 3 (см. стр. 138), указывающую на громадную площадь, занятую осиною.

Всякое хозяйство, каково бы оно ни было и какія бы задачи оно себѣ ни ставило, никогда не можетъ упускать изъ виду извлеченіе наибольшей выгоды отъ эксплуатаціи, а если это такъ, то еще вопросъ—дать ли эту наибольшую выгоду дубѣ, когда мы изгонимъ сплошь осину и березу; сравненіе цѣнностей ежегоднаго прироста этихъ породъ (см. выше) заставляетъ сомнѣваться въ этомъ даже при настоящихъ обстоятельствахъ, когда дуба очень мало; когда же у насъ будетъ сплошь дубъ въ тульскихъ засѣкахъ, то слишкомъ наивно думать, чтобъ за него платили ту же цѣну, что и теперь.

Ни практическія соображенія, ни указанія опыта, ни теоретическія выкладки не могутъ насъ побудить вести хозяйство на дубѣ на всей площади лѣсничества; все говоритъ за то, чтобы отдѣлить хозяйство на дубъ-липу отъ хозяйства на осину-березу.

Одновременное хозяйство на дубъ-липу и на мягкія породы при невозможности веденія хозяйства на всѣ эти породы на одной и той же площади даетъ намъ

ту необходимую подвижность, при которой никогда не будетъ риска въ послѣдствіи предлагать товаръ или не имѣющій спроса, или обезцѣненный.

На сотню лѣтъ впередъ заглядывать трудно, а лѣсоустроителю волей-неволей приходится дѣлать подобныя экскурсіи; эти заглядыванія будутъ удачны только тогда, когда лѣсоустроитель будетъ поступать какъ благоразумный сельскій хозяинъ, воздѣлывающій одновременно не одинъ сортъ хлѣба, а нѣсколько, да еще въдобавокъ травы и овощи, при совершенно правильномъ расчетѣ, что при неурожаѣ на одно растеніе онъ выручитъ на другомъ; при паденіи цѣнъ на одномъ продуктѣ онъ пополнитъ недоборъ продажей другого.

Установленіе лѣсного хозяйства не на одну породу, а на нѣсколько и такихъ, которыя силою вещей завоевали себѣ право гражданства, даетъ ту же надежду лѣсному хозяину, какую даетъ сельскому хозяину одновременная эксплуатація разныхъ растеній: если въ послѣдствіи обнаружится паденіе цѣнъ на осину, то мы, идя навстрѣчу этому явленію, будемъ понемногу отнимать у нея площадь, переводя послѣднюю въ господство дуба и липы, а можетъ быть березы, если же площадь, предназначенная подъ выращиваніе липо-дубовыхъ насажденій, при удачномъ возвращеніи этихъ насажденій, поведетъ къ пониженію цѣнъ на дубъ и липу, то, можетъ быть, часть лѣсоцѣпки запустимъ подъ осину...

Прямолинейность государственной политики, не считающейся съ элементами, надъ которыми ей приходится оперировать, уже осуждена; то же осужденіе должно быть произнесено и надъ прямолинейностью политики въ хозяйствѣ.

Едва ли я ошибусь, если скажу, что основныя начала хозяйства, предлагаемыя здѣсь для картасеневскаго лѣсничества, должны найти себѣ примѣненіе и въ другихъ лѣсничествахъ, Тульской губерніи, а именно, веденіе двухъ хозяйствъ: на дубъ-липу и осину-березу и повышеніе оборота дуба до 160-ти лѣтъ.

Лѣсничій В. Ключниковъ.

Сборъ муравьиныхъ яицъ.

Въ послѣдніе годы въ Макарьевскомъ уѣздѣ, Костромской губ., возникъ интересный промыселъ—сборъ муравьиныхъ яицъ (куколокъ муравьевъ). Добываніе яицъ производится слѣдующимъ образомъ. Гдѣ-нибудь на лѣсной прогалинѣ выбирается ровная площадка, съ которой тщательно снимаютъ растительный покровъ до грунта. Затѣмъ это мѣсто въ видѣ прямоугольника обрывается неглубокими канавками съ отвѣсными стѣнками. Такія же канавки вырываютъ и внутри прямоугольника параллельно его короткимъ сторонамъ въ разстояніи полутора аршинъ другъ отъ друга. Такимъ образомъ площадка оказывается раздѣленной какъ бы на рядки, весьма напоминающія по внѣшнему виду рядки лѣсного питомника. Такое мѣсто называется токомъ. Канавки на току заполняются мелкимъ еловымъ лапникомъ или вѣточками листовенныхъ древесныхъ породъ. На токъ высыпаютъ не толстымъ слоемъ

все содержимое изъ центральной части муравейника вмѣстѣ съ хвоей, муравьями и яйцами, которые приносятъ на токъ въ мѣшкахъ. При раскатываніи стараются возможно меньше повредить муравейникъ, такъ какъ муравьи очень скоро возобновляютъ постройку и приблизительно черезъ мѣсяцъ доводятъ муравейникъ до прежней величины. Высыпанное на токъ содержимое муравейника все время переворачиваютъ деревянными граблями, пока муравьи не перенесутъ всѣ яйца въ канавки подъ еловый лапникъ, что происходитъ очень быстро. Если не успѣютъ заблаговременно вокругъ тока вырыть канавки, а также для усиленія дѣятельности муравьевъ въ холодные дни, кругомъ тока разводятъ огонь. Выбранныя изъ канавокъ яйца для отдѣленія сора отвѣиваютъ, пропускаютъ черезъ проволочныя рѣшета и сушатъ.

На мѣстѣ муравьиныхъ яицъ по цѣнѣ около 9 руб. за пудъ сбываются скупщикамъ, а затѣмъ этими послѣдними доставляются, между прочимъ, и въ Петербургъ, гдѣ цѣна на этотъ товаръ достигаетъ 12 руб. за пудъ.

Сборъ муравьиныхъ яицъ—промыселъ очень выгодный, конечно, при условіи, если въ лѣсу много муравьевъ. Такъ, въ одну недѣлю взрослый рабочій съ подросткомъ можетъ собрать и отсортировать около пуда яицъ. Вслѣдствіе большой выгоды этого промысла, въ окрестныхъ лѣсахъ уже теперь замѣтно уменьшеніе муравьевъ вслѣдствіе хищническаго веденія дѣла. Сборъ яицъ производится въ продолженіи всего теплаго времени года до осени, причемъ изъ каждаго муравейника выбираютъ яйца до трехъ разъ, такъ что муравьиныя семьи сильно истощаются.

Въ расположенныхъ поблизости казенныхъ лѣсахъ это побочное пользованіе обложено сборомъ въ размѣрѣ одного рубля за верстовой кварталъ, причемъ владѣлецъ билета несетъ отвѣтственность за цѣлость лѣса отъ самовольныхъ порубокъ и поврежденій огнемъ.

К. Яичевскій.

Н.-Новгородъ.

Лѣсоторговый отдѣлъ.

Вывозъ лѣса за январь мѣсяцъ текущаго года.—Вывозъ лѣсныхъ матеріаловъ по европейской границѣ (со включеніемъ черноморской границы Кавказскаго края), съ указаніемъ главнѣйшихъ таможенъ, составилъ въ тыс. пудовъ.

	1905 г.	1906 г.
	Тысячь пуд.	
Бревна сосновыя и еловыя	1.093	1.081
въ томъ числѣ:		
По Рижской	—	8
„ Виндавской	—	54
„ Верушевской	54	60
„ Гербской	280	211
„ Сосновицкой	125	277
„ проч. таможенъ	634	471
Брусья (въ т. ч. балки, стропила, мауэрлатты и т. п.)	127	165

въ томъ числѣ:		
По Рижской	4	26
„ Видавской	—	210
„ Либавской	7	14
„ Одесской	—	16
„ проч. таможи	127	165
Доски (въ томъ числѣ латты, шпалы и т. п.)		
	360	2.050
въ томъ числѣ:		
По Рижской	93	1.166
„ Видавской	22	177
„ Либавской	65	182
„ Млавской	—	7
„ Сосновицкой	84	121
„ Радзивиловской	8	77
„ Одесской	1	88
„ проч. таможнямъ	87	232

Кременчугъ.

Въ силу особыхъ условий лѣсной торговли, рабочій годъ въ лѣсопильномъ дѣлѣ обыкновенно дѣлится на два одинаковыхъ по продолжительности періода: лѣтній и зимній. Въ теченіе перваго изъ этихъ періодовъ, совпадающаго съ строительнымъ сезономъ, мѣстные лѣсопильные заводы обыкновенно работаютъ полнымъ ходомъ. Съ наступленіемъ же осени, когда повсемѣстно заканчиваются строительныя работы, спросъ на лѣсные матеріалы значительно сокращается, а это обстоятельство заставляетъ лѣсопильные заводы уменьшить свою производительность почти наполовину, и такимъ образомъ часть рабочихъ, занятыхъ на этихъ заводахъ, остается безъ работы. Слѣдуетъ при этомъ замѣтить, что одновременно съ сокращеніемъ своей производительности, являющимся слѣдствіемъ обычнаго осенняго затишья въ лѣсномъ дѣлѣ, лѣсопильные заводы въ началѣ осени обыкновенно понижаютъ плату своимъ рабочимъ. Объясняется это тѣмъ, что съ наступленіемъ осенняго времени повсемѣстно заканчивается уборка хлѣбовъ, благодаря чему значительное число рабочихъ, освободившихся отъ полевыхъ работъ, уходитъ въ города въ поискахъ за работой, вслѣдствіе чего создается усиленное предложеніе труда, вліяющее на пониженіе заработной платы. Зато весной, когда по обыкновенію спросъ на рабочія руки увеличивается, заработная плата снова повышается.

Необходимо знать, что въ числѣ рабочихъ, кормящихся отъ лѣсопильныхъ заводовъ, преобладаетъ пришлый элементъ, причемъ, не имѣя въ большинствѣ случаевъ никакого знакомства съ лѣсопильнымъ дѣломъ, пришлые рабочіе почти исключительно исполняютъ тѣ виды лѣсопильной работы, которые не требуютъ предварительной подготовки. Такіе рабочіе обыкновенно получаютъ здѣсь въ лѣтнее время 70—80 к., а въ зимнее время 50—60 к. въ день. Профессиональные же рабочіе, какъ-то: дранщики, сортировщики, станковые и пр., получающіе болѣе высокую плату, набираются, главнымъ образомъ, среди крестьянъ пригородныхъ селъ Потоки, Щербаки и Кахновки. Владѣя весьма скудными надѣлами земли и не имѣя поэтому возможности существовать исключительно земледѣлемъ, приго-

родные крестьяне вынуждены искать посторонняго заработка въ промышленныхъ заведеніяхъ г. Кременчуга.

Далѣе интересно отмѣтить, что экономическія забастовки, охватившія со времени возникновенія русско-японской войны всѣ отрасли торгово-промышленной жизни нашей страны, не нашли себѣ никакого отголоска среди мѣстныхъ лѣсныхъ рабочихъ, и такимъ образомъ правильный ходъ работъ на лѣсопильныхъ заводахъ г. Кременчуга ни разу не нарушался въ теченіе послѣднихъ двухъ лѣтъ. Объясняется это тѣмъ, что въ среду здѣшнихъ лѣсныхъ рабочихъ, стоящихъ по своему развитію крайне низко, еще до сихъ поръ не проникло сознаніе объединенія для отстаиванія своихъ интересовъ, сплошь и рядомъ нарушаемыхъ работодателями. Правда, въ прошломъ году среди рабочихъ одного изъ мѣстныхъ лѣсопильныхъ заводовъ замѣтно было сильное броженіе, вызванное введеніемъ новыхъ правилъ внутренняго распорядка. Но, вслѣдствіе угрозы заводской администраціи совсѣмъ закрыть заводъ, рабочіе, опасаясь безработицы, вынуждены были согласиться на новыя правила, и такимъ образомъ была предотвращена забастовка.

13 апрѣля на мѣстномъ вокзалѣ забастовали крючники, занимающіеся погрузкою лѣсныхъ матеріаловъ въ вагоны, въ виду чего въ этотъ день отправка лѣса изъ Кременчуга совершенно отсутствовала. Такъ какъ требованія, предъявленныя крючниками, оказались неприемлемыми для грузоотправителей, послѣдніе вынуждены были сформировать новую артель крючниковъ, которые подъ охраной казаковъ приступили съ 14 апрѣля къ погрузкѣ лѣса въ вагоны.

Продолжительная засуха, стоящая нынѣшнею весною повсемѣстно на югѣ Россіи, заставляетъ опасаться за судьбу будущаго урожая. Особенно большія опасенія внушаютъ озимые посѣвы, сильно нуждающіеся теперь во влагѣ. Все это отражается неблагоприятно на ходѣ лѣсной торговли, находящейся, какъ извѣстно, въ полной зависимости отъ состоянія урожая.

На-дняхъ здѣсь стало извѣстно о прекращеніи платежей мѣстнымъ крупнымъ лѣсопромышленникомъ І. Б. Виленскимъ. Это событіе, всполошившее мѣстныя лѣсопромышленныя сферы, ни для кого, однако, не явилось неожиданностью, такъ какъ здѣсь уже давно циркулировали слухи о томъ, что за послѣднее время дѣла названной фирмы сильно пошатнулись. Пассивъ г. Виленскаго превышаетъ, какъ говорятъ, 250.000 рублей. 18 апрѣля 1906 г.

И. Я.

Царицынъ, 12 апрѣля.—Оживленное настроеніе мѣстнаго лѣсного рынка, поддерживающееся благодаря хорошему спросу съ Кавказа, способствовало расторгкѣ товарами; въ настоящее время на рынкѣ мало тесовъ, а еще меньше круглыхъ товаровъ. Вслѣдствіе этого продавцы стараются выдерживать цѣны, тѣмъ болѣе что до новаго приплыва еще далеко, да къ тому же въ нынѣшнемъ году скорѣе можно ожидать, что прибытіе свѣжихъ товаровъ, вопреки установившемуся порядку, окажетъ обратное дѣйствіе на цѣны мѣстнаго рынка. Вообще на низкія цѣны мало кто рассчитываетъ, а потому покупаютъ довольно охотно. На не-

дѣла за бревно мѣрное сосновое въ сложности 7 верш., платили 6 р. 70—8 р. 40 к., недомѣрокъ 3 р. 30 к.—3 р. 95 к.; брусъ 9 арш. въ сложн. 10 верш. 9 р. 60—9 р. 80 к.; бревно 18 арш. 5—7 верш. 5 р. 10—12 р. 60 к., 21 арш. 6—18 р., 27 арш. 12—25 р. 50 к.; полубрусъ 13 арш. 4 верш. 1 р. 50—1 р. 75 к., $4\frac{1}{2}$ верш. 1 р. 75—2 р. 20 к., 15 арш. 4 верш. 1 р. 80—2 р. 25 к., $4\frac{1}{2}$ верш. 2 р. 50 к., 18 арш. 4 верш. 4 р. 75 к., $4\frac{1}{2}$ верш. 5 р. 25 к.; подтоварникъ 13 арш. 3 верш. 1 р. 15—1 р. 25 к., $3\frac{1}{2}$ верш. 1 р. 20—1 р. 40 к., $2\frac{1}{2}$ верш. 75—90 к., 15 арш. $2\frac{1}{2}$ верш. 85—95 к., 3 верш.—1 р. 25—1 р. 40 к., $3\frac{1}{2}$ верш. 1 р. 45—1 р. 55 к., 18 арш. $2\frac{1}{2}$ верш. 1 р. 40 к., 3 верш. 1 р. 90 к., $3\frac{1}{2}$ верш. 2 р. 30 к.; рейка 13 арш. 2 верш. 65—70 к., 15 арш. 75—85 к., 18 арш. 1 р. 20 к.; веревка 13 арш. 35—40 к., 15 арш. 45—50 к.; шесть 13 арш. 20—25 к. За послѣднее время хорошимъ спросомъ стали пользоваться рудничныя стойки, что ставится въ связь съ усиленною разработкою каменнаго угля въ Донецкомъ бассейнѣ. Стойки вырабатываются изъ низшихъ сортовъ подтоварника и полубруса; средняя цѣна при 2 арш. длинѣ и 3 верш. толщинѣ назначается 10—12 к. за штуку. Спросъ на березовыя товары поддерживается на среднемъ уровнѣ; платятъ: за дрючокъ 5 арш. 22—25 к., 6 арш. 25—30 к., 7 арш. 27—35 к., шахтовый 6 арш. 15 к., 7 арш. 18—20 к.; оглобля зимняя 5 арш. 30—40 к., за пару 6 арш. 40—45 к., 7 арш. 45—55 к.; плашка 3 арш. 30—35 к., 6 арш. 60—70 к.; вѣй 5 арш. 40—45 к., 6 арш. 60—70 к. Запасы тесовъ на кавказскихъ складахъ по станціямъ истощаются, благодаря этому притокъ заказовъ къ мѣстному рынку увеличивается. Порядочныя партіи требуются и къ Дону, гдѣ лѣсъ усиленно грузится въ баржи и плоты для сплава въ нижнедонскія станціи и въ Ростовъ по высокой водѣ. Цѣны на теса мѣстной распиловки замѣтно крѣпнутъ; при обычныхъ условіяхъ расчета, т.-е. $\frac{1}{3}$ за наличныя и $\frac{2}{3}$ въ кредитъ, назначаютъ за доски 13 арш. еловыя $\frac{1}{4}$ верш. 30—60 к., $\frac{3}{8}$ верш. 35—80 к., $\frac{1}{2}$ верш. 40—80 к., 1 дюйм. 50—90 к., $\frac{5}{8}$ верш. 80—90 к., $\frac{3}{4}$ — $5\frac{1}{2}$ верш. 80—90 к., $\frac{3}{4}$ — $6\frac{1}{2}$ верш. 1 р.—1 р. 5 к., $\frac{7}{8}$ верш. 1 р. 15—1 р. 20 к., 1 верш. 1 р. 20—1 р. 35 к., $1\frac{1}{4}$ верш. 1 р. 75—1 р. 85 к., $1\frac{1}{2}$ верш. 2 р.—2 р. 20 к., $1\frac{3}{4}$ верш. 2 р. 35—2 р. 60 к., 2 верш. 2 р. 90—3 р. 10 к., $2\frac{1}{2}$ верш. 3 р. 70—3 р. 90 к., 3 верш. 4 р. 20—4 р. 50 к.; доски и бруски обрѣз. 9 арш. 18—20 к., за квадр. вершокъ, 13 арш. 26—32 к. Цѣны на тесъ сосновый назначаются выше на 15—20%. Липовыя товары, въ виду большихъ требованій на посуду какъ подъ рыбу, такъ въ особенности подъ минеральныя масла, спрашиваются очень хорошо; запасовъ до прибытія новыхъ партій, которыя ожидаются не ранѣе іюня мѣсяца, вѣроятно не хватитъ. Точно въ такомъ же положеніи находятся и дѣла съ дубовой и осиновой бондарной клепкой; цѣны на нее небывало высокія: липовая плашка 70 к.—1 р. 10 к. за штуку, липовый тесокъ 8—10 р. за тысячу, клепка дубовая 55—75 р. Дрова въ слабомъ спросѣ, но цѣны не проявляютъ, какъ всегда въ это время, склонности къ пониженію; объяснить это можно развѣ только тѣмъ,

что большого приплава нынѣ не ожидается, а потому запасы сберегаются къ осени, въ расчетѣ на хорошія цѣны. Продають березовыя 1 арш. 44—45 р., за пятерикъ, $\frac{3}{4}$ арш. 35—37 р., соснов. 1 арш. 35 р., $\frac{3}{4}$ арш. 30 р., елов. 1 арш. 32 р., $\frac{3}{4}$ арш. 27 р., дубовыя 40 р. Запасы древеснаго угля близятся къ концу; продають березовый, двойной куль 1 р. 20—1 р. 40 к., сосновый 1 р. 20—1 р. 30 к., малый куль 40—50 к. Мочало, кули, жидкости также въ подборѣ; нѣкоторыхъ сортовъ въ продажѣ уже не имѣется. Цѣны назначаются высокія: мочало 1 р. 20—1 р. 25 к. за пудъ, кули 16 × 12 верш. 15—20 к., рогожа 12 × 6 чет. 15—25 к., деготь 1 р. 80—1 р. 90 к., смола паровая 80 к.—1 р., котельная 75—85 к., варъ 80—90 к., скипидаръ желтый 1 р. 80—2 р.

Вильна.—Лѣсъ, главный предметъ торговли сѣверо-западнаго края, несмотря на финансовый кризисъ, переживаемый нынѣ промышленностью, нисколько не палъ въ своей цѣнѣ, а даже, наоборотъ, поднялся. Количество заготовочнаго лѣснаго матеріала въ сравненіи съ прошлымъ годомъ значительно увеличилось,—болѣе чѣмъ на 30%. Со дня на день мѣстные лѣсопромышленники ожидаютъ начала сплава лѣса за границу, преимущественно въ Мемель и Данцигъ, такъ какъ онъ уже въ нѣкоторыхъ мѣстахъ запроданъ заграничнымъ купцамъ по 8 рублей за куб. метръ и лежитъ на берегу въ ожиданіи сплава. Война съ Японіей и другія событія послѣдняго времени немало отразились на дѣлахъ лѣсопромышленниковъ, преимущественно минскихъ, и даже способствовали тому, что нѣкоторые изъ ихъ вслѣдствіе банкротствъ принуждены были прекратить свои дѣла, а тѣ, которымъ, благодаря счастливой случайности, удалось избѣгнуть этого кризиса, на время прекратили торговлю лѣсомъ, но теперь рѣшили снова заняться этимъ дѣломъ. Вслѣдствіе этого нынѣ наблюдается совершенно новое явленіе, которое не замѣчалось въ предыдущіе годы. Мы имѣемъ здѣсь въ виду тотъ лѣсъ, который сплавляютъ на югъ Россіи изъ этого края; многіе помѣщики, не имѣя покупателей на свой лѣсъ, сами стали его эксплуатировать; но не будучи знакомы со способами сплава и проч., они приглашаютъ къ себѣ тѣхъ же обанкротившихся лѣсопромышленниковъ, которые въ качествѣ подрядчиковъ помогаютъ имъ. Такъ образовался новый классъ лѣсныхъ посредниковъ.

Навигация въ Кронштадтѣ.—Благодаря теплой погодѣ, продолжительность закрытія навигаціи была одна изъ короткихъ; меньшіе періоды закрытія были: въ 1821 году—121 день, 1863 г.—127 д., 1826 г.—130 д., 1858 г.—132 д., 1876 г.—135 д. и, наконецъ, въ 1905/6 году продолжалась 136 дней, такъ какъ портъ въ прошедшемъ году закрылся 2-го декабря, а возобновилась навигация въ 1906 году 17 апрѣля. Въ это число апрѣля навигация, начиная съ 1814 года, открывалась только три раза, а именно въ 1864 и 1899 г. и, наконецъ, въ текущемъ 1906 году. Въ текущемъ году навигация открылась приходомъ изъ Ставенжера шведскаго парохода, который явился 17 апрѣля въ кронштадтскій портъ съ грузомъ норвежскихъ сельдей.

Фрахты на Волгѣ.—Въ началѣ апрѣля въ г. Казани состоялись слѣдующія сдѣлки по фрахтамъ. Отдана поставка шпаль доставить въ баржѣ доставщика отъ пристани Балымеры до Самары 30 тыс. штукъ, цѣною по 5 к. со шпалы; платежъ фрахта въ 3 срока.

Отдана поставка 60 тыс. шпаль съ пристаней р. Камы Бѣлоусовской и Шайтановской до Царицына, доставить июнемъ; цѣна 7½ к. со шпалы; платежъ фрахта въ два срока. Отдана поставка 250 пятериковъ дровъ съ Сѣдельнической пристани р. Волги съ условіемъ доставить въ Астрахань со дня окончанія нагрузки въ теченіе мѣсяца; нагрузка и выгрузка кладчика. Цѣна 8 р. съ пятерика; платежъ фрахта въ два срока.

Х р о н и к а.

Срокъ заявленія о расчисткѣ лѣса.

Бывшее министерство земледѣлія и государственныхъ имуществъ, на основаніи соглашенія съ министерствами внутреннихъ дѣлъ и юстиціи, въ циркулярѣ отъ 28 іюля 1900 г. за № 12856, между прочимъ, разъяснило, что указанный въ ст. 804 лѣсного устава шести-мѣсячный срокъ долженъ быть исчисляемъ со времени подачи просителемъ заявленія о расчисткѣ и до дня отсылки ему объявленія о состоявшемся постановленіи лѣсоохранительнаго комитета по поводу возбужденнаго ходатайства.

Въ настоящее время главное управленіе землеустройства и земледѣлія, обсудивъ вновь, по одному частному случаю, вопросъ объ исчисленіи означеннаго 6-ти мѣсячнаго срока, нашло, что приведенное выше толкованіе министерствами порядка исчисленія этого срока едва ли соотвѣтствуетъ точному смыслу ст. 804 лѣсного устава по слѣдующимъ соображеніямъ.

Изъ буквального смысла этой статьи явствуетъ, что приступъ къ расчисткѣ лѣса не обусловленъ полученіемъ разрѣшенія лѣсоохранительнаго комитета, и что лѣсовладѣлецъ долженъ лишь извѣстить комитетъ, о своемъ желаніи произвести расчистку и въ правѣ приступить къ ней, если въ теченіе 6-ти мѣсяцевъ со дня отсылки извѣщенія не послѣдуетъ воспрещенія предположенной расчистки. При такой постановкѣ дѣла не можетъ подлежать сомнѣнію, что владѣлецъ не имѣетъ права приступить къ расчисткѣ лѣса только тогда, когда расчистка была фактически воспрещена въ теченіе 6-ти мѣсяцевъ со дня послышки имъ извѣщенія.

Мнѣніе о томъ, что лѣсовладѣлецъ можетъ приступить къ расчисткѣ только тогда, если въ теченіе 6-ти мѣсяцевъ, со дня отсылки имъ извѣщенія, не было послано комитетомъ объявленіе объ отказѣ въ просьбѣ о расчисткѣ, было бы справедливо только въ томъ случаѣ, если бы законъ обязывалъ лѣсовладѣльца получить разрѣшеніе на расчистку. Но такъ какъ въ дѣйствующемъ нынѣ лѣсоохранительномъ законѣ такого требованія не содержится и, какъ вытекаетъ изъ всего вышесказаннаго, означенный 6-ти мѣсячный срокъ исчисляется не по отношенію къ комитету, а по отношенію къ лѣсовладѣльцу, то и началомъ срока слѣду-

етъ считать моментъ отсылки лѣсовладѣльцемъ извѣщенія, концомъ срока—истеченіе 6-ти мѣсяцевъ съ этого момента. Если въ теченіе этого времени не послѣдуетъ распоряженія о воспрещеніи предположенной расчистки, то лѣсовладѣлецъ тотчасъ же можетъ произвести расчистку и вовсе не обязанъ справляться въ комитетъ, было или не было посылаемо ему объявленіе.

Въ виду приведенныхъ соображеній, главное управленіе землеустройства и земледѣлія, по соглашенію съ министерствами внутреннихъ дѣлъ и юстиціи, признало, что указанный въ ст. 804 лѣсного устава шести-мѣсячный срокъ долженъ быть исчисляемъ со времени отсылки просителемъ заявленія о расчисткѣ до дня врученія ему состоявшагося постановленія лѣсоохранительнаго комитета по поводу возбужденнаго ходатайства.

Удобреніе, какъ очень дѣйствительное средство борьбы съ шютте.

Лѣсничій Шалькъ, работая въ мѣстности, которая, по его собственному выраженію, представляетъ область шютте раг excellense, въ удобреніи нашель очень дѣйствительное средство борьбы съ этой болѣзью. Такъ какъ въ его питомникахъ уже однолѣтнія сосенки страшно заболѣвали шютте, пришлось скоро отказаться отъ воспитанія посадочнаго матеріала. Но посѣвъ сѣмянъ прямо на мѣста культуръ тоже окончился неудачей. Правда, здѣсь первые признаки болѣзни обнаруживались только на 2-мъ году, но въ послѣдующіе годы шютте принимала такіе ужасные размѣры, что густо сомкнутыя, достигшія уже высоты колѣна культуры погибали буквально до послѣдняго деревца. При такихъ условіяхъ оставался одинъ выходъ: выписывать саженцы со стороны, тѣмъ болѣе, что при помощи опрыскиванія бордосской жидкостью, дающаго обычно прекрасные результаты, здѣсь удавалось съ большимъ трудомъ спасти только часть культурнаго матеріала. Выписанные изъ Гальстенбекера саженцы, сверхъ всякаго ожиданія, чувствовали себя превосходно, несмотря на свирѣпствовавшую кругомъ эпидемію. То же самое повторилось съ саженцами, полученными изъ Фишбаха. Между тѣмъ Шалькъ сталъ производить опыты съ интенсивнымъ удобреніемъ и увидѣлъ, что на грядахъ, удобренныхъ томасовой мукой, каинитомъ и чилийской селитрой, сосенки оставались совершенно здоровыми какъ при опрыскиваніи бордосской жидкостью, такъ и безъ этой предосторожности. И только въ 1902 году, когда условія особенно благопріятствовали развитію шютте, удобреніе не могло уже вполне предохранить сосенки отъ заболѣванія; пришлось прибѣгнуть къ опрыскиванію бордосской жидкостью, и на этотъ разъ результатъ получился превосходный. Въмѣсто чилийской селитры, Шалькъ вносилъ азотистое удобреніе въ почву также посредствомъ посѣва лупиновъ, и это нисколько не уменьшало стойкости растений противъ заболѣванія; даже, напротивъ, опытъ съ лупинами привелъ Шалькъ къ выводу, что именно, азотистое удобреніе является главной причиной успѣха. Способность противостоять

зараженію шютте гальстенбекерскихъ саженцевъ тоже объясняется сильнымъ азотистымъ удобреніемъ питомниковъ посредствомъ компоста изъ Pferdedüng и уличнаго мусора городовъ Гамбурга и Альтоны. Эта способность переносится и на первые критическіе годы роста саженцевъ въ культурахъ. Иногда высказываемое предположеніе, что бордосская жидкость приноситъ пользу, между прочимъ, благодаря вносимому съ ней удобренію, Шалькъ считаетъ совершенно неправильнымъ, такъ какъ количество извести, попадающее съ жидкостью въ почву, слишкомъ ничтожно, чтобы можно было приписывать какую-либо роль подобному удобренію.

С. А. Б.

Лѣсное хозяйство въ Баваріи. О степени интенсивности казеннаго лѣснаго хозяйства въ Баваріи можно судить по расходамъ на культуры и дороги. По отчетамъ министерства финансовъ, стоимость культуръ составляла въ среднемъ въ 1902 году 2,48 марки и въ 1903 году 2,42 мк. на гектаръ лѣсной площади. На постройку новыхъ дорогъ было израсходовано въ 1902 г.—1,50 мк. и въ 1903 г.—1,48 марки на гектаръ лѣсной площади, на поддержаніе старыхъ дорогъ—0,12 и 0,11 марки на гектаръ. Съ прибавкою стоимости работъ, возложенныхъ на сервитутовладѣльцевъ, общій дорожный расходъ достигалъ: въ 1902 г.—1,81 мк. и въ 1903 г.—1,77 марки на гектаръ.

Средняя выручка за 1 фесметръ (куб. метръ) древесины составляла:

	1902 г.	1903 г.
	марокъ.	
въ общемъ	10,44	11,37
подѣлочной древесины . .	15,30	16,90
дровяного лѣса	6,52	6,51

Доходъ съ 1 гектара продуктивной лѣсной почвы, за вычетомъ стоимости производства, составлялъ въ 1902 г. 38,69 мк. и въ 1903 г. 37,16 марки. Побочныя пользованія дали въ 1902 г. 1,69 и въ 1903 г. 1,41 марки на гектаръ.

Происхожденіе моховыхъ болотъ. Въ статьѣ „Неблагопріятное вліяніе вѣтра и открытаго положенія на культуру почвы“, помѣщенной въ „Allgemeine Forst-und Jagdzeitung“, г. Эмейсъ развиваетъ взглядъ, что громадныя моховыя болота и верещатники сѣверо-западной Германіи своимъ происхожденіемъ обязаны дѣйствію холодныхъ и сырыхъ морскихъ вѣтровъ, которые сдѣлали почву неудобною для лѣсной растительности. Встрѣчающіеся въ моховыхъ болотахъ остатки деревьевъ свидѣтельствуютъ о существованіи когда-то въ сѣверной Германіи лѣсовъ. Постепенное накопленіе

въ почвѣ кислаго гумуса и происходящее вслѣдствіе этого обѣдненіе почвы питательными веществами и постепенное заболачиваніе ея повлекло за собою исчезновеніе лѣсовъ. Непосредственному дѣйствію вѣтра на деревья Эмейсъ придаетъ мало значенія.

Дѣйствіе молніи на деревья. Въ журналѣ „Naturwissenschaftliche Zeitschrift für Land und Forstwirtschaft“ Тюбефъ даетъ нѣсколько изображеній цѣлыхъ группъ деревьевъ, погибшихъ вслѣдствіе пораженія молніей. Такое групповое засыханіе деревьевъ Тюбефъ приписываетъ дѣйствію такъ называемой „разсѣянной молніи“, цѣлый пучокъ развѣтвленій которой поражаетъ сразу нѣсколько деревьевъ, находящихся на небольшой кругообразной площадкѣ. При этомъ сильныя удары молніи приходятся только на одно или нѣсколько пораженныхъ деревьевъ, на которыхъ можно замѣтить и внѣшніе признаки разрушительнаго дѣйствія молніи. Сосѣднія же деревья засыхаютъ или отъ болѣе слабыхъ ударовъ молніи, неспособныхъ раздробить дерево и даже причинить ему раны, или же отъ искръ, отскакивающихъ отъ деревьевъ, непосредственно пораженныхъ молніей. Высказанное Эбермайеромъ предположеніе, что деревья, не имѣющія внѣшнихъ признаковъ пораженія молніей, засыхаютъ отъ „внутренняго“ или „возвратнаго“ удара, изслѣдованіями Тюбефа не подтверждается.

С. А. Б.

Справочный отдѣлъ.

Предстоящіе торги и поставки.

1 мая въ полтавской казен. палатѣ, въ 12 ч., съ переторжкою чрезъ 3 дня, торги на поставку на 1, 2, 3 и 4 года дровъ для войскъ въ губерніи, въ количествѣ 1.177 саж. въ годъ на сумму 4.575 руб.

4 мая въ хозяйств. комитетѣ охтенскаго порохов. завода (С.-Петербургъ), въ 12 ч., торгъ на поставку въ четырехъ партіяхъ дровъ: однопол. берез. и ольхов. 9.106 саж. и трехпол. разнородныхъ 856 саж.

10 мая въ ярославскомъ кадетскомъ корпусѣ, въ 12 ч., торги на поставку на 1907 г. однополн. разнородныхъ дровъ до 2.200 саж.

12 мая во 2-мъ кадетскомъ корпусѣ, въ 11½ ч., торги на поставку дровъ: берез. 500 саж., осин. 100 саж. и смѣси 1.700 саж.

15 мая въ херсонскомъ губерн. распор. комитетѣ, съ переторжкою чрезъ 3 дня, торги на поставку для войскъ въ губерніи 7.366 саж. дровъ на сумму 117.935 р.

15 мая въ хозяйств. комитетѣ петербург. военно-фельдшер. школы, въ 12 ч., торги на поставку на 1907 г. 1.793 саж. разнородныхъ дровъ.

16 мая въ хозяйств. комитетѣ военно-суднаго управленія (С.-Петербургъ, Мойка), въ 2 ч., торги на поставку дровъ: березовыхъ 1.300 саж. и осин. 100 саж.

Редакторъ-издатель Н. С. Нестеровъ.

Управленіе Сарапульскаго Удѣльнаго Округа

симъ объявляетъ, что 3 и 4 мая сего 1906 года въ селѣ Благовѣщенскомъ заводѣ, Уфимскаго уѣзда, будутъ произведены торги, безъ переторжки, какъ устные, такъ и посредствомъ запечатанныхъ объявленій, на продажу изъ Благовѣщенской лѣсной дачи I-го Уфимскаго имѣнія 404 дѣлянокъ преимущественно липоваго лѣса, площадью 413,46 десятинъ, всего на сумму 75.033 рубля. Подробныя свѣдѣнія о продаваемыхъ участкахъ, а также условія продажи можно получать въ Управленіи Сарапульскаго Удѣльнаго Округа и у Управляющаго I Уфимскимъ имѣніемъ въ г. Уфѣ.

3—3

VIII-й годъ
изданія.ОТКРЫТА ПОДПИСКА НА 1906 ГОДЪ
НА ЕЖЕНЕДѢЛЬНЫЙ ЖУРНАЛЬVIII-й годъ
изданія.

ЛѢСОПРОМЫШЛЕННЫЙ ВѢСТНИКЪ.

ЖУРНАЛЬ ЛѢСНОГО ХОЗЯЙСТВА, ЛѢСОПРОМЫШЛЕННОСТИ И ТОРГОВЛИ ЛѢСОМЪ.

ПОДПИСНАЯ ЦѢНА на годъ 6 рублей и на полгода 4 рубля.

ПОДПИСКА НА ЖУРНАЛЬ ПРИНИМАЕТСЯ въ конторѣ редакціи (Москва, Петровско-Разумовское)
и въ извѣстныхъ книжныхъ магазинахъ.

Редакторъ-издатель Н. С. Нестеровъ.

ОБЪЯВЛЕНІЕ

отъ Управленія Ташкентской казенной желѣзной дороги о конкуренціи на поставку
переводныхъ брусевъ.Управленіе Ташкентской казенной желѣзной дороги доводитъ до общаго свѣдѣнія, что на 18 мая 1906 года въ 1 часть
дня, въ помѣщеніи его, находящемся въ г. Оренбургѣ, по Николаевской улицѣ, въ домѣ Иванова, **назначается кон-**
куренція посредствомъ подачи заявленій въ запечатанныхъ конвертахъ на поставку 106 комплектовъ переводныхъ
брусевъ, состоящихъ изъ 59 шт. въ каждомъ комплектѣ брусевъ, размѣромъ:

12"×7"×2 с.	3 шт.	7 1/2"×5 1/2"×1,85 с.	5 шт.
12"×7"×1,95 с.	3 "	" " 1,70 с.	6 "
10"×7"×2 с.	2 "	" " 1,55 с.	9 "
10"×7"×1,25 с.	7 "	" " 1,40 с.	12 "
7 1/2"×5 1/2"×2,20 с.	3 "	" " 1,25 с.	2 "
9 1/2"×5 1/2"×2,10 с.	5 "	10"×3 1/2"×0,39 с.	2 "

къ срокамъ не позже 1-го іюля 1906 года.

Означенные переводные брусья должны удовлетворять установленнымъ на дорогѣ техническимъ условіямъ.
Заявленія, подаваемые къ конкуренціи, должны быть обеспечены залогомъ въ размѣрѣ 50% отъ предлагаемой суммы
поставки.Экземпляры правилъ участія въ конкуренціи, проекта договора и техническихъ условій желающіе могутъ получать
почтой или лично во всѣ присутственные дни съ 9 часовъ утра до 3 часовъ дня въ конторѣ матеріальной службы Упра-
вленія дороги (гор. Оренбургъ, Николаевская улица, домъ Ладыгина). Тамъ же можно получать и всѣ необходимыя справки
и разъясненія.Результаты конкуренціи подлежатъ обсужденію Совѣта Управленія дороги, который и постановляетъ рѣшенія о пре-
доставленіи поставки.

3—2

Продолжается подписка на 1906 г. (годъ восьмой) на ЖУРНАЛЬ

ПОЧВОВѢДѢНІЕ.

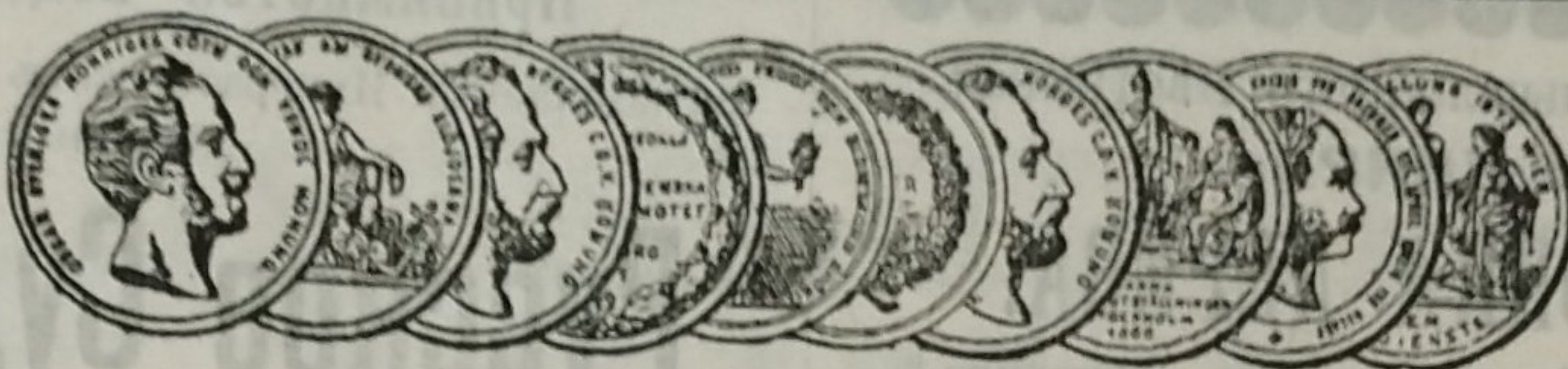
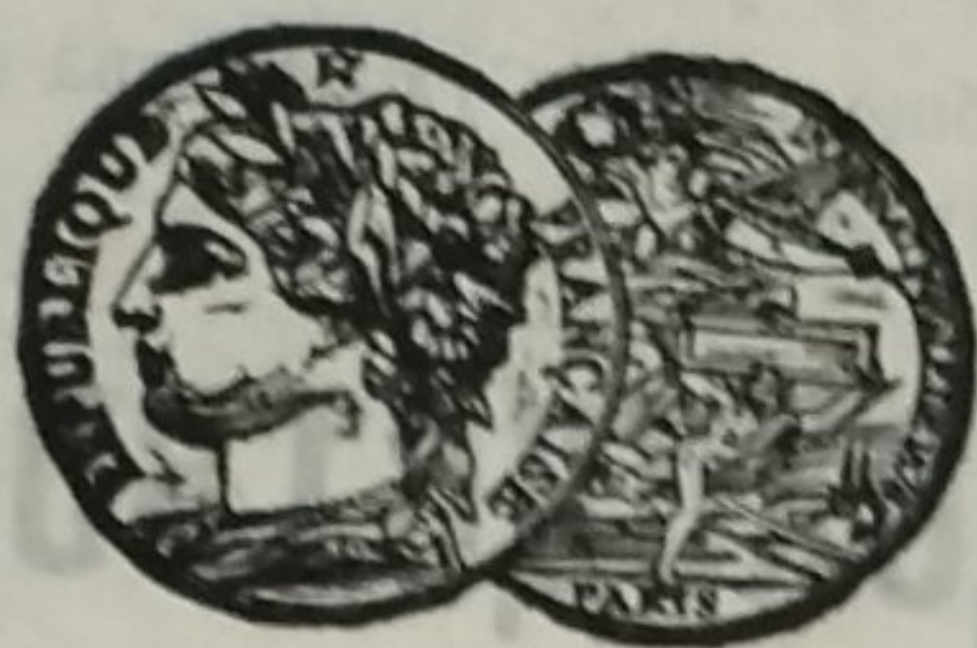
Изданіе почвенной комиссіи Императорскаго Вольнаго Экономическаго Общества подъ редакціей П. В. Отоцкаго.

Редакціонный комитетъ: Пр.-доц. Н. П. Адамовъ, проф. П. Ф. Бара-
раковъ, докт. геол. Н. А. Богословскій, Г. Н. Высоцкій, проф.
Н. Д. Глинка, проф. П. А. Земятченскій, проф. Д. О. Ивановскій,
А. А. Измаильскій, проф. П. С. Коссовичъ, проф. Г. И. Танфильевъ,
проф. А. Ф. Фортунатовъ и д-ръ фил. А. А. Яриловъ.Журналъ научный, физико-географическій. Посвященъ изуче-
нію современной жизни земной коры. Преимущественное внима-
ніе удѣляется вопросамъ научнаго почвовѣдѣнія—педологии и
почвенно-оцѣночному дѣлу. Постоянные отдѣлы: 1) статьи ориги-
нальныя, 2) статьи переводныя, 3) библиографія русская и ино-
странная, 4) хроника общая, 5) хроника почвенно-оцѣночна-
го дѣла, 6) хроника учебныхъ и ученыхъ учреждений, 7) дѣя-
тельность Почвенной Комиссіи и 8) справочный отдѣлъ.Въ 1906 г. выйдутъ 4 книжки, отъ 5 до 10 печ. листовъ каж-
дая, съ картами, чертежами и иллюстраціями въ текстѣ. Под-
писная цѣна за годъ 6 руб. съ перес. и дост.

Адресъ редакціи: С.-Петербургъ, Троицкій просп., № 18, кв. 10.

Въ журналѣ помѣщали свои статьи и замѣтки слѣдующія
лица:Пр.-доц. Н. П. Адамовъ, проф. Н. И. Андрусовъ, проф.
Е. Нелгу (Нанси), В. М. Арцыховскій, проф. П. Ф. Бараковъ,
А. Безсоновъ, Л. С. Бергъ, Л. Б. Берштейнъ, проф. Н. А. Бо-
гословскій, проф. Ед. Вгückner (Галле), Д. Н. Вихманъ, В. А.Власовъ, Г. Н. Высоцкій, Е. А. Гейнцъ, проф. К. Д. Глинка,
В. И. Гомилевскій, проф. А. Я. Гордягинъ, проф. Н. Gravelius
(Дрезденъ), Н. А. Димо, † проф. В. В. Докучаевъ, пр.-доц. А. А.
Еленкинъ, В. В. Завьяловъ, В. Загорскій, С. А. Захаровъ,
проф. П. А. Земятченскій, проф. Д. О. Ивановскій, В. И. Ива-
новъ, проф. Л. А. Ивановъ, К. С. Карпызовъ, проф. П. С. Кос-
совичъ, пр.-доц. С. П. Кравковъ, П. Н. Крашевскій, Н. И. Криш-
тафовичъ, Ф. Ф. Крыштофовичъ, А. П. Левицкій, маг. Э. Ф.
Лесгафтъ, К. А. Мацѣвичъ, И. И. Мещерскій, проф. Г. Ф.
Морозовъ, А. Мулинъ, проф. А. И. Набокинъ, пр.-доц. Д. Н.
Недубовъ, С. Неуструевъ, Л. Ножинъ, Е. В. Оппоковъ, П. В.
Отоцкій, М. А. Ошанинъ, проф. А. П. Павловъ, Б. Б. Полю-
новъ, Л. И. Прасоловъ, Н. И. Прохоровъ, проф. Е. Ramann
(Мюнхенъ), П. Розовъ, проф. А. Н. Сабанинъ, г. Савичъ, А. А.
Савостьяновъ, Д. Сажинъ, † Е. М. Сибирцевъ, † проф. Н. М.
Сибирцевъ, проф. Н. А. Соколовъ, Л. Н. Столица, В. Н. Сука-
чевъ, пр.-доц. В. И. Таліевъ, проф. Г. И. Танфильевъ, А. П.
Тольскій, С. Ф. Третьяковъ, Н. М. Тулайковъ, Г. Тумашъ,
пр.-доц. П. А. Тутковскій, † А. Р. Ферхманъ, проф. А. Ф.
Фортунатовъ, И. К. Фрейбергъ, А. П. Черный, А. А. Шалаба-
новъ, И. Л. Щегловъ, пр.-доц. С. В. Щусевъ, д-ръ А. А.
Яриловъ.Годовые экземпляры журнала, начиная съ 1899 г. (осталось незнач.
колич. экз.), можно получать по 5 рублей.

3—2



АКЦИОНЕРНОЕ ОБЩЕСТВО
МАШИНОСТРОИТЕЛЬНЫХЪ ЗАВОДОВЪ

І. и К. Г. БОЛИНДЕРА

въ СТОКГОЛЬМЪ—ШВЕЦІЯ.

Основано въ 1844 году.

МАШИНЫ

ДЛЯ ОБРАБОТКИ ДЕРЕВА.

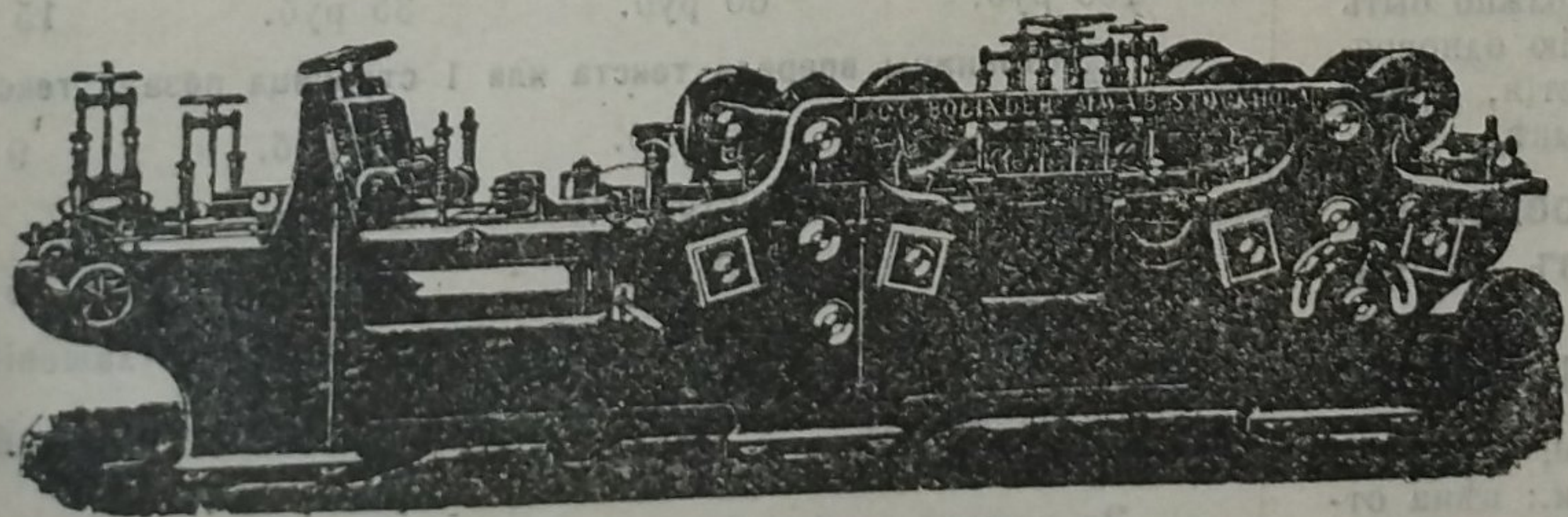
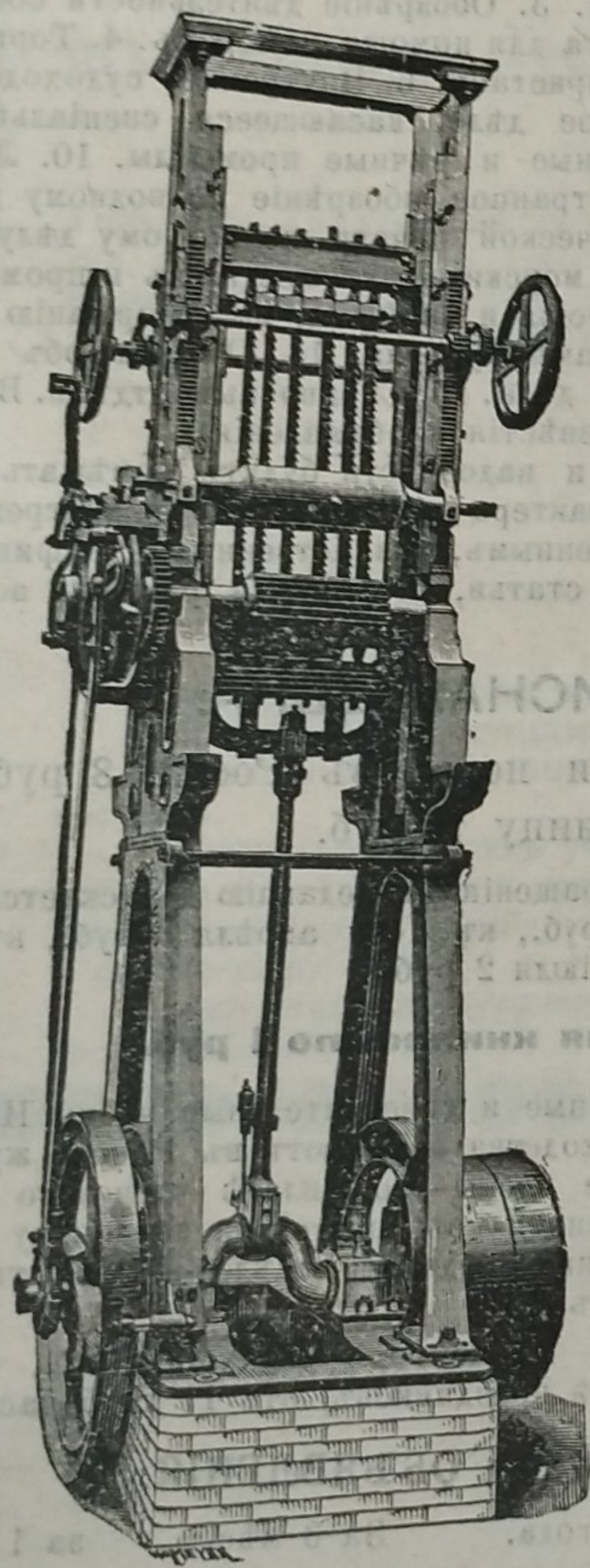
Строгальные станки новѣйшей конструкции и недостигнутой еще по сіе время производительности изготовляются въ болѣе чѣмъ 30 величинъ. Съ нашимъ строгальнымъ станкомъ № 12 была достигнута производительность въ 100000 футъ или 43000 аршинъ гребня и паза въ теченіе 10 час.

Высшая награда «GRAND-PRIX» на всемирной выставкѣ въ Парижѣ 1900 г.

КОНТОРА

въ С.-Петербургѣ — Васил.
Островъ, 9-я линія, № 4,
Техническая контора
Ад. Квельгрекѣ.

Заводъ въ СТОКГОЛЬМЪ—ШВЕЦІЯ.



Остерегаться поддѣлокъ, выдаваемыхъ за производство нашихъ заводовъ!