

ЛѢСОПРОМЫШЛЕННЫЙ ВѢСТНИКЪ.

ЖУРНАЛЪ ЛѢСНОГО ХОЗЯЙСТВА, ЛѢСНОЙ ПРОМЫШЛЕННОСТИ И ТОРГОВЛИ ЛѢСОМЪ.
ВЫХОДИТЪ ЕЖЕНЕДЕЛЬНО.

Подписная цѣна съ доставкой и пересылкой: на годъ—шесть рублей и на полгода—четыре рубля; отдѣльные номера по 25 коп.

За напечатаніе объявленій на послѣднихъ страницахъ взимается за одинъ разъ: за цѣлую страницу—30 руб., за $\frac{1}{2}$ страницы—20 руб., за $\frac{1}{4}$ страницы—12 руб., за $\frac{1}{8}$ страницы—8 руб. и за строку петита въ 25 буквъ—20 к. При повтореніи дѣлается скидка по особому тарифу редакціи. За пересылку отдѣльныхъ объявленій, вѣсомъ до 1 лота, взимается по 50 коп. и по 25 коп. за каждый добавочный лотъ, съ каждой сотни экземпляровъ. За перемѣну адреса уплачивается 60 коп.

Подписка принимается въ конторѣ Редакціи и въ извѣстныхъ книжныхъ магазинахъ. Объявленія принимаются въ конторѣ Редакціи и конторахъ объявленій Петербурга и Москвы.

Адресъ Редакціи и Конторы: Москва, Долгоруковская улица, домъ № 42.

Статьи, присылаемыя для напечатанія, могутъ въ случаѣ надобности подвергаться сокращеніямъ и измѣненіямъ. Статьи, присылаемыя безъ обозначенія условій гонорара, считаются безплатными. Статьи, признанныя Редакціей неудобными для напечатанія, сохраняются 3 мѣсяца и возвращаются авторамъ за ихъ счетъ. О присылаемыхъ въ Редакцію новыхъ книгахъ даются въ журналѣ отзывы или помѣщаются объявленія.

Редакція открыта ежедневно, кромѣ праздничныхъ дней, отъ 11 до 4 часовъ дня. Для личныхъ объясненій редакторъ принимаетъ по субботамъ отъ 6 до 7 час. вечера и по воскресеньямъ отъ 12-ти до 2-хъ часовъ дня.

№ 18.

2-го М А Я

1902 г.

СОДЕРЖАНІЕ.

Лѣсные пожары и мѣры борьбы съ ними. (Окончаніе). С. Г. Ната. — Пятидесятилѣтній юбилей П. О. Раффа. (Съ рисунк.). — Опытъ хозяйственной разработки липы въ усть-жерженскомъ лѣсничествѣ, Нижегородской губ. П. Г. Асцитидійскаго. — Лѣсоторговый отдѣлъ. Вывозъ лѣса изъ Нарвы въ 1901 году. — Операциі товарищества „Петра Бѣляева наследники“ за 1901 годъ. — Торги по шостенскому лѣсничеству, Черниговской губ. — Торги по сосницкому лѣсничеству, Черниговской губ. — Торги по лебедянскому лѣсничеству, Тамбовской губ. — Торги по быстриченскому лѣсничеству, Тамбовской губ. — Торги по липецкому лѣсничеству, Рязанской губ. С. Б. — Козловъ. Н. Ускова. — Чердынъ. В. А. Бялко. — Изъ Козмодемьянска. Г. Б. — Астрахань. — Хроника. Объ удостовѣреніи пригодности воднаго пути для сплава. — Объ исправленіи р. Ветлуги. Г. Б. — Запасы лѣсныхъ сѣмянъ въ казенныхъ складахъ къ 1 апрѣля. — Праздникъ древонасажденія въ деревнѣ. — Съѣздъ управляющихъ государственными имуществами въ Тифлисѣ. — Изслѣдованіе лѣсовъ въ Сибири. — Праздникъ древонасажденія въ Царицынѣ. — Сокращеніе заготовки лѣса въ Финляндіи. — Справочный отдѣлъ. Предстоящіе торги и поставки. — Объявленія.

Лѣсные пожары и мѣры борьбы съ ними.

(Окончаніе.)

Какъ извѣстно, всякій лѣсной пожаръ можетъ быть значительно ослабленъ и даже совершенно задержанъ и прекращенъ встрѣчнымъ огнемъ. Но чѣмъ сильнѣе вѣтеръ, чѣмъ гуще покровъ и чѣмъ больше опасность въ пожарномъ отношеніи представляетъ насажденіе, тѣмъ осторожнѣе слѣдуетъ примѣнять эту мѣру. Практика даетъ цѣлый рядъ указаній, при соблюденіи которыхъ встрѣчный огонь можетъ быть примѣняемъ съ несомнѣнною пользою. Главными условіями успѣха являются: правильный выборъ мѣста, съ котораго должно пустить встрѣчный огонь, достаточное количество рабочихъ и своевременный спускъ огня. Мѣсто должно быть выбрано на дорогѣ, на квартальной, граничной или проведенной для обрѣза уже во время пожара просѣкѣ, достаточной ширины, съ канавками предохраняющими отъ перехода огня за линію. Встрѣчный огонь, двигаясь къ пожару, долженъ въ первое время распространяться по поверхности почвы, не переходя на вѣтви и верхушки деревьевъ. И чѣмъ сильнѣе вѣтеръ и чѣмъ опаснѣе въ пожарномъ отношеніи насажденіе, тѣмъ на большемъ пространствѣ до встрѣчи

съ пожаромъ огонь долженъ оставаться бѣглымъ. Поэтому и участокъ, выбранный для спуска огня, долженъ быть по возможности лишенъ кустарника и подроста, угнетенныхъ, съ низко сидящими вѣтвями деревьевъ и проч. Если соответствующаго участка не находится, то необходимо принять мѣры, указанные при сооруженіи противопожарныхъ просѣкъ, т. е. вырубать все, что можетъ способствовать переходу огня на вѣтви и вершины деревьевъ, по крайней мѣрѣ на полосѣ отъ 5 до 10 сажень шириною. Достаточное количество рабочихъ необходимо для того, чтобы не пропустить огонь за линію, въ то именно насажденіе, для спасенія котораго и предпринимается обжигъ. Если, напримѣръ, операціонною линіею выбрана квартальная просѣка, то отъ мѣста спуска огня, въ зависимости опять таки отъ силы вѣтра и характера насажденій, въ обѣ стороны по канавкѣ, сажень на 10 или 20 становится отъ 1 до 3 рабочихъ на каждую сажень, какъ для того, чтобы не пропустить огня за линію, такъ и для того, чтобы, слѣдуя за его распространеніемъ, дать огню должное направленіе. Для заживанія или спуска встрѣчнаго огня нѣтъ надобности на краю канавы собирать въ валъ сухой листь, хворостъ и прочіе горючіе матеріалы, на почвѣ находящіеся; поджигая ихъ, этимъ самымъ

можно только способствовать переходу огня сразу на вѣтви и вершины ближайшихъ къ просѣлкѣ деревь, а тогда одинъ шальной порывъ вѣтра можетъ стоять цѣлой дачи, вдобавокъ, можетъ быть и человѣческихъ жертвъ. Гораздо безопаснѣе поджечь траву, отступая около аршина отъ канавки; тогда огонь распространяется медленнѣе, не грозитъ ни людямъ, ни насажденіямъ и легче управлять имъ.

Остается сказать еще нѣсколько словъ о торжественномъ моментѣ спуска встрѣчнаго огня. Кто пережилъ этотъ моментъ самъ, кто, стоя лицомъ къ лицу съ огнемъ, выжидалъ, „когда сдѣлается чувствительнымъ движеніе къ нему воздуха“, въ то время, какъ огонь, гонимый вѣтромъ, стѣною бросался впередъ, подобно хищному звѣрю, превращая сразу цѣлыя группы деревь въ сплошной адъ огня, грозя каждую минуту превратить въ головешку и самого „чающаго этого движенія“, — тотъ, вѣроятно, другой разъ поторопится пустить огонь раньше — и хорошо сдѣлаетъ! Дѣйствительно, предлагаемый въ пунктѣ 5 циркуляра лѣсного департамента 1845 г. за № 2562 способъ спуска огня въ то время, когда обнаружится тяга воздуха къ пожару, годится лишь въ исключительномъ случаѣ — совершенно тихаго пожара, который безопасно можно подпустить близко. Вообще скорѣе можно согласиться съ Gerdin'омъ, который на основаніи обширной практики даетъ слѣдующія нормы для зажиганія встрѣчнаго огня: при медленно подвигающемся пожарѣ — около 50 шаговъ, а при сильномъ вѣтрѣ, сухомъ покровѣ и почвѣ — до 200 и болѣе шаговъ *).

Мы обыкновенно поступали слѣдующимъ образомъ: при медленномъ движеніи пожара зажигали покровъ въ нѣсколькихъ мѣстахъ одновременно, въ моментъ, когда пламя начинаетъ показываться на фонѣ горящаго насажденія; при быстромъ же движеніи, — когда явственно слышенъ трескъ и шумъ подвигающагося пожара. Такимъ образомъ болѣе точное опредѣленіе момента спуска встрѣчнаго огня, какъ и разработка другихъ мѣропріятій въ борьбѣ съ пожарами ждуть услугъ со стороны присущей нашему лѣсоводу наблюдательности. Во время тушенія всякаго пожара не слѣдуетъ упускать изъ виду сосѣднихъ насажденій, расположенныхъ съ подвѣтренной стороны. Для этого полезно отряжать нѣсколько человѣкъ конныхъ и пѣшихъ, исключительно для наблюденія вдоль линіи огня, на полосѣ сажень въ 20—100, въ зависимости отъ силы вѣтра, — на случай, если отъ залетѣвшей искры или „галки“ начнетъ гдѣ-нибудь горѣть. Мы знаемъ случай, когда 5 человѣкъ, отряженныхъ съ этою цѣлью, потушили 28 возникавшихъ такимъ образомъ пожаровъ. Лѣсной пожаръ, какъ извѣстно, утихаетъ значительно къ вечеру, когда росой увлажненный покровъ представляетъ менѣе благопріятныя условія для горѣнія. Этимъ обстоятельствомъ, въ особенности при сильныхъ пожарахъ, нужно пользоваться. Для этого то и важно сберегать силы людей, чтобы послѣдній натискъ, послѣдній, такъ сказать, токъ приберечь для того момента, когда огонь самъ по себѣ ослабѣ. Но и послѣ того, какъ огонь прекращенъ, пожаръ остановленъ,

нельзя еще и думать объ отдыхѣ. Необходимо ночью же обрыть пожаръ и потушить, присыпая землею, горящіе внутри пожарища стволы, корни, валежъ и проч.; это весьма важно и требуетъ значительнаго количества людей и болѣе внимательнаго отношенія въ случаѣ пожара на торфяной почвѣ. Затѣмъ не менѣе важно нѣсколько разъ ночью обойти пожарище, чтобъ лично убѣдиться, что всѣ на своихъ мѣстахъ и заняты дѣломъ, а не спятъ у костровъ, разведенныхъ въ томъ самомъ насажденіи, которое такимъ трудомъ едва-едва удалось спасти.

Въ заключеніе мы не можемъ не коснуться одной нѣсколько деликатной стороны дѣла. Намъ кажется, что, получая даровой и при томъ столь интенсивный трудъ со стороны призванныхъ для тушенія лѣсного пожара рабочихъ-крестьянъ, лѣсовладѣльцу слѣдовало бы позаботиться о томъ, чтобы приготовить хотя бы чистую хорошую воду для утоленія жажды рабочихъ. Кому приходилось работать нѣсколько часовъ подрядъ въ борьбѣ съ огнемъ, тѣ, я полагаю, припомнятъ, какая неутолимая жажда мучила ихъ!

IV.

Изъ настоящаго бѣглаго очерка достаточно видно, какъ важно при тушеніи лѣсныхъ пожаровъ, чтобы распоряжающійся зналъ хорошо мѣстность, всѣ тропки, всѣ дороги и просѣки, на которыя можно опираться, зналъ бы также и помнилъ, гдѣ расположены насажденія, опасныя въ пожарномъ отношеніи.

Хладнокровіе, быстрота рѣшенія, умѣнье распорядиться имѣющимися силами рѣшаютъ дѣло. Конечно, все это легче расписывать, сидя у себя въ кабинетѣ, но тамъ, въ огнѣ, когда каждую минуту передъ вами возникаютъ новыя неожиданности, когда нужно на все отвѣтить, все обдумать, всѣмъ распорядиться и все время удерживать въ памяти планъ громаднаго района, охваченнаго пожаромъ, когда среди этого бушующаго моря огня нужно сохранить полное спокойствіе и энергію духа, чтобы одновременно бороться и не подвергать риску жизнь многихъ людей, когда приходится сознавать, что каждый промахъ, каждая ошибка могутъ повлечь за собою непоправимыя бѣдствія, — тамъ въ огнѣ другое дѣло, тамъ самому опытному лѣсовику мудрено поручиться за исходъ пожара!..

Вотъ почему мы думаемъ, что мѣры, предпринятые въ лѣсу до пожара къ ограниченію района огня, къ изолированію опасныхъ въ пожарномъ отношеніи насажденій, къ удержанію огня въ извѣстныхъ, заранее опредѣленныхъ границахъ, словомъ — къ приведенію лѣсной дачи къ такому состоянію, при которомъ возникновеніе въ ней огня было бы заранее предусмотрѣно, должно принести несомнѣнную пользу въ борьбѣ съ лѣсными пожарами.

Руководящею нитью при выборѣ такихъ мѣропріятій должны служить исключительно указанія практики. Вѣдь работа при тушеніи лѣсныхъ пожаровъ сводится на практикѣ къ двумъ категоріямъ: мѣры ограниченія района огня и мѣры прекращенія его (собственно тушеніе). Насколько послѣдняя категорія дѣйствій, на-

*) Die Wald-Heide und Moorbrände.

правленныхъ къ прекращенію огня, не можетъ имѣть мѣста въ лѣсу ранѣе появленія въ немъ пожара, настолько первая, касающаяся ограниченія огня въ лѣсу, можетъ быть достигнута заблаговременно. Для этого годятся главнымъ образомъ тѣ самые способы, къ которымъ приходится прибѣгать во время самаго пожара; но предпринятія заблаговременно работы эти могутъ быть исполнены цѣлесообразнѣе и лучше.

Изслѣдуя насажденія устраиваемой въ пожарномъ отношеніи дачи, мы можемъ распредѣлить встрѣчающіяся въ ней насажденія по степени опасности ихъ въ пожарномъ отношеніи. Допустимъ для примѣра, что мы условимся обозначить возрастающую опасность въ пожарномъ отношеніи насажденій послѣдовательнымъ рядомъ цифръ: I, II, III... и т. д., такъ что первая изъ нихъ будетъ характеризовать типъ насажденія менѣе всего опасный, послѣдняя же —наиболѣе опасный въ пожарномъ отношеніи. Далѣе представимъ себѣ, что мы составимъ подробное описаніе этихъ участковъ и укажемъ не только причины опасности ихъ въ пожарномъ отношеніи, но и намѣтимъ мѣры для устраненія такой опасности. Кромѣ того мы составимъ особый спеціальныи планъ дачи, гдѣ будутъ указаны всѣ дороги, просѣки и тропы различною условною окраскою, въ зависимости отъ значенія ихъ при тушеніи пожара. На томъ же планѣ разнотипности окраски (хотя бы тушью) будутъ иллюминированы насажденія по степени ихъ пожарной опасности, по приведеннымъ въ описаніи характеристикамъ. Я полагаю, что обладаніе такимъ планомъ можетъ оказать громадную услугу тому, кто распоряжается тушеніемъ пожара. Но этого мало: такого рода планъ облегчитъ намъ достиженіе главной цѣли—осуществленіе противопожарныхъ мѣръ въ дачѣ, такъ какъ исполненіе предначертаній такого плана поведетъ за собою переходъ пожароопасныхъ насажденій высшихъ разрядовъ въ низшіе при помощи цѣлесообразныхъ прорѣживаній, уборки валежа, вырубки подлѣска, травкошенія, снятія мохового покрова и пр.

Раздѣленіе значительныхъ по площади участковъ насажденій, опасныхъ въ пожарномъ отношеніи, на болѣе мелкіе; отграниченіе ихъ другъ отъ друга охранными рѣдинами или искусственными опушками изъ листовнаго лѣса, широкими просѣками, обрытыми канавками; пересѣченіе такого рода насажденій грунтовыми дорогами, взамѣнъ пролегающихъ по сравнительно безопаснымъ насажденіямъ; устройство въ большихъ дачахъ особыхъ пожарныхъ околотовъ, отдѣленіемъ ихъ другъ отъ друга широкою полосой, предназначаемою для сельскохозяйственнаго пользованія, въ надѣлъ лѣсной стражи; отдѣленіе другъ отъ друга насажденій, на торфяникахъ просѣкою съ прорубкою въ обѣ стороны отъ нея полосы лѣса, шириною въ $1\frac{1}{2}$ раза больше, чѣмъ высота деревьевъ, проведеніе по этой просѣкѣ узкой, но глубокой канавки, засыпанной до верху пескомъ, въ особенности при переходѣ такихъ торфяныхъ болотъ отъ сосѣдняго владѣльца; изолированіе помощью мѣръ, предпринимаемыхъ во время тушенія пожара смежныхъ между собою, но различ-

ныхъ въ пожарномъ отношеніи насажденій—вотъ возможные предначертанія такого плана. Болѣе внимательное изученіе характера насажденій въ намѣченномъ направленіи позволитъ хозяину постепенно расширять и выборъ противопожарныхъ мѣропріятій.

Обнимая, такимъ образомъ, предметъ въ цѣлости, взглядъ нашъ пріобрѣтаетъ ту ширину, благодаря которой намъ станетъ яснымъ планъ будущихъ дѣйствій, направленныхъ къ достиженію наибольшей безопасности лѣса отъ пожара, а настойчивое исполненіе предначертаній этого плана должно привести къ тому, что даже въ случаѣ возникновенія пожара въ дачѣ, мы рискуемъ нѣкоторыми потерями лишь въ ограниченной части насажденій, но не потеряю всей дачи.

Въ настоящее время, когда мы открыто приняли опредѣленную политику, когда мы, повидимому, разъ навсегда оставили принципъ „laissez faire, laissez passer“ и не позволяемъ уже болѣе природѣ предлагать намъ листовныя насажденія, взамѣнъ хвойныхъ, когда тѣмъ самымъ мы отнимаемъ у природы одно изъ важнѣйшихъ средствъ борьбы ея съ огнемъ, намъ поневолѣ приходится задумываться объ этомъ, намъ приходится взять на себя охрану тѣхъ искусственныхъ хвойныхъ насажденій, для созданія которыхъ мы собираемся убить столько труда и столько денегъ! Поэтому лѣсоохранительное дѣло не можетъ оставаться statu quo и наши противопожарныя мѣропріятія въ лѣсахъ требуютъ существенныхъ дополненій.

С. Намъ.

г. Коломна.

Пятидесятилѣтній юбилей П. Ѳ. Раффа.

20-го апрѣля исполнилось пятьдесятъ лѣтъ государственной службы управляющаго государственными имуществами Таврической и Екатеринославской губерній Петра Ѳеодоровича Раффа—опытнаго лѣсовода и администратора. Юбиляръ родился въ 1833 г. въ г. Мценскѣ, Орловской губ. Любовь къ лѣсу и къ природѣ онъ унаслѣдовалъ отъ своего отца,—по происхожденію нѣмца (изъ Вюртемберга), явившагося въ Россію въ 1812 г. офицеромъ наполеоновской арміи.

Студентъ медикъ V курса, насильно попавшій въ военную службу и произведенный вкорѣ въ офицеры, отецъ П. Ѳ., раненый и взятый въ плѣнъ подъ Смоленскомъ, былъ отправленъ въ Самарскую губ.; тамъ онъ обжился и рѣшилъ навсегда остаться въ Россіи, женившись на дочери тульского помѣщика Ивашкина. Сначала онъ управлялъ большими частновладѣльческими имѣніями, а затѣмъ сдѣлался лѣснымъ ревизоромъ.

Петръ Ѳеодоровичъ воспитывался въ калужской гимназіи, а затѣмъ поступилъ въ С.-Петербургскій лѣсной корпусъ (теперешній лѣсной институтъ), по окончаніи курса въ которомъ онъ тотчасъ же, въ 1852 г., девятнадцатилѣтнимъ юношей былъ зачисленъ по лѣсному вѣдомству въ таксаціонную партію.

Съ тѣхъ поръ и началась непрерывная 50-лѣтняя его служба. Таксаторъ въ приволжскихъ губерніяхъ—

Симбирской, Казанской, Саратовской и южных—Кіевской и Полтавской; затѣмъ лѣсничій въ Калужской, далѣе ревизоръ въ Тульской (въ 60-хъ годахъ), губернскій лѣсничій съ 70-хъ годовъ въ Могилевской и Волынской губерніяхъ и, наконецъ, управляющій (съ половины 70-хъ годовъ) въ Твери, Минскѣ и въ Крыму—таковъ служебный путь почтеннаго юбиляра. Его разнообразная и неустанная дѣятельность по веденію обширнаго лѣсного дѣла, сложная работа по устройству крестьянскаго быта на Волыни, продолжительные, постоянно возникавшіе судебно-межевые процессы въ Волынской и Минской губерніяхъ создали ему большую опытность и широту взгляда на задачи лѣсного хозяйства.

Какъ лѣсоводъ, большая часть службы котораго протекала на сѣверо-западѣ, въ районахъ широкой лѣсной эксплоатации, среди огромныхъ площадей естественныхъ лѣсовъ, П. О. Раффъ всегда былъ убежденнымъ, энергичнымъ противникомъ того хищническаго отношенія къ лѣсному дѣлу, которое осуждено изданіемъ лѣсоохранительнаго закона. Стараніями П. О. законъ этотъ введенъ былъ въ Минской губ. не въ очередь, раньше чѣмъ въ другихъ западныхъ губерніяхъ, именно въ 1892 году, когда и закончилась служба П. О. въ Минской губ. Время и послѣдствія не замедлили показать, что примѣненіе въ этой губерніи новаго закона оказалось мѣрою вполне своевременною и прекрасно послужившею интересамъ казны и края.

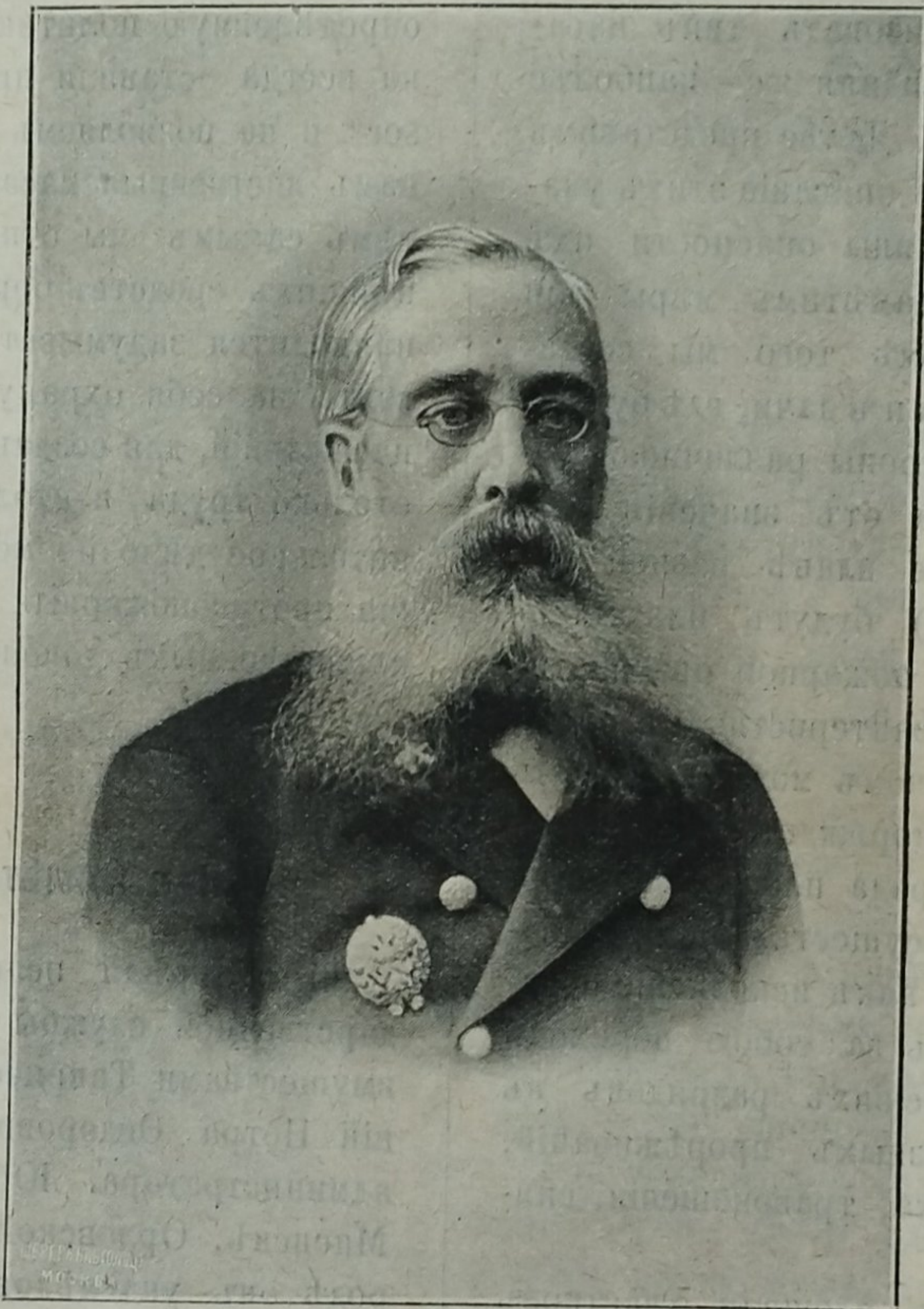
Съ 1892 г. П. О. Раффъ стоитъ во главѣ таврическо-катеринославскаго управленія государственныхъ имуществъ, вѣдающаго разнообразнымъ и сложнымъ дѣломъ въ этомъ обширномъ краѣ съ его естественными и искусственно разведенными лѣсами, садоводствомъ, многочисленными оброчными статьями, для надлежащаго пользованія которыми учреждены спеціальныя должности надзирателей; здѣсь на югѣ П. О. является, какъ и на прежнихъ мѣстахъ своего служенія, тѣмъ же свѣтлымъ руководителемъ, опытнымъ и бережливымъ хозяиномъ. Онъ горячо стоитъ за правильное веденіе полевого, какъ и лѣсного хозяйства, возставая между прочимъ противъ той безсистемной, чрезмѣрной, истощающей почву распашки, къ которой прибѣгаютъ арендаторы казенной земли.

Въ полувѣковой дѣятельности юбиляра нельзя не отмѣтить его способности быстро ориентироваться въ новыхъ условіяхъ, при частыхъ перемѣнахъ мѣстъ службы, умѣть схватывать суть новаго дѣла и ве-

сти его по вѣрному, согласно своимъ убѣжденіямъ, пути.

Такъ, вскорѣ по прибытіи въ Крымъ П. О. проникаетъ въ самый насущный вопросъ края—въ вопросъ объ обезземеленіи татарскаго населенія и своими усиліями ставитъ его широко и устойчиво. Этотъ острый вопросъ края теперь стоитъ хорошо и, надо надѣяться, татарамъ на ихъ общественныя земли и лѣса будутъ выданы владѣнныя записи и этимъ будетъ положенъ конецъ расхищенію этихъ земель.

Какъ начальникъ и человекъ, П. О. пользуется неподдѣльнымъ уваженіемъ и широкою, вполне заслуженною любовью не только настоящихъ своихъ сослуживцевъ и подчиненныхъ, но и когда-либо прежде служившихъ съ нимъ.



П. О. Раффъ.

Опытъ хозяйственной разработки липы въ усть-керженскомъ лѣсничествѣ, Новгородской губ.

Лѣтомъ 1901 года, по порученію съѣзда лѣсныхъ чиновъ Нижегородской губ. мною былъ произведенъ въ усть-керженскомъ лѣсничествѣ опытъ хозяйственной разработки липы на лыко, мочало и уголь. Въ виду того, что липа здѣсь встрѣчается только въ видѣ подлѣска и при томъ не сплошными площадями, а распределена по кварталамъ крайне неравномерно, то мною были выбраны кварталы болѣе или менѣе типичные, т.-е. такіе, какіе обыкновенно назначаются въ лѣсничествѣ для разработки липы.

Вслѣдствіе крайне сухого времени липа отсочала очень плохо. Лыко почти не дралось (это явленіе было общее для всего лѣсничества) и поэтому его было заготовлено только 2750 трубокъ; отъ дальнѣйшей же его заготовки пришлось отказаться, хотя липы, годной на лыки, въ избранныхъ кварталахъ было значительное количество. Нѣсколько лучше было съ липой, годной на мочальникъ (липа рубилась отъ 1-го вершка до 5 вершк.); этой липы было заготовлено 21 куб. сажень, при чемъ получилось 3 куб. сажени мочальника или 699 пучковъ. Въ одинъ пучокъ мѣстные крестьяне обыкновенно складываютъ 3—4 лубка.

Лубокъ заготавливается длиною отъ 4½ до 6 арш., при чемъ, конечно, съ болѣе длинныхъ лубковъ получается и болѣе длинное мочало, а потому и болѣе цѣнное. Мною лубки заготавливались преимущественно 6 арш. и только съ вершинъ выходили недомѣрки, но ихъ было сравнительно немного.

Къ заготовкѣ липы было приступлено въ концѣ іюня; чтобы не упускать времени сока, работа по срубкѣ и снимкѣ лубка производилась большою артелью рабочихъ и была закончена въ 4 дня. По мѣрѣ заготовленія мочальника, онъ отвозился на мочище (старый мельничный прудъ), гдѣ его укладывали въ двухъярусные плиты и тотчасъ же погружали. Работа по срубкѣ, сдиркѣ и погрузкѣ мочальника продолжалась 8 дней; на мочку же потребовалось болѣе 2-хъ мѣсяцевъ и она закончилась 10-го сентября, когда и было приступлено къ сдиркѣ мочала. Эта работа производилась опытными рабочими изъ нестіарской волости, Макарьевского уѣзда, гдѣ почти все населеніе занимается разработкою липы на лыко и мочало и рогожнымъ промысломъ.

Сдирка мочала производилась сдѣльно по 13 коп. съ пуда сухого мочала. Взвѣшивание и приѣмка заготовленного мочала были произведены только 19-го октября, такъ что мочало было хорошо просушено, насколько только возможно при воздушной сушкѣ, чему благопріятствовало и то, что во время просушки мочала на вѣшалахъ (съ 10-го по 20-е сентября) погода стояла сухая, вѣтренная. По взвѣшиваніи сухого мочала оказалось 406 пудовъ. Слѣдовательно съ кубической сажени липы, годной на мочало, получается 0,143 куб. саж. мочальника, съ котораго сдирается въ среднемъ 19,33 пуда мочала (воздушной сушки).

По отзыву скупщиковъ, мочало по своимъ качествамъ, какъ по длинѣ, такъ и по крѣпости и чистотѣ мочальныхъ лентъ, оказалось лучшаго качества.

Оставшіеся послѣ сдирки коры, такъ называемыя тѣла, въ количествѣ 19 куб. сажень, были собраны и, согласно условіямъ, предложеннымъ акцизнымъ вѣдомствомъ, были переработаны на уголь.

Опытъ показалъ, что лежаціе костры обыкновеннаго типа даютъ лучшій уголь и что качество угля находится въ прямой зависимости отъ величины костра: чѣмъ костеръ меньше, тѣмъ выходъ угля больше и качество его выше,—поэтому мною закладывались лежаціе костры въ 1 куб. сажень.

Изъ 19 куб. саж. липовыхъ дровъ получилось 687 пудовъ просѣяннаго черезъ рѣшота угля; слѣдовательно, въ среднемъ изъ одной кубической сажени дровъ получено 36 пудовъ чистаго угля.

Вѣсъ кубическаго аршина угля опредѣлился въ 56 фунтовъ; по качествамъ своимъ полученный уголь вполне удовлетворялъ требованіямъ, предъявленнымъ акцизнымъ вѣдомствомъ, т.-е. уголь получился легкій и мягкій.

Обжигъ угля велся при значительномъ доступѣ воздуха, для чего отдушины для направленія огня въ кострѣ просверливались возможно глубже и вмѣстѣ съ тѣмъ наблюдалось, чтобы горѣніе происходило равномерно, что и удавалось достигнуть постояннымъ осаживаніемъ костра и закрытіемъ однихъ и открытіемъ новыхъ отдушинъ. Недожога и излишне перегорѣвшаго угля было получено самое незначительное количество—около 1%.

Для тушенія угля употреблялись исключительно только сухой песокъ и угольный мусоръ. Поставленное

требованіе, чтобы при разборкѣ костра уголь не заливался водой, а тушился пескомъ и угольнымъ мусоромъ, исполнялось углежогами крайне неохотно и съ нескрываемымъ недовѣріемъ, и только вслѣдствіе постоянного надзора удалось привести его въ исполненіе. Причина этому—вѣковая привычка всѣхъ углежоговъ тушить уголь водой, что значительно ускоряетъ разборку костровъ и дѣлаетъ это возможнымъ во всякое время, но за то портитъ качество угля.

Для переугливанія 19 куб. сажень потребовалось 25 дней, при чемъ одновременно пережигалось по 6-ти костровъ при двухъ постоянныхъ опытныхъ рабочихъ, специально занимающихся углеженіемъ. Кромѣ того 3 дня были употреблены углежогами на приготовленіе тока, т.-е. мѣста, на которомъ предстояло произвести пережиганіе. Въ виду того, что по близости къ мѣсту заготовки липы не было старыхъ токовъ, пришлось выбрать новое мѣсто для тока; это, конечно, повліяло на количество выхода угля, такъ какъ максимумъ добычи при углеженіи получается только послѣ того, какъ почва улучшится накопленіемъ мелкаго угля, такъ называемой пати.

Мѣсто было выбрано съ почвою песчаной; конечно, и это неблагопріятно вліяло на выходъ угля, но съ неудобствомъ этимъ пришлось мириться, такъ какъ другихъ мѣстъ, съ болѣе подходящею почвою, трудно было подыскать; кромѣ того избранное мѣсто соответствовало и тѣмъ условіямъ, при которыхъ вообще производится пережиганіе на уголь въ нашихъ мѣстахъ. Выбранное для тока мѣсто было очищено отъ дерна и корней и выравнено.

Пережиганіе, потребовавшее 25 дней, закончилось бы значительно скорѣе, но этому мѣшала сухая, вѣтренная погода, вслѣдствіе чего при разборкѣ костровъ угли легко разгорались, а потому приходилось иногда по цѣлымъ суткамъ выжидать тихой погоды. Благодаря этому, на укладку костра, его переугливаніе и разборку потребовалось въ среднемъ четверо сутокъ.

Теперь перейду къ финансовой сторонѣ операціи. Таксовая стоимость липы, заготовленной на лыки и мочало, составляла 140 р. 60 коп. Разработка липы на лыки и мочало потребовала расхода въ 212 руб. 37 коп., а именно:

Срубка и обдирка 2750 трубокъ лыкъ по 3 руб. за 1000 шт.	8 р. 25 к.
Срубка и заготовка мочальника (109 рабочихъ дней по 80 коп.)	87 " 20 "
Подвозка 699 пучковъ мочальника къ мочищу, по 8 коп. за пучокъ	55 " 92 "
За сдирку 406 п. мочала, по 13 к. съ пуда	52 " 78 "
На подвозку грузиль и отвозку мочала въ сарай	8 " 22 "
Итого	212 р. 37 к.

Разработка липы на уголь потребовала расхода въ 86 руб. 30 коп., изъ которыхъ приходилось:

На подвозку 19 куб. сажень липовыхъ дровъ къ мѣсту обжига, по 1 руб. 50 к. съ куб. сажени	28 р. 50 к.
---	-------------

За пережиганіе 19 к. саж. дровъ, по 13,5 к.	
за четверть (417 четвертей)	56 р. 30 к.
За 2 воза соломы для костровъ	1 „ 50 „
Итого	86 р. 30 к.

Кромѣ того израсходовано:

На покупку для углей 300 шт. кулей	60 р. 60 к.
За доставку ихъ	5 „ — „
За доставку 152 кулей угля до пристани	20 „ — „
За складку оставшагося угля въ сарай	3 „ 20 „
Итого	88 р. 80 к.

Такимъ образомъ весь расходъ на заготовку угля изъ липы, упаковку его и отправку 340 пудовъ до пристани на р. Волгѣ (разстояніе 10 верстъ) опредѣлился въ 175 руб. 10 коп. Суммируя всѣ статьи расходъ по разработкѣ липы, получаемъ 528 р. 7 к., въ томъ числѣ:

Таксовая стоимость липы	140 р. 60 к.
Разработка липы на лыки и мочало	212 „ 37 „
Заготовка угля (417 четв., или 687 пуд.)	86 „ 30 „
Упаковка угля и отправка 340 п. его	88 „ 80 „
Получено: за 406 пудовъ мочала по 85 к.	
за пудъ	345 „ 10 „
за 2700 лыкъ	24 „ — „
за 340 пудовъ угля по 54,5 к.	
за пудъ	175 „ 10 „
Остатокъ угля 347 пудовъ по 51,5 коп.	
за пудъ	178 „ 70 „
Итого	722 р. 90 к.

Слѣдовательно, чистый доходъ опредѣляется въ 194 руб. 83 к. (722 руб. 90 коп. — 528 руб. 7 коп.), т.-е. свыше 27%.

Въ заключеніе долженъ сказать, что операція велась при неблагопріятныхъ условіяхъ. Весна и лѣто были сухія, а потому липа дралась плохо; это значительно уменьшало продуктивность поденныхъ рабочихъ по сдиркѣ лубка и его было надрано меньше, чѣмъ это было бы возможно въ болѣе благопріятное время. Весь опытъ хозяйственной разработки липы производился мною впервые, а потому возможны были нѣкоторые промахи.

Затѣмъ пережиганіе угля велось, какъ я уже говорилъ, въ сухое, вѣтренное время, что задерживало ходъ работы. Кромѣ того въ виду незначительности партіи дровъ, предназначенныхъ для пережиганія, и отчасти несвоевременности пережиганія (обыкновенно въ нашихъ мѣстахъ къ углежженію приступаютъ въ половинѣ октября и позже), а главное въ виду новизны дѣла и особыхъ требованій, предъявленныхъ акцизнымъ вѣдомствомъ, пришлось заплатить углежогамъ высшую цѣну съ четверти угля, чѣмъ та, за которую они обыкновенно пережигаютъ; обыкновенная осенняя и зимняя цѣна за пережиганіе угля съ четверти 8—10 коп.

Несмотря на всѣ эти неблагопріятныя обстоятельства, результатъ хозяйственной разработки получился, какъ мнѣ кажется, вполне удовлетворительный.

Лѣсничій Авситидійскій.

Лѣсоторговый отдѣлъ.

Вывозъ лѣса изъ Нарвы въ 1901 году.

Движеніе вывоза лѣсныхъ матеріаловъ за границу изъ Нарвы за минувшій годъ, сравнительно съ 1900 годомъ, представляется въ слѣдующихъ данныхъ:

	1901 г.	1900 г.
Шахтовыхъ подпорокъ, куб. фат. *)	2.025	2.800
Брусевъ, штукъ	102.000	85.400
Спирь „	46.000	37.300
Шпаль „	32.000	18.000
Досокъ, баттенсовъ и бордсовъ	10.110	9.175

въ томъ числѣ:

въ Великобританію	8.115	5.350
„ Голландію	790	855
„ Германію	1.205	2.930
„ Францію	—	40

Какъ видно изъ данныхъ, прошлогодній вывозъ замѣтно поднялся по сравненію съ 1900 годомъ, благодаря главнымъ образомъ увеличеннымъ отправкамъ лѣса въ Великобританію.

Операціи товарищества «Петра Бѣляева наслѣдники» за 1901 годъ

Товарищество „Петра Бѣляева наслѣдники“ (правленіе въ С.-Петербургѣ) за истекшій операціонный годъ—съ 1 ноября 1900 года по 1 ноября 1901 г.—получило валового дохода 1.503.423 р. 8 к., въ томъ числѣ отъ продажи лѣсныхъ и другихъ матеріаловъ—1.400.188 р. 58 к., отъ работы пароходовъ и судовъ—44.541 р. 92 к., отъ %%% бумагъ—8.442 р. 40 к., по текущимъ счетамъ—2.178 р. 65 к. и разныхъ поступленій—48.071 р. 53 к. За исключеніемъ расходовъ, опредѣлившихся въ суммѣ 1.378.868 р. 74 к., чистая прибыль составила 124.554 р. 34 к., противъ 236.634 р. 9 к. въ 1900 году. Изъ прибыли этой по постановленію собранія пайщиковъ, состоявшагося 30 марта текущаго года, внесено государственнаго сбора 7.473 руб. 26 коп., въ запасный капиталъ отчислено 11.081 р. 8 к. и въ дивидендъ пайщикамъ назначено 106.000 руб., (противъ 185.500 р. въ 1900 г.), что составляетъ 8% на основной капиталъ.

По статьѣ расхода жалованье директоровъ составляетъ 30.000 р., жалованье служащихъ и рабочихъ—462.511 р. 42 к., наемъ помѣщеній—40.385 р. 50 к., страховыя преміи—37.351 р. 25 к., государственныя, городскіе и земскіе налоги—15.799 р. 82 к., содержаніе школъ и больницъ для рабочихъ—10.972 р. 40 к., ремонтъ—38.091 р. 6 к., топливо, сало, масло и др. матеріалы—180.148 р. 24 коп., доставка товаровъ—116 466 руб. 71 коп., печатаніе стоимости имущества—61.885 р. 77 к., торговые расходы—130.312 р. 25 к., проценты по займамъ—86 933 р. 76 к. и убытокъ отъ продажи лѣсныхъ матеріаловъ—111.758 р. 79 к.

По балансу къ 1 ноября 1900 года наличныя день-

*) 1 куб. фатомъ=216 куб. фут.

ги составляютъ 53.527 руб. 65 коп., % бумажны—223.168 р. 91 к., лѣсные матеріалы на заводахъ и складахъ—1.510.952 р. 63 к., постройки и движимость на заводахъ и складахъ—813.486 р. 58 к., долги—636.727 р. 12 к., кредиторы—972.107 р. 19 к., капиталъ основной—1.325.000 рублей и запасный 236.648 р. 17 к.

Въ общемъ, минувшій операціонный годъ по результатамъ своимъ значительно уступаетъ предыдущимъ годамъ, какъ это можно видѣть между прочимъ изъ слѣдующаго сопоставленія данныхъ о чистой прибыли и дивидендѣ за послѣднее пятилѣтіе:

	1896/7г.	1897/8г.	1898/9г.	1899/1900г.	1900/1г.
Прибыль	296.924	247.522	277.083	236.634	124.544
Дивидендъ	16%	12%	12%	14%	8%

Торги по шостенскому лѣсничеству, Черниговской губ.

Въ воронежскомъ волостномъ правленіи, Глуховско-го уѣзда, были произведены 14 января сего года торги на продажу 98 единицъ лѣса изъ десяти казенныхъ дачъ шостенскаго лѣсничества, общео оцѣнкою на 50.442 р. На торгахъ 19-ти лицамъ продано: 39 дѣлянокъ сплошной рубки смѣшаннаго лѣса (сосна, дубъ, береза, осина), площадью 30 дес. 1267 квадр. саж., оцѣнкою 20.132 р., за 21.106 р., и 2 участка, площ. 170 дес. 1543 кв. саж., для выборочной рубки, съ учетомъ по пнямъ, 563 сосновыхъ заклеянныхъ деревьевъ, оцѣненныхъ въ 6.964 р., за 8.086 р., а всего продано на 29.192 р., т.-е. съ надбавкою около 8% сверхъ оцѣнки.

Средняя продажная цѣна одной десятины лѣса сплошной рубки опредѣлилась въ 692 р., а высшая достигла до 1.430 р. (5 кв. рогозковской дачи,—покупка М. Алексѣенко); сосновое дерево при выборочной рубкѣ продано по 14 р. 37 к. штука.

На болѣе крупныя суммы лѣсъ купили: 1) житель хутора Гутки Гиль Орловъ—въ михайловской дачѣ 1 участокъ, площ. 120 дес. 1800 кв. саж., для выборочной рубки 473 сосн. деревьевъ, оцѣн. 5.833 р., за 6.850 р.; 2) жит. г. Глухова Михаилъ Алексѣенко—въ гамалѣвской и рогозкой дачахъ 3 дѣлянки, площ. 2 дес., 405 кв. саж., оцѣн. 2.989 р., за 3.090 руб.; 3) жит. с. Полошекъ Афроимъ Шапиро—въ галинковской и пигаревской дачахъ 11 дѣлянокъ, площ. 11 дес. 362 кв. саж., оцѣн. 2.191 р., за 2.276 р., и 1 участокъ для выборочной рубки 90 сосновыхъ деревьевъ, оцѣн. 1.131 р., за 1.206 р., а всего на 3.482 руб.; 4) жит. с. Клышекъ Андрей Рогоза—въ мостовско-холодковской дачѣ 1 дѣлянку, площ. 1 дес. 1780 кв. саж., оцѣн. 1.941 р., за 2.225 р.; 5) жит. г. Новгородсѣверска Вигдоръ Хаскинъ—въ биринской дачѣ 2 дѣлянки, площ. 2 дес. 1160 кв. саж., оцѣн. 2.366 р., за 2.371 р.; 6) жит. м. Воронежа Нохимъ Ратнеръ—въ феофиловской дачѣ 4 дѣлянки, площ. 1 десятина 2375 кв. саж., оцѣн. 1.824 р., за 1.836 р.; 7) жит. г. Глухова Илларионъ Вернигора—въ гамалѣвской дачѣ 2 дѣлянки, площ. 1 дес. 645 кв. саж., оцѣн. 1.535 р., за 1.647 р.; 8) жит. м. Шостки, Вульфъ Ленскинъ—тамъ же 2 дѣлянки, площ. 1 дес. 313 кв.

саж., оцѣнкою 1.299 р., за 1.308 р.; 9) жит. с. Гамалѣвки Самуиль и Василій Епики—тамъ же 2 дѣлянки, площ. 1 дес., оцѣн. 1.101 р., за 1.217 руб.; 10) жит. м. Воронежа Берка Ратнеръ—тамъ же 1 дѣлянку, площ. 1475 кв. саж., оцѣн. 825 р., за 853 р.; 11) жит. того же мѣстечка Мееръ Ратнеръ—въ мостовско-холодковской дачѣ 2 дѣлянки, площ. 1458 кв. саж., оцѣн. 803 р., за 852 р.; 12) жит. дер. Миرونки П. Орловъ—въ михайловской дачѣ 1 дѣлянку, площ. 1 дес. 830 кв. саж., оцѣн. 1.008 р., за 1.015 р.; 13) жит. Капсульной слоб. Израиль Шкляръ—въ пигаревской дачѣ 3 дѣлянки, площ. 3 дес. 160 кв. саж., оцѣн. 562 р., за 601 р.; 14) жит. м. Воронежа Василій Бондаренко—въ гамалѣвской дачѣ 1 дѣлянку, площ. 1200 кв. саж., оцѣн. 480 р., за 600 р.; 15) жит. с. Бириня Хаимъ Черняковъ—въ биринской дачѣ 1 дѣлянку, площ. 1.200 кв. саж., оцѣн. 454 р., за 456 р., 16) Иванъ Москаленко—въ михайловской дачѣ 1 дѣлянку, площ. 140 кв. саж., оцѣнкою 508 рублей, за 510 руб.

Лѣсокультурныя работы состоятъ въ томъ, что на дѣлянкахъ съ господствомъ дуба или сосны покупатели обязаны произвести на свой счетъ сплошное взрыхленіе почвы плугомъ или другимъ орудіемъ на глубину 3 верш., безъ корчеванія пней и подроста, и по производствѣ этого взрыхленія, а равно по удаленіи верхняго дернового покрова почвы, сдѣлать на взрыхленныхъ мѣстахъ посадку сѣянцевъ сосны или дуба (слѣдуя по господству породы) безъ поврежденія корней (мочекъ) и вообще хорошаго качества, въ возрастѣ 1—2 лѣтъ. Выполненіе очистки мѣстъ рубки и производства посадокъ обезпечено особымъ залогомъ въ размѣрѣ 24 р. съ десятины.

Торги по сосницкому лѣсничеству, Черниговской губ.

21-го января текущаго года, въ велико-шимельскомъ волостномъ правленіи, Городнянскаго уѣзда, продано съ торговъ изъ казенныхъ дачъ елинской, андрониковской, носовской и домницкой, сосницкаго лѣсничества, 29 дѣлянокъ сплошной рубки, частью изъ хвойныхъ породъ, частью изъ лиственныхъ или смѣшаннаго лѣса (сосна, дубъ, береза, ольха и др.), площ. 22 дес. 2166 кв. саж., оцѣнкою 6.852 р., за 6.994 р.

Средняя продажная цѣна одной десятины разнороднаго лѣса опредѣлилась въ 304 р., а высшая цѣна достигла 1.572 р. (6 кв. домницкой дачи,—покупка Бутовскаго).

Лѣсъ купили: 1) Берко Коганъ—въ андрониковской дачѣ 4 дѣлянки лиственнаго лѣса (дубъ, сосна, ясень и осина), площ. 7 дес. 1682 кв. саж., оцѣнкою 2.743 р., за 2.752 р.; 2) Элья Розентъ-Кранцъ—тамъ же 1 дѣлянку, площ. 1 дес. 10 кв. саж., оцѣн. 658 р., за 671 р.; 3) Шнейеръ Бутовскій—въ домницкой дачѣ 4 дѣлянки смѣшаннаго лѣса (сосна, дубъ и береза), площ. 965 кв. саж., оцѣн. 624 р., за 632 р.; 4) Ошеръ Розентъ-Кранцъ—въ андрониковской дачѣ 1 дѣлянку, площ. 2000 кв. саж., оцѣн. 524 р., за 531 р.; 5) Данило Бубликъ—тамъ же 2 дѣлянки смѣшаннаго лѣса, площ. 1920 кв. саж., оцѣн. 352 руб., за 357 руб.;

6) Иванъ Гончаренко—тамъ же 1 дѣлянку смѣшаннаго лѣса, площ. 1000 кв. саж., оцѣн. 303 руб., за 330 р.; 7) Израиль Виленскій—въ ехинской дачѣ 2 дѣлянки смѣшан. лѣса, площ. 2 дес. 538 кв. саж., оцѣн. 174 р., за 210 р.; 8) Даметь Шлома—тамъ же 2 дѣлянки лиственнаго лѣса, площ. 2 дес., оцѣнкою 205 р., за 208 р.; 9) Иванъ Кухаренко—въ елинской дачѣ 1 дѣлянку лиственнаго лѣса (ольха и друг.), площ. 2 дес. 1040 кв. саж., оцѣн. 201 рубль, за 203 р.; 10) Филиппъ Зорко—въ андрониковской дачѣ 4 дѣлянки сосноваго лѣса, площ. 1 дес. 521 кв. саж., оцѣн. 201 р., за 207 руб.; 11) Оедоръ Прошко—въ елинской дачѣ 2 дѣлянки, площ. 1 дес. 200 кв. саж., оцѣн. 169 руб., за 174 р., и 12) Степанъ Лойченко—тамъ же 1 дѣлянку смѣшан. лѣса, площ. 1300 квадр. саж., оцѣнкою 162 р., за 165 р.

Условія по производству культуръ тѣ же, что и по шостенскому лѣсничеству, Черниговской губерніи, съ разницею въ томъ, что здѣсь долженъ быть посѣвъ желудей и сосновыхъ сѣмянъ въ потребномъ количествѣ, по опредѣленію лѣсничаго.

Торги по лебедянскому лѣсничеству, Тамбовской губерніи.

25-го января этого года въ больше-хомутецкомъ волостномъ правленіи состоялись торги на продажу изъ добринско-вознесенской, мелихово-буховской и ратчинской казенныхъ дачъ хвойнаго и лиственнаго горѣлаго лѣса. Изъ 141 дѣлянки, предъявившейся къ торгамъ, продано 101 дѣлянка, площадью 127³⁶ десятинъ, оцѣнкою 9.977 р., за 18.312 р., т.-е. съ надбавкою 83,6%.

Средняя продажная цѣна одной десятины горѣлаго лѣса сплошной рубки опредѣлилась въ 144 р. 70 к.

Въ числѣ покупателей главнѣйшими явились: 1) жит. с. Николаевского Никифоръ Мещеряковъ купилъ въ добринско-вознесенской дачѣ 14 дѣлянокъ, площ. 15²⁰ десятинъ, оцѣн. 2.373 р., за 4.866 р.; 2) жит. г. Раненбурга Анастасія Амарантова—въ мелихово-буховской дачѣ 11 дѣлянокъ, площ. 13⁶⁸ дес., оцѣн. 1.085 р., за 1.467 р.; 3) жит. с. Каликина Михаилъ Востриковъ—въ добринско-вознесенской дачѣ 3 дѣлянки, площ. 2⁷² дес., оцѣн. 430 р., за 1.033 руб.; 4) жит. г. Раненбурга Григорій Русановъ—въ мелихово-буховской дачѣ 9 дѣлянокъ, площ. 9³² десятины, оцѣн. 608 р., за 879 р.; 5) жит. с. Добраго, Яковъ Скопинцевъ—въ добринско-вознесенской дачѣ 4 дѣлянки, площ. 2⁸⁴ дес., оцѣн. 375 р., за 766 р.; 6) купецъ с. Добраго Михаилъ Овечкинъ—тамъ же 2 дѣлянки, площ. 1⁶³ дес., оцѣнкою 325 р., за 751 руб.; 7) жит. с. Каликина Сергѣй Сидякинъ—тамъ же 3 дѣлянки, площ. 4 дес., оцѣн. 399 руб., за 658 руб.; 8) жит. с. Добраго Николай Поповъ—тамъ же 1 дѣлянку, площ. 0⁶ дес., оцѣн. 259 руб., за 500 руб.; 9) жит. с. Кривца Григорій Тереховъ—тамъ же 3 дѣлянки, площ. 1⁹⁵ дес., оцѣн. 267 руб., за 470 руб.; 10) жит. с. Панина Алексѣй Вишняковъ—тамъ же 2 дѣлянки, площ. 1⁷² дес., оцѣн. 221 р., за 443 р.; 11) жит. с. Борисовки Яковъ Выриковъ—

тамъ же 1 дѣлянку, площадью 0³² дес., оцѣнкою 215 р., за 442 руб.

Лѣсокультурныя работы и обязательства покупателей по исполненію ихъ въ этомъ лѣсничествѣ одинаковы съ тѣми, какія отмѣчены по приусманскому лѣсничеству, Тамбовской же губерніи (см. № 17 „Лѣсопр. Вѣстника“).

Торги по быстриченскому лѣсничеству, Тамбовской губ.

25-го января этого года въ кочемировскомъ волостномъ правленіи, Темниковскаго уѣзда, были произведены торги на продажу изъ черной дачи, быстриченскаго лѣсничества, 478 дѣлянокъ сплошной рубки, отведенныхъ частью въ дубовомъ насажденіи, частью въ сосновомъ и въ мѣшанно-лиственныхъ насажденіяхъ. Изъ этого количества на торгахъ продано всего 246 дѣлянокъ, общемою площадью 284 дес. 1614 кв. саж., оцѣнкою 39.111 р., за 53.478 р. 80 к., т.-е. съ надбавкою 36,7% сверхъ оцѣнки.

Средняя продажная цѣна одной десятины лѣса разныхъ породъ при сплошной рубкѣ опредѣлилась въ 188 р., а высшая продажная цѣна достигла: сосноваго лѣса до 905 р., дубоваго—до 625 р. и мѣшанно-лиственнаго лѣса до 266 р.

Характеръ культурныхъ работъ тотъ же, что и по приусманскому лѣсничеству Тамбовской губ.

Торги по липецкому лѣсничеству, Рязанской губ.

19-го ноября 1901 года въ пригородномъ волостномъ правленіи, Сапожковскаго уѣзда, были произведены торги на продажу лѣса изъ липецкой дачи липецкаго лѣсничества. Изъ предложенныхъ къ продажѣ 430 дѣлянокъ сплошной рубки продано 241 покупателю 415 дѣлянокъ, площадью 282 дес. 1235 кв. саж., оцѣнкою 82.318 р., за 124.195 р.

Средняя продажная цѣна одной десятины лѣса сплошной рубки опредѣлилась въ 475 р. 86 к.

Важнѣйшими покупателями явились слѣдующія лица: 1) Александръ Карташевъ заторговалъ 8 дѣлянокъ, площ. 8 дес. 2265 кв. саж., оцѣн. 2.690 руб., за 3.831 руб.; 2) Алексѣй Говряковъ—8 дѣлянокъ, площ. 5 дес. 1365 кв. саж., оцѣн. 1.830 р., за 2624 р. 50 к.; 3) Иванъ Смирновъ—8 дѣлянокъ, площ. 6 дес. 450 кв. саж., оцѣн. 1.742 р., за 2.526 р. 50 к.; 4) Василій Чуевъ—10 дѣлянокъ, площ. 7 дес. 2140 кв. саж., оцѣн. 1.643., за 2.444 р.; 5) Алексѣй Дроздовъ—6 дѣлянокъ, площ. 4 дес. 1790 кв. саж., оцѣнкою 1.426 р., за 2.067 р. 50 к.; 6) Алексѣй Муратовъ—7 дѣлянокъ, площ. 6 дес. 40 кв. саж., оцѣн. 1.370 р., 1.959 р.; 7) Осипъ Шашуринъ—8 дѣлянокъ, площ. 5 дес. 425 кв. саж., оцѣн. 1.204 р., за 1.951 р.; 8) Иванъ Самодуровъ—6 дѣлянокъ, площ. 3 дес. 1495 кв. саж., оцѣн. 1.124 р., за 1.765 р.; 9) Елисѣй Пономаревъ—6 дѣлянокъ, площ. 4 дес., 16 кв. саж., оцѣн. 1.072 р., за 1.654 р. 50 к.; 10) Анисимъ Тимошкинъ—2 дѣлянки, площ. 2 дес., 600 кв. саж., оцѣн. 961 р., за 1.336 р.; 11) Евдокимъ Ховановъ—5 дѣлянокъ, площ. 3 дес. 280 кв. саж., оцѣн. 1.035 р., за 1.511 р. 50 к.; 12) Михаилъ Степановъ—3 дѣлян-

ки, площ. 1 дес. 1745 кв. саж., оцѣн. 616 руб., за 1.298 р. 50 к.; 13) Василий Плоткинъ—4 дѣлянки, площ. 2 дес. 2110 кв. саж., оцѣн. 827 рублей, за 1.263 р.; 14) Андрей Самогтоевъ—5 дѣлянокъ, площ. 3 дес. 115 кв., саж., оцѣн. 846 р., за 1.244 р. 50 к.; 15) Григорій Бѣловъ—4 дѣлянки, площ. 3 дес. 1565 кв. саж., оцѣн. 941 р., за 1.192 р. 50 к.; 16) Иванъ Бѣлолаптиковъ—3 дѣлянки, площ. 1 дес., 2215 кв. саж., оцѣн. 665 р., за 1.052 р. 50 к.; 17) Иванъ Евдокимовичъ Ефремовъ—4 дѣлянки, площ. 1 дес. 640 кв. саж., оцѣн. 684 р., за 1.123 р. 50 к.; 18) Семень Макарьевъ—5 дѣлянокъ, площ. 3 дес. 1560 кв. саж., оцѣн. 939 р., за 1.113 р. 50 к.; 19) Дмитрій Котельниковъ—5 дѣлянокъ, площ. 3 дес. 405 кв. саж., оцѣн. 875 р., за 1.113 р. 50 к.; 20) Василий Кулешовъ—5 дѣлянокъ, площ. 3 дес. 420 кв. саж., оцѣн. 678 р., за 1.095 р. 50 к.; 21) Федоръ Крысановъ—3 дѣлянки, площ. 1 дес. 2025 кв. саж., оцѣн. 691 руб., за 1.046 р. Остальные 220 покупателей приобрѣли лѣсъ менѣе, чѣмъ на тысячу рублей каждый.

С. Б.

Козловъ, 11-го апрѣля. Бездѣятельное настроеніе здѣшняго лѣсного рынка, продолжавшееся въ теченіе всей зимы, наконецъ нѣсколько оживилось; начавшійся строительный сезонъ вызвалъ спросъ на строительные матеріалы, что въ особенности стало замѣтно въ дѣлахъ съ круглымъ лѣсомъ и частью съ пилеными матеріалами. Безпокойство лѣсопромышленниковъ за раннюю весну вполнѣ оправдалось: большая часть лѣсныхъ матеріаловъ до сихъ поръ еще остается не вывезенною изъ лѣсныхъ дачъ. Это обстоятельство послужило къ повышенію цѣнъ на нѣкоторые лѣсные матеріалы. Въ настоящее время цѣны держатся такіа: Доски сосновыя: 6 арш. дл. \times 5 верш. шир. \times $\frac{1}{2}$ толщ.—40 р. сотня, 6 арш. \times 5 верш. \times 1 верш.—50 руб., 6 арш. \times 5 верш. \times $1\frac{1}{2}$ верш.—70 руб., 6 арш. \times 5 верш. \times 2 верш.—98 р., 6 арш. \times 6 верш. \times $\frac{1}{2}$ верш.—50 руб. сотня, 6 арш. \times 6 верш. \times 1 верш.—57 руб., 6 арш. \times 6 верш. \times $1\frac{1}{2}$ верш.—68 руб., 6 арш. \times 7—8 верш. \times 1 верш.—98 руб., 6 арш. \times 7—8 верш. \times $1\frac{1}{2}$ верш.—128 р., 7 арш. \times 7—8 верш. \times 1 верш.—133 р., 7 арш. \times 7—8 верш. \times $1\frac{1}{2}$ верш.—145 руб., все за сотню. Доски осиновыя: 6 арш. \times 5 верш. \times $\frac{1}{2}$ вер.—45 руб., 6 арш. \times 5 верш. \times $1\frac{1}{2}$ верш.—78 руб., 6 арш. \times 5 верш. \times 1 верш.—55 руб., 6 арш. \times 5 верш. \times 2 верш.—103 руб., 6 арш. \times 6 верш. \times $\frac{1}{2}$ верш.—55 руб., 6 арш. \times 6 верш. \times 1 верш.—65 руб., 6 арш. \times 6 верш. \times $1\frac{1}{2}$ верш.—76 р., 6 арш. \times 7—8 верш. \times 1 верш.—108 р., 6 арш. \times 7—8 верш. \times $1\frac{1}{2}$ верш.—137 руб., 7 арш. \times 7—8 верш. \times 1 верш.—143 руб., 7 арш. \times 7—8 верш. \times $1\frac{1}{2}$ верш.—157 руб., за сотню. Доски березовыя: 3 арш. \times 4 верш. \times $\frac{1}{2}$ верш.—24 р. 50 коп., 3 арш. \times 4—5 верш. \times 1 верш.—28 р., 3 арш. \times 4—5 верш. \times $1\frac{1}{2}$ верш.—38 руб., 3 арш. \times 6 верш. \times $1\frac{1}{2}$ верш.—40 руб., 3 арш. \times 6 верш. \times 2 верш.—98 руб., 3 арш. \times 6 верш. \times $2\frac{1}{2}$ верш.—118 руб., 4 арш. \times 4—5 верш. \times $\frac{1}{2}$ верш.—52 руб., 4 арш. \times 4—5 верш. \times 1 верш.—63 р., 4 арш. \times 4—5 верш. \times $1\frac{1}{2}$ верш.—78 р.,

4 арш. \times 5 верш. \times 2 верш.—98 руб., 4 арш. \times 6 верш. \times 1 верш.—67 р., 4 арш. \times 6 верш. \times $1\frac{1}{2}$ верш.—83 р., 4 арш. \times 6 верш. \times 2 верш.—107 р.,—за сотню. Доски дубовыя: 4 арш. \times 5 верш. \times 2 верш.—52 к. аршинъ, 4 арш. \times 5 верш. \times $1\frac{1}{2}$ верш.—30 коп., 4 арш. \times 5 в. \times 1 верш.—20 коп., 4 арш. \times 6 верш. \times 2 верш.—55 к., 4 арш. \times 6 верш. \times $1\frac{1}{2}$ верш.—37 коп., 4 арш. \times 6 верш. \times 1 верш.—30 коп.,—все за аршинъ. Безымянка 7 арш. \times 6 верш. \times 1 верш.—75 коп., 6 арш. \times 6 верш. \times 1 верш.—65 к. штука. Рѣшетникъ сосновый отъ распилокъ 16 арш. 1 руб. 20 коп., 12 арш.—75 коп. за штуку. Лафетникъ толщиною въ 2 верш.—50 коп., въ 3 верш.—75 коп. аршинъ. Тесъ отборный 6 арш. \times 5—6 верш. шир.—35 р., рядовой тесъ 6 арш. \times 4 верш.—25 руб., 6 арш. \times 5 верш. 28 руб., 7 арш. \times 4 верш.—30 руб., за сотню; подлагунъ 6 арш. \times 3 верш.—14 р., лагунъ—7 руб.; тесъ березовый 3 арш. \times 4— $4\frac{1}{4}$ верш.—20 р., 3 арш. \times 5—6 верш. \times $1\frac{1}{2}$ верш.—67 р.,—все за сотню. Цѣны на круглый лѣсъ: Сосновые хлысты: 28 арш. дл. и 16 верш. въ окружности—2 руб. 80 коп. за дерево, 14 верш. въ окружности—2 р. 65 к., 25—27 арш. \times 14 верш. въ окружности—2 р. 25 к., 25—27 арш. \times 12 верш.—2 руб., 23—24 арш. \times 13 верш.—2 руб. 10 к., 22 арш. \times 12 верш.—1 руб. 75 к., 20 арш. \times 11 верш.—1 р. 40 к., 18 арш. \times 10 верш.—1 руб. 20 к., 16—17 арш. \times 9 верш.—1 руб., 15 арш. \times 8 верш.—75 коп., 13—14 арш. \times 7 верш.—50 коп., 12 арш. \times 6 верш.—45 к., все за штуку. Дубовые хлысты: 24 арш. дл. \times 24 верш. въ окружности—6 р. 75 к. за штуку, 23 арш. \times 23 верш.—6 руб. 30 к., 22 арш. \times 22 верш.—5 р. 70 коп., 21 арш. \times 21 верш.—5 руб. 20 коп., 20 арш. \times 19 верш.—4 р. 25 к., 20 арш. \times 18 верш.—3 р. 80 к., 20 арш. \times 17 верш.—3 р. 25 к., 20 арш. \times 16 верш.—2 р. 80 к., 18 арш. \times 15 верш.—2 руб. 50 к., 17 арш. \times 14 верш.—2 р. 10 к., 15—16 арш. \times 14 верш.—1 р. 80 к., 15—16 верш. \times 12 верш.—1 р. 70 к., 14 арш. \times 12 верш.—1 р. 50 к., 10—12 арш. \times 10 в.—75 коп., все за штуку. Осинные хлысты: 24 арш. \times 26 верш. въ окружности—5 р. за дерево, 22 арш. \times 24 верш.—3 р. 80 к., 22 арш. \times 22 верш.—3 р. 30 коп., 21 арш. \times 21 верш.—3 р. 20 к.—20 арш. \times 20 верш.—2 р. 30 к.—20 арш. \times 18 верш.—2 руб. 25 к., 20 арш. \times 16 верш.—1 р. 90 к., 20 арш. \times 14 верш.—1 р. 70 к., 20 арш. \times 12 верш.—1 руб. 25 к., 18 арш. \times 10 верш.—70 к., 15 арш. \times 8 верш.—50 к., все за штуку. Съ смоляными товарами настроеніе крѣпкое; привозъ этихъ товаровъ, по случаю распутицы на грунтовыхъ дорогахъ, прекратился совершенно, вслѣдствіе чего спросъ теперь превышаетъ предложеніемъ и цѣны поднялись значительно; послѣднія сдѣлки съ дегтемъ чистымъ были по 1 р. 80 к. пудъ. То же самое замѣтно и въ дѣлахъ съ колесничными товарами, въ которыхъ тоже по случаю недостатка товара замѣтна тенденція къ повышенію.

Н. Усковъ.

Чердынъ, Пермской губерніи. Въ вижаихинскомъ лѣсничествѣ, Чердынскаго уѣзда, назначалось къ продажѣ 1200 кедровыхъ и 7000 пихтовыхъ бревенъ.

Кедровыя бревна остались некупленными, а изъ семи тысячъ пихтовыхъ продано 4000 шт., размѣрами отъ 12 арш. \times 5 верш. и выше. Дѣйствительно же заготовлено 3274 шт. Пихта сибирская въ вижаихинскомъ лѣсничествѣ составляетъ примѣсь ко всѣмъ насажденіямъ на площади четырехсотъ тысячъ десятинъ, въ количествѣ отъ $\frac{1}{10}$ до $\frac{5}{10}$, съ преобладаніемъ въ подростѣ. Громадные періодическіе урожаи сѣмянъ пихты (въ 1900 г. собрано сѣмянъ пихты 5.000 фунтовъ) даютъ возможность этой породѣ занимать все большую и большую площадь. При заготовкѣ же заготовленныхъ пихтовыхъ бревенъ въ лѣсничествѣ выяснилось, что только 20% достигаютъ размѣровъ товарнаго лѣса, а остальные деревья поражены сердцевинною гнилью. Къ навигаціи 1902 г. заготовлено пихтовыхъ бревенъ 1862 шт., въ томъ числѣ: 13 арш. \times 6 верш. 1111 шт., 7 верш. 657 шт., 8 верш. 93 шт. и 9 верш. 1 шт. Вся заготовка пихтовыхъ бревенъ простирается по продажной цѣнѣ на сумму 1.722 р. 61 к. Стоимость рубки и возки составляетъ отъ 10 до 20 коп. за вершокъ; стоимость сплава особо. Малоцѣнность пихты и большой % сердцевинной гнили обуславливаютъ убыточность лѣсного хозяйства на эту породу въ лѣсахъ вижаихинскаго лѣсничества.

В. Бялко.

Изъ Козмодемьянска. Сообщимъ среднія цѣны по работѣ и вывозкѣ лѣса на пристани, бывшія за истекшій зимній періодъ въ районѣ Макарьевского и Васильскаго уѣздовъ, Нижегородской губерніи, и Козмодемьянскаго уѣзда, Казанской губерніи:

Сортименты.		Разстояніе въ верст.			Сортименты.		Разстояніе въ верстахъ.			Сортименты.		Разстояніе въ верст.		
Длина арш.	Толщ. верш.	8—10	10—15	16—20	Длина арш.	Толщ. верш.	8—10	10—15	16—20	Длина арш.	Толщ. верш.	8—10	10—15	16—20
Шпаноты		копеекъ.			Бревна.		копеекъ.			Бруссы.		копеекъ.		
6	2	5	6	7	9	4 $\frac{1}{2}$	20	—	—	9	8	64	88	112
	3	6	8	10		5	25	—	—		9	72	125	100
	4	8	10	15		5 $\frac{1}{2}$	27	—	—		10	80	140	110
7	2	5	6	8		6	30	—	—		11	88	150	120
	3	7	9	11		6 $\frac{1}{2}$	32	—	—		12	96	168	132
	4	10	13	17		7	40	—	—	10	8	72	100	130
9	2	7	9	11	12	4 $\frac{1}{2}$	30	—	—		9	81	110	140
	3	10	12	15		5	35	—	—		10	90	120	150
	4	15	17	20		5 $\frac{1}{2}$	38	—	—		11	99	130	165
Подтовар						6	42	—	—		12	108	140	180
						6 $\frac{1}{2}$	45	—	—	Шпалы: тюлька, четв. 14 и 15				
13	2	10	12	15	13	5	35	42	50			13	17	21
	2 $\frac{1}{2}$	12	15	17		5 $\frac{1}{2}$	38	50	60					
	3	14	19	22		6	42	54	66	бруссы: четв. 14 и 15				
	3 $\frac{1}{2}$	19	23	26		7	70	85	105					
	4	25	30	35		8	80	100	120					
18	3	24	28	33	15	5	40	50	60			10	12	15
	3 $\frac{1}{2}$	29	35	40		6	48	60	72					
	4	39	45	50		7	56	70	84					
					18	5	50	65	80					
						6	66	82	96					

Г. Б.

Астрахань, 20 апрѣля.—На лѣсные грузы, перевозимые парусными шхунами въ порты Каспійскаго моря, фрахты сильно понизились, такъ что приходится работать почти въ убытокъ. До Красноводска доски 13 арш. длиною потопочникъ перевозятся 6 коп., двойникъ 12 к.,

тройникъ 18 коп. съ доски. До Бабу двойникъ 10 к., тройникъ 15 коп. До Петровскаго двойникъ 8 коп., тройникъ 12 коп.

Х р о н и к а.

Объ удостовѣреніи пригодности воднаго пути для сплава.

Повѣренные крестьянъ Рожанскаго сельскаго общества предъявили искъ къ лѣсопромышленникамъ Хайкину и др. о взысканіи 350 руб. убытковъ, причиненныхъ тѣмъ, что, сплавляя товарный лѣсъ по рѣчкѣ Рожанкѣ, протекающей между сѣнокосами крестьянъ, они испортили на пространствѣ 5 верстъ въ длину эти сѣнокосы по обѣ стороны рѣчки утаптываньемъ ногами и разброскою дерева, а также протаскиваньемъ баграми лѣса по рѣчкѣ по обрывамъ берега.

Мировой судья удовлетворилъ исковыя требованія.

Въ апелляціонной жалобѣ отвѣтчики указывали, что р. Рожанка признана сплавною, и что они, на основаніи 358—390 ст. XII т. ч. 1 устава путей сообщенія, могли пользоваться установленнымъ этими узаконеніями пространствомъ полнаго бечевника, въ силу Высочайше утвержденнаго 12 мая 1887 г. постановленія Государственнаго Совѣта, безъ всякаго въ пользу прибрежныхъ жителей вознагражденія,—а потому просили въ искѣ отказать. Въ засѣданіи сѣзда отвѣтчики представили удостовѣреніе завѣдывающаго гродненскою судоходною пристанью гродненскаго отдѣленія Ковенскаго округа на р. Нѣманѣ о томъ, что по р. Рожанкѣ, притоку рѣки Зельвянки, впадающей въ р. Нѣманъ, фактически производится сплавъ лѣса, а потому, согласно Высочайше утвержден. мнѣнія Государственнаго Совѣта 13 іюня 1890 г., для признанія ея сплавною или судоходною не требуется особаго разрѣшенія.

Слонимскій мировой сѣздъ, признавъ эти доводы уважительными и установивъ, что лѣсъ отвѣтчиковъ по берегамъ рѣки занималъ не болѣе 6 саж. (т.-е. менѣе пространства бечевника), въ искѣ крестьянамъ отказалъ.

Въ кассационной жалобѣ истецъ указываетъ, между прочимъ, что удостовѣренія завѣдующаго судоходною пристанью недостаточно для признанія рѣчки Рожанки сплавною, такъ какъ въ немъ не установлена наличность тѣхъ признаковъ, которые, въ силу Высочайше утвержден. мнѣнія Государственнаго Совѣта отъ 13-го іюля 1890 г., устраняютъ необходимость правительственнаго оглашенія, требуемаго ст. 359 т. XII устава путей сообщенія, а именно, пригодности рѣчки Рожанки для сплава въ естественномъ своемъ состояніи безъ искусственныхъ приспособленій.

Правительствующій Сенатъ, рассмотрѣвъ дѣло отъ 6-го минувшаго марта (по гражд. кассацион. департаменту) отмѣнилъ рѣшеніе мирового сѣзда по нарушенію 142 ст. устава гражд. судопр.

Объ исправленіи р. Ветлуги.

Въ газетѣ „Нижегородск. Листокъ“ отъ 11-го апрѣля помѣщено слѣдующее сообщеніе объ исправленіи

рѣки Ветлугѣ. „Въ мѣстномъ отдѣленіи общества судоходства Н. Д. Овчинниковымъ возбужденъ вопросъ объ исправленіи важной для судоходства рѣки Ветлуги, по которой сплавляется ежегодно на миллионы лѣса. Въ навигацію 1901 г. въ устьѣ рѣки были набиты сваи для улучшенія фарватера, а между тѣмъ сваи эти являются только опаснымъ препятствіемъ судоходству; сплавныя бѣяны легко могутъ на нихъ наткнуться. Кромѣ того, желательно чистить дно рѣки, извлекать изъ нея камни, карчи и т. п. По вопросу объ упорядоченіи плаванія по рѣкѣ Ветлугѣ будетъ подана особая докладная записка за подписью ветлужскихъ судовладельцевъ“.

Обращая вниманіе на приведенное сообщеніе, не могу не высказать своего искренняго удовольствія по поводу того, что наконецъ-то, можетъ быть, настанутъ лучшіе дни для р. Ветлуги, бывшей до сихъ подѣ въ пренебреженіи.

Нужно замѣтить, что р. Ветлуга обслуживаетъ огромный лѣсной районъ. Значеніе ее, какъ лѣсной сплавной рѣки, врядъ ли не выше значенія всѣхъ другихъ сплавныхъ притоковъ р. Волги. По Ветлугѣ ежегодно сплавляютъ огромную массу лѣса на бѣянахъ, въ плотахъ и на баржахъ; общая стоимость сплавляемаго лѣса достигаетъ до 4—5 миллионѣвъ рублей за средній годъ. И тѣмъ не менѣе съ іюня—іюля мѣсяца Ветлуга ежегодно становится недоступною для судоходства; никакія суда не могутъ двигаться, даже плоты однорядки и тѣ едва-едва проходятъ черезъ ветлужскія мели. Что слѣдуетъ сдѣлать для улучшенія судоходства на Ветлугѣ—это вопросъ, требующій отвѣта со стороны гг. специалистовъ; но ясно одно то, что оставлять на произволъ судьбы такой удобный и чрезвычайно важный въ экономическомъ отношеніи для всего края путь никоимъ образомъ не слѣдуетъ.

По поводу же того, что набитые на Ветлугѣ сваи вмѣсто пользы могутъ принести вредъ, нельзя не пожелать, чтобы на будущее время гг. инженеры отнеслись къ этой рѣкѣ болѣе внимательно и съ меньшимъ, чѣмъ до сихъ поръ, пренебреженіемъ къ силѣ ея теченія, которое хотя и кротко, какъ барашекъ, въ августѣ мѣсяцѣ, но весной... впрочемъ эту силу теченія во время весны они уже знаютъ по опыту съ плотной у деревни Липовки, о чемъ уже сообщалось на страницахъ настоящаго журнала.

Г. Б.

Запасы лѣсныхъ сѣмянъ въ казенныхъ складахъ къ 1 апрѣля.

Приводимъ свѣдѣнія о запасахъ лѣсныхъ сѣмянъ, имѣющихся въ казенныхъ сѣменныхъ складахъ къ 1 апрѣля 1902 г. для отпуска на потребности частнаго лѣсоразведенія. Количество сѣмянъ выражено въ фунтахъ; поставленныя затѣмъ курсивомъ цифры въ скобкахъ означаютъ лѣсничество: (1)—графское лѣсничество, Воронежской губерніи, (2)—велико-ангдольское лѣсничество, Екатеринославской губерніи, (3)—черкасское лѣсничество, Кіевской губерніи, (4)—льговское лѣсничество, Курской губ., (5)—ряжское лѣс-

ничество, Рязанской губ., (6)—бузулукское лѣсничество, Самарской губер., (7)—подгородное лѣсничество, Тульской губ., (8)—ракитянское лѣсничество, Харьковской губ., (9)—чернолѣское лѣсничество, Херсонской губерніи, (10)—суводское лѣсничество, Вятской губ., и (11)—вятское лѣсничество, Вятской губ. *).

Ель обыкновенная 70 (4), 152 (5), 54 (6), 232 (7), 51 (8), 29 (9), 116 (11). Ель южная 52 (9). Кедръ сибирскій 11 (2). Пихта сибирская 63 (3), 262 (6), 585 (8), 122 (9), 125 (10), 716 (11). Сосна обыкновенная 400 (4), 28 (5), 636 (8). Сосна крымская 150 (1), 240 (2), 200 (3), 120 (4), 380 (8), 200 (9). Акація розовая 28 (2). Акація бѣлая 598 (9). Айлантъ или китайскій ясень 97 (2). Береза 365 (3), 56 (10). Букъ 200 (1). Вязъ 17 (2), 29 (5). Грабъ 51 (3). Дубъ 112 четв. (6). Желѣзнякъ 23 (2). Кленъ остролистный 264 (3), 40 (5), 16 (11). Лапина 4 (2). Ли- па 100 (10), 100 (11). Орѣшникъ 40 (2). Шелковица 5 (8). Ясень обыкновенный 1227 (2), 27 (5), 140 (7), Аморфа 40 (2). Держи дерево 14 (1), 36 (2). Кизиль- никъ 23 (3). Кизиль 22 (7). Кленъ татарскій 3 (6), 47 (9). Крушина слаб. 11 (1), 7 (6), 16 (9). Шипов- никъ 9 (9). Абрикосъ 394 (8), 259 (9). Терновникъ 22 (3), 4 (9). Персикъ 30 (9).

Праздникъ древонасажденія въ деревнѣ. 4-го апрѣля въ дер. Бронѣвъ, гмѣны Богреево, Ломжинскаго уѣзда, состоялся праздникъ древонасажденія. Къ 11 часамъ утра въ мѣстномъ сельскомъ училищѣ собрались обучающіеся дѣти, около 150 человекъ, вмѣстѣ со своимъ учителемъ. По разъясненіи дѣтямъ пользы и значенія древонасажденія вообще и Высочайше изъявленнаго желанія о повсемѣстномъ устройствѣ подобныхъ празд- нествъ, любителями хоровой музыки, прибывшими на этотъ праздникъ изъ посады Визны, исполненъ былъ вмѣстѣ съ дѣтьми народный гимнъ. Затѣмъ подѣ звуки того же оркестра дѣти отправились къ мѣсту посадки на дорогу, ведущую изъ деревни Бронѣво въ посаду Визну. Передъ началомъ посадки викарій вирген- скаго прихода ксендзъ Чарлоцкій произнесъ слово и, первымъ посадивъ дерево, благословилъ на предстоящую работу. Всего дѣтьми посажено деревьевъ разныхъ по- родъ—акацій, кленовъ, дубовъ—больше 200 штукъ. Владѣлецъ ближайшаго имѣнія Янчево г. Сосиновскій пожертвовалъ школѣ эти саженцы и обѣщалъ доставить сколько нужно будетъ осенью для обсадки всей дороги, какъ равно и будущаго сада при помѣщеніи училища. Деревья разсажены по дорогѣ на протяженіи одной версты; при этомъ каждый ученикъ послѣ посадки на- вѣсилъ на деревцо дощечку со своей фамиліей. По окончаніи посадки дѣти отправились подѣ звуки марша въ помѣщеніе училища, гдѣ ихъ ожидало угощеніе. На 18 апрѣля такое же празднество назначено въ школахъ Мазовецкаго уѣзда; но въ большихъ размѣ- рахъ, такъ какъ принимаютъ участіе всѣ помѣщики уѣзда.

Сѣздъ управляющихъ государственными имуществами въ Тифлисъ,—по словамъ „Нов. Об.“,—разсматривалъ,

*) Почтовые адреса складовъ помѣщены въ № 11 нашего журнала.

между прочимъ, вопросы, касающіеся лѣсныхъ и пастбищныхъ участковъ Кавказскаго края. По вопросу о лѣсныхъ участкахъ состоялось два засѣданія, на которыхъ съѣздъ нашелъ необходимымъ установленіе 10-типроцентнаго сбора съ лѣсныхъ матеріаловъ. При этомъ съѣздъ обратилъ особое вниманіе на устройство дорогъ, мостовъ и вообще на облегченіе вывоза лѣсныхъ матеріаловъ. Далѣе съѣздъ выразилъ желаніе, чтобы лѣсные ревизоры обращали особое вниманіе на очищеніе вырубленныхъ лѣсныхъ участковъ отъ сухихъ и только что поросшихъ кустовъ. Относительно же пастбищныхъ мѣстъ съѣздъ не пришелъ къ опредѣленнымъ результатамъ за неимѣніемъ достаточныхъ свѣдѣній по этому вопросу. Въ виду этого съѣздъ поручилъ управляющимъ собрать точныя свѣдѣнія по этому вопросу къ слѣдующему съѣзду.

Изслѣдованіе лѣсовъ въ Сибири. Въ текущемъ году лѣснымъ департаментомъ предположено произвести въ Тобольской губ. лѣсоустройство по инструкціи 1900 г. въ шести лѣсныхъ дачахъ, на площади 425.000 десятинъ, и изслѣдованіе лѣсовъ по инструкціи 1897 г. въ семи дачахъ, площадью 570.000 дес., а всего около 1 милл. десятинъ и по Томской губерніи устроить 11 дачъ, на площади 219.000 дес., и изслѣдовать 7 дачъ, площадью 2.380.000 дес. Для исполненія этихъ работъ, а также для изслѣдованія, на основаніи ст. 51 закона 4 іюля 1898 г., запретныхъ дачъ въ Томской и Енисейской губ. и для изслѣдованія лѣсовъ вдоль сибирской жел. дороги въ районахъ Ачинскомъ и Красноярскомъ, Енисейской губ., командировано въ Тобольскую губ. 1 завѣдывающій партіей, 3 младшихъ таксатора и 9 сѣмщиковъ, въ Томскую губ.—2 завѣдывающихъ партіями, 4 младшихъ таксатора и 14 сѣмщиковъ и въ Енисейскую губ.—4 таксатора и 12 сѣмщиковъ. Общее руководство работами возложено на вице-инспектора корпуса лѣсничихъ Ольшевскаго.

Праздникъ древонасажденія въ Царицынѣ. Вслѣдствіе предложенія саратовскаго губернатора, въ среднихъ учебныхъ заведеніяхъ и низшихъ городскихъ и земскихъ школахъ Саратовской губ. происходитъ теперь рядъ праздниковъ древонасажденія. Какъ видно изъ сообщеній мѣстной печати, общественныя учрежденія повсемѣстно ассигнуютъ необходимыя суммы, программа же торжествъ вырабатывается преимущественно представителями полиціи, земскими начальниками и священниками. Недавно состоялся праздникъ древонасажденія въ г. Царицынѣ, гдѣ программу выработалъ инспекторъ народныхъ училищъ г. Кузнецовъ. Ученики собрались къ 9 час. утра въ зданіи городскихъ училищъ, гдѣ преподаватели разъяснили имъ смыслъ праздника древонасажденія и значеніе растений въ жизни человѣка. Разъясненія эти по необходимости должны были отличаться краткостью, такъ какъ къ 10 час. утра учащіеся уже пришли на соборную площадь и выстроились рядами предъ городскимъ управленіемъ, при чемъ каждое училище имѣло специально изготовленный значекъ. Съ площади дѣти, предшествуемые оркестромъ военныхъ музыкантовъ и соблюдая интерваллы въ 2—3 саж. между училищами, отмаршировали на мѣсто

посадки деревьевъ. Здѣсь три священника отслужили молебенъ съ водосвятиемъ и провозглашеніемъ многолѣтія. Послѣ молебна священники окропили водой саженьцы, а учащіеся пѣли въ это время народный гимнъ; затѣмъ они пропѣли „гимнъ деревьямъ“ и засыпали землю уже опущенныя въ ямки деревья. Въ заключеніе снова былъ пропѣтъ народный гимнъ и гимнъ деревьямъ, и учащіеся возвратились въ училища. Несмотря на продолжительность церемоніи, дѣтей позабыли чѣмъ-нибудь покормить.

Сокращеніе заготовки лѣса въ Финляндіи. На состоявшемся 27 апрѣля собраніи общества финляндскихъ лѣсоэкспортеровъ представленъ былъ сводъ данныхъ, полученныхъ отъ 98 лѣсопильныхъ заводовъ о размѣрахъ нынѣшней выработки пиловочныхъ бревенъ, причемъ выяснилось, что въ текущемъ году на заводахъ заготовлено бревенъ на 48% меньше прошлогодняго. Общее количество бревенъ, сплавленныхъ нынѣ къ лѣсопильнымъ, составляетъ всего 8,568,723 шт., тогда какъ въ 1901 году было сплавлено 16,240,303 шт. Запасъ пиленнаго лѣснаго товара на вышепомянутыхъ 98 заводахъ, назначеннаго къ весенней отправкѣ за границу, опредѣляется въ общемъ въ 297,647 стандартовъ, изъ коихъ 76% уже продано.

Справочный отдѣлъ.

Предстоящіе торги и поставки.

4 мая въ технологическомъ институтѣ въ С.-Петербургѣ, въ 12 час., съ переторжкой на 7 мая, торгъ на поставку однополѣнныхъ дровъ: березовыхъ 1500 саж. и сосновыхъ пополамъ съ еловыми 1000 саж.

7 мая въ короваевскомъ волостномъ правленіи, Дмитровскаго уѣзда, Московской губ., торги на продажу лѣса изъ раменской казенной дачи, раменскаго лѣсничества въ 27 дѣлянкахъ, на сумму 6.185 р.

8 мая въ михайловскомъ воронежскомъ кадетскомъ корпусѣ торги на поставку: 1) 255 куб. саж. березовыхъ дровъ, на 9.000 руб. и 2) 155 куб. саж. березовыхъ дровъ, 45 куб. саж. осиновыхъ или ольховыхъ дровъ и 6 куб. саж. пней колотыхъ, на 1.200 руб.

Торги на продажу лѣса по саввинскому лѣсничеству, Московской губ.: 3 мая и 4 іюня — въ шараповскомъ волост. правленіи, Звенигородскаго у., на 7.977 р. и 7 мая и 8 іюня — въ лучинскомъ волост. правленіи на 11.911 р.

10 мая въ орловскомъ Бахтина кадетскомъ корпусѣ (г. Орелъ), въ 12 ч., рѣшительный торгъ на поставку въ 1903 г. дровъ 12-тивершковыхъ: березовыхъ 120 куб. саж., сосновыхъ 100 куб. саж., ольховыхъ 200 куб. саж. и осиновыхъ 200 куб. саж., всего на 14.769 руб.

17 мая въ петербургскомъ военно-окружномъ совѣтѣ (Петербургъ), въ 12 ч., рѣшител. торгъ на поставку дровъ для военныхъ госпиталей: николаевскаго—однополѣн. 5000 саж. и трехполѣн. 750 саж., для клиническаго—однополѣн. 8746 саж. и трехполѣн. 355 саж., семеновско-александровскаго—однополѣн. 1900 с., и трехполѣн. 191 саж. для клиники душевн. и нервн. болѣзней—однопол. 1470 саж. и трехполѣн. 60 саж., для красносельскаго госпиталя однополѣнныхъ 453 саж.

22 мая въ владимірскомъ кіевскомъ кадетскомъ корпусѣ, въ 12 час., рѣшительн. торгъ на поставку въ 1903 г. дровъ: березовыхъ 170 куб. саж., соснов. или ольховыхъ 500 куб. и осиновыхъ 10 куб. саж., всего на 16.548 р.

30 мая въ вологодскомъ управленіи государ. имуществъ (г. Вологда) торги на продажу на срубъ 526273 шт. пиловочныхъ бревенъ (см. объявленіе въ № 17 журнала).

Редакторъ-издатель Н. С. Нестеровъ.

О Б Ъ Я В Л Е Н І Я.

ЛѢСНОЙ НУМЕРАТОРЪ

для клейменія лѣса, деревьевъ, балокъ и пр. печатаетъ отъ 1 до 99,999. Величина цифръ 25 мм. Цѣна 25 р. Требования адресуйте: фабриктъ І. Д. Левинсона, Варшава, Сенаторская, 28. Иллюстр. пр.-кур. за 21 к. (почт. марк.).

10-1

ПРОДОЛЖАЕТСЯ ПОДПИСКА НА 1902 ГОДЪ
НА ЕЖЕНЕДѢЛЬНЫЙ ЖУРНАЛЪ

ЛѢСОПРОМЫШЛЕННЫЙ ВѢСТНИКЪ.

ЖУРНАЛЪ ЛѢСНОГО ХОЗЯЙСТВА, ЛѢСОПРОМЫШЛЕННОСТИ И ТОРГОВЛИ ЛѢСОМЪ.

ПОДПИСНАЯ ЦѢНА на годъ 6 рублей и на полгода 4 рубля.

ПОДПИСКА ПРИНИМАЕТСЯ въ конторѣ редакціи (Москва, Долгоруковская улица, д. № 42) и въ извѣстныхъ книжныхъ магазинахъ.

Редакторъ-издатель Н. С. Нестеровъ.

УПРАВЛЕНИЕ КУРСКО-ХАРЬКОВО-СЕВАСТОПОЛЬСКОЙ ЖЕЛ. ДОР.

доводить до общаго свѣдѣнія, что на 3 мая 1902 года, въ 12 часовъ дня, въ помѣщеніи Управления, находящемся въ г. Харьковѣ, назначается конкуренція посредствомъ подачи заявленій въ запечатанныхъ конвертахъ на поставку для нуждъ дороги нижеслѣдующихъ сосновыхъ матеріаловъ, а именно: болванокъ и бревенъ сосновыхъ 3.800 штукъ, пластинъ 14.500 штукъ, досокъ ремонтныхъ 3.000 штукъ и досокъ тракціонныхъ 12.700 штукъ.

Означенные сосновые лѣсные матеріалы должны удовлетворять установленнымъ на дорогѣ техническимъ условіямъ. Независимо сего Управление дороги оставляетъ за собою право увеличить или уменьшить поставку означенныхъ лѣсныхъ матеріаловъ на 25%.

Лица, желающія принять участіе въ означенной конкуренціи, приглашаются подать о томъ не позже 12 часовъ 3 мая 1902 года свои заявленія вмѣстѣ съ цѣнами и къ заявленіямъ приложить подписанныя кондиціи. Заявленія должны быть адресованы въ Совѣтъ Управления Курско-Харьково-Севастопольской желѣзной дороги къ конкуренціи на поставку сосновыхъ лѣсныхъ матеріаловъ.

Подаваемые заявленія должны быть обезпечиваемы залогомъ въ суммѣ 50% отъ суммы предполагаемой поставки, каковой залогъ вносится въ главную кассу Управления дороги или въ Харьковское Губернское Казначейство наличными деньгами или процентными бумагами по залоговой стоимости таковыхъ бумагъ, установленной г. Министромъ Финансовъ.

Исправность поставки обезпечивается 100% залогомъ общей суммы поставки, каковой залогъ образуется довнесеніемъ 50% суммы поставщикомъ по полученіи извѣщенія объ оставленіи за нимъ поставки.

Экземпляры кондицій и техническихъ условій на поставку желающіе могутъ получить почтою или лично во всѣ присутственные дни отъ 10 часовъ утра до 3-хъ часовъ дня въ Управленіи Матеріальной Службы К.Х.-С. ж. д., помѣщающемся въ г. Харьковѣ, по Ключковской улицѣ, въ домѣ № 2.

Тамъ же можно получить и всѣ необходимыя справки и разъясненія.

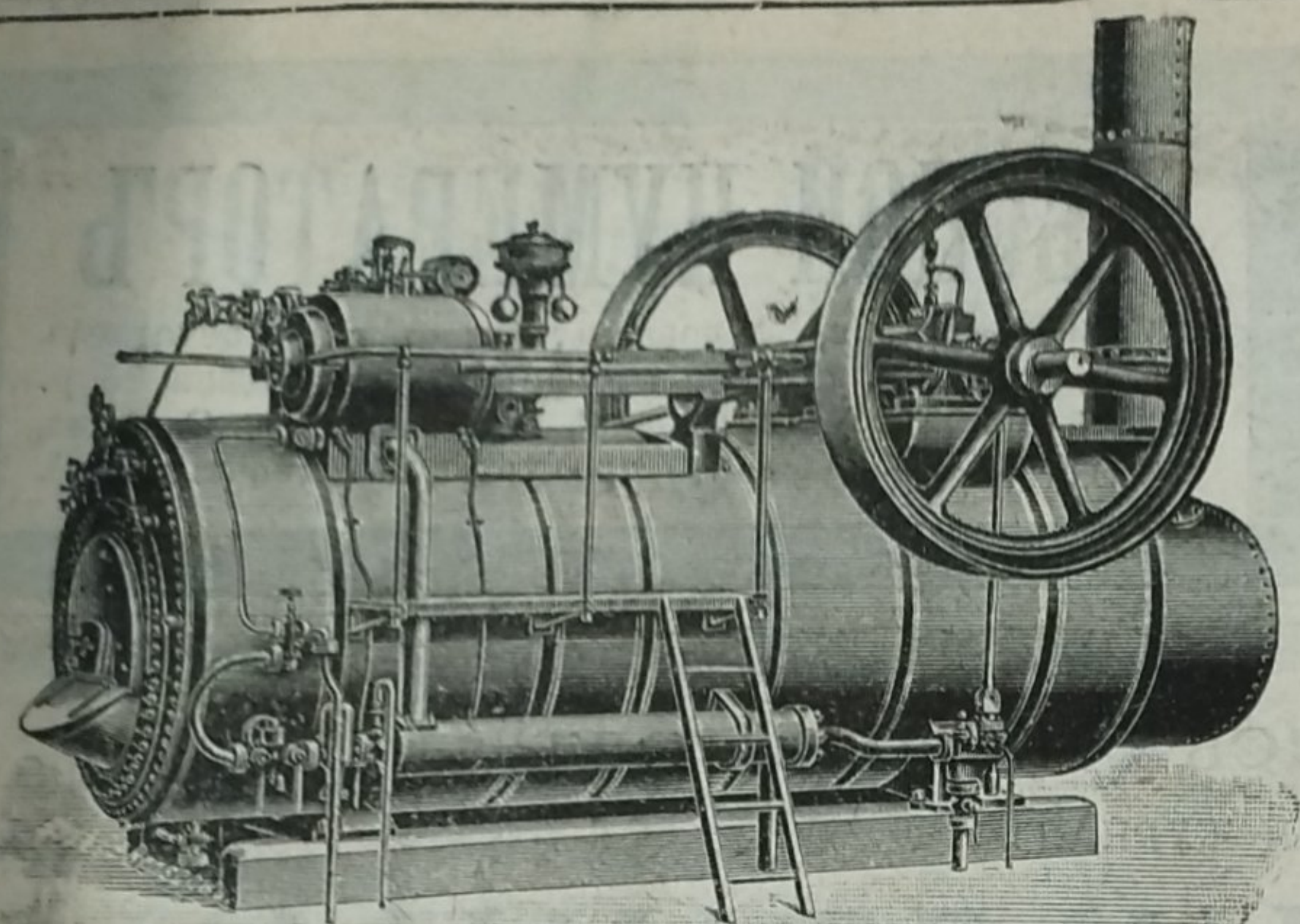
Совѣтъ Управления дороги на основаніи существующихъ законоположеній оставляетъ за собою право выбора контрагента по своему усмотрѣнію.

3—3

ОТЪ С.-ПЕТЕРБУРГСКАГО ЛѢСНОГО ИНСТИТУТА.

ГОСУДАРЬ ИМПЕРАТОРЪ, по всеподданѣйшему докладу Господина Министра Земледѣлія и Государственныхъ Имуществъ, 8-го апрѣля 1902 года, ВЫСОЧАЙШЕ соизволилъ на открытіе подписки С.-Петербургскимъ Лѣснымъ Институтомъ среди вѣдомствъ, учреждений и лицъ, интересующихся лѣснымъ дѣломъ, для сбора пожертвованій на учрежденіе преміи, за научные труды по лѣсоводству, имени покойнаго Члена Совѣта Министра Земледѣлія и Государственныхъ Имуществъ дѣйствительнаго тайнаго совѣтника **Арнольда** и на учрежденіе таковой же преміи или медали въ память умершаго профессора С.-Петербургскаго Лѣснаго Института дѣйствительнаго статскаго совѣтника **Рудзкаго**.

Пожертвованія для означенной выше цѣли принимаются С.-Петербургскимъ Лѣснымъ Институтомъ.



МАШИНОСТРОИТЕЛЬНЫЙ И ЛИТЕЙНЫЙ ЗАВОДЪ
Ортвейнъ, Карасинскій и К^о.
 ВЪ ВАРШАВѢ,
 Злотая улица, № 68.

СПЕЦИАЛЬНОСТЬ:
 ПОЛНОЕ УСТРОЙСТВО ЛѢСОПИЛЬ-
 НЫХЪ ЗАВОДОВЪ, со станками съ
 верхнимъ и нижнимъ приводомъ.

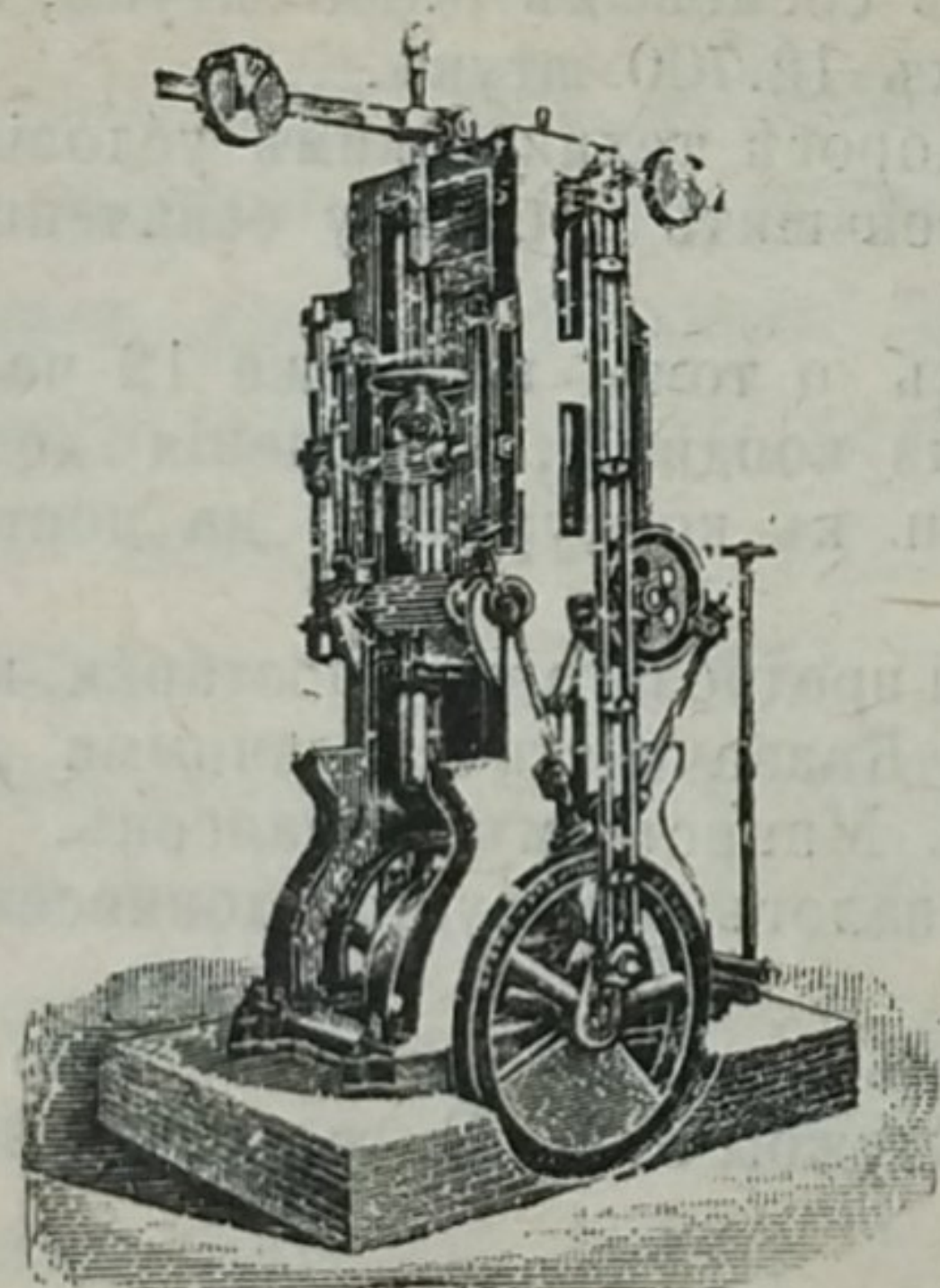
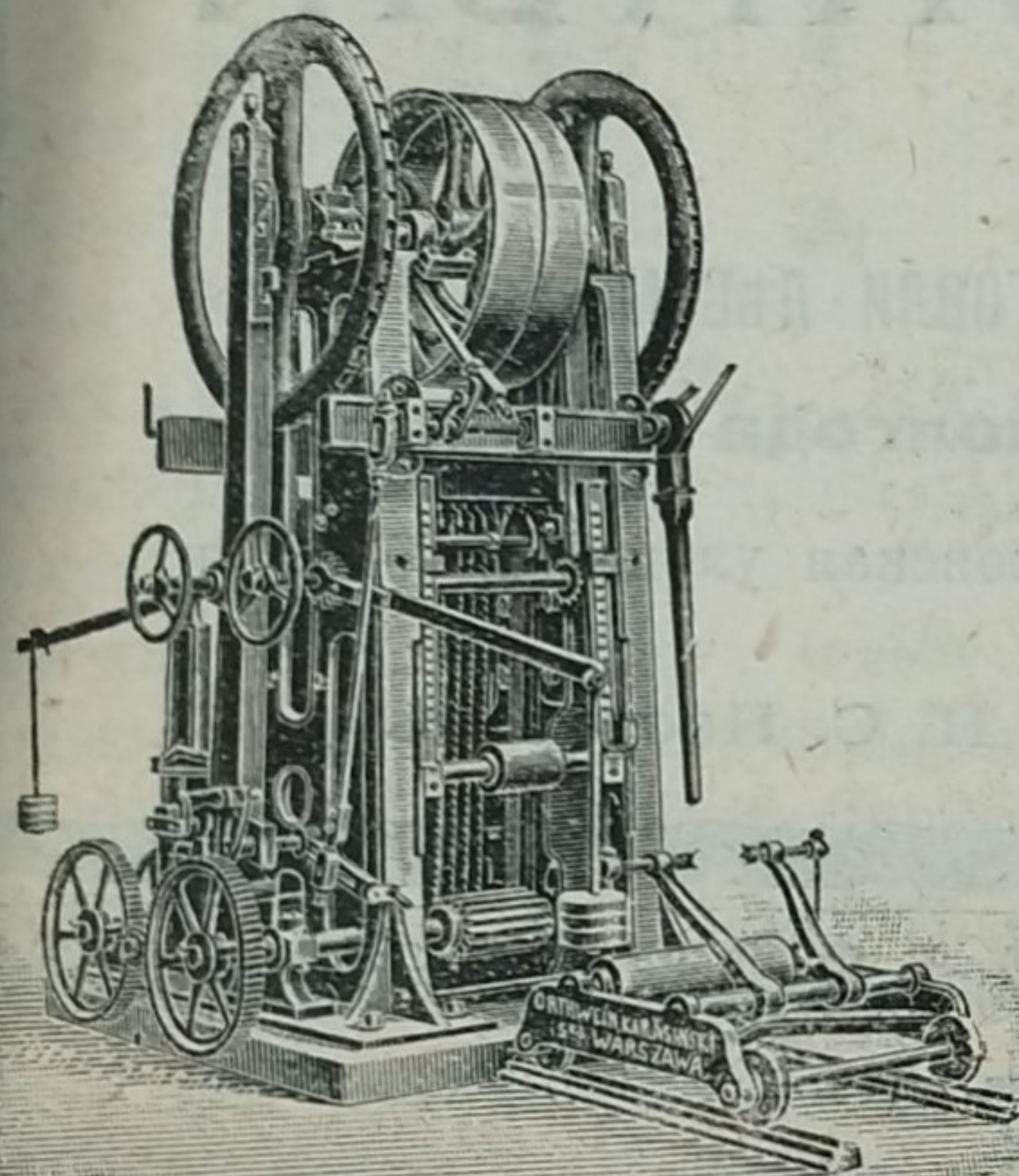
ЛОКОМОБИЛИ до 150 силъ съ выдвигными
 топками.

ПАРОВЫЯ МАШИНЫ до 600 силъ, горизонталь-
 ные, вертикальные - быстроходные для электриче-
 ского освѣщенія „Компоундъ“ съ конденсаціей и безъ.

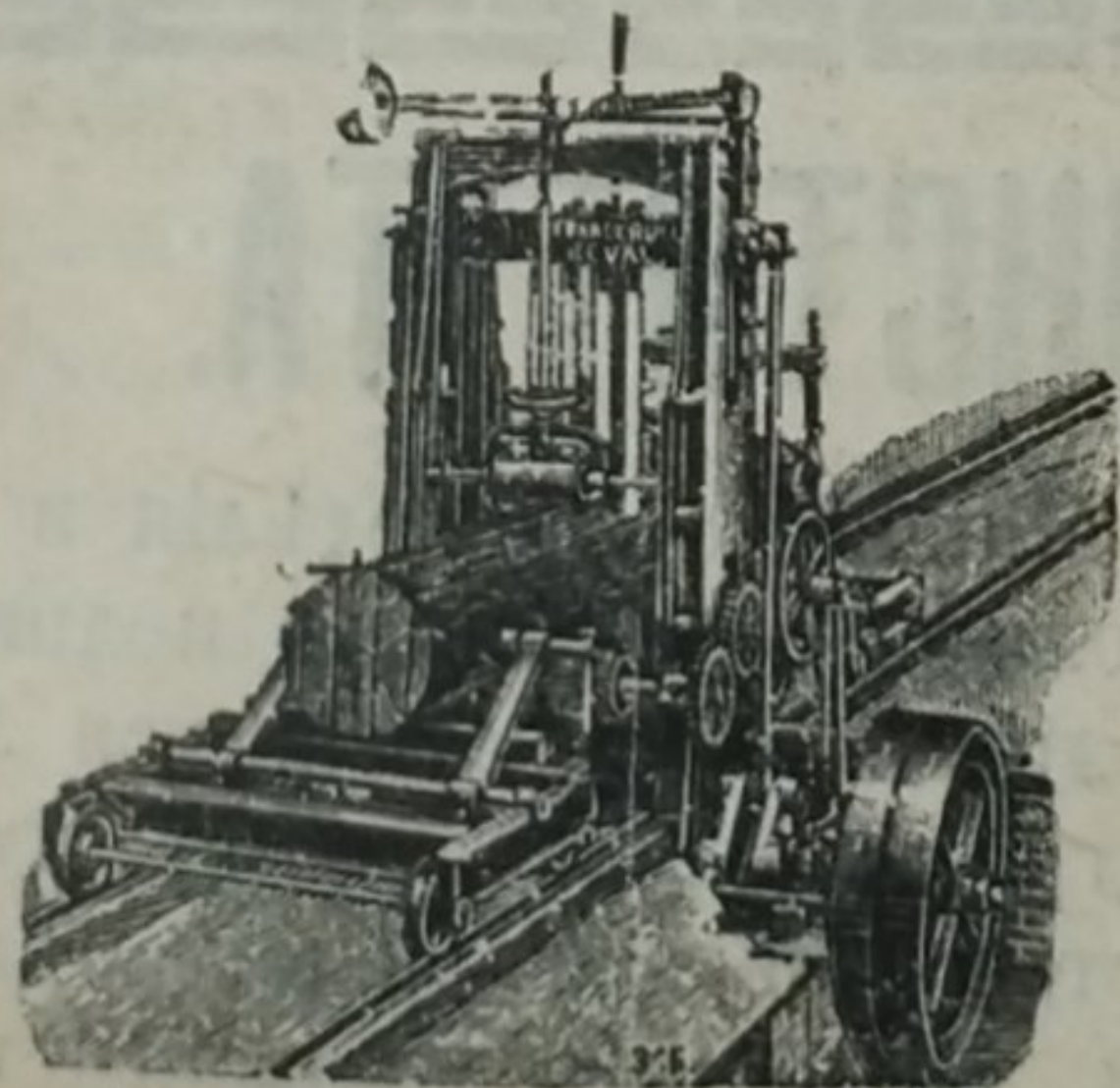
УПОЛНОМОЧЕННЫЙ ПРЕДСТАВИТЕЛЬ ВЪ КІЕВѢ

Инженеръ-Технологъ **Я. С. ПРЖЕЗДЗЕЦКІЙ.**

КРЕЩАТИКЪ, 41.



Постоянная лѣсопильная
 рама.



Переносная лѣсопильная
 рама.

АКЦИОНЕРНОЕ ОБЩЕСТВО
ФРАНЦЪ КРУЛЛЬ,
 РЕВЕЛЬ.

ОСНОВАНЪ 1865 ГОДА.

СПЕЦИАЛЬНОСТЬ

ЛѢСОП

ЗАВОДЪ,

лѣсопильные рамы, круглыя шпалы, строгательные, долбежные,
 футаные и прочіе станки.
 Каталогъ и смѣты по востребованію.

АКЦИОНЕРНОЕ ОБЩЕСТВО
ФРАНЦЪ КРУЛЛЬ.

АКЦИОНЕРНОЕ ОБЩЕСТВО
МАШИНОСТРОИТЕЛЬНЫХЪ ЗАВОДОВЪ

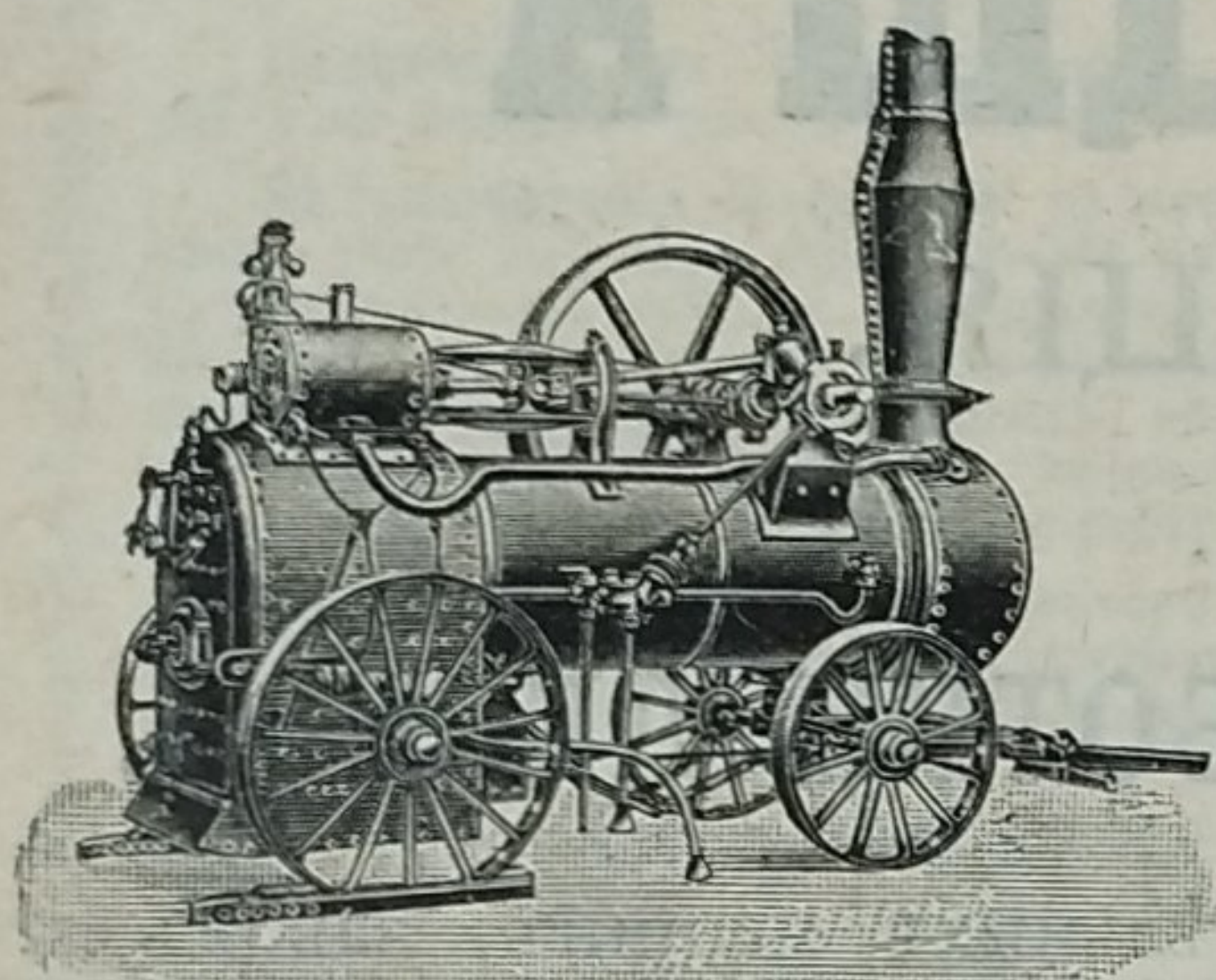
„Мужикъ“

ЭСКИЛЬСТУНА ВЪ ШВЕЦИИ.

СПЕЦИАЛЬНОСТЬ:

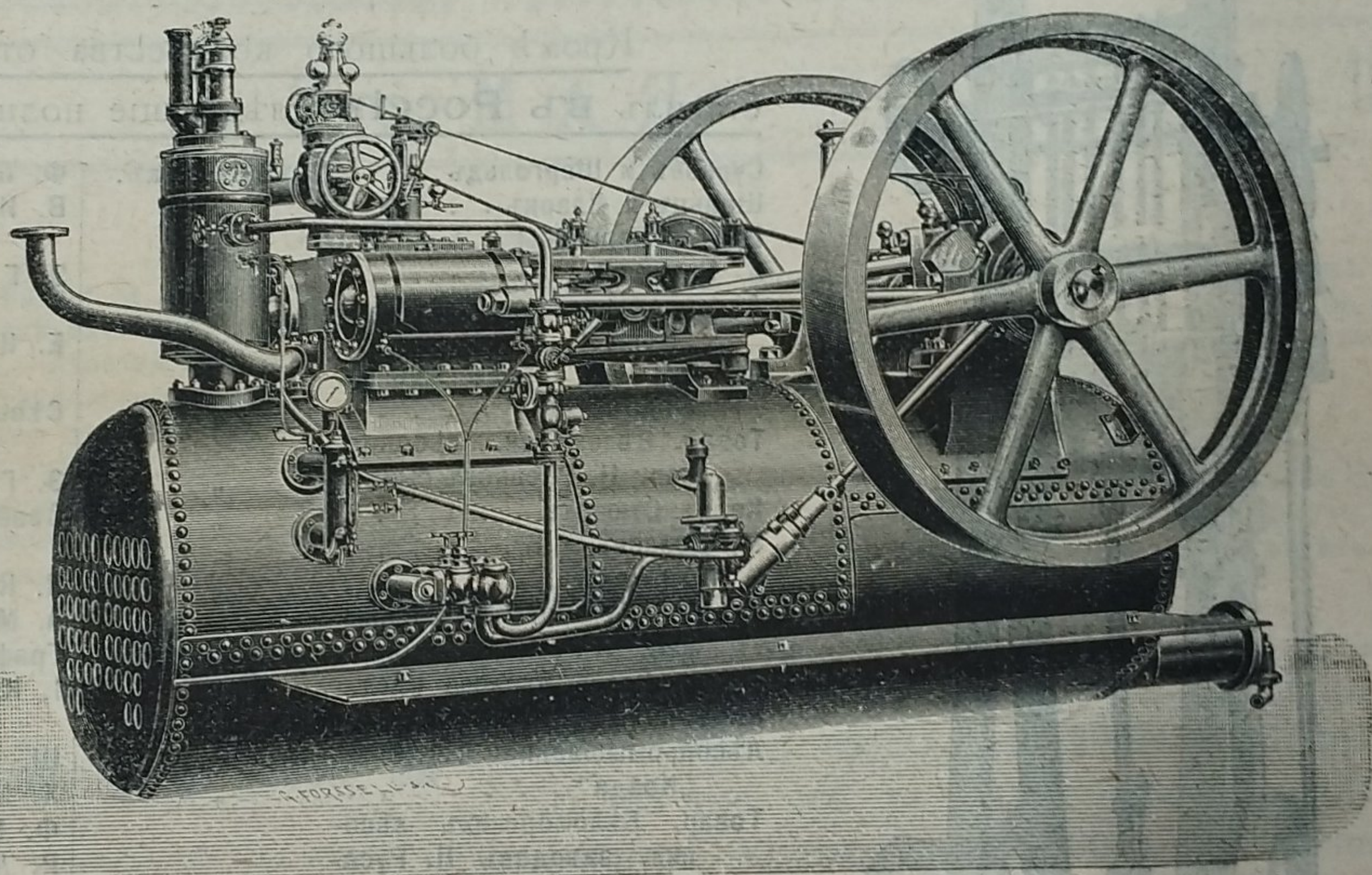
ЛОКОМОБИЛИ,

на колесахъ и безъ оныхъ, всѣхъ размѣровъ.



Обыкновенный типъ.

Локомобили,
конструированные,
спеціально для лѣсо-
пиленъ, отапливае-
мые дровами, щепка-
ми и даже мокры-
ми опилками.



Локомобиль для лѣсопиленъ.

Локомобили ходовыхъ размѣровъ имѣются на складѣ и
могутъ быть высланы по первому требованію.

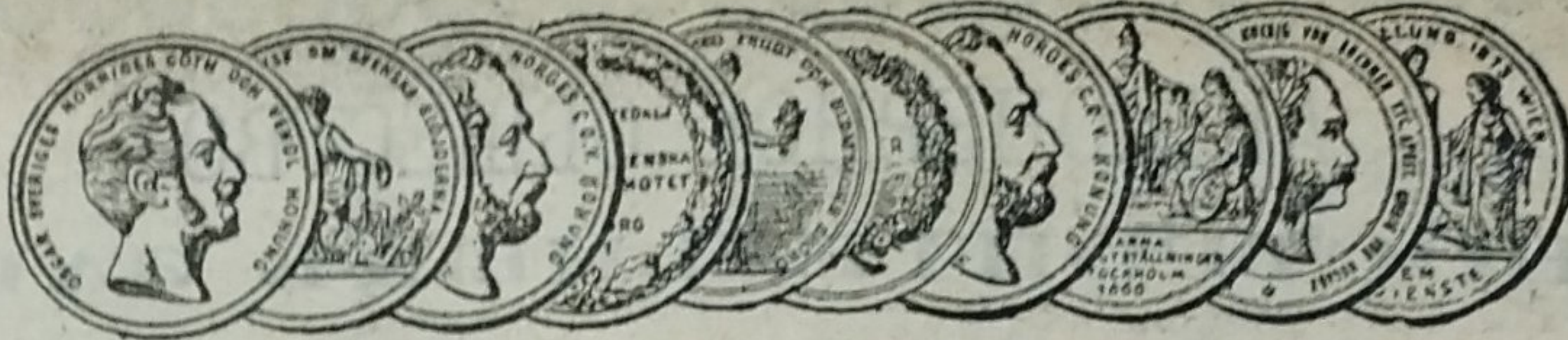
Цѣны и точныя дажыя высылаются безплатно по адресу. —

Единственный представитель для всей Россіи

Эмиль Гамринъ,

Москва, Мясницкая, домъ Давыдовой.

Адресъ для телеграммъ: Гамринъ—Москва.



АКЦИОНЕРНОЕ ОБЩЕСТВО
МАШИНОСТРОИТЕЛЬНЫХЪ ЗАВОДОВЪ

І. и К. Г. БОЛИНДЕРА

ВЪ СТОКГОЛЬМЪ—ШВЕЦІЯ.

Основано въ 1844 году.

МАШИНЫ ДЛЯ ОБРАБОТКИ ДЕРЕВА.

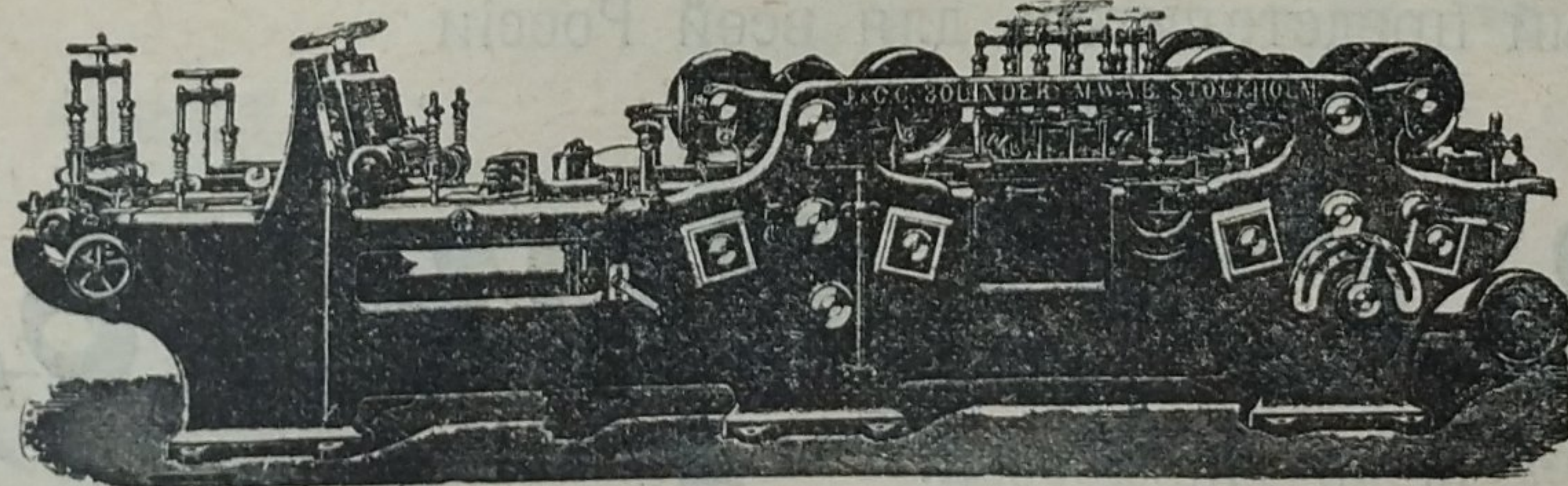
Кромѣ большого количества отдѣльныхъ машинъ, заводъ до-
ставилъ въ Россію слѣдующіе полные лѣсопильные заводы:

Сурковъ и Шергольдъ	Архангельскъ.	Ф. П. Рыбкинъ	Вологда.
Шольцъ и Кларкъ	"	В. И. Корнышевъ	Сермакса.
Братья Вальневы	"		(Олон. губ.).
А. Буторинъ	"	Э. Г. Брантъ и К ^о	Юрьевецъ.
Лѣсопромышленное Акц. Общ.	"		(Костромск. г.).
„Нордъ“	"	Е. К. Кнорре	Грабово.
Лѣсопильный заводъ Удѣльн.	"		(Пензенск. г.).
Вѣдомства	"	Сѣверное Стекло-Промы- шленное Общ.	С.-Петербургъ.
Товар. Бѣломорск. лѣсопил.	"	Э. Г. Брантъ и К ^о	"
зав. Н. Русановъ сынъ	"	Сѣверный лѣсообдѣлочный за- водъ	"
Карль Стюартъ	"	П. Кочневъ	Нарва.
М. Волковъ и К ^о	"	А. М. Лютеръ	Ревель.
Э. Малаховъ	"	Графъ Штакельбергъ	"
Товар. Бѣломорск. лѣсопил.	"	І. К. Генкгузенъ	Новоселье.
зав. Н. Русановъ сынъ	Мезень.		(Псковск. г.).
Товар. Петра Бѣляева насл.	Ковда.	Ш. Немцовичъ	Рига.
Карль Стюартъ	"	Х. Михельсонъ	"
Лѣсопромышленное Акц. Общ.	"	Ф. Пихлау	"
„Ковда“	"	Р. Лодеръ	"
Товар. Бѣломорскихъ лѣсо- пил. заводовъ Н. Руса- новъ сынъ	"	Д. Шварцбортъ	"
А. Буторинъ	Кола.	Э. ф. Гриневальдъ	Белленгофъ.
Лѣсопромышленное Акц. Общ.	"	Баронъ Ант. ф. Альфтанъ	Ясковицъ.
„Печора“	Озерки (Мур- манск. бер.).	Л. М. Хвастуновъ	Тюмень.
Компанія Онежскаго Лѣснаго Торга	Онега.	Русское Товарищество Коти- ковыхъ Промысловъ	Петропавловскъ.
А. П. Бѣляевъ и К ^о	Вологда.		Камчатка.

Высшая награда «GRAND-PRIX» на всемирной выставкѣ
въ Парижѣ 1900 г.

КОНТОРА

въ С.- Петербургѣ — Васил.
Островъ, 9-я линия, № 4,
Техническая контора
Ад. Кьельгрехъ.



Заводъ въ СТОКГОЛЬМЪ—ШВЕЦІЯ.

Остерегаться поддѣлокъ, выдаваемыхъ за производство нашихъ заводовъ!