

# ЛѢСОПРОМЫШЛЕННЫЙ ВѢСТНИКЪ.

ЖУРНАЛЪ ЛѢСНОГО ХОЗЯЙСТВА, ЛѢСНОЙ ПРОМЫШЛЕННОСТИ И ТОРГОВЛИ ЛѢСОМЪ.  
ВЫХОДИТЬ ЕЖЕНЕДЕЛЬНО.

Подписная цѣна съ доставкой и пересылкой: на годъ—шесть руб-лей и на полгода—четыре рубля; отдѣльные номера по 25 коп.

За напечатаніе объявленій на послѣднихъ страницахъ взимается за одинъ разъ: за цѣлую страницу—30 руб., за  $\frac{1}{2}$  страницы—20 руб., за  $\frac{1}{4}$  страницы—12 руб., за  $\frac{1}{8}$  страницы—8 руб. и за строку петита въ 25 буквъ—20 к. При повтореніи дѣлается скидка по особому тарифу Редакціи. За пересылку отдѣльныхъ объявленій, вѣсомъ до 1 лота, взимается по 70 коп. и по 35 коп. за каждый добавочный лоть, съ каждой сотни экземпляровъ. За перемѣну адреса уплачивается 60 коп.

Подписка принимается въ конторѣ Редакціи и въ извѣстныхъ книжныхъ магазинахъ. Объявленія принимаются въ конторѣ Редакціи и конторахъ объявленій Петербурга и Москвы.

Адресъ Редакціи и Конторы: Москва, Петровско-Разумовское.

Статьи, присылаемыя для напечатанія, могутъ въ случаѣ надобности подвергаться сокращеніямъ и измѣненіямъ. Статьи, присылаемыя безъ обозначенія условій гонорара, считаются бесплатными. Статьи, признанныя Редакціей неудобными для напечатанія, сохраняются 3 мѣсяца и возвращаются авторамъ за ихъ счетъ. О присылаемыхъ въ Редакцію новыхъ книгахъ даются въ журналѣ отзывы или помѣщаются объявленія.

Редакція открыта ежедневно, кромѣ праздничныхъ дней, отъ 11 до 4 часовъ дня. Для личныхъ объясненій редакторъ принимаетъ по субботамъ отъ 6 до 7 час. вечера и по воскресеньямъ отъ 1 до 2-хъ часовъ дня.

№ 43.

26-го ОКТЯБРЯ.

1906 г.

## СОДЕРЖАНІЕ.

Памяти А. Н. Петрова. В. Н. Геринг.—Лѣсоторговый отдѣлъ. Казенный лѣсной доходъ за 7 мѣсяцевъ 1906 г.—Кременчугъ. И. Я.—Нижній-Новгородъ. И. Доб—тина.—Кронштадтъ.—Хроника. Запасы лѣсныхъ сѣмянъ къ октябрю 1906 г.—Борьба съ лѣсными пожарами.—Прибалтійскій лѣсной сѣвдъ.—Справочный отдѣлъ. Предстоящіе торги и поставки.—Объявленія.

## Памяти А. Н. Петрова.

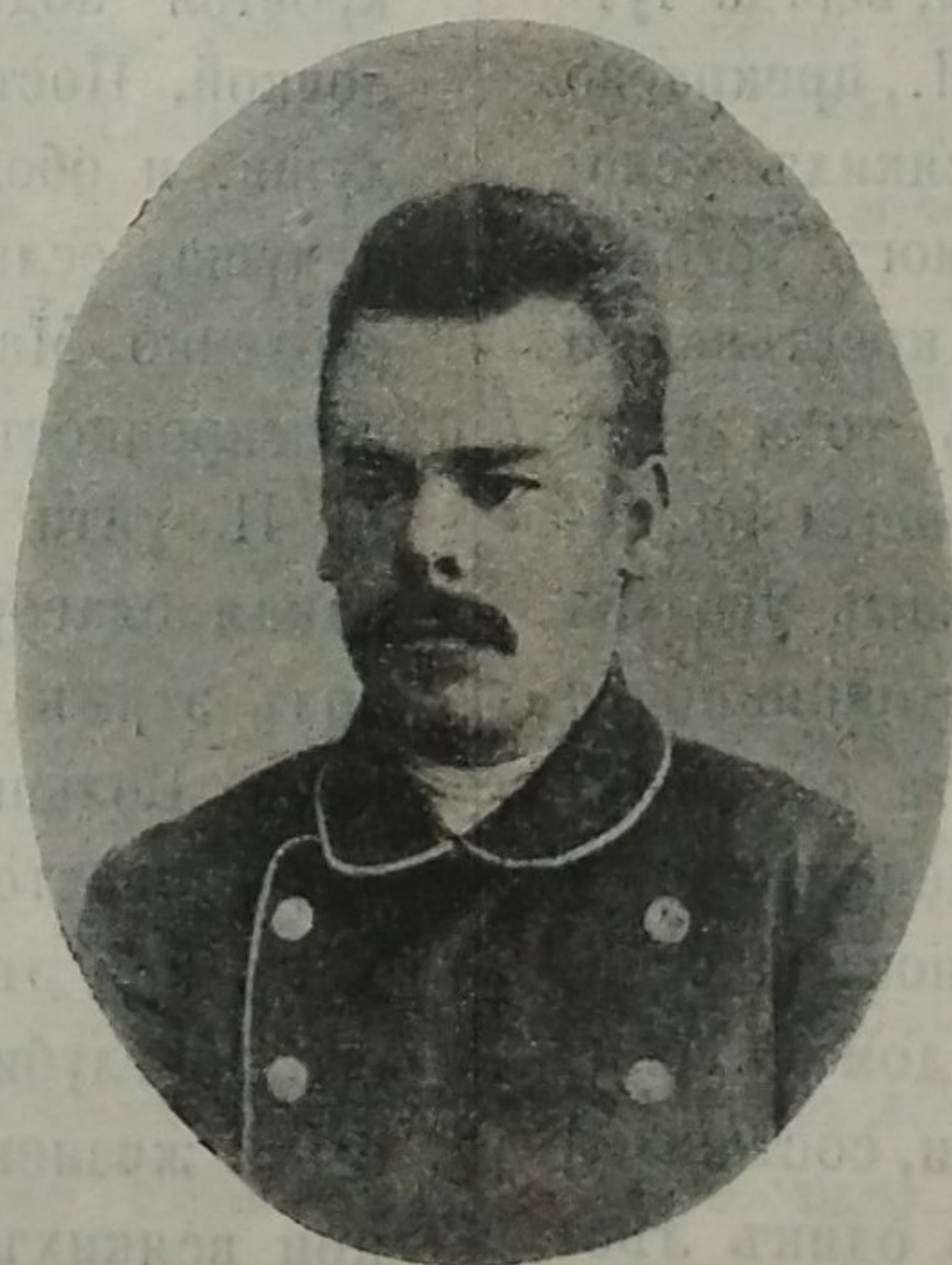
Вѣчный покой отстрадавшему много томитель-  
ныхъ лѣтъ,

Пусть осіяетъ раба Твоего нескончаемый  
свѣтъ!

Дай ему, Господи, дай ему,  
наша защита, покровъ,  
Вѣчный покой со святыми  
Твоими во вѣки вѣковъ!

(Изъ „Requiem“ Апухтина).

27 августа сего года на далекой западной окраинѣ, вблизи отъ австрійской границы, въ Стопницкомъ уѣздѣ, Кѣлецкой губерніи, на глухой усадьбѣ Вымысловъ близъ посада Пержхницы, безвременно погибъ, твердо и беззавѣтно исполняя свой долгъ, лѣсничій I разряда хмѣльническаго лѣсничества, надворный совѣтникъ Аркадій Николаевичъ Петровъ. Погибъ онъ, сраженный тремя пулями, въ тотъ моментъ, когда, вѣрный долгу и присягѣ, какъ солдатъ на своемъ посту, съ оружіемъ въ рукахъ отстаивалъ ввѣренное ему казенное достоинство отъ посягательства шайки вооруженныхъ злоумышленниковъ, напавшихъ на его канцелярію съ цѣлью овладѣнія казенной кассой хмѣльническаго лѣсничества.



† А. Н. Петровъ.

Не утратила неминуемая смерть вѣрнаго слугу отечества, не заставила его пойти на уступки въ ущербъ служебному долгу; не колеблясь, убѣжденно принялъ онъ ее, своимъ доблестнымъ примѣромъ украсивъ исторію того корпуса лѣсничихъ, въ которомъ служилъ. Да не забудется никогда подвигъ твой, благородный товарищъ! Честью вѣетъ отъ твоей ранней могилы!

Аркадій Николаевичъ Петровъ, родившійся въ 1865 году, происходилъ изъ духовнаго званія и былъ сыномъ діакона. Первоначальное образованіе получилъ въ александровскомъ кадетскомъ корпусѣ, по окончаніи котораго поступилъ въ с.-петербургскій лѣсной институтъ. Окончивъ курсъ въ послѣднемъ въ 1889 году, А. Н. былъ опредѣленъ на службу помощникомъ лѣсничаго и откомандированъ въ распоряженіе радомскаго управленія государственныхъ имуществъ, въ подвѣдомственныхъ которому четырехъ южныхъ губерніяхъ Царства Польскаго провелъ всю свою дальнѣйшую службу. Служебную свою дѣятельность началъ въ люблинскомъ лѣсничествѣ Люблинской губерніи, гдѣ въ качествѣ помощника лѣсничаго завѣды-



валъ отдаленнымъ отъ мѣста жительства лѣсничаго лѣснымъ райономъ, расположеннымъ вокругъ города Благораи, почти у самой австрійской границы. Въ 1892 году былъ определенъ таксаторомъ по лѣсной части при радомскомъ управленіи государственныхъ имуществъ, и въ томъ же году назначенъ лѣсничимъ II разряда ново-александрійскаго лѣсничества, Люблинской губернии, получившаго свое названіе отъ расположеннаго въ его районѣ посада Ново-Александрія, въ которомъ находится ново-александрійскій институтъ сельскаго хозяйства и лѣсоводства. Въ 1899 году переведенъ на такую же должность въ шидловское лѣсничество, Кѣлецкой губернии, впоследствии переименованное въ хмѣльницкое. Въ 1903 году назначенъ лѣсничимъ I разряда того же лѣсничества, и въ этой должности оставался до трагическаго конца своей жизни.

Покойный палъ жертвой анархіи, торзавшей Привислинскій край уже болѣе года. Въ декабрѣ мѣсяцѣ минувшаго 1905 года, когда эта анархія приняла особенно острую форму и выразилась, между прочимъ, въ рядѣ вооруженныхъ нападений на канцеляріи лѣсныхъ чиновъ округа съ цѣлью экспроприации казенныхъ суммъ и уничтоженія казенныхъ имуществъ, А. Н. въ числѣ прочихъ лѣсничихъ, переѣхавшихъ на жительство въ города, принужденъ былъ оставить свое обычное мѣсто-пробываніе на казенной усадьбѣ Вымысловъ близъ посада Пержхницы и перенесъ свою канцелярію въ ближайшій городъ Хмѣльникъ. Переѣздъ этотъ былъ, конечно, не на руку мѣстному крестьянскому населенію, такъ какъ имѣвшимъ дѣло въ канцеляріи лѣсничества всякій разъ приходилось дѣлать нѣсколько лишнихъ верстъ. Побуждаемые этимъ неудобствомъ крестьяне отправили къ А. Н. депутацію съ просьбой вернуться на свое обычное мѣстожительство, на усадьбу Вымысловъ, обѣщая при этомъ въ случаѣ нужды собственными силами защитить своего лѣсничаго, къ которому, надо прибавить, относились съ большимъ расположеніемъ. Тронутый этимъ обѣщаніемъ защиты, всегда чуткій къ требованіямъ служебнаго долга А. Н., прекрасно сознававшій, что долгъ лѣсничаго при всякихъ условіяхъ не покидать своего лѣсничества, не могъ устоять противъ предъявленной къ нему просьбы крестьянъ и переѣхалъ обратно на усадьбу Вымысловъ, хотя зналъ заранѣе, что въ случаѣ какой-либо опасности на помощь населенія рассчитывать нельзя, такъ какъ усадьба эта расположена въ глухомъ мѣстѣ, въ разстояніи почти версты отъ посада. Въ ночь на 27 августа сего года на усадьбу Вымысловъ произведено нападеніе шайкой вооруженныхъ злоумышленниковъ, численностью человекъ въ 15. Злоумышленники окружили домъ лѣсничаго, въ которомъ кромѣ А. Н. и его семьи, состоящей изъ жены и 5 малютокъ, находился только одинъ лѣсникъ, изъ молодыхъ и неопытныхъ, растерявшійся и не оказавшій своему лѣсничему никакой поддержки. На требованіе злоумышленниковъ впустить ихъ въ домъ и выдать казенныя суммы, А. Н., вѣрный служебному долгу, отвѣтилъ категорическимъ отказомъ. „Отворите, а то мы все равно силой войдемъ“, съ бранью кричали злоумышленники, видя непреклонность лѣсничаго.

„Не войдете, такъ какъ я не пушу васъ“, твердо отвѣчалъ А. Н., не взирая на подавляющее численное превосходство нападающихъ, пятнадцати противъ одного. Когда злоумышленники съ разныхъ сторонъ стали ломиться въ окна, А. Н. открылъ по нимъ огонь изъ револьвера. Завязалась перестрѣлка, во время которой А. Н. палъ, пронзенный тремя пулями. Стойкость защитника казеннаго имущества вѣроятно сильно подѣйствовала на злоумышленниковъ, такъ какъ, убивъ лѣсничаго, они, повидимому, безъ всякой посторонней причины не рѣшились все таки войти въ домъ и сейчасъ же разбѣжались. 30 августа въ городѣ Кѣльцахъ, въ присутствіи товарищей-сослуживцевъ покойнаго, съѣхавшихся изъ всѣхъ четырехъ губерній радомскаго лѣснаго округа, тѣло безвременно погибшаго самоотверженнаго служителя долга было предано землѣ на кѣлецкомъ православномъ кладбищѣ. На гробъ покойнаго было возложено нѣсколько вѣнковъ отъ родныхъ, сослуживцевъ, подчиненныхъ, и между прочимъ одинъ вѣнокъ отъ мѣстнаго населенія, очень симпатизировавшаго покойному, съ трогательной, краткой, но многозначительной надписью на польскомъ языкѣ „Sprawiedliwemu rossyaninowi—miskancy Pierzchnicy“.

Такъ погибъ этотъ маленькій, незамѣтный прежде, скромный, но достойный дѣятель, только смертью своей заставившій говорить о себѣ и отдать ему дань того уваженія и удивленія, которыхъ онъ вполне заслуживалъ и при жизни. Только смерть, какъ часто бываетъ въ такихъ случаяхъ, своимъ ледянымъ прикосновеніемъ внесла въ сердца окружающихъ справедливую оцѣнку этому человеку-герою, съ такою легкостью, самоотверженно бросившему на алтарь долга самое дорогое въ свѣтѣ—жизнь. И шопотъ запоздалаго сочувствія пронесся по рядамъ тѣхъ, кто вчера еще смотрѣлъ на него болѣе чѣмъ равнодушно.

А. Н. принадлежалъ къ той категоріи осторожныхъ, наученныхъ жизнью людей, у которыхъ золотое сердце кроется подъ каменной, непроницаемой на видъ оболочкой. Постучитесь въ эту оболочку искренно, отъ души, и оболочка эта откроется, откроется подъ нею и душа, если не нараспашку, то во всякомъ случаѣ сердечно. Малѣйшая же неестественность, натянутость, неискренность въ отношеніяхъ сейчасъ же заставляла А. Н. уйти въ свою улитку, и не догадаешься тогда, какая благородная, отзывчивая, чуткая душа кроется подъ этимъ сумрачнымъ видомъ съ насупленными бровями. Больше всего на свѣтѣ цѣнилъ А. Н. въ людяхъ простоту, естественность въ обращеніи. Всякая ложь при этомъ, даже маленькая, невинная, возмущала его до глубины души. „Правда прежде всего“—вотъ былъ жизненный девизъ А. Н. И эту правду онъ всегда, при всякихъ условіяхъ говорилъ всякому, если былъ вызванъ чѣмъ-нибудь на это. Если случится бывало какая-нибудь недомолвка съ человекомъ, дружественно къ нему расположеннымъ, А. Н. всегда первый шелъ на эту правду. Бывало придетъ и прямо скажетъ: такъ и такъ, я считаю, что это нехорошо. Выскажетъ, объясняется, и опять кристаллически чистыя отношенія. Рѣдкой прямоты былъ человекъ! Случалось, что



и враговъ наживалъ онъ себѣ этой своей всегдашней прямою. Вообще, какъ и всѣ незаурядные люди, А. Н. былъ окруженъ двумя категоріями лицъ: одни, знакомые съ нимъ поближе, хорошо знавшіе его чистую, правдивую, благородную душу, что называется души въ немъ не чаяли; другіе, мало знавшіе А. Н., принимали его откровенность, прямоу, чистосердечность, составлявшія непреложную потребность его ясной души, за прямолинейность и рѣзкость, и вслѣдствіе этого по невѣдѣнію считали А. Н. безпокойнымъ, шероватымъ человѣкомъ, а потому побаивались его, сторонились и не симпатизировали. И надо отдать справедливость, такихъ незнавшихъ А. Н. и дѣлавшихъ скороспѣлое о немъ заключеніе людей было очень много. Мало знали покойнаго даже его ближайшіе сослуживцы по округу. Объясняется это особенностями лѣсной дѣятельности, заставляющей своихъ адептовъ жить вразсыпную, на десятки верстъ отдѣленными другъ отъ друга: при такихъ условіяхъ вообще затруднительно сближеніе съ людьми, которыхъ видишь подчасъ разъ въ годъ, не болѣе. Еще меньше, конечно, знали А. Н. его товарищи по дѣлу вообще, дѣятели лѣсной нивы. Даже тѣ, кому попадались на глаза его литературныя статьи, всегда глубоко продуманныя, дышавшія знаніемъ дѣла и очень оригинальныя, врядъ ли обладали достаточнымъ матеріаломъ, чтобы составить себѣ понятіе о нравственно-духовномъ обликѣ ихъ автора. Статьи его, посвященныя частью вопросамъ чисто лѣсной специальности, частью же вообще разнымъ жизненнымъ общественно-соціальнымъ вопросамъ, съ которыми сталкивается жизнь провинціального лѣснаго дѣятеля (особенно много работалъ А. Н. надъ разработкой вопроса о такъ называемыхъ сервитутахъ), въ разное время печатались, большею частью подъ псевдонимомъ „А. П.“, какъ въ специальныхъ лѣсныхъ періодическихъ изданіяхъ (Лѣсопромышленный Вѣстникъ, Лѣсной Журналъ), такъ и въ другихъ періодическихъ изданіяхъ общаго характера (Петербургская Жизнь, Варшавскій Дневникъ). Бросаясь всегда въ глаза глубокой, всесторонней разработкой вопроса и чистотой литературной отдѣлки, статьи эти по своему содержанію носили впрочемъ довольно случайный характеръ, такъ какъ являлись результатомъ работы мысли не свободнаго писателя, заранѣе выбирающаго себѣ тему и разрабатывающаго ее, а общественнаго дѣятеля, толково набрасывающаго свои всегда дѣльныя впечатлѣнія о томъ, что его заинтересовало, попутно съ исполненіемъ другихъ своихъ многосложныхъ и разнообразныхъ обязанностей. Такимъ образомъ читавшія статьи лѣснаго Петрова могъ составить себѣ только общее понятіе о томъ, что авторъ этихъ статей вѣроятно глубокаго ума человѣкъ, если такъ дѣльно, толково пишетъ, но въ то же время врядъ ли догадывался онъ, какой мощный нравственно-духовный обликъ человѣка скрывался за этими строками.

Въ индивидуальномъ образѣ А. Н. главную роль всегда играло его духовное „я“. Если, становясь на философскую точку зрѣнія, представлять себѣ существо человѣка въ видѣ двухъ постоянно борющихся

„я“—физическаго и духовнаго, то по отношенію къ А. Н. можно сказать, что первое у него всегда находилось въ полномъ подчиненіи у второго. А. Н. всегда жилъ чрезвычайно одухотворенной, художественно-осмысленной умственной жизнью. Его дѣятельная, пытливая мысль жаждала неустанной умственной работы, вѣчно искала обогащенія все новыми и новыми свѣдѣніями не только изъ близко стоявшей къ его специальности естественно-исторической области, но и изъ другихъ областей научнаго мышленія. Юридическая, филологическая, философская, особенно общественно-соціальная сферы знанія, изящная литература всегда живо интересовали покойнаго А. Н., и интересъ этотъ былъ не поддѣльный, не искусственный, не навязанный, какъ это часто бываетъ, излишнимъ досугомъ и желаніемъ во что бы то ни стало убить время, а настоящий интересъ глубоко мыслящаго, глубоко чувствующаго, сознательно относящагося къ жизни человѣка. Всякое новое свѣдѣніе изъ области знанія, дошедшее до него тѣмъ или инымъ путемъ, А. Н. воспринималъ словно всѣмъ своимъ духовнымъ существомъ, старался вникнуть, усвоить всѣ детали, подвергалъ ихъ своей поражающей необыкновенной логичностью, всегда справедливой и дѣльной критикѣ, удивляя при этомъ всѣхъ присутствующихъ своей освѣдомленностью и начитанностью во всѣхъ сферахъ. Все, отъ маленькой случайно попавшейся взору во время прогулки букашки или полузасохшаго растеньица и до величайшихъ міровыхъ соціальныхъ вопросовъ включительно, все будило въ немъ работу мысли, все могло быть темой для живого, всегда интереснаго обсужденія, въ которомъ руководящая нить всегда принадлежала А. Н.

Товарищи ново-александрійцы середины прошлаго десятилѣтія! Многіе изъ васъ, по крайней мѣрѣ лѣсоводы, хорошо вѣроятно помнятъ гостепріимный, уютный лѣсной домикъ на глухой полянѣ казенной еще тогда дачи Руда, верстахъ въ 4 отъ посада Ново-Александріи, въ которомъ жилъ тогда ново-александрійскій лѣсначій; помните вѣроятно тѣ интересные, душевные вечера, которые не разъ проводили мы тамъ въ этомъ одинокомъ, но всегда радушномъ лѣсномъ домикѣ; помните тѣ живыя, интересныя, „идейныя“ бесѣды, которыя велись тамъ такъ непринужденно, словоохотливо и вмѣстѣ съ тѣмъ искренно, и въ которыхъ первую скрипку всегда незамѣтно велъ самъ радушный, доброжелательный хозяинъ. 4 — 5 озаренныхъ молодостью и работою мысли студенческихъ лицъ, дышавшихъ такой неподдѣльной искренностью, вѣрой въ себя и въ будущее, чѣмъ-то такимъ теплымъ и хорошимъ, чего не встрѣтишь уже никогда по выходѣ изъ студенческаго мундира, и между ними бывало съ трудомъ различить самого хозяина, такого же оживленнаго, бодрого, увлеченнаго, какъ и окружающіе его молодые, безусые студенты. Словно почти десятокъ лѣтъ службы, и притомъ такой утомительно-однообразной, поневолѣ „расколаживающей“ службы, какъ лѣсная, десятокъ лѣтъ лѣснаго одиночества вслѣдствіе жизни въ глуши, вдали отъ людскихъ центровъ, не уменьшили ни на іоту въ немъ энергіи и осмысленной жизне-



радостности, не заставили его опуститься ни на одну ступеньку по той лѣстницѣ невольнаго духовнаго перерожденія къ худшему, которое такъ обычно и даже неизбежно для каждаго, попавшаго въ глухое захолустье безъ надежды когда-нибудь изъ него выбраться. Смотришь бывало на этихъ незабвенныхъ вечерахъ со стороны на А. Н., и поневолѣ приходитъ въ голову мысль: откуда хватаетъ жизненнаго интереса рѣшительно на все у этого замѣчательнаго человѣка, какую цѣлебную школу воспитанія долженъ былъ онъ пройти, чтобы до такой степени сохранить свой духъ отъ неизбежнаго житейскаго обломовскаго растлѣнія.

И поневолѣ напрашивалось тогда одно сравненіе, на первый взглядъ такое необъяснимое, неразгаданное. Вотъ, думалось, такіе же вечера бываютъ еженедѣльно у профессора Ф. Такъ же собираются у него тѣ же студенты, такъ же за чашкой чаю ведутся „умные“ разговоры, такъ же принимаетъ въ нихъ участіе хозяинъ, такой умный, всесторонне образованный, окончившій чуть ли не три факультета. Но отчего же тамъ совсѣмъ не то, что тутъ, въ этомъ заброшенномъ, глухомъ домикѣ? Отчего тамъ все такъ вяло, натянуто, неинтересно, скучно, отчего не видно тамъ этого румянца отъ душевной работы на молодыхъ лицахъ собесѣдниковъ, несмотря на всю опытность въ дѣлѣ руководства молодежью стараго, заслуженнаго профессора-хозяина? Теперь по прошествіи десятка годовъ невольно приходитъ въ голову разгадка этой необъяснимой тогда для неопытнаго наблюдателя шарады. Старый профессоръ руководилъ общей бесѣдой, влагая въ это дѣло только свой умъ, а этотъ простой, но замѣчательный человѣкъ вкладывалъ въ нее и свою душу. Въ самомъ горячемъ спорѣ въ профессорѣ всегда видно было, что онъ только руководитель, по обязанности руководства снисходящій до обмѣна мыслью съ молодежью; душой онъ не былъ съ нею; чувствовался въ немъ только „культъ слова“, а настоящаго дѣла за этимъ словомъ не ощущалось. А тамъ, въ лѣсномъ домикѣ говорили и спорили не изъ-за словъ, а изъ-за дѣла, чувствовалось, что изливается самая сокровенная „святая святыхъ“ души человѣка; отсюда являлся тотъ захватывающій, импонирующій интересъ къ бесѣдѣ и обмѣну мыслью. И лихорадочнымъ блескомъ свѣтился молодой энтузіазмъ на одухотворенныхъ лицахъ собесѣдниковъ лѣснаго домика, въ то время какъ неподдѣльной, безысходной скукой вѣяло отъ такихъ же вечеровъ опытнаго профессора.

В. Герингъ.

(Продолженіе слѣдуетъ.)

### Лѣсоторговый отдѣлъ.

Казенный лѣсной доходъ за 7 мѣсяцевъ 1906 г.

Въ счетъ исчисленныхъ по смѣтѣ лѣснаго департамента на 1906 г. лѣсныхъ доходовъ, въ количествѣ 55.341.707 р., за первые семь мѣсяцевъ поступило (кромѣ областей Акмолинской и Семипалатинской и Приамурскаго генераль-губернаторства) дохода отъ казенныхъ лѣсовъ 25.185.560 р., въ томъ числѣ за іюль

мѣсяць приходится 2.234.608 р. (въ іюль 1905 г. было 2.372.346 р.).

За тотъ же семимѣсячный періодъ было выручено лѣснаго дохода (за исключеніемъ выше указанныхъ областей): въ 1905 г. 24.084.748 р. и въ 1904 г. 27.217.754 р. Слѣдовательно, въ текущемъ году доходъ противъ 1905 г. возросъ на 1.100.812 р., а противъ 1904 г. понизился на 2.032.194 р.

### Кременчугъ.

Въ теченіе минувшей недѣли въ настроеніи мѣстаго лѣснаго рынка не произошло никакихъ перемѣнъ къ лучшему, такъ какъ затишье, установившееся въ лѣсномъ дѣлѣ въ началѣ сентября, непрерывно господствуетъ и по нынѣ, благодаря продолжающемуся отсутствію спроса на строевой лѣсъ со стороны южно-русскихъ потребительныхъ рынковъ. Не лучше обстоитъ дѣло и съ рудничнымъ лѣснымъ матеріаломъ, спросъ на который также совершенно отсутствовалъ на отчетной недѣлѣ. Не предъявляли на истекшей недѣлѣ никакихъ требованій на лѣсные матеріалы и окрестные крестьяне, которые, въ виду продолжающейся распутицы, все еще не имѣютъ возможности сообщаться съ городомъ. Все это не преминуло повліять на сокращеніе оборотовъ мѣстнаго лѣснаго рынка, которые въ періодъ съ 1 по 15 текущаго октября почти на половину уступаютъ оборотамъ за тотъ же періодъ прошлаго года. Однако, несмотря на такое угнетенное настроеніе мѣстнаго лѣснаго рынка, цѣны на строевой лѣсъ существуютъ здѣсь въ настоящее время довольно высокія. Такъ, на примѣръ, кроквы 9 арш. × 3 верш. невозможно теперь достать на мѣстныхъ пристаняхъ дешевле 80 к. за штуку въ то время, какъ здѣшнимъ лѣсопромышленникамъ этотъ сортиментъ лѣса обходится нынѣ не дороже 55—60 коп. Очень высокая расцѣнка установилась здѣсь за послѣднее время и на пильные лѣсные матеріалы, которые продаются теперь на мѣстныхъ складахъ по слѣдующимъ цѣнамъ: доски соснов. чистыя 9 арш. × 6 верш. × 1" — 75 к., 9 арш. × 5 верш. × 1" — 60 к., 9 арш. × 4 верш. × 1" — 45 к.; доски соснов. получистыя 9 арш. × 5 верш. × 1" — 55 к., 9 арш. × 4 верш. × 1" — 38 к.; доски обзолныя 9 арш. × 5 верш. × 1" — 42 к., 9 арш. × 4 верш. × 1" — 30 к. Всѣ эти цѣны понимаются франко ст. Кременчугъ, причемъ при крупныхъ требованіяхъ мѣстные лѣсопромышленники предоставляютъ своимъ покупателямъ скидку съ означенныхъ цѣнъ въ размѣрѣ 5—10%.

Въ теченіе минувшей недѣли въ Кременчугъ прибыло съ верховьевъ Днѣпра около 30 гребенокъ съ бревнами и мелочами, часть которыхъ, въ виду существующаго здѣсь въ настоящее время весьма значительнаго спроса на верховый лѣсъ, закуплена здѣшними лѣсопромышленниками заочно, т.-е. въ то время, когда гребенки эти еще находились на пути въ Кременчугъ; остальные же гребенки проданы были мѣстнымъ лѣсопромышленникамъ лишь послѣ того, какъ онѣ установлены были въ окрестностяхъ рѣчныхъ заводяхъ. При этомъ слѣдуетъ замѣтить, что въ отношеніи цѣнъ на днѣпровскій верховой лѣсъ не произошло за послѣднее время ни-



какихъ измѣненій, въ виду чего сдѣлки съ бревнами и мелочами, приплавленными сюда на прошлой недѣлѣ, состоялись по тѣмъ цѣнамъ, которыя установились на мѣстномъ рынкѣ еще въ началѣ нынѣшняго сплава.

И. Я.

10 октября 1906 г.

#### Нижній-Новгородъ.

Наличность дровъ въ Нижнемъ-Новгородѣ, въ сравненіи съ предыдущимъ годомъ, значительно менѣе; это объясняется тѣмъ, что многіе пароходчики и фабриканты, влѣдствіе высокихъ цѣнъ на нефтяное топливо, прибѣгнули къ замѣнѣ нефтяного топлива дровами, а потому требованіе на дрова значительно увеличилось и, само собой разумѣется, запасы до нѣкоторой степени сократились; если бы дрова въ Н.-Новгородѣ весной были сложены на болѣе удобномъ мѣстѣ для погрузки на пароходы, то на зимній сезонъ для домашняго потребленія осталось бы самое ограниченное количество.

Въ настоящее время цѣны на дрова при партіонной продажѣ стоятъ слѣдующія: березовыя 12 вершк. 28—29 руб., березовыя 16 вершк. 35—36 руб. за пятерикъ со сдачею на мѣстѣ; другихъ сортовъ дровъ на рынкѣ совсѣмъ нѣтъ.

Мелочная торговля дровами, съ наступленіемъ холодной погоды, за послѣднее время замѣтно увеличивается; торгуютъ дровами съ доставкой на домъ слѣдующими цѣнами: березовыя 16 вершк. 38—40 руб., 12 вершк. 32—33 руб. за пятерикъ; цѣны на дрова саженьями слѣдующія: березовыя 12 вершк. отъ 6 руб. 40 к. и до 7 р.; 16 вершк. отъ 7 р. 40 к. до 8 р. 70 к., сосновыя 12 вершк. отъ 6 р. до 6 р. 50 к. и 16 вершк. отъ 7 р. до 7 р. 70 к. за сажень.

И. Доб—тинъ.

19 октября 1906 г.

Кронштадтъ, 11 октября.—По 10 октября экспортъ лѣсныхъ товаровъ достигъ слѣдующихъ количествъ: 1.365.826 дюж. досокъ, баттенсовъ и бордсовъ, 1.469.180 куб. футъ осины, 3.926 кубиковъ дровъ—обрѣзковъ, 59.542 кражей для бумажной массы, 2.420.761 рудничныхъ стоекъ, 155.871 длинныхъ бревенъ, 166.334 сосновыхъ плашекъ, 242.402 еловыхъ жердей, 1.914.375 сосновыхъ клепокъ и 172.544 круглыхъ еловыхъ чураковъ. Работы по экспорту лѣса, какъ въ Кронштадтѣ, такъ и въ новомъ спб. портѣ идутъ усиленнымъ темпомъ, въ виду близости закрытія навигаціи. Послѣднее обстоятельство особенно страшитъ экспортеровъ, отправляющихъ свой лѣсъ изъ новаго порта, въ которомъ, какъ показалъ опытъ истекшихъ лѣтъ, навигація всегда кончается на двѣ—три недѣли ранѣе, чѣмъ въ Кронштадтѣ. Въ новымъ сдѣлкахъ на лѣсъ и особенно на доски царитъ осеннее затишье. Въ экспортъ поступаютъ товары, запроданные на осенніе сроки и преимущественно для англійскихъ рынковъ. (Т. Пр. Г.).

## Х р о н и к а.

### Запасы лѣсныхъ сѣмянъ къ октябрю 1906 г.

Имѣющіеся къ октябрю мѣсяцу въ казенныхъ сѣменныхъ складахъ запасы лѣсныхъ сѣмянъ, заготовленныхъ для нуждъ частнаго лѣсоразведенія, представляются въ слѣдующихъ данныхъ.

Количество сѣмянъ показано въ фунтахъ; поставленные цифры въ скобкахъ означаютъ лѣсничества: (1)—теллермановское лѣсничество, Воронежской губ., (2)—графское лѣсничество, Воронежской губ., (3)—вятское лѣсничество, Вятской губ., (4)—черкасское лѣсничество, Кіевской губ., (5)—ямбургское лѣсничество, С.-Петербургской губ., (6)—суводское лѣсничество, Вятской губ., (7)—кильмезское лѣсничество, Вятской губ., (8)—богородицкое лѣсничество, Тульской губ., (9)—ракирянское лѣсничество, Харьковской губ., (10)—чернолѣское лѣсничество, Херсонской губ., (11)—маріинско-посадское лѣсничество, Казанской губерніи.

Ель обыкновенная 1000 ф. (2), 1700 ф. (3), 248 ф. (5), 6717 ф. (6), 1284 ф. (7), 1185 ф. (8), 159 ф. (9), 101 ф. (10), 3919 ф. (11).—Кедръ сибирскій 239 ф. (3), 470 ф. (5).—Пихта сибирская 36 ф. (3).—Сосна обыкновенная 144 ф. (2), 476 ф. (3), 121<sup>3</sup>/<sub>4</sub> ф. (5), 2531 ф. (8), 854<sup>1</sup>/<sub>4</sub> (11).—Можжевельникъ 13<sup>1</sup>/<sub>2</sub> ф. (11).—Айлантъ, или китайскій ясень 3 ф. (10).—Береза бородавчатая 920 ф. (1), 80 ф. (2), 153 ф. (11).—Береза бѣлая 24 ф. (3), 93 ф. (8), 53 ф. (11).—Берестъ, или карагачъ 60 ф. (1), 628 ф. (10).—Вязъ 20 ф. (8), 4<sup>3</sup>/<sub>4</sub> ф. (10), 77<sup>1</sup>/<sub>2</sub> ф. (11).—Ильмъ полевой 160 ф. (1), 27 ф. (8), 100 ф. (10), 126<sup>3</sup>/<sub>4</sub> ф. (11).—Букъ 18 ф. (8).—Грабъ 146 ф. (4), 35 ф. (8), 19 ф. (10).—Кленъ остролистный 160 ф. (1), 159 ф. (3), 450 ф. (4), 26 ф. (8).—Липа мелколистная 136 ф. (3).—Орѣхъ грецкій 70 ф. (10).—Шелковица 8 ф. (10).—Ясень обыкновенный 1385 ф. (4), 63 ф. (8), 7723 ф. (9), 179 ф. (10), 1942 ф. (11).—Ясень американскій 16 ф. (8).—Акація желтая 38 ф. (8), 18<sup>1</sup>/<sub>2</sub> ф. (10), 27 ф. (11).—Аморфа 5 ф. (8), 98 ф. (9).—Бересклетъ бородавчатый 20 ф. (10), 1<sup>1</sup>/<sub>2</sub> ф. (11).—Бирючина 200 ф. (2).—Боярышникъ обыкновенный 10 ф. (2), 27 ф. (8), 3 ф. (10).—Калина 5<sup>1</sup>/<sub>2</sub> ф. (11).—Кизиль 10 ф. (10).—Кленъ татарскій 40 ф. (1), 1590 ф. (9).—Крутикъ 82<sup>1</sup>/<sub>2</sub> ф. (10).—Лещина 25 пуд. (10), 56<sup>1</sup>/<sub>2</sub> ф. (11).—Сирень 21 ф. (8).—Черемуха 30 ф. (1), <sup>3</sup>/<sub>4</sub> ф. (11).—Шиповникъ въ ягодахъ 17 ф. (8).—Вишня 8 ф. (10).—Терновникъ 80 ф. (1).

Къ крайнему сожалѣнію, въ казенныхъ сѣменныхъ складахъ замѣчается хроническій недугъ—скудость сѣмянъ многихъ важныхъ породъ; этимъ недугомъ сильно страдаютъ они и текущею осенью; достаточно отмѣтить, что лиственницы нѣтъ ни зерна, ясеня американскаго имѣется всего-на-всего 18 фунт.!

Борьба съ лѣсными пожарами. Главнымъ управленіемъ землеустройства и земледѣлія вновь поставленъ на очередь вопросъ объ измѣненіи ст. 684 лѣсн. уст. въ томъ смыслѣ, что выдача вознагражденія за участіе въ тушеніи пожаровъ казенныхъ лѣсовъ должна быть рас-



пространена обязательно на всѣхъ участвовавшихъ въ тушеніи огня, а не только на крестьянъ, привлекаемыхъ къ отбыванію этой повинности изъ мѣстностей, лежащихъ отъ мѣста пожара на разстояніи болѣе 15 вер. Вопросъ этотъ былъ возбужденъ еще въ 1901 г., согласно ходатайствамъ нѣкоторыхъ губернскихъ земствъ, но затѣмъ разрѣшеніе его, какъ сопряженное съ новыми расходами для казны, въ виду начавшейся русско-японской войны, не могло быть осуществлено. По предварительнымъ свѣдѣніямъ, вмѣсто обычно ассигновывавшихся до сихъ поръ на вознагражденіе за участіе въ тушеніи лѣсныхъ пожаровъ 20.000 р., при указанномъ измѣненіи 684 ст. лѣсн. уст., потребуется ежегодный кредитъ до 250.000 р.

**Прибалтійскій лѣсной съѣздъ.** Очередной съѣздъ прибалтійскихъ лѣсныхъ чиновъ предполагается созвать въ текущемъ году въ Ригѣ во второй половинѣ ноября. Сборникъ докладовъ уже печатается; въ составъ его входятъ между прочимъ слѣдующіе доклады: Н. И. Гвайты—о типахъ лѣсонасажденій, К. І. Покалюкъ и Г. А. Давыдова—къ вопросу о роли лѣсовъ въ аграрной реформѣ, А. Л. Замараева, Б. Б. Понсетъ-де-Сандонъ и А. М. Гудевича—о значеніи льготныхъ пользованій въ государственномъ лѣсномъ хозяйствѣ.

**Главноуправляющій землеустройствомъ и земледѣліемъ** внесъ на разрѣшеніе правительствующаго сената вопросъ о томъ, могутъ ли чины лѣсной стражи совмѣщать свои обязанности съ занятіемъ выборныхъ должностей по сельскому правленію.

### Справочный отдѣлъ.

#### Предстоящіе торги и поставки.

3 ноября въ управленіи привислинескихъ жел. дор. (Варшава, Долгая, № 50), въ 12 ч., конкуренція на поставку въ 1907 г. 940.000 шт. шпаль, 2.500 куб. саж. дровъ, 3.900 шт. телеграфн. столбовъ и 535 компл. брусевъ.

4 ноября въ хозяйств. комитетѣ пековского кадет. корпуса, въ 1 ч., торги на поставку 3.000 однополѣн. дровъ на 11.400 руб.

4 ноября въ управл. гагринской климатической станціи (Гагры, Черноморск. губ.) съ перетор. черезъ 3 дня, торги на продажу на срубъ на 14 лѣтъ до 40 милл. куб. футъ пихт., бук., дуб., ясен. и клен. лѣса, на сумму 1.900.000 руб.

6 ноября въ тамбовской казенной палатѣ торги на поставку на 1, 2, 3 и 4 года для зданій инженернаго вѣдомства: для

Тамбова—544 саж. дровъ въ годъ, для Борисоглазбена—553 саж. дровъ и Кирсаюна—530 саж. дровъ.

8 ноября въ магистратѣ г. Августова (Сувалск. губ.) продажа казен. лѣса по балнскому лѣсничеству на 118.757 р.

10 ноября въ хозяйств. комитетѣ нижегород. гр. Аракчеева кадетскаго корпуса, въ 12 ч., торги на поставку 3.400 с. березов., соснов. и осинов. дровъ.

15 ноября въ нижегородской казенной палатѣ торги на поставку на 1, 2, 3 и 4 года для зданій инженернаго вѣдомства 814 саж. дровъ въ годъ.

15 ноября въ магистратѣ г. Августова (Сувалск. губ.) продажа казен. лѣса по ганчанскому лѣсничеству на 31.280 р.

20 ноября въ минскомъ акцизномъ упр. (г. Минскъ, Захарьевская ул., д. Полякова), въ 1 ч., конкуренція на поставку 35.000 пуд. березов. угли-сырца.

22 ноября въ магистратѣ г. Сейна (Сувалк. губ.) продажа казен. лѣса, по поморскому лѣсничеству на 38.012 р.

Редакторъ-издатель Н. С. Нестеровъ.

## ОТЪ СЪМЕННОГО БЮРО МОСКОВСКАГО ЛѢСНОГО ОБЩЕСТВА.

Въ Бюро Московскаго Лѣснаго Общества продаются, между прочимъ, слѣдующія древесныя сѣмена, сбора осенью этого года подъ Москвою: американскаго ясеня—10 руб. пудъ, клена остролистнаго—8 руб., клена татарскаго—12 руб. и дубовыя желуди—60 коп. пудъ. За справками можно обращаться по адресу: Сергѣю Дмитриевичу Соловьеву, Москва, Пречистенскій бульваръ, зд. Удѣльнаго Округа, или по адресу: Василию Ивановичу Совѣтову: Москва, Разумовское, Сельскохозяйственный Институтъ.

### Наставленіе лѣсной стражѣ

казенныхъ и частныхъ лѣсовъ

къ охранѣ лѣса и лѣсокультурнымъ работамъ. Съ 40 образцами протоколовъ. 329+VIII стр. въ 1/6 л. Составилъ Н. С. Дерябинъ.

**Цѣна 75 к., съ пересылкой 90 к.**

Продажа производится у автора.

Адресъ: **Г. Жиздра**, Калужской губ. Лѣсничему казеннаго Жиздринскаго лѣсничества **Н. Дерябину.**

6—1

ЛѢСОПИЛЬНЫЯ РАМЫ ДЕРЕВООБДѢЛЧНЫЯ СТАНКИ  
МАШИНОСТРОИТЕЛЬНОГО ЗАВОДА.

**К. Л. П. ФЛЕКЪ, СЫНОВЬЯ.**

ПОЛНОЕ УСТРОЙСТВО

лѣсопильных, фанерныхъ, шелушильных заводовъ, столярныхъ, ящичныхъ, упаковочныхъ и т. п. заведеній.

БЕРЛИНЪ — РЕЙНИКЕНДОРФЪ — ГЕРМАНИЯ.

Корреспонденція на русскомъ языкѣ.—Русскіе каталоги.



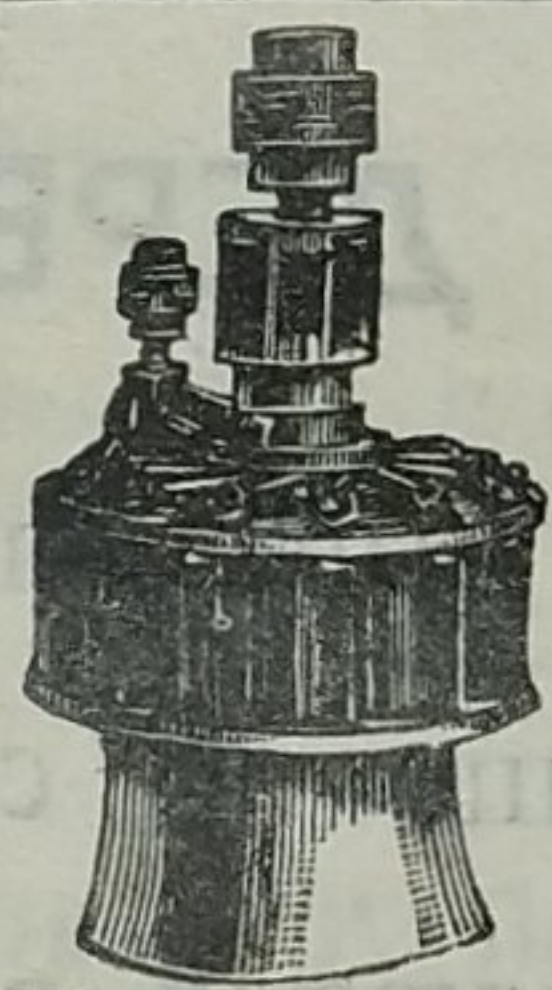
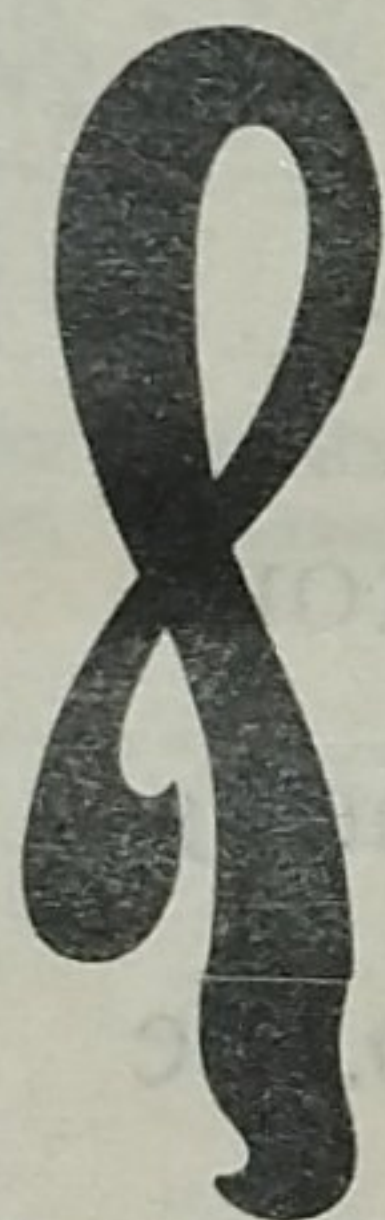
# ОБЪЯВЛЕНІЕ

отъ Управленія Ташкентской казенной желѣзной дороги о конкуренціи на поставку шпаль.

Управленіе Ташкентской казенной желѣзной дороги доводитъ до общаго свѣдѣнія, что на **23 ноября** 1906 года, въ 1 часть дня въ помѣщеніи его, находящемся въ г. Оренбургѣ, по Николаевской улицѣ, въ д. Иванова, назначается конкуренція посредствомъ подачи заявленій въ запечатанныхъ конвертахъ на поставку **1.540.000 штукъ** шпаль сосновыхъ или лиственничныхъ къ срокамъ: къ **1 марта 1907 года—200.000 шт., къ 1 апрѣля—250.000 шт., къ 15 мая—200.000 шт., къ 1 іюня—200.000 шт., къ 1 сентября—200.000 шт. и 15 октября—490.000 шт.** Означенныя шпалы должны удовлетворять установленнымъ на дорогѣ техническимъ условіямъ. Лица, желающія принять участіе въ означенной конкуренціи, приглашаются подать на имя Совѣта Управленія Ташкентской желѣзной дороги не позже 1 часа дня 23 ноября 1906 года свои заявленія, вмѣстѣ съ цѣнами, и къ заявленіямъ приложить подписанныя заявителемъ: 1. Правила участія въ означенной конкуренціи; 2. Проектъ договора (кондиціи поставки) и 3. Технические условія на поставку шпаль. Заявленія, подаваемые къ конкуренціи, должны быть обеспечены залогомъ въ размѣрѣ 5% отъ суммы, предлагаемой поставки, каковой залогъ вносится порядкомъ, указаннымъ въ правилахъ участія въ конкуренціи. Экземпляры означенныхъ правилъ, проекта договора и техническихъ условій на поставку шпаль желающіе могутъ получить почтой или лично во все присутственные дни съ 9 часовъ утра до 3 часовъ дня въ конторѣ Матеріальной службы Управленія дороги, помѣщающейся въ гор. Оренбургѣ по Николаевской ул., въ домѣ Ладыгина. Тамъ же можно получать и все необходимыя справки и разъясненія. Результаты конкуренціи подлежатъ обсужденію въ Совѣтѣ Управленія дороги, который и постановляетъ рѣшеніе о предоставленіи поставки лицамъ, сдѣлавшимъ наиболее выгодныя для казны предложенія независимо отъ заявленныхъ низшихъ цѣнъ.

Независимо отъ указанныхъ выше сроковъ могутъ быть подаваемы заявленія и на другіе сроки.

3—1



## ВОДЯНЫЕ ДВИГАТЕЛИ

ТУРБИНЫ „САМСОНЪ“

НАИВЫГОДНѢЙШЕЕ ИСПОЛЬЗОВАНИЕ ВОДЫ.

Расходъ воды согласно работѣ.

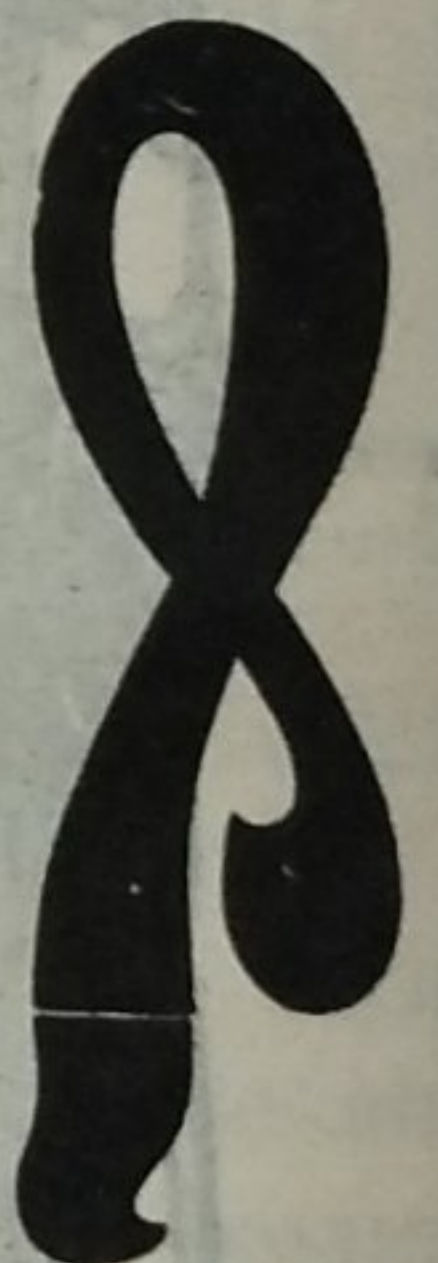
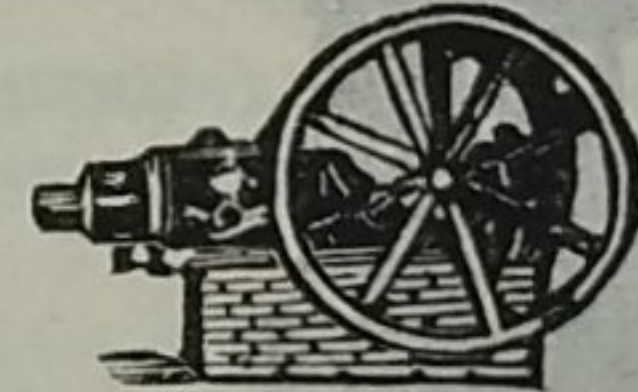
## НЕФТЯНЫЕ, ГЕНЕРАТОРНЫЕ

и паровые двигатели.

**В. ЖУКОВСКІЙ**

С.-ПЕТЕРБУРГЪ,  
Невскій 97.

КАТАЛОГИ  
бесплатно.



# ОБЪЯВЛЕНІЕ.

Управленіе Курско-Харьково-Севастопольской  
желѣзной дороги

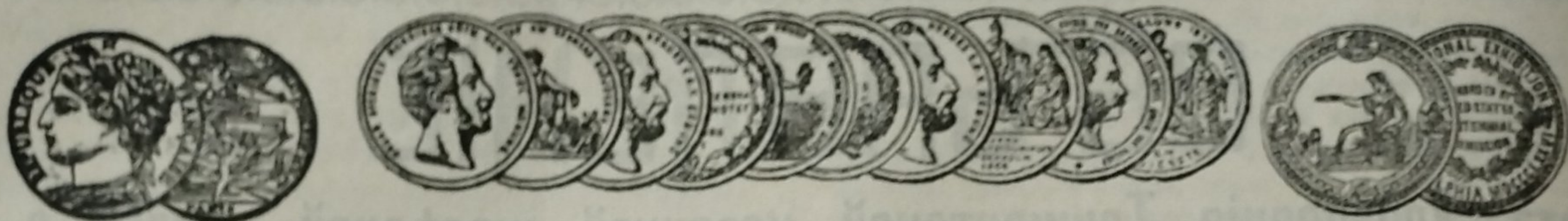
доводитъ до общаго свѣдѣнія, что на **10 ноября** 1906 года, въ 12 часовъ дня, въ помѣщеніи Управленія дороги, находящагося въ г. Харьковѣ, назначается конкуренція посредствомъ подачи заявленій въ запечатанныхъ конвертахъ на поставку нижеслѣдующаго дубоваго лѣса: **12.000 шт.** узкоколейныхъ шпаль, **43.000 шт.** ширококолейныхъ, бревенъ—**800 шт.**, пластивъ—**1.400 шт.**, досокъ—**450 шт.**, вагонныхъ брусевъ—**24.500 шт.**, равныхъ **45.226 кубич. футовъ**, и **300 шт.** телеграфныхъ столбовъ, по кондиціямъ высылаемымъ почтою по первому требованію.

Заявленія должны быть адресованы: въ Совѣтъ Управленія Курско-Харьково-Севастопольской желѣзной дороги къ конкуренціи на поставку дубоваго лѣса.

Управленіе дороги на основаніи существующихъ законоположеній оставляетъ за собою право выбора контрагента по своему усмотрѣнію.

3—1





АКЦИОНЕРНОЕ ОБЩЕСТВО  
МАШИНОСТРОИТЕЛЬНЫХЪ ЗАВОДОВЪ

# І. и К. Г. БОЛИНДЕРА

въ СТОКГОЛЬМЪ—ШВЕЦІЯ.

Основано въ 1844 году.

## МАШИНЫ

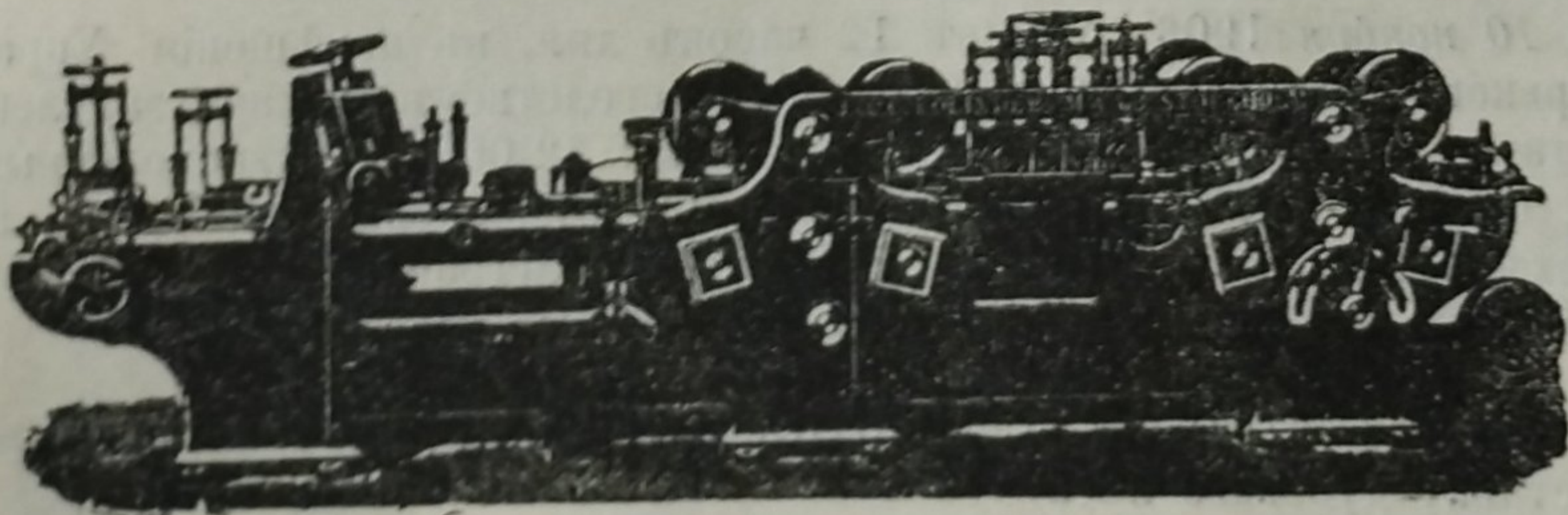
ДЛЯ ОБРАБОТКИ ДЕРЕВА.

Строгальные станки новѣйшей конструкции и недостигнутой еще по сіе время производительности изготовляются въ болѣе чѣмъ 30 величинъ. Съ нашимъ строгальнымъ станкомъ № 12 была достигнута производительность въ 100000 футъ или 43000 аршинъ гребня и паза въ теченіе 10 час.

Высшая награда «GRAND-PRIX» на всемирной выставкѣ въ Парижѣ 1900 г.

## КОНТОРА

въ С.-Петербургѣ — Васил.  
Островъ, 9-я линия, № 4,  
Техническая контора  
Ад. Кьельгрекъ.



Заводъ въ СТОКГОЛЬМЪ—ШВЕЦІЯ.

Остерегаться поддѣлокъ, выдаваемыхъ за производство нашихъ заводовъ