

# ЛѢСОПРОМЫШЛЕННЫЙ ВѢСТНИКЪ.

ЖУРНАЛЬ ЛѢСНОГО ХОЗЯЙСТВА, ЛѢСНОЙ ПРОМЫШЛЕННОСТИ И ТОРГОВЛИ ЛѢСОМЪ.  
ВЫХОДИТЬ ЕЖЕНЕДЕЛЬНО.

Подписная цѣна съ доставкой и пересылкой: на годъ—шесть руб-лей и на полгода—четыре рубля; отдѣльные номера по 25 коп.

За напечатаніе объявленій на послѣднихъ страницахъ взимается за одинъ разъ: за цѣлую страницу—30 руб., за  $\frac{1}{2}$  страницы—20 руб., за  $\frac{1}{4}$  страницы—12 руб., за  $\frac{1}{8}$  страницы—8 руб. и за строку пегита въ 25 буквъ—20 к. При повтореніи дѣлается скидка по особому тарифу Редакціи. За пересылку отдѣльныхъ объявленій, вѣсомъ до 1 лота, взимается по 70 коп. и по 35 коп. за каждый добавочный лотъ, съ каждой сотни экземпляровъ. За перемѣну адреса уплачивается 60 коп.

Подписка принимается въ конторѣ Редакціи и въ извѣстныхъ книжныхъ магазинахъ. Объявленія принимаются въ конторѣ Редакціи и конторахъ объявленій Петербурга и Москвы.

Адресъ Редакціи и Конторы: Москва, Петровско-Разумовское.

Статьи, присылаемыя для напечатанія, могутъ въ случаѣ надобности подвергаться сокращеніямъ и измѣненіямъ. Статьи, присылаемыя безъ обозначенія условій гонорара, считаются бесплатными. Статьи, признанныя Редакціей неудобными для напечатанія, сохраняются 3 мѣсяца и возвращаются авторамъ за ихъ счетъ. О присылаемыхъ въ Редакцію новыхъ книгахъ даются въ журналѣ отзывы или помѣщаются объявленія.

Редакція открыта ежедневно, кромѣ праздничныхъ дней, отъ 11 до 4 часовъ дня. Для личныхъ объясненій редакторъ принимаетъ по субботамъ отъ 6 до 7 час. вечера и по воскресеньямъ отъ 1 до 2-хъ часовъ дня.

№ 52.

28-го ДЕКАБРЯ.

1906 г.

## СОДЕРЖАНІЕ.

Описание Никольской лѣсной дачи. (Окончаніе). Г. А. Сычева.—О механической цѣлесообразности въ строеніи вѣтвей хвойныхъ деревьевъ.—Лѣсоторговый отдѣлъ. Вѣшняя лѣсная торговля Россіи за 8 мѣсяцевъ 1906 г.—Ввозъ лѣса въ Великобританію за 11 мѣсяцевъ 1906 г.—Поставка лѣса на екатерининскую жел. дор.—Изъ Харькова. И. Г. Янкевича.—Серпуховъ.—Хроника. Изъ Кіева. И. Я.—Лѣсное дѣло въ черниговскомъ земствѣ. О. О. Гриневича.—Отъ редакціи.—Справочный отдѣлъ. Предстоящіе торги и поставки.—Объявленія.

### Описание Никольской лѣсной дачи.

(Окончаніе.)

Какой характеръ имѣетъ первое прорѣживаніе осинниковъ въ 17-тилѣтнемъ молоднякѣ можно видѣть изъ слѣдующаго. Въ кв. 111 по вырубкѣ 1888 года для демонстраціи участникамъ лѣсной экскурсіи 27 іюля 1905 г. была отбита пробная площадка въ  $\frac{1}{4}$  дес. и прорѣжена, при чемъ на 100 кв. саж. этой площадки былъ сдѣланъ пересчетъ до и послѣ прорѣживанія.

На 100 кв. саж. было заготовлено 60 пучковъ, или  $\frac{1}{2}$  саж. и вырублено  $691-331=360$  деревьевъ; въ переводѣ на десятину это составитъ  $\frac{1}{2}+24=12$  саж. пучка отъ вырубки  $360+24=8.640$  деревьевъ.

На этихъ 100 кв. саж. было насчитано деревьевъ:

На всей пробной площадкѣ, т.-е. на  $\frac{1}{4}$  дес., было получено пучка  $3\frac{1}{8}$  саж., что составляетъ на десятину  $12\frac{1}{2}$  саж., и послѣ прорѣживанія по пересчету оказалось 2.144 дерева, или на десятину 8.576 деревьевъ, изъ нихъ въ вершокъ и толще на пробной площадкѣ 633 дерева и въ переводѣ на десятину  $633 \times 4 = 2.532$  шт., слѣд., не много меньше  $\frac{1}{3}$  общаго количества деревь.

Можно бы вести и болѣе энергичныя прорѣживанія и насажденіе имѣло бы лучшія условія для роста, особенно для развитія ели, т.-е. того еловаго подроста, который былъ еще въ спѣломъ насажденіи, подвергнувшемуся вырубкѣ, и на лѣсосѣкѣ отъ вырубки тщательно оберегался, а потомъ, заглушенный порослью осины и березы, какъ бы исчезъ, и лишь послѣ прорѣживанія такихъ осинниковъ снова дѣлается замѣтнымъ.

Вершки.	$\frac{1}{4}$	$\frac{3}{8}$	$\frac{1}{2}$	$\frac{5}{8}$	$\frac{3}{4}$	$\frac{7}{8}$	1	$1\frac{1}{8}$	$1\frac{1}{4}$	$1\frac{3}{8}$	$1\frac{1}{2}$	$1\frac{3}{4}$	$2\frac{1}{4}$	$2\frac{3}{8}$	Всего на пр. пл.	Всего на десят.
Осина . . .	218	71	72	49	22	14	32	12	6	4	5	2	—	—	507	12.168
Береза . .	15	38	27	38	17	12	9	3	1	1	2	1	—	—	164	3.936
Ель . . . .	—	6	—	5	3	2	—	—	—	1	—	—	1	2	20	480
Всего До прорѣж.	233	115	99	92	42	28	41	15	7	6	7	3	1	2	691	16.584
Послѣ прорѣживан.	15	50	63	68	42	27	29	14	7	6	6	1	1	2	331	7.944

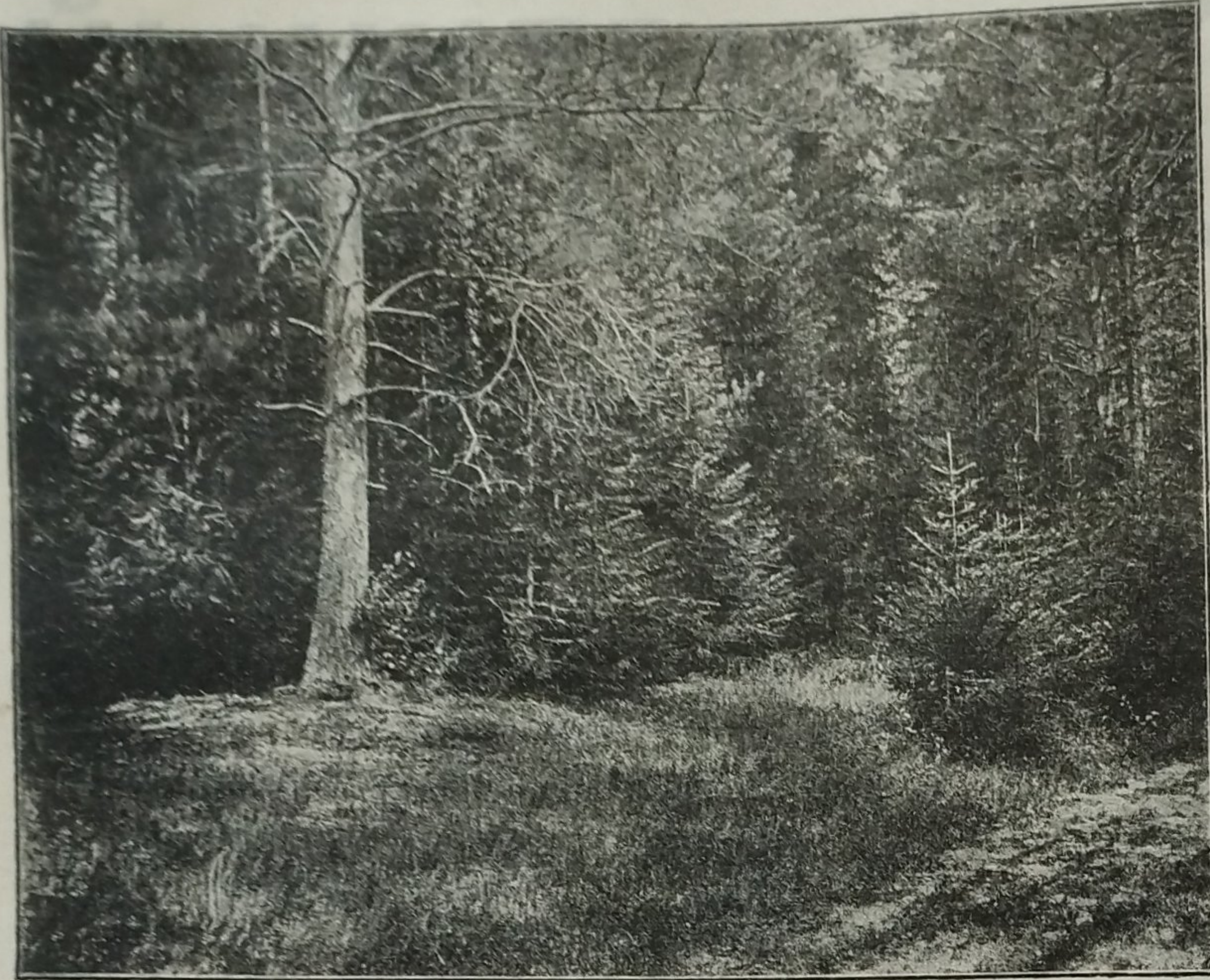


Рис. 8.

Сосна около 75 л. съ еловымъ подростомъ до 40 л. Полнота 0,9 (кв. 37, уч. в.).

Этотъ еловый подростъ и представляетъ такимъ образомъ главный матеріалъ для превращенія осинниковъ дальней части дачи въ еловыя насажденія. Но онъ играетъ также большую роль въ насажденіяхъ и ближней части, гдѣ онъ также очень распространенъ и весьма помогаетъ облѣсенію вырубокъ, а потому при рубкѣ спѣлыхъ насажденій и здѣсь также тщательно бережется. Рис. 8 и 9 представляютъ: первый—сплошное насажденіе въ ближней части съ еловыми подростами, а второй—возобновившуюся лѣсосѣлку, благодаря главнымъ образомъ еловому подросту, сбереженному при рубкѣ и пышно развившемуся.

Старыя насажденія дальней части дачи суть именно мѣшанныя изъ осины, березы и ели, при общемъ количествѣ 1.000—1.700 деревъ на десятину, причемъ на долю ели приходится 400—1.000 шт. и отъ  $\frac{1}{4}$  до  $\frac{1}{2}$  общаго запаса, равнаго 25—45 саж. на десятинѣ, въ возрастѣ 50—75 лѣтъ; такихъ насажденій здѣсь 400 десятинъ. Часть изъ нихъ при выборкѣ лиственныхъ можетъ превратиться въ чистыя еловыя насажденія, въ такомъ видѣ могущія существовать еще не одно десятилѣтіе, но большинство по незначительности запаса ели въ такомъ видѣ существовать не можетъ, ибо ель послѣ выборки всѣхъ лиственныхъ и ломается, и вываливается вѣтромъ.

Въ минувшее 15-лѣтіе рубки и сплошныя, и проходныя имѣли мѣсто именно въ такихъ мѣшанныхъ насажденіяхъ, т.-е. главнымъ образомъ въ дальней

части. При проходныхъ рубкахъ въ нихъ вырубались осина и береза въ количествѣ до  $\frac{1}{2}$  общаго запаса насажденія, а изъ 422,94 дес. сплошныхъ вырубокъ минувшаго періода 337,39 дес. приходятся на дальнюю часть. Хвойныя же насажденія ближней части, какъ могущія долго стоять на корнѣ, береглись. Но такъ какъ за истекшее 15-лѣтіе не было вырублено всего назначеннаго количества и образовался недорубъ въ 144,8 дес., причисленный къ лѣсонасажденіямъ дачи, то избытокъ старыхъ насажденій, бывший вообще въ дачѣ, благодаря сильному преобладанію ихъ въ дальней части, не уничтожался.

По плану хозяйства Никольская дача эксплуатируется по 60-тилѣтному обороту рубки, раздѣленному на 4 періода, въ каждомъ по 15 лѣтъ, сообразно чему и классы возраста насажденій имѣютъ также по 15 лѣтъ: I кл. 1—15 л., II кл. 16—30 л. и т. д.

По площади періоды заключаютъ около 600 дес. и ежегодная сплошная лѣсосѣлка составляетъ около 41 дес.

Въ сплошную рубку на I періодъ, т.-е. 15-лѣтіе 1884—1898 г., было назначено при устройствѣ 567,8 дес. Сплошная рубка на II періодъ, или 15-лѣтіе 1899—1913 г. назначена при ревизіи въ 634,39 дес.

На прилагаемой картѣ показано состояніе дачи при ревизіи въ 1899 г., съ распредѣліемъ лѣсонасажденій по классамъ возраста.



Рис. 9.

Еловый молоднякъ 26 л. изъ подроста, оставленнаго на вырубкѣ 1886—88 гг., съ примѣсью налета сосны, ели и березы и подсадкой сосны и ели 13—15 л. (кв. 8, уч. в.).

Сравнительное распределение лѣсонасаждений по классамъ возраста при устройствѣ и при ревизіи представляется такимъ:

	Лѣсонасаженій, десятинъ.				
	I кл.	II кл.	III кл.	IV кл.	Всего.
Въ 1883 году . . . . .	415	832	625	593	2.466
Въ 1899 году . . . . .	444	505	721	IV и V 782	2.452
или въ ‰.					
Въ 1883 году . . . . .	16	34	26	24	100
Въ 1899 году . . . . .	18	20	30	32	100

По истеченіи II-го періода мы будемъ имѣть, если вся отведенная ему площадь въ 615 дес. будетъ вырублена:

I кл.	II кл.	III кл.	IV и V кл.
615	444	505	888
1.059.		1.393.	

Преобладаніе двухъ старшихъ классовъ надъ младшими составляетъ 1.393—1.059=334 дес. Но такъ какъ имѣется въ виду присоединеніе къ дачѣ, отчасти уже состоявшееся путемъ покупки, 200—300 десятинъ молодого лѣса и такъ какъ суходолы (53 дес.) по окончаніи выработки торфяныхъ болотъ и облѣсеніи ихъ присоединятся также къ молоднякамъ, то общая площадь послѣднихъ быстро придетъ въ соотвѣтствіе съ имѣющимся избыткомъ старшихъ насаженій.

Такъ какъ, однако, насаженія ближней части дачи, куда должна перейти рубка въ слѣдующіе періоды, хотя при ревизіи и отнесены къ III классу возраста, но имѣли 30—35 лѣтъ, а не 40—45 лѣтъ, всѣ они хвойныя, наполовину даже искусственнаго происхожденія, ослабленныя въ запасѣ вырубкою березы въ минувшемъ періодѣ для покровительства сосны и ели, то возможная отсрочка рубки этихъ насаженій можетъ быть только выгодной. Поэтому и въ текущемъ II періодѣ имѣется въ виду, если представится возможнымъ, и на мѣстахъ для сплошной рубки вырубать сначала только лиственныя, а сплошную рубку начинать съ тѣхъ насаженій, которыя послѣ вырубki лиственныя окажутся неспособными существовать въ видѣ хвойныхъ.

Недорубъ минувшаго періода въ 144 дес. далъ также возможность для нѣкоторыхъ хвойныхъ молодняковъ ближней части, которыя по общему плану рубокъ должны бы рубиться въ текущемъ II періодѣ, отодвинуть срокъ рубки на 15 л., 30 л., даже 45 л., перенести ихъ изъ II-го періода въ III-й, IV-й и даже I-й періодъ второго оборота рубки (см. карту общаго порядка рубки въ теченіе 60 лѣтъ).

Въ Никольской дачѣ, по причинѣ господствующихъ юго-западныхъ вѣтровъ, рубки, начинаясь съ подвѣтренной стороны и подвигаясь навстрѣчу вѣтру, идутъ съ сѣверо-востока къ юго-западу; для этой цѣли и самыя просѣки, раздѣляющія дачу на кварталы, тянутся

въ этомъ же направленіи и еще къ нему перпендикулярномъ, т.-е. съ юго-востока на сѣверо-западъ; въ послѣднемъ направленіи тянутся черезъ весь кварталъ и лѣсосѣки своею длиною = 1/2 версты; ширина же ихъ, какъ уже было упомянуто, 50 саж. (считая отъ середины до середины раздѣляющихъ ихъ визировъ или визирныхъ просѣкъ, расширенныхъ теперь до 1 сажени).

Рубки распределены такъ, что *подъ рядъ*, лѣсосѣка за лѣсосѣкой, въ теченіе 15-лѣтъ вырубается за малыми исключеніями *только одинъ кварталъ*. Считая въ кварталѣ 25 десятинъ, раздѣленныхъ на 5 лѣсосѣкъ, по 5 дес. въ каждой, и имѣя въ виду, что на весь періодъ въ вырубку назначается 600 дес., или 24 полныхъ квартала, найдемъ, что ежегодно вырубается 40 дес. въ годъ, или 8 лѣсосѣкъ. Эти 8 лѣсосѣкъ ежегодно отводятся въ 8-ми разныхъ кварталахъ, и, слѣд., черезъ  $\frac{24}{8}=3$  года

вновь вырубаемая лѣсосѣка должна примкнуть къ вырубленной 3 года тому назадъ, и по истеченіи періода кварталъ будетъ имѣть пять вырубленныхъ лѣсосѣкъ, изъ которыхъ смежныя моложе одна другой на три года, а первая лѣсосѣка съ подвѣтренной стороны, т.-е. сѣверо-восточная, вырубленная осенью 1-го года, осенью 15-го года покроется уже 14-лѣтнимъ молоднякомъ, когда послѣдняя юго-западная будетъ только что вырублена. Если бы Никольская дача имѣла всего  $24 \times 4 = 96$  кварталовъ и въ нихъ 2.400 дес. лѣсонасаженій, при чемъ каждые 4 квартала, вырубаемыхъ въ 4 разныхъ періода, лежали бы рядомъ по направленію рубокъ, то въ дачѣ было бы всего 24 лѣсорубочныхъ звена, заключающихъ каждое по 20 лѣсосѣкъ, примыкающихъ другъ къ другу черезъ три года.

Въ Никольской дачѣ нѣтъ такой правильности. Лѣсорубочныхъ звеньевъ она имѣетъ 48, болѣею частью звенья заключаютъ лишь по 10 лѣсосѣкъ, обыкновенно въ двухъ кварталахъ, вырубленныхъ *подъ рядъ* въ два періода, т.-е. въ теченіе 30 лѣтъ и всего по 50 дес. лѣсонасаженій въ звенѣ. Есть въ ней лѣсорубочныя звенья и въ 4 квар., т.-е. въ 20 лѣсосѣкъ, вырубаемыхъ *подъ рядъ* въ теченіе каждого періода по кварталу, таковы, напр., лѣсорубочныя звенья Г', К'; лѣсорубочное звено Г' заключаетъ даже 6 кварталовъ, вырубаемыхъ въ теченіе 4-хъ періодовъ, такъ что въ нѣкоторые періоды вырубается болѣе квартала. Но зато есть звенья, состоящія изъ одного квартала, вырубимаго въ теченіе одного періода, напр. звено А; есть и совсѣмъ небольшія по площади звенья, напр., звено С—всего около 13 дес. На приложенной картѣ представленъ общій порядокъ эксплуатаціи лѣса, въ теченіе 60-лѣтняго оборота рубки, съ обозначеніемъ всѣхъ заложенныхъ въ дачѣ лѣсорубочныхъ звеньевъ.

Вслѣдствіе сказаннаго рубки на текущій періодъ отведены въ 190 мѣстахъ, расположенныхъ въ 47 кварталахъ, и ежегодно въ 10—12 мѣстахъ, причемъ средняя величина вырубki въ одномъ мѣстѣ около 4 дес., какъ меньшая около 1 дес., а наибольшая около 8 дес. Иные кварталы вырубаются въ 5 лѣтъ, что въ дальней части, гдѣ лѣсосѣки быстро покрываются порослью

осины и березы, не представляет неудобства, но образование въ ближней части отъ примыкающихъ другъ къ другу вырубокъ въ теченіе 15 лѣтъ сплошь вырубленныхъ площадей въ 57—76 дес., какъ это можетъ имѣть мѣсто въ текущемъ періодѣ, уже не особенно благоприятно для лѣсовозобновленія особенно въ мѣстахъ съ песчаной почвой. Здѣсь естественное лѣсовозобновленіе тѣмъ менѣе нуждалось бы въ помощи искусственнаго, чѣмъ долѣе былъ бы срокъ примыканія лѣсосѣкъ и чѣмъ онѣ менѣе по площади.

Естественное лѣсовозобновленіе вырубокъ минувшаго періода въ ближней части дачи въ общемъ можно назвать удовлетворительнымъ, но не равномернымъ: на лѣсосѣкахъ остаются значительныя рѣдины, а рядомъ съ ними непроходимыя чащи ели, березы и сосны. На подобныхъ вырубкахъ 1888—89 года въ кв. 6, уч. а—3,79 дес., въ кв. 8 уч. а—4,88 дес., съ которой выше приведенъ рисунокъ, и въ кв. 49, уч. а—3,50 дес., нынѣшнимъ лѣтомъ было произведено первое прорѣживаніе, слѣд., въ 17—18 л. молоднякахъ, при чемъ пучка преимущественнаго еловаго было получено около 20—25 саж. Ель всюду даетъ густой налетъ и подростъ, чему много способствуютъ ея обильные и повидимому болѣе частые, чѣмъ у сосны, сѣмянные годы, таковыя мнѣ пришлось наблюдать у ели въ 1895 и 1900 годахъ;

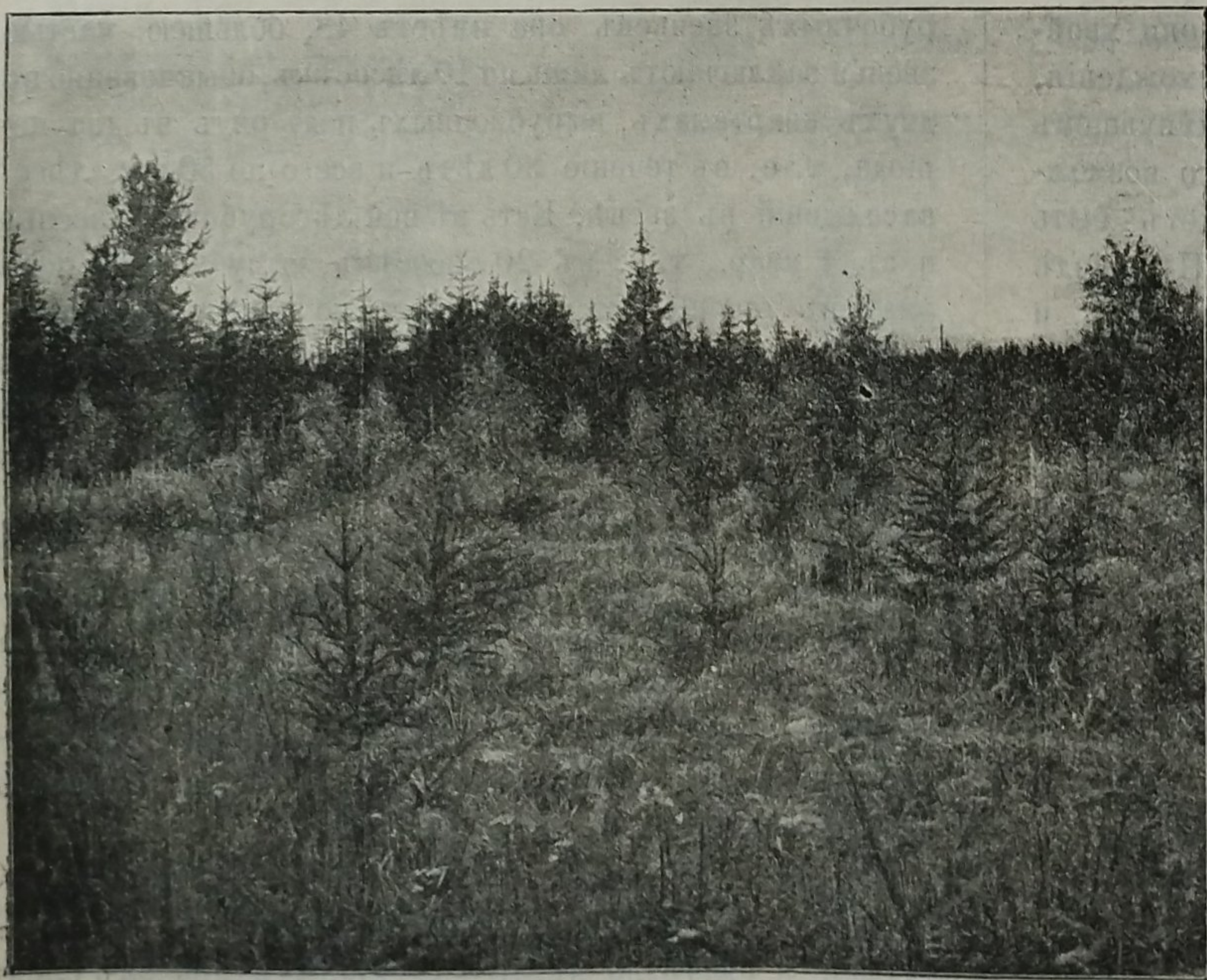


Рис. 10.

Посадка 9—12 лѣтъ ели по вырубкѣ 1893 г., выгорѣвшей 9 августа 1897 г. и засаженой 3—6 лѣтками ели въ апрѣлѣ и маѣ 1894 г. Саженцы не видны въ травѣ, а потому нѣсколько рядовъ обкошено. (Кв. 5, уч. е.).

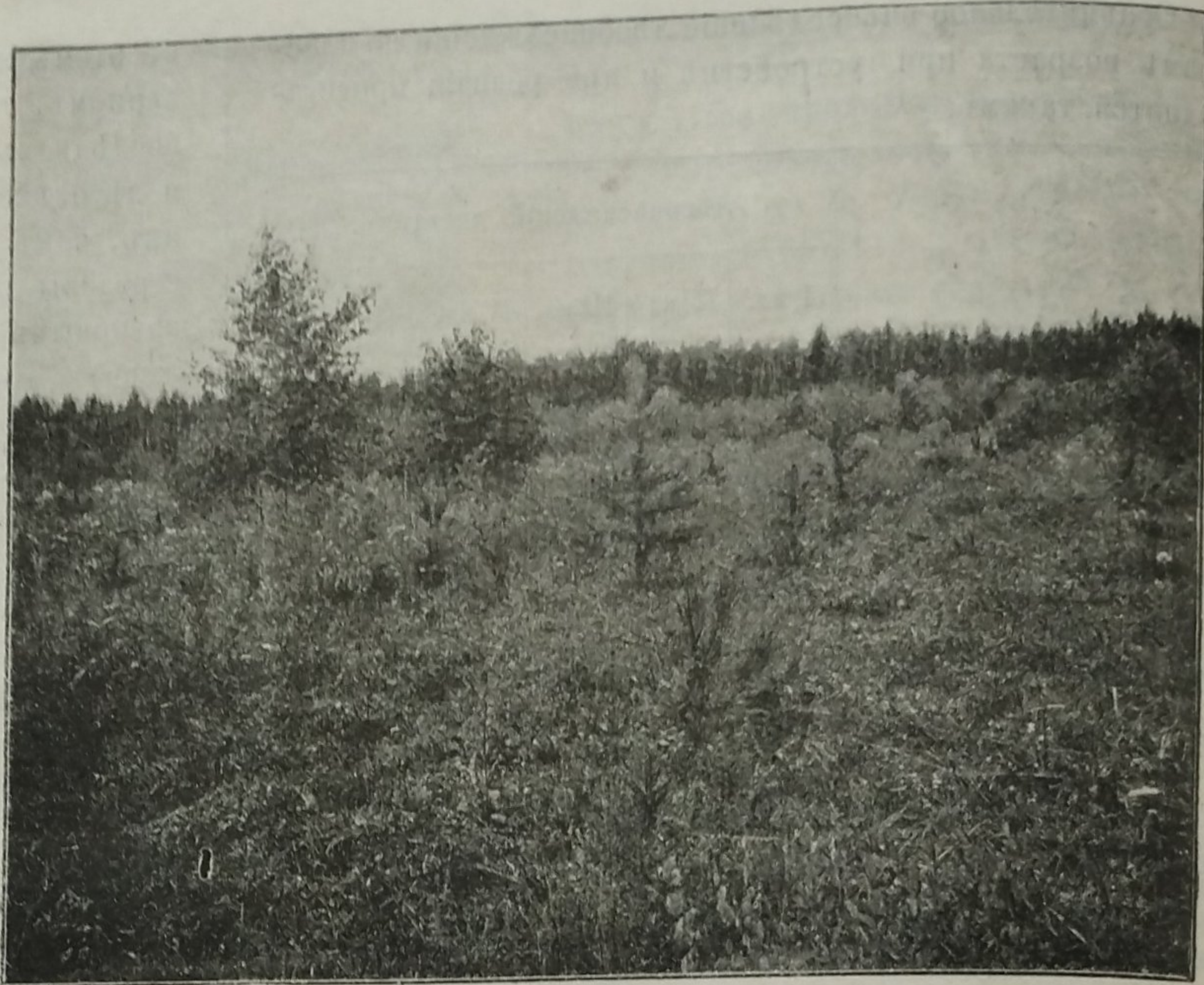


Рис. 11.

Посадка 7—8 лѣтъ сосны по такой же вырубкѣ, какъ на рис. 10-мъ. Посадка со сновыми 1—2 лѣтками была произведена весной 1900 г. Саженцы тоже не видны въ травѣ и потому нѣсколько рядовъ обкошено.

у сосны же сѣмянной годъ былъ въ 1893 году, а затѣмъ въ 1905 году. Ель успѣшно борется съ травянистымъ почвеннымъ покровомъ и вообще легко выноситъ затѣненіе, легко выращивается въ питомникѣ до аршинной высоты и, даже въ 12-лѣтнемъ возрастѣ, высаженная на мѣстѣ хотя бы и съ обнаженными корнями, легко принимается. Поэтому облѣсеніе елью, какъ естественное, такъ и искусственное, легче, чѣмъ сосною, которая страдаетъ и отъ цеомы, и отъ опаденія хвои (Schütte) и въ естественныхъ и искусственныхъ посѣвахъ, а въ травянистыхъ мѣстахъ гложетъ отъ травы, выращиваніе же ея въ видѣ высокихъ саженцевъ затруднительно. Несмотря на естественное возобновленіе, принятое въ Никольской дачѣ какъ правило, все же прогалины и рѣдины на лѣсосѣкахъ и въ лѣсонасажденіяхъ пополняются искусственно, а иногда засаживаются и цѣлыя лѣсосѣки. Рис. 10 и 11 представляютъ виды такихъ культуръ.

Въ Никольской дачѣ лѣсные пожары вообще рѣдки, но въ засушливомъ 1894 г. съ 8 по 16 августа было пять случаевъ возникновенія пожара и даже одновременно въ нѣсколькихъ мѣстахъ. Въ одинъ изъ этихъ пожаровъ выгорѣла вырубка въ 5 кв., площ. около 5 дес., которая была послѣ того закультуривана. Пожары угрожаютъ

главнымъ образомъ ближней части, ея хвойнымъ молоднякамъ. Но если принять во вниманіе небольшую площадь этой части (1.330 дес.), а слѣдов. и небольшія разстоянія, которыя приходится преодолевать, что въ время поспѣть къ мѣсту пожара, что въ жаркое время устраивается наблюденіе на случай возникновенія пожаровъ съ высокихъ мѣстъ и устанавливается безпрерывный конный объѣздъ въ дачѣ, что внутри и около дачи находится не одна сотня рабочихъ, занятыхъ на торфяныхъ болотахъ и могущихъ всегда поспѣшить къ тушенію огня, что въ дачѣ маленькія торфяныя болотца разработаны специально для того, чтобы внутри ея были водоемы, что при каждой сторожкѣ находятся бочка съ водой и лопата, что домъ лѣсничаго соединенъ съ фабрикой телефономъ, то нельзя не признать, что Никольская дача снабжена могучими и во всякомъ случаѣ всеми возможными средствами борьбы съ лѣсными пожарами.

Въ заключеніи коснусь общихъ результатовъ эксплуатаціи дачъ.

За минувшій I періодъ (1884—98 гг.) было получено кромѣ просѣкъ:

	В С Е Г О.				Въ годъ.		Въ эксплуат. было.	
	Матер. древесины, т. с.		Пучка, саж.		Матерой древесины т. с.	Пучка, саж.	Десятинъ.	
	Всего.	На десят.	Всего.	На десят.			Всего.	Въ годъ.
Сплошн. рубки . . . .	13.641	32,33	11.689	27,63	909	779	422	28
Проходныя рубки . . . .	6.170	7,22	7.620	8,90	411	508	856	57
Прорѣживанія . . . .	—	—	14.840	12,13	—	989	1.221	81
	19.811 <sup>1)</sup>	—	34.149	—	1.320	2.276	2.499	166

На десятину площади лѣсонасажденій такая эксплуатація составляетъ  $1.320 \text{ т. с.} : 2.466 = 0,53$  такс. саж. матерой древесины.

На II-ой періодъ (1899—1913 гг.) ожидается получить:

	В С Е Г О.				Въ годъ.		Въ эксплуат. было.	
	Матер. древесины, т. с.		Пучка, саж.		Матерой древесины т. с.	Пучка, саж.	Десятинъ.	
	Всего.	На десят.	Всего.	На десят.			Всего.	Въ годъ.
Сплошн. рубки . . . .	18.120	28,34	14.470	23,88	1.208	998	634	42
Проходныя рубки . . . .	2.260	3	1.990	3	150	132	664	44
Прорѣживанія . . . .	395	1/4 <sup>2)</sup>	12.830	9	27	855	1.308	107
	20.775	—	29.790	—	1.385	1.986	2.606	173

<sup>1)</sup> Въ матеріалахъ, именно: 40.683 саж. дровъ, 70.214 шт. бревень, 10.537 шт. слегъ. Складочная сажень дровъ имѣетъ 2 арш. 3 верш. въ вышину и 6 арш. въ длину.

<sup>2)</sup> Отъ вырубки единичныхъ толстыхъ деревь, разбросанныхъ по молоднякамъ.

На десятину площади лѣсонасажденій такая эксплуатація составитъ  $1.385 : 2.452 = 0,56$  такс. сажени матерой древесины.

Нижеслѣдующая табличка представляетъ сравнительное состояніе запасовъ насажденій при устройствѣ и 15 лѣтъ спустя, при ревизіи, въ таксац. саженьяхъ:

	II кл. 16—30 л.	III кл. 31—45 л.	IV кл. 46—60 л.	IV и V кл. 46—75 л.
Въ 1883 году . . . .	13	28	30	
Въ 1899 „ . . . .	12	20	30	

Запасъ насажденій I кл. возраста, т.-е. отъ 1 до 15 лѣтъ, не опредѣлялся ни при устройствѣ, ни при ревизіи, и при устройствѣ перечесть дѣлался отъ 2-хъ вершковъ, а при ревизіи отъ одного вершка. Пониженіе запаса въ насажденіяхъ II и III классовъ объясняется усиленною вырубкою въ нихъ осины и березы въ минувшій періодъ. Принимая, что въ 3 саж. пучка заключается 1 такс. сажень стволовой древесины, находимъ, что въ видѣ пучка (въ 14.840 саж.) заготовлено было около 5.000 саж. стволовой древесины, или въ годъ  $5.000 : 15 = 333$  саж., что составитъ на десятину общей площади лѣсонасажденій  $0,13$  т. саж. ежегодно; слѣдов., и годичный отпускъ стволовой древесины за минувшій періодъ былъ не  $1.320 \text{ т. с.}$ , а  $1.320 + 333 = 1.653 \text{ т. саж.}$ , и съ десятины лѣсонасажденій не  $0,53$ , а  $0,53 + 0,13 = 0,66$  такс. сажени.

Равнымъ образомъ и предположенный на текущее 15-лѣтіе годичный отпускъ въ  $1.385$  такс. саж., или  $0,56 \text{ т. с.}$  съ десятины лѣсонасажденій въ сущности равняется  $1.380 + 130 = 1.515 \text{ т. с.}$ , или  $0,62 \text{ т. саж.}$  на десятину лѣсонасажденій, такъ какъ, по указаніямъ пробныхъ прорѣживаній,  $130 \text{ т. с.}$  въ годъ или  $130 \times 15 = 1.950 \text{ т. с.}$  стволовой древесины за весь періодъ будутъ находиться въ тѣхъ  $12.830$  саж. пучка, которыя ожидается получить отъ прорѣживанія молодняковъ I, II и части III классовъ.

Общій запасъ дачи, за исключеніемъ насажденій I кл., въ 1899 г. опредѣлился въ  $44.470 \text{ т. с.}$ ; этотъ запасъ немного увеличился по сравненію съ количествомъ въ 1883 г. ( $45.900 \text{ т. с.}$ ). Увеличеніе это произошло не отъ избытка запасовъ въ насажденіяхъ, а отъ увеличенія площади насажденій старшихъ классовъ по сравненію съ прежнимъ. Если мы вообразимъ, что Никольская дача „нормальна“ и имѣетъ прирость, почти соотвѣтствующую среднему отпуску,  $-0,62 \text{ т. с.}$  съ десятины или  $0,62 \times 2.452 = 1.519 \text{ т. с.}$  со всей дачи, то ея общій запасъ, включая и I кл. возраста, будетъ

$1.519 \times \frac{60}{2} = 45.588 \text{ т. с.}$  (при принятомъ 60-лѣтнемъ оборотѣ рубки), а запасъ насажденій II, III и IV кл. составитъ  $42.739 \text{ т. с.}$  Какъ видимъ, по сравненію и съ „нормальнымъ“ состояніемъ Никольская дача имѣетъ избытокъ запаса  $44.470 - 42.730 = 1.731 \text{ т. с.}$ ; но это опять зависитъ не отъ избытка запаса на десятинахъ насажденій, а отъ бѣдшей площади насажденій III и IV кл., которыхъ было бы въ нормальномъ лѣсу  $2 \times \frac{2.452}{4} = 1.226 \text{ дес.}$ , а ихъ имѣется  $721 + 782 = 1.503$

о такъ какъ избытокъ старшихъ насаждений, какъ было упомянуто, имѣетъ уравновѣситься увеличеніемъ площади молодняковъ, то отпускъ изъ дачи и не сдѣланъ выше 1.515 т. с., хотя на основаніяхъ, приведенныхъ на стр. 67 книги „Первая ревизія“, могъ бы быть доведенъ и до 1.676 т. с. Возможно, конечно, что средній приростъ дачи и выше 0,63 т. саж.; принимая его въ 0,64 т. саж., каковой приростъ лѣсоустроителемъ считался весьма вѣроятнымъ, получимъ ежегодный отпускъ тоже болѣе высокій, а именно  $0,64 \times 2.452 = 1.568$  т. с. Но затруднительность опредѣленія средняго прироста, отмѣченная уже и лѣсоустроителемъ, и сравнительно не высокіе существующіе запасы насаждений дѣлаютъ предпочтительнымъ, въ видахъ постоянства пользованія, болѣе умѣренный отпускъ. Возможно надѣяться также, что постоянныя пробныя площади, заложенные при первой ревизіи въ 1899 г., дадутъ при второй ревизіи въ 1914 г. нѣкоторый опредѣленный матеріалъ для сужденія о приростѣ лѣса въ дачѣ, тогда и самая эксплуатація можетъ пойти далѣе увѣреннымъ шагомъ.

Г. А. Сычевъ.

10 ноября 1906 г.  
Никольская дача.

### О механической цѣлесообразности въ строеніи вѣтвей хвойныхъ деревьевъ.

Если сдѣлать поперечный разрѣзъ черезъ вѣтви хвойнаго дерева, то часто замѣчается большое разнообразіе въ ихъ строеніи во многихъ отношеніяхъ. Нижняя сторона вѣтви окрашена болѣе или менѣе интенсивно въ красный цвѣтъ, а верхняя свѣтлая; нижняя сторона съ „красною древесиною“ рѣжется гораздо труднѣе, чѣмъ верхняя „свѣтлая древесина“. Въ красную древесину весьма трудно вбивать гвоздь. Недавно П. Зоннтагъ изслѣдовалъ ближе это явленіе и нашель, что въ такомъ строеніи вѣтви есть принципъ цѣлесообразности. Вѣтвь въ обыкновенномъ положеніи (свѣтлая древесина сверху) сгибается менѣе, чѣмъ въ обратномъ положеніи. Кромѣ того, въ послѣднемъ случаѣ при сгибаніи вѣтви прогибъ сохраняется, т.-е. переходитъ за предѣлъ упругости. Далѣе изслѣдованіемъ найдено, что свѣтлая древесина обладаетъ болѣе, чѣмъ вдвое, сильнымъ сопротивленіемъ разрыву, чѣмъ красная древесина (14:6), являясь такимъ образомъ весьма прочною при растяженіи, между тѣмъ какъ красная древесина оказываетъ болѣе сильное сопротивленіе сжатію (1:07). Изъ этихъ данныхъ можно убѣдиться въ цѣлесообразности расположенія свѣтлой и красной древесины въ вѣтвяхъ. Авторъ сравниваетъ вѣтви съ механическими приспособленіями, какъ-то подпорками, подъемными кранами и пр., построенными на томъ принципѣ, что нижняя сторона оказываетъ сопротивленіе сжатію, а верхняя—растяженію. Точно такое же строеніе встрѣчается и въ растеніяхъ. Но отношеніе здѣсь окажется еще болѣе поразительнымъ, если въ вѣтви, у которой свѣтлая древесина часто обнимаетъ красную древесину въ видѣ

полулунія, опредѣлить центры тяжести свѣтлой древесины; тогда центры тяжести изображаютъ собою положеніе подъемныхъ шестовъ или проволочныхъ канатовъ, которые инженеръ поставилъ бы вмѣсто свѣтлой древесины; взамѣнъ красной древесины, оказывающей сопротивленіе сжатію, онъ примѣняетъ полюю подпорку. Замѣчательно также является сплюснутость вѣтвей, состоящая въ томъ, что вертикальный діаметръ поперечнаго разрѣза вѣтви больше, чѣмъ горизонтальный. Это также затрудняетъ растяженіе вѣтвей.

### Лѣсоторговый отдѣлъ.

#### Внѣшняя лѣсная торговля Россіи за 8 мѣсяцевъ 1906 г.

За первые восемь мѣсяцевъ (янв.—авг.) текущаго года вывозъ лѣса изъ Россіи оцѣнивается въ 60.952.000 руб., противъ 48.221.000 руб. въ 1905 г. и 48.748.000 руб. въ 1904 г., слѣдовательно, сравнительно съ прошлогоднимъ, оказывается огромное увеличеніе,—на 12.731.000 руб., или 26,4%, причемъ количественно вывозъ возросъ на 27,4%. Общее количество нынѣшняго вывоза лѣса составляетъ 221.628.000 пуд., противъ 173.896.000 пуд. въ 1905 г. и 169.287.000 пуд. въ 1904 г., въ томъ числѣ на бревна приходится 90.254 тыс. пуд., противъ 59.801 тыс. пуд. въ 1905 г. (въ частности на сосновыя 66.997 тыс. пуд. и еловыя 9.780 тыс. пуд.), на брусья, балки и т. п.—18.392 тыс. пуд., столбы—9.300 тыс. пуд., жерди—3.688 тыс. пуд., доски, латты и т. п.—80.301 тыс. пуд., противъ 75.099 тыс. пуд. въ 1905 г., на спичечный и целлюлозный лѣсъ—8.741 тыс. пуд., на дрова—5.998 тыс. пуд., на разное подѣлочное дерево—4.792 тыс. пуд.

Подробныя данныя о цѣнности текущаго экспорта лѣса, въ сопоставленіи съ предшествовавшими двумя годами, представляются въ слѣдующей табличкѣ.

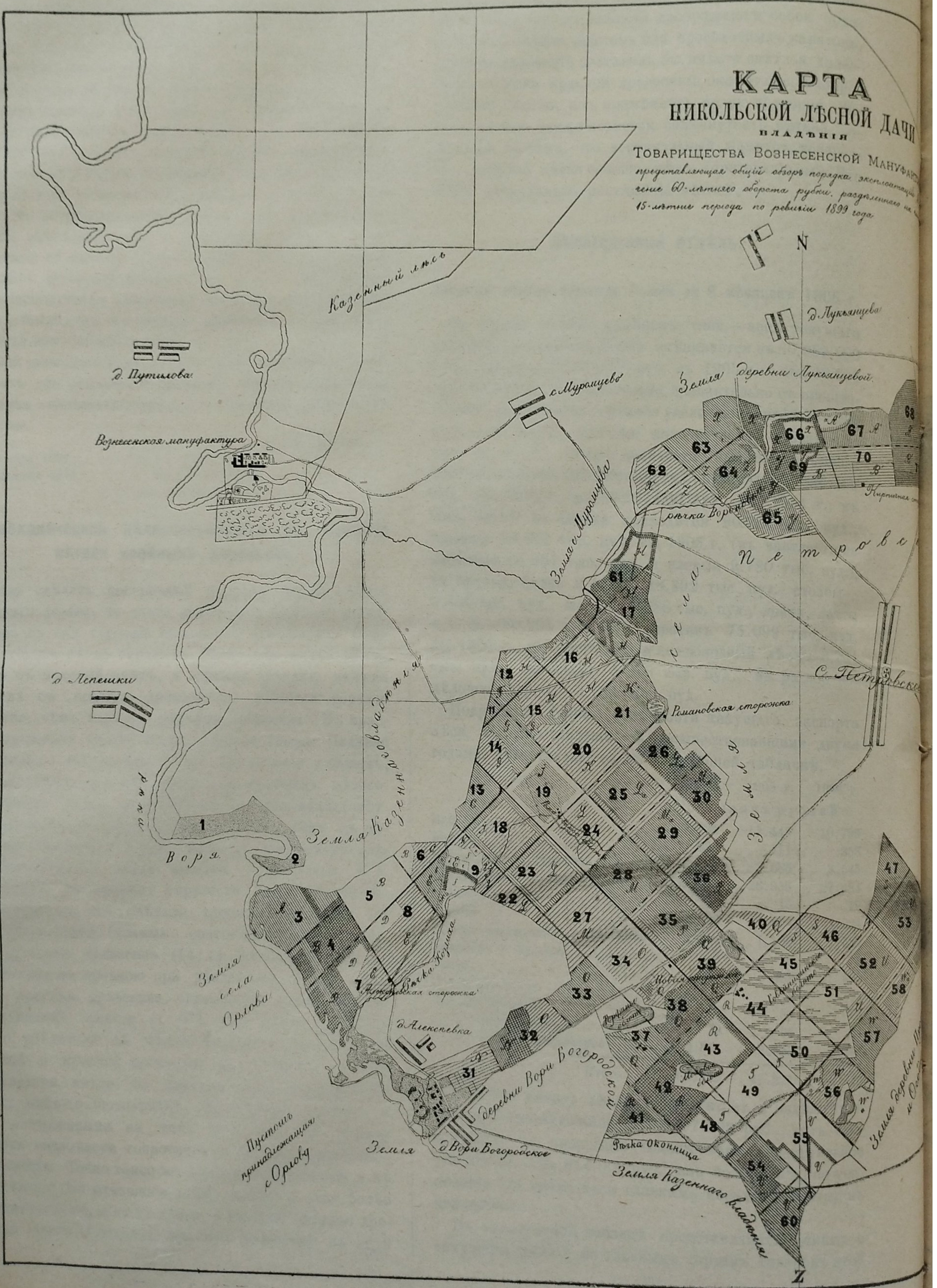
	1906 г.	1905 г.	1904 г.
	Тысячъ рублей.		
Бревна . . . . .	17.225	11.445	10.799
Жерди . . . . .	838	411	358
Брусья, балки, стропила и т. п. . . . .	6.184	3.685	3.545
Доски, латты, шпалы и т. п. . . . .	29.937	26.955	27.484
Драницы и гонтъ . . . . .	11	15	19
Столбы . . . . .	1.280	1.054	1.224
Дерево целлюлозное и спичечное . . . . .	2.216	1.590	1.587
Хворостъ и фашины . . . . .	8	13	15
Дрова . . . . .	470	388	453
Губка древесная . . . . .	4	1	3
Дерево орѣховое . . . . .	140	51	63
„ пальмовое . . . . .	78	55	41
„ прочее подѣлочное . . . . .	2.551	2.558	3.157
Итого . . . . .	60.952	48.221	48.748

Текущій вывозъ лѣсныхъ продуктовъ и издѣлій изъ дерева, оцѣнивающійся въ 4.497.000 руб., далѣе сравнительно съ прошлымъ годомъ также значительное увеличеніе,—на 614.000 руб., или болѣе 15%; но увеличеніе это приходится главнымъ образомъ на отпускъ целлюлозы.

Въ прилагаемой таблицѣ представляются данныя о текущемъ вывозѣ по главнымъ сортамъ товаровъ этой

# КАРТА НИКОЛЬСКОЙ ЛЬСНОЙ ДАЧИ ПЛАДНИИ

ТОВАРИЩЕСТВА ВОЗНЕСЕНСКОЙ МАНИФАКТУРЫ  
представляющая общий обзор порядка эксплуатации  
лесов 60-летнего оборота рубки, разделенного на  
15-летний периоды по ревизии 1899 года







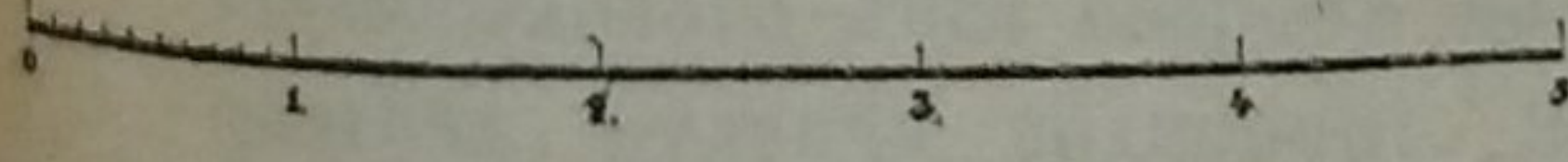


Узнавание знаков.

- Покладения и мнѣніе I<sup>го</sup> периода и, перешедши изъ него въ I<sup>ю</sup> же периодъ второго оборота рубан.
- Покладения II<sup>го</sup> текущего периода.
- III<sup>го</sup> периода.
- IV<sup>го</sup> периода.
- Покладения, перешедши изъ I<sup>го</sup> мнѣніе, периода въ II<sup>ю</sup> периодъ III<sup>ю</sup>.
- II<sup>ю</sup>.
- Покладения, перешедши изъ II<sup>го</sup> текущего периода въ III<sup>ю</sup> периодъ IV<sup>ю</sup>.
- I<sup>ю</sup>.
- Покладения, перешедши изъ III<sup>го</sup> периода въ II<sup>ю</sup> периодъ IV<sup>ю</sup>.
- II<sup>ю</sup> периода.
- Покладения, перешедши изъ IV<sup>го</sup> периода въ III<sup>ю</sup> периодъ I<sup>ю</sup>.
- I<sup>ю</sup> текущего оборота.
- Луга и другие угодья.
- Болота.
- Дороги.
- Железные дороги.
- Руины и обвали.
- Постройки.

Масимадь.

— въ Английскихъ Дюймахъ 250 сажн. —



группы, сравнительно съ предшествовавшими двумя годами.

	Количество.			Цѣнность.		
	1906 г.	1905 г.	1904 г.	1906 г.	1905 г.	1904 г.
	Тысяча пудовъ.			Тысячъ рублей.		
Смола древесная . . . . .	1.029	1.158	1.017	748	811	676
Деготь . . . . .	386	338	310	472	389	398
Скипидаръ . . . . .	376	363	286	960	1.011	784
Терпентинъ . . . . .	247	206	189	694	543	491
Уголь древесный . . . . .	43	24	7	15	8	2
Дубильн. вещества . . . . .	—	9	0	—	11	0
Рогожи и кули . . . . .	136	80	79	197	120	175
Целлюлоза . . . . .	994	588	447	808	503	701
Деревянная издѣлія . . . . .	254	160	173	603	487	586
<b>Итого . . . . .</b>	<b>3.465</b>	<b>2.926</b>	<b>2.508</b>	<b>4.497</b>	<b>3.883</b>	<b>3.813</b>

Что касается *привоза* въ Россію лѣсныхъ матеріаловъ, издѣлій и продуктовъ переработки дерева, то въ текущемъ году онъ мало измѣнился противъ прошлогодняго, поднявшись всего лишь на 338.000 руб.; но по отдѣльнымъ статьямъ привоза замѣчаются довольно значительныя измѣненія; въ частности, значительно возросъ привозъ дубильныхъ веществъ (на 670 тыс. руб.), а также смоляныхъ продуктовъ (на 387 тыс. руб.), но, съ другой стороны, весьма сильно сократился привозъ экзотическихъ смоль (на 784 тыс. руб.) и лѣсного матеріала (на 413 тыс. руб.).

Подробныя данныя объ этомъ привозѣ за послѣдніе три года сгруппированы въ слѣдующемъ видѣ.

	Количество.			Цѣнность.		
	1906 г.	1905 г.	1904 г.	1906 г.	1905 г.	1904 г.
	Тысячъ пудовъ.			Тысячъ рублей.		
Лѣсной матеріалъ . . . . .	24.491	31.679	35.834	5.683	6.096	7.214
Столярн., токарн. и рѣзные издѣлія . . . . .	—	—	—	1.597	1.389	1.478
Плотнич. и бочарн. издѣлія . . . . .	218	219	288	293	285	314
Смолян. продукты . . . . .	1.708	1.689	1.831	2.052	1.665	1.642
Пробка обработан. . . . .	5	4	6	63	46	66
Гумми, камеди и смолы . . . . .	111	147	118	837	1.621	1.834
Дубильн. вещества . . . . .	3.128	2.258	2.204	2.768	2.118	1.837
Красильн. деревья . . . . .	677	517	1.159	735	520	1.216
Древесно-бумажная масса . . . . .	678	559	576	692	543	573
Целлюлоза . . . . .	150	205	310	298	404	614
Рогожи и кули . . . . .	6	1	2	7	1	2
<b>Итого . . . . .</b>	<b>—</b>	<b>—</b>	<b>—</b>	<b>15.026</b>	<b>14.688</b>	<b>16.790</b>

**Ввозъ лѣса въ Великобританію за 11 мѣсяцевъ 1906 г.**

За одиннадцать мѣсяцевъ (январь—ноябрь) текущего года въ Великобританію привезено лѣса 9.373.724 лодъ, противъ 8.307.224 лодъ въ 1905 г., или болѣе на 12,8%, при чемъ поступленіе пиленого и пр. обработаннаго лѣса увеличилось на 676.392 лодъ и рудничныхъ подпорокъ на 336.234 лодъ. Общая цѣнность текущего ввоза выражается въ 25.829.001 фунт. стерлинговъ (около 245.400.000 руб.), противъ 21.764.822 фунт. стерлинг. въ 1905 г., т.-е. увеличеніе составляетъ свыше 19%; въ частности привозъ пиленого и пр. обработаннаго лѣса возросъ на 3.171.046 фунт. стерлинговъ, руднич. подпорокъ на 467.544 фунт. стерлинговъ и остального круглаго лѣса на 419.060 фунт. стерлинговъ.

По странамъ отправленія данныя текущаго ввоза за 11 мѣсяцевъ, въ сравненіи съ соответственнымъ періодомъ предыдущаго года, представляются въ прилагаемой таблицѣ.

	Количество.		Цѣнность.	
	1905 г.	1906 г.	1905 г.	1906 г.
Круглый и тесаный лѣсъ.	Л о а д ъ.		Фунт. стерлинг.	
Россія . . . . .	228.675	231.312	535.376	591.274
Швеція . . . . .	18.747	24.576	33.161	48.638
Норвегія . . . . .	51.649	47.997	95.278	91.068
Германія . . . . .	109.543	128.576	347.056	405.602
Соединен. Штаты . . . . .	138.900	157.864	686.137	821.102
Брит. О.-Индія . . . . .	35.290	31.685	522.281	524.933
Канада . . . . .	58.956	72.600	377.987	474.846
Другія страны . . . . .	33.895	34.919	373.820	432.698
<b>Итого . . . . .</b>	<b>675.655</b>	<b>729.529</b>	<b>2.971.096</b>	<b>3.390.156</b>
<b>Кромѣ того:</b>				
Руднич. подпорки . . . . .	1.983.242	2.369.476	2.103.203	2.570.747
<b>Итого . . . . .</b>	<b>2.658.897</b>	<b>3.049.005</b>	<b>5.074.299</b>	<b>5.960.903</b>
<b>Пиленый, строганый и колотый лѣсъ.</b>				
Россія . . . . .	2.030.829	2.210.070	4.755.861	5.714.031
Швеція . . . . .	1.410.726	1.523.976	3.157.142	3.731.720
Норвегія . . . . .	466.395	551.594	1.213.992	1.556.316
Соединен. Штаты . . . . .	461.514	491.158	1.591.492	1.960.832
Канада . . . . .	1.102.945	1.343.169	3.089.796	3.940.317
Другія страны . . . . .	175.916	204.752	634.352	610.465
<b>Итого . . . . .</b>	<b>5.648.327</b>	<b>6.324.719</b>	<b>14.342.635</b>	<b>17.513.681</b>
<b>Всего кругл., пиленого и пр. лѣса . . . . .</b>	<b>8.307.224</b>	<b>9.373.724</b>	<b>19.416.934</b>	<b>23.474.584</b>
<b>Разные матеріалы:</b>				
Клепка . . . . .	110.549	125.978	500.294	581.056
Акажу, тоннѣ . . . . .	90.863	78.191	773.859	673.082
Прочій лѣсъ . . . . .	180.184	175.390	1.073.735	1.100.279
<b>Итого лѣса . . . . .</b>	<b>—</b>	<b>—</b>	<b>21.764.822</b>	<b>25.829.001</b>
<b>Кромѣ того:</b>				
Деревян. издѣлій . . . . .	—	—	1.803.209	1.868.749

Какъ видно изъ данныхъ, привозъ лѣса изъ Россіи за 11 мѣсяцевъ текущего года составляетъ 2.441.382 лодъ, противъ 2.259.504 лодъ въ 1905 г., т.-е. увеличился почти на 8%; цѣнность этого привоза опредѣляется въ 6.305.305 фунт. стерлинговъ (около 59.900.000 руб.), противъ 5.291.237 фунт. стерлинговъ въ 1905 г., т.-е. оказывается увеличеніе на 1.014.068 фунт. стерлинговъ, или на 19,1%. Такому повышенію оборотовъ съ русскимъ лѣсомъ способствовало, между прочимъ, позднее закрытіе морской навигаціи, благодаря чему поддерживалось усиленное сообщеніе между нашими портами бѣломорскими и балтійскими съ портами Великобританіи.

Поставка лѣса на екатерининскую жел. дор. Въ управленіи екатерининской жел. дороги въ г. Екатеринбургѣ состоялись торги на поставку сосновыхъ лѣсныхъ матеріаловъ для службъ пути и тяги въ общей сложности на сумму свыше 600.000 руб. Помимо екатерининскихъ и кременчугскихъ лѣсопромышленниковъ, на торги впервые пріѣхали пензенскіе лѣсопромышленники, въ виду того, что на прошлогоднихъ торгахъ мѣстные лѣсопромышленники заявили столь высокія цѣны, что управленіе екатерининской дороги нашло возможнымъ отдать съ торговъ только часть, а въ от-

ношеніи остальной части управленіемъ была уполномочена комиссія для закупки лѣса на мѣстахъ, которая и купила лѣсъ у пензенскихъ лѣсопромышленниковъ. Однако опытъ показалъ, что пензенскій и, вообще, лѣсъ, идущій изъ сѣверныхъ губерній, значительно уступаетъ мѣстному лѣсу по качеству. Результаты торговъ оказались слѣдующіе:  $\frac{1}{3}$  часть всѣхъ досокъ обрѣзныхъ сосновыхъ взялъ пензенскій лѣсопромышленникъ, а остальныя  $\frac{2}{3}$  части досокъ, а также обзолныя доски, пластины, брусья и обапола достались мѣстнымъ лѣсопромышленникамъ. Цѣны, по которымъ остается за торгующимся поставка по установленной на екатерининской жел. дор. традиціи, во всеобщее свѣдѣніе не оглашаются при торгахъ въ интересахъ будущихъ поставщиковъ, за которыми остается подрядъ. А потому о цѣнахъ этихъ можно сказать лишь предположительно, почти, впрочемъ, безошибочно, а именно: доски, соснов. 9 арш.  $\times$  6 верш.  $\times$  1" для службы пути по 70 к., а для службы тяги 80 к. Существовало со стороны управленія екатерининской дороги предположеніе не сдавать подряды сѣвернымъ лѣсопромышленникамъ, вслѣдствіе болѣе низкаго качества сѣвернаго лѣса. Но единственный мѣстный крупный лѣсопромышленникъ не рѣшился взять всего подрядъ на себя за недостаткомъ на мѣстномъ рынкѣ лѣсныхъ матеріаловъ. Цѣны, на которыхъ сѣверные лѣсопромышленники подрядились, въ нынѣшнемъ году значительно выше прошлогоднихъ, такъ какъ въ этомъ году на сѣверѣ значительно подорожали какъ рабочія руки, такъ и кормъ для лошадей.

7-го ноября въ управленіи екатерин. жел. дор. состоялись торги на дрова 5.800 куб. и дубовыя шпалы (241 тыс. шт.). Дрова сданы по 29—31 р. за кубъ и шпалы по 1 р. 20—1 р. 27 к. за штуку.

#### Изъ Харькова.

11 декабря здѣсь состоялись торги на поставку сосновыхъ шпалъ для трехъ южно-русскихъ желѣзныхъ дорогъ: харьково-николаевской, курско-харьково-севастопольской и екатерининской. Общее количество шпалъ, потребныхъ названнымъ тремъ дорогамъ, составляетъ 1.700.000 штукъ, при чемъ все это количество должно быть поставлено въ теченіе 1907—1908 гг. Эти торги по обыкновенію привлекли значительное число лѣсопромышленниковъ, прибывшихъ сюда изъ различныхъ районовъ, но, по сравненію съ предыдущими годами, общее число фирмъ, принимавшихъ участіе въ торгахъ, не особенно велико.

Объясняется это тѣмъ, что въ нынѣшнемъ году въ торгахъ участвовало очень мало верховыхъ днѣпровскихъ лѣсопромышленниковъ, большинство которыхъ уже успѣли продать свои запасы шпалъ другимъ дорогамъ. Слѣдуетъ при этомъ замѣтить, что къ торгамъ на поставку лѣсныхъ матеріаловъ для желѣзныхъ дорогъ сюда обыкновенно прїѣзжаютъ не только лѣсопромышленники, интересующіеся этими поставками, но и масса другихъ лицъ, такъ или иначе причастныхъ къ лѣсному дѣлу, какъ-то: комиссіонеры, рядчики, маклера и пр. Всѣ эти лица стекаются сюда въ надеждѣ

какъ-нибудь пристроиться къ тѣмъ лѣсопромышленникамъ, которымъ удастся получить поставку; въ текущемъ же году такихъ лицъ явилось особенно много.

Къ сожалѣнію, вопреки ожиданіямъ, большинству лицъ, прибывшихъ сюда на торги въ надеждѣ кое-что заработать, пришлось въ настоящемъ году сильно разочароваться. Дѣло въ томъ, что вслѣдствіе вздорожанія рабочихъ рукъ, лѣсопромышленники, участвовавшіе въ послѣднихъ торгахъ на поставку шпалъ, заявили, сравнительно съ предшествующими годами, настолько высокія цѣны, что послѣднія значительно превысили норму, установленную комитетомъ по заготовкѣ лѣсныхъ матеріаловъ для харьково-николаевской, екатерининской и курско-харьково-николаевской жел. дорогъ. Сравнительно недорогая цѣна назначена была лишь лѣсопромышленникомъ Терлетецкимъ, имѣющимъ лѣсные склады въ Екатеринославѣ. Въ своемъ заявленіи Терлетецкій предложилъ поставить 20.000 шт. сосновыхъ шпалъ, но только для екатерининской и курско-харьково-николаевской жел. дорогъ по слѣдующимъ цѣнамъ: 86 коп. за шпалу новаго типа и 77 коп. за шпалу стараго типа. По этимъ цѣнамъ, признаннымъ комитетомъ подходящими, Терлетецкому отдана была поставка на 20.000 шпалъ. Кромѣ того комитетомъ было предложено остальнымъ лѣсопромышленникамъ, принимавшимъ участіе въ торгахъ, взять на себя остальную часть поставки по тѣмъ же цѣнамъ, которыя назначены Терлетецкимъ, но лѣсопромышленники не нашли возможнымъ принять это предложеніе.

Въ виду этого комитету пришлось назначить вторичные торги, которые состоятся въ Харьковѣ 10 января буд. года.

15 декабря 1906 г.

*И. Янкевичъ.*

**Серпуховъ, Моск. губ.** 16 декабря.— Благодаря вздорожанію нефтянаго топлива, со стороны крупныхъ здѣшнихъ фабрикъ требованіе на дрова значительно возросло. Цѣны въ послѣднее время возросли до 15%. На фабрики покупаютъ дрова за кубикъ: березовыя I сорта по 32—36 р., II сорта 28—30 р., круглякъ 20—24 р. За фабричныя пятериковыя дрова въ 20 верш. различныхъ породъ платятъ 7—9 р. за сажень. Вслѣдствіе многочисленныхъ сдѣлокъ установился большой спросъ на возчиковъ лѣса и пильщиковъ; послѣднимъ вмѣсто прежнихъ 60—80 к. въ день, теперь платятъ 90 к.—1 р. 20 к. отъ сажени. (Торг. Пр. Г.)

Съ верховьевъ Оки изъ сплавныхъ рѣчекъ приходятъ неутѣшительныя извѣстія, что, благодаря теплой погодѣ и бездорожью, до 10 декабря не преступали къ сводкѣ лѣса и къ вывозу деревьевъ къ мѣсту сплава. Лѣсопромышленникамъ теперь придется торопиться со сводкою и вывозкою лѣса, пока еще нѣтъ большихъ сугробовъ.

#### Х р о н и к а.

##### Изъ Кіева.

Четвертый день совѣщанія лѣсопромышленниковъ и судовладельцевъ прошелъ довольно оживленно, благодаря обилію важныхъ вопросовъ, разсмотрѣнныхъ въ

этотъ день. Особенно продолжительныя пренія вызвала статья 28-я новаго законопроекта о „взаимныхъ обязанностяхъ нанимателей и рабочихъ по судоходству и сплаву по внутреннимъ воднымъ путямъ“. Обсужденіе этой статьи, предусматривающей вопросъ о наложеніи штрафовъ на плоторбочихъ, заняло почти цѣлый день, причемъ въ преніяхъ приняли участіе и присутствовавшіе на совѣщаніи представители рабочихъ, не проявлявшіе до тѣхъ поръ никакого интереса къ дѣлу. Въ концѣ-концовъ большинство присутствовавшихъ на совѣщаніи согласились съ принципомъ наложенія штрафовъ на плоторбочихъ, но за то по вопросу о компетенціи его взысканія высказаны были различныя мнѣнія.

Такъ, на примѣръ, инженеръ Юргевичъ, признавая въ принципѣ необходимость штрафовъ, полагаетъ, однако, болѣе цѣлесообразнымъ, чтобы послѣдніе назначались нанимателями, но съ тѣмъ, чтобы взысканіе штрафовъ изъ причитающейся рабочему суммы производилось лишь съ согласія самого рабочаго; въ противномъ случаѣ всѣ назначенные штрафы могутъ быть взысканы не иначе, какъ по утвержденіи судоходнаго надзора или по суду. Къ мнѣнію инженера Юргевича присоединилось большинство присутствовавшихъ на совѣщаніи.

Совершенно иного мнѣнія придерживается инженеръ Терпуговъ, не признающій возможности оставить систему штрафовъ, такъ какъ послѣдніе страшно озлобляютъ рабочихъ и нерѣдко вызываютъ съ ихъ стороны преступленія съ цѣлью сдѣлать вредъ лицу, наложившему штрафъ, причемъ эти преступленія могутъ оказаться опасными для жизни другихъ людей и для безопасности судоходства. Съ другой стороны инженеръ Терпуговъ указываетъ на то обстоятельство, что деньги, уплачиваемыя рабочими въ видѣ штрафовъ, могутъ явиться для нихъ значительной имущественной потерей и тяжело лечь на ихъ средства существованія, и, кромѣ того, система штрафовъ можетъ повлечь за собою со стороны приказчиковъ и т. п. лицъ вымогательства у рабочихъ.

Въ виду всего этого инженеръ Терпуговъ предлагаетъ совершенно оставить систему штрафовъ, тѣмъ болѣе, что въ рукахъ нанимателя имѣются болѣе сильныя способы воздѣйствія, нежели штрафованіе, а именно: онъ можетъ взыскивать съ рабочихъ понесенные имъ убытки и, кромѣ того, онъ можетъ за различныя проступки уволить рабочаго, который при такихъ условіяхъ рискуетъ остаться безъ работы, т.-е. средствъ существованія не только на соответствующую навигацію, но и на послѣдующія, такъ какъ въ средѣ нанимателей причина его увольненія можетъ получить широкую извѣстность.

Продолжительныя пренія вызвалъ также вопросъ о размѣрѣ денежнаго взысканія за каждое нарушеніе. Въ концѣ-концовъ совѣщаніе пришло къ убѣжденію о необходимости понизить размѣръ штрафовъ до  $\frac{1}{3}$  средней подневной платы, а общую сумму взысканій понизить до  $\frac{1}{10}$  всей причитающейся по договору суммы.

По пункту 4-му ст. 20-й, касающемуся отдыха пло-

торбочихъ, совѣщаніе признало необходимымъ обязательныя дневки: для сплава до Екатеринославской пристани—въ Лосвѣ и Черкассахъ и для сплава до Херсона—въ Лосвѣ и Екатеринославѣ. Съ своей стороны представители плоторбочихъ признали желательнымъ приурочить дни отдыха къ первому и третьему воскресенью каждаго мѣсяца.

Что же касается вопроса о нормировкѣ рабочаго времени на плотяхъ, то представители рабочихъ высказались за введеніе 12-часоваго рабочаго дня, тогда какъ присутствовавшіе на совѣщаніи лѣсопромышленники вообще не нашли возможнымъ урегулировать продолжительность рабочаго дня на плотяхъ, и такимъ образомъ вопросъ этотъ остался открытымъ.

19 ноября, въ пятый день засѣданія, при разсмотрѣніи 36 статьи, совѣщаніе, имѣя въ виду, что система выдачи задатковъ является, съ одной стороны, скрытой формой закабаленія судовыхъ и плотовыхъ рабочихъ и съ другой стороны—способомъ пониженія платы, высказало пожеланіе объ организаціи правительственныхъ кассъ мелкаго кредита. Въ связи съ этимъ представителями рабочихъ внесено было заявленіе о необходимости учрежденія въ центральныхъ пунктахъ бюро для найма рабочихъ и служащихъ на водныхъ путяхъ, для устраненія эксплуатаціи рабочихъ маклерами. Это заявленіе почти единогласно принято было совѣщаніемъ.

Въ заключеніе отмѣтимъ характерный инцидентъ, происшедшій на пятомъ засѣданіи съѣзда судовладельцевъ и лѣсопромышленниковъ. На этомъ засѣданіи, во время обсужденія ст. 19 о вознагражденіи за свободные отъ работы дни, крестьянинъ Готилловъ, присутствовавшій на совѣщаніи, въ качествѣ уполномоченнаго отъ общества слободы Радуль, Городнянскаго уѣзда, началъ возражать лѣсопромышленнику Кагановичу, но былъ рѣзко остановленъ предсѣдателемъ съѣзда. Сочтя себя обиженнымъ, Готилловъ покинулъ залъ засѣданія, но черезъ нѣсколько минутъ снова возвратился, мотивируя свое возвращеніе тѣмъ, что онъ, являясь уполномоченнымъ отъ общества, не считаетъ себя въ правѣ оставить засѣданіе и, слѣдовательно, долженъ протерпѣть до конца.

И. Я.

#### Лѣсное дѣло въ черниговскомъ земствѣ.

Въ засѣданіи черниговскаго губернскаго земскаго собранія, состоявшемся 2 декабря, были рассмотрѣны слѣдующіе доклады по лѣсному дѣлу.

1. О ходѣ работъ по укрѣпленію и облѣсенію летучихъ песковъ въ Черниговской губерніи въ 1906 г. Изъ доклада управы видно, что въ 1906 г. въ 15 уѣздахъ губерніи укрѣплено летучихъ песковъ 260 десят., кромѣ того на 353 десят. сдѣлано исправленіе посадокъ. На производство этихъ работъ губернскимъ земствомъ израсходовано 10.000 р. Къ 1 января 1907 г. въ губерніи имѣется двѣнадцать древесныхъ питомниковъ, изъ которыхъ 6 земскихъ, а 6 м-ва земледѣл. и землеустройства. Всего къ настоящему времени насчитывается по губерніи 18.655 десятинъ укрѣпленныхъ

песковъ. Всѣ работы по укрѣпленію и облѣсенію песковъ выполнены командированными управленіемъ землеустройства и земледѣлія учеными лѣсоводами при помощи лѣсныхъ кондукторовъ. Наблюденіе за посадками поручено вольнонаемнымъ объѣздчикамъ отъ земства. Собраніе постановило ассигновать на укрѣпленіе и облѣсеніе летучихъ песковъ въ 1907 г. 10.000 руб.

2. О ходѣ работъ по укрѣпленію и облѣсенію овраговъ въ Черниговской губерніи въ 1906 году. По отчету управы въ 1906 г. израсходовано на укрѣпленіе и облѣсеніе овраговъ губернскимъ земствомъ 1.835 р. (изъ нихъ 776 р. на плату служащимъ, а остальные на покупку и доставку матеріаловъ), и 1.658 р. уѣздными земствами. Согласно доклада собраніе ассигновало на укрѣпленіе и облѣсеніе овраговъ въ 1907 г. 4.745 р. (уѣздными земствами ассигновано 2.745 р.). Кромѣ того постановлено просить районныхъ лѣсоводовъ принять участіе въ укрѣпленіи овраговъ. По предложенію члена управы А. А. Бакуринскаго выражена благодарность гг. ученымъ лѣсоводамъ, завѣдывающимъ работами по укрѣпленію и облѣсенію сыпучихъ песковъ и овраговъ.

3. Объ организаціи въ селеніяхъ Черниговской губерніи противопожарныхъ посадокъ внесенъ былъ проектъ ученымъ лѣсоводомъ г. Клеверсомъ. Выражая желаніе посодѣйствовать губ. земству въ дѣлѣ противопожарныхъ мѣръ, г. Клеверсъ, между прочимъ, говоритъ: „Всѣ способы, предпринимаемые земствомъ (огнеупорныя крыши, стѣны, щиты и проч.) стоятъ дорого и не вездѣ и всегда примѣнимы, да и по сущности своей оказываютъ незначительное противодѣйствіе распространенію пожаровъ“. Предлагая мѣру противодѣйствія пожарамъ—древесныя посадки (которыя громадное имѣютъ значеніе и въ гигиеническомъ отношеніи), г. Клеверсъ полагаетъ, что „устройство противопожарныхъ посадокъ въ губерніи, при наличности тѣхъ условій которыми располагаетъ по древодству земство, могло бы организоваться при скромныхъ затратахъ“. Резюмируя свой проектъ г. Клеверсъ предлагалъ собранію сдѣлать ежегодное ассигнованіе до 2.000 руб.

Проектъ г. Клеверса былъ поддержанъ губ. управой, которая и предложила собранію слѣдующее: 1) поручить ей, совмѣстно съ гг. учеными лѣсоводами и экономическимъ совѣтомъ, выработать основанія, на какихъ губернское земство могло бы приходить съ своею помощью сельскому населенію въ дѣлѣ древоднасажденія въ противопожарныхъ цѣляхъ и 2) приступить, съ слѣдующаго года, къ устройству въ губерніи 4 древесныхъ питомниковъ, изъ которыхъ населеніе могло бы получать соответствующій настоящей цѣли посадочный матеріалъ, для чего и ассигновать изъ страхового капитала на этотъ годъ, согласно приведеннаго въ запискѣ г. Клеверса расчета, 4.200 р.

Собраніе постановило, въ виду неразработки предложенія, вопросъ оставить открытымъ и поручить управѣ разработать его къ слѣдующему собранію.

Черниговское земство съ особеннымъ вниманіемъ и радушіемъ относится къ дѣлу разведенія лѣса. Много

этому дѣлу помогаютъ мѣстные земцы, которые большею частью добрые хозяева, знающіе Черниговскую губ. лучше, чѣмъ „залетныя птицы“, стоящія во главѣ разныхъ административныхъ учреждений. Къ дѣлу объ укрѣпленіи овраговъ и песковъ много приложилъ труда и опыта ученый лѣсоводъ Рабцевичъ. Одна бѣда—въ земствѣ ощущается усыханіе денежныхъ средствъ, благодаря тревожному состоянію нашей родины.

Федоръ Гриневичъ.

Въ избѣжаніе перерыва въ полученіи журнала редакция проситъ своихъ подписчиковъ озаботиться заблаговременной подпиской на 1907 г.

### Справочный отдѣлъ.

#### Предстоящіе торги и поставки.

29 декабря въ виленскомъ окружн. интендан. управленіи, въ 12 ч., торги на поставку 1.100 саж. трехполѣн. сосновыхъ дровъ.

29 декабря въ войсковой комиссіи по постройкѣ казармъ въ Смоленскѣ, въ 12 ч., торги на поставку лѣсн. матеріаловъ на 50.609 р.

3 января въ охтенск. порох. заводѣ, въ 12 ч., рѣшительн. торгъ на поставку: 4.000 шт. соснов. ящиковъ и 6.000 шт. дерев. лотковъ.

9 января въ управленіи сызрано-вяземской жел. дор. (г. Калуга), въ 12 ч., конкуренція на поставку: брусевъ дуб. 12.372 шт., досокъ дуб. 3.049 шт., берез. и лип. 509 шт., фанеры липов. 300 шт., дубов. и орѣх. 213 шт., столбовъ телегр. дуб. 5.202 шт. и шелевы осин. 1.240 шт.

Редакторъ-издатель Н. С. Нестеровъ.

## МАЧТОВЫЙ СОСНОВЫЙ ЛѢСЪ.

Изъ Гагаринской дачи Петра Васильевича Шереметева. Продается единовременно на срубъ количество до 100 десятинъ. Лѣсъ густой, возрастъ до 200 лѣтъ, рѣдкой мелкослойности, хорошей высоты и сбѣга.

Лѣсъ разбитъ на мелкіе участки, сдѣланъ перечень его. Продажа по соглашенію частями и весь сразу. Разрѣшеніе на единовременную вырубку имѣется. Условія и подробныя справки: Имѣніе Срѣтенка, Моршанскаго уѣзда, Тамбовской губерніи, почтовая ст. Пичаево, у управляющаго А. И. Шестакова. Лѣсъ отъ Моршанска 35 верстъ, отъ ст. Платоновка Р.-У. ж. д. 40 верстъ.

2—2

## ИЩУ МѢСТО

лѣсного кондуктора или помощ. управляющ. въ лѣсномъ имѣніи, завѣдующаго разраб. лѣса, конторщ., чертежныхъ работъ и пр. Окончилъ лѣсную школу, служилъ въ частн. им. Адресъ: с. Городецъ, Нижегород. губ., Балахнинск. у., В. А. Басенскому.

3—3

IX-й годъ  
изданія.

ОТКРЫТА ПОДПИСКА НА 1907 ГОДЪ  
НА ЕЖЕНЕДЕЛЬНЫЙ ЖУРНАЛЪ

IX-й годъ  
изданія.

# ЛѢСОПРОМЫШЛЕННЫЙ ВѢСТНИКЪ.

ЖУРНАЛЪ ЛѢСНОГО ХОЗЯЙСТВА, ЛѢСОПРОМЫШЛЕННОСТИ И ТОРГОВЛИ ЛѢСОМЪ.

**ПОДПИСНАЯ ЦѢНА на годъ 6 рублей и на полгода 4 рубля.**

Журналъ за предыдущіе годы высылается съ наложеннымъ платежомъ.

Цѣна годового экземпляра журнала: за 1899, 1900, 1901, 1902 и 1903 гг. по 3 руб., 1904 г.—4 руб. и за 1905 г.—5 руб.

Указатели статей и замѣтокъ, помѣщенныхъ въ журналъ за вышеуказанные годы, высылаются съ наложеннымъ платежомъ по 20 коп. за годъ.

ПОДПИСКА НА ЖУРНАЛЪ ПРИНИМАЕТСЯ въ конторѣ редакціи (Москва, Петровско-Разумовское) и въ извѣстныхъ книжныхъ магазинахъ.

Редакторъ-издатель Н. С. Нестеровъ.

## Открыта подписка на 1907 годъ

НА ЕЖЕМѢСЯЧНЫЙ

научно-популярный и педагогическій журналъ

# ЕСТЕСТВОЗНАНИЕ И ГЕОГРАФІЯ.

(Годъ X-й.)

Выходитъ ежемѣсячно, за исключеніемъ двухъ лѣтнихъ мѣсяцевъ (іюня—іюля), книжками въ 5—6 печатныхъ листовъ.

Журналъ ОДОБРЕНЪ Ученымъ Комитетомъ Министерства Народнаго Просвѣщенія для фундаментальныхъ библиотекъ всѣхъ среднихъ учебныхъ заведеній и для учительскихъ библиотекъ, учительскихъ институтовъ и семинарій и городскихъ училищъ; Ученымъ Комитетомъ Министерства Земледѣлія и Государственныхъ Имуществъ ОДОБРЕНЪ за всѣ годы существованія и допущенъ въ будущее время въ библиотеки подвѣдомственныхъ Министерству учебныхъ заведеній.

Журналъ ставитъ себѣ задачей удовлетворять научному интересу читателей въ области естествознанія и географіи, а также способствовать правильной постановкѣ и разработкѣ вопросовъ по преподаванію естествознанія и географіи. Въ журналѣ имѣются по преподаванію естествознанія и географіи, статьи по вопросамъ преподаванія естествознанія теоретическаго и прикладнаго (садоводство, пчеловодство и т. под.) и географіи; 2) акваріумъ и терраріумъ; 3) библиографія (обзоръ русской и иностранной литературы по естествознанію и географіи); 4) хроника; 5) смѣсь; 6) вопросы и отвѣты по предметамъ программы.

Весьма желательно установленіе живой связи между лицами, стоящими у дѣла преподаванія, и журналъ ставитъ себѣ цѣлью содѣйствовать этому. Редакція проситъ лицъ, завѣдующихъ учебными заведеніями, земскія управы и училищные совѣты высылать въ редакцію отчеты по училищному дѣлу.

Въ журналѣ были помѣщены статьи: И. Я. Акинфіева, А. П. Артари, проф. П. И. Бахметьева, Л. И. Бородовскаго, проф. А. О. Брандта, В. В. Богданова, П. Вольвогорскаго, Н. Н. Валуковскаго, проф. С. П. Глазенапа, М. И. Голенкина, проф. А. С. Догеля, М. И. Демкова, Л. Н. Елагина, Е. В. Жадовскаго, В. М. Житкова, В. Р. Заленскаго, проф. Н. Ю. Зографа, Н. О. Золотницкаго, проф. Н. О. Кашенко, проф. Н. И. Кузнецова, проф. И. А. Каблукова, проф. Н. М. Кулагина, Г. А. Кожевни-

кова, М. А. Кожевниковой, проф. А. Н. Краснова, М. Э. Мендельсона, С. П. Меча, Г. А. Надсона, А. М. Никольскаго, К. Д. Носилова, проф. А. П. Павлова, А. Н. Рождественскаго, проф. В. В. Сапожникова, К. А. Сатунина, К. К. Севтъ-Илера, М. М. Сіязова, В. И. Таліева, проф. К. А. Тимирязева, проф. А. А. Тихомирова, П. Р. Фрейберга, проф. Н. А. Холодковскаго, проф. В. М. Шимкевича, П. Ю. Шмидта, Э. В. Эриксона и нѣкоторыхъ друг.

Подписная цѣна: на годъ съ доставкой и пересылкою 4 руб. 50 коп., безъ доставки 4 руб.; на полгода съ пересылкою и доставкой 2 руб. 50 коп.; за границу 7 руб. За ту же цѣну можно получать журналъ за 1903, 1904 и 1905 гг.; за остальные годы (1896—1902), по 3 руб. 50 коп. за каждый годъ съ перес. Выписывающіе всю серію за 10 лѣтъ платятъ 35 руб. съ перес. Книжки журнала въ отдѣльной продажѣ стоятъ 75 коп. каждая.

Книжные магазины, доставляющіе подписку, могутъ удерживать за комиссію и пересылку денегъ только 20 коп. съ каждаго годового полнаго экземпляра.

Подписка въ разсрочку отъ книжныхъ магазиновъ не принимается.

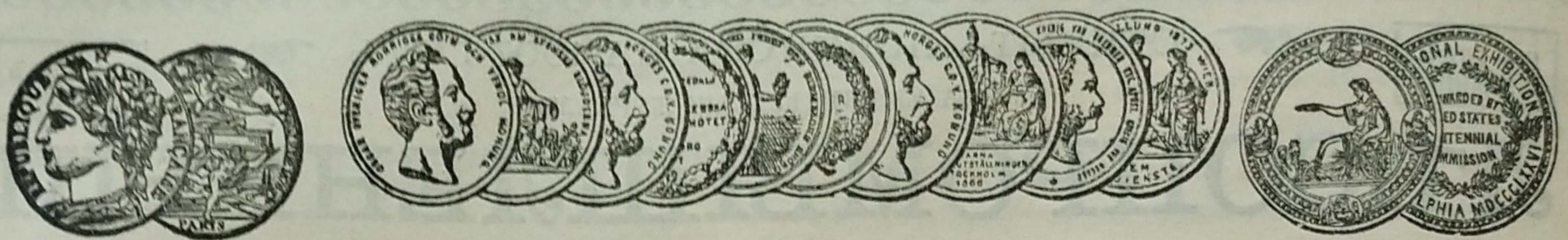
При непосредственномъ обращеніи въ контору допускается разсрочка: для городскихъ и иногороднихъ подписчиковъ съ доставкой—при подпискѣ 2 руб. 50 коп. и къ 1 іюня 2 руб.

Для городскихъ подписчиковъ въ Москвѣ безъ доставки допускается разсрочка по 1 руб. въ мѣсяць съ платежомъ—въ началѣ января, въ началѣ марта, въ началѣ мая и, наконецъ, въ началѣ августа.

Другихъ условій разсрочки не допускается.

Контора редакціи: Москва, Донская ул., д. Даниловой.

Редакторъ-издатель М. П. Варавва.



АКЦИОНЕРНОЕ ОБЩЕСТВО  
 МАШИНОСТРОИТЕЛЬНЫХЪ ЗАВОДОВЪ

**І. и К. Г. БОЛИНДЕРА**

ВЪ СТОКГОЛЬМЪ—ШВЕЦІЯ.

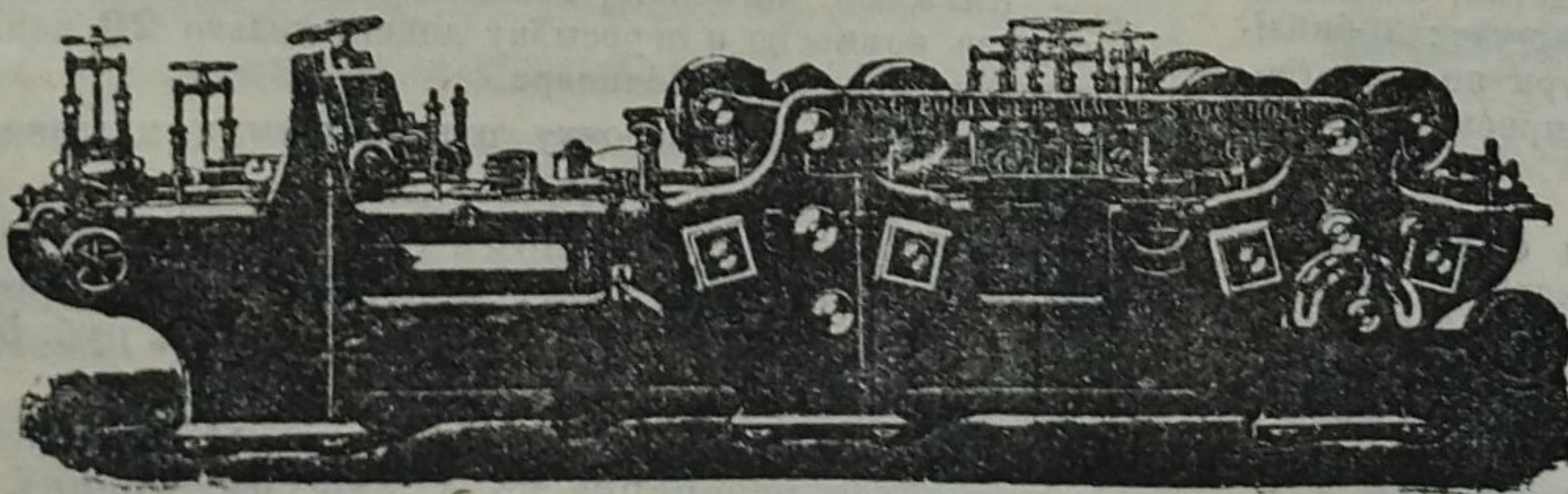
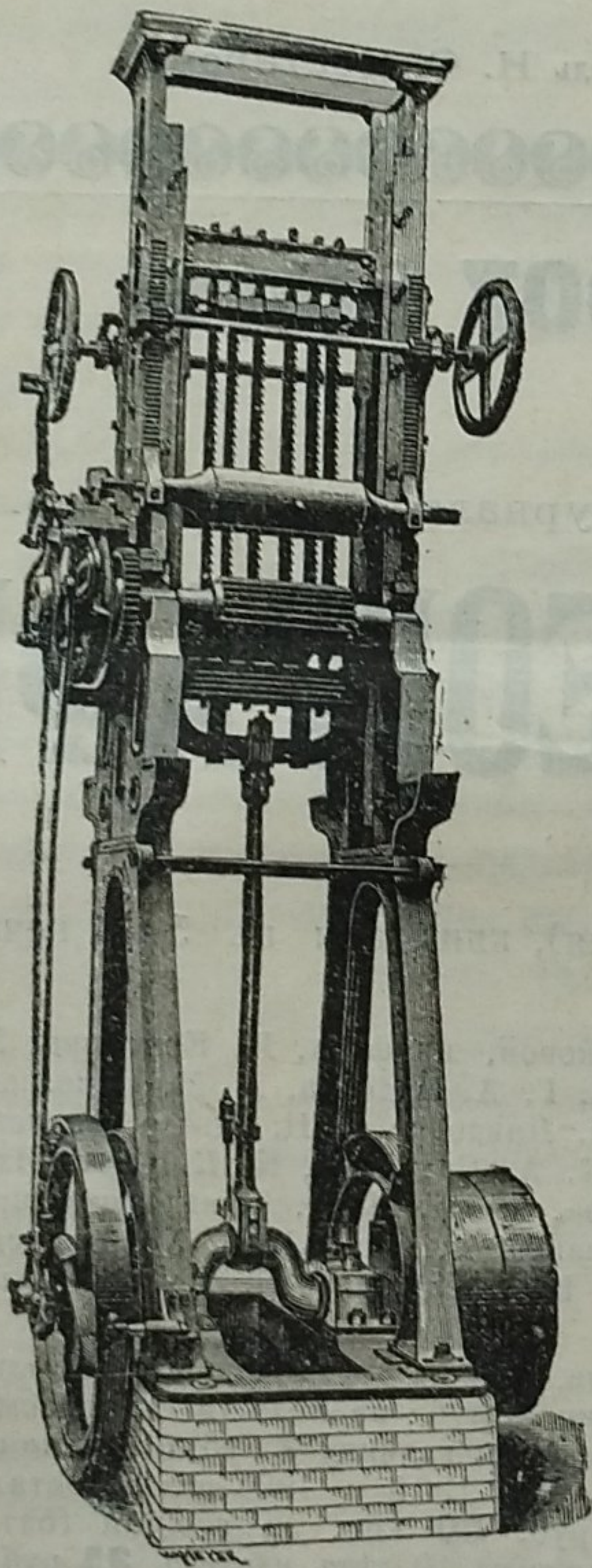
Основано въ 1844 году.

**МАШИНЫ**

**ДЛЯ ОБРАБОТКИ ДЕРЕВА.**

Строгальные станки новѣйшей конструкции и недостигнутой еще по сіе время производительности изготовляются въ болѣе чѣмъ 30 величинъ. Съ нашимъ строгальнымъ станкомъ № 12 была достигнута производительность въ 100000 футъ или 43000 аршинъ гребня и паза въ теченіе 10 час.

Высшая награда «GRAND-PRIX» на всемирной выставкѣ въ Парижѣ 1900 г.



**КОНТОРА**

въ С.-Петербургѣ — Васил. Островъ, 9-я линія, № 4, Техническая контора Ад. Кьельгрехъ.

Заводъ въ СТОКГОЛЬМЪ—ШВЕЦІЯ.

Остерегаться поддѣлокъ, выдаваемыхъ за производство нашихъ заводовъ!