

ЛѢСОПРОМЫШЛЕННЫЙ ВѢСТНИКЪ.

ЖУРНАЛЪ ЛѢСНОГО ХОЗЯЙСТВА, ЛѢСНОЙ ПРОМЫШЛЕННОСТИ И ТОРГОВЛИ ЛѢСОМЪ.
ВЫХОДИТЬ ЕЖЕНЕДЕЛЬНО.

Подписная цѣна съ доставкой и пересылкой: на годъ—шесть руб-лей и на полгода—четыре рубля; отдѣльные номера по 25 коп.

За напечатаніе объявленій на послѣднихъ страницахъ взимается за одинъ разъ: за цѣлую страницу—30 руб., за $\frac{1}{2}$ страницы—20 руб., за $\frac{1}{4}$ страницы—12 руб., за $\frac{1}{8}$ страницы—8 руб. и за строку пята въ 25 буквъ—20 к. При повтореніи дѣлается скидка по особому тарифу Редакціи. За пересылку отдѣльныхъ объявленій, въ томъ до 1 лота, взимается по 70 коп. и по 35 коп. за каждый добавочный лотъ, съ каждой сотни экземпляровъ. За перемѣну адреса уплачивается 60 коп.

Подписка принимается въ конторѣ Редакціи и въ извѣстныхъ книжныхъ магазинахъ. Объявленія принимаются въ конторѣ Редакціи и конторахъ объявленій Петербурга и Москвы.

Адресъ Редакціи и Конторы: Москва, Петровско-Разумовское.

Статьи, присылаемыя для напечатанія, могутъ въ случаѣ необходи-сти подвергаться сокращеніямъ и измѣненіямъ. Статьи, присылаемыя безъ обозначенія условій гонорара, считаются бесплатными. Статьи, призна-ныя Редакціей неудобными для напечатанія, сохраняются 3 мѣсяца и возвращаются авторамъ за ихъ счетъ. О присылаемыхъ въ Редакцію но-выхъ книгахъ даются въ журналѣ отзывы или помѣщаются объявленія.

Редакція открыта ежедневно, кромѣ праздничныхъ дней, отъ 11 до 4 часовъ дня. Для личныхъ объясненій редакторъ принимаетъ по суб-ботамъ отъ 6 до 7 час. вечера и по воскресеньямъ отъ 1 до 2-хъ ча-совъ дня.

№ 6.

8-го ФЕВРАЛЯ.

1907 г.

СОДЕРЖАНІЕ.

Признаки голоданія у сосны. С. А. Богословскаго.—Чердынскіе торги. Д'аль.—Съездъ лѣсопромышленниковъ сѣверо-западнаго края.—Лѣсо-торговый отдѣлъ. Казенный лѣсной доходъ за 10 мѣсяцевъ 1906 г.—Операции товарищества архангельскаго лѣсопильнаго завода за 1904/5 г.—Ввозъ лѣса въ Великобританію въ 1906 г. по портамъ.—Астрахань.—Витебскъ.—Двинскъ.—Обороты съ лѣсомъ въ Астра-хани за 1906 г.—Хроника. Запасы лѣсныхъ сѣмянъ къ январю 1907 г.—Объ одновременной вырубкѣ и расчисткѣ лѣса.—Устройство телефоновъ въ казенныхъ дачахъ.—Служебныя перемѣщенія.—Жалоба пермскихъ лѣсопромышленниковъ.—Справочный отдѣлъ. Предстоя-щія торги и поставки.—Объявленія.

Признаки голоданія у сосны.

Недостатокъ или полное отсутствіе одного или нѣ-сколькихъ важныхъ питательныхъ веществъ вызываетъ въ растеніи извѣстныя измѣненія, которыя могутъ слу-жить признаками голоданія; руководствуясь этими по-слѣдними, мы можемъ вносить то или иное удобреніе, сообразуясь съ характеромъ происшедшихъ измѣненій.

Общеизвѣстное относящееся сюда явленіе, хлорозъ зеленыхъ растеній при недостаткѣ желѣза, приводится во всѣхъ учебникахъ физиологии растеній, какъ одинъ изъ интереснѣйшихъ результатовъ водныхъ культуръ. Если воспитывать, напримѣръ, бобы въ питательномъ растворѣ, въ которомъ отсутствуетъ желѣзо, то зазе-ленѣютъ только первые листья; слѣдующіе листья бу-дутъ блѣдные, лишенные хлорофилла. Отъ прибавленія желѣза въ самыхъ ничтожныхъ дозахъ они очень бы-стро примутъ зеленый цвѣтъ.

Существуютъ ли въ растеніяхъ подобныя хлорозу, столь же характерныя признаки голоданія и въ отно-шеніи другихъ питательныхъ веществъ? Этимъ вопро-сомъ занимались главнымъ образомъ агрономы, но не-давно появилась очень интересная лѣсоводственная работа А. Мёллера, съ содержаніемъ которой мы и познакоимъ читателя¹⁾.

Работая надъ вопросомъ, можетъ ли сосна ассими-лировать въ замѣтномъ количествѣ свободный азотъ воздуха при помощи эндо- и эктотрофныхъ микорицъ, А. Мёллеръ подмѣтилъ признаки голоданія, являющіеся вслѣдствіе недостатка азота; это натолкнуло его на вопросъ, какъ выглядятъ одно- и двухлѣтнія сосенки, если ихъ, при вполне достаточномъ и цѣлесообразномъ общемъ питаніи, лишать одного изъ слѣдующихъ ве-ществъ: 1) азота, 2) фосфора, 3) сѣры, 4) магnezіи, 5) калия и 6) кальція? Не обнаруживаются ли они по-стоянныхъ, легко улавливаемыхъ и характерныхъ для отдѣльныхъ элементовъ признаковъ голоданія?

Опыты съ желѣзомъ не производились, вслѣдствіе трудности ихъ, да къ тому же вопросъ этотъ не имѣетъ практическаго значенія. О вліяніи недостатка кальція тоже говорить не приходится, такъ какъ соответствую-щія опыты совершенно не удалась.

Растенія помѣщались въ цвѣточныхъ обожженныхъ горшкахъ, 40 сант. высоты и 25 сант. ширины, на-полненныхъ третичнымъ кварцевымъ пескомъ. Горшки были поставлены въ саду на кирпичномъ основаніи и на $\frac{2}{3}$ высоты зарыты въ землю. За исключеніемъ горш-ковъ, предназначенныхъ для опытовъ съ азотомъ и сѣрою, защищенныхъ отъ дождя стеклянною крышею, всѣ горшки помѣщались на открытомъ воздухѣ.

Нижепоказанныя вѣса для сѣрнокислой магnezіи и орто-фосфорноамміачномагnezіальной соли относятся къ со-

¹⁾ А. Möller. „Karenz erscheinungen bei der Kiefer.“ Zeitschr. f. F. u. Jagdwesen. 1904. 12 H.

лямъ съ кристаллизационной водой. Опыты съ азотомъ продолжались 3 года, остальные—2 года.

Для воспитанія растеній при исключеніи:	Къ песку въ горшкахъ подмѣшивалось на 1 kg.:	и регулярно производилась поливка не содержащей азота дистиллированной водой, къ которой прибавлялось нѣсколько капель Fe_2Cl_6 и растворялось на 100 литровъ:
N	2 gr. $CaHPO_4$	1,25 gr. KCl +2,5 gr. $MgSO_4$
P	2 g. $CaCO_3$	20 gr. $NaNO_3$ +1,25 gr. KCl + +2,5 gr. $MgSO_4$
S	2 gr. $MgNH_4PO_4$ +2 g $CaSO_3$	20 gr. $NaNO_3$ +1,25 gr. KCl
Mg	2 gr. $CaHPO_4$ +0,5 g $CaSO_4$	20 gr. $NaNO_3$ +1,25 gr. KCl
K	2 gr. $MgNH_4PO_4$ + +0,5g $CaSO_4$	20 gr. $NaNO_3$

Для опытовъ съ азотомъ были взяты однолѣтнія сосенки съ богато развитыми эндо-и эктотрофными микоризами. Два горшка были лишены азота, а третій поливался растворомъ 1 гр. азотнокислаго натра на 5 литровъ воды. Различія сказались уже въ июнѣ, а къ августу выступили довольно рѣзко. У сосенокъ, получавшихъ азотъ, была толстая темнозеленая хвоя и раза въ 2—3 длиннѣ свѣтлой желтовато-зеленой хвои сосенокъ, воспитанныхъ безъ азота; длина же стволиковъ у всѣхъ растеній была приблизительно одинаковая. Изъ всѣхъ сосенокъ, не получавшихъ азота, только одна дожила до 4-хлѣтняго возраста; на третьемъ году жизни она выпустила только крошечный пучекъ хвой, свѣтлозеленаго цвѣта, длиною не больше 1 сант.; на 4-мъ году она дала только 4 пары хвой длиною около 4 сант. По величинѣ и вѣсу это 4-хлѣтнее растеніе уступало нормальному однолѣтнему. Что оно продолжало прозябать, можно приписать неизбѣжнымъ недостаткамъ опыта. Мухи и пауки были обычными гостями подъ стеклянной крышей; трупы ихъ попадали иногда въ опытные горшки и не всегда достаточно быстро убирались.

Итакъ, явленіе голоданія у сосны отъ недостатка азота выражается свѣтлымъ желтовато-зеленымъ цвѣтомъ короткой и слабо развитой хвои. Подобныя же явленія обнаруживаютъ и сельско-хозяйственныя растенія при недостаткѣ азота. Руководствуясь описанными признаками, мы можемъ, не производя химическаго анализа почвы, сказать, когда въ питомникѣ требуется азотистое удобреніе.

Въ какомъ же видѣ вносить это удобреніе? При современномъ увлеченіи минеральными удобрениями, во многихъ мѣстахъ дѣлаются попытки примѣненія чилийской селитры въ качествѣ азотистаго удобрения въ питомникахъ. А. Мёллеръ категорически высказывается противъ этого удобрения. Уже опыты, произведенные г. Schütze въ Эберсвальдскомъ питомникѣ, вовсе не обнаружили благопріятнаго вліянія чилийской селитры. Раманнъ говоритъ въ своемъ почвовѣдѣніи: „Если обнаружилась необходимость азотистаго удобрения, то проще и дешевле всего употреблять собранную въ соответствующихъ мѣстахъ лѣсную подстилку. Кромѣ того

съ успѣхомъ можно пользоваться кровяной мукой, сѣрнокислымъ аммоніемъ, костяной мукой и другими содержащими азотъ удобрениями, которыя дешевле всего можно достать въ данномъ мѣстѣ. Менѣе можно рекомендовать чилийскую селитру, такъ какъ вымываніе ея, по крайней мѣрѣ, въ песчаныхъ почвахъ происходитъ слишкомъ быстро“. Если опыты г. Мёллера и показали съ несомнѣнностью, что сосна превосходно используетъ чилийскую селитру, какъ источникъ азота, то, во всякомъ случаѣ, его способъ удобрения (ежедневная поливка 0,2% растворомъ) отнюдь не примѣнимъ въ практикѣ. Болѣе же крѣпкіе растворы легко могутъ быть ядовиты. Въ теченіе цѣлаго года г. Мёллеръ велъ сравнительные опыты съ 1% растворомъ. Если въ этомъ случаѣ растенія и не погибали, то все же развивались они замѣтно хуже, чѣмъ при поливкѣ болѣе слабымъ растворомъ. Еще болѣе крѣпкимъ растворомъ можно и совершенно убить растенія. Разбрасываніе и закапываніе селитры передъ посѣвомъ даетъ результатъ, далеко не соответствующій затратамъ, такъ какъ соль слишкомъ быстро вымывается.

Такъ какъ въ гумусѣ, особенно компостномъ, а также, судя по результатамъ многолѣтняго опыта г. Кинитца, и въ болотномъ илѣ мы имѣемъ всюду доступное, да къ тому же прекрасно вліяющее на физическія свойства почвы азотистое удобреніе, употребленіе чилийской селитры въ сосновыхъ питомникахъ нужно считать нецѣлесообразнымъ. Что посѣвъ лупиновъ и другихъ бобовыхъ съ послѣдующимъ запахиваніемъ ихъ оказываетъ прекрасное дѣйствіе, — объ этомъ уже много писалось.

Явленія голоданія при полномъ отсутствіи сѣры не имѣютъ практическаго интереса, такъ какъ едва ли гдѣ можетъ быть такой сильный недостатокъ сѣры, который отразился бы на растеніяхъ. Въ высшей степени интересно, однако, отмѣтить то обстоятельство, что изъ всѣхъ опытовъ лишенія растеній какого-либо изъ питательныхъ веществъ нигдѣ не оказалось такого тяжелаго и быстро ведущаго къ смерти вліянія, какъ въ опытахъ съ сѣрой.

При отсутствіи фосфора у всѣхъ растеній безъ исключенія уже въ августѣ появилась очень бросающаяся въ глаза голубовато-красная окраска, сначала на сѣмядоляхъ и нижнихъ листьяхъ. Въ октябрѣ—и на что нужно обратить особенное вниманіе—передъ наступленіемъ первыхъ морозовъ растенія сплошь окрасились въ грязно-фіолетовый цвѣтъ, который раньше считали первоначальной стадіей заболѣванія шютте, тогда какъ, въ дѣйствительности, никакой шютте здѣсь и нѣтъ. Разумѣется, нельзя отрицать того, что могутъ и другія причины вызвать фіолетовое окрашиваніе сосновой хвои; но во всякомъ случаѣ этотъ признакъ является характернымъ для недостатка фосфора, и если мы замѣчаемъ его въ питомникѣ, то прежде всего необходимо попробовать внести фосфорное удобреніе.

Изъ всѣхъ явленій голоданія у сосны наиболѣе бросающіяся въ глаза признаки недостатка магнезіи. На общемъ развитіи сосенокъ отсутствіе этого вещества ме-

нѣ сильно отражается, чѣмъ, напримѣръ, отсутствіе сѣры или фосфора. Въ то время, какъ въ послѣднемъ случаѣ высота однолѣтнихъ сосенокъ не превышаетъ 3—5 сант., при отсутствіи магnezіи она достигаетъ 8 сант. Но зато въ октябрѣ соответствующіе опытные горшки уже издали бросаются въ глаза даже профану своей веселой пестротой. Кончики хвой свѣтлаго желто-оранжеваго цвѣта, переходящаго ближе къ основанію въ свѣтло-красный и, наконецъ, въ нормальный зеленый. Оттѣнки измѣняются отъ растенія къ растенію, такъ что получается въ высшей степени пестрая картина. На второй годъ желто-красная окраска все болѣе приближается къ основанію хвой, въ то время какъ кончики получаютъ буроватый оттѣнокъ и засыхаютъ. Къ концу сентября растенія почти совершенно теряютъ свою зеленую окраску и, по всей вѣроятности, должны погибнуть на слѣдующій годъ 1).

17 августа одно изъ описанныхъ, погибающихъ отъ недостатка магnezіи, растеній было пересажено въ новый горшокъ, наполненный тѣмъ же почвеннымъ составомъ; но поливка производилась уже растворомъ, содержащимъ магnezію. И за какія-нибудь нѣсколько недѣль результатъ получился поразительный. Измѣненія въ цвѣтѣ хвой, повлекшія было за собою полную гибель растеній, пошли теперь въ обратномъ направленіи; хвоя снова стала распрямляться; вообще растенія на глазахъ выздоравливали.

Явленіе желтовато-красной окраски кончиковъ хвой у сосенокъ, въ другихъ отношеніяхъ здоровыхъ, давно уже извѣстно практикамъ. Этимъ особенно интересовался Данкельманнъ и по его порученію А. Мёллеръ неоднократно производилъ изслѣдованіе подобныхъ сосенокъ съ цѣлю обнаружить грибныя заболѣванія. И всегда безрезультатно: никакихъ грибовъ не находилось. Въ двухлѣтней культурѣ Эберсвальдскаго лѣсничества г. Мёллеръ собралъ большое количество сосенокъ съ оранжевыми кончиками хвой, при чемъ для каждой изъ такихъ сосенокъ бралось въ разстояніи отнюдь не далѣе одного метра сравнительное растеніе съ нормальной зеленой окраской. Химическій анализъ далъ для нормально-зеленыхъ сосенокъ 0,6069%, а для пестрыхъ—0,2791% магnezіи (отъ количества сухого вещества). Такимъ образомъ, данныя анализа находятъ въ полномъ согласіи съ результатами опытовъ.

Въ виду того, что явленіе голоданія отъ недостатка магnezіи встрѣчается въ культурахъ неправильно, разбросанно, нужно думать, что содержаніе усвояемой магnezіи въ почвѣ мѣняется на каждомъ шагу, вслѣдствіе чего одно растеніе получаетъ полную порцію магnezіи, въ то время, какъ другое растеніе, отстоящее не далѣе одного метра, уже страдаетъ отъ недостатка этого вещества. Почвовѣдѣніе должно выяснитъ, насколько допустимо подобное предположеніе. Наличие описаннаго признака голоданія должно указывать на необходимость удобренія каинитомъ, какъ веществомъ, содержащимъ магnezію.

1) Въ статьѣ г. Möller'a даны результаты пока только двухлѣтнихъ опытовъ съ магnezіей.

Для калия не было обнаружено рѣзкихъ явленій голоданія; при отсутствіи этого вещества хвоя принимала только болѣе свѣтлый оттѣнокъ. Само собою разумѣется, что на величинѣ растеній отсутствіе калия сказалось очень замѣтно.

С. Богословскій.

Чердынскіе торги.

Площадь казенныхъ лѣсовъ Чердынскаго уѣзда составляетъ 4.707.453 десятины. Съ этой площади валовая доходность была: въ 1890 г. 300.439 р., въ 1896 г. 480.220 р., въ 1901 г. 839.849 р., въ 1902 г. 785.994 р., въ 1903 г. 820.733 р., въ 1904 г. 764.357 р. и въ 1905 г. 581.467 р. (отерочка платежей). Въ октябрѣ мѣсяцѣ произведены торги на продажу лѣсныхъ матеріаловъ изъ казенныхъ дачъ Чердынскаго уѣзда. Предсказывали неудачу торговъ, отсутствіе спроса и затруднительное положеніе въ платежахъ. Опасенія прозорливцевъ не оправдались, и торги по девяти лѣсничествамъ прошли съ неменьшимъ успѣхомъ, какъ и въ предыдущіе года. По лѣсничествамъ шакшерскому продано 17 лицамъ на 20.200 р., по чердынскому 5-ти лицамъ лѣсные матеріалы, оцѣненные въ 8.337 р. за 8.606 р., по полюдовскому на 11 тыс. р., по бондюжскому на 18 тыс. р., по верхъ-печерскому лѣсничеству площадью болѣе 800 тыс. десятинъ на 9 тыс. р., по колвинскому на 68 тыс. р. и даже по кутимскому, расположенному „въ столь отдаленныхъ мѣстахъ“ и съ „столь не суразными условіями“, явились покупатели, по чусовскому лѣсничеству, доходность котораго въ 1904 г. составляла болѣе 158 тыс. р., лѣсопокупатели, въ видахъ прошлогодней „грозовой“ ревизіи новаго администратора, воздерживались отъ покупки лѣса и купили на незначительную сумму по сравненію съ былымъ „величіемъ“. По вижаихинскому лѣсничеству къ продажѣ этого года назначалось 283 торговыхъ единицы: бревенъ 225.482 шт., дровъ 61.252 куб. саж., дрючковъ 58.000 шт., сплошной рубкой 179 десятинъ, всего на сумму 113.986 руб.

Къ торгамъ явилось желающихъ торговаться 21 и подано запечатанныхъ объявленій 33, всего желающихъ купить лѣсъ представлено залога 18.570 р., т.-е. предъявлялся спросъ на покупку лѣсныхъ матеріаловъ на сумму 185.700 руб.

Изъ выборочныхъ участковъ и урочищъ на площади 5.231 десят. 32 липами куплено 131.810 шт. хвойныхъ бревенъ и 30 тыс. березоваго дрючка, оцѣненныхъ въ 77.053 р., за 101.323 руб.

Дѣлянки сплошной рубки и дрова, заготовленныя волжско-вишерскимъ акціонернымъ обществомъ въ лѣсномъ отводѣ горному заводу и поступившія въ распоряженіе казны, остались не проданными.

Въ вижаихинскомъ лѣсничествѣ общео площадью 485.590 десят. съ валовою доходностью до 180 тыс. р. (въ 1903 г. 163.862 р., въ 1904 г. 178.487 р., и въ 1905 г. 179.679 р.) насажденія изобилуютъ въ громадномъ количествѣ березою и осиною, какъ въ чистыхъ листовенныхъ насажденіяхъ, такъ и въ примѣси

къ хвойнымъ. Съ образованія лѣсничества ежегодно предъявлялись къ торгамъ листовныя бревна, дрючки и дрова, но покупателя не было. Въ этомъ году въ первые нашелся покупатель березовыхъ дрючковъ и на торгахъ купилъ 30 тыс. шт., оцѣненныхъ въ 600 р., съ торговою наддачею 50%, т.-е. за 900 р. Уборка березы и осины въ порядкѣ промежуточнаго пользованія желательна, какъ лѣсохозяйственная мѣра по отношенію молодого хвойнаго подроста въ чистолиственныхъ насажденіяхъ и въ смѣшанныхъ.

По таксѣ на лѣсные матеріалы, отпускаемые изъ казенныхъ дачъ Пермской губерніи въ вижаихинскомъ лѣсничествѣ бревна крупныхъ размѣровъ относятся: къ I разряду и къ IV, мелкія къ III, IV и V разр. Заготовка лѣса въ лѣсничествѣ производится для продажи въ низовыхъ городахъ Волги, такъ называемый здѣсь „товарный“ лѣсъ—13 арш. длин. и отъ 6 и выше вершковъ въ вершинѣ и на постройку баржей, на плотбищахъ (пристаняхъ) района лѣсничества.

Таксовая цѣна крупныхъ бревенъ 13 арш. 7 верш.				
въ копѣйкахъ:	I	III	IV	V
сосновыхъ	217	"	"	"
еловыхъ	158	"	124	"
мелкихъ 12 арш. 5 верш.:				
въ копѣйкахъ:	I	III	IV	V
сосновыхъ	82	69	61	55
еловыхъ	"	41	35	28

Наибольшая наддача на опѣнку по I разряду на торгахъ предложена на 55½%, т.-е. сосновое бревно 13 арш. 7 верш. на корню стоитъ 3 р. 38 к. и еловое 2 р. 46 коп.

На таксовую стоимость IV разряда наибольшая наддача 70%, причемъ еловое бревно 13 арш. 7 верш. на корню стоитъ 2 р. 11 коп.

Маститый авторъ капитальнаго сочиненія „Русскій лѣсъ“ г. Арнольдъ далъ всестороннюю характеристику лѣсопокупателямъ. Какого бы кто ни держался мнѣнія объ оперирующихъ перепродаже купленнаго лѣса, элементарныя правила вѣжливости, деликатности и такта налагаютъ обязанность быть по отношенію къ лѣсопокупателямъ корректными. Между тѣмъ мѣсто для лѣсныхъ торговъ подъ предсѣдательствомъ лѣсного ревизора г. Рымкевича было отведено въ чердынскомъ полицейскомъ управленіи въ корридорчикѣ, отъ котораго—направо кабинетъ уѣзднаго исправника, налѣво—чуланчикъ-комната „съ сомнительнымъ назначеніемъ“, и лѣсопокупатели по верхъ-печерскому и чувсовскому лѣсничествамъ должны были помѣщаться въ корридорчикѣ, ничѣмъ не отдѣленномъ отъ сторожевской прихожей. Благодаря колвинскому лѣсничему, человѣку энергичному и справедливому, по прочимъ лѣсничествамъ торги производились „въ залѣ“ полицейскаго управленія. Для всѣхъ лѣсопокупателей были поставлены двѣ „садовыя“ скамейки, а такъ какъ торги по вижаихинскому лѣсничеству продолжались съ 12 час. дня до 6 часовъ вечера, то присутствовавшимъ болѣе пятидесяти лицамъ предоставлялось право сидѣть „по усмотрѣнію“. Въ г. Чердыни имѣются прекрасныя залы въ зданіи городской управы, уѣзд-

наго съѣзда и земской управы, гдѣ съ удобствами для всѣхъ можно бы производить торги на продажу лѣса.

На торгахъ возникъ интересный вопросъ по слѣдующему дѣлу. Одинъ лѣсопокупатель желалъ приобрѣсти лѣсъ съ торговъ 25 октября въ колвинскомъ лѣсничествѣ по запечатанному заявленію; подавая 25 октября свое заявленіе „во временное торговое по продажѣ лѣса присутствіе“, онъ ошибочно заадресовалъ къ торгамъ на 26-е. Когда запечатанныя заявленія были прочитаны и „презусъ“ торговъ сказалъ: „всѣ“, лѣсопокупатель, подавшій запечатанное объявленіе съ ошибочною надписью и тутъ же присутствовавшій, заявилъ, что его заявленіе не прочитано. Въ отвѣтъ послѣдовало:

— „Прочитаны всѣ; ваше заявленіе будетъ прочтено завтра“ т.-е. на торгахъ по вижаихинскому лѣсничеству. Какъ ни увѣрялъ лѣсопокупатель, что онъ хочетъ купить сегодня по колвинскому лѣсничеству, ему отвѣтили категорически „завтра“.

Отвѣтъ дайте знающіе, кто правъ?

Д'Аль.

Съѣздъ лѣсопромышленниковъ Сѣверо-западнаго края.

27 и 28 декабря въ Вильнѣ происходилъ съѣздъ лѣсопромышленниковъ Сѣверо-западнаго края, созванный организационнымъ комитетомъ, съ цѣлью ознакомленія съ проектомъ устава организующагося союза лѣсопромышленниковъ, обсужденія и подписанія его, и также выработки программы дальнѣйшихъ дѣйствій по наиболѣе важнымъ и неотложнымъ вопросамъ, касающимся лѣсного дѣла.

Гвоздемъ съѣзда явился второй вопросъ—о выработкѣ программы дѣятельности имѣющаго родиться на свѣтъ союза лѣсопромышленниковъ, при чемъ ораторы далеко не послѣднее мѣсто удѣлили „рабочему вопросу“, или, какъ мягко выражались промышленники, вопросу объ „урегулированіи и нормировкѣ цѣнъ на рабочія руки“ и „нормировкѣ взаимныхъ отношеній“ между рабочими и промышленниками. Къ этому вопросу ораторы охотно и часто возвращались въ продолженіе всѣхъ засѣданій съѣзда, при чемъ напирали на необходимость этого „урегулированія и нормированія“.

Предсѣдателемъ съѣзда избранъ г. А. Беняковъ, товарищами его—гг. Рахмилевичъ и Штейнбергъ; а секретарями гг. Л. Розенталь и Лаз. Шейнюкъ.

Съѣздъ открылся привѣтственной рѣчью г. Бенякова, выяснившего цѣль съѣзда и доказывавшаго необходимость организациі союза лѣсопромышленниковъ Сѣверо-западнаго края для защиты своихъ профессиональныхъ нуждъ. Д-ръ Рахмилевичъ привѣтствовалъ съѣздъ отъ имени организационнаго комитета виленскаго купечества. Затѣмъ Л. Розенталь далъ краткій отчетъ о дѣятельности организационнаго комитета лѣсопромышленниковъ, послѣ чего, по предложенію предсѣдателя, избрана подготовительная комиссія изъ свѣдущихъ лицъ для разработки стоящихъ на очереди вопросовъ и выработки кандидатскихъ списковъ. Послѣ того читанъ

проектъ устава союза. Въ общемъ цѣли союза сводятся къ „защитѣ профессиональныхъ интересовъ лѣсопромышленниковъ“, къ „мирной и солидарной дѣятельности ихъ“ къ „урегулированію и нормированію“ и т. д. Для болѣе детальной разработки устава избрана редакціонная коммиссія.

Затѣмъ съѣздъ заслушалъ докладъ Л. Розенталя, являющійся обзоромъ положенія лѣсного дѣла въ Сѣверо-западномъ краѣ вообще и экспортнаго въ частности. Въ своемъ докладѣ г. Розенталь указалъ, что лѣсное дѣло въ Сѣверо-западномъ краѣ составляетъ весьма крупную отрасль какъ мѣстной, такъ и вывозной торговли. Не касаясь даже статистическихъ данныхъ о мѣстной торговлѣ лѣсными матеріалами, разрабатываемыми на мѣстныхъ лѣсопильныхъ заводахъ, а также о количествѣ топлива, употребляемаго на мѣстѣ, можно указать на массу существующихъ лѣсопильныхъ заводовъ въ крупныхъ и мелкихъ городахъ края, а также въ лѣсныхъ дачахъ, прилегающихъ къ желѣзнымъ дорогамъ. Такихъ заводовъ существуетъ — въ Вильнѣ 11, въ Ковнѣ—5, Гроднѣ—3, Слонимѣ—2, Ново-Вилейскѣ—2 и г. Вилейкѣ—1. Кромѣ того много заводовъ находится и на мелкихъ притокахъ Нѣмана и Вилии. Всѣ эти заводы поглощаютъ массу лѣсныхъ матеріаловъ какъ для мѣстной, такъ и для вывозной торговли черезъ Ригу, Либаву и Вержболово. Но гораздо большую цѣнность составляютъ лѣсные матеріалы, вывозимые водой за границу, какъ въ кругломъ, такъ и въ тесаномъ видѣ, черезъ Ковно и Тильзитъ на Мемель и Кенигсбергъ. О количествѣ этихъ матеріаловъ можно судить по регистраціи плотовъ, проходящихъ черезъ прусскую границу въ Шмаленнигенѣ (за Юрбургомъ). Въ 1906 годѣ въ этой мѣстности прошло 5.154 плотовъ, равняющихся почти 16.000 плотамъ мѣстнымъ; изъ нихъ большихъ плотовъ было 3.634 и малыхъ 1.520. Плоты эти содержали однихъ только кругляковъ строевого лѣса, въ томъ числѣ и длиннаго папиргольца—2.638.877 шт.; кромѣ того черезъ границу прошли 1.374 барки (емкостью около 434.394 куб. метровъ) съ лѣсомъ для целлюлозныхъ фабрикъ и топливомъ.

Какъ можно видѣть изъ означенныхъ цифръ, лѣсной промыселъ въ Сѣверо-западномъ краѣ занимаетъ очень видное мѣсто и играетъ огромную роль. Между тѣмъ, по мнѣнію докладчика, лѣсное дѣло и въ особенности экспортное крайне ненормально поставлены.

Докладчикъ А. Розенталь указалъ, что покупка частновладельческихъ лѣсныхъ участковъ въ большинствѣ случаевъ не основана на какихъ-либо фактическихъ данныхъ. При покупкѣ казенныхъ участковъ приобретаемый гарантированъ площадью; затѣмъ къ его услугамъ имѣется выпись количества и размѣровъ произрастающихъ на участкѣ деревьевъ. При покупкѣ же частновладельческихъ лѣсовъ въ большинствѣ случаевъ и этихъ данныхъ не имѣется. Многие продавцы, имѣющие даже обмѣръ своихъ участковъ, нарочно скрываютъ ихъ отъ покупателя и не гарантируютъ даже площадь продаваемого участка лѣса. Цѣнность лѣса такимъ образомъ опредѣляется уже глазомѣромъ, что,

при низкой культурности служащихъ, нельзя признать удобопримѣнимымъ. Дѣло при такой системѣ теряетъ характеръ чисто коммерческаго предпріятія и становится дѣломъ риска спекуляціи. Является по этому нездоровая конкуренція и вмѣстѣ съ ней учащаются случаи недоразумѣній, споровъ и тяжбъ. Ко всему этому прибавляется еще то, что при покупкѣ готовыхъ матеріаловъ для вывоза не имѣется даже института опытныхъ и знающихъ присяжныхъ мѣрщиковъ, браковщиковъ и приказчиковъ.

Не лучше обстоитъ дѣло и съ разработкой лѣса, которая, по заявленію докладчика, за все время существованія лѣсного дѣла въ краѣ почти не подвергалась хотя бы незначительному усовершенствованію въ духѣ требованій рынка и болѣе успѣшной утилизации лѣса. Многие промышленники вовсе незнакомы съ требованіями и условіями заграничнаго рынка и не обращаютъ вниманія на качество лѣса при разработкѣ. Послѣдствіемъ такого отношенія къ дѣлу является переполненіе заграничнаго рынка малоцѣннымъ лѣсомъ, подрывающимъ цѣнность хорошихъ по качеству партій лѣса. Лѣсъ менѣе цѣннаго качества рѣдко оправдываетъ надежду промышленниковъ на заграничномъ рынкѣ. Но и такой малоцѣнный лѣсъ могъ бы быть съ пользой утилизированъ, если бы ему дано было при разработкѣ другое назначеніе, т.-е., употребивъ его на шпипера, на мауэрлаты, тимбры, шпалы, шведки и конки. Вообще слѣдуетъ помнить, что одна и та же десятина лѣса при тщательной разработкѣ можетъ дать гораздо большую выручку, если будетъ установлена плановѣрная система разработки, по качеству и размѣрамъ технически соответствующая потребностямъ рынка.

Что же касается сплава лѣса по рѣкамъ и притокамъ Принѣманскаго района, то онъ обставленъ хуже, чѣмъ гдѣ-либо.

Рѣки и притоки находятся въ доволнительномъ состояніи; мели и камни на каждомъ шагу. Существующій округъ путей сообщенія почти ничего не предпринималъ для улучшенія водныхъ путей перевозки лѣса. Функции дистанцій округа ограничиваются выдачей накладной, въ которой отмѣчена стереотипная фраза, что плотъ содержитъ 100 штукъ бревенъ въсомъ 4.000 пудовъ, и засвидѣтельствованіемъ расчетнаго листа гонщика. При несчастіи съ грузомъ въ дорогѣ добрая часть его расхищается прибрежными жителями. Фактическаго содѣйствія или защиты въ подобныхъ случаяхъ трудно добиться. Во многихъ мѣстахъ существуетъ даже промыселъ похищенныхъ съ плотовъ лѣсомъ.

Не меньшее зло составляетъ произволъ со стороны владельцевъ и арендаторовъ водяныхъ мельницъ на притокахъ, въ большинствѣ случаевъ существующихъ исключительно поборами, взимаемыми съ лѣсопромышленниковъ за пропускъ гонокъ черезъ мельничные шлюзы. Послѣдніе во многихъ мѣстахъ устроены несоответственно техническимъ инструкціямъ съ той цѣлью, чтобы грузъ, минуя даже мельницу, нуждался въ подпорной водѣ, за спускъ которой опять взимаются деньги. Далѣе, гонки при проходѣ черезъ подобныя

заставы спадаютъ съ высокаго помоста, ломаются и должны быть снова связаны. Помимо матеріальнаго ущерба является еще потеря времени.

Затѣмъ, на многихъ притокахъ существуетъ допотопная система сплава розсыпью, чѣмъ заграждается путь другимъ партіямъ. Вслѣдствіе этого многія партіи лежатъ въ дорогѣ на Ковно (около 6-ти тысячъ) и часто совсѣмъ не доходятъ до мѣста назначенія.

Кромѣ того, при поспѣшности работы лѣсъ на пристаняхъ не сортируется и вся масса плотовъ прибываетъ въ Ковно въ несортированномъ видѣ. И для дальнѣйшей отправки въ Тильзирь лѣсъ лишь въ Ковнѣ сортируется по породамъ, толщинѣ и длинѣ, при чемъ при разборкѣ весь связанный матеріалъ уничтожается и приходится поневолѣ замѣнить его новымъ. („Сѣверо-Зап. Голосъ“).

Лѣсоторговый отдѣлъ.

Казенный лѣсной доходъ за 10 мѣсяцевъ 1906 г.

Въ счетъ исчисленныхъ по смѣтѣ лѣсного департамента на 1906 г. лѣсныхъ доходовъ, въ количествѣ 55.341.707 р., за первые десять мѣсяцевъ 1906 г. поступило (кромѣ областей ириамурскаго генералъ-губернаторства) лѣсного дохода 37.043.024 р., въ томъ числѣ за октябрь 5.845.215 р. (въ октябрь 1905 г.—4.863.009 р.) За тотъ же 10-тимѣсячный же періодъ было выручено въ 1905 г.—35.095.339 р. и въ 1904 г.—38.865.113 р., т.-е. лѣсной доходъ за 10 мѣсяцевъ 1906 года противъ 1905 г. возросъ на 1.947.685 руб., или на 5,5%.

Операціи товарищества архангельскаго лѣсопильнаго завода за 1904/5 годъ.

Товарищество архангельскаго лѣсопильнаго завода (правленіе въ Петербургѣ, заводъ близъ г. Архангельска) за операціонный 1904/5 годъ,—съ 1 ноября 1904 г. по 1 ноября 1905 г.,—получило убытка 67.546 р. 89 к., при общемъ валовомъ доходѣ въ 2.022 р. 32 к. и расходѣ въ 69.569 р. 21 к.

По балансу къ 1 ноября 1905 г. главные счета представлялись въ слѣдующихъ данныхъ: лѣсопильный заводъ съ строениями 273.030 р. 90 к., машины, снаряды и инструменты 163.333 р. 50 к., пароходы и суда 26.347 р., движимость 22.671 р. 10 к., матеріалы 4.222 р. 85 к., запасы въ лавкѣ 3.466 р. 56 к., бревна 129.868 р. 67 к., доски и дрова 144.479 р. 57 к., касса 80.995 р. 16 к., дебиторы 2.989 р. 6 к., кредиторы—696.437 р. 99 к. (въ томъ числѣ пошлинъ за лѣсъ казнѣ 176.816 р. 55 к.); капиталы: основной 300.000 р., запасный 3.555 р. 55 к. и погашенія 1.921 р. 38 к. Хотя отчетъ за 1904/5 г. утвержденъ былъ общимъ собраніемъ пайщиковъ еще 30 сентября 1906 г., но онъ опубликованъ лишь въ январѣ 1907 г. Канцелярская ли проводочка или коммерческая „тайна“ причиною тому,—неизвѣстно.

Ввозъ лѣса въ Великобританію въ 1906 г. по портамъ.

Какъ уже сообщалось въ № 2 журнала, общее количество прошлогодняго ввоза лѣса въ Великобританію опредѣляется въ 9.940.046 лодъ, превосходя поступленіе 1905 г. на 1.096.969 лодъ. Весь привезенный въ прошломъ году лѣсъ распредѣлился между 117 британскими портами; при этомъ только лишь по 38 портамъ, исключительно маловажнымъ, оказалось нѣкоторое сокращеніе привоза; въ остальныхъ же пунктахъ обороты поднялись; наиболее сильно возросъ привозъ лѣса въ сѣверныхъ портахъ. Въ общемъ, ввозъ лѣса въ Шотландію увеличился, сравнительно съ 1905 г., на 146.000 лодъ и въ Ирландію на 37.000 лодъ.

По отдѣльнымъ важнѣйшимъ портамъ Великобританіи ввозъ лѣса, по сравненію съ 1905 г., выражается въ слѣдующихъ данныхъ.

	1906 годъ.			1905 годъ.		
	Круглаго и тесанаго.	Пилонаго и пр.	Всего.	Круглаго и тесанаго.	Пилонаго и пр.	Всего.
	Л о а д ъ.			Л о а д ъ.		
Лондонъ . . .	159.757	1.603.475	1.763.232	175.118	1.486.176	1.661.294
Кардиффъ . . .	900.020	203.585	1.103.605	792.808	157.569	950.377
Гуль . . .	257.464	584.771	842.235	234.771	521.239	756.019
Ливерпуль . . .	133.011	523.534	656.545	117.307	477.886	595.153
В. Гартльпуль . . .	313.859	181.314	495.173	242.068	171.535	413.603
Манчестеръ . . .	41.058	450.414	491.472	35.086	314.273	379.359
Гримзби . . .	97.000	289.536	386.536	70.075	253.340	323.415
Ньюпортъ . . .	269.089	70.406	339.495	245.550	59.084	301.634
Гранджмутъ . . .	64.771	205.829	270.600	47.498	194.594	242.092
Гласго	47.542	188.992	236.534	44.286	153.918	198.204
Глочестеръ . . .	4.357	210.704	215.061	2.228	202.375	204.603
Шильдъ (южн.) . . .	84.428	91.650	176.078	67.944	72.540	140.484

Какъ видно изъ данныхъ, наиболее значительно поднялись въ минувшемъ году обороты съ привознымъ лѣсомъ въ Лондонѣ, Кардиффѣ, Манчестерѣ и Гуллѣ.

Астрахань, 22 января.—Мѣстные лѣсоторговцы начали уже вести переговоры по закупкѣ бревенъ изъ выработки текущей зимы, съ приплавомъ въ Астрахань предстоящимъ лѣтомъ. Продавцами явились верховые лѣсопромышленники гг. Макаровъ и Зоновъ. Т-во Епифановъ и Назаровъ для своей лѣсопилки, бывшей Т. Д. Захарова и Скрѣпинскаго, закупили у Макарова 30.000 бревенъ еловыхъ, цѣною 5 р. 75 к. за бревно 13 аршинъ длины и въ сложности 7 вершковъ толщины, въ надметъ 2%, т.-е. 2 бревна на 100 бревенъ; задатокъ 10.000 р., остальные по приѣмкѣ, часть наличными и 2 части на сроки черезъ 6 и 9 мѣсяцевъ. На такихъ же условіяхъ и по такой же цѣнѣ закупили: Бураковъ у Зонова 20.000 бревенъ еловыхъ, и на свою лѣсопилку Епифановъ тоже у Зонова 20.000 бревенъ. Т-во бр. Нобель, по слухамъ, закупило съ приѣмкою въ Астрахани у камскаго лѣсопромышленника Бердинскаго болѣе 15.000 бревенъ; условія и цѣны неизвѣстны. Въ общемъ для Астрахани на текущій годъ закуплено 85.000 бревенъ по цѣнѣ выше прошлаго года на 10 к. на бревно. Другія мѣстные крупныя фирмы въ верховьяхъ рр. Камы и Волги имѣютъ свои заготовки, главныя изъ нихъ т. д. бр. Губины и

т-во Макаровъ с-вья. Торговля лѣсомъ въ Астрахани въ данное время очень ограниченная, требованіе ожидается весной на сооружающуюся астраханскую жел. дор. Въ портахъ Каспійскаго моря торговля идетъ нормально, особенно въ Баку, для промысловыхъ построекъ.

Витебскъ, 27 января.—Въ послѣднее время на мѣстномъ рынкѣ произошло значительное пониженіе цѣнъ на всѣ сорта дровъ; продаютъ теперь: 1 саж. березов. (сухія) 29 р. 25 к.—30 р., (сырыя) 25—27 р. 50 к., соснов. 24—26 р. 50 к., ольхов. 22—23 р., осинов. 19—21 р. 50 к. На мѣстныхъ базарахъ крестьяне продаютъ свои дрова значительно дешевле береговыхъ цѣнъ; такъ, сухія березовыя дрова продаютъ 22—25 р., сырыя 19—21 р. за кубич. сажень; соснов. 18—21 р. 50 к., ольхов. 16—17 р. 25 к., осинов. 15—16 р. 50 к., смѣшанныя сухія 20 р., сырыя 16 р. за куб. сажень.

Двинскъ, 29 января.—Съ каждымъ днемъ здѣсь чувствуется все больше недостатокъ дровъ для топлива. Цѣны на дрова высокія: у дровопромышленниковъ сажень берез. (сух.) 29—30 р., (сыр.) 27—28 р. 25 к., соснов. 25—27 р., ольхов. 23—24 р. 50 к. за сажень. У крестьянъ дешевле: саж. березов. (сух.) 27—28 р., (сыр.) 24—26 р., соснов. 23—24 р. 50 к., ольхов. 21—22 р. (Тор.-Пр. Г.)

Х р о н и к а .

Запасы лѣсныхъ сѣмянъ къ январю 1907 г.

Приводимъ свѣдѣнія объ имѣющихся въ казенныхъ сѣменныхъ складахъ запасахъ лѣсныхъ сѣмянъ, заготовленныхъ къ январю 1907 г. для нуждъ частнаго лѣсоразведенія.

Количество сѣмянъ выражено въ фунтахъ; поставленныя цифры въ скобкахъ означаютъ лѣсничества: (1)—кильмезское лѣсничество, Вятской губ., (2)—графское лѣсничество, Воронежской губ., (3)—маринско-посадское лѣсничество, Казанской губ., (4)—черкасское лѣсничество, Кіевской губ., (5)—богородицкое лѣсничество, Тульской губ., (6)—ямбургское лѣсничество, С.-Петербургской губ., (7)—вятское лѣсничество, Вятской губ., (8)—романовское лѣсничество, Тамбовской губ., (9)—раkitянское лѣсничество, Харьковской губ., (10)—чернолѣское лѣсничество, Херсонской губ.

Ель обыкновенная 1283 ф. (1), 1067 ф. (2), 3919 ф. (3), 1057½ ф. (5), 248 ф. (6), 887 ф. (7), 233 ф. (8), 141 ф. (9), 81 ф. (10).—Кедръ сибирскій 168¼ ф. (6), 197 ф. (7).—Лиственница сибирская 230 ф. (4), 360 ф. (9), 244 ф. (10).—Пихта сибирская 64 ф. (7), Сосна обыкновенная 1043¾ ф. (3), 121¾ ф. (6), 284 ф. (7), 830⅝ ф. (8).—Можжевельникъ 4 ф. (3).—Береза бѣлая 198 ф. (3), 373 ф. (4).—Букъ 14½ ф. (5).—Берестъ, или карагачъ 467 ф. (10).—Вязъ 77½ ф. (3), 15 ф. (5).—Ильмъ полевой 110 ф. (2), 86 ф. (3), 22 ф. (5).—Кленъ остролистный 1576 ф. (3), 280 ф. (5), 109 ф. (7).—Кленъ бѣлый, или яворъ 250 ф. (4).—Кленъ татарскій 35 ф. (4), 27 ф. (5), 137 ф. (9).—Липа мелколистная 23 ф. (4), 13 ф. (7).—Ясень обыкновенный 1937 ф. (3), 1515 ф. (4),

89½ ф. (5), 64 ф. (8), 6291 ф. (9).—Аморфа 5 ф. (5), 187 ф. (9).—Бересклетъ бородавчатый 1½ ф. (3).—Калина 5½ ф. (3).—Крутикъ 75½ ф. (10).—Лещина 16½ ф. (3).—Черемуха ¾ ф. (3).—Шиповникъ 5 ф. (3).—Абрикосъ 4½ ф. (4).—Слива 23 ф. (8).—Черешня 6 ф. (4).

Объ одновременной вырубкѣ и расчисткѣ лѣса.

Въ цѣляхъ предоставленія лѣсовладѣльцамъ льготъ при примѣненіи закона о сбереженіи лѣсовъ, главнымъ управленіемъ землеустройства и земледѣлія предоставлено лѣсоохранительнымъ комитетамъ, при обеспеченности лѣсовозобновленія, разрѣшать одновременную вырубку въ дачахъ по десяти годовыхъ лѣсосѣткѣ, допуская такую или по представляемымъ на утвержденіе комитетовъ планамъ лѣсного хозяйства или, если такая рубка по плану не предусмотрена, по особому въ каждомъ отдѣльномъ случаѣ ходатайству владѣльца, представившаго доказательства необходимости одновременной вырубкѣ нѣсколькихъ лѣсосѣткѣ, и подъ условіемъ послѣдующаго прекращенія въ дачѣ дальнѣйшей рубки, согласно числу впередъ вырубленныхъ годовыхъ пропорцій; на тѣхъ же условіяхъ и основаніяхъ могутъ быть разрѣшаемы досрочныя рубки лѣса въ дачахъ, подчиненныхъ дѣйствию утвержденныхъ комитетамъ плановъ хозяйства. Кроме того, лѣсоохранительнымъ комитетамъ рекомендовано болѣе льготное разрѣшеніе рубокъ и расчистокъ лѣса, въ участкахъ, предназначенныхъ къ продажѣ крестьянамъ, по ходатайствамъ о томъ собственниковъ имѣній, а въ дѣлахъ о расчисткѣ лѣса также и по заявленіямъ отдѣленій крестьянскаго поземельнаго банка. Въ цѣляхъ полной гарантіи въ томъ, что испрашиваемая въ указанныхъ выше случаяхъ въ рубку или расчистку площадь дѣйствительно перейдетъ въ собственность крестьянъ и послужитъ къ удовлетворенію ихъ земельныхъ нуждъ,—какъ вырубка, такъ и расчистка лѣса, въ подлежащихъ удовлетворенію случаяхъ, должна быть допускаема условно, а именно съ тѣмъ, что къ сводкѣ лѣса на разрѣшаемой въ рубку или расчистку площади можетъ быть приступлено лишь по предъявленіи надлежащаго удостовѣренія о переходѣ данной площади въ собственность земледѣльцевъ отъ крестьянскаго поземельнаго банка или землеустроительной комиссіи, а въ тѣхъ случаяхъ, когда сдѣлка совершается безъ участія вышеупомянутыхъ учреждений—по укрѣпленіи земли за покупателями.

Устройство телефоновъ въ казенныхъ дачахъ.

Въ Селищенскомъ лѣсничествѣ, Владимірской губ., на торгахъ 9 октября 1906 г. завѣдывающій лѣсничествомъ прочиталъ приглашеніе къ лѣсопромышленникамъ о пожертвованіи 1% съ покупной суммы на устройство телефонной сѣти въ Селищенской дачѣ; приглашеніе это было прочитано, когда уже поданы были пакеты съ запечатанными объявленіями. Лѣсопромышленники отказались отъ подписи такого приглашенія, мотивируя это тѣмъ, что если бы они знали это дѣло раньше, то въ запечатанныхъ объявленіяхъ

убавили бы предлагаемая цѣны на 1%, такъ какъ они жертвовать казнь не желаютъ, а даютъ деньги только за лѣсъ—99% въ доходъ казны, а 1% на устройство телефоновъ. Затѣмъ по окончаніи торговъ завѣдывающій лѣсничествомъ уговорилъ нѣкоторыхъ мелкихъ лѣсопромышленниковъ дать подписку о добровольномъ пожертвованіи. Выдача билетовъ на мелкія покупки, производившаяся въ прежніе годы не позднѣ слѣдующаго послѣ торговъ дня, въ этотъ разъ производилась на второй день лишь тѣмъ изъ лѣсопромышленниковъ, которые добровольно пожертвовали на телефонъ, а остальнымъ было обѣщано выслать билеты черезъ волостныя управленія. Торги на крупныя покупки были утверждены въ началѣ ноября мѣсяца, но билеты выдавались или высылались лишь тѣмъ лѣсопромышленникамъ, которые „добровольно“ пожертвовали на устройство телефоновъ 1%, а кто жертвовалъ менѣе, отъ того пожертвованія или вовсе не принимались, а если и принимались, то билеты выдавались безъ приказовъ или вмѣсто 3—4 одинъ билетъ на одну дѣлянку. Напримѣръ, одинъ изъ мѣстныхъ лѣсопромышленниковъ г. М. въ первыхъ числахъ декабря явился къ лѣсничему за полученіемъ билетовъ. Въ первый день г. М. получилъ отъ лѣсничаго отвѣтъ, что сегодня нѣтъ времени писать билеты, на второй день—некогда, надо ѣхать въ частную лѣсную дачу для оцѣнки лѣса, „можетъ быть, вечеромъ подпишу билеты“; на третій день вечеромъ билеты, наконецъ, таки написались и подписались, но г-ну М. предложили получить билеты безъ приказовъ и только послѣ усиленной просьбы, чуть не на колѣняхъ, дали ему приказъ на одну дѣлянку, но и то не на ту, въ которой надо было начинать работу. Чтобы не ѣздить за приказами по три дня на каждую дѣлянку, г. М. рѣшилъ лучше отвязаться отъ лѣсничаго,—пожертвовать на телефонъ 1% и подписать листъ о добровольномъ пожертвованіи. Сейчасъ же послѣ внесенія денегъ на телефонъ и были выданы всѣ приказы. При покупкахъ остатковъ хозяйственнымъ способомъ лѣсничій уже прямо требуетъ 2% на телефонъ, а то иначе и не продаетъ. Телефоны нужны, правда, для лѣсопромышленниковъ, чтобы знать, дома лѣсничій или же на охотѣ, но еще больше они нужны лѣсничему... для охоты на лосей, волковъ и глухарей.

С. О.

Служебныя перемѣщенія. Уволены отъ службы по прошеніямъ: управляющій государственными имуществами въ Приамурскомъ генераль-губернаторствѣ Венденскій, начальникъ Самарско-Уральскаго управленія земледѣлія и госуд. имуществъ Лавровъ, управляющій госуд. имуществами Сувалкской и Ломжинской губ. Тренинъ и начальникъ эриванскаго управленія земледѣлія и госуд. имуществъ Сиѣгиревъ.

Калишскій вице-губернаторъ Пильцъ назначенъ начальникомъ управленія земледѣлія и госуд. имуществъ въ Туркестанскомъ краѣ.

Земскій начальникъ 4-го участка Царско-Сельскаго уѣзда, С.-Петербургскій губ., фонъ-Лиліенфельдъ-Тоталь назначенъ управляющимъ государственными имуществами Курской и Орловской губ. — Бывшій упра-

вляющій госуд. имуществами Курской и Орловской губ. Лукьяновъ перемѣщенъ на должность управляющаго госуд. имуществами Сувалкской и Ломжинской губ.

Жалоба пермскихъ лѣсопромышленниковъ. Пермскіе лѣсопромышленники подали въ мѣстное отдѣленіе казанскаго округа путей сообщенія жалобу на ограниченія, установленныя пермской комиссіей по пересмотру правилъ плаванія. Комиссія опредѣлила норму длины однородныхъ плотовъ въ 25 саж., съ обязательствомъ имѣть при такихъ плотахъ якорь и лодку. По заявленію лѣсопромышленниковъ, якорь и лодка должны быть обязательными только при длинѣ плотовъ не менѣе 40 саж.; ограниченіе же длины плотовъ 25 сажеными причинить большіе убытки какъ лѣсопромышленникамъ, такъ и сплавщикамъ—крестьянамъ Пермской губ.

Справочный отдѣлъ.

Предстоящіе торги и поставки.

10 февраля въ московской казенной палатѣ, въ 2 ч., съ переторжкой черезъ 3 дня, торги на поставку на 1907 г. трехполѣн. $\frac{9}{4}$ дровъ: для ходынскаго лагеря до 1.500 саж., для клементьевскаго лагеря до 300 саж. и для войскъ г. Москвы 784 саж.

15 февраля въ осовецкомъ инженер. упр. (Крѣп. Осовецъ), въ 12 ч., торги на поставку на 1, 2, 3 или 4 года по 4.165 саж. трехполѣн. дровъ въ годъ.

15 февраля въ хоз. комит. с.-петерб. арсенала (Петерб.), въ 11 ч., рѣшит. торгъ на поставку дубов. колеснаго лѣса: брусковъ 1.254 шт., спиць 7.560 шт. и ступиць 630 шт.

20 февраля въ буткинскомъ волостномъ правл. (Перм. губ., Шадринск. у.), торги на продажу казен. лѣса на 27.549 руб.

22 февраля въ артарскомъ волостн. правл. (Пермск. губ., Камышлов. у.), торги на поставку казен. лѣса на 8.376 руб.

28 февраля въ упр. земледѣлія и госуд. имуществъ Новгородской губ., въ 12 ч., торги на продажу 3-хъ партій досокъ съ заводовъ: Луковецкаго на 342.000 р., и Старорусскаго на 152.000 руб.

Редакторъ-издатель Н. С. Нестеровъ.

ОПЫТНЫЙ ЛѢСНИЧІЙ,

(Лисинецъ, 25-лѣтняя практика) знакомый со всѣми отраслями лѣсного хозяйства; лѣсоустройство, разработка лѣса во всѣхъ ея видахъ, культуры и сплавъ; съ прекрасными аттестатами о службѣ въ образцовыхъ имѣніяхъ, **ищетъ мѣсто** по управленію лѣснымъ имѣніемъ.

Предложенія адресовать въ редакцію для передачи
И. М.

4—4

ОТЪ СЪМЕННОГО БЮРО Московскаго Лѣснаго Общества.

Въ Бюро Московскаго Лѣснаго Общества продаются, между прочимъ, слѣдующія древесныя сѣмена, сбора осенью 1906 года подъ Москвою: американскаго ясеня—10 руб. пудъ, клена остролистнаго—8 руб., клена татарскаго—12 руб. и дубовыя желуди—60 коп. пудъ. За справками можно обращаться по адресу: Сергѣю Дмитриевичу Соловьеву, Москва, Пречистенскій бульваръ, зд. Удѣльнаго Округа, или по адресу: Василию Ивановичу Совѣтову: Москва, Разумовское, Сельскохозяйственный Институтъ.

Открыта подписка на 1907 годъ на новый еженедельный иллюстрированный журналъ

ТОРГОВОЕ ДЪЛО.

Торговое Дѣло“ является по своей программѣ единственнымъ въ Россіи специальнымъ изданіемъ для торговцевъ, фабрикантовъ, вообще для всѣхъ лицъ, интересующихся технической стороною торговли и желающихъ заняться какимъ-нибудь торговымъ или агентурнымъ дѣломъ или какой-либо фабрикаціей.

Каждый номеръ будетъ содержать отъ 32 до 64 столбцовъ большого журнальнаго формата. Въ каждомъ номерѣ читатели найдутъ массу полезныхъ практическихъ указаній изъ богатаго опыта выдающихся коммерсантовъ.

Руководящія статьи по практическимъ вопросамъ торговли будутъ знакомить читателей съ различными способами веденія торговыхъ дѣлъ, заключенія сделокъ, распространенія товаровъ, привлеченія покупателей и со всевозможными видами рекламъ.

Подробныя и своевременныя свѣдѣнія о всякихъ новинкахъ въ области предметовъ домашняго хозяйства, мануфактурныхъ, галантерейныхъ, писчебумажныхъ и другихъ издѣлій дадутъ возможность каждому торговцу и агенту немедленно вступить въ непосредственныя сношенія съ фабрикантами новинокъ и заняться продажей ихъ.

Періодическая публикація цѣнъ на всякаго рода товары предупредитъ покупателей отъ приплаты лишнихъ денегъ на покупаемые товары, а продавцовъ—отъ потерь на продаваемые товары.

Фельетоны, очерки и рассказы будутъ знакомить читателей съ подробностями торговой жизни въ Россіи, Западной Европы, Америки и другихъ частей свѣта, съ исторіей крупнѣйшихъ торговыхъ домовъ въ мірѣ и біографіей миллионеровъ.

Спеціальныя очерки и замѣтки по химической технологіи будутъ практически знакомить читателей съ фабрикаціей всевозможныхъ предметовъ домашними средствами или кустарнымъ способомъ и дадутъ такимъ образомъ всѣмъ желающимъ возможность съ небольшими средствами заняться фабрикаціей многихъ предметовъ для продажи.

Помимо сего годовые подписчики пользуются правомъ получать всевозможныя справки, касающіяся торговли и мелкой фабрикации. Напримѣръ, гдѣ можно купить или продать тотъ или другой товаръ и по какой цѣнѣ, гдѣ можно отыскать агентуру, какъ нужно фабриковать тотъ или другой предметъ и т. д. Редакция приняла всѣ мѣры къ тому, чтобы ни одно письмо отъ подписчика не осталось безъ отвѣта.

Подписная цѣна на годъ 4 руб. на полгода 2 руб. Лица, подписавшіяся до 1-го января, пользуются скидкой въ 50% и платятъ за годъ 2 руб., за полгода 1 руб.—Подписныя деньги и всякую корреспонденцію адресовать: Въ контору журнала „Торговое Дѣло“ въ Одессѣ. Редакторъ-издатель секретарь гофмаклера Одесской Биржи Э. С. Гальперинъ. 2—2

XIV годъ изданія. ОТКРЫТА ПОДПИСКА на 1907 годъ на

ИЗВѢСТІЯ

3—3

Главнаго Управленія Землеустройства и Земледѣлія.

Еженедельный журналъ.

„Извѣстія Главн. Управл. З. и З.“ представляютъ собою прежде всего лѣтопись правительственныхъ распоряженій и вообще правительственныхъ мѣропріятій по всѣмъ отдѣламъ вѣдомства Главнаго Управленія Землеустройства и Земледѣлія, т. е. касающихся вопросовъ земельныхъ, сельскаго хозяйства, кустарной промышленности, лѣснаго дѣла, рыбнаго и пр., съ подробными разъясненіями значенія тѣхъ или другихъ новопринятыхъ мѣръ. Вторую наиболѣе существенную часть „Извѣстій“ составляетъ хроника дѣятельности въ названныхъ областяхъ земствъ и сельско-хозяйственныхъ обществъ.

Давая такимъ образомъ своимъ читателямъ возможно полную картину правительственной и общественной работы въ интересахъ преуспѣяннаго народнаго труда и въ особенности нашей сельско-хозяйственной промышленности, „Извѣстія“ отводятъ также мѣсто очеркамъ современнаго состоянія различныхъ отраслей народнаго хозяйства, подлежащихъ вѣдѣнію Главнаго Управленія Землеустройства и Земледѣлія, знакомятъ съ новыми изданіями по перечисленнымъ предметамъ, сообщаютъ свѣдѣнія о видахъ на урожай, о цѣнахъ на хлѣба и проч.

Подписная цѣна на годъ 4 р., на полгода 2 р. 50 к. съ доставкой и пересылкой.

Подписка принимается въ Редакціи: С.-Петербургъ, Саперный, 16. Кроме того, городская подписка принимается въ книжномъ магазинѣ „Новаго Времени“.

Редакторъ В. Г. Швецовъ.

Открыта подписка на 1907 г. (XIV г. изданія) на техническій ежемѣсячный журналъ

ВЪСТНИКЪ О-ва ТЕХНОЛОГОВЪ.

„Вѣстникъ О-ва Технологовъ“ будетъ издаваться въ 1907-омъ году по прежней программѣ подъ руководствомъ редакціоннаго комитета, состоящаго изъ профессоръ-специалистовъ по различнымъ отраслямъ технологіи подъ общей редакціей проф. П. В. Котурницкаго.

Редакціонный комитетъ: В. П. Аршауловъ, Л. Г. Богаевскій, Н. А. Быковъ, А. А. Вороновъ, С. А. Ганешинъ, А. Д. Гатцукъ, Ю. Б. Гуиствъ, Г. Ф. Делль, М. А. Гешевой, А. С. Ломшаковъ, А. А. Русановъ, Н. А. Рѣзцовъ, А. М. Самусъ, П. С. Селезневъ, А. М. Соколовъ, А. И. Степановъ.

„Вѣстникъ О-ва Технологовъ“, помѣщая цѣлый рядъ оригинальныхъ и переводныхъ статей по всѣмъ отраслямъ механическаго и химическаго производствъ, электротехники и желѣзнодорожнаго дѣла, даетъ въ нихъ, помимо теоретическаго освѣщенія вопросовъ, волнующихъ инженера-ученаго, также и массу практическихъ свѣдѣній для каждаго инженера-практика.

Въ каждомъ номерѣ дается обзоръ всей текущей журнальной технической литературы, какъ русской такъ и иностранной.

„Вѣстникъ“ выходитъ ежемѣсячно. Подписная цѣна на журналъ въ годъ: для членовъ Общества 5 руб., для лицъ, не состоящихъ членами Общества 7 руб., для студентовъ (допускается разсрочка по третямъ года—1 руб.) 3 руб. Отдѣльный номеръ 75 коп.

Журналъ выходитъ ежемѣсячно (въ 20-хъ числахъ каждаго мѣсяца) тетрадами большого формата въ размѣрѣ 4—6 листовъ. Подписка принимается въ конторѣ журнала: С.-Петербургъ, Английскій пр., д. № 45. 3—3

Открыта подписка на 1907 г. (годъ изданія XII) на еженедельный сельскохозяйственный журналъ

ХУТОРЯНИНЪ

органъ Полтавскаго Общества сельскаго хозяйства. Цѣна 2 руб. въ годъ, на полгода 1 руб.

Программа: 1) Правительственныя распоряженія и извѣстія. 2) Дѣятельность мѣсныхъ сельскохозяйственныхъ обществъ, ихъ отдѣловъ и отдѣленій. 3) Статьи по сельскому хозяйству, промышленности и торговлѣ, экономическія и техническія. 4) Хроника, сельскохозяйственное обозрѣніе и корреспонденціи. 5) Сельскохозяйственная и экономическая дѣятельность земскихъ учреждений. 6) Библиографія и обзоръ сельскохозяйственной и экономической литературы. 7) Сельскохозяйственный фельетонъ. 8) Смѣсь и мелкія извѣстія. 9) Вопросы и отвѣты. 10) Торговныя извѣстія. 11) Обозрѣнія и извѣстія о погодѣ. 12) Объявленія.

Кромѣ еженедельныхъ номеровъ въ размѣрѣ 2—3 печатныхъ листовъ подписчикамъ, по примѣру прежнихъ лѣтъ, будутъ высланы бесплатныя преміи.

„Хуторянинъ“ допущенъ въ бесплатныя бібліотеки-читальни и въ бібліотеки сельско-хозяйственныхъ учебныхъ заведеній М. З. и Г. И.

Плата за объявленія: за одну строку петита въ концѣ текста 8 к., впереди—вдвое. Подписка принимается: въ г. Полтавѣ—въ конторѣ и редакціи „Хуторянина“, при Полтавскомъ Обществѣ сельскаго хозяйства. 3—3

Открыта подписка на 1907 г. (2-й годъ изданія.)

ПЧЕЛОВОДНАЯ ЖИЗНЬ

Иллюстрированный журналъ прогрессивнаго пчеловодства выходитъ два раза въ мѣсяцъ (24 №№ въ годъ) книжками до 3 листовъ. Задача журнала—возможно вѣрнѣе и полнѣе отражать современную пчеловодную жизнь и быть органомъ русскихъ пчеловодовъ.

Программа журнала: 1) Отъ редактора. 2) Хроника. 3) Совѣты начинающимъ пчеловодамъ. 4) Статьи прикладнаго характера (оригинальныя). 5) Вѣсти съ пасѣкъ. 6) Изъ міра науки. 7) Изъ дѣятельности земствъ, пчеловодныхъ обществъ и т. п. 8) Распоряженія правительства, касающіяся пчеловодства. 9) Обозрѣніе русскихъ пчеловодныхъ журналовъ. 10) Обозрѣніе иностранныхъ журналовъ. 11) Заграницей. 12) Изъ переписки съ пчеловодами. 13) Вопросы и отвѣты. 14) Библиографія. 15) Изъ прошлаго. 16) Смѣсь. 17) Указатель пчеловодной литературы. 18) Списокъ книгъ, поступившихъ въ редакцію. 19) Справочный отдѣлъ. 20) Почтовый ящикъ. 21) Объявленія.

Цѣна съ пересылкою: 1 годъ 3 руб., 1/2 года 1 руб. 50 коп., 3 мѣс. 75 коп., 1 мѣс. 25 коп. Отдѣльный № 15 коп. Допускается разсрочка по 1 рублю въ теченіе первыхъ трехъ мѣсяцевъ года. За наложенный платежъ 25 коп. Подписку адресовать: Москва, Бутырки, Вятская улица, д. Кудрявцевой.

3—3

Редакторъ-издатель М. А. Дерновъ.

ОТКРЫТА ПОДПИСКА НА 1907 г.
ИЗВѢСТІЯ МОСКОВСКАГО
СЕЛЬСКОХОЗЯЙСТВЕННОГО ИНСТИТУТА.
годъ XIII.

Извѣстія выходятъ четыремя книгами въ годъ, составляющими не менѣе 35 листовъ текста in 8^о.

ПРОГРАММА ИЗВѢСТІЙ.

Официальный отдѣлъ.

I. Правительственныя распоряженія, касающіяся М. С. Х. Института.

II. Постановленія Совѣта Института и относящіяся къ нимъ приложения: а) программы и планы лекцій и практическихъ занятій въ Институтѣ; б) отчеты объ экскурсіяхъ, ежегодно совершаемыхъ студентами Института подъ руководствомъ профессоровъ, преподавателей и пр.; в) работы комиссій, назначаемыхъ Совѣтомъ Института для разслѣдованія различныхъ вопросовъ, и г) отчеты о командировкахъ членовъ совѣта и другихъ лицъ, служащихъ въ Институтѣ.

III. Нѣкоторые изъ журналовъ засѣданій Сельскохозяйственнаго комитета, состоящаго при Институтѣ, а именно тѣ, которые имѣютъ особенное значеніе для учебной и ученой дѣятельности Института.

IV. Годичный отчетъ о состояніи Института.

V. Каталоги и описанія библіотеки, разнообразныхъ коллекцій и учебныхъ пособій, находящихся при Институтѣ.

Неофициальный отдѣлъ.

I. Труды профессоровъ, преподавателей, ассистентовъ, студентовъ Института и постороннихъ лицъ, а именно: а) естественно-историческіе и б) статистико-экономическіе (преимущественно касающіеся изученія русскаго народнаго хозяйства).

Сюда входятъ какъ отдѣльныя самостоятельныя изслѣдованія, такъ и совмѣстныя работы, исполненныя въ лабораторіяхъ, кабинетахъ, на опытномъ полѣ, или на предполагаемой опытной станціи, на сѣвкѣ, въ лѣсной дачѣ, огородѣ, питомникѣ и пр.

II. Критическія и библіографическія статьи о выдающихся произведеніяхъ народнохозяйственной и естественноисторической литературы.

III. Метеорологическія наблюденія, произведенныя на обсерваторіи Института.

Подписка принимается въ канцеляріи Московскаго Сельскохозяйственнаго Института и въ книжномъ магазинѣ Карбасникова (Москва, Варшава, Вильна, С.-Петербургъ) и „Трудъ“ (Москва, Тверская).

Подписная цѣна въ годъ, за четыре книги, 5 р.; для студентовъ высшихъ учебныхъ заведеній 2 р. 50 к.; цѣна отдѣльной книги 1 р. 50 к.

Редакторы { С. И. Ростовцевъ.
Д. Н. Прянишниковъ.

Открыта подписка на 1907 г. (9-й годъ изданія) на общественно-политическую, торгово-промышленную и литературную газету

НИЖЕГОРОДСКАЯ БИРЖА.

Выходитъ въ Н.-Новгородѣ отъ трехъ до шести разъ въ недѣлю. Подписной годъ считается съ 1 января. Съ 1 мая 1906 года газета выходитъ по программѣ большихъ общественно-политическихъ газетъ. Задачи газеты съ измѣненіемъ программы—введеніемъ въ содержаніе ея новыхъ отдѣловъ, значительно расширились и даютъ возможность гораздо полнѣй и съ болѣе широкой точки зрѣнія освѣтить экономическія нужды нашего обширнаго отечества. Въ новомъ 1907 году въ газетѣ будутъ печататься статьи по всѣмъ вопросамъ, затрагиваемымъ экономической жизнью Россіи, статьи не будутъ исключительно мѣстнаго характера, а будутъ имѣть тѣсную связь со всѣмъ жизненнымъ строемъ страны. Редакція газеты приложитъ всѣ свои силы, чтобы выполнить принятыя на себя задачи. Газета состоитъ въ непосредственной связи съ русскими и иностранными биржами и имѣетъ собственныхъ корреспондентовъ во всѣхъ крупныхъ торгово-промышленныхъ пунктахъ и центрахъ производства.

Подписная цѣна на 1907 годъ съ доставкой и пересылкой: на годъ—5 руб., на полгода 3 руб. на три мѣсяца—2 руб., на одинъ мѣсяць 1 руб. Всѣмъ новымъ подписчикамъ, внесшимъ годовую плату, на новый подписной годъ „Нижегородская Биржа“ со дня подписки до 1 января 1907 г. будутъ высыдаться бесплатно. Подписка принимается: 1) въ редакціи газеты „Нижегородская Биржа“, Н.-Новгородъ, зданіе биржи, ежедневно съ 10 ч. утра до 3 ч. дня; 2) въ Москвѣ въ конторѣ гофъ-маклера Э. А. Цоппи и въ конторѣ объявленій „Т. Д. Л. и Э. Метцль и Ко“; 3) въ Баку старшимъ маклеромъ А. С. Александровымъ. Частныя объявленія принимаются: передъ текстомъ по 15 коп., сзади текста 10 коп. со строки печати.

Отвѣтственный редакторъ Петръ Лельковъ.

Объ изданіи въ 1907 году

„Журнала Министерства Путей Сообщенія“ и „Вѣстника Путей Сообщенія“

Въ 1907 году будетъ выходить „Вѣстникъ Путей Сообщенія“, состоящій изъ „Указателя Правительственныхъ распоряженій по Министерству Путей Сообщенія“ и бесплатнаго приложенія (неофициальной части „Вѣстника“). Въ „Указатель“ печатаются всѣ правительственныя распоряженія по Министерству Путей Сообщенія, приказы Министра, циркуляры и пр., а равно правительственныя распоряженія по другимъ вѣдомствамъ, имѣющія отношеніе къ дѣятельности Министерства Путей Сообщенія“. Въ неофициальной же части „Вѣстника“ печатаются статьи и замѣтки, въ которыхъ находятъ возможное отраженіе дѣятельность вѣдомства Путей Сообщенія, обсуждаются текущіе вопросы, имѣющіе отношеніе къ путямъ сообщенія, и сообщаются свѣдѣнія о предположеніяхъ, производящихся работахъ и разнаго рода улучшеніяхъ по части путей сообщенія, какъ у насъ, такъ и за границу.

„Журналъ Министерства Путей Сообщенія“ въ 1907 году будетъ издаваться въ томъ же форматѣ и по той же программѣ, какъ и въ предшествующіе годы, въ объемѣ не менѣе 120 листовъ въ годъ, не считая прилагаемыхъ чертежей. Къ журналу будутъ бесплатно прилагаться „Вѣстникъ Путей Сообщенія“, съ „Указателемъ правительственныхъ распоряженій по Министерству Путей Сообщенія“.

Подписная цѣна на „Вѣстникъ Путей Сообщенія“, состоящій изъ „Указателя правительственныхъ распоряженій по Министерству Путей Сообщенія“ и неофициальной части: съ доставкой и пересылкой: годъ 6 руб., на полгода 3 руб. 50 коп.; безъ доставки: на годъ 5 руб., на полгода 3 руб.; съ пересылкою за границу: на годъ 9 руб., на полгода 6 руб. Подписная цѣна на „Журналъ Министерства Путей Сообщенія“ съ бесплатнымъ приложеніемъ „Вѣстн. Путей Сообщенія“, состоящаго изъ „Указателя правительственныхъ распоряженій по Министерству Путей Сообщенія“ и неофициальной части: съ доставкой въ С.-Петербургѣ и пересылкою во всѣ города Россійской Имперіи: на годъ 10 руб., на полгода 6 руб. 50 коп.; съ пересылкою за границу: на годъ 17 руб., на полгода 10 руб.

Подписка на „Журналъ Министерства Путей Сообщенія“ и „Вѣстникъ Путей Сообщенія“ принимается въ Канцеляріи Министра Путей Сообщенія—въ зданіи Министерства, Фонтанка, 117.

3—1

ЗАПИСКИ

Императорскаго Общества Сельскаго Хозяйства Южной Россіи.

77-й (семьдесятъ седьмой годъ изданія) 77-й

Являясь старѣйшимъ органомъ сельско-хозяйственной печати въ Россіи, „Записки“ неуклонно стремятся всѣми средствами выполнить свою основную задачу, возложенную Обществомъ: содѣйствовать успѣхамъ всѣхъ отраслей южно-русскаго степнаго сельскаго хозяйства. „Записки“ служатъ средствомъ живого обмѣна мыслей, наблюденій, мнѣній и опыта всѣхъ лицъ, интересующихся сельскимъ хозяйствомъ.

Въ научномъ отдѣлѣ „Записокъ“ опубликовываются самостоятельныя работы, освѣщающія вопросы степнаго полеводства, изслѣдованія и наблюденія мѣстныхъ сельско-хозяйственныхъ станцій, агрономическихъ лабораторій и опытныхъ полей, энтомологическихъ бюро юга Россіи, экономическіе, статистическіе, историческіе труды и очерки изъ хозяйственной жизни Новороссійскаго края, замѣтки и монографіи по разнымъ отраслямъ сельскаго хозяйства юга Россіи (скотоводство, плодоводство, винодѣліе и др.), а также заслуживающіе вниманія переводы работъ иностранныхъ ученыхъ и хозяйствъ-практиковъ.

Вмѣстѣ съ симъ помѣщается текущій матеріалъ въ видѣ обзоръ сельско-хозяйственной періодической печати, новостей литературы, извѣстія и сообщенія, касающіяся сельскаго хозяйства, корреспонденціи, торгово-промышленныя свѣдѣнія, правительственныя распоряженія, журналы Общества и Комитетовъ, доклады и проч., проч. Подписная цѣна на „Записки“ на годъ съ доставкой и пересылкою—5 руб. 50 коп., безъ доставки и пересылки—5 руб. Отдѣльныя книжки журнала стоятъ по 50 коп.

Продаются полныя годовыя экземпляры „Записокъ“ по цѣнѣ—4 руб. за годъ экзempl. (съ пересылкой), за слѣдующіе годы: съ 1890 по 1904 г.

Объявленія для напечатанія въ „Запискахъ“ принимаются на слѣдующихъ условіяхъ: за печатаніе страницы въ теченіе года—25 руб., полгода—15 руб. и одного раза—7 руб. 50 коп.; за полстраницы въ теченіе года—15 руб., полгода—8 руб. и одного раза—4 руб.; за строку—20 коп.

Съ запросами всякаго рода обращаться по адресу: г. Одесса, Дерибасовская ул. (Городской садъ), зданіе Общества.

3—1

Редакторъ „Записокъ“ А. А. Бычизинъ.

Съ середины декабря выходить въ Москвѣ большая ежедневная политическая, общественная и литературная газета

„НОВЬ“

3-2

при ближайшемъ участіи: проф. В. И. Вернадскаго, кн. Павла Д. Долгорукова, Н. М. Жданова, пр.-д. Ф. Ф. Кокоркина, пр.-д. С. А. Котляревскаго, проф. С. А. Муромцева, проф. П. И. Новгородцева, И. И. Попова и проф. Г. Ф. Шершеневича. Въ составъ сотрудниковъ газетъ вошли: проф. А. С. Алексѣевъ, Ф. К. Арнольдъ, Н. Н. Баженовъ, Д. Д. Бекарюковъ, О. Е. Буланский, проф. С. Н. Булгаковъ, А. Вергежскій, А. Э. Вормсъ, Головачевъ, М. И. Гольдштейнъ, Н. А. Гредескуль, пр.-д. Н. В. Давыдовъ, кн. Петръ Д. Долгоруковъ, Д. Н. Егоровъ, А. А. Зубрилинъ, А. С. Изгоевъ, проф. Н. А. Каблуковъ, А. А. Кауфтыковский, проф. В. О. Ключевскій, А. А. Корниловъ, А. М. Колюбакинъ, проф. А. Е. Крымскій, А. Р. Ледницкій, Я. И. Лисицынъ, кн. Г. Е. Львовъ, Ф. Н. Ланды, М. Л. Мандельштамъ, В. А. Маклаковъ, Ф. В. Меллеръ, В. Д. Набоковъ, Нандъ, Л. Ф. Павелъевъ, проф. Л. И. Петражицкій, И. И. Петрункевичъ, проф. Д. М. Петрушевскій, Д. Д. Плетневъ, Т. П. Полнеръ, К. М. Пономаревъ, Г. Н. Потанинъ, В. В. Пржевальскій, А. Ф. Рубинчикъ, А. В. Смирновъ, А. А. Стаховичъ, П. Б. Струве, Н. В. Тесленко, А. А. Тимофеевъ, проф. А. Ф. Фортунатовъ, пр.-д. М. И. Фридманъ, проф. М. П. Чубинскій, пр.-д. А. А. Чупровъ, кн. Д. И. Шаховскій, Т. Л. Щепкина-Куперникъ, М. П. Щепкинъ, Н. Н. Щепкинъ, А. С. Яценко и др.

Редакція помѣщается на Большой Никитской, въ домѣ Пѣнкиной.

Подписная цѣна:

въ Москвѣ съ доставкой на годъ 10 р., на 6 мѣс. 5 р. 50 к., на 3 мѣс. 3 р., на 1 мѣс. 1 р.; въ города съ пересылкой на годъ 11 р., на 6 мѣс. 6 р., на 3 мѣс. 3 р. 50 к., на 1 мѣс. 1 р. 20 к.; за границу на годъ 18 р., на 6 мѣс. 9 р., на 3 мѣс. 4 р. 80 к., на 1 мѣс. 1 р. 90 к.

Для воспитанниковъ высшихъ учебныхъ заведеній, сельскихъ священниковъ, учителей и учительницъ городскихъ и сельскихъ школъ—20% скидки. Допускается разсрочка. Цѣна объявленій за строку петита впереди текста—50 к., позади текста—25 к. Подписка принимается въ конторѣ газеты: Кузнецкій мостъ, д. Юнкеръ, у Н. Н. Печковской и въ книжныхъ магазинахъ.

Издатель Н. Г. Смирновъ. Редакторъ Л. М. Родионовъ.

11-ый годъ изданія.

ОТКРЫТА ПОДПИСКА НА 1907 ГОДЪ

НА ЕЖЕМѢСЯЧНЫЙ ТЕХНИЧЕСКІЙ ЖУРНАЛЬ

ИЗВѢСТІЯ

Южно-Русскаго Общества Технологовъ,

издаваемый по слѣдующей программѣ: 1) Свѣдѣнія о дѣятельности Общества: протоколы общихъ собраний, адреса членовъ Общества, родъ ихъ службы и т. п. 2) Различныя статьи по вопросамъ техники и промышленности. Электротехника. 3) Фабричное и желѣзнодорожное дѣло. 4) Техническое образованіе и техническія учебныя заведенія въ Россіи и за границей. 5) Политико-экономическія статьи по вопросамъ промышленности. Статистика. Управленіе фабриками и заводами. Фабрично-заводская гигиена. 6) Главнѣйшія правительственныя распоряженія и мѣропріятія относительно фабрикъ и заводовъ. 7) Хроника. Обзоръ техническихъ журналовъ. Рецензіи. Библиографія и проч. 8) Полемика. Корреспонденція. Вопросы и отвѣты. 9) Смѣсь. Біографія и некрологи. 10) Объявленія.

Подписная цѣна на журналъ съ доставкой и пересылкой: Для членовъ Общества 1 р., для постороннихъ лицъ и учреждений 5 р. Отдѣльный номеръ 45 к. За перемѣну адреса 25 к.

Плата за объявленія: годовыя, начиная съ любого номера. На обложкѣ: вторая стран., 1 стр. 120 р. 1/2 стр. 80 р. 1/4 стр. 60 р. третья страница " 100 " " 60 " " 40 " четвертая страница " 160 " " 100 " " 75 " Впереди текста " 100 " " 75 " " 50 " Позади текста " 80 " " 60 " " 40 "

Разовыя объявленія: 1 стр. 20 р., 1/2 стр. 12 р., 1/4 стр. 8 р. Мелкія объявленія: годовыя по 40 к. за строку петита въ 4 столбца и разовыя по 10 к.

За объявленія по особому заказу взимается повышенная плата по соглашенію. Разсылка объявленій, не превышающихъ 1 лота, принимается по 1 р. 50 к. за 100 экземпляровъ.

Подписка принимается на журналъ и объявленія въ Харьковѣ, Петровскій переулокъ, д. № 18.

3-3

Открыта подписка на 1907 годъ

НА ЕЖЕМѢСЯЧНЫЙ

научно-популярный и педагогическій журналъ

ЕСТЕСТВОЗНАНІЕ и ГЕОГРАФІЯ.

(Годъ X-й.)

Выходитъ ежемѣсячно, за исключеніемъ двухъ лѣтнихъ мѣсяцевъ (іюня—іюля), книжками въ 5—6 печатныхъ листовъ.

Журналъ ОДОБРЕНЪ Ученымъ Комитетомъ Министерства Народнаго Просвѣщенія для фундаментальныхъ библиотекъ всѣхъ среднихъ учебныхъ заведеній и для учительскихъ библиотекъ, учительскихъ институтовъ и семинарій и городскихъ училищъ; Ученымъ Комитетомъ Министерства Земледѣлія и Государственныхъ Имуществъ ОДОБРЕНЪ за всѣ годы существованія и допущенъ въ будущее время въ библиотeki подвѣдомственныхъ Министерству учебныхъ заведеній.

Журналъ ставитъ себѣ задачей удовлетворять научному интересу читателей въ области естествознанія и географіи, а также способствовать правильной постановкѣ и разработкѣ вопросовъ по преподаванію естествознанія и географіи. Въ журналѣ имѣются отдѣлы: 1) научно-популярныя статьи по всѣмъ отраслямъ естествознанія и географіи, статьи по вопросамъ преподаванія естествознанія теоретическаго и прикладнаго (садоводство, пчеловодство и т. под.) и географіи; 2) акваріумъ и терраріумъ; 3) библиографія (обзоръ русской и иностранной литературы по естествознанію и географіи); 4) хроника; 5) смѣсь; 6) вопросы и отвѣты по предметамъ программы.

Весьма желательно установленіе живой связи между лицами, стоящими у дѣла преподаванія, и журналъ ставитъ себѣ цѣлью содѣйствовать этому. Редакція проситъ лицъ, завѣдующихъ учебными заведеніями, земскія управы и училищныя совѣты высылать въ редакцію отчеты по училищному дѣлу.

Въ журналѣ были помѣщены статьи: И. Я. Акинѣева, А. П. Артари, проф. П. И. Бахметьева, Л. И. Бородовскаго, проф. А. Э. Бравдта, В. В. Богданова, П. Вольногорскаго, Н. Н. Вакуловскаго, проф. С. П. Глазенапа, М. И. Голенкина, проф. А. С. Догеля, М. И. Демкова, Л. Н. Елагина, Е. В. Жадовскаго, Б. М. Житкова, В. Р. Заленскаго, проф. Н. Ю. Зографа, Н. Э. Золотницкаго, проф. Н. Э. Кашенко, проф. Н. И. Кузнецова, проф. И. А. Каблукова, проф. Н. М. Кулагина, Г. А. Кожевникова, М. А. Кожевниковой, проф. А. П. Краснова, М. Э. Мендельсона, С. П. Меча, Г. А. Надсона, А. М. Никольскаго, К. Д. Носилова, проф. А. П. Павлова, А. Н. Рождественскаго, проф. В. В. Сапожникова, К. А. Сатунина, К. К. Севтъ-Илера, М. М. Сіязова, В. И. Талиева, проф. К. А. Тимирязева, проф. А. А. Тихомирова, П. Р. Фрейберга, проф. Н. А. Холодковскаго, проф. В. М. Шимкевича, П. Ю. Шмидта, Э. В. Эриксона и нѣкоторыхъ друг.

Подписная цѣна: на годъ съ доставкой и пересылкою 4 руб. 50 коп., безъ доставки 4 руб.; на полгода съ пересылкою и доставкой 2 руб. 50 коп.; за границу 7 руб. За ту же цѣну можно получать журналъ за 1903, 1904 и 1905 гг.; за остальные годы (1896—1902), по 3 руб. 50 коп. за каждый годъ съ перес. Выписывающіе всю серію за 10 лѣтъ платятъ 35 руб. съ перес. Книжки журнала въ отдѣльной продажѣ стоятъ 75 коп. каждая.

Книжные магазины, доставляющіе подписку, могутъ удерживать за комиссію и пересылку денегъ только 20 коп. съ cadaго годового полнаго экземпляра.

Подписка въ разсрочку отъ книжныхъ магазиновъ не принимается.

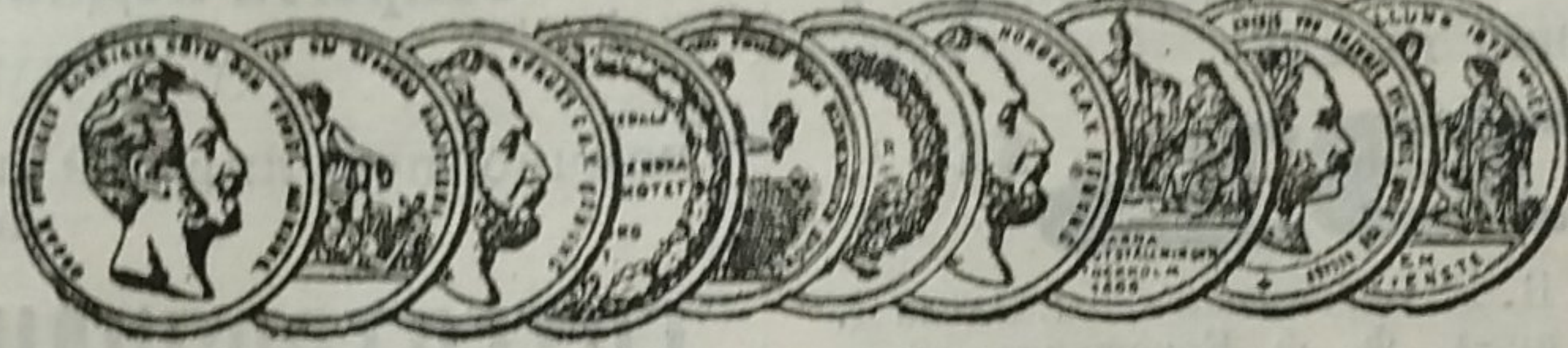
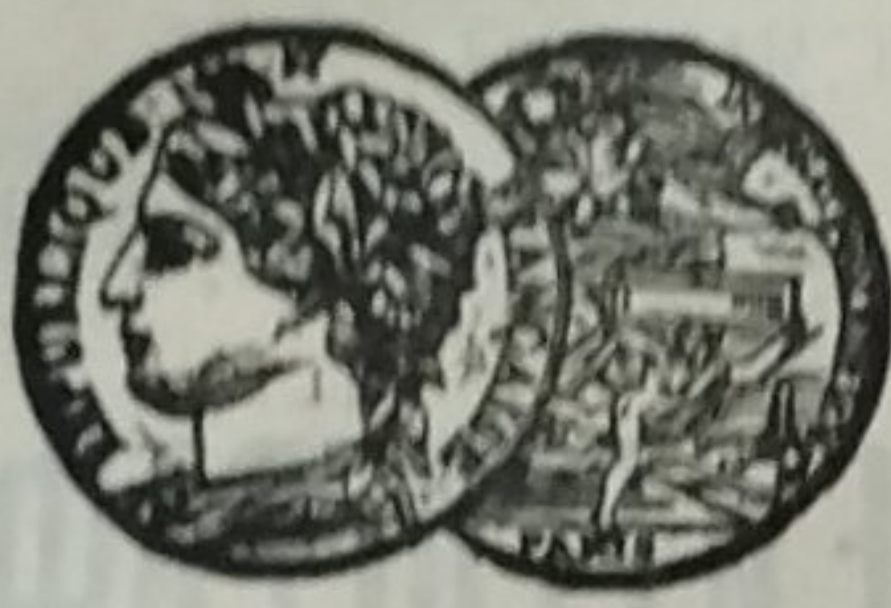
При непосредственномъ обращеніи въ контору допускается разсрочка: для городскихъ и иногороднихъ подписчиковъ съ доставкой—при подпискѣ 2 руб. 50 коп. и къ 1 іюня 2 руб.

Для городскихъ подписчиковъ въ Москвѣ безъ доставки допускается разсрочка по 1 руб. въ мѣсяць съ платежомъ—въ началѣ января, въ началѣ марта, въ началѣ мая и, наконецъ, въ началѣ августа.

Другихъ условій разсрочки не допускается.

Контора редакціи: Москва, Донская ул., д. Даниловой.

Редакторъ-издатель М. П. Варавва.



АКЦИОНЕРНОЕ ОБЩЕСТВО
МАШИНОСТРОИТЕЛЬНЫХЪ ЗАВОДОВЪ

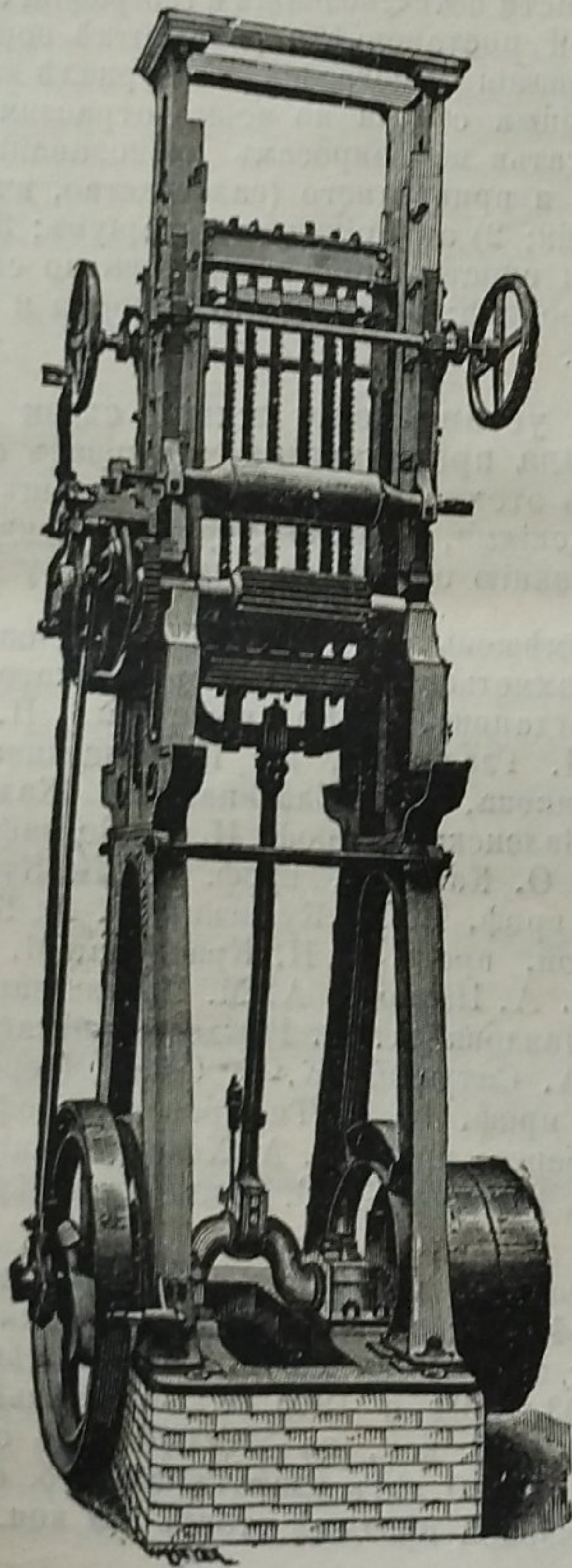
І. и К. Г. ВОЛИНДЕРА

ВЪ СТОКГОЛЬМЪ—ШВЕЦІЯ.

Основано въ 1844 году.

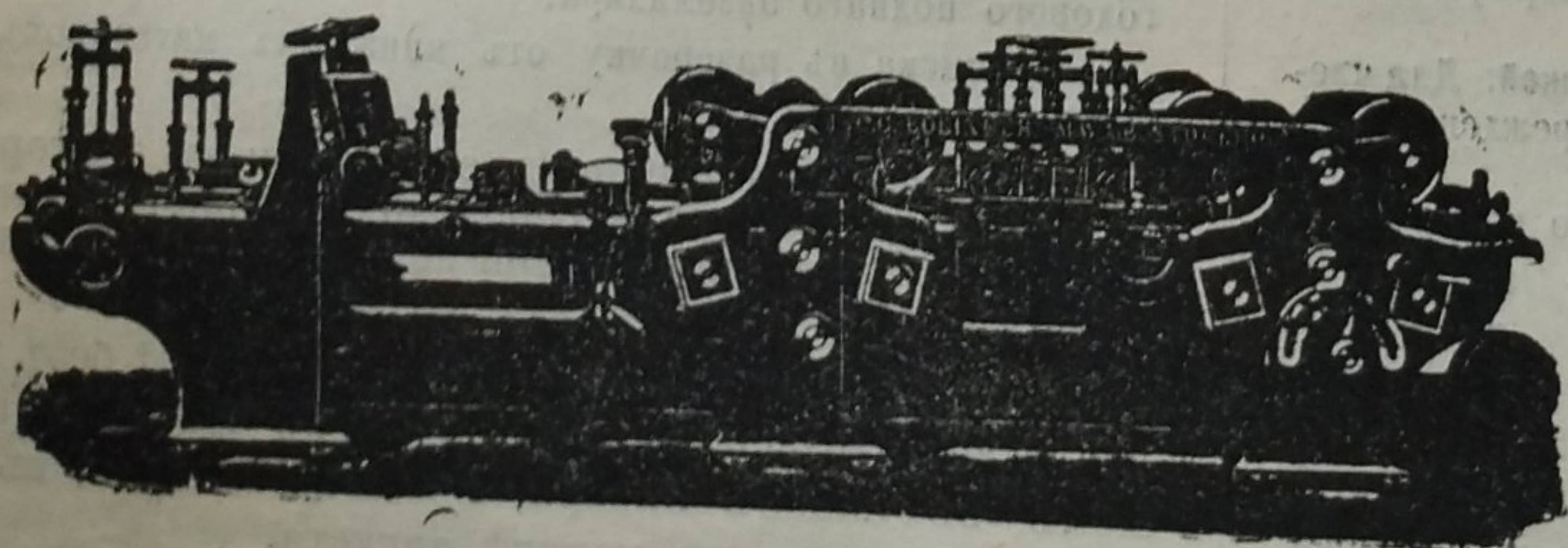
МАШИНЫ

ДЛЯ ОБРАБОТКИ ДЕРЕВА.



Строгальные станки новѣйшей конструкции и недостигнутой еще по сіе время производительности изготовляются въ болѣе чѣмъ 30 величинъ. Съ нашимъ строгальнымъ станкомъ № 12 была достигнута производительность въ 100000 футъ или 43000 аршинъ гребня и паза въ теченіе 10 час.

Высшая награда «GRAND-PRIX» на всемирной выставкѣ въ Парижѣ 1900 г.



КОНТОРА

въ С.-Петербургѣ — Васил.
Островъ, 9-я линия, № 4,
Техническая контора
Ад. Кьельгрекѣ.

Заводъ въ СТОКГОЛЬМЪ—ШВЕЦІЯ.