

ЛѢСОПРОМЫШЛЕННЫЙ ВѢСТНИКЪ.

ЖУРНАЛЪ ЛѢСНОГО ХОЗЯЙСТВА, ЛѢСНОЙ ПРОМЫШЛЕННОСТИ И ТОРГОВЛИ ЛѢСОМЪ.
ВЫХОДИТЬ ЕЖЕНЕДЕЛЬНО.

Подписная цѣна съ доставкой и пересылкой: на годъ—шесть рублей и на полгода—четыре рубля; отдѣльные номера по 25 коп.

За напечатаніе объявленій на послѣднихъ страницахъ взимается за одинъ разъ: за цѣлую страницу—30 руб., за $\frac{1}{2}$ страницы—20 руб., за $\frac{1}{4}$ страницы—12 руб., за $\frac{1}{8}$ страницы—8 руб. и за строку петита въ 25 буквъ—20 к. При повтореніи дѣлается скидка по особому тарифу Редакціи. За пересылку отдѣльныхъ объявленій, вѣсомъ до 1 лота, взимается по 70 коп. и по 35 коп. за каждый добавочный лотъ, съ каждой сотни экземпляровъ. За перемѣну адреса уплачивается 60 коп.

Подписка принимается въ конторѣ Редакціи и въ извѣстныхъ книжныхъ магазинахъ. Объявленія принимаются въ конторѣ Редакціи и конторахъ объявленій Петербурга и Москвы.

Адресъ Редакціи и Конторы: Москва, Петровске-Разумовское.

Статьи, присылаемыя для напечатанія, могутъ въ случаѣ надобности подвергаться сокращеніямъ и измѣненіямъ. Статьи, присылаемыя безъ обозначенія условій гонорара, считаются бесплатными. Статьи, признанныя Редакціей неудобными для напечатанія, сохраняются 3 мѣсяца и возвращаются авторамъ за ихъ счетъ. О присылаемыхъ въ Редакцію новыхъ книгахъ даются въ журналѣ отзывы или помѣщаются объявленія.

Редакція открыта ежедневно, кромѣ праздничныхъ дней, отъ 11 до 4 часовъ дня. Для личныхъ объясненій редакторъ принимаетъ по субботамъ отъ 6 до 7 час. вечера и по воскресеньямъ отъ 1 до 2-хъ часовъ дня.

№ 10—11.

15-го МАРТА.

1907 г.

СОДЕРЖАНІЕ.

Около лѣса. А. Г. Потаюка. — Охота въ Забайкальи и ея значеніе для населенія. (Окончаніе). Д. С. Пономарева. — Водный транспортъ лѣса. С. А. Б. — Лѣсоторговый отдѣлъ. Казенный лѣсной доходъ за 1906 г. — О томъ, какъ иногда проходятъ торги на продажу лѣса изъ казенныхъ дачъ. Свободнаго наблюдателя. — Кременчугъ. И. Я. — Кіевская ярмарка въ связи съ лѣснымъ рынкомъ. О. О. Гриневича. — Астрахань. — Казань. — Ново-Николаевскъ. — Хроника. Запасы лѣсныхъ сѣмянъ къ февралю 1907 г. — Свѣтящіеся листья. С. А. Б. — Забастовка лѣсорбочихъ въ Архангельскѣ. — Населеніе Москвы. — Объ одновременной вырубкѣ и расчисткѣ лѣсовъ. — Новые книги. — Справочный отдѣлъ. Предстоящіе торги и поставки. — Объявленія.

Около лѣса.

„Земли и воли!“ — Вотъ кличъ, который разносился по всей Россіи и который только въ самое послѣднее время заглушился еще болѣе грознымъ и болѣе отчаяннымъ крикомъ: „хлѣба“!..

Голодъ, охватившій половину Россіи, не тормозитъ, однако, хода административной машины и, между прочимъ, не мѣшаетъ навязать населенію то или иное разрѣшеніе важнѣйшаго вопроса настоящаго времени — земельного; орудуютъ землеустроительныя комиссіи, распродаютъ казенныя и удѣльныя земли, идетъ „раскрѣпощеніе отъ общины“... словомъ, — музыка играетъ, штандартъ скачетъ и легковѣсныя души витаютъ въ эмпиреяхъ... Эта землеустроительная горячка перебралась и на Кубань, гдѣ также былъ выдвинутъ на ближайшую очередь земельный вопросъ, долгіе годы лежавшій подъ сукномъ.

Дѣло въ томъ, что все казачье населеніе Кубанской области раздѣляется на сыновъ и пасынковъ, съ подраздѣленіемъ первыхъ на любимыхъ и нелюбимыхъ.

Не вдаваясь въ детальное разсмотрѣніе земельныхъ отношеній въ разныхъ районахъ области, такъ какъ это не имѣетъ прямого отношенія къ настоящей замѣткѣ, въ которое представленіе объ этихъ отношеніяхъ можно составить изъ слѣдующаго рѣзкаго примѣра: настоящіе сыны, сыны любимые, имѣютъ надѣль по 15—20 дес.

хорошей земли, удобной для сельскохозяйственнаго пользованія; нелюбимые сыны довольствуются 8—10 дес. земли качествомъ похуже; пасынки же получили по 2—3 дес. совсѣмъ плохой земли, на которой „Богъ его знаетъ — чи уродитъ, чи не уродитъ“... Я здѣсь говорю только объ удобной землѣ, болѣе или менѣе годной для сельскохозяйственнаго пользованія, совершенно оставляя въ сторонѣ тѣ чегарники, горы и лѣса, которые въ изобиліи даны нелюбимымъ сынамъ и пасынкамъ въ дополненіе къ чистой землѣ. Весьма понятно, что „пасынки казачества“, переселенные изъ равнинъ въ горы, покрытыя лѣсами, почти не получивъ чистой земли, растерялись въ новой, непривычной для нихъ обстановкѣ. Земли нѣтъ, — все занято лѣсомъ — густой, дремучій, мрачный...

А пока новые поселенцы оглядывались да одумывались, да по русскому обычаю чесали себѣ въ затылкѣ — анъ и оставшіяся отъ горцевъ обширныя поляны уже уплыли между пальцами: тамъ пошелъ папоротникъ, тамъ появились заросли густого грушняка, тамъ заблѣлъ осинникъ, и вездѣ и всюду — тернъ, тернъ и тернъ... При такихъ условіяхъ взоры новопоселенцевъ по необходимости направились къ тому же старому, угрюмому лѣсу, который заполонилъ всю землю и подступилъ къ самой станицѣ.

И вотъ началась борьба съ лѣсомъ, борьба неорганизованная, беспорядочная и потому безплодная и

безплодная... Началась рубка... Выбирались самыя лучшія деревья, по невозможнѣйшимъ дорогамъ дотаскивались до ближайшаго рынка и тамъ обмѣнивались на гроши... Рубили на захватъ—кто, гдѣ и что попадетъ...

Вскорѣ это хищничество „въ розницу“ смѣнилось хищеніемъ „оптомъ“: налетѣли лѣсопромышленники и стали заготовлять десятки тысячъ шпаль; все, что не годилось на шпалы, выбрасывалось.

И теперь, когда эта шпальная вакханалія окончилась, во многихъ мѣстахъ еще можно видѣть настоящія „шпальныя кладбища“ съ горами отбросовъ, щепы и опилокъ. Прошли десятки лѣтъ, и населеніе горныхъ станицъ очутилось лицомъ къ лицу передъ грознымъ вопросомъ—„что же дальше“?

Земли (чистой) не прибавилось, лѣсъ истощенъ, возить и продавать, кромѣ дровъ, нечего...

Но хуже всего то, что и этой „неудобной“ земли многія станицы не получили полностью и давно уже отправляли ходатайство за ходатайствомъ о дополнительномъ надѣленіи ихъ землею, въ надеждѣ получить эту землю или въ степной, хлѣбородной полосѣ, или же изъ войсковыхъ лѣсныхъ дачъ—съ хорошимъ лѣсомъ, сулящимъ еще на нѣсколько лѣтъ хотя бы кусокъ хлѣба. И много лѣтъ прошло, и много бумаги было исписано, прежде чѣмъ обездоленнымъ казакамъ-горцамъ суждено было увидѣть хотя частичное удовлетвореніе ихъ завѣтныхъ думъ и желаній.

1 декабря 1906 г. въ г. Екатеринодарѣ была созвана землеустроительная комиссія, наименованная въ память „давно минувшихъ дней“—„Войсковой радой“.

Изъ всѣхъ станицъ Кубанской области были собраны депутаты (по 2 отъ станицы, всего болѣе 500 чел.), которымъ и предложено было, по мѣрѣ возможности разрѣшить земельный вопросъ и хоть немного сгладить разницу между сынами и пасынками.

Здѣсь, конечно, не мѣсто распространяться, насколько успѣшно рада справилась съ поставленной ей задачей. Насъ интересуетъ рѣшеніе рады постольку, поскольку оно захватываетъ лѣсо-хозяйственный вопросъ. Послѣ долгихъ препирательствъ рѣшено было уступить „пасынкамъ“ около 40 тыс. дес. хорошей земли въ степной полосѣ области, а остальную, недостающую до нормальнаго надѣла часть вырѣзать изъ войсковыхъ запасныхъ участковъ, расположенныхъ въ горахъ и сплошь покрытыхъ лѣсомъ. Кромѣ того и „сыны“—черноморцы получили въ горахъ дополнительные надѣлы въ количествѣ многихъ десятковъ тысячъ десятинъ. За недостаткомъ же запасныхъ участковъ, въ надѣлъ станицамъ отрѣзываются части двухъ цѣльныхъ войсковыхъ лѣсныхъ дачъ (Махшевской и Бѣлорѣченской), расположенныхъ близъ г. Майкопа,— всего около 24 тыс. дес.

Такимъ образомъ, при новомъ земельномъ устройствѣ казачьяго населенія области, въ пользованіе населенія опять отводятся сотни тысячъ десятинъ лѣса. И невольно поднимается вопросъ, неужели и эти сотни тысячъ десятинъ лѣса будутъ брошены на произволь судьбы и полуголоднаго населенія? Неужели и эти

сотни тысячъ десятинъ будутъ служить объектомъ хищничества и обирательства со стороны мелкихъ и крупныхъ лѣсопромышленниковъ? И неужели черезъ новый десятокъ лѣтъ населеніе горныхъ станицъ снова очутится передъ обглоданными пнями безъ земли и лѣса?!

Лѣсное хозяйство настолько сложное и экстенсивное, что совершенно не подѣ силу такому мелкому владельцу, какъ общество какой-нибудь станицы, заброшенной судьбой на берега Нефтянки или Цеце, которая въ распутицу нерѣдко сидитъ безъ хлѣба.

Давать бѣднымъ горнымъ станицамъ лѣса съ тѣмъ, чтобы впослѣдствіи навязать имъ обязанность вести лѣсное хозяйство, расчетъ слишкомъ близорукій и проблематичный. Бросить же эти лѣса на произволь судьбы было бы слишкомъ жестоко, какъ по отношенію къ населенію, такъ и по отношенію къ лѣсу.

Населенію нужна земля. Его душа изнываетъ по этой землѣ, по возможности самому сѣять „свой“ хлѣбъ, чтобы не возить этотъ хлѣбъ за 50—70 верстъ. За 40 лѣтъ жизни подъ тяжелымъ гнетомъ окружающаго лѣса населеніе пропиталось нелюбовью, а можетъ быть и ненавистью къ лѣсу. И въ настоящее время нѣтъ никакихъ данныхъ, чтобы это отношеніе перемѣнилось или перемѣнится къ лучшему въ ближайшемъ будущемъ. Лѣсъ былъ и остается врагомъ, съ которымъ необходима долгая и упорная борьба. А силъ теперь, какъ и прежде, нѣтъ...

И неизбежно начнется опять лѣсоистребительная горячка—безъ цѣли, безъ результата... Жители набросятся на доставшійся имъ „хорошій лѣсокъ“... И потянутся со всѣхъ сторонъ изможденные горскіе бычки съ этимъ лѣсомъ на базары, гдѣ, вслѣдствіе чрезмѣрнаго скопленія, цѣна на лѣсъ понизится до минимума и тамъ, гдѣ слѣдовало бы выручать рубли, будутъ выручаться гривенники... Появятся опять промышленники разныхъ ранговъ и къ старымъ шпальнымъ кладбищамъ прибавится цѣлый рядъ новыхъ... А тамъ... Опять чесанье въ затылкѣ, опять грозный, недоумѣвающий вопросъ—„что же дальше“?..

Поставленное въ невыносимо тяжелыя условія населеніе горныхъ станицъ не можетъ долго раздумывать, что и какъ сдѣлать, чтобы наилучшимъ и наивыгоднѣйшимъ образомъ использовать доставшійся ему лѣсъ, такъ какъ передъ нимъ слишкомъ грозно встаетъ вопросъ о насущномъ хлѣбѣ, о „справѣ на службу“. При той же недоступности образованія, какая господствуетъ во всей Россіи, и въ частности въ Кубанской области, населеніе прямо таки не въ состояніи сознательно и вдумчиво отнестись къ своему положенію.

У населенія одна задача, одно страстное желаніе—„долой лѣсъ, дайте землю“! Какимъ образомъ, съ пользой или безъ пользы будетъ сведенъ лѣсъ,—этотъ вопросъ мало интересуетъ его. „Дайте земли“!.. И вотъ на смѣну лѣсоистребителей перваго порядка (лѣсопромышленниковъ) являются лѣсоистребители иныя—плантаторы, которые арендуютъ у станицъ на долгій срокъ лѣсныя участки, съ обязательствомъ расчистки и съ обращеніемъ лѣса въ пользу корчевщика. Резуль-

таты получаютъ двойкіе: если лѣсъ окупаютъ корчевку, плантаторъ корчуетъ, и въ концѣ аренднаго срока населеніе получаетъ чистую землю, хотя и порядкомъ-таки истощенную многолѣтними посѣвами табаку. Если же лѣсъ не окупаютъ корчевки, населеніе получаетъ грошовую неустойку и... больше ничего.

Впрочемъ бываетъ еще и третій случай: если участокъ очень выгоденъ для плантатора и этотъ послѣдній не надѣется, что ему отдадутъ его на новый срокъ, плантаторъ выкорчевываетъ только такое количество земли, какое ему безусловно необходимо; за невыкорчеванную же землю платитъ обществу грошовую неустойку. А такъ какъ общество всегда съ удовольствіемъ заарендовываетъ невыкорчеванные участки, то плантаторъ арендуетъ свой участокъ на новый срокъ,—опять по грошовой цѣнѣ, при грошовыхъ неустойкахъ. При такихъ сдѣлкахъ лѣсъ не играетъ ни какой роли и способенъ только понизить цѣну земли.

Изъ всего изложеннаго видно, что въ горныхъ станицахъ, юрты которыхъ почти сплошь заняты лѣсомъ, о лѣсномъ хозяйствѣ не можетъ быть и рѣчи; его нѣтъ. Есть только хищничество! Нѣтъ эксплуатаціи лѣса,—есть только война съ нимъ. Наконецъ, нѣтъ лѣсного капитала, а есть только „одно несчастье съ лѣсомъ“.

Я думаю, что дѣло не будетъ обстоять лучше и съ тѣми сотнями тысячъ десятинъ лѣса, которыя достались въ надѣлъ богатымъ черноморскимъ станицамъ. Будь эти лѣсные надѣлы расположены поближе къ станицамъ,—можетъ быть, эти зажиточныя, а въ большинствѣ случаевъ—богатыя станицы и завели бы въ своихъ лѣсахъ какое-либо хозяйство, тѣмъ болѣе, что въ своихъ юртахъ у нихъ совершенно нѣтъ лѣса. Но врядъ ли задумаютъ они вводить лѣсное хозяйство въ участкахъ, отстоящихъ иногда на сотни верстъ отъ станицы. Кромѣ того, при такой отдаленности этихъ лѣсовъ и ихъ сравнительно малой доходности, лѣсное хозяйство въ нихъ возможно только при условіи соединенія надѣловъ нѣсколькихъ станицъ въ одну хозяйственную группу, съ объединенной администраціей. Но такое пониманіе своихъ интересовъ и сознаніе зависимости ихъ отъ интересовъ другихъ сосѣднихъ станицъ требуютъ уже довольно высокой степени культуры, предполагать которую въ населеніи области нѣтъ особенныхъ данныхъ.

Если же каждая станица будетъ „хозяйствовать“ въ своихъ лѣсахъ на свой страхъ и рискъ, то тутъ въ короткій срокъ придется столкнуться съ полнѣйшимъ расхищеніемъ лѣса, съ тою только разницей, что здѣсь расхищеніе будетъ произведено не хозяевами, которые за дальностью разстоянія врядъ ли поѣдутъ сюда, а населеніемъ близъ лежащихъ станицъ и селеній.

Даже изъ этого небольшого „наброска штрихами“ можно сдѣлать почти безошибочный выводъ, что станичное лѣсное хозяйство, обнимающее сотни тысячъ десятинъ самаго разнообразнаго лѣса, обречено на гибель и притомъ гибель бесплодную—и въ настоящемъ и въ недалекомъ будущемъ.

Повторяю, населеніе горныхъ станицъ Закубанскаго края настолько неразвито, настолько задавлено безысходной нуждой, такъ много соковъ вытягиваютъ изъ него военная служба и всякія „казачьи“ повинности, что, предоставленное самому себѣ, оно не будетъ задумываться надъ разрѣшеніемъ сложнаго лѣсохозяйственнаго вопроса,—ему некогда....

Оно просто разрубитъ доставшійся ему Гордіевъ узель, а тамъ.... что Богъ дастъ!... Поэтому крайне необходимо воздѣйствіе и помощь, долженствующія придти откуда-то извнѣ, чтобы помочь населенію разобраться въ сложныхъ вопросахъ лѣсного хозяйства: что нужно ликвидировать,—то ликвидировать съ наибольшею возможной пользой; что необходимо продолжать,—то продолжать и развивать въ направленіи, сулящемъ наивыгоднѣйшіе результаты.

Безъ сомнѣнія, нѣтъ ничего законнѣе, какъ стремленіе мѣстнаго населенія имѣть чистую землю. Но и этому стремленію существуетъ извѣстный предѣлъ. Тамъ, гдѣ послѣ сведенія лѣса могутъ образоваться смывы и сползанія почвы или гдѣ почва по своему составу и структурѣ не годится для немедленнаго обращенія ея подъ сельско-хозяйственное пользованіе и гдѣ для приведенія ея въ такое состояніе потребуется много времени, труда и денегъ, въ такихъ мѣстахъ лѣса безусловно должны быть сохранены. Другими словами, вполне сочувствуя мѣстному населенію въ его стремленіи къ землѣ и даже понимая его ненависть къ лѣсу, все же необходимо твердо и сознательно установить тотъ фактъ, что лѣсное хозяйство въ юртахъ станицъ Закубанскаго края *должно остаться* и въ будущемъ. И съ этимъ необходимо считаться какъ самому населенію, такъ и тѣмъ „кому сіе вѣдать надлежитъ“. А разъ это такъ, разъ лѣсное станичное хозяйство волей-неволей должно продолжать свое существованіе,—необходимо придти къ нему на помощь.

Помощь же можетъ быть оказана какъ государствомъ, такъ и войскомъ. Государственная помощь можетъ выразиться въ организаціи общедоступнаго, бесплатнаго образованія, въ предоставленіи населенію большей свободы въ развитіи самодѣятельности, въ облегченіи воинской повинности, проведеніи и улучшеніи дорогъ и пр. Войско же должно помочь станицамъ въ сложныхъ вопросахъ хозяйства путемъ ассигнованія средствъ на раскорчевки и меліорации (для доведенія чистаго паевого надѣла до извѣстной нормы), проведенія въ сѣрую казачью массу необходимыхъ сельско-хозяйственныхъ знаній, обученія этой сѣрой массы наиболѣе продуктивному использованию имѣющихся громадныхъ запасовъ древесины и пр.

Съ нѣкоторыми данными о положеніи хозяйства вообще, а главнымъ образомъ лѣсного, въ станицахъ Закубанскаго края, а также съ тѣмъ, что можетъ быть сдѣлано для улучшенія быта этого населенія, волею судебъ связаннаго съ лѣсомъ,—мнѣ бы хотѣлось познакомить въ одной изъ слѣдующихъ замѣтокъ.

А. Потаюкъ.

Майкопъ, Куб. обл.

Охота въ Забайкальи и ея значеніе для населенія.

(Окончаніе.)

Осенью по первому снѣжку, а особенно въ гололедь волки приносятъ большой вредъ жвачному населенію лѣса. Конечно, больше отъ нихъ страдаетъ прибылая за лѣто молодь, какъ наиболѣе слабая. Каждый годъ въ рѣдкомъ забайкальскомъ селеніи не ловятъ нѣсколькихъ дикихъ козъ, пригнанныхъ волками. Несчастное животное, спасаясь отъ волчьихъ зубовъ, бѣжитъ въ селеніе и гибнетъ также, попадая изъ огня да въ полымя. Я осматривалъ тушки многихъ загнанныхъ волками въ селенія козуль. Онѣ всегда сильно избитыя, въ большихъ, а нерѣдко сплошныхъ, кровоподтекахъ. Спасаясь отъ врага, козуля бѣжитъ во всю, скользитъ и падаетъ на бѣгу, вскакиваетъ и снова бѣжитъ, при первомъ неудобномъ скачкѣ снова скользитъ и бьется такъ до тѣхъ поръ, пока есть надежда найти или устойчивую почву, или новыя силы бѣжать, а потерявъ ее, направляется въ селеніе, инстинктомъ чувствуя, что ея преслѣдователь туда не пойдетъ. Она, можетъ быть, предчувствуетъ, что и тамъ ее ждетъ гибель, но она все же выгадываетъ нѣсколько времени жизни и волчьи зубы мѣняетъ на орудія человѣческой культуры—ножъ или пулю.

Разсмотрѣвъ условія животной жизни за Байкаломъ, попробую составить отчетъ, что даетъ лѣсной промыселъ населенію области, и какіе способы охоты примѣняются мѣстными промышленниками.

Собственно добываются за Байкаломъ слѣдующія животныя: соболь, солонгой, выдра, лиса, медвѣдь, росомаха, рысь и дикая кошка, бѣлка (зайца не бьютъ), горностай, байбокъ, кабанъ, изюбрь, лось, козуля, кабарга, сайгакъ и дрофа, утка, гусь, тетеревъ, рябчикъ, сѣрая и бѣлая куропатка.

Изъ числа перечисленныхъ животныхъ, главное промышленное значеніе для населенія составляютъ соболь и бѣлка. Все же остальное только подспорье или къ промыслу, или въ своемъ домашнемъ обиходѣ, такъ какъ является случайнымъ пользованіемъ при главныхъ добычахъ охоты.

Изъ числа населенныхъ мѣстъ Забайкалья считаются самымъ глухимъ угломъ поселки Укырь и Шакой съ лежащимъ близъ нихъ Мензинскимъ карауломъ. Эти поселенія расположены въ вершинѣ р. Мензы вдоль Монгольской границы. Живутъ люди тамъ особнякомъ, такъ какъ только зимой по льду р. Мензы они могутъ проѣхать или въ городъ Верхнеудинскъ, или въ большіе поселки на р. Чикоѣ. Лѣтомъ же въ поселкахъ существуетъ только верховая тропа. Судья и др. администрація ѣздитъ туда только два раза въ годъ лѣтомъ и зимой, лѣтомъ туда пробираются верхомъ, а оттуда спускаются по Мензѣ въ лодкѣ до р. Чикоя къ селу Байхарову, а зимой по льду Мензы и то на особо высланныхъ равнѣ подставныхъ лошадяхъ. Къ этимъ селеніямъ близко подходитъ большой узелъ Яблонова хребта, дающій начало цѣлой серіи большихъ и малыхъ рѣкъ: съ западной стороны Мензѣ, Шакою, Мед-

вѣжъей, Большой, Бурколу, Асакану, Куналею, Чикою, Чикокою и др., а съ восточной р. Онону съ безчисленными его притоками. Другихъ поселеній кромѣ этихъ по Яблонову хребту и Монгольской границѣ нѣтъ на сотни верстѣ. Лишь мѣстами разбросаны тамъ-самъ золотые прииски, обыватели которыхъ всегда временные и охотой какъ промысломъ не занимаются и потому значенія въ разсматриваемомъ мною вопросѣ не имѣютъ.

Такимъ образомъ изъ всего сказаннаго, принявъ во вниманіе, что пахотныхъ земель у нихъ очень мало да и имѣются онѣ по хребтамъ въ неудобныхъ мѣстахъ, видно, что жители Укырь-Шакайскаго общества самой природой поставлены въ необходимость добывать себѣ пропитаніе охотой.

Вотъ что говоритъ объ охотѣ въ этомъ захолустѣ старый охотникъ, крестьянинъ селенія Унырь Арефій Емельяновъ.

„Насъ по Укыру въ двухъ поселкахъ крестьянъ до 200 домовъ, да въ Мензинскомъ караулѣ казаковъ домовъ до 300. Населеніе всѣхъ этихъ поселковъ мѣшанное изъ семейскихъ и сибиряковъ, большею частью раскольники разныхъ толковъ и православные. Если бы не охота, то намъ и кормиться было бы нечѣмъ. Охотничьи ухожи у насъ, какъ въ своихъ мѣстахъ, такъ и въ Монголіи, хорошіе,—много кедровниковъ, сплошь горные хребты высокіе съ массой гольцевъ; мѣста глухія, а поэтому еще и теперь всякаго звѣря водится порядочно. У насъ водятся лось, изюбрь, коза, кабарга, медвѣди черный, чалый и сѣрый, росомаха, рысь, дикая кошка, волкъ, лиса, соболь, бѣлка и лѣтяга солонгой, тарбаганъ, кабанъ, барсукъ, горностай, желтая ласочка (ее не покупаютъ); изъ птицъ: глухарь, рябчикъ, бѣлая и сѣрая куропатка и попадаетъ бѣлый тетеревъ“.

На промыселъ идутъ артелями отъ 3 до 8 челов., и каждая артель идетъ всегда въ одни и тѣ же мѣста, гдѣ имѣются у нихъ зимовья и ловушки. Казаки караула ходятъ въ Монголію до р. Иро и по ней и крестьянъ туда не пускаютъ, а наши крестьяне частью промышленляютъ по Яблонову по свою сторону и по другую, заходя и въ Монголію по Онону. Сами монголы не охотники, и мы съ ними живемъ мирно и отъ нихъ никогда притѣсненія не имѣли.

„Главный нашъ промыселъ соболь и бѣлка. Бѣлковать промышленники уходятъ съ Покрова и до Казанской. Бьютъ бѣлку съ собакой. Если во время бѣлкованья собака подниметъ соболя, то бьютъ и его, какъ добычу случайную. Специально же на соболей уходятъ послѣ Казанской, отдохнувъ и переснарядившись дома послѣ бѣличьяго промысла“.

Соболиный промыселъ болѣе продолжительный,—отъ Казанской до Рождества. Артель охотниковъ, уходящая за соболями, беретъ большой запасъ провизіи, собакъ, ружья и сѣть. На ружье соболя бьютъ мало. Поднятый на жировѣ собакою, онъ спѣшитъ добратся землею до знакомыхъ ему каменныхъ розсыпей. Если собаки его на ходу начнутъ догонять, то онъ поднимается на дерево и тутъ безъ хлопотъ подоспѣвшие

охотники бьютъ его изъ мелкокалиберной винтовки пулькой, но если онъ успѣетъ добраться до розсыпи до собакъ, то добыть его стоитъ не мало труда. Добѣжавшіе къ укывшей соболя розсыпи, собаки лаемъ покажутъ охотнику, гдѣ добыча ихъ скрылась; тогда охотники снимаютъ всегда находящуюся при нихъ мелкую прочную сѣтку и ею закрываютъ всѣ кажущіеся изъ розсыпи выходы. Сѣть бываетъ шириною отъ 1 до 1½ арш. и длин. отъ 50 до 100 саж.; по ней насажены небольшіе колокольчики и бубенчики. Закрывъ сѣтью выходы, охотники и собаки располагаются кругомъ розсыпи основательно и по возможности удобно; разводятъ огонь и ждутъ выхода звѣрюги. Ждать приходится долго и требуется быть на чеку постоянно и день и ночь. Если соболя попалъ въ первую попавшуюся розсыпь, то все же онъ терпитъ дня 3—4, а если онъ попалъ на свое гайно, гдѣ есть запасы пищи, то выдерживаетъ тамъ до недѣли. Когда же наконецъ голодъ или жажда вынудятъ его выдти изъ норы, то онъ, потихоньку подобравшись къ выходу, смаху быстро выскакиваетъ наружу, ударяется въ сѣтку, она натягивается,—соболя бросается изъ стороны въ сторону и запутывается въ сѣти. При этомъ, конечно, колокольчики и бубенчики звенятъ, и внимательные собаки и охотники спѣшатъ къ соболю, увеличивая его испугъ и способствуя его опутыванію. Но если охотники и собаки очень утомлены или недостаточно бдительны, то соболя изъ-подъ сѣти уходитъ и тогда на него облава не всегда приводитъ къ благопріятному концу. Изъ сѣти соболя вынимаютъ почти всегда живымъ, если собака не успѣетъ напасть на него до прихода охотника.

Описанный способъ охоты очень труденъ и мало добычливъ. Самая главная добыча получается въ соболиномъ промыслѣ на ловушки. Соболя—звѣрь всеядный; онъ ѣстъ ягоды рябины, голубики, земляники, рыбу, мышей, пищухъ, бѣлку, солонгая и разныхъ птицъ, но любитъ особенно бѣлыхъ куропатокъ. водится онъ по верхотинамъ рѣчекъ и ручьевъ, въ глухихъ малопроходимыхъ мѣстахъ, гдѣ растутъ пихта и кедръ, рябина горная и ольха кустарная. Къ этимъ его привычкамъ и приспособляются ловушки. Хорошая партія охотниковъ имѣетъ ловушекъ отъ 150 до 200 штукъ. Ловушки дѣлаются такъ: къ толстому пню или скалѣ въ чащѣ набиваютъ въ два ряда кольца съ такимъ расчетомъ, чтобы кольца по верхъ земли выступали вершковъ на 8 и образовали собой корридорчикъ до $\frac{3}{4}$ шир. и длин. до одного аршина, упирающійся однимъ концомъ въ пенъ или камень, а въ другомъ имѣющій свободный выходъ. На корридорѣ сверху дѣлаютъ изъ колючихъ лапъ густую крышу, а въ открытомъ концѣ корридора настороживаютъ два кряжа одинъ надъ другимъ; внутри корридора помѣщаютъ наживку изъ разнаго мяса, ягодъ или рыбы; для приданія запаха наживкѣ, мажутъ ее масломъ, сметаной, спиртомъ. Соболя, переходя съ мѣста на мѣсто, учуявъ запахъ наживки, идетъ къ ловушкѣ и не находя другаго хода къ наживкѣ, идетъ къ переднему ея концу и пролѣзаетъ между настороженными кряжами, задѣваетъ

сторожекъ,—кряжъ верхній падаетъ и его придавливаетъ къ нижнему. Партія охотниковъ, придя на мѣста промысла, прежде всего оправляетъ тщательно ловушки, такъ какъ отъ ихъ совершенства зависитъ успѣхъ охоты, а затѣмъ, оставивъ часть людей для наблюденія за ловушками, остальные или идутъ промыслять съ собаками въ противоположную сторону отъ поставленныхъ ловушекъ, или ставятъ кряжи на кабаргу. Партія охотниковъ въ 4 человекъ за зиму (до Рождества) добудетъ отъ 8 до 10, а изрѣдка до 15 соболей. Добыча зависитъ отъ искусства дѣлать ловушки, обилія звѣрка и количества ловушекъ.

Соболя у насъ по Укыру обыкновенно попадается серебристый; сѣрый и черный рѣже, а бѣлый очень рѣдко. Хорошимъ соболемъ считается черный, мохнатый съ чернымъ же подпушкомъ. Изъ числа добытыхъ за осень соболей, хорошихъ бываетъ не болѣе 40%. Прежде цѣны на соболей были низкія: отъ 4 до 15 рублей, а теперь хорошей соболя на мѣстѣ стоятъ до 150 руб. Самцевъ соболей попадаетъ при охотѣ отъ 40 до 50%. Ихъ шкурки считаются лучше.

У насъ изъ трехъ поселеній уходитъ на промыселъ въ лѣса до 800 человекъ и въ среднемъ добудутъ за годъ: соболей и солонгоевъ по 2 шт. на человекъ, отъ 100—150 бѣлокъ, по 3—4 кабарги и козы, а также всѣ вообще убьютъ штукъ 10 пантовыхъ изюбрей, штукъ 3—4 лосей, штукъ 20 росомахъ, штукъ 30 рысей, 6—8 медвѣдей.

За птицей наркомъ у насъ не охотятся, а бьютъ, когда попадется подъ ружье и только для собственнаго употребленія.—Хотя и у насъ на моей памяти звѣря всякаго значительно уменьшилось, но заработокъ отъ охоты, вслѣдствіе повышенія цѣнъ на мѣха, и теперь не меньше прежняго. Народъ только изъ молодыхъ сталъ хуже; многіе бросаютъ свое деревенское дѣло и уходятъ на пріиски, и на чугунку, а такіе люди уже какъ-то отвыкаютъ отъ дома и для своего крестьянскаго дѣла почти пропадаютъ.

Скажу нѣсколько словъ о собакахъ здѣшнихъ охотниковъ. Всѣ охотничьи мѣстныя собаки—лайки, но двухъ особыхъ видовъ. У тунгусовъ, ороchonъ и бурятъ лайки больше однороднаго чернаго цвѣта, довольно крупныя, хвостъ слегка загнутъ на концѣ и несетъ она его параллельно землѣ, а у крестьянъ по деревнямъ лайка мельче и хотя есть всякихъ цвѣтовъ, но преобладаетъ сѣрый съ свѣтлымъ и рыжеватымъ оттѣнкомъ, съ хвостомъ, лежащимъ кольцомъ на задѣ. Хорошая собака для охотника безцѣнна и съ нею онъ не разстанется ни за какія деньги и не только собаку, идущую за сободемъ, но и бѣлочницу хорошую не продадутъ ни за что.

Я шесть лѣтъ искалъ возможности купить хорошую охотничью собаку, но продажной не нашель. Бываетъ, что у семьи, не имѣющей своего охотника появится хорошая собака, но все же ее не продаютъ, а отдаютъ охотникамъ въ аренду каждую осень по цѣнамъ отъ 2-хъ до 5 рубл. за недѣлю или получаютъ извѣстную по уговору долю въ добычѣ осени отъ арендатора. Всѣ собаки удивительно выносливыя, съ хорошимъ

чутьемъ и мало требовательны. О происхожденіи ихъ никто не знаетъ; говорятъ, что издавна разводять одинъ отъ другаго, а то есть семьи, которыя всегда берутъ щенковъ лишь отъ своихъ сукъ; говорятъ еще, что бывали случаи, что дворовыя суки повязываются съ полевымъ волкомъ; щенки отъ этой повязки получаются прекрасные, если воспитаніемъ ихъ отучать отъ хищныхъ инстинктовъ. Мнѣ въ станицѣ Шелопутинской казакъ говорилъ, что у него былъ такой пометъ щенковъ восемь штукъ, но всѣхъ пришлось до полугода перебить, такъ какъ уже четырехъ мѣсяцевъ они начали давить и куръ, и овецъ и отвадить отъ этого ихъ не могли.

Изъ вышесказаннаго видно, что охота на *кабаргу* почти всегда связана съ соболинымъ промысломъ. Охота на нее производится главнымъ образомъ изъ-за „струи“, такъ какъ мясо ея не очень вкусно, а шкурка продается отъ 20 до 25 коп., о чемъ было и говорено раньше.

Кабарожья струя—это запашистое студенистое вещество, образующееся между пупкомъ и половымъ отверстіемъ у самца на брюхѣ. По отдѣленіи мѣшечка съ ней отъ тушки, она густѣетъ до твердости. Покупаютъ эту струю главнымъ образомъ въ Китай, гдѣ она и употребляется какъ лѣкарственный препаратъ въ тибетской медицинѣ. Цѣна струи колеблется отъ 4 руб. 50 коп. до 7 руб. за штуку; зависитъ это и отъ требованія, и отъ величины мѣшечка со струей. У самца также вырѣзываются яички и половой органъ, идущіе также въ Китай и продающіеся отъ 50 к. до 1 р. за препаратъ (яичникъ и половой органъ). Шкурка кабарги съ длиннымъ жесткимъ волосомъ темно-сѣраго цвѣта или желтовато-сѣраго и по ней бѣлыя или свѣтло-желтоватыя пятнышки; пятна эти расположены иногда правильными продольными рядами по два ряда на каждомъ боку отъ головы къ хвосту, а иногда разбросаны равномерно по всей шкурѣ. Употребляется шкура часто на изготовленіе мѣстнаго покроя „дохъ“ шерстью наружу, а мездрой внутрь. Надѣвается такая доха поверхъ полушубка; она довольно теплая и красивая. Волосъ на шкурѣ кабарги сидитъ густо, но слабо и потому постоянно сорится и пачкается. Много кабарожьихъ шкуръ выдѣлываютъ на замшу для рукавицъ, а волосъ отъ нихъ, какъ оленій, идетъ на подушки и тюфяки.

Кабарга водится по отдаленнымъ высокимъ хребтамъ, въ глухихъ кедровыхъ и пихтовыхъ лѣсахъ съ каменистыми розсыпями и скалами; питается горными травами, оленьимъ мхомъ, бородачатымъ лишаемъ и кедровыми орѣхами. Это животное ночное, очень осторожное и замѣчательно легкое; бѣгъ ея увѣренный, ноги крѣпки, маленькія копытца острые. Съ удивительнымъ искусствомъ она прыгаетъ со скалы на скалу, съ камня на камень. При этомъ, ставя на скаку всѣ четыре ноги въ одно мѣсто, ей достаточно выступавъ скалѣ величиною съ ладонь, чтобы хорошо и прочно тамъ держаться.

Крестьянинъ дер. Рѣчки (на Чикоѣ) Изотъ Климовъ, охотящійся всегда по верхотинѣ Буркала по Яблоно-

вому хребту, говоритъ, что каждую осень бываетъ во время бѣлковья, что его собаки поднимаютъ кабаргу и онъ неоднократно за жизнь свою ловилъ ее живую и много наблюдалъ за ней. Когда кабарга поднята собаками, то легко и граціозно бѣжитъ къ скаламъ, вскакивая кверху со скалы на скалу отъ 3 до 4 аршинъ, и если видитъ, что собаки не сбиваются съ ея слѣда, то избравъ удобный моментъ, она на всемъ скаку вспрыгиваетъ на одинъ изъ неприступныхъ выступовъ скалы и тутъ, считая себя въ безопасности, стоитъ,—отстаивается, какъ говорятъ охотники. Этотъ маневръ спасенія ей удается противъ собакъ и другихъ хищниковъ, но если охотникъ вздумаетъ преслѣдовать кабаргу, то на отстоѣ ему убить ее ничего не стоитъ: она подпускаетъ охотника и собакъ къ самой скалѣ и смотритъ на нихъ, плотно прижавшись къ ней. Одинъ выстрѣлъ изъ винтовки и кабарга кубаремъ падаетъ внизъ. На отстоѣ же удается иногда снять кабаргу живой. Къ неволѣ она скоро привыкаетъ, но ее нужно держать прочно. Бывали случаи, что кабаргу пускали въ излюбленные загоны, имѣющіе ограду не менѣе 4 арш. высотой, и она уходила отъ нихъ, перескакивая свободно ограду. Кабарга въ своемъ образѣ жизни имѣетъ одну странную особенность: при нормальной жизни, когда живетъ спокойно отъ враговъ, она занимаетъ свой районъ мѣстности и за испражненіемъ ходитъ въ одно ея избранное мѣсто, гдѣ помѣтъ ее иногда накапливается большими кучами.

Какъ выше сказано, кабаргу на ружье бьютъ крайне рѣдко, а главная добыча ловушками. Дѣлается это такъ: въ хребтахъ по верхотинамъ отпадково, по узкимъ переходамъ промышленникъ срубаетъ четыре дерева, сваливая два направо и два налево (не очищая вѣтвей), оставляя въ срединѣ проходъ аршина въ два. Къ этому проходу съ одной стороны кладутъ на землю кряжъ арш. 5—6 длиною и на него надъ проходомъ настороживаютъ другой кряжъ изъ лиственницы тяжелой, вершковъ 5 толщиной. По обѣ стороны кряжей въ снѣгъ втыкаютъ приманку, изъ кедровыхъ вѣтвей съ бородачатымъ на нихъ лишаемъ. Ночью, выйдя на кормъ, кабарга подходит къ завалу и поѣдаетъ приманку сначала на одной сторонѣ, а затѣмъ, видя ее на другой, она пролѣзаетъ къ ней между настороженными кряжами, при чемъ сторожекъ соскакиваетъ и верхнимъ кряжемъ придавливаетъ кабаргу.

Заботливая артель держитъ ловушекъ много: отъ 100 до 200 штукъ и за зиму до Рождества добываетъ до 150—250 кабарожекъ. Изъ этого числа, какъ говорено выше, будетъ отъ 20—30% самцевъ. Такъ какъ промыслы соболи и кабарожьи всегда удалены отъ селеній, то масса уничтоженной кабарги хотя и даетъ собственно хорошій добавочный заработокъ охотничьей артели, но во всякомъ случаѣ масса загубленныхъ жизнью (самки) пропадаетъ для жизни лѣса бесполезно, да и сами охотники, воспользовавшись лишь шкурками, не могутъ использовать всей массы добытаго при этомъ мяса.

Муромъ, Владим. губ.

Д. Пономаревъ.

Водный транспорт лѣса.

Проточныя воды съ древнѣйшихъ временъ служили главнѣйшимъ путемъ транспорта лѣса и имѣютъ и въ настоящее время весьма важное значеніе. Простѣйшій способъ транспорта, при которомъ деревья или части ихъ ввѣряются водѣ и плывутъ внизъ по теченію до назначеннаго мѣста, гдѣ они извлекаются изъ воды и направляются далѣе,—называется сплавомъ розсыпью, или молѣмъ; вслѣдствіе большихъ потерь въ количествѣ и качествѣ древесины, связанныхъ съ этимъ способомъ сплава, онъ, по мѣрѣ повышенія цѣны на лѣсъ, все болѣе отстываетъ на задній планъ и сохраняетъ свое значеніе только по отношенію къ транспорту дровяного и угольнаго лѣса и отчасти также пильныхъ кряжей, да и то на короткія разстоянія. Съ развитіемъ культуры сплавъ розсыпью вытѣсняется сухопутнымъ транспортомъ по шоссеинымъ дорогамъ и подъѣзднымъ путямъ.

При плотовомъ сплавѣ связываютъ извѣстное число расположенныхъ рядомъ стволовъ въ плитку, а нѣсколько плитокъ соединяютъ въ плотъ, который является въ одно и то же время и товаромъ и судномъ; двигателемъ служитъ текущая вода; управляется плотъ рулемъ. Преимущество подобнаго сплава заключается въ чрезвычайной дешевизнѣ, благодаря которой онъ, вѣроятно, всегда будетъ играть важную роль въ лѣсной торговлѣ. Недостатки состоятъ въ пониженіи цѣнности древесины, вслѣдствіе порчи концовъ бревенъ при связываніи плотовъ, а также отъ толчковъ при сплавѣ; долгое пребываніе въ водѣ ухудшаетъ качество древесины; наконецъ, крупныя неудобства происходятъ вслѣдствіе недоступности водныхъ путей при слишкомъ высокомъ или слишкомъ низкомъ уровнѣ воды, во время мороза и ледохода.

Въ плотяхъ идетъ, главнымъ образомъ, хвойный лѣсъ; твердыя древесныя породы подмѣшиваются только единичными стволами или же нагружаются на плоты. Приблизительно половина поверхности плота можетъ быть нагружена дровянымъ или подѣлочнымъ лѣсомъ, а также другими сортами, за исключеніемъ болѣе тонкихъ товаровъ, каковы, напримѣръ, доски, страдающія отъ сырости.

Въ Соединенныхъ Штатахъ и Канадѣ, въ Россіи и въ прилегающихъ къ морю мѣстностяхъ Балканскаго полуострова сплавъ въ плотяхъ и по настоящее время является главнѣйшимъ путемъ транспорта лѣса. Въ Германіи въ большихъ размѣрахъ происходитъ плотовый сплавъ по Мемелю, Нѣману, Вислѣ и Эльбѣ съ нѣкоторыми притоками, Майну, Пекару и Рейну, а также по Везеру. Австро-Венгрія, несмотря на свое богатство текучими водами, пользуется ими только въ предѣлахъ системъ Эльбы и Вислы, такъ какъ система Дуная течетъ въ направленіи обратномъ торговому транспорту лѣса.

Сплавная операція въ Германіи производится на основѣ твердо установившихся обычаевъ, которые отчасти закрѣплены торговой палатой въ видѣ писаныхъ правилъ, и служатъ регуляторами сплава. Эти правила

касаются мѣръ обезпеченія исполненія контрактовъ по времени и мѣсту, величины и состава плитъ и плотовъ, пріемки, обмѣра и стоимости ихъ, возмѣщенія утери и другихъ торговыхъ вопросовъ.

Сроки доставки опредѣляются или вскрытіемъ рѣкъ, или прибытіемъ большинства весеннихъ плотовъ, или же извѣстными мѣсяцами (наприм., апрѣль—май).

Если названо мѣсто доставки—положимъ—Бромбергъ, а болѣе точно пунктъ не указанъ, правила предписываютъ производить выгрузку плота на опредѣленномъ берегу.

Для искусственныхъ каналовъ, а также для другихъ узкихъ водотоковъ правилами указывается допустимая ширина плитокъ, а нерѣдко также длина плотовъ и число плитокъ, соединяемыхъ въ одинъ плотъ.

При пріемкѣ сплаваемаго лѣса покупатель обыкновенно обмѣряетъ только доступныя бревна, шпалы, слиперы и проч.; иногда же разбираются пробныя плитки, производится полный обмѣръ и, вмѣстѣ съ тѣмъ, браковка, т.-е. опредѣляется и качество древесины. При этомъ за покупателемъ остается право отказаться отъ товаровъ, если находившаяся подъ водой необмѣренная сторона сортиментовъ окажется неудовлетворяющей условіямъ.

С. А. Б.

Лѣсоторговый отдѣлъ.

Казенный лѣсной доходъ за 1906 г.

Въ минувшемъ году получено доходовъ отъ казенныхъ лѣсовъ 57.353.201 р.,—противъ предположенія по смѣтѣ лѣснаго департамента на 1906 г. (55.341.707 р.),—болѣе на 2.011.494 р., а противъ дѣйствительнаго поступленія 1905 года болѣе на 4.498.852 р.

О томъ, какъ иногда проходятъ торги на продажу лѣса изъ казенныхъ дачъ.

I.

8-го декабря 1906 г. при к—мъ управленіи земледѣлія и государственныхъ имуществъ, производились торги (смѣшанные) безъ переторжки, на продажу лѣса изъ ш—каго лѣсничества, К—ой губерніи. Предъявлено было къ торгамъ въ примѣрномъ количествѣ еловыхъ бревенъ, длиною 18 аршинъ, толщиною 5 верш. и болѣе, въ двухъ торговыхъ единицахъ 75.000 штукъ; 1-я единица 25.000 шт., оцѣненныхъ въ 18.975 р. и 2-я единица 50.000 шт., оцѣненныхъ въ 57.200 р. На торги явилось трое конкурентовъ: гг. О., В. и Б.; отъ г. В. былъ поданъ запечатанный пакетъ, а гг. О. и Б. желали торговаться устно, для чего внесли залогъ: первый % бумажными 8.500 р., а второй наличными деньгами 5.775 р.

Соревнованіе началось. Первая единица на устныхъ торгахъ осталась за г. О., давшимъ большую наддачу (7%) противъ г. Б., предложившаго 6%. Въ соревнованіи же на вторую единицу торговое присутствіе г. Б. отказало, въ виду, якобы, недостаточности залога; г. О., пользуясь удобнымъ для себя случаемъ,

со своей стороны тоже заявилъ протестъ о недопущеніи г. Б. къ торгу по недостаточности представленнаго имъ залога; г. Б. въ свою очередь обратился къ торговому присутствію и заявилъ, что онъ представленный имъ залогъ считаетъ вполне достаточнымъ для того, чтобы участвовать въ соревнованіи, отказаться же отъ соревнованія онъ не имѣетъ желанія и проситъ допустить его къ этому, добавивъ, что если торгъ останется за нимъ, то онъ немедленно же залогъ дополнитъ.

Присутствіе ему отказало. Тогда г. Б. вторично обращается къ присутствію, проситъ допустить его къ соревнованію и предупреждаетъ, что если ему въ этомъ откажутъ, то онъ будетъ просить присутствіе записать въ журналъ его заявленіе о неправильномъ производствѣ торговъ.

Присутствіе въ торгѣ ему отказало, но изъявило согласіе принять его заявленіе; послѣ этого г. Б. вынимаетъ изъ кармана подробное печатное объявленіе о торгахъ, подписанное начальникомъ управленія и дѣлопроизводителемъ, прочитываетъ § 8-й этого объявленія, гдѣ говорится: „Въ залогъ должно быть представлено: при устномъ торгѣ 10% съ оцѣночной суммы, а при торгѣ запечатаннымъ объявленіемъ 10% съ выдаваемой цѣны. Лица, торговавшія устно и оставившія торгъ за собою, обязаны, по окончанію торговъ, не выходя изъ присутствія дополнить представленный къ торгу залогъ до 10% съ выданной ими на торгахъ окончательной цѣны:—и, лаконически обращается къ присутствію, со слѣдующими словами: „Я имѣю при себѣ сумму, которою могъ бы дополнить представленный мною залогъ, но желаю воспользоваться льготой на основаніи объявленія, позволяющею дополнить залогъ по окончаніи торга, не выходя изъ присутствія, если покупка состоится за мною, и не желаю при этомъ своему конкуренту дать козыри въ руки, т.-е. по суммѣ представленнаго мною залога не дать ему понять, на какую я пойду наддачу. Надѣюсь, что присутствіе обратитъ благосклонное вниманіе на мои доводы и къ соревнованію меня допуститъ“.

Послѣ долгихъ колебаній, совѣтовъ и перечитыванія объявленія, ими написаннаго и ими подписаннаго, наконецъ, объявляютъ г. Б., что онъ можетъ торговаться.

Вторая единица на устныхъ торгахъ тоже осталась за г. О.; давшимъ 3% наддачи, Б. же давалъ 2%. Г. О. залогомъ дополнилъ.

Послѣ перерыва присутствіе вскрыло запечатанное объявленіе отъ г. В., который торговался только на первую единицу и далъ 31% наддачи.

Торги состоялись: 1-я единица осталась за г. В., а вторая за г. О.; г. Б. недосталось ничего,—а сколько у него было преній?..

Быть можетъ, г. Б. просилъ себѣ преимуществъ неправильно, я не знаю, но спрашивается, въ какомъ случаѣ присутствіе поступило правильно? Въ первомъ ли, отказывая г. Б. участвовать въ соревнованіи, или во второмъ, допустивъ его къ торгу? или, можетъ въ томъ и другомъ правильно? Я не понимаю! а также не могу понять, въ какомъ случаѣ казна имѣла больший интересъ...

Свободный наблюдатель.

Кременчугъ.

Благодаря обилію снѣговъ, выпавшихъ нынѣшнею зимою повсемѣстно въ Приднѣпровьѣ, разливъ Днѣпра ожидается въ текущемъ году очень большой. Это обстоятельство сильно озабочиваетъ здѣшнихъ лѣсопромышленниковъ, которымъ придется съ наступленіемъ весны принять различныя мѣры къ защитѣ своего лѣса отъ тѣхъ случайностей, которыя обыкновенно сопровождаютъ весенній разливъ рѣки. Однако, изъ этихъ мѣръ является устройство земляныхъ дамбъ (гатей), назначеніе которыхъ состоитъ въ томъ, чтобы не допускать воду къ лѣсопильнымъ заводамъ и такимъ образомъ предохранить эти послѣдніе отъ затопленія. Другою не менѣе важною мѣрою является вывозка лѣсныхъ матеріаловъ съ низменныхъ береговыхъ участковъ, такъ какъ во время весенняго половодья высота воды на этихъ участкахъ достигаетъ 3—4 аршинъ. Кромѣ того лѣсопромышленникамъ придется устроить огражденія вокругъ тѣхъ изъ находящихся на берегу лѣсныхъ матеріаловъ, которые по какимъ-либо причинамъ не могутъ быть перевезены на болѣе безопасныя мѣста. Всѣ эти работы обыкновенно сопряжены съ большими расходами, но въ нынѣшнемъ году перевозка лѣса и устройство гатей обойдутся сравнительно недорого, въ виду того, что къ веснѣ на мѣстныхъ пристаняхъ останутся очень небольшіе запасы бревенъ и мелочей.

И. Я.

26 февраля 1907 г.

Кіевская ярмарка въ связи съ лѣснымъ рынкомъ.

Контрактная ярмарка подходит къ концу. Прежде всего нужно отмѣтить, что контракты, несмотря на большой сѣздъ, прошли въ общемъ вяло; о крупныхъ сдѣлкахъ во время контрактовъ почти совсѣмъ не было слышно.

Сдержанность и нерѣшительность проявились во всѣхъ сдѣлкахъ. Причиной тихаго хода ярмарочныхъ дѣлъ служитъ нынѣшнее угнетенное состояніе вообще рынка, въ связи съ общимъ экономическимъ разстройствомъ. Тонъ кіевскимъ контрактамъ, какъ извѣстно, даютъ сахарныя дѣла,—этотъ жизненный нервъ кіевской биржи; послѣднія же въ нынѣшнемъ году, въ виду рѣзкаго паденія сахарныхъ цѣнъ и вызваннаго этимъ застою въ торговлѣ сахаромъ, пришли въ сильный упадокъ. Не замѣчалось не только обычнаго въ пору контрактовъ оживленія съ дѣлами, а наоборотъ, кіевская биржа въ текущіе контракты все время пребывала въ весьма подавленномъ и малодѣятельномъ настроеніи; обороты ея, вслѣдствіе этого, значительно сократились. Выдающуюся роль въ дѣловой жизни кіевскихъ контрактовъ играютъ поставки и заказы. Эти заказы и поставки были, конечно, и въ этомъ году, но, судя по всему и здѣсь дѣла оказались менѣе оживленными, чѣмъ въ другіе годы. Большинство, въ виду современнаго тяжелаго состоянія промышленности, стѣсненія кредита и дороговизны денегъ, а главное, неопредѣленности общаго положенія, ограничиваютъ свои заказы въ предѣлахъ самаго необходимаго для нуждъ производства, и, по возможности, избѣгаютъ

производить капитальные и значительные ремонты, а тѣмъ болѣе улучшенія по части технического устройства и оборудованія.

Велѣдствіе небольшихъ запасовъ готовыхъ лѣсныхъ матеріаловъ на мѣстномъ рынкѣ, настроеніе господствуетъ твердое. Требования пока ограничиваются мелкими партіями. Владѣльцы лѣсныхъ складовъ приняли выжидательное положеніе, не спѣша съ реализаціей своихъ запасовъ. Цѣны на лѣсные товары пока неподвергаются колебаніямъ, при замѣтной тенденціи къ повышенію. Сосновая доска обыкновенная расцѣнивается 65—75 к., еловая доска—68 к., обзолы на 40 к. дешевле. Въ сдѣлкахъ на лѣсные матеріалы будущей сплавной кампаніи отмѣчается затишье, при нѣкоторомъ ослабленіи цѣнъ. Лѣсопромышленники, закупившіе лѣса по высокимъ цѣнамъ, въ виду сдержаннаго спроса и нужды въ деньгахъ, готовы идти на уступки. Тѣмъ не менѣе, покупокъ за наличныя мало, а къ платежамъ на сроки относятся пессимистически. Условіе вывозки лѣса въ нынѣшнюю зиму можно считать благопріятными. Въ мѣстахъ сплава сдѣланы большія заготовки бревенъ. Часть заготовленнаго матеріала, однако, въ виду трудности саннаго пути, останется въ лѣсу и будетъ вывезена подводами. На рѣкѣ Деснѣ лѣсопильные заводы, расположенные при станціи Макошино, либаво-роменской жел. дороги, занялись распиловкою чужого лѣса, такъ какъ велѣдствіе собственнаго безденежья лишены возможности скупать лѣсъ изъ брянскихъ лѣсовъ. Всею виной недавно прекратившаяся, несчастная война съ Японіей, разорившая нашихъ коренныхъ лѣсопромышленниковъ, и затѣмъ тревожное состояніе земельной собственности въ рукахъ помѣщиковъ, въ связи съ лѣсомъ, окончательно убило вѣру купца въ возможность вновь взяться за излюбленное дѣло: покупать, рубить, сплавливать и распиливать.

Федоръ Гриневичъ.

Г. Кіевъ,

5 марта 1907 г.

Астрахань, 3 марта.—Бакинскіе лѣсоторговцы исключительно закупаютъ сосновыя доски разныхъ толщинъ. Адамовъ закупилъ наличныхъ досокъ на пристани бр. Губины на 2 парусныя шхуны, всего приблизительно на 20.000 р., тоже у Лебедева и Дерюшкина на 3 парусныя шхуны, всего на 30.000 р., Саркисовъ закупилъ для Баку у т-ва Назаровъ и Епифановъ на 30.000 р. разныхъ досокъ или на 3 парусныхъ шхуны груза; бр. Губины, Назаровъ и Епифановъ продали доски по сравнительно повышенной цѣнѣ; сосновыя доски, машинной распиловки, 13 арш. дл., выпиленныя изъ бревенъ толщиной въ сложности 7 в. въ отрубъ вершины, двойникъ по 1 р. 15 к., тоже тройникъ 1 р. 73 к., четверникъ 2 р. 31 к., пятерникъ 2 р. 88 к., шестерникъ 3 р. 46 к., все за двѣ доски; семерникъ 2 р. 2 к. и восьмерникъ 2 р. 31 к. за доску.

Казань. Въ февралѣ на лѣсной матеріалъ цѣны были: бревна сосновыя 4 саж. 3 верш. 90 к. за шт., 4 верш. по 1 р. 25 к., 5 верш. 2 р., 6 верш. 3 р., 7 верш. 5 р. 25 к., 8 верш. 6 р. 50 к., 9 верш. 7 р. 50 к.

Сосновыя доски кровельныя 45 к. за шт., верхковыя доски I сор. 90 к., II сор. 75 к., половыя доски сосновыя I сор. 1 р. 50 к., II сор. 1 р. 25 к., рѣшетникъ 30 к., однорѣзы соснов. 6 верш. 3 р. 30 к., 7 верш. 5 р. 75 к. Дрова березовыя баржевыя 12 верш. за пятерникъ 28 р. и 29 р.; тоже плотовыя отъ 27 до 28 р., сосновыя бѣляччныя 25 р., разнородныя 24 р., сосновыя сухар. 27 р., осиновыя 23 р., дубовыя 28 р., липовыя 26 р., еловыя сухаровыя 12 верш. I сор. 25 р., 9 верш. 23 р., сосновыя 9 верш. 25 р., ольховыя 27 р.—27 р. 50 к. за пятерникъ.

Ново-Николаевскъ (на р. Оби). Въ февралѣ цѣны стояли: березовыя сухія 20—21 р., сырыя 16—17 р. куб. саж. Были партіонныя сдѣлки по цѣнамъ: березовыя дрова сухія 22 р., сырыя 18 р. куб. саж. Обрѣзки теса и горбылей продаются съ мѣстнаго лѣсопильнаго завода по 1 р. 20 к. за погонную саж. ($\frac{1}{4}$ куб. саж.); цѣны на строевой лѣсъ поднялись на 10%. Запасы круглаго лѣса недостаточны, въ виду чего, возможно ожидать дальнѣйшаго повышенія цѣнъ. (Тор. П. Г.)

Х р о н и к а.

Запасы лѣсныхъ сѣмянъ къ февралю 1907 г.

Имѣющіеся въ казенныхъ сѣменныхъ складахъ запасы лѣсныхъ сѣмянъ, заготовленныхъ къ февралю 1907 года для нуждъ частнаго лѣсоразведенія, представляются въ слѣдующихъ данныхъ.

Количество сѣмянъ показано въ фунтахъ; поставленныя цифры въ скобкахъ означаютъ лѣсничества: (1)—теллермановское лѣсничество, Воронежской губ., (2)—графское лѣсничество, Воронежской губ., (3)—велико-анадольское лѣсничество, Екатеринославской губ., (4)—вятское лѣсничество, Вятской губ., (5)—богородицкое лѣсничество, Тульской губ., (6)—суводское лѣсничество, Вятской губ., (7)—ямбургское лѣсничество, С.-Петербургской губ., (8)—романовское лѣсничество, Тамбовской губ., (9)—раkitянское лѣсничество, Харьковской губ., (10)—чернолѣское лѣсничество, Херсонской губ., (11)—кильмезское лѣсничество, Вятской губ., (12)—маринско-посадское лѣсничество, Казанской губ. ¹⁾

Ель обыкновенная 1067 ф. (2), 120 ф. (3), 1627 ф. (4), 867 ф. (5), 6679 ф. (6), 248 ф. (7), 233 ф. (8), 140 ф. (9), 81 ф. (10), 1283 ф. (11), 3609 ф. (12).—Кедръ сибирскій 202 ф. (4), 168 $\frac{1}{4}$ ф. (7).—Лиственница европейская 120 ф. (3).—Лиственница сибирская 90 ф. (1), 357 ф. (9), 200 ф. (10).—Пихта сибирская 61 ф. (4).—Сосна обыкновенная 40 ф. (3), 279 ф. (4), 147 ф. (5), 121 $\frac{3}{4}$ ф. (7), 83 ф. (8), 1397 ф. (12).—Сосна крымская 40 ф. (3).—Береза бѣлая 4 ф. (4), 193 ф. (12).—Берестъ, или карагачъ 10 ф. (1), 467 ф. (10).—Вязъ 15 ф. (5), 77 ф. (12).—Пльмъ полевой 120 ф. (1), 110 ф. (2), 22 ф. (5), 85 $\frac{1}{2}$ ф. (12).—Букъ 14 ф. (5).—Дубъ лѣтній 800 ф. (3).—Кленъ остролистный 89 ф. (4), 280 ф. (5), 1576 ф.

¹⁾ Адреса казенныхъ сѣменныхъ складовъ сообщены въ № 1 „Лѣсопр. Вѣстника“ за 1907 г.

(12).—Кленъ татарскій 27 ф. (5).—Липа мелколистная 18 ф. (4).—Ясень обыкновенный 89 ф. (5), 5840 ф. (9), 1396 ф. (12).—Аморфа 5 ф. (5), 186 ф. (9).—Бересклетъ европейскій 26 ф. (3).—Дернъ синій 10 ф. (3).—Боярышникъ обыкновенный 100 ф. (1), 40 ф. (3).—Бирючина 25 ф. (1).—Бузина черная 30 ф. (3).—Крушина слабительная 8 ф. (3).—Можжевельникъ 4 ф. (12).—Бересклетъ бородавчатый $1\frac{1}{2}$ ф. (12).—Крутикъ $75\frac{1}{2}$ ф. (10).—Лещина $16\frac{1}{2}$ ф. (12).—Черемуха $\frac{3}{4}$ ф. (12).—Шиповникъ 5 ф. (12).—Калина $\frac{1}{2}$ ф. (12).

Свѣтящіеся листья.

Давно уже извѣстное явленіе свѣченія гнилого дерева, которое часто можно наблюдать на старыхъ пняхъ, было подвергнуто изслѣдованіямъ, показавшимъ, что свѣченіе разлагающагося дерева вызывается грибами, въ большинствѣ случаевъ, именно, опенкомъ (*Agaricus melleus*); это съ полной несомнѣнностью было доказано культурами опенка въ лабораторіяхъ. Брефельдъ, которому мы обязаны изслѣдованіями въ этой области, рассказываетъ: „Вся поверхность массы культуръ зажглась страннымъ свѣтомъ. Когда я однажды задержавшись случайно въ своей лабораторіи до вечера, открылъ шкафъ, въ которомъ находилось болѣе 20 большихъ культуръ, я невольно отступилъ въ изумленіи передъ величественнымъ зрѣлищемъ, открывшимся передъ моими глазами“. Подобныя культуры начинали свѣтиться черезъ нѣсколько мѣсяцевъ.

Эти изслѣдованія повторилъ потомъ проф. Молишъ, и ему удалось получить такіе же результаты съ культурой опенка.

Въ своей книгѣ: „Свѣтящіеся растения“ онъ сообщаетъ еще объ одномъ интересномъ открытіи. На островѣ Явѣ во время своихъ первыхъ ночныхъ прогулокъ, онъ натолкнулся на предметъ, въ высшей степени его поразившій—это были свѣтящіеся листья бамбука. Вернувшись въ Европу, Молишъ сталъ искать подобные листья въ нѣмецкихъ лѣсахъ. Въ концѣ концовъ его поиски оказались удачными и онъ почти съ каждой прогулки въ листовномъ лѣсу, особенно во время вегетационнаго періода, приносилъ домой свѣтящіеся листья. Къ свѣченію оказались способными листья бука, а также дуба, граба и клена. Кто хочетъ добыть себѣ свѣтящіеся листья, долженъ принимать во вниманіе слѣдующія обстоятельства. Искать нужно главнымъ образомъ тамъ, гдѣ опавшіе въ предшествующіе годы листья лежатъ толстымъ (10—30 сантим.) слоемъ. Самые верхніе листья болѣею частью плотной консистенціи, сухіе, бурые. Они не свѣтятся; подъ ними находится слой листьевъ плотно лежащихъ другъ на другѣ, подобно листамъ книги, и подвергшихся уже дальнѣйшей стадіи разложенія; эти листья отличаются желтоватой или бѣловато-желтой окраской, покрывающей листь сплошь или только пятнами. Если собрать горсти двѣ подобныхъ листьевъ, то можно навѣрняка наблюдать на нихъ ночью болѣе или менѣе замѣтное, а иногда, прямо таки, великолѣпное свѣченіе. При храненіи въ темномъ, влажномъ мѣстѣ, они могутъ испус-

кать спокойный бѣловатый свѣтъ въ теченіе двухъ мѣсяцевъ. Истинною причиною явленія и въ данномъ случаѣ оказывается грибокъ, поры котораго пронизываютъ листья. Но до сихъ поръ не удалось еще опредѣлить, что это за видъ. Такимъ образомъ, можно сказать съ увѣренностью, что въ дубовыхъ и буковыхъ лѣсахъ почва отчасти освѣщается разлагающейся листвою.

Въ историческомъ отношеніи интересно указаніе, что еще въ 1848 году французскій ботаникъ Tulasne открылъ свѣтящіеся разлагающіеся дубовые листья ¹⁾.

С. А. Б.

Забастовка лѣсоробочихъ въ Архангельскѣ. 1 марта рабочіе 11-ти лѣсопильныхъ заводовъ въ Маймаксѣ (близъ Архангельска) забастовали; остались въ дѣйствіи лишь пять заводовъ съ 1.200 рабочихъ. Забастовка началась съ удѣльнаго завода, причемъ поводомъ послужило нарушеніе заводскою администраціею условій, которыя были заключены послѣ забастовки 1905 г. Главное управленіе предписало администраціи завода немедленно разсчитать всѣхъ рабочихъ и закрыть заводъ. Къ 8-му марта забастовка въ Маймаксѣ стихла только наполовину; стачечники поддерживаются средствами товарищей съ работающихъ заводовъ. Нѣкоторые заводчики, считая договоръ расторгнутымъ, предложили бастующимъ рабочимъ очистить квартиры. На заводѣ „Нордъ“ вывѣшено увѣщательное объявленіе.

Населеніе Москвы. По произведенному въ началѣ текущаго года исчисленію населенія г. Москвы, въ общемъ въ Москвѣ оказывается 1.335.104 жителя, а по переписи 1897 г. населеніе ея составляло 1.042.329 чел. и по переписи 1902 г. 1.172.489 чел. Такимъ образомъ приростъ населенія за пятилѣтіе 1897—1902 гг. составлялъ 130.160 чел., или 12,5%, а за послѣднее пятилѣтіе—162.615 человекъ, или 13,9%. Статистическое отдѣленіе городской управы разсчитываетъ, что по болѣе точному подсчету, при которомъ внесены будутъ поправки въ предварительный подсчетъ, населеніе Москвы опредѣлится въ 1.356.000 человекъ.

— На изслѣдованія и работы въ опытныхъ лѣсничествахъ въ текущемъ году отпущенъ кредитъ въ 38.230 руб.

Объ единовременной вырубкѣ и расчисткѣ лѣсовъ.

(Циркуляръ главноуправляющаго землеустройствомъ и земледѣліемъ лѣсоохранительн. комитетамъ отъ 7 декабря 1906 г. за № 31943.)

Законъ о сбереженіи лѣсовъ, дѣйствующій въ настоящее время въ полномъ объемѣ почти на всемъ пространствѣ Европейской Россіи, за исключеніемъ лишь немногихъ мѣстностей, несомнѣнно затрогиваетъ весьма существенныя экономическія и хозяйственныя интересы значительной части населенія. Поэтому цѣлесообразное, соотвѣтственно постепенно мѣняющимся хозяйственнымъ условіямъ страны, и возможно менѣе стѣснительное для населенія примѣненіе означеннаго закона на практикѣ должно составлять постоянную за-

¹⁾ Centralblatt für das gesam. Forstwesen. 1906, 7 Heft.

дачу лѣсоохранительнаго управленія; въ настоящее же время правильное выполненіе этой задачи пріобрѣтаетъ особенно важное значеніе, такъ какъ событія послѣднихъ лѣтъ поставили лѣсовладѣльцевъ въ тяжелыя экономическія условія и выдвинули на первый планъ устройство быта безземельнаго и малоземельнаго крестьянскаго населенія.

Обсудивъ, поэтому, вопросъ о желательныхъ, при современныхъ условіяхъ, мѣрахъ къ возможно менѣе стѣснительному примѣненію закона о сбереженіи лѣсовъ, я нахожу, что одною изъ такихъ мѣръ является предоставленіе лѣсовладѣльцамъ права единовременной вырубкы въ ихъ дачахъ до десяти годичныхъ лѣсосѣкъ, при чемъ, въ предупрежденіе усиленной вырубкы лѣсовладѣльцами своихъ лѣсовъ безъ особенной въ томъ надобности и въ цѣляхъ большей гарантіи обезпеченности лѣсовозобновленія, производство такихъ вырубокъ необходимо поставить въ зависимость отъ особаго въ каждомъ отдѣльномъ случаѣ разрѣшенія лѣсоохранительнаго комитета.

Равнымъ образомъ немаловажное значеніе для владѣльцевъ имѣло бы предоставленіе лѣсоохранительнымъ комитетамъ права разрѣшать досрочную рубку лѣса, т.-е. допускать въ дачахъ, въ коихъ на основаніи плановъ хозяйства произведены уже единовременныя вырубкы впередъ нѣсколькихъ пропорцій, дальнѣйшія рубки лѣса, не выжидая срока, на который рубка въ нихъ подлежитъ прекращенію согласно § 10 правилъ 20 іюня 1903 года.

Кромѣ того, особеннаго вниманія заслуживаетъ въ настоящемъ случаѣ также вопросъ о разрѣшеніи рубки и расчисткы лѣса на участкахъ, входящихъ въ составъ покупаемыхъ крестьянами въ цѣляхъ устройства ихъ земельного быта имѣній.

Несомнѣнно, что въ большинствѣ случаевъ крестьяне пріобрѣтаютъ лѣсные участки, главнымъ образомъ, для увеличенія площади сельскохозяйственныхъ угодій; однако на практикѣ нерѣдко наблюдаются случаи, когда крестьяне, покупая въ общемъ составѣ имѣнія или части его, также и лѣсную площадь, или вовсе не предполагаютъ обратитъ послѣднюю въ другой видъ угодій, или же не могутъ осуществить своего намѣренія о расчисткѣ, за признаніемъ лѣсоохранительными комитетами таковой недопустимою на всемъ пространствѣ пріобрѣтаемаго крестьянами лѣснаго участка. Такъ пріобрѣтаемаго крестьянами лѣснаго участка. Такъ какъ крестьянскій поземельный банкъ, при посредствѣ котораго обыкновенно совершается продажа, не выдаетъ ссудъ подъ лѣсъ, крестьяне же не имѣютъ средствъ на пріобрѣтеніе земли вмѣстѣ съ лѣсомъ, то неразрѣшеніе вырубкы лѣса можетъ повести къ разстройству сдѣлки.

Хотя п. г § 7 правилъ 20 іюня 1903 года для составленія упрощенныхъ плановъ хозяйства, въ особенности въ связи съ проектированнымъ выше правомъ лѣсоохранительныхъ комитетовъ допускать единовременную вырубку до десяти годичныхъ пропорцій, а также п. 10 ст. 720 лѣснаго устава, изд. 1905 года, и нынѣ даютъ лѣсоохранительнымъ комитетамъ возможность допускать въ широкихъ размѣрахъ рубку и

расчистку лѣса на участкахъ, пріобрѣтаемыхъ крестьянами, тѣмъ не менѣе въ практикѣ нѣкоторыхъ лѣсоохранительныхъ комитетовъ замѣчаются сомнѣнія и колебанія при разрѣшеніи подобныхъ дѣлъ даже въ тѣхъ случаяхъ, когда отъ удовлетворенія ходатайства по условіямъ лѣсности мѣстности нельзя ожидать дѣйствительно опаснаго уменьшенія лѣсной площади, при чемъ сомнѣнія эти объясняются отчасти неувѣренностью, что разрѣшаемая въ рубку и расчистку площади, по своимъ размѣрамъ часто очень значительныя, дѣйствительно перейдутъ въ собственность крестьянъ и послужатъ къ удовлетворенію ихъ земельныхъ нуждъ.

На основаніи изложенныхъ соображеній, я считаю необходимымъ: 1) въ развитіе дѣйствующихъ правилъ 20 іюня 1903 года, предоставить лѣсоохранительнымъ комитетамъ: а) при обезпеченности лѣсовозобновленія разрѣшать единовременную вырубку въ дачахъ до десяти годичныхъ лѣсосѣкъ, допуская таковую или по представляемымъ на утвержденіе комитетовъ планамъ лѣснаго хозяйства или, если такая рубка по плану не предусматрѣна, по особому въ каждомъ отдѣльномъ случаѣ ходатайству владѣльца, представившаго доказательства необходимости единовременной вырубкы нѣсколькихъ лѣсосѣкъ, и подъ условіемъ послѣдующаго прекращенія въ дачѣ дальнѣйшей рубки, согласно числу впередъ вырубленныхъ годичныхъ пропорцій, и б) на тѣхъ же условіяхъ и основаніяхъ разрѣшать досрочныя рубки лѣса въ дачахъ, подчиненныхъ дѣйствію утвержденныхъ комитетами плановъ хозяйства, съ тѣмъ, чтобы общее число разрѣшенныхъ къ единовременной вырубкѣ лѣсосѣкъ, считая съ того года, въ которомъ дается разрѣшеніе, не превышало десяти и чтобы въ тѣхъ случаяхъ, когда рубка выходитъ за предѣлы даннаго десятилѣтія, владѣльцемъ, согласно § 15 правилъ 20 іюня 1903 года, представлялись на утвержденіе комитета предположенія о рубкахъ на соответствующее число лѣтъ слѣдующаго десятилѣтіяго періода.

2) Рекомендовать лѣсоохранительнымъ комитетамъ болѣе льготное разрѣшеніе рубокъ и расчистокъ лѣса на основаніи п. г § 7 правилъ 20 іюня 1903 года и п. 10 ст. 720 лѣснаго устава, изд. 1905 года, въ участкахъ, предназначенныхъ къ продажѣ крестьянамъ, по ходатайствамъ о томъ собственниковъ имѣній, а въ дѣлахъ о расчисткѣ лѣса также и по заявленіямъ отдѣленій крестьянскаго поземельнаго банка;

и 3) разъяснить лѣсоохранительнымъ комитетамъ, что въ цѣляхъ полной гарантіи въ томъ, что испрашиваемая въ указанныхъ выше (п. 2) случаяхъ въ рубку или расчистку площадь дѣйствительно перейдетъ въ собственность крестьянъ и послужитъ къ удовлетворенію ихъ земельныхъ нуждъ, какъ вырубка, такъ и расчистка лѣса, въ подлежащихъ удовлетворенію случаяхъ, должна быть допускаема условно, а именно съ тѣмъ, что къ сводкѣ лѣса на разрѣшаемой въ рубку или расчистку площади можетъ быть приступлено лишь по предьявленіи надлежащаго удостовѣренія о переходѣ данной площади въ собственность землевладѣль-

цевъ отъ крестьянскаго поземельнаго банка или землеустроительной комиссіи, а въ тѣхъ случаяхъ, когда сдѣлка совершается безъ участія вышеупомянутыхъ учреждений—по укрѣпленіи земли за покупателями.

Объ этомъ сообщаю лѣсоохранительнымъ комитетамъ для руководства и исполненія.

Новыя книги.

За послѣднее время появились въ печати, между прочимъ, слѣдующія книги на русскомъ и иностранныхъ языкахъ.

— Формалдегидъ, его добываніе, свойства и примѣненія. Инж.-технологъ *М. И. Кузнецовъ*. Харьковъ, 1906.

— Die forstlichen Verhältnisse Kanadas. Von *A. Scheck*. Mit einer Karte von Kanada. Wien, 1906. 2,40 kr.

— Forst-und Jagdstatistik für das Jahr 1904. Brünn, 1906.

— Erhaltet unserer Heimat die Vogelwelt! Von Dr. *K. Guenther*. Brünn, 1906. 0,60 kr.

— Künstliche Düngung im forstlichen Betriebe. Von Dr. *F. Giersberg*. Dritte Auflage. Berlin, 1905.

— Mykologie des Bodens, des Wassers und des Düngers. Par *Lafar*. in 8°.

— L'olivier. Par *L. Degrully*, professeur à l'Ecole d'agriculture de Montpellier. in 8°, avec fig. Paris, 1907. 5 fr.

— L'industrie chimique des bois. Par *Dumesny et Noyer*. in 8°, avec fig. Paris, 1906. Broché, 12 fr.; cart. 15 fr.

— Classification et Monographie des Saules d'Europe. Par *A. et E.-G. Camus*. in 8° 287 p. Atlas in folio, 16 et IV pl. Paris, 1905. 22 frs.

— Arboretum National des Barres. E'numeration des végétaux ligneux indigènes et exotiques, qui y sont cultivés. Par *L. Parde*. in 8° 400 p. Paris, 30 frs.

— Les scieries et les machines à bois. Par *Paul Ranzous*. 2-me edition. in 8° 523 p. avec 377 fig. Paris, 1907. 16 fr. 50 c.

— Researches on cellulose. By *Gross et Bevan*. 10,30 fr.

— Forestry of Japan. Published by Imperial Bureau

of forestry, Department of Agriculture and Commerce. Tokio, 1904.

— Forestry and forest-product of Japan. Bureau of forestry, Department of Agriculture and Commerce. Tokio, 1904.

— Notes on the influence of forests on the storage and regulation of the water supply. By *S. Beardley-Wilmot*. Indian Forest Service. Forest Bulletin № 9, 1906.

— Eleventh annual report of the Forestry Commissioner of Minnosota, 1905. in 8° 142 p. St. Paul, 1906.

— Manual of Forestry. By Prof. *Schlich*. Vol. I. Forest policy in the British Empire. 3-de edition. 3 parts. London, 1906.

— Experiments with plants. By *Osterhout*. London, 1906.

— Foresters' pocket diary. By *A. D. Webster*. Published by W. Rider. London, 1906.

Справочный отдѣлъ.

Предстоящіе торги и поставки.

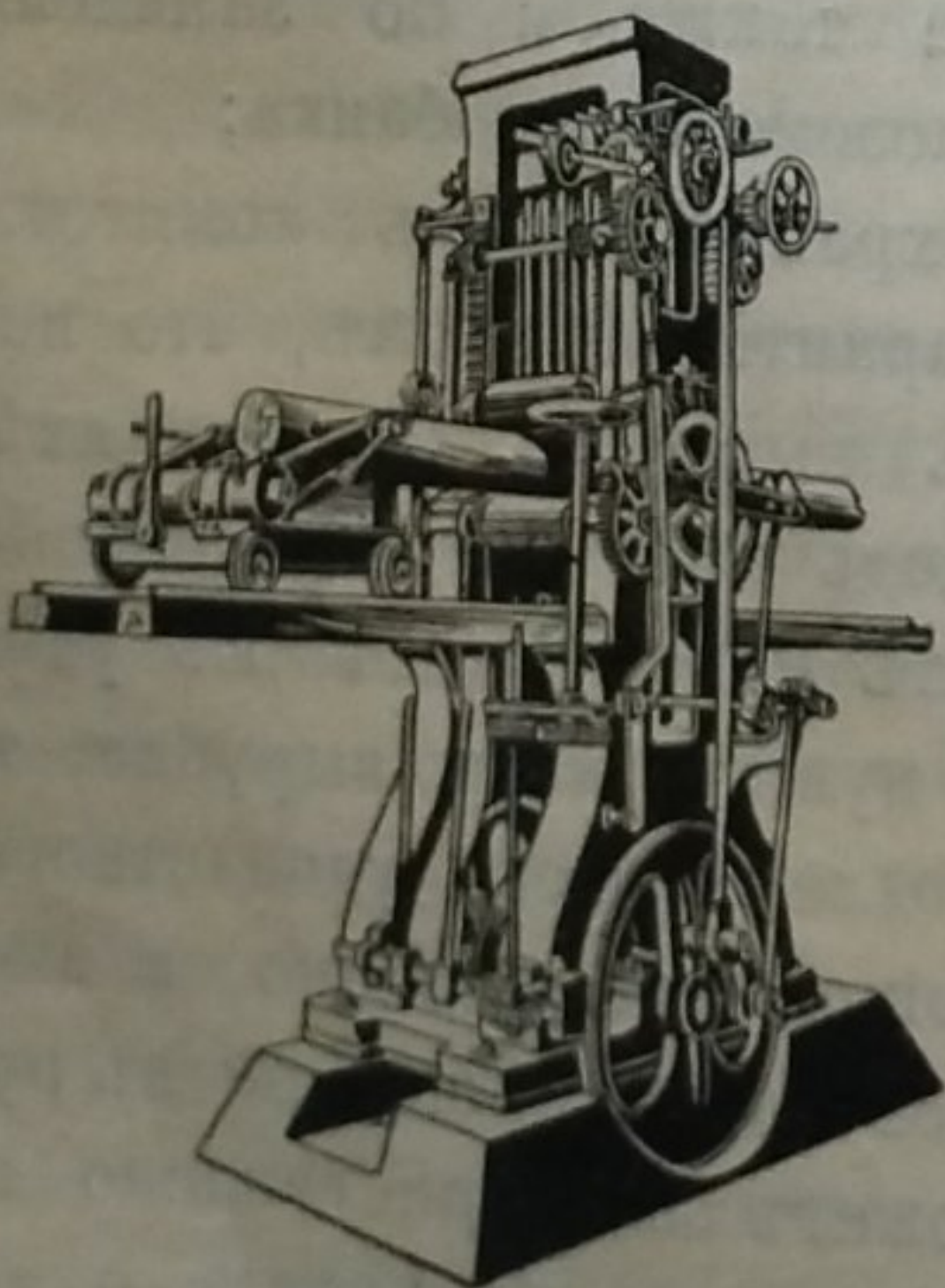
23 марта въ хозяйств. комитетѣ трубочнаго завода (Спб., Уральская ул.), въ 2 ч., торгъ на поставку однополѣн. дровъ: берез. 203 с. и разнородн. 1.060 саж.

10 апрѣля въ михайловскомъ артиллер. училищѣ (Спб., Выборгская стор.) торгъ на поставку однопол. разнород. дровъ 6.000 саж.

Редакторъ-издатель *Н. С. Нестеровъ*.

ОТЪ СѢМЕННОГО БЮРО Московскаго Лѣснаго Общества.

Въ Бюро Московскаго Лѣснаго Общества продаются, между прочимъ, слѣдующія древесныя сѣмена, сбора осенью 1906 года подъ Москвою: американскаго ясеня—10 руб. пудъ, клена остролистнаго—8 руб., клена татарскаго—12 руб. и дубовые желуди—60 коп. пудъ. За справками можно обращаться по адресу: Сергѣю Дмитриевичу Соловьеву, Москва, Пречистенскій бульварь, зд. Удѣльнаго Округа, или по адресу: Василию Ивановичу Совѣтову: Москва, Разумовское, Сельскохозяйственный Институтъ.



ТЕЙХЕРТЪ и СЫНЪ.

Лигницъ (Германія).

Осн. въ 1845 г.

Исключительная специальность:

Лѣсопильные рамы и станки для обработки дерева по новѣйшимъ и самымъ усовершенствованнымъ моделямъ.

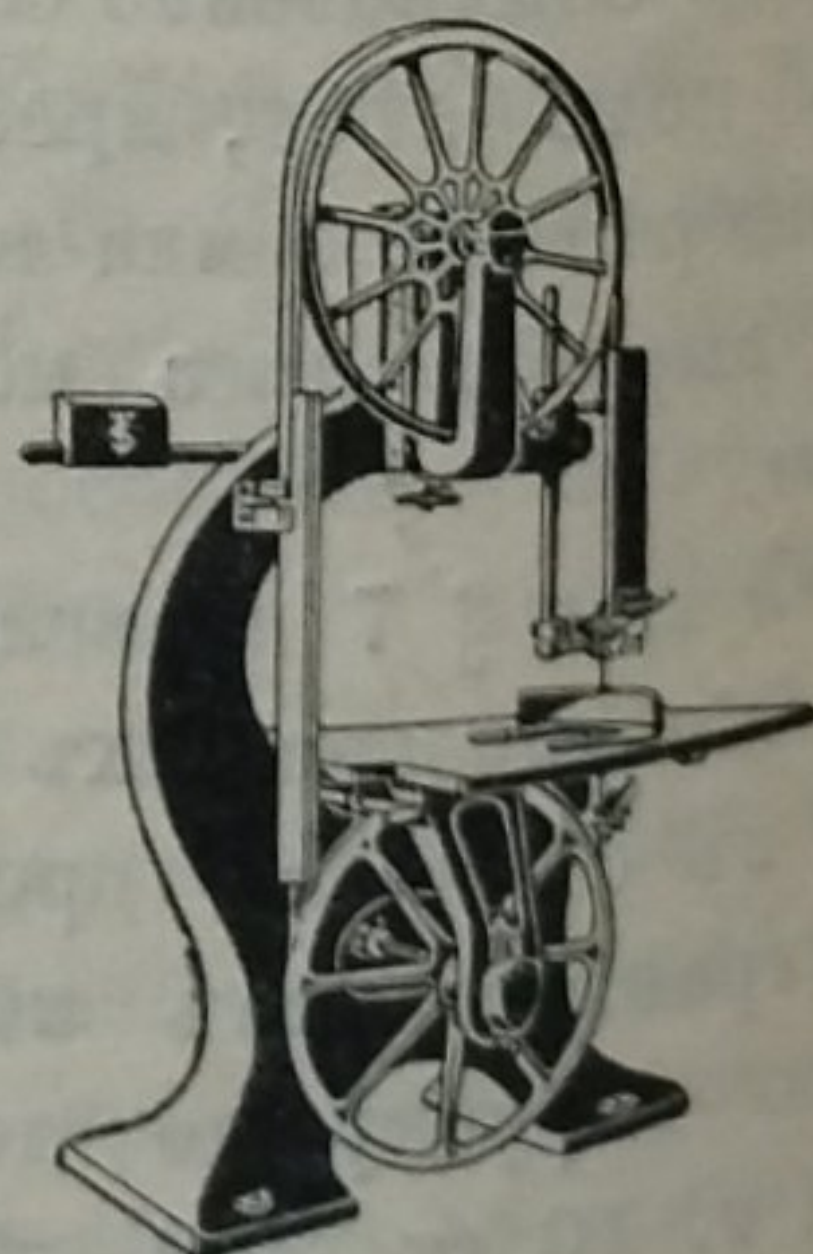
Многочисленныя награды и самыя лучшіе отзывы со всѣхъ концовъ свѣта.

Всемирная выставка въ Миланѣ 1906 г. GRAND PRIX.

Генеральный представитель для Россіи: Техническая контора О. И. Келлеръ, Рига, Бульв. Насл. 15.

Представитель для центральной Россіи: В. Вуншъ, Москва, Цвѣтной бульварь, 17.

Каталоги и смѣты по требованію безвозмездно.



Съ середины декабря выходить въ Москвѣ большая ежедневная политическая, общественная и литературная газета

3—3

„НОВА“

при ближайшемъ участіи: проф. В. И. Вернадскаго, кн. Павла Д. Долгорукова, Н. М. Жданова, пр.-д. Ф. Ф. Кокошкина, пр.-д. С. А. Котляревскаго, проф. С. А. Муромцева, проф. П. И. Новгородцева, И. И. Попова и проф. Г. Ф. Шершеневича.

Въ составъ сотрудниковъ газетъ вошли: проф. А. С. Алексѣевъ, Ф. К. Арнольдъ, Н. Н. Баженовъ, Д. Д. Бекаряковъ, О. Е. Бужанскій, проф. С. Н. Булгаковъ, А. Вергежскій, А. Э. Вормсъ, Л. И. Гальберштадтъ, В. А. Ганейзеръ, М. И. Ганфманъ, П. М. Головачевъ, М. И. Гольдштейнъ, Н. А. Гредескуль, пр.-д. Н. В. Давыдовъ, кн. Петръ Д. Долгоруковъ, Д. Н. Егоровъ, А. А. Зубрилинъ, А. С. Изгоевъ, проф. Н. А. Каблуковъ, А. А. Кауфманъ, проф. А. А. Кизеветтеръ, Б. А. Кистяковский, И. А. Кистяковский, проф. В. О. Ключевскій, А. А. Корниловъ, А. М. Колюбакинъ, проф. А. Е. Крымскій, А. Р. Ледницкій, Я. И. Лицынъ, кн. Г. Е. Львовъ, Ф. Н. Лянды, М. Л. Манделъштамъ, В. А. Маклаковъ, Ф. В. Меллеръ, В. Д. Набоковъ, Наидъ, Л. Ф. Павелъевъ, проф. Л. И. Петражицкій, И. И. Петрункевичъ, проф. Д. М. Петрушевскій, Д. Д. Плетневъ, Т. П. Полнеръ, К. М. Пономаревъ, Г. Н. Потанинъ, В. В. Пржевальскій, А. Ф. Рубинчикъ, А. В. Смирновъ, А. А. Стаховичъ, П. Б. Струве, Н. В. Тесленко, А. А. Тимофеевъ, проф. А. Ф. Фортунатовъ, пр.-д. М. И. Фридманъ, проф. М. П. Чубинскій, пр.-д. А. А. Чупровъ, кн. Д. И. Шаховской, Т. Л. Щепкина-Куперникъ, М. П. Щепкинъ, Н. Н. Щепкинъ, А. С. Яшенко и др.

Редакція помѣщается на Большой Никитской, въ домѣ Пѣнкиной.

Подписная цѣна:

въ Москвѣ съ доставкой на годъ 10 р., на 6 мѣс. 5 р. 50 к., на 3 мѣс. 3 р., на 1 мѣс. 1 р.; въ города съ пересылкой на годъ 11 р., на 6 мѣс. 6 р., на 3 мѣс. 3 р. 50 к., на 1 мѣс. 1 р. 20 к.; за границу на годъ 18 р., на 6 мѣс. 9 р., на 3 мѣс. 4 р. 80 к., на 1 мѣс. 1 р. 90 к.

Для воспитанниковъ высшихъ учебныхъ заведеній, сельскихъ священниковъ, учителей и учительницъ городскихъ и сельскихъ школъ—20% скидки. Допускается разсрочка. Цѣна объявленій за строку петита впереди текста—50 к., позади текста—25 к. Подписка принимается въ конторѣ газеты: Кузнецкій мостъ, д. Юнкеръ, у Н. Н. Печковской и въ книжныхъ магазинахъ.

Издатель Н. Г. Смирновъ. Редакторъ Л. М. Родіоновъ.

11-ый годъ изданія.

ОТКРЫТА ПОДПИСКА НА 1907 ГОДЪ

НА ЕЖЕМѢСЯЧНЫЙ ТЕХНИЧЕСКІЙ ЖУРНАЛЬ

ИЗВѢСТІЯ

Южно-Русскаго Общества Технологовъ,

издаваемый по слѣдующей программѣ: 1) Свѣдѣнія о дѣятельности Общества: протоколы общихъ собраній, адреса членовъ Общества, родъ ихъ службы и т. п. 2) Различныя статьи по вопросамъ техники и промышленности. Электротехника. 3) Фабричное и желѣзнодорожное дѣло. 4) Техническое образованіе и техническія учебныя заведенія въ Россіи и за границей. 5) Политико-экономическія статьи по вопросамъ промышленности. Статистика. Управление фабриками и заводами. Фабрично-заводская гигиена. 6) Главнѣйшія правительственныя распоряженія и мѣропріятія относительно фабрикъ и заводовъ. 7) Хроника. Обзоръ техническихъ журналовъ. Рецензіи. Библіографія и проч. 8) Полемика. Корреспонденція. Вопросы и отвѣты. 9) Смѣсь. Біографія и некрологи. 10) Объявленія.

Подписная цѣна на журналъ съ доставкой и пересылкой: Для членовъ Общества 1 р., для постороннихъ лицъ и учреждений 5 р. Отдѣльный номеръ 45 к. За перемѣну адреса 25 к.

Плата за объявленія: годовыя, начиная съ любого номера. На обложкѣ: вторая стран., 1 стр. 120 р. 1/2 стр. 80 р. 1/4 стр. 60 р. третья страница " 100 " " 60 " " 40 " четвертая страница " 160 " " 100 " " 75 "

Впереди текста " 100 " " 75 " " 40 " Позади текста " 80 " " 60 " " 40 "

Разовыя объявленія: 1 стр. 20 р., 1/2 стр. 12 р., 1/4 стр. 8 р. Мелкія объявленія: годовыя по 40 к. за строку петита въ 4 столбца и разовыя по 10 к.

За объявленія по особому заказу взимается повышенная плата по соглашенію. Разсылка объявленій, не превышающихъ 1 лота, принимается по 1 р. 50 к. за 100 экземпляровъ.

Подписка принимается на журналъ и объявленія въ Харьковѣ, Петровскій переулокъ, д. № 18.

3—3

Открыта подписка на 1907 годъ

НА ЕЖЕМѢСЯЧНЫЙ

научно-популярный и педагогическій журналъ

ЕСТЕСТВОЗНАНИЕ И ГЕОГРАФІЯ.

(Годъ X-й.)

Выходитъ ежемѣсячно, за исключеніемъ двухъ лѣтнихъ мѣсяцевъ (іюня—іюля), книжками въ 5—6 печатныхъ листовъ.

Журналъ ОДОБРЕНЪ Ученымъ Комитетомъ Министерства Народнаго Просвѣщенія для фундаментальныхъ библиотекъ всѣхъ среднихъ учебныхъ заведеній и для учительскихъ библиотекъ, учительскихъ институтовъ и семинарій и городскихъ училищъ; Ученымъ Комитетомъ Министерства Земледѣлія и Государственныхъ Имуществъ ОДОБРЕНЪ за всѣ годы существованія и допущенъ въ будущее время въ библиотеки подвѣдомственныхъ Министерству учебныхъ заведеній.

Журналъ ставитъ себѣ задачей удовлетворять научно интересу читателей въ области естествознанія и географіи, а также способствовать правильной постановкѣ и разработкѣ вопросовъ по преподаванію естествознанія и географіи. Въ журналѣ имѣются отдѣлы: 1) научно-популярныя статьи по всѣмъ отраслямъ естествознанія и географіи, статьи по вопросамъ преподаванія естествознанія теоретическаго и прикладнаго (садоводство, пчеловодство и т. под.) и географіи; 2) акваріумъ и терраріумъ; 3) библиографія (обзоръ русской и иностранной литературы по естествознанію и географіи); 4) хроника; 5) смѣсь; 6) вопросы и отвѣты по предметамъ программы.

Весьма желательно установленіе живой связи между лицами, стоящими у дѣла преподаванія, и журналъ ставитъ себѣ дѣлю содѣйствовать этому. Редакція проситъ лицъ, завѣдующихъ учебными заведеніями, земскія управы и училищныя совѣты высылать въ редакцію отчеты по училищному дѣлу.

Въ журналѣ были помѣщены статьи: И. Я. Акинѣева, А. П. Артари, проф. П. И. Бахметьева, Л. И. Бородовскаго, проф. А. Ф. Брандта, В. В. Богданова, П. Вольногорскаго, Н. Н. Вакуловскаго, проф. С. П. Глазенапа, М. И. Голенкина, проф. А. С. Догеля, М. И. Демкова, Л. Н. Елагина, Е. В. Жадовскаго, Б. М. Житкова, В. Р. Заленскаго, проф. Н. Ю. Зографа, Н. Ф. Золотницкаго, проф. Н. Ф. Кащенко, проф. Н. И. Кузнецова, проф. И. А. Каблукова, проф. Н. М. Кулагина, Г. А. Кожевникова, М. А. Кожевниковой, проф. А. Н. Краснова, М. Э. Мендельсона, С. П. Меча, Г. А. Надсона, А. М. Никольскаго, К. Д. Носилова, проф. А. П. Павлова, А. Н. Рождественскаго, проф. В. В. Сапожникова, К. А. Сатунина, К. К. Сентъ-Илера, М. М. Сіязова, В. И. Талиева, проф. К. А. Тимирязева, проф. А. А. Тихомирова, П. Р. Фрейберга, проф. Н. А. Холодковскаго, проф. В. М. Шимкевича, П. Ю. Шмидта, Э. В. Эриксона и нѣкоторыхъ друг.

Подписная цѣна: на годъ съ доставкою и пересылкою 4 руб. 50 коп., безъ доставки 4 руб.; на полгода съ пересылкою и доставкою 2 руб. 50 коп.; за границу 7 руб. За ту же цѣну можно получать журналъ за 1903, 1904 и 1905 гг.; за остальные годы (1896—1902), по 3 руб. 50 коп. за каждый годъ съ перес. Выписывающіе всю серію за 10 лѣтъ платятъ 35 руб. съ перес. Книжки журнала въ отдѣльной продажѣ стоятъ 75 коп. каждая.

Книжные магазины, доставляющіе подписку, могутъ удерживать за комиссію и пересылку денегъ только 20 коп. съ каждого годового полнаго экземпляра.

Подписка въ разсрочку отъ книжныхъ магазиновъ не принимается.

При непосредственномъ обращеніи въ контору допускается разсрочка: для городскихъ и иногороднихъ подписчиковъ съ доставкой—при подпискѣ 2 руб. 50 коп. и къ 1 іюня 2 руб.

Для городскихъ подписчиковъ въ Москвѣ безъ доставки допускается разсрочка по 1 руб. въ мѣсяцъ съ платежомъ—въ началѣ января, въ началѣ марта, въ началѣ мая и, наконецъ, въ началѣ августа.

Другихъ условий разсрочки не допускается.

Контора редакціи: Москва, Донская ул., д. Даниловой.

Редакторъ-издатель М. П. Варавва.

ОТКРЫТА ПОДПИСКА НА 1907 г.
ИЗВѢСТІЯ МОСКОВСКАГО
СЕЛЬСКОХОЗЯЙСТВЕННОГО ИНСТИТУТА.
годъ XIII.

Извѣстія выходятъ **четырьмя** книгами въ годъ, составляющи-
ми не менѣе 35 листовъ текста in 8°.

ПРОГРАММА ИЗВѢСТІЙ.

Официальный отдѣлъ.

I. Правительственныя распоряженія, касающіяся М. С. Х. Института.

II. Постановленія Совѣта Института и относящіяся къ нимъ приложенія: а) программы и планы лекцій и практическихъ занятій въ Институтѣ; б) отчеты объ экскурсіяхъ, ежегодно совершаемыхъ студентами Института подъ руководствомъ профессоровъ, преподавателей и пр.; в) работы комиссій, назначаемыхъ Совѣтомъ Института для разслѣдованія различныхъ вопросовъ, и г) отчеты о командировкахъ членовъ совѣта и другихъ лицъ, служащихъ въ Институтѣ.

III. Нѣкоторые изъ журналовъ засѣданій Сельскохозяйственнаго комитета, состоящаго при Институтѣ, а именно тѣ, которые имѣютъ особенное значеніе для учебной и ученой дѣятельности Института.

IV. Годичный отчетъ о состояніи Института.

V. Каталоги и описанія библіотеки, разнообразныхъ коллекцій и учебныхъ пособій, находящихся при Институтѣ.

Неофициальный отдѣлъ.

I. Труды профессоровъ, преподавателей, ассистентовъ, студентовъ Института и постороннихъ лицъ, а именно: а) естественно-историческіе и б) статистико-экономическіе (преимущественно касающіеся изученія русскаго народнаго хозяйства).

Сюда входятъ какъ отдѣльныя самостоятельныя изслѣдованія, такъ и совмѣстныя работы, исполненныя въ лабораторіяхъ, кабинетахъ, на опытномъ полѣ, или на предполагаемой опытной станціи, пасѣкѣ, въ лѣсной дачѣ, огородѣ, питомникѣ и пр.

II. Критическія и библиографическія статьи о выдающихся произведеніяхъ народнохозяйственной и естественноисторической литературы.

III. Метеорологическія наблюденія, произведенныя на обсерваторіи Института.

Подписка принимается въ канцеляріи Московскаго Сельскохозяйственнаго Института и въ книжномъ магазинѣ Карбасникова (Москва, Варшава, Вильна, С.-Петербургъ) и „Трудъ“ (Москва, Тверская).
Подписная цѣна въ годъ, за четыре книги, 5 р.; для студентовъ высшихъ учебныхъ заведеній 2 р. 50 к.; цѣна отдѣльной книги 1 р. 50 к.

Редакторы { С. И. Ростовцевъ.
Д. Н. Прянишниковъ.

Открыта подписка на 1907 г. (9-й годъ изданія) на общественно-политическую, торгово-промышленную и литературную газету

НИЖЕГОРОДСКАЯ БИРЖА.

Выходитъ въ Н.-Новгородѣ отъ трехъ до шести разъ въ недѣлю. Подписной годъ считается съ 1 января. Съ 1 мая 1906 года газета выходитъ по программѣ большихъ общественно-политическихъ газетъ. Задачи газеты съ измѣненіемъ программы—введеніемъ въ содержаніе ея новыхъ отдѣловъ, значительно расширились и даютъ возможность гораздо полнѣе и съ болѣе широкой точки зрѣнія освѣтить экономическія нужды нашего обширнаго отечества. Въ новомъ 1907 году въ газетѣ будутъ печататься статьи по всемъ вопросамъ, затрагиваемымъ экономической жизнью Россіи, статьи не будутъ исключительнаго мѣстнаго характера, а будутъ имѣть тѣсную связь со всемъ жизненнымъ строемъ страны. Редакція газеты приложитъ всѣ свои силы, чтобы выполнить принятыя на себя задачи. Газета состоитъ въ непосредственной связи съ русскими и иностранными биржами и имѣетъ собственныхъ корреспондентовъ во всѣхъ крупныхъ торгово-промышленныхъ пунктахъ и центрахъ производства.

Подписная цѣна на 1907 годъ съ доставкой и пересылкой: на годъ—5 руб., на полгода 3 руб. на три мѣсяца—2 руб., на одинъ мѣсяць 1 руб. Всѣмъ новымъ подписчикамъ, внесшимъ годовую плату, на новый подписной годъ „Нижегородская Биржа“ со дня подписки до 1 января 1907 г. будутъ высылаться безплатно. Подписка принимается: 1) въ редакціи газеты „Нижегородская Биржа“, Н.-Новгородъ, зданіе биржи, ежедневно съ 10 ч. утра до 3 ч. дня; 2) въ Москвѣ въ конторѣ гофъ-маклора Э. А. Цоши и въ конторѣ объявленій „Т. Д. Л. и Э. Металь и Ко“; 3) въ Баку старшимъ маклеромъ А. С. Александровымъ. Частныя объявленія принимаются: передъ текстомъ по 15 коп., свяди текста 10 коп. со строки цѣтита.

Отвѣтственный редакторъ **Петръ Лельковъ.**

Объ изданіи въ 1907 году

„Журнала Министерства Путей Сообщенія“ и „Вѣстника Путей Сообщенія“

Въ 1907 году будетъ выходить „Вѣстникъ Путей Сообщенія“, состоящій изъ „Указателя Правительственныхъ распоряженій по Министерству Путей Сообщенія“ и бесплатнаго приложенія (неофициальной части „Вѣстника“). Въ „Указатель“ печатаются всѣ правительственныя распоряженія по Министерству Путей Сообщенія, приказы Министра, циркуляры и пр., а равно правительственныя распоряженія по другимъ вѣдомствамъ, имѣющимъ отношеніе къ дѣятельности Министерства Путей Сообщенія“. Въ неофициальной же части „Вѣстника“ печатаются статьи и замѣтки, въ которыхъ находитъ возможное отраженіе дѣятельность вѣдомства Путей Сообщенія, обсуждаются текущіе вопросы, имѣющіе отношеніе къ путямъ сообщенія, и сообщаются свѣдѣнія о предположеніяхъ, производящихся работахъ и разнаго рода улучшеніяхъ по части путей сообщенія, какъ у насъ, такъ и за границею.

„Журналъ Министерства Путей Сообщенія“ въ 1907 году будетъ издаваться въ томъ же форматѣ и по той же программѣ, какъ и въ предшествующіе годы, въ объемѣ не менѣе 120 листовъ въ годъ, не считая прилагаемыхъ чертежей. Къ журналу будутъ бесплатно прилагаться „Вѣстникъ Путей Сообщенія“, съ „Указателемъ правительственныхъ распоряженій по Министерству Путей Сообщенія“.

Подписная цѣна на „Вѣстникъ Путей Сообщенія“, состоящій изъ „Указателя правительственныхъ распоряженій по Министерству Путей Сообщенія“ и неофициальной части: съ доставкой и пересылкой: годъ 6 руб., на полгода 3 руб. 50 коп.; безъ доставки: на годъ 5 руб., на полгода 3 руб.; съ пересылкою за границу: на годъ 9 руб., на полгода 6 руб. Подписная цѣна на „Журналъ Министерства Путей Сообщенія“ съ бесплатнымъ приложеніемъ „Вѣстн. Путей Сообщенія“, состоящаго изъ „Указателя правительственныхъ распоряженій по Министерству Путей Сообщенія“ и неофициальной части: съ доставкой въ С.-Петербургѣ и пересылкою во всѣ города Россійской Имперіи: на годъ 10 руб., на полгода 6 руб. 50 коп.; съ пересылкою за границу: на годъ 17 руб., на полгода 10 руб.

Подписка на „Журналъ Министерства Путей Сообщенія“ и „Вѣстникъ Путей Сообщенія“ принимается въ Канцеляріи Министра Путей Сообщенія—въ зданіи Министерства, Фонтанка, 117.

3—2

ЗАПИСКИ

Императорскаго Общества Сельскаго Хозяйства Южной Россіи.

77-й (семьдесятъ седьмой годъ изданія) 77-й

Являясь старѣйшимъ органомъ сельско-хозяйственной печати въ Россіи, „Записки“ неуклонно стремятся всѣми средствами выполнить свою основную задачу, возложенную Обществомъ: содѣйствовать успѣхамъ всѣхъ отраслей южно-русскаго степнаго сельскаго хозяйства. „Записки“ служатъ средствомъ живого обмѣна мыслей, наблюденій, мнѣній и опыта всѣхъ лицъ, интересующихся сельскимъ хозяйствомъ.

Въ научномъ отдѣлѣ „Записокъ“ опубликовываются самостоятельныя работы, освѣщающія вопросы степнаго полеводства, изслѣдованія и наблюденія мѣстныхъ сельско-хозяйственныхъ станцій, агрономическихъ лабораторій и опытныхъ полей, энтомологическихъ бюро юга Россіи, экономическіе, статистическіе, историческіе труды и очерки изъ хозяйственной жизни Новороссійскаго края, замѣтки и монографіи по разнымъ отраслямъ сельскаго хозяйства юга Россіи (скотоводство, плодоводство, винодѣліе и др.), а также заслуживающіе вниманія переводы работъ иностранныхъ ученыхъ и хозяевъ-практиковъ.

Вмѣстѣ съ симъ помѣщается текущій матеріалъ въ видѣ обзоръ сельско-хозяйственной періодической печати, новостей литературы, извѣстія и сообщенія, касающіяся сельскаго хозяйства, корреспонденціи, торгово-промышленныя свѣдѣнія, правительственныя распоряженія, журналы Общества и Комитетовъ, доклады и проч., проч. Подписная цѣна на „Записки“ на годъ съ доставкой и пересылкою—5 руб. 50 коп., безъ доставки и пересылки—5 руб. Отдѣльныя книжки журнала стоятъ по 50 коп.

Продаются полныя годовыя экземпляры „Записокъ“ по цѣнѣ—4 руб. за годъ экзempl. (съ пересылкой), за слѣдующіе годы: съ 1890 по 1904 г.

Объявленія для напечатанія въ „Запискахъ“ принимаются на слѣдующихъ условіяхъ: за печатаніе страницы въ теченіе года—25 руб., полгода—15 руб. и одного раза—7 руб. 50 коп.; за полстраницы въ теченіе года—15 руб., полгода—8 руб. и одного раза—4 руб.; за строку—20 коп.

Съ запросами всякаго рода обращать по адресу: *Одесса, Дерибасовская ул. (Городской садъ), зданіе Общества.*
Редакторъ „Записокъ“ **А. А. Бычкова.**

3—2

ОТКРЫТА ПОДПИСКА

НА ЖУРНАЛЬ

ОПЫТНОЙ АГРОНОМІИ

въ 1907 году.—8-й годъ изданія.

Журналъ посвященъ научному земледѣлію и издается по слѣдующей программѣ: оригинальныя статьи и рефераты по вопросамъ: 1) воздухъ, вода и почва; 2) обработка почвы и уходъ за сельско-хоз. растеніями; 3) удобреніе; 4) растеніе (физиологія и частная культура); 5) сельско-хозяйственная микробиологія; 6) методы сельско-хозяйственныхъ изслѣдованій; 7) сельско-хозяйственная метеорологія; 8) библиографія и новыя книги.

„Журналъ Опытной Агрономіи“ издается при участіи большинства научныхъ агрономическихъ силъ нашихъ университетовъ, сельско-хозяйственныхъ учебныхъ заведеній, а также опытныхъ станцій и полей: пр.-доц. Н. П. Адамова (Спб.), Л. Ф. Альтгаузена (Спб.), проф. П. О. Баракова (Н. Алекс.), В. С. Богдана (Валуцкая оп. ст.), проф. С. М. Богданова (Кіевъ), маг. Н. А. Богословскаго (Спб.), проф. С. А. Богусевскаго (Юрьевъ), проф. И. П. Бородинъ (Спб.), Г. Н. Боча (Спб.), проф. П. И. Броунова (Спб.), проф. П. В. Будрина (Ново-Александрія), В. С. Буткевича (Москва), пр.-доц. А. А. Бычихина (Одесса), Н. И. Васильева (Кіевъ), проф. В. Р. Вильямса (Москва), В. В. Винера (Моховск. оп. ст.), В. И. Виноградова (Москва), В. А. Власова (Полтава), проф. А. И. Воейкова (Спб.), проф. Е. Ф. Вотчала (Кіевъ), Г. Н. Высоккаго (Вел.-Анадольск. оп. лѣс.), К. К. Гедройца (Спб.), М. М. Грачева (Спб.), проф. Н. Я. Демьянова (Москва), проф. В. Я. Добровлянскаго (Кіевъ), И. А. Дьяконова (Батиц. оп. ст.), Я. М. Жукова (Иван. оп. ст.), проф. П. А. Земляченскаго (Спб.), маг. Л. А. Иванова (Спб.), проф. Д. Г. Ивановскаго (Спб.), П. А. Кашинскаго (Спб.), проф. А. В. Ключарева (Кіевъ), проф. фонъ-Книррима (Рига), С. Н. Косарева (Вят. оп. ст.), О. А. Косорова (Спб.), проф. П. С. Косовича (Спб.), А. П. Левицкаго (Алексѣевское, Тульск. губ.), В. Н. Любименко (Спб.), Г. А. Любославскаго (Спб.), Н. К. Малюшицкаго (Кіевъ), проф. П. Г. Меликова (Одесса), А. В. Мостынскаго (Харьковъ), А. И. Набокиныхъ (Н. Ал.), Н. К. Недокучаева (Москва), П. В. Отоцкаго (Спб.), проф. Д. Н. Прянишникова (Москва), проф. С. И. Ростовцева (Москва), проф. А. Н. Сабанина (Москва), С. А. Северина (Москва), А. А. Семполовскаго (Собѣш. оп. ст.), проф. П. Р. Слезкина (Кіевъ), Ю. Ю. Соколовскаго (Полт. оп. ст.), проф. В. И. Сорокина (Казань), Ю. Ю. Сохоцкаго (Запольск. оп. ст.), проф. И. А. Стебута (Спб.), прив.-доц. Г. И. Танфильева (Спб.), проф. К. А. Тимирязева (Москва), А. П. Тольскаго (Ст. Русса), прив.-доц. А. И. Томсона (Юрьевъ), прсф. Г. Томса (Рига), С. Г. Топоркова (Смѣла), А. Р. Ферхмина (Спб.), проф. А. О. Фортунатова (Кіевъ), прив.-доц. С. Л. Франкфурта (Кіевъ), проф. Ф. Шиндлера (Рига), проф. И. О. Широкихъ (Н. Алекс.), П. О. Широкихъ (Кіевъ), Р. Р. Шредера (Москва), проф. М. В. Шталь-Шредера (Рига), И. С. Шулова (Москва), пр.-доц. В. С. Щусьева (Н.-Алекс.), Ф. Б. Яновчика (Херс. оп. ст.), А. Е. Теохтистова (Спб.).

Журналъ ставитъ себѣ задачей, согласно взгляду, высказанному агрономической секціей X съѣзда естествоиспытателей и врачей въ Кіевѣ, объединить, по возможности, въ одномъ органѣ работы русскихъ агрономовъ и дать возможность лицамъ, интересующимся успѣхами научнаго земледѣлія, слѣдить за развитіемъ этой отрасли знанія.

Журналъ будетъ выходить 6 разъ въ годъ, книжками отъ 7 до 9 листовъ; подписная цѣна за годъ—6 руб.

Подписка на 1907 г. принимается въ редакціи (Спб., Лѣсной Институтъ, кв. Петра Самсоновича Косовича) и въ болѣе крупныхъ книжныхъ магазинахъ. Гг. иногороднихъ просятъ обращаться непосредственно въ редакцію. Экземпляры журнала за 1900—1906 гг. высылаются по 6 рублей за годъ.

Принимается подписка на 1906 г.

на издаваемый Императорскимъ Обществомъ Судоходства ежемѣсячный журналъ

Русское Судоходство.

(19-й годъ изданія.)

Съ 1902 года журналъ издается Императорскимъ Обществомъ Судоходства по прежней программѣ, въ количествѣ 12 книгъ, выходящихъ 1-го числа каждаго мѣсяца, объемомъ не менѣе 120 листовъ въ годъ, со многими иллюстраціями въ текстѣ.

Въ журналѣ, главнымъ образомъ, помѣщаются статьи по всѣмъ очереднымъ вопросамъ, касающимся мореходства, судоходства, портоваго дѣла, судостроенія, морскихъ и рѣчныхъ промысловъ, т. е. вопросовъ воднаго дѣла, подлежащихъ по уставу разсмотрѣнію Императорскаго Общества Судоходства. Кромѣ того обращено особое вниманіе на обзорнѣе заграничной и русской литературы по перечисленнымъ отдѣламъ, а также даются отвѣты на вопросы подписчиковъ. Приблизительный порядокъ помѣщенія статей слѣдующій:

1. Узаконенія и распоряженія правительства, относящіяся къ водному дѣлу.
2. Обзорнѣе текущей дѣятельности Императ. Общ. Судоходства и его отдѣленій.
3. Обзорнѣе дѣятельности состоящаго при Обществѣ Комитета для помощи поморамъ.
4. Торговое мореходство.
5. Порты и пристани.
6. Внутреннее судоходство.
7. Судостроеніе.
8. Учебное дѣло, касающееся специальности Общества.
9. Морскіе, озерные и рѣчные промыслы.
10. Любительское плаваніе.
11. Иностранное обзорнѣе по водному дѣлу.
12. Обзоръ русской періодической печати по водному дѣлу.
13. Разказы и воспоминанія о морскихъ путешествіяхъ и промысловомъ бытѣ; статьи и историческія извѣстія, по содержанию своему соотвѣтствующія задачамъ журнала.
14. Отзывы объ изданіяхъ, касающихся воднаго дѣла.
15. Справочный отдѣлъ. Вопросы и отвѣты.
16. Разныя извѣстія и объявленія.

Въ мѣрѣ возможности и надобности будутъ помѣщаться въ журналѣ статьи общаго характера по внѣшнимъ и внутреннимъ государственнымъ, общественнымъ, хозяйственнымъ и финансовымъ вопросамъ, а также статьи, касающіяся развитія военно-морского дѣла.

ПОДПИСНАЯ ЦѢНА:

на годъ съ доставк. и перес. въ Россіи 8 руб., за границу 10 руб.

При непосредственномъ обращеніи въ редакцію допускается разсрочка: при подпискѣ 3 руб., къ 1-му апрѣля 3 руб., къ 1-му іюля 2 руб.

Отдѣльныя книжки по 1 руб.

Гг. почетные, пожизненные и дѣйствительные члены Императорскаго Общества Судоходства получаютъ въ Россіи журналъ бесплатно (дѣйствительные члены—по уплатѣ членскаго взноса за текущій годъ); за границей—съ уплатой за пересылку 2 руб. въ годъ. Для гг. членовъ иногороднихъ отдѣленій Общества подписная цѣна 5 руб. въ годъ.

Подписка принимается въ конторѣ редакціи (Ковенскій, 17) ежедневно, кромѣ праздниковъ, отъ 11 до 5 часовъ.

ТАРИФЪ за ОБЪЯВЛЕНІЯ.

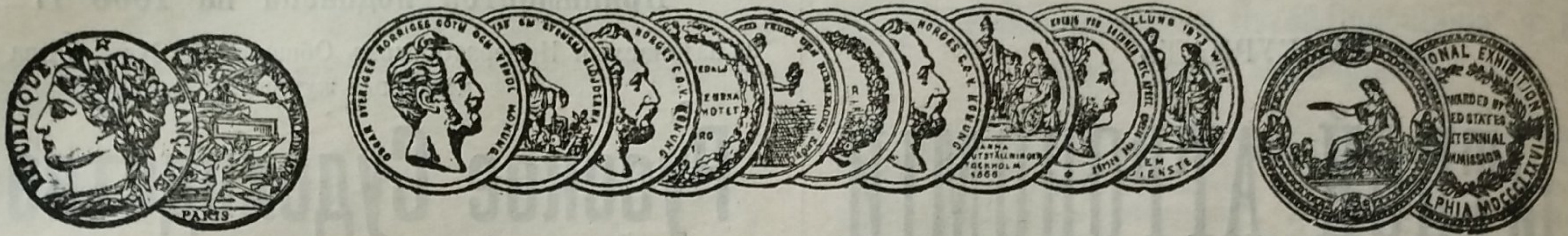
За 1 годъ.	За 1/2 года.	За 3 мѣс.	за 1 мѣс.
	1 страница впереди текста.		
100 руб.	60 руб.	35 руб.	15 руб.
	1/2 страницы впереди текста или 1 страница позади текста.		
60 руб.	35 руб.	20 руб.	9 руб.
	1/2 страницы позади текста.		
35 руб.	20 руб.	12 руб.	5 руб.

Обложка и исключительныя страницы по соглашенію.

Вкладныя, до 1 лота вѣса каждое, 15 руб. Со вклейкою въ текстъ 20 р.

За каждое измѣненіе въ текстѣ годовыхъ, полугодовыхъ и трехмѣсячныхъ объявленій по 5 руб.

Оставшіеся годовые экземпляры журнала за прежніе года можно получать по 4 руб. (безъ пересылки); отдѣльныя книжки—по 50 коп. Годовой экземпляръ журнала за 1906 годъ—6 руб.; отдѣльные номера по 75 коп.



АКЦИОНЕРНОЕ ОБЩЕСТВО
МАШИНОСТРОИТЕЛЬНЫХЪ ЗАВОДОВЪ

Л. и К. Г. БОЛИНДЕРА

ВЪ СТОКГОЛЬМЪ—ШВЕЦІЯ.

Основано въ 1844 году.

МАШИНЫ

ДЛЯ ОБРАБОТКИ ДЕРЕВА.

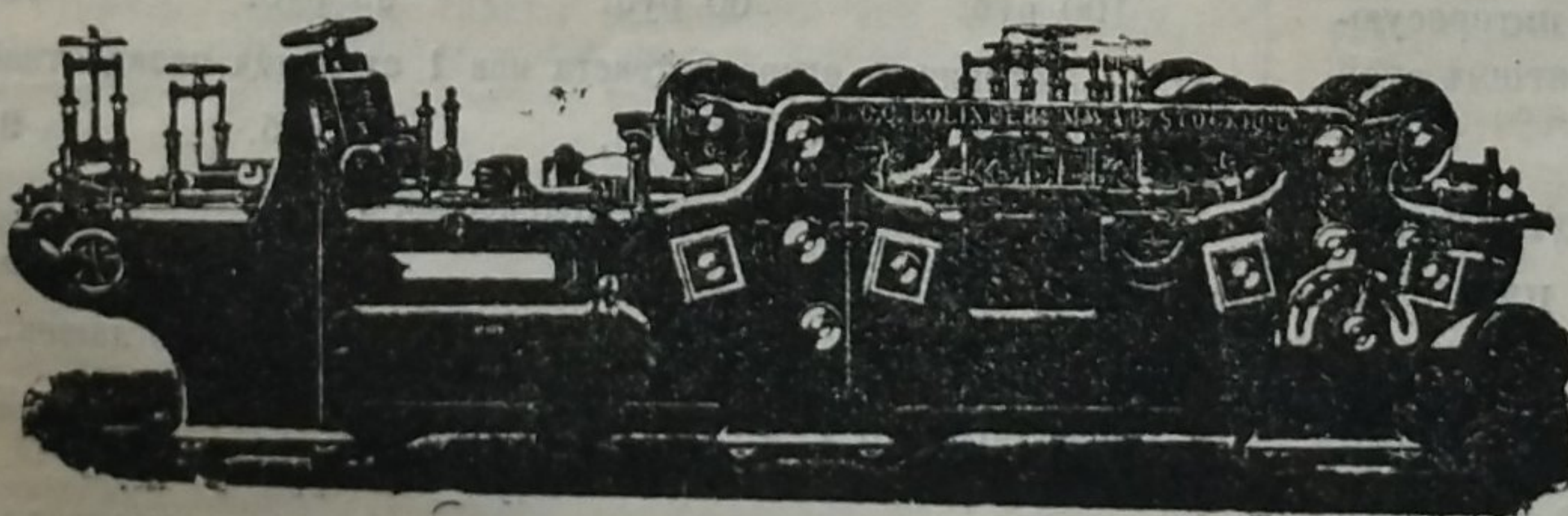
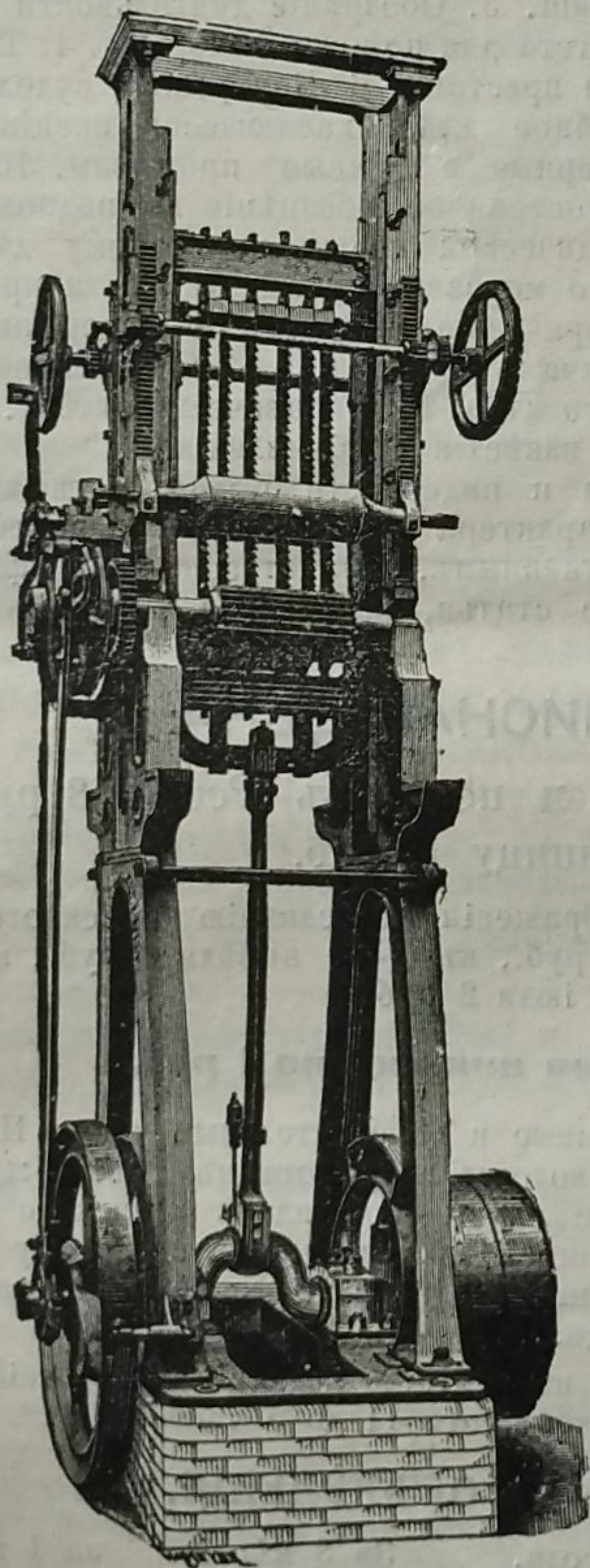
Строгальные станки новѣйшей конструкции и недостигнутой еще по сіе время производительности изготовляются въ болѣе чѣмъ 30 величинъ. Съ нашимъ строгальнымъ станкомъ № 12 была достигнута производительность въ 100000 футъ или 43000 аршинъ гребня и паза въ теченіе 10 час.

Высшая награда «GRAND-PRIX» на всемірной выставкѣ въ Парижѣ 1900 г.

КОНТОРА

въ С.-Петербургѣ — Васил.
Островъ, 9-я линія, № 4,
Техническая контора
Ад. Кьельгрекъ.

Заводъ въ СТОКГОЛЬМЪ—ШВЕЦІЯ.



Остерегаться поддѣлокъ, выдаваемыхъ за производство нашихъ заводовъ!