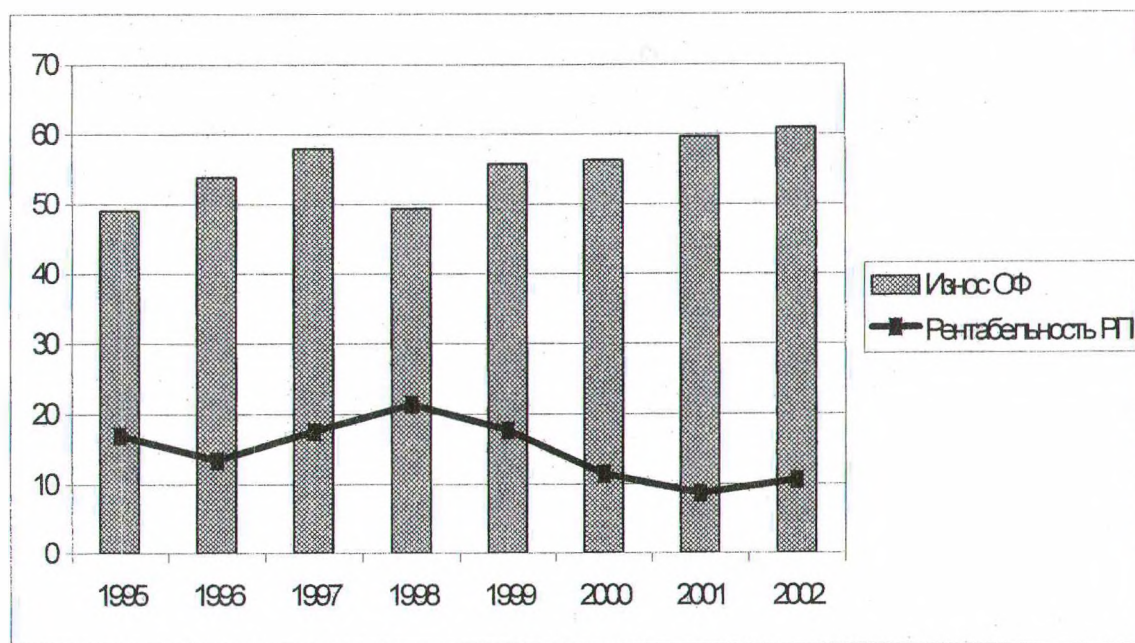


ИСПОЛЬЗОВАНИЕ ПЕРЕОЦЕНКИ ОСНОВНЫХ ФОНДОВ ДЛЯ ПОВЫШЕНИЯ ЭФФЕКТИВНОСТИ ДЕЯТЕЛЬНОСТИ ПРЕДПРИЯТИЙ ДЕРЕВООБРАБАТЫВАЮЩЕЙ ПРОМЫШЛЕННОСТИ

Woodworking industry is a significant part of Belarus economy. But one of the main problems in their activity is high level of depreciation of fixed assets. And for elimination of this negative factor most of the enterprises must be undergone restructuring procedures. This article proposes to use the re-valuation of fixed assets as restructuring instrument of financial optimisation.

Предприятия деревообрабатывающей промышленности являются относительно стабильно работающим сегментом экономики Республики Беларусь. На их долю приходится 5,1% производства в общем объеме промышленной продукции, значительная часть которой экспортируется в страны ближнего и дальнего зарубежья. Но в настоящее время деревообрабатывающие предприятия находятся в сложном экономическом положении (рис.).



Данные Министерства статистики и анализа

Рис. Параметры работы предприятий лесной, деревообрабатывающей и целлюлозно-бумажной промышленности

На фоне увеличения величины износа основных производственных фондов (49–60,9%) происходит падение уровня рентабельности реализованной продукции: если в 1995 г. уровень рентабельности составлял 16,9%, а в 1998 г. 21,3%, то в 2001 г. он снизился до 8,7%.

По предприятиям концерна «Беллесбумпром» рентабельность основных видов выпускаемой продукции характеризуется следующими данными (табл.):

Рентабельность основных видов выпускаемой продукции

Виды продукции	2002 г.	2001 г.	Отклонение, %
Всей продукции по выпуску	6,3	3,4	+2,9
В том числе :			
продукции лесозаготовок	-2,5	-3,2	+0,7
пиломатериалов	2,7	-1,5	+4,2
фанеры	19,2	5,1	+14,1
древесностружечных плит	-0,5	0,4	-0,9
древесноволокнистых плит	10,1	5,0	+5,1
спичек	-12,6	3,6	-16,2
тетрадей школьных	6,7	22,5	-15,8
обоев	11,7	9,6	+2,1
мебели	10,2	5,2	+5,0

За 2002 г. обеспечен рост рентабельности (по сравнению с 2001 г.) большинства основных видов продукции (мебели, ДВП, фанеры, пиломатериалов). Возросло производство мебели на предприятиях, имеющих высокий уровень технического развития и выпускающих изделия, пользующиеся повышенным спросом (ЗАО «Молодечномебель» – 113,2%, ЗАО «Пинскдрев» – 107,8%, ОАО «Слониммебель» – 121,1%, ОАО «Фандок» – 107,8% и др.). Вместе с тем в разрезе предприятий рентабельность производства колеблется от минус 19,7% у ОАО «Богусевскмебель» до 24,7% – у ЗАО «Молодечномебель», а 21 предприятие является убыточным. Чистая прибыль, остающаяся в распоряжении организаций, составила 14,2 млрд. руб., но ввиду инфляции рост собственных источников обеспечен не был. Более того, 27 организаций допустили перерасход (в сумме 21,8 млрд. руб.) чистой прибыли по сравнению с имеющимися источниками.

В соответствии с задачами Программы социально-экономического развития Республики Беларусь на 2001–2005 гг., за последний год была проделана значительная работа по обеспечению развития отрасли и выполнению доведенных целевых прогнозных показателей. Но под влиянием как общей экономической ситуации в Республике Беларусь (кризиса финансово-кредитной системы, неплатежей, инфляционных процессов), так и недостаточной деятельности в направлении мобилизации внутренних резервов для повышения эффективности хозяйствования, произошло следующее: из-за возросшей конкуренции российских товаропроизводителей, как по качественным параметрам, так и по ценам, были потеряны рынки сбыта потребительских товаров (мебели, спичек, тетрадей, отдельных видов обоев и др.); износ основных средств достиг критической величины (по активной части на начало 2003 г. составил 79,5%); недостаток собственных оборотных средств 01.01.03 г. составил 87,8 млрд. руб.; удельный вес бартерных операций в выручке от реализации за 2002 г. – 44,3% (2001 г. – 43,6%) и увеличился по сравнению с 2000 г. на 6,8% (37,5%). В результате чего из 9 прогнозных показателей (за 2002 г.) не обеспечено выполнение 4: темпов роста общего объема производства, потребительских товаров, экспорта, уровня рентабельности реализованной продукции, что вряд ли способствовало формированию качественных экономических отношений в отрасли.

Факторов, обусловивших снижение эффективности работы предприятий деревообрабатывающей промышленности, много, и их воздействие неоднозначно. Но влияние одного из них бесспорно. Так, в условиях, когда износ основных фондов достиг в 2002 г. 60,9%, наращивание объемов производства без обновления производственной базы, внедрения новых технологий ведет к росту издержек производства, снижению его эффективности,

увеличивая затраты и уменьшая рентабельность реализованной продукции (рис.). Другими словами, невозможно выпускать конкурентоспособную продукцию, не обладая соответствующими средствами производства, т. е. необходимо обновить производственные ресурсы в условиях, когда средств на выполнение подобной задачи катастрофически не хватает. Ведь при сохранении существующих тенденций изнашивание основных фондов на предприятиях Республики Беларусь будет продолжаться. И, следовательно, не будет способствовать повышению качества выпускаемой продукции, без чего становится проблемным не только выход на рынки стран дальнего зарубежья, но даже удержание и развитие позиций на рынках стран СНГ.

Сейчас же обновление основных производственных фондов в деревообрабатывающей промышленности носит не массовый, а эпизодический характер, что явно недостаточно ввиду большой величины износа. Это подтверждает и отсутствие положительной динамики инвестиций в основные фонды, что может вскоре привести к критическому увеличению числа неэффективно работающих предприятий.

Необходимо искать пути решения проблемы обновления основных производственных фондов. Осуществляемые государством эпизодические и точечные денежные вложения в модернизацию и реконструкцию предприятий не позволят преодолеть сложного положения в отраслях и не дадут необходимого эффекта. Поэтому предприятия должны находить дополнительные источники финансирования самостоятельно, основываясь на оптимальном управлении ресурсами, которые имеют. Одним из инструментов подобной оптимизации является переоценка основных фондов.

Переоценка фондов имеет большое значение для предприятий, поскольку речь идет об управлении размерами амортизационного фонда – важнейшего источника собственных инвестиций, направляемых на модернизацию производственной базы, техническое перевооружение, капитальное строительство. Она оказывает прямое влияние на налогообложение предприятий, определяя базы налогов на недвижимость и прибыль.

В соответствии с «Положением о порядке переоценки основных средств организаций», восстановительная стоимость каждого объекта основных средств определяется по усмотрению организации одним из методов:

- прямого пересчета стоимости отдельных объектов в цены, сложившиеся на 1 января 2003 г. на новые объекты, аналогичные оцениваемым, и подтвержденные документально организацией, самостоятельно осуществляющей переоценку, или субъектами хозяйствования, занимающимися оценочной деятельностью (метод прямой оценки);

- индексации первоначальной стоимости отдельных объектов с применением коэффициентов изменения стоимости основных средств по состоянию на 1 января 2003 г., дифференцированных по группам основных средств, периодам принятия основных средств к бухгалтерскому учету (индексный метод).

По данным Белорусского Общества Оценщиков, при переоценке основных фондов на 01.01.2001 г. восстановительная стоимость, определенная методом прямой оценки, равнялась или несколько превышала стоимость, полученную индексным методом, примерно у 10% объектов оценки. У остальных объектов индексная стоимость превышала стоимость при прямой оценке в 1–1,5 раза у 20%, в 1,5–2 раза у 50% и более чем в 2 раза – у 20% объектов. А опыт проведения последних переоценок свидетельствует, что при их проведении остаточная стоимость основных фондов (налогооблагаемая база по налогу на недвижимость) уменьшилась в среднем на 20–30% по сравнению с базой, полученной индексным методом. Это позволяет предприятиям сократить денежные средства на уплату налога на недвижимость и использовать их для внутрихозяйственных целей.

Таким образом, предприятие, получив возможность выбора метода переоценки, имеет возможность маневрировать своими доходами, изменяя стоимость основных фондов.

Используя при переоценке в зависимости от ситуации либо индексный, либо прямой метод, предприятие получает возможность добиваться снижения налога на недвижимость без уменьшения суммы годовых амортизационных отчислений. Подобная стратегия переоценки позволяет:

1. Активизировать инвестиционные процессы на предприятиях, обеспечивая их столь необходимыми средствами финансирования капитальных вложений в воспроизводство амортизируемого имущества.

2. Оптимизировать управление имуществом предприятия, выявив влияние каждого оцениваемого имущественного объекта на величину амортизационных и налоговых отчислений и обеспечив их оптимальное соотношение.

3. Создавать благоприятный климат внешним инвесторам, для которых определяющим аргументом является реальная стоимость имущества предприятия, т. е. величина, наиболее полно характеризующая предприятие как объект инвестирования.

4. Формировать предпосылки для последующей реструктуризации предприятий, составляющими которой могут стать продажа и аренда недвижимого имущества, привлечение внешних кредитов, приватизация и др.

Таким образом, переоценка имущества в наших условиях – это инструмент повышения эффективности предприятий деревообрабатывающей отрасли, который может стать основой для их дальнейшего успешного экономического развития.