

234-IV
365-А

1 октября 1918 г. Цвнц. отд. № 1 р. 50 коп.

Кабинет Лесоводства

Гор. лес. ин-та

ЛЕСОВ

РЕСПУБЛИКИ

Журналъ лесной политики

<p>РЕДАКЦІЯ: Москва, Пречистенскій бульв., 14. Телефонъ 5-47-40. СЕКРЕТАРЬ принимаетъ ежедневно отъ 11 до 2 час. дня. Рукописи безъ указанія условій оплачиваются по усмотрѣнію Редакціи. РУКОПИСИ НЕ ВОЗВРАЩАЮТСЯ.</p>	<p>Выходить два раза въ мѣсяцъ. № 12—13.</p>	<p>Подписная цена съ пер. до конца г. — 15 руб.; на 4 мѣс. — 8 руб. на 1-и 2-е. Коллективн. и кооперат. подписка отъ Лѣсн. Отд., Совдеповъ, Лѣсн. Арт., Союз. Лѣсов. до конца г. — 10 р. Подписка у назначен. Ц. П. О. смени въ присутственное время. КОНТОРА Москва, Преч. Бульв., 14</p>
--	--	--

Содержаніе №№ 12—13.

634.9
л-50 р.
~~19719~~

НЕОФИЦІАЛЬНАЯ ЧАСТЬ.

- Топливный голодъ.
- Проповѣдничество.
- Орловскіе лесопромышленники.
- Капитализмъ живъ.
- Лесоводы и лесосводы. Н. Кузнецова.
- Провинціальная картинка.
- Школа и лесъ.
- „Свой“ интересы.
- Пережитки областничества.
- Явное нарушеніе.
- Охота и лесные отдѣлы.
- Отмена налоговъ на лесъ.
- Статьи дохода. Г. Иванова.

- Хозяйственные заготовки.
- Лесоустройство въ Сибири.
- Хроника:

- Учебное дѣло.
- Лесоустройство.

На мѣстахъ:

- Административная хроника.
- Заготовки.
- Финансы.

3494

ОФИЦІАЛЬНАЯ ЧАСТЬ.

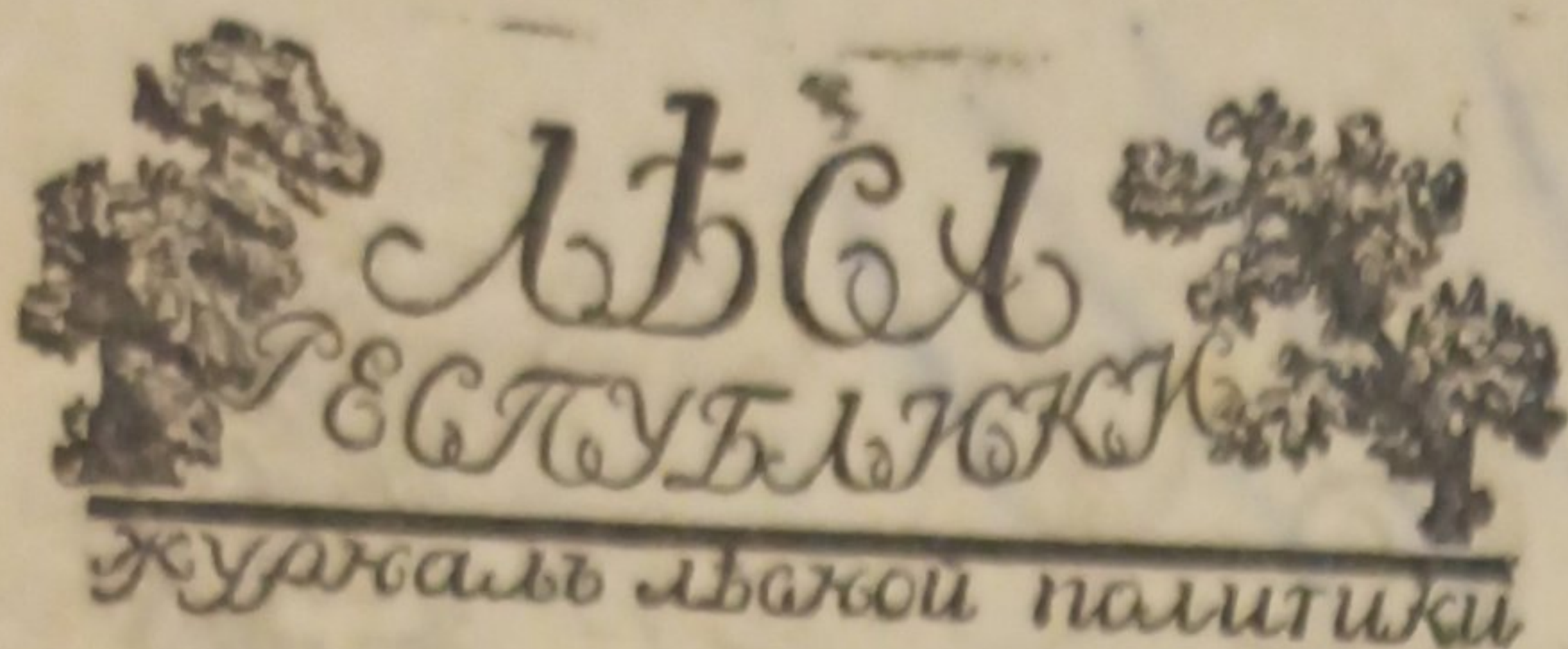
- Дровяная диктатура.
- Паденіе лесныхъ доходовъ.
- Лесныя школы.
- Къ организаціи песчаносвражныхъ работъ.

При №№ 12 — 13

для подписчиковъ «Лесовъ Республики» разсы-
 лается бесплатное приложеніе

№ 1

„ЛѢСНОГО ДѢЛА“.



Топливный голодъ.

Съ мѣстъ получаютъ беспокойныя свѣдѣнія, показывающія, что новый лѣсной порядокъ не получилъ еще реальныхъ результатовъ, а главное, не вся сущность основного лѣсного закона воспринята на мѣстѣ. Выясняется, что постороннія организациі вмѣшиваются въ непосредственныя обязанности лѣсныхъ органовъ, создается двоевластіе, разноголосица, которая вноситъ въ дѣйствіе различныхъ организациі большое смущеніе, невязку.

Лѣсное хозяйство въ настоящую минуту требуетъ особенно бережнаго къ себѣ отношенія. Въ минуты революціоннаго строительства недопустимы никакія междувѣдомственные пререканія, тренія. Передъ единою великою задачею — дать топливо должны смолкнуть оскорбленныя самолюбія, вѣдомственные честолюбія и пр. Все живое, что есть въ странѣ, должно быть приобщено къ мобилизациі лѣсныхъ заготовокъ. Центральная Совѣтская власть должна самыми рѣшительными мѣрами уничтожать дробность въ дѣйствіяхъ, устранять рѣшительными мѣрами разноголосицу и заставить всѣ организациі дѣйствительно идти по пути правильно конструируемыхъ заготовокъ.

Причинъ некоординированія заготовительныхъ дѣйствій очень много.

Въ самомъ дѣлѣ, центральное лѣсное вѣдомство имѣетъ въ своемъ завѣдываніи лѣса, большой техническій персоналъ, почти десятилѣтнюю практику заготовокъ и серьезный практической стажъ. Мощность плана требуетъ мощности усилій. Мѣстные органы Сов. Нар. Хозяйства явятся дѣйствительно координирующими органами при томъ условіи, если они будутъ обладать техническими силами, практическимъ стажемъ, колос-

сальными знаніями и эрудиціей во всѣхъ областяхъ обще-экономической народной жизни. При безлюдіи, при сплошной безграмотности страны мѣста далеки еще отъ тѣхъ социалистическихъ идеаловъ, которые пока намѣчаются.

Ко всему этому надо присоединить множество различныхъ заготовительныхъ организациі, возникшихъ въ минуту военной опасности, когда человѣческая бойня сдѣлала такой нажимъ на лѣсныя богатства Россіи, что къ нему естественно присосались гадливые элементы жизни — лѣсопромышленники, спекулянты, благодѣтели-союзники и пр. Множество названій, множество организациі. «Топы», «топы» и «топы», а города и фабрики стоятъ нетопленными, а желѣзныя дороги готовы остановиться.

У семи нянекъ—дитя безъ глаза. Всѣ эти органы, кооперативы, совѣтскія организациі будутъ правильно функционировать и отдавать всѣ свои живые дѣйственные элементы только тогда, когда ихъ дѣйствія въ центрѣ будутъ координированы. Вотъ именно этой-то координаціи и нѣтъ. Заготовительный возъ и нынѣ тамъ. Мобилизациія заготовительныхъ силъ не налаживается. Единственная причина этому—междувѣдомственные тренія, отсутствіе единства, отсутствіе талантовъ.

Основной законъ о лѣсахъ все ждетъ и ждетъ новой организациі. Какая бы диктатура ни мыслилась, задержка чувствуется въ координированіи дѣйствій. Основной законъ поставилъ вехи, онъ имѣетъ въ виду созданіе специальныхъ органовъ совѣтской власти, завѣдующихъ операціями по разработкѣ, транспорту лѣса, использованію древесины и т. п. Пунктъ Б, ст. 43-ей закона определенно указываетъ, что эти органы должны быть образованы на основаніи особыхъ постановленій центральной совѣтской власти. На эти органы должно быть возложено: организациія разработки, устройство магазиновъ, снабженіе матеріалами, доставка ихъ, открытіе древообрабатывающихъ предприятий, использованіе трудовыхъ артелей, кооперациі и коммунъ.

Основной законъ ставитъ ясныя и очевидныя задачи: надо координировать дѣйствія путемъ созданія рабочихъ органовъ на мѣстахъ, которые объединялись бы высшимъ лѣснымъ органомъ совѣтской власти (ст. 24 и 72).

Мысль закона — создать колоссальную лѣсную коммуну. Впитать въ нее все трудовое населеніе, всѣ организаціи, всѣ заготовительные аппараты, устранить какой бы то ни было сепаратизмъ, создать правильный учетъ потребностей и цѣлесообразное удовлетвореніе ихъ, удовлетворить все, не нарушая плана лѣсного хозяйства, не допуская хищническихъ или безумныхъ нажимовъ на лѣса. Мысли закона ясны, и пока этого не будетъ сдѣлано, заготовительныя операціи, не координированныя, не приведенныя къ единству, какъ разрозненныя усилія, мало дѣйствительны: они бьются растопыренными пальцами, а не кулакомъ.

Конечно, впитать всѣ эти организаціи сразу, въ теченіе нѣсколькихъ мѣсяцевъ, не представляется возможнымъ. Еще сильны старыя лѣсопромышленныя уклоны, еще въ вѣдомствахъ существуютъ Колумбы и Маниловы, измышляющіе способы, какъ бы спасти Россію отъ холода, и не замѣчающіе, что основной законъ о лѣсахъ давно уже открылъ заготовительную Америку.

Всѣ усилія должны быть направлены къ одному — къ реализаціи постановленій Основного закона о лѣсахъ. У центральной совѣтской власти не можетъ быть другой политики, кромѣ политики проведенія этого закона въ наикратчайшій срокъ. До тѣхъ поръ, пока этого сдѣлано не будетъ, мы будемъ присутствовать при зрѣлищѣ потуговъ сказать какое-нибудь новое слово, выдумать какую-нибудь новую организацію, пойти дальше здраваго смысла.

Къ единству, къ устраненію между вѣдомственныхъ треній и препирательствъ, къ продуктивной работѣ призываемъ мы, ибо внѣ этого нѣтъ спасенія ни намъ, ни заготовкамъ, ни лѣсу. Претензіи къ лѣсу множатся и расширяются. Организаціи возникаютъ и существуютъ наряду съ разными кооператопами, топо-союзами,

союзами. И все топчется на мѣстѣ, а топлива нѣтъ, а лѣса трещать и бессмысленно валятся подъ топорами и пилами. Рубится лѣсъ немилосердно, а въ Калужской губ. въ то же время наблюдается голодь — въ гробахъ. Не въ чемъ хоронить, полизуются рогожами.

Лѣсистая страна — Россія будетъ холодать. Это не иронія, это трагическое помѣшательство, это безуміе, созданное некоординированностью дѣйствій, разобщенностью усилій, топливной разногласицей. Всѣ по мѣстамъ, всѣ къ единому живому дѣлу.

Проповѣдничество.

До сихъ поръ въ терминологіи лѣсного міра сохранилось старое названіе, которое встрѣчается въ современныхъ условіяхъ, какъ продуктъ далекаго прошлаго:

«Лѣсные чины».

Это милое слово усиленно распространяется по преимуществу въ официальныхъ документахъ, бумагахъ, представленіяхъ, получаемыхъ съ мѣстъ. Не рѣдкость встрѣтиться съ такой терминологіей и въ ценигрѣ.

«Лѣсные чины» — не мѣшаетъ прибавить, строго слѣдуя старинѣ, лѣсные «полицейскіе чины», вальдмейстеры, форстмейстеры. Старый режимъ усваивалъ за этой терминологіей опредѣленное содержаніе. Функции лѣсныхъ дѣятелей сводились по преимуществу къ чисто полицейской охранѣ лѣсовъ. Съ точки зрѣнія капиталистическаго управленія лѣсами, это было правильно и цѣлесообразно.

Если взять Основной законъ о лѣсахъ, то въ немъ мы встрѣтимся съ однимъ терминомъ — «правительственные лѣсные специалисты». Лѣсной чинъ смѣнился специалистомъ. Такъ по названію, но многое старое — по существу.

Мы обращаемъ вниманіе не на повторимость названій, а на то, что со старымъ названіемъ связано много стараго, капиталистическаго, дореформеннаго. Въ самомъ дѣлѣ, что сдѣлали лѣсные специалисты за 10 мѣсяцевъ революціи? Какія мѣры они

приняли, чтобы осуществить фактически и реально новое название «правительственный лѣсной специалистъ»? Название обязывает, и если старый лѣсной чинъ ревниво оберегалъ царскія и казенныя лѣсныя дачи, то правительственный лѣсной специалистъ обязанъ быть: правительственнымъ лѣснымъ специалистомъ.

Правительственный специалистъ, по духу Основного закона о лѣсахъ, есть не что иное, какъ техническій агентъ совѣтской власти. Никакая мѣстная организація не можетъ давать ему предписаній или указаній въ смыслѣ веденія лѣсного хозяйства, ибо въ этомъ отношеніи онъ руководствуется только лѣснымъ закономъ и предначертаніями центра. Онъ — правительственъ въ томъ смыслѣ, что абсолютно эмансипированъ отъ мѣстной колокольни. Какъ бы ни были сильны мѣстные интересы, онъ является лишь агентомъ совѣтской власти, обязанымъ удовлетворять тѣ потребности, какія диктуются ему соображеніями обще-экономической народной жизни.

Правительственный специалистъ состоитъ на службѣ у правительства, несетъ отвѣтственность передъ правительствомъ и всѣ его дѣйствія и акты по исполненію обязанностей являются актами правительственного характера. Эмансипація лѣсныхъ специалистовъ—это большое завоеваніе революціи, это даетъ права, но и налагаетъ особыя обязанности, выполненіе которыхъ стоитъ подъ угломъ зрѣнія отвѣтственности передъ правительствомъ. Правительственный агентъ — всецѣло отвѣтственъ за лѣсную политику страны, и въ этомъ заключается руководящій принципъ ихъ дѣятельности.

Подъ выраженіемъ «лѣсной» специалистъ законъ понимаетъ агента, снабженнаго практическими и научными данными, обладающаго полнотою техническихъ лѣсныхъ знаній, способнаго не только понимать и разумѣть окружающее, но и способнаго научить другихъ. Лѣсные специалисты это—сила, посредствомъ которой государство можетъ проводить въ населеніе утонченныя лѣсохозяйственныя знанія.

Столько кричатъ и охаютъ о лѣсоистребленіи, о непрерывныхъ рубкахъ анархическихъ и контръ-революціонныхъ, но такъ мало сдѣлано самими специалистами для предотвращенія этихъ фактовъ. Главный врагъ лѣсовъ — человекъ съ его темнотою, невѣжествомъ и некультурностью. Задачею лѣсныхъ специалистовъ, по нашему мнѣнію, является не только культура лѣса и лѣсное хозяйство, но и проповѣдь.

Лѣсные специалисты — это апостолы въ народѣ. Они должны идти въ народъ, не съ романтически сложенными на груди руками, не съ глазами, полными сентиментальныхъ слезъ, и не такъ, какъ ходили въ семидесятыхъ годахъ.

Они должны идти въ народъ съ мечомъ. Этотъ мечъ—власть совѣтовъ, власть, не допускающая сентиментальности, кисляйства и расхищенія обще-національнаго достоянія. Это революціонный мечъ, котораго никто не смѣетъ бояться брать въ руки и дѣйствовать имъ. Но есть въ ихъ рукахъ и другой мечъ, это мечъ технического знанія.

Неужели лѣсному специалисту нечего принести народу? Неужели тѣ громадныя знанія, которыя отпускались ему пудами въ школѣ, на народныя деньги, онъ такъ ревниво сохраняетъ для своего домашняго обихода, неужели онъ способенъ только почеховски нюнить и опускать руки, вмѣсто того, чтобы быть въ настоящемъ смыслѣ слова лѣснымъ апостоломъ?

Центральное Лѣсное Управленіе, учитывая всю сумму возможностей, ожидаемыхъ отъ лѣсного специалиста, подготавливаетъ особую инструкцію для дѣятельности ихъ. И то апостольство, о которомъ мы говорили, становится на первое мѣсто. Каждый специалистъ, начиная отъ губернскаго инспектора и кончая лѣсникомъ, обязаны принимать самыя широкія мѣры къ пропагандѣ лѣсныхъ знаній. Центръ понимаетъ, что апостольство часто бываетъ мученическимъ, что для апостоловъ нужна не только вѣра въ дѣло, но и дѣйствительныя знанія и способность глаголомъ жечь сердца людей. Но это уже второй вопросъ—вопросъ о снабженіи лѣсныхъ специалистовъ попу-

лярной лѣсной литературой, что принимаетъ на себя всецѣло центръ. Въ задачи мѣстныхъ дѣятелей войдетъ организація постоянныхъ чтеній для пролетаріата по вопросамъ лѣсного хозяйства. Будетъ выработана, научно обоснована и разработана программа такихъ чтеній. Вопросомъ дня явится обязательное преподаваніе древопосаженія во всѣхъ школахъ лѣсными специалистами.

Такова программа, которая позволитъ въ короткое время осуществиться Основному закону о лѣсахъ, и правительственный лѣсной специалистъ перестанетъ быть стариннымъ лѣснымъ чиновникомъ. Центръ сдѣлаетъ все, чтобы лѣсные специалисты могли быть апостолами въ лѣсномъ дѣлѣ по строгой и научной программѣ.

Орловскіе лѣсопромышленники.

Въ Центральный Лѣсной Отдѣлъ поступило коллективное заявленіе Орловскихъ лѣсопромышленниковъ, ярко изображающее ихъ настроеніе отстаивать «свои» интересы и не считающееся съ тѣмъ, что сдѣлала революція въ огражденіе трудовыхъ гражданъ Республики, что измѣнилъ и уничтожилъ Основной Законъ о лѣсахъ.

Лѣсопромышленники протестуютъ противъ взятія на учетъ частновладельческихъ складовъ лѣсныхъ матеріаловъ. Они говорятъ, что это нарушаетъ «ихъ» интересы, что это не только не вытекаетъ изъ закона о лѣсахъ, но находится въ прямомъ противорѣчій ему. Они говорятъ, что внутренняя торговля лѣсомъ еще не монополизирована (ст. 10 Осн. Закона) и срокъ для этой торговли соотвѣтствующими органами Совѣтской власти еще не установленъ (ст. 100). Они желаютъ полной своей свободы въ распродажѣ лѣсныхъ матеріаловъ, такъ какъ они считаютъ, что порядокъ отпуска лѣсныхъ матеріаловъ по удостовѣреніямъ уѣздныхъ органовъ власти неправиленъ, не имѣетъ никакихъ основаній и противорѣчитъ лѣсному закону. Собственно противъ взятія на учетъ лѣс-

ныхъ матеріаловъ на складахъ лѣсопромышленники не возражаютъ, но признаютъ, что учетъ не лишаетъ ихъ права распоряженія товарами.

Чѣмъ же вызванъ такой рѣшительный протестъ промышленниковъ, кто и чѣмъ нарушилъ ихъ интересы? Оказывается, Коллегія Орловскаго Губернскаго Лѣснаго Отдѣла 25-го мая 1918 года постановила принять на учетъ уѣздныхъ земельныхъ Отдѣловъ всѣ склады лѣсныхъ матеріаловъ съ тѣмъ, чтобы отпускъ матеріаловъ производился по удостовѣреніямъ тѣхъ же земельныхъ или лѣсныхъ отдѣловъ.

Трудно сказать, дѣйствительно ли наивны лѣсопромышленники, отстаивая свою свободу въ распоряженіи лѣсными матеріалами, когда вся экономическая жизнь, силою вещей и логикою обстоятельствъ, неуклонно идетъ къ нормированію частной дѣятельности во всѣхъ отрасляхъ народнаго хозяйства, или же они дѣлаютъ послѣднюю попытку насколько возможно продлить бывшее въ дореволюціонное время ихъ положеніе и преимущество въ эксплуатаціи лѣсныхъ богатствъ.

Нѣтъ никакихъ сомнѣній въ томъ, что орловскія пожеланія такъ и останутся ихъ личными пожеланіями. Жизнь уже перестроилась; всѣ хозяйственныя цѣнности взяты на учетъ для справедливаго и равномернаго распределенія на общія нужды народнаго хозяйства и на личныя потребности гражданъ. Право субъективнаго распоряженія лѣсомъ миновало, и всѣ слои трудовыхъ гражданъ Основнымъ Закономъ о лѣсахъ приобщены къ пользованію благами лѣса на равныхъ основаніяхъ. Осуществленіе этого поручено мѣстнымъ органамъ Совѣтской власти, частныя лица, бывшіе владѣльцы, устранили отъ всякаго участія въ распоряженіи лѣсомъ и его продуктами.

Справедливо, что монополія внутренней торговли лѣсомъ только предрѣшена закономъ, но пока не осуществлена. Но это не мѣняетъ положенія дѣла; лѣсной законъ и въ настоящее время полностью возлагаетъ на органы Совѣтской власти распоряженіе лѣсами и распределеніе его произведеній. Въ рядѣ статей закона

предначертанъ порядокъ выясненія размѣровъ потребностей гражданъ и нуждъ народнаго хозяйства, учетъ всей древесины, получаемой отъ лѣса, и установленъ порядокъ ея распредѣленія.

Орловскій Губернскій Лѣсной Отдѣлъ такъ и смотрѣлъ на дѣло, когда принялъ матеріалы на складахъ на учетъ. Отдѣлъ не имѣлъ въ виду аннулировать право продажи матеріаловъ, заготовленныхъ частными владѣльцами, но принимаетъ мѣры, чтобы эти матеріалы шли непосредственно на потребности гражданъ или нужды народнаго хозяйства безъ посредства третьихъ лицъ — спекулянтовъ. Для этого отъ владѣльцевъ складовъ, при разрѣшеніяхъ отпусковъ матеріаловъ, требовалось предъявленіе договоровъ, на основаніи которыхъ владѣлецъ обязуется поставить матеріалы для той или иной нужды народнаго хозяйства; для мелкихъ отпусковъ отдѣльнымъ лицамъ требовалось удостовѣреніе волостныхъ и сельскихъ Совдеповъ. Такой порядокъ учета матеріаловъ и ихъ распредѣленія согласуется со ст. 47, 58 и 61 Основнаго Закона о лѣсахъ.

Далѣе, Орловскіе лѣсопромышленники заявляютъ жалобу на то, что причитающіеся за матеріалы платежи поступаютъ не въ ихъ личное распоряженіе, а въ депозитъ Губернскаго Лѣснаго Отдѣла двумя частями: 10% на очистку и культуру вырубленныхъ площадей, а остальное — на именной счетъ лѣсопромышленниковъ. Они указываютъ, что отчисления и налоги запрещены ст. 52 Закона о лѣсахъ, и требуютъ, чтобы платежи вносились въ Народный Банкъ на ихъ личный счетъ. Они забываютъ, что очистка и культура вырубковъ — не налогъ, а обязанность всякаго пользующагося лѣсомъ. Для такихъ отчисленій и могутъ суммы поступать въ депозитъ Лѣснаго Отдѣла, а оттуда направляться согласно указаніямъ и распоряженіямъ Комиссаріата Финансовъ.

Заявленіе оканчивается обидою лѣсопромышленниковъ, что Лѣсной Отдѣлъ называетъ ихъ «бывшими владѣльцами». Они считаютъ себя «безспорными владѣльцами». Пусть считаютъ, жизнь имъ укажетъ ихъ настоящее положеніе.

Капитализмъ живъ.

«Рожденный ползать — летать не можетъ». Рожденные въ эпоху капитала отойти отъ собственности никакъ не могутъ. Положеніе основнаго закона о лѣсахъ и закона о социализаціи земли: «всякая собственность упразднена» успѣло сдѣлаться трюизмомъ, затасканнымъ обшчимъ мѣстомъ, оно навязло въ зубахъ, и тѣмъ не менѣе многіе, рожденные въ эпоху капитала, не могутъ вылѣзти изъ собственнической скорлупы.

Если лѣсная собственность устранена, то, слѣдовательно, всѣ лѣса потеряли собственниковъ. Они не огосударствлены, они национализированы. Они утеряли хозяевъ, и единственнымъ распорядителемъ лѣсовъ является экономическая потребность народнаго хозяйства. Надо еще имѣть въ виду, что Основной законъ о лѣсахъ изданъ 27-го мая, законъ о землѣ — 27-го января. Слѣдовательно, лѣсная собственность устранена лѣсной конституціей, лѣснымъ закономъ основнымъ и никто не можетъ не подчиниться этому распоряженію.

Однако, нѣкоторыя желѣзныя дороги становятся въ совершенно невѣроятное положеніе, такъ, на примѣръ, одна изъ нихъ утверждаетъ:

«Статьей 1-ой декрета отъ 28 іюня с. г. объявлены собственностью Россійской Республики всѣ предпріятія обществъ частныхъ желѣзныхъ дорогъ со всѣми ихъ капиталами и имуществомъ, въ чемъ бы таковыя ни заключались; статьей IV-ой того же декрета на Правленія национализированныхъ предпріятій возложена отвѣтственность, какъ за цѣлость и сохранность предпріятій, такъ и за правильную ихъ работу.

Основываясь на совершенно опредѣленныхъ указаніяхъ этого декрета и имѣя въ виду, что въ силу неотмѣненной ст. 138 Общаго Уст. Рос. ж. д. «желѣзная дорога со всѣми ея принадлежностями составляетъ недвижимое имущество нераздѣльное», Правленіе дороги считаетъ, что никакая составная часть имущества дороги не можетъ быть изъята изъ пользованія дороги и вѣдѣнія администраціи ея».

То, что постановлено декретомъ по отношенію ко всему имуществу дороги, не можетъ не распространяться на лѣсныя имущества дороги; Правленіе считаетъ себя вправѣ стоять на такой точкѣ зрѣнія, ибо это вытекаетъ не только изъ формальныхъ указаній декрета 28 іюня с. г., но и изъ того неоспоримаго положенія, что «правильная работа желѣзной дороги немыслима безъ обезпеченія дороги топли-

вомъ, а такъ какъ въ настоящее время всѣ заботы дорогъ направлены къ обезпеченію движенія *древеснымъ* топливомъ, то изъятіе изъ пользованія и распоряженія желѣзныхъ дорогъ находящихся у нихъ лѣсовъ поставило бы дорогу въ положеніе невозможности выполнить ст. IV-ую декрета».

Требованія лѣсныхъ отдѣловъ о передачѣ этихъ лѣсовъ въ завѣдываніе встрѣчаетъ серьезное возраженіе и даже противодѣйствіе со стороны желѣзныхъ дорогъ.

Нечего говорить о томъ, что съ момента изданія Основного закона о лѣсахъ лѣсы перестаютъ быть принадлежностью недвижимаго имущества. Эта капиталистическая точка зрѣнія на лѣса новымъ социалистическимъ закономъ отмѣнена. Но надо удивляться, какъ простые социалистическія понятія не воспринимаются нѣкоторыми органами, именуемыми себя совѣтскими. Желѣзныя дороги просятъ, чтобы лѣса считались желѣзнодорожнымъ имуществомъ, чтобы они оставались въ вѣдѣніи желѣзной дороги и чтобы тѣмъ самымъ не нарушился правильный ходъ работъ по заготовкѣ топлива.

Мы объясняемъ это просто недостаточной освѣдомленностью въ новомъ законодательствѣ, ибо нельзя же видѣть здѣсь противодѣйствія Основному закону о лѣсахъ, принятому Центр. Исп. Комитетомъ, въ которомъ ст. 7 чернымъ по бѣлому указываетъ, что завѣдываніе лѣсами осуществляется особыми лѣсными органами мѣстной совѣтской власти подъ контролемъ и руководствомъ Центрального Управленія Лѣсовъ Республики. Зачѣмъ же идти противъ ясныхъ положеній закона? Именно Центральное лѣсное Управленіе обязано, согласно ст. 66-ой, обезпечить постоянство удовлетворенія общегосударственныхъ потребностей, такъ что ссылаться на нарушеніе правильного хода работъ по заготовкѣ топлива нѣтъ никакихъ основаній. Мало того, ст. 67-ая возлагаетъ на Центральное Управленіе Лѣсовъ обязанность контролировать дѣйствія и распоряженія всѣхъ органовъ въ Совѣтской власти, касающіяся лѣсовъ на пространствѣ Республики.

И тѣмъ не менѣе желѣзныя дороги обращаются со своими жалобами въ Высшій Совѣтъ Народнаго Хозяйства, забывая ст. 48-ую, по которой рѣшенія Центрального Управленія Лѣсовъ Республики являются окончательными.

Вотъ положеніе, основанное на революціонномъ лѣсномъ законѣ. Сознательно идти противъ нихъ—какъ это квалифицировать? Если походъ—безсознательный, мы особенно рекомендуемъ приобрѣсти «Лѣса Республики» №№ 5—6—7 и изучать ихъ, чтобы совѣтскія

учрежденія знали, что законъ, принятый Ц. И. К., можетъ быть измѣненъ Ц. И. К.

Въ высшей степени интересна ссылка на не отмѣненную ст. 138 Устава Россійскихъ желѣзныхъ дорогъ, которая опредѣляетъ, что «желѣзная дорога со всѣми ея принадлежностями составляетъ недвижимое имущество нераздѣлимое». Поэтому никакая составная часть имущества дороги не можетъ быть изъята изъ пользованія дороги и вѣдѣнія ея администраціи? Возникаетъ вопросъ: почему «никакая»? А рыбная тonya, находящаяся въ водахъ, расположенныхъ въ полосѣ отчужденія? Составляетъ она неотдѣлимую принадлежность желѣзнодорожнаго пути или нѣтъ? А пашня или покосъ, составляющіе часть купленной когда-то дорогою лѣсной дачи? А усадебныя постройки въ этой дачѣ, эксплуатировавшіяся дорогою не для нуждъ желѣзнодорожнаго хозяйства, а въ другихъ цѣляхъ, скажемъ, на примѣръ, посредствомъ сдачи въ аренду арендатору пашни въ дачѣ и т. д.?

Наконецъ, содержаніе ст. ст. 145, 161, 166 того же Устава указываетъ, что принадлежностью дороги, неотдѣлимой отъ послѣдней, является не всякое имущество, а только такое, какъ паровозы, стрѣлки, сигнализациа.

Можетъ ли лѣсная дача составлять неотдѣлимую принадлежность дороги вродѣ паровика или сигнализации? Конечно, нѣтъ. Въ каждой лѣсной дачѣ обязательно правильное лѣсное хозяйство, исполнѣ самостоятельное и независимое отъ всякихъ другихъ отраслей государственнаго хозяйства; въ лѣсной дачѣ получаютъ продукты, пригодные для дороги, но получаютъ и другіе, для нея не пригодные или не требующіеся. Кроме того, лѣсная дача служить для мѣстнаго населенія источникомъ побочныхъ пользованій—пастъбою скота, охотой, пчеловодствомъ и мн. др.; лѣсныя дачи имѣютъ въ своемъ составѣ сельско-хозяйственные площади (пашня, сѣнокосъ), другіе виды пользованія (рыбныя ловли и пр.), служатъ запаснымъ фондомъ для расширенія сельскаго хозяйства. И при такихъ то условіяхъ Правленіе Общества желѣзной дороги хочетъ считать бывшія свои лѣсныя дачи неотдѣлимыми, вродѣ паровика, принадлежностями.

Напрасно, слѣдовательно, Правленіе опирается на букву ст. 138 и подмѣниваетъ «принадлежность дороги» на «имущество дороги». Основаній для домогательствъ нужно искать другихъ. Правленіе дѣлаетъ и это. Оно указываетъ, что декретомъ 28 іюня частныя дороги націонализированы, все имущество ихъ сдѣлано собственностью Россійской Республики, и на Правленія возложена отвѣтственность за сохранность дорогъ и за правильную ихъ работу.

Правленіе указываетъ еще на то, что движеніе на дорогахъ немислимо безъ топлива (кто же въ этомъ сомнѣвается?), а такъ какъ нынѣ всѣ заботы дорогъ направлены къ полученію дровъ, то изыятіе лѣсныхъ дачъ изъ вѣдѣнія дорогъ сдѣлаетъ невозможнымъ поддержаніе правильной работы дорогъ.

Съ этими новыми основаніями еще хуже, чѣмъ со ст. 138. Въ самомъ дѣлѣ, 28 іюня все имущество дорогъ объявлено собственностью Россійской Республики. Но причеиъ здѣсь лѣсныя дачи? Онѣ, вѣдь, еще 27 января объявлены закономъ о социализаціи земли изыатыми изъ собственности частныхъ желѣзнодорожныхъ Обществъ наравнѣ съ лѣсами прочихъ частныхъ собственниковъ, удѣльными, казенными и другими, а го закону 27 мая о лѣсахъ поступили въ вѣдѣніе лѣсныхъ органовъ Совѣтской власти. А если бы гдѣ-либо, несмотря на эти законы, и остались у желѣзныхъ дорогъ лѣсныя имущества, то 28 іюня они снова объявляются собственностью Республики и на основахъ лѣсного закона поступаютъ въ вѣдѣніе Лѣсныхъ Отдѣловъ. Въ дѣлѣ ответственности за непрерывную работу дорогъ Правленіе пытается подсунуть ответственность Правленія, какъ юридическаго лица, и лѣсную дачу, какъ имущество дороги. На самомъ дѣлѣ, декретъ имѣетъ въ виду лицъ, состоящихъ въ администраціи дороги (директора и члены Правленія и др. отвѣтственные лица) и на нихъ то и возлагаетъ ответственность за саботажъ, если таковой будетъ съ ихъ стороны допущенъ. При чемъ тутъ имущество дорогъ, лѣсныя дачи, свободное ими владѣніе и т. д.? Остается еще одинъ доводъ Правленія о невозможности правильной работы дорогъ безъ обладанія своими лѣсными дачами. Здѣсь опять подмѣнено одно понятіе другимъ. Дорогамъ необходимо обладать своими запасами дровъ, а не своими лѣсными дачами. Лѣсная дача, какъ таковая, паровиковъ не отопить, а дрова дорога должна пріобрѣсти или въ готовомъ видѣ, или въ видѣ отведенной лѣсной площади для ихъ заготовки. Лѣсной Законъ указываетъ для того и другого пути опредѣленный порядокъ, не оставляя никакого мѣста «своимъ» лѣснымъ дачамъ.

Всякія притязанія на лѣсныя дачи, на изыатіе изъ дѣйствія Лѣсного Закона пора оставить. Надо начать жить при новыхъ условіяхъ и о былыхъ привилегіяхъ и свободахъ, въ ущербъ не себѣ, забыть.

Лѣсоводы и лѣсосводы.

(Столичный Отдѣлъ Солѣса).

11 сентября состоялось общее собраніе членовъ столичнаго отдѣла Солѣса, притлекшее до 30' чѣловѣкъ.

Отдѣлъ реорганизовался и избралъ президіумъ. Одно время можно было сомнѣваться въ долговѣчности отдѣла, онъ не проявлялъ никакой дѣятельности и явно хирѣлъ. Теперь можно только порадоваться, что струя живой воды его вспыснула и онъ ожилъ.

Лѣсоводамъ въ переживаемый моментъ есть надъ чѣмъ задуматься, есть къ чему приложить свои знанія и опытъ. Дѣйствительно, теперь идетъ грандіозная перестройка всего лѣснаго хозяйства страны. Исчезло прежнее право собственности на лѣсъ, канули въ вѣчность колоссальныя лѣсныя латифундіи. Жизнь выдвигаетъ новыя перспективы, предъявляя лѣсу все новыя и новыя требованія. Изъ хозяйственнаго оборота страны исчезла нефть, почти исчезъ каменный уголь, и только на лѣсъ обращены всѣ взоры страны, къ нему потянулись всѣ наши надежды. Топливная катастрофа надвигается почти съ роковою неизбѣжностью. Лѣсоводамъ ставится сложная и отвѣтственная задача.

Переживаемый страной топливный кризисъ принудилъ Совѣтъ Народныхъ Комиссаровъ въ засѣданіи 27 августа вынести слѣдующія постановленія: Предложить Наркому Финансовъ въ срочномъ порядкѣ сдѣлать распоряженіе по Казначействамъ о безпрепятственномъ отпускѣ средствъ на заготовку топлива. Передать всѣ кредиты отдѣльныхъ Комиссаріатовъ на заготовку топлива въ В. С. Н. Х. Создать Комиссію изъ трехъ лицъ съ *диктаторскими полномочіями* для заготовки древеснаго топлива подъ контролемъ В. С. Н. Х. съ цѣлью объединенія дѣятельности всѣхъ учреждений и устраненія трений между организаціями. Въ Комиссію должны войти представители отъ Ком. Путей Сообщенія, Ком. Земледѣлія и Отдѣла топлива В. С. Н. Х. На эту Комиссію возложена обязанность заготовить и вывезти въ короткій срокъ наибольшее количество древеснаго топлива, привлекая къ этому всѣ организаціи и учрежденія.

Топливный голодъ и связанныя съ нимъ задачи для его ослабленія, конечно, не могли пройти мимо столичнаго Отдѣла Солѣса, и въ порядокъ дня было включено обсужденіе вопроса объединенія всѣхъ лѣсныхъ заготовокъ. Этотъ вопросъ необходимо было выдвинуть срочно, такъ какъ закончившійся Всероссійскій съѣздъ топливныхъ организацій В. С. Н.

Х. вынесъ рядъ очень серьезныхъ постановлений, нуждающихся въ обсужденіи.

Ниже мы остановимся только на одномъ частномъ вопросѣ—на отводѣ площадей для заготовки дровъ и строевого лѣса. Этотъ вопросъ, имѣющій очень существенное значеніе въ предстоящей лѣсозаготовительной кампаніи, раздѣлилъ членовъ Солѣса на двѣ принципиально расходящіяся группы—лѣсоводовъ и лѣсосводовъ.

Съѣздъ топливныхъ организацій, иными словами—съѣздъ лѣсосводовъ, въ цѣломъ рядѣ своихъ постановленій вынесъ также и слѣдующія: изъять дѣло распределенія лѣсныхъ площадей изъ вѣдѣнія Комиссаріата Земледѣлія, передавъ его въ отдѣлъ топлива Губсовнархозовъ; допустить начало разработки лѣса немедленно, не ожидая разрѣшенія отвода площадей; разрѣшить рубку листовеннаго лѣса въ предѣлахъ двадцатилѣтней нормы съ утвержденія особыхъ Комиссій при Губ. С. Н. Х.; при Отдѣлахъ топлива образовывать, въ нужныхъ случаяхъ особыя таксаціонныя партіи

Всѣ эти постановленія съѣзда существенно затрагивали лѣсное хозяйство страны, безъ того уже ввергнутое въ анархію съ начала войны. Лѣсохозяйственная разруха очень медленно и съ большимъ трудомъ начинаетъ уменьшаться. Основной законъ о лѣсахъ является тѣмъ знаменемъ, тѣмъ стягомъ, который объединяетъ всѣхъ лѣсныхъ работниковъ въ интересахъ созданія общенароднаго лѣснаго хозяйства на правильныхъ и разумныхъ началахъ.

Центральный Лѣсной Отдѣлъ, стоя на принципахъ основного закона о лѣсахъ, не можетъ согласиться съ постановленіями съѣзда. Въ періодъ царскаго режима создалась поговорка: «законъ, что дышло,—куда повернулъ, туда и вышло». Въ эпоху же революціоннаго творчества такой поговоркѣ не должно быть мѣста: революціонная дисциплина должна требовать неуклоннаго исполненія закона, и только этимъ путемъ возможно сдержатъ анархію и личный произволь.

Основной законъ о лѣсахъ возлагаетъ на Центральную Совѣтскую власть обязанность обезпечить: а) *постоянство* лѣсовозобновленія въ странѣ и б) *постоянство* удовлетворенія общегосударственныхъ и общенародныхъ лѣсныхъ потребностей (ст. 66). Возможность эта гарантируется ст. 78, согласно которой для удовлетворенія лѣсныхъ потребностей предназначается исключительно древесный приростъ въ предѣлахъ лѣсоустроительнаго плана¹⁾ и ст. 55, устанавливающей размѣры и условія всѣхъ отпусковъ лѣса. На Центральное Управление Лѣсовъ Республики возлагается ст. 67 обязанность контролировать дѣйствія и распоряженія всѣхъ органовъ Совѣтской власти и отменять распоряженія мѣстныхъ органовъ, если они ведутъ или могутъ вести къ нарушенію обезпеченія постоянства удовлетворенія потребностей страны въ лѣсъ (ст. 70).

Соединенная коллегія лѣсныхъ специалистовъ при Ц. Л. О. вынесла постановленіе, что изъятіе изъ вѣдѣнія Комиссаріата Земледѣлія распределенія лѣсныхъ площадей лишило бы Ц. Л. О. возможности исполнять обязанность по удовлетворенію потребности населенія въ лѣсныхъ матеріалахъ (ст. 17), а самый учетъ этихъ потребностей, возлагаемый на мѣстные лѣсные отдѣлы, сдѣлало бы излишнимъ; точно также Ц. Л. О. не могъ бы выполнить своихъ техническихъ обязанностей по использованію лѣсныхъ площадей и древесины на общенародныя и государственныя потребности (ст. 73). Поэтому коллегія настаиваетъ, чтобы рѣшающій голосъ въ распределеніи всѣхъ площадей, отведенныхъ для рубки, принадлежалъ Ц. Л. О.

Коллегія считаетъ абсолютно недопустимой рубку въ б. частно-владѣльческихъ лѣсахъ до отвода площадей. Такая явно безсистемная рубка была бы равносильна отказу отъ веденія государственнаго лѣснаго хозяйства въ средней полосѣ Евр. Россіи, гдѣ лѣсъ имѣетъ

¹⁾ Отступленія отъ лѣсоустроительнаго плана допускаются какъ исключеніе Ц. Л. О.

Въ минуты ТОПЛИВНАГО КРИЗИСА

не должно быть мѣста

МЕЖДУВѢДОМСТВЕННЫМЪ ТРЕНІЯМЪ.

огромную цѣнность и гдѣ онъ по преимуществу сосредоточивается въ б. частно-владѣльческихъ дачахъ. Такъ, напр., въ центрально-промышленныхъ семи губерніяхъ общая площадь всѣхъ лѣсовъ 11.040 тыс. дес. и въ томъ числѣ б. казенныхъ только 2.488 тыс. дес. или 22%. Рубка, намѣченная топливнымъ съѣздомъ въ этихъ лѣсахъ, привела бы къ такому лѣсоистребительному хаосу, предъ которымъ померкли бы всѣ хищническія сводки лѣса бывшихъ лѣсопромышленниковъ. Ц. Л. О. считаетъ, что предварительный отводъ лѣсосѣкъ является обязательнымъ и безъ него никакая рубка не можетъ быть допущена, при чемъ частичный отводъ лѣсосѣки можетъ производиться и до окончанія учета и описанія каждой отдѣльной дачи.

Разрѣшеніе отводовъ листовенныхъ площадей въ предѣлахъ двадцатилѣтней нормы особенно было бы чувствительно въ б. частно-владѣльческихъ лѣсахъ, оборотъ рубокъ въ которыхъ въ среднемъ 40 л., а иногда и въ 30 л. Такая усиленная рубка опустошила бы въ нихъ отъ половины до двухъ третей площади, захвативъ несомнѣнные молодняки 11—20 лѣтніе, которые могутъ дать хворостъ и въ лучшемъ случаѣ — мелкій круглякъ-топорникъ. Было бы разумнѣе отказаться отъ такой явно-хищнической рубки, тѣмъ болѣе что хворостъ — не топливо для желѣзныхъ дорогъ и городовъ. Намѣчаемая съѣздомъ хищническая сводка лѣса еще будетъ ярче и выпуклѣе, если вспомнимъ, что б. частно-владѣльческіе лѣса подверглись наиболѣе сильному нажиму со стороны мѣстнаго населенія и уже сильно тронуты рубкой съ начала войны. Состояніе лѣсовъ принудитъ лѣсоводовъ отойти отъ желѣзно-дорожныхъ линій въ болѣе глухія мѣста.

Образованіе при отдѣлахъ топлива или вообще при лѣсозаготовительныхъ организаціяхъ, какъ предлагалъ одинъ изъ членовъ Солѣса, особыхъ таксаціонныхъ партій для отвода и оцѣнка лѣсосѣкъ противорѣчитъ ст. 102, въ силу которой весь техническій персоналъ долженъ быть подчиненъ Ц. Л. О. Созданіе подобныхъ партій, у которыхъ лѣсоводственные требованія уступали бы всецѣло заданіямъ удобства сводки и вывозки лѣса, въ корнѣ является недопустимымъ.

Таковы были постановленія коллегіи специалистовъ Ц. Л. О. Коллегія не закрывала глазъ предъ надвигающейся катастрофой, но и не считала для себя возможнымъ разрубить Гордіевъ узелъ путемъ узаконенія и оправданія хаоса въ лѣсахъ. Лозунгъ «берегите лѣсъ», мощно раздавшійся на первомъ всероссийскомъ весеннемъ съѣздѣ союза лѣсоводовъ, не забыть Ц. Л. О.

Съѣздъ топливныхъ организацій, въ которомъ участвовало не мало лѣсоводовъ, пришелъ, какъ мы видѣли, къ инымъ рѣшеніямъ, не остановившись предъ насажденіемъ анархіи въ лѣсахъ и совершенно не стремясь использовать лѣса поставить въ рамки сколько-нибудь правильнаго лѣсного хозяйства. Многие члены столичнаго отдѣла Солѣса были членами съѣзда. Точка зрѣнія Ц. Л. О. получила на засѣданіи столичнаго отдѣла Солѣса характеристику «академичной».

Повидимому все, что изучалось въ свое время въ лѣсной высшей школѣ, что дала продолжительная практика въ лѣсахъ, всѣ абсолютныя и бесспорныя основы правильнаго лѣсного хозяйства — подводились подъ понятіе «академичности».

Ц. Л. О., возражая противъ постановленій топливнаго съѣзда, высказывалъ въ сущности такія лѣсоводственныя аксіомы, о которыхъ не принято даже говорить въ кругу специалистовъ, такъ какъ это было бы равносильно ломиться въ открытую дверь... Но времена измѣнились и мы услышали новыя рѣчи.

«Лѣсное хозяйство строго консервативно, а сводка лѣса, — работа активная, прогрессивная, — говорилъ одинъ изъ лѣсоводовъ, — задача лѣсного хозяйства — выращиваніе и охраненіе лѣса. Цѣлесообразное использование его — не дѣло лѣсоводовъ. Сохранять лѣсъ и растрачивать его — нельзя поручать одному и тому же лицу».

Слушали мы эти новыя рѣчи и поражались... Какъ мало прожито и какъ основательно позабыто многое, чему учили въ школѣ! Говорившій забылъ, что всѣ маломальски интенсивныя лѣсныя хозяйства, особенно за границей, не продаютъ лѣсъ на корнѣ, и лѣсничій самъ разрабатываетъ годовую лѣсосѣчку, имѣя нерѣдко въ своемъ распоряженіи лѣсопильный заводъ и лѣсной складъ для продажи матеріаловъ въ розницу отдѣльнымъ потребителямъ. Хозяйственная разработка лѣсосѣки властно диктуется наукой, такъ какъ лѣсовозобновленіе тѣсно связано съ правильной и своевременной рубкой, напр. въ лѣсосѣкахъ сѣмяно-лѣсосѣчныхъ. Орудіями лѣсовозобновленія являются съ одной стороны лопата и сажальный коль, а съ другой — топоръ и пила. Вѣдь это все азбучныя истины!

Правда, б. казенныя лѣсничіе въ огромномъ большинствѣ не сами разрабатывали лѣсъ, а продавали его на корнѣ, но это уродливое явленіе — результатъ обширности нашихъ лѣсничествъ, результатъ нашей отсталости въ лѣсномъ хозяйствѣ. Это положеніе никогда и никѣмъ до сего времени не оспаривалось ни въ практикѣ, ни въ литературѣ.

Ц. Л. О. не могъ ставить себѣ задачу въ ближайшее время замѣнить всѣхъ лѣсопромышленниковъ, взявъ на себя разработку всей годовой лѣсосѣвки. Только рядъ дѣйствующихъ по общему плану организацій могъ бы вывести лѣсное хозяйство въ дѣлѣ разработки лѣса изъ тупика въ настоящій моментъ.

Съ начала войны хозяйственная разработка лѣса Ц. Л. О. постепенно развивается и въ наступающій операціонный годъ предполагено произвести заготовку лѣса съ общимъ на нее расходомъ въ 397 милл. р., причемъ для желѣзныхъ дорогъ проектировано заготовить 580 тыс. куб. с. дровъ, до 6 милл. шпаль, 500 тыс. бревень и телеграфныхъ столбовъ и пр.

Если насъ поражаело игнорированіе основныхъ положеній правильнаго лѣснаго хозяйства лѣсосводами (хотя практика многихъ организацій въ періодъ войны должна бы приучить къ этому явленію), то было совершенно естественно слышать на засѣданіи Отдѣла Солѣса: «за статьи закона не цѣпляйтесь», «съ законами не считайтесь» и т. п. Страна находится въ періодъ коренной перестройки, кореннаго пересмотра всѣхъ цѣнностей, а потому вполне естественна наличность людей, различно относящихся даже къ основнымъ законамъ.

Н. Кузнецовъ.

Провинціальная картинка.

Въ эпоху паденія Римской имперіи разнузданная толпа кричала своимъ цезарямъ:

— Хлѣба и зрѣлищъ!

Этотъ эпитафъ хочется положить въ основу маленькой провинціальной картинки. Почти полгода тому назадъ центръ поставилъ себѣ задачу чисто революціоннаго порядка: описать всѣ бывшіе частные лѣса, ввести ихъ въ общенародный лѣсной фондъ и тѣмъ нанести окончательный безповоротный ударъ частной лѣсной собственности. Не всѣ мѣста поняли слож-

ность и важность этой задачи. Въ этомъ отношеніи очень характерна информация одного изъ товарищей лѣсоустроителей.

— Понимаете? Жалованье маленькое. Повсюду голодъ. Передвигаться нѣтъ никакой возможности. Рабочихъ найти почти невозможно... И вотъ, вмѣсто того, чтобы описывать частные лѣса, мы, какъ шакалы, ходимъ по деревнямъ и отыскиваемъ провизию, чтобы поддержать свое существованіе. До работы ли въ такихъ условіяхъ?!

По другимъ свѣдѣніямъ, провинція не можетъ справиться съ охватившей ее дороговизной, и лѣсоустроители силою вещей вынуждены приостановить свою работу.

Со всѣхъ сторонъ слышенъ этотъ опредѣленный повелительный крикъ:

— Хлѣба и... керенокъ!

Въ самомъ дѣлѣ, если поднимается цѣнность жизни, если гражданская война углубляется именно въ томъ смыслѣ, что хлѣбные производители становятся въ одинъ лагерь, а трудящійся потребитель—въ другой, если потребности въ деньгахъ становятся непропорциональными цѣнности хлѣба, то становится понятнымъ этотъ крикъ голодной толпы нашего времени:

— Хлѣба и керенокъ!

Расходный бюджетъ страны и въ частности лѣсные расходы доростають до небывалой цифры. Лѣсные доходы, на которыхъ базировалась значительная часть государственнаго бюджета, фатально падаютъ. Волостные совдепы и другія организаціи, въ особенности, если они состоятъ изъ кулаковъ и бѣлогвардейцевъ, принимаютъ всѣ мѣры къ тому, чтобы деньги, полученные за лѣсъ, не доходили до совѣтской казны. Имѣются письменные документы, неопровержимо свидѣтельствующіе, что соглашательскіе совдепы являются неоплатными должниками совѣтской казны и расточителями совѣтскихъ средствъ.

И вотъ, въ такихъ условіяхъ, этотъ назойливый, туманящій разумъ вопль: «Хлѣба и керенокъ»—является психологически тѣмъ же крикомъ, съ которымъ разнузданные толпы римскихъ плебеевъ обращались къ своимъ правителямъ.

Не забывайте основной задачи —

УЧЕТЪ И ОПИСАНІЕ БЫВШИХЪ ЧАСТНЫХЪ ЛѢСОВЪ.

Школа и лѣсъ.

(Из письма).

Лѣсъ, дерево, доска, бревно, дрова,—это для рядового обывателя только предметъ потребления большой важности. Конечно, это такъ, но лѣсоводы не могутъ ограничиваться такимъ упрощеннымъ взглядомъ на лѣсъ: они съ сердечной болью видятъ ухудшеніе въ будущемъ соотношенія между численностью населенія человѣческаго и древеснаго, предвидятъ необходимость искать въ лѣсѣ источники для покрытія недостатка въ такихъ предметахъ первѣйшей необходимости, какъ ткань и пища. «Notable d'ici», скажете? О, нѣтъ: обратитесь только къ статистикѣ движенія народонаселенія и призадумайтесь надъ непреодолимымъ, повидимому, уменьшеніемъ абсолютнаго объема запасовъ древесины! Уже и теперь % лѣсистости многихъ нашихъ губерній поражающе низокъ.

Не забывайте этого, а также и того, что человѣкъ данъ для земли, а не наоборотъ. Заботясь объ украшеніи земли, мы тѣмъ самымъ работаемъ въ пользу повышенія % лѣсистости. Задача колоссальная, правда? Но не такъ она и страшна, если только воспитать любовь къ лѣсу въ подрастающемъ поколѣніи.

У насъ вездѣ найдутся друзья лѣса, и лѣсоводамъ остается только протянуть имъ руку помощи. Ахъ, да, вы хотите устраивать праздники древонасажденія, скажите вы? Ну, не совсѣмъ такъ: я предлагаю привлекать дѣтей къ активной въ этой области работѣ безъ всякихъ показныхъ выдумокъ. Дѣти, особенно же выросшія въ деревнѣ, какъ звѣрьки, любятъ и чувствуютъ природу и охотно работаютъ на воздухѣ ту работу, результаты которой они сравнительно скоро увидятъ и сами будутъ пользоваться плодами своего труда.

Приблизительная программа работъ можетъ быть такова. Съ наступленіемъ весны во всѣхъ школахъ прекращаются классныя занятія, а дѣти съ преподавателями привлекаются къ личнымъ работамъ по разведенію лѣса и садовъ для превращенія всей мѣстности своей коммуны въ земной рай. Да, если всѣ неудобныя земли будутъ превращены въ красивые и цѣнные лѣса и сады, всѣ улицы и дороги обсажены плодовыми деревьями, каждое селеніе будетъ утопать въ зелени плодовыхъ садовъ и т. д., это будетъ рай. Всѣмъ этимъ райскимъ хозяйствомъ вѣдаетъ совѣтъ коммунистическаго общества друзей лѣса подъ руководствомъ или

при содѣйствіи специалистовъ, которые снабжаютъ ихъ посадочнымъ матеріаломъ.

Дѣти, нѣсколько весень потрудившіяся въ области украшенія старушки-земли, до гроба будутъ хранить любовь къ своимъ друзьямъ растительнаго царства.

Уставъ для такихъ обществъ—дѣловторостепенное, разъ есть истинная любовь къ лѣсу и людямъ. Если послѣдуютъ вопросы, то буду отвѣчать, а пока обращаюсь къ вамъ, братья лѣсоводы, съ призывомъ содѣйствовать открытію такихъ обществъ и началу ихъ дѣятельности съ осени 1918 года, который да будетъ первымъ годомъ свѣтлой эры въ исторіи русскаго лѣса.

Nel Sp.

„Свои“ интересы.

Такая точка умозрѣнія «своихъ» интересовъ въ ущербъ общенародной жизни, ярко выразилась въ постановленіяхъ Лѣсной Комиссіи Перваго Очереднаго Губернскаго Съезда Земельныхъ Организаций Олонецкой губерніи 8—10 іюня 1918 г. Комиссія, въ которой участвовало по два представителя отъ каждого уѣзда и лѣсные специалисты отъ Лѣснаго Отдѣла и Союза лѣсоводовъ губерніи, обсуждала Основной Законъ о Лѣсахъ и пришла къ заключенію, что онъ не можетъ быть однообразенъ для всѣхъ частей Республики, проведеніе же его въ жизнь Олонецкой губерніи въ полномъ объемѣ неприемлемо. Мотивируется условіями времени, особенностями губерніи, надвигающимся голодомъ, безработицей и дороговизной предметовъ потребления.

Можно ли согласиться съ такимъ постановленіемъ Комиссіи? Каждый основной законъ уже тѣмъ самымъ является общимъ для всѣхъ частей Республики; онъ не можетъ имѣть временнаго характера, а долженъ быть постояннымъ. Поэтому то ст. 1-я Закона о социализаціи земли и ст. 1-я Закона о Лѣсахъ говорятъ, что собственность отмѣняется «навсегда». Условія времени, частныя (губернскія) особенности и пр. не имѣютъ мѣста въ основныхъ законахъ, а должны находить отраженіе въ издаваемыхъ, въ развитіе ихъ, инструкціяхъ и правилахъ. Въ этомъ заключается законодательная работа

текущаго характера, примѣняющаяся къ смѣнамъ быта и народной жизни и къ развитію техники дѣла.

Въ приведенномъ постановленіи еще можно отчасти видѣть какъ бы принципиальное отношеніе къ лѣсному закону. Далѣе начинаются узкіе, мелкіе «свои» интересы вѣвъ всякаго соображенія съ интересами общенациональными, игнорирующими основное положеніе закона: «лѣсъ—ничей, онъ принадлежитъ всему народу».

Комиссія постановляетъ: бывшіе крестьянскіе лѣсные надѣлы отнести къ лѣсамъ мѣстнаго значенія; эти послѣдніе разграничить между волостями и деревнями; предоставить повсемѣстно въ общенародныхъ лѣсахъ губернской земельной организаціи разрѣшать расчистки земель, удобныхъ для постоянного сельско-хозяйственнаго пользованія; допустить совершенно свободное пользованіе, безъ всякаго контроля и учета, лѣсными матеріалами съ мелкихъ лѣсныхъ площадей и перелѣсковъ, неизбѣжно подлежащихъ расчисткѣ. Чѣмъ вызваны такія постановленія? Мотивовъ нѣтъ въ журналѣ. Можетъ быть, заботою и попеченіемъ о нуждахъ трудового сельскаго населенія? Но лѣсной законъ въ основное положеніе выдвигаетъ эти нужды и разрѣшаетъ вопросы въ общенациональномъ масштабѣ. Лѣсные надѣлы законами относятся къ лѣсамъ общенароднаго значенія, къ лѣсамъ Республики. Иначе и быть не могло. Лѣсные надѣлы, предоставленные въ былое время крестьянамъ, имѣли своею цѣлью обезпечить ихъ нужды въ древесныхъ матеріалахъ, что неизбѣжно связывается съ постоянствомъ лѣсного хозяйства на такихъ площадяхъ. Поэтому-то эти лѣсные надѣлы и подчинены дѣйствию лѣсного закона. Особенно необходимо было это сдѣлать по отношенію къ Олонецкимъ лѣсамъ. Ихъ было надѣлено въ избыткѣ, чуть не по 40 десятинъ на дворъ. Крестьяне эти лѣса истощали, тратили свободно на себя (по 1,5 куб. саж. на душу), продавали на сторону, выручая большія деньги, но еще не успѣли истощить всѣ лѣса. Теперь они взяты

подъ охрану Основнаго Закона; нужды же олончанъ будутъ удовлетворяться на равныхъ основаніяхъ со всѣми другими трудовыми гражданами въ порядкѣ этого закона. Вотъ только сами олончане иначе смотрятъ:—раздѣлить лѣсъ по волостямъ и деревнямъ, вотъ какъ надо по ихъ мнѣнію. Но это ужъ ихъ дѣло, законъ и общегосударственное благо не могутъ считаться съ личными усмотрѣніями, съ интересами «своей колокольни».

Надо ли останавливаться на свободныхъ повсемѣстныхъ расчисткахъ лѣса, на свободномъ и безучетномъ пользованіи лѣсными матеріалами безъ всякихъ нормъ и ограниченій? Каждому свободному отъ предвзятой цѣли гражданину Республики ясно, что этого не должно быть и не будетъ.

Не считаясь съ общенациональными интересами, не признавая лѣсныя богатства губерній общенароднымъ достояніемъ, Олопецкая Комиссія постановила половину чистаго дохода не вносить въ общегосударственную кассу, а употреблять на свои потребности. Желая лишь смягчить остроту, Комиссія высказывается, что это—мѣра временная. Съ такимъ же нарушеніемъ Лѣсного Закона и для той же цѣли получить безконтрольныя средства на свои потребности, Комиссія постановляетъ сохранить, вопреки ст. 52, сборы съ отпусковъ лѣса минувшей операціи. Да, такіе сборы, если они включены въ договоры по отпускамъ лѣса, должны быть сохранены, иначе это было бы подаркомъ лѣсопріобрѣтателямъ, но не какъ сборы на свои потребности, а какъ плата за лѣсъ, и поступить въ общенародную кассу, а не въ «свою» кассу.

Губернская революціонная власть должна найти способы и мѣры, чтобы пожеланія Олопецкой Комиссіи, противорѣчащія духу государственности и нарушающія основныя положенія Лѣсного Закона, не могли найти мѣсто въ лѣсномъ хозяйствѣ Олопецкаго края, чтобы это хозяйство было направлено на общій путь совмѣстимости общенациональныхъ и мѣстныхъ интересовъ.

УСТАНОВЛЕННЫ НОВЫЯ ВРЕМЕННЫЯ КОРНЕВЫЯ ЦѢНЫ

См. ОФИЦИАЛЬНЫЙ ОТДѢЛЪ.

Пережитокъ областничества.

Уральская Область все еще не хочет отказаться от стремленія все централизовать въ своемъ вѣдѣнн, хотя бы цѣной разстройства дѣла, входящаго въ рамки революціоннаго порядка. Такъ къ Пермскому Губернскому Лѣсному Отдѣлу предъявлено требованіе не заключать никакихъ соглашеній о поставкѣ лѣсныхъ матеріаловъ и не получать ни авансовъ на заготовку, ни платежей за поставленные матеріалы, такъ какъ, по соображеніямъ Областного Лѣсного Отдѣла, онъ долженъ быть посредствующей инстанціей между Финансовымъ Отдѣломъ области и губернскими лѣсными отдѣлами.

Признавая, что живое дѣло хозяйственныхъ заготовокъ лѣсныхъ матеріаловъ должно быть, въ мѣрѣ возможности, свободно отъ излишнихъ, осложняющихъ и тормозящихъ его инстанціонныхъ переписокъ, Центральный Лѣсной Отдѣлъ 4 сентября постановилъ сообщить Пермскому Исполнительному Комитету и Губернскому Лѣсному Отдѣлу о томъ, что 1) Областной Лѣсной Отдѣлъ ни въ коемъ случаѣ не можетъ требовать централизаціи въ его вѣдѣнн лѣсныхъ заготовокъ, возложенныхъ на обязанность Губернскихъ лѣсныхъ Отдѣловъ и подвѣдомственныхъ имъ уѣздныхъ учрежденій, 2) всѣ отпускаемые на лѣсныя заготовки кредиты, авансовые и прочія суммы должны находиться въ распоряженіи губернскихъ отдѣловъ, отвѣтственныхъ за правильность расходованія этихъ суммъ; 3) получаемые отъ лѣсовъ денежные доходы должны поступать исключительно въ доходъ казны и 4) представляется желательнымъ, чтобы суммы на заготовку лѣсныхъ матерьяловъ отпускались непосредственно учрежденіямъ, по смѣтамъ которыхъ проводятся соответствующіе расходы, а не Областному Отдѣлу лѣсовъ, такъ какъ только въ этомъ случаѣ нуждающіеся въ топливѣ и лѣсныхъ матеріалахъ за-

воды и проч. могли бы своевременно авансировать губернскіе лѣсные отдѣлы по принятымъ ими поставкамъ, равно какъ и уплачивать причитающіеся за лѣсы платежи въ обусловленные соглашеніями сроки.

Не пора-ли мѣстнымъ дѣятелямъ усвоить то основное положеніе государственнаго строительства, что только мудрое соединеніе централизаціоннаго начала съ возможно большей самостоятельностью исполнителей большей обезпечиваетъ интересы дѣла и особенно хозяйственнаго, успѣхъ котораго въ значительной мѣрѣ зависитъ отъ быстроты рѣшеній, сообразующихся со всѣми мѣстными и временными особенностями. Участіе Областной инстанціи передаточной, могло бы внести въ лѣсныя заготовки въ лучшемъ случаѣ задержку, а при особенно сильномъ стремленіи къ бездѣлительной дѣятельности и совершенно парализовать работу мѣстныхъ аппаратовъ. Но въ тоже время наличность на Уралѣ лѣснаго органа, объединяющаго нѣсколько губерній, могла бы оказать лѣсозаготовительному дѣлу весьма существенную помощь, напр. при подысканіи и закупкѣ необходимыхъ орудій производства, заготовкѣ продовольствія и фуража, оборудованіи переносныхъ желѣзныхъ дорогъ, содѣйствіи въ привлеченіи техническихъ силъ и проч. Эти и подобныя имъ здорovia мѣропріятія, которыя съ большей легкостью могутъ осуществляться въ масштабѣ, выходящемъ за рамки одной губерніи, сами собою напрашиваются на заботу областныхъ объединеній. Однако, и здѣсь тѣ или иныя мѣры и особенно связанныя съ расходомъ денежныхъ суммъ должны проводиться не иначе, какъ въ тѣсномъ соглашеніи области съ губернскими отдѣлами, на которыхъ лежитъ отвѣтственность за успѣшность выполненія возложенныхъ на нихъ работъ.

ТАКСЫ увеличены отъ 4 до 6 разъ

См. офиц. отд.

Явхыя харушехія.

Олонецкій Губернскій Лѣсной Отдѣлъ выступилъ съ «Временными правилами отпуска лѣса на мѣстныя надобности изъ общенародныхъ лѣсовъ въ наступающемъ смѣтномъ году, т.-е. съ 1 іюля 1918 года по 1 іюля 1919 года». Но Основной Законъ о Лѣсахъ и общенациональные интересы были оставлены въ сторонѣ.

Въ §§ 2—7 Временныхъ правилъ подробно устанавливается, какъ волостные Совдепы составляютъ списки нуждающихся гражданъ, какъ вырабатываются нормы, назначаются количества отпуска древесины каждому гражданину, какъ выдаются лѣсничими лѣсорубочные билеты, какъ учитываются матеріалы; однимъ словомъ, все есть, забыта лишь одна статья Лѣсного Закона—78-я. Въ правилахъ пропущено лишь одно маленькое обстоятельство, указываемое этою статьею, о томъ, что отпуска лѣсныхъ матеріаловъ должны производиться за счетъ «прироста лѣсовъ въ предѣлахъ лѣсоустроительнаго плана» и не могутъ превышать его.

Правила устанавливаютъ бесплатный отпускъ лѣса по нормамъ сельскому и городскому населенію, а свыше нормъ—за плату не ниже половины таксы и не выше таксы, по опредѣленіямъ волостныхъ Совдеповъ. Здѣсь все нарушено: и лѣсной законъ, и права гражданъ, имѣющихъ несчастье проживать за предѣлами Олонецкой губерніи, особенно въ недостаточно лѣсистыхъ районахъ, вынужденныхъ получать олонецкій лѣсъ. Прежде всего, по нормамъ лѣсъ отпускается только *трудящемуся* сельскому и городскому населенію, правила же имѣютъ въ виду вообще сельскихъ и городскихъ гражданъ, не ограничивая право получения древесины началомъ трудового существованія гражданина. Далѣе, по нормамъ лѣсные матеріалы отпускаются по корневымъ цѣнамъ, условія же пониженія ихъ и бесплатность въ отдѣльныхъ уважительныхъ случаяхъ, а не какъ общее правило, опредѣляются гу-

бернскимъ органомъ Совѣтской власти, подъ общимъ контролемъ центральной. Временныя правила все это игнорируютъ и вводятъ общую норму—всѣмъ бесплатно и всѣмъ за половину таксы по усмотрѣнію волостныхъ Совдеповъ не только для сельчанъ, но и для горожанъ. Забыто даже и то, что существующія таксы, по условіямъ времени, теперь не соответствуютъ корневымъ цѣнамъ и должны быть подняты въ четыре—шесть разъ.

Какъ общее правило, сверхсмѣтный отпускъ лѣсосѣкъ будущаго 1919 года разрѣшается по соглашенію волостного Совдепа и лѣсничаго; могутъ допускаться нарушенія плана хозяйства въ дачѣ; допускаются даже чрезмѣрные отпуска лѣса по соглашенію уѣзднаго Совдепа и лѣсничаго, а при несогласіи—по рѣшенію Губернскаго Отдѣла. Однимъ словомъ, во всемъ полное самовластіе, автономія и полное нежеланіе считаться съ законами, общими интересами и т. п. ничего не стоящими вещами.

Есть и другія нарушенія, менѣе важнаго значенія, напр., освобожденіе гражданъ отъ лѣсокультурныхъ работъ при отпускахъ матеріаловъ на мѣстныя надобности. А если такія культуры обязательно нужны для возобновленія лѣсосѣкъ, на какія средства ихъ производить? Олонецкія правила, не стѣсняясь, отвѣчаютъ: олонецкіе граждане свободны отъ этого обязательства; остается производить за счетъ общенародной казны.

Какъ такія нарушенія допускаются? Центральная власть, подъ контролемъ которой протекаетъ вся дѣятельность мѣстныхъ органовъ, обязуется отмѣнить распоряженія мѣсть, составляющія подобныя нарушенія. Мѣстные органы должны подчиниться такому велѣнію центра. Этого требуетъ революціонная дисциплина, этого требуетъ Конституція Республики. Безъ этого не можетъ быть совмѣстнаго строительства, стремящагося къ единой цѣли—общему благу всѣхъ; безъ этого всѣ завоеванія революціи пойдутъ прахомъ и тлѣномъ.

Поварищи съ мѣсть!

Пишите короткія корреспонденціи съ мѣсть
Освѣщайте всѣ стороны работы.

Охота и лѣсные отдѣлы.

Сейчасъ время охоты, время, когда разрѣшена охота почти на всѣхъ птицъ и звѣрей. Охотники предоставлены сами себѣ, органы мѣстной власти—сами себѣ. Новаго закона объ охотѣ пока еще нѣтъ.

Однако Центральный Лѣсной Отдѣлъ получаетъ свѣдѣнія, что рядъ мѣстныхъ лѣсныхъ отдѣловъ обратилъ свое вниманіе на охоту: регистрируютъ охотниковъ, взимая съ нихъ плату за охоту, выдаютъ удостовѣренія на право охоты, издають обращенія къ охотникамъ съ призывомъ соблюдать правила охоты, указываютъ эти правила и т. п.

Эти лѣсные отдѣлы стали на правильный путь.

До революціи мѣстная власть была скована въ своихъ дѣйствіяхъ центральной властью и безъ ея указаній бездѣйствовала. Мѣстная власть была въ состояніи паралича.

Будемъ беречься паралича. Совѣтская власть предоставляет своимъ органамъ власти огромную свободу: каждое дѣйствіе мѣстной власти, дѣйствительно направленное на охрану и развитіе народнаго богатства, продиктованное техническими требованіями, во время революціи есть дѣйствіе законное. А каждое бездѣйствіе во время революціи есть преступленіе.

Центральная власть въ области охоты имѣетъ свои особыя обязанности, мѣстная власть—свои обязанности.

Изданіе декрета объ охотѣ, распредѣленіе государственныхъ средствъ на дѣло охоты между мѣстными органами, подготовка кадра специалистовъ по охотѣ, организація помощи охотникамъ на всемъ пространствѣ Республики и т. п. составляетъ задачу центральной власти.

Задачу органовъ мѣстной власти составляетъ слѣдующее: а) наблюденіе за охраной дичи; б) установленіе сбора за охоту; в) выдача удостовѣреній на право охоты; г) сокращеніе сроковъ охоты съ цѣлью способствовать сохраненію и размноженію дичи; д) объявленіе запрета охотиться на опредѣленныхъ угодіяхъ на опредѣленный срокъ (напр. на нѣсколько лѣтъ) или на неопредѣленный (впредь до разрѣшенія) съ той же цѣлью сохраненія и размноженія дичи; е) организація охотничьихъ обществъ, союзовъ, кооперативовъ и коммунъ; ж) помощь мѣстнымъ охотникамъ средствами охоты и з) содѣйствіе всѣмъ охотничьимъ организаціямъ и научнымъ обществамъ во всѣхъ дѣйствіяхъ, направленныхъ на улучшеніе охотничьяго хозяйства, на дичеразведеніе т. п.

Въ Россіи нѣтъ правильнаго охотничьяго хозяйства. Есть только истребленіе птицъ и звѣрей. Съ каждымъ годомъ ихъ становится все меньше и меньше. Дичь бьютъ не только въ сроки разрѣшенной охоты, но истребляютъ ее также, когда охота запрещена закономъ и не допустима по здравому смыслу: напр., въ весеннее время, на самокъ, на слишкомъ молодыхъ телятъ и т. п.

Мѣстная власть хорошо знаетъ, что населеніе исполняетъ законъ тогда, когда польза его. Необходимо, чтобы населеніе разяснилось, что неправильная охота, истребленіе дичи есть простой грабежъ природныхъ богатствъ, принадлежащихъ всему народу, а когда человекъ грабитъ природу,—онъ грабитъ самого себя.

У насъ сроки никогда строго не соблюдались; большинство охотниковъ были истребителями, хищниками, которые постоянно жаловались, что птицъ стало мало, а звѣрей почти не встрѣтишь (напр. въ центральной Россіи).

Однако, давно признано, что дичь гораздо медленнѣе размножается, чѣмъ истребляется. Даже въ тѣхъ странахъ, гдѣ охота производится только въ сроки, разрѣшенные закономъ, человекъ успѣваетъ въ эти сроки истребить дичи больше, чѣмъ ея родится.

Поэтому необходимы чрезвычайныя мѣры, революціонные способы защиты народныхъ богатствъ.

Такими мѣрами можно признать: а) объявленіе запрета весеннихъ охотъ; тогда упрощается надзоръ за охотой; эта мѣра можетъ быть примѣнена въ центральной Россіи, но не на сѣверѣ, гдѣ охота составляетъ главный источникъ средствъ къ жизни; б) устройство, съ участіемъ специалистовъ, образцовыхъ охотничьихъ хозяйствъ для усиленнаго размноженія дичи и расселенія ея; для этой цѣли выбираются удовлетворяющія техническимъ требованіямъ лѣсничества и назначаются лѣсоводы, хорошо знающіе дѣло охоты; в) предоставленіе права охоты только охотникамъ, организованнымъ въ союзы, общества и коммуны; однако, необходимо предварительно добиться, чтобы мѣстные охотники организовались; на эти организаціи слѣдуетъ возложить охрану дичи и преслѣдованіе нарушителей правилъ охоты. Не сомнѣваемся, что такія организаціи поймутъ, что свои мѣстности надо беречь отъ грабежа браконьеровъ, что для нихъ самихъ выгодно временно ограничить себя на охотѣ,

чтобы впоследствии получить въ десять разъ большую добычу.

Такимъ образомъ, мѣстные органы имѣютъ право и обязаны принимать не только мѣры обычныя, но и чрезвычайныя. Эти мѣры будутъ приняты тѣми Совѣтами, въ которыхъ жива революціонная сила, ясно сознающая свою цѣль—обогащеніе нищенствующаго народа.

Важная задача—созданіе охотничьяго хозяйства—возложена на органы лѣсного управленія, т. е., на Центральный Лѣсной Отдѣлъ, губернскіе и уѣздные лѣсные отдѣлы, а также волостные и сельскіе Совѣты Р. и Кр. Депутатовъ.

С. Пуницкій.

Отмѣна калоговъ на лѣса.

Говоря объ отмѣнѣ земскихъ сборовъ, подлежащихъ уплатѣ казною за лѣса, ст. 119 Осн. Зак. о лѣс. еще разъ подчеркиваетъ красною чертою тѣ идейныя начала строительства новой жизни, которыя, послуживъ исходными, руководящими основами въ дѣлѣ созданія каждой статьи Осн. Закона, тѣмъ самымъ нашли въ немъ въ научной обработкѣ свое выраженіе.

Дѣйствительно, не содержа въ себѣ узаконенія, направленаго на созданіе новыхъ взаимоотношеній въ сферѣ общественно-экономической, 119 статья, какъ одна изъ заключительныхъ въ законѣ, конкретно лишь указываетъ на очевидную для внимательнаго читателя несомѣстимость принятаго Основн. Закономъ принципа обобществленія лѣсовъ съ такимъ явленіемъ, какъ налоговые сборы, каковыя, будучи логическими и постоянными спутниками права собственности, могутъ имѣть мѣсто лишь при условіи дѣйствія этого закона во всемъ своемъ объемѣ.

Изъ грамматически-логическаго разбора 119-й статьи явствуетъ, что ею отмѣняются всѣ налоговые сборы, кои, именуясь въ законѣ «земскими», подлежали обязательному выплачиванію казною на равныхъ основаніяхъ со всѣми частными собственниками за лѣса, бывшіе въ ея—казны распоряженіи.

Присваивая цѣлой категоріи налоговъ названіе «земскихъ повинностей»; законъ не даетъ однако точной юридической формулы, пользуясь которой можно опредѣлить характеръ каждаго даннаго налогового обложенія, т. е., говоря иначе, опредѣлить, подходит ли этотъ налогъ подъ понятіе земской повинности, или же относится къ налогамъ другихъ категорій и назначеній. Само наименованіе повинностей «земскими» не только ничего не говоритъ объ юридической сущности этихъ повинностей, но даже способствуетъ заключенію скороспѣлаго и неправильнаго вывода—будто земскія повинности представляютъ собою ту категорію денежныхъ, натуральныхъ и другихъ налоговъ, которые неразрывно связаны съ мѣстными

земствами и являются лишь слѣдствіемъ ихъ существованія, какъ отдѣльныхъ органовъ мѣстнаго самоуправления.

Въ дѣйствительности же дѣло обстоитъ совершенно не такъ.

Ст. 119-й Основнаго Закона отмѣняются «земскіе сборы», въ то время, какъ уставъ оперируетъ исключительно съ терминомъ «земскія повинности». При несомѣнной и обязательной точности закона въ терминологіи возникаетъ вопросъ: какіе же земскіе сборы отмѣнены, если о нихъ конкретно не упоминается въ уставѣ? Гдѣ они зафиксированы въ старомъ законѣ? И, наконецъ, какими обстоятельствами обуславливалось и сопровождалось существованіе и проведеніе въ жизнь этихъ «сборовъ»? Вопросы эти обязаны возникнуть, коль скоро дѣло коснется примѣненія 119-й статьи къ жизни, и потому настоятельнымъ является выясненіе побудительныхъ причинъ, заставившихъ автора 119-й статьи намѣренно воспользоваться терминомъ «земскіе сборы», отбросивъ узаконенный терминъ «земскія повинности».

Изъ разсмотрѣнія перечня налоговъ, помещеннаго въ уставѣ о земскихъ повинностяхъ, явствуетъ, что говорится тамъ о повинностяхъ:

1.) денежныхъ и 2.) натуральныхъ, а также о порядкѣ замѣны вторыхъ первыми.

Принимая же во вниманіе, что казна, къ которой собственно относится ст. 119-ая, является лицомъ юридическимъ и натуральныхъ повинностей, поскольку они рассчитаны на физическихъ лицъ, исполнять не могла, становится очевиднымъ, что обложеніе казны ограничивалось лишь денежными земскими повинностями, какъ таковыми, или же выливалось въ форму замѣны денежными, когда дѣло касалось повинностей натуральныхъ. Вотъ почему ст. 119-ая, исходя изъ исключительной денежной природы обложенія казны, говоритъ о «земскихъ сборахъ», каковое названіе уже само собою очерчиваетъ кругъ налоговъ, подлежащихъ отмѣнѣ.

Что касается самого перечня «сборовъ», подлежащихъ отмѣнѣ, то, во-первыхъ, отмѣняются обложения, обозначенныя въ ст. 41-й устава о земскихъ повинностяхъ, а именно: обложения «земель удобныхъ и неудобныхъ, принадлежащихъ какъ частнымъ лицамъ, такъ и обществамъ, удѣламъ, казнамъ, и кому бы то ни было на правѣ полной собственности или только пользованія, приносящія и не приносящія владѣльцамъ доходъ»... Далѣе отмѣняются налоги на всѣ лѣсохозяйственные постройки, которыя, согласно ст. 3-й Основного Закона о Лѣсахъ, послѣдовали общей участи лѣсовъ, а до сего времени подлежали обложению земскими сборами; отмѣняется такъ называемая «денежная жучковая повинность» по истребленію вредныхъ насѣкомыхъ и животныхъ (ст. 264 Уст. о Зем. Пов.); всѣ денежные сборы, возникавшіе изъ «обращенія натуральныхъ повинностей въ денежные» и, наконецъ, повинности, выплачивавшіяся лѣсными матеріалами, какъ напримѣръ, по содержанію дорогъ и сооружений на нихъ (ст. 293 Уст. о Зем. Пов.).

Отмѣна налоговъ на лѣса не зависитъ ни въ какой степени отъ исчезновенія земскихъ учреждений, и центръ тяжести въ рѣшеніи даннаго вопроса нужно искать въ другой плоскости.

Отмѣнено всякое право собственности на лѣса, и это обстоятельство, зафиксированное въ ст. 1-й Осн. Закона о Лѣсахъ, является единственной причиной отмѣны налоговъ, какъ съ принципиальной стороны, такъ и со стороны формальной.

Дѣйствительно, являясь логическими и постоянными спутниками права собственности, служа въ сферѣ социально-экономическихъ взаимоотношеній, какъ бы коррективомъ института собственности и вытекающихъ изъ него единоличныхъ правъ собственника на матеріальныя вещи,— налоги поимущественные безусловно подразумеваютъ существованіе самой собственности, являются лишь побочнымъ обстоятельствомъ, вытекающимъ, какъ слѣдствіе, изъ этого права. И разъ отмѣнена собственность, то тѣмъ самымъ отмѣнены и всѣ явленія, ею порожденныя.

Съ формальной стороны еще очевидно логичность отмѣны налоговъ на лѣса, автоматически слѣдующая за отмѣной всякой собственности на нихъ. Кто послѣ этой отмѣны являлся бы плательщикомъ налоговъ, если такыя, вопреки логической связи вещей, продолжали бы существовать въ законѣ? Изъ принудительнаго порядка взысканія налоговъ видно, что обложению поимущественными налогами подвергались не держатели правъ на имущество, а само имущество, отчего и названіе этой

категоріи налоговъ присвоено «поимущественныхъ». Такъ при накопленіи недоимокъ взысканіе послѣднихъ по закону производилось путемъ продажи съ публичныхъ торговъ только этого и никакого другого имущества, при томъ въ всякой зависимости отъ того, кто къ моменту торговъ былъ держателемъ правъ на продаваемое имущество—лицо ли, фактически виновное въ накопленіи недоимокъ, или же лицо, ставшее собственникомъ послѣ этого накопленія.

Казалось бы возможнымъ измѣнить порядокъ принудительнаго взысканія налоговъ и найти другой путь воздѣйствія на неисправныхъ плательщиковъ, но это было бы возможнымъ лишь тогда, когда порядокъ принудительнаго взысканія не опредѣлялъ бы отчасти самую основу поимущественныхъ налоговъ. Въ дѣйствительности же порядокъ взысканія налоговъ поимущественныхъ говоритъ объ одной лишь процессуальной сторонѣ взысканія и призванъ опредѣлять природу самого налога, какъ связаннаго съ опредѣленнымъ и никакимъ другимъ имуществомъ и ни въ какой степени не связаннаго съ субъектомъ, являющимся держателемъ правъ на это имущество и физическимъ плательщикомъ лишь во имя защиты своихъ интересовъ.

Такъ взыскивались налоги до изданія Основныхъ Законовъ о Лѣсахъ и о социализаціи земли, по которымъ отмѣнена всякая собственность на лѣса. Но, не являясь отнынѣ объектомъ собственности, лѣса все же состоятъ въ вѣдѣніи лѣсныхъ отдѣловъ, которые распоряжаются ими и, будучи лицами юридическими, быть можетъ обязаны оплачивать налоги за лѣсныя площади, коими призваны распоряжаться и вѣдать? Но и эта предположительная возможность отпадаетъ сама собою, ибо налоги взыскиваются и могутъ взыскиваться только съ лицъ, осуществляющихъ права пользованія, это главнѣйшее слагаемое права собственности, даже въ случаѣ отсутствія въ личности другихъ элементовъ собственности

ТАКСЫ
увеличены отъ 4 до 6 разъ.
См. офиц. отд.

владѣнія и распоряженія. Лѣсные же Отдѣлы какъ разъ не имѣютъ пользованія, не говоря уже о полной собственности, и потому не обязаны выплачивать налоговъ, обоснованныхъ этимъ правомъ.

Что касается казны, всѣхъ органовъ мѣстной власти и даже государства, то и на нихъ не лежитъ обязанность выплачиванія налоговъ, такъ какъ и они не суть собственники лѣса.

Основной Законъ о Лѣсахъ отмѣнилъ всякую собственность и не предоставилъ ея ни казнѣ, ни государству и ни кому бы то ни было. Этимъ закономъ призвана къ жизни новая оригинальная форма экономическихъ взаимоотношеній—о б о щ е с т в л е н і е лѣса, т.-е. создано новое положеніе, при которомъ всякій, не будучи собственникомъ лѣса, можетъ рассчитывать на пользованіе имъ лишь въ рамкахъ дѣйствительной своей потребности; иными словами, лѣсъ признанъ, наконецъ, социальнымъ благомъ, сохранить которое предоставляется лишь возможнымъ путемъ отмѣны на него всякой собственности. Итакъ, отмѣнена собственность, исчезла возможность хищническаго единоличнаго извлеченія выгодъ изъ лѣса, и потому должны исчезнуть налоги.

Отмѣнена собственность, не стало субъекта собственности и одновременнаго плательщика налоговъ и не съ кого взыскивать ихъ. Вотъ причины, вызвавшія возникновеніе ст. 119-й Основного Закона о Лѣсахъ, въ которой, однако, ничего не говорится о налогахъ съ бывшихъ лѣсовъ частновладѣльческихъ.

Такое умолчаніе имѣетъ свои мотивы. При обязательной краткости и сжатости редакціи всякаго закона, законъ основной тѣмъ болѣе долженъ избѣгать многословія, да еще по предметамъ, яснымъ съ перваго взгляда. Вполнѣ очевидно, что съ бывшихъ частныхъ собственниковъ никакого налога не взыщутъ, коль скоро у нихъ отнять и объектъ собственности—лѣса, и упразднена сама собственность на нихъ. Положеніе вещей показало, что бывшимъ собственникамъ нѣтъ мѣста даже въ управленіи и распоряженіи лѣсами, не говоря уже о пользованіи ими, и этимъ рѣшился вопросъ о сложеніи съ нихъ всѣхъ налоговъ за лѣса, бывшіе ранѣе подъ ихъ властью.

Что же касается казны, то въ отношеніи ея могли возникнуть сомнѣнія, и потому понадобилось указать на ея новое отношеніе къ лѣсамъ въ области оплаты ихъ налогами. Эти сомнѣнія, какъ показалъ опытъ, возникаютъ даже послѣ изданія Основного Закона и происходятъ потому, что на мѣстахъ не всегда уясняется идея Основного Закона общественнаго лѣсовъ, и на казну продолжаютъ смотрѣть,

какъ на собственника, да еще разбогатѣвшаго всѣми бывшими частновладѣльческими лѣсами. Въ дѣйствительности же казна въ силу ст. 1-й Осн. Закона, какъ и никто другой, собственникомъ лѣса не является, а если лѣсами вѣдаютъ органы Совѣтской Власти, то отнюдь не на тѣхъ основаніяхъ, какія существовали между лѣснымъ вѣдомствомъ, казною и ея лѣсами.

Статьи дохода.

«Громадныя статьи дохода отъ лѣса у насъ отняты!.. У насъ нѣтъ средствъ!.. Мы гибнемъ!.. Какъ быть? Что дѣлать?»..—Вотъ какими заявленіями забрасываютъ Центральный Лѣсной Отдѣлъ представители преимущественно лѣсистыхъ губерній, доходы коихъ почти исключительно составлялъ лѣсъ.

Дѣйствительно, до перехода лѣсовъ въ общенациональное достояніе Россійской Соціалистической Федеративной Совѣтской Республики сборы на губернскія и уѣздныя земства производились съ лѣсовъ, какъ казенныхъ, такъ и удѣльныхъ, на что главнымъ образомъ и существовали земства лѣсистыхъ губерній (напр. Олонецкой, Вологодской, Сѣверо-Двинской и т. п. губерній).

Теперь же, когда дохода съ лѣсовъ нѣтъ.—все таки всѣ статьи расхода, какъ-то: дороги, школы, больницы остались.

Вполнѣ возможно и даже въ порядкѣ вещей, что мѣстное хозяйство въ лѣсистыхъ губерніяхъ находится въ катастрофическомъ состояніи: что мѣстныя школы закрываются, что больницы земства частью сидятъ безъ средствъ, частью безъ персонала, который или бѣжить, или голодаетъ.

Причина такого разстройства мѣстнаго хозяйства, конечно, ясна: намѣчаемая Основнымъ Лѣснымъ Закономъ монополія государства въ торговлѣ лѣсомъ...

Но почему же за всѣ ужасы и несчастья долженъ отвѣчать Центральный Лѣсной Отдѣлъ?

Основной Законъ о Лѣсахъ утвержденъ Всероссійскимъ Центральнымъ Исполнительнымъ Комитетомъ, какъ и всякій законъ, онъ безпристрастно и принципиально, не настраиваясь подъ тонъ и условія отдѣльныхъ мѣстностей, строить жизнь.

Пора, кажется, оставить взглядъ на землю и лѣсъ, какъ на объекты доходовъ, и приняться за изысканіе новыхъ статей дохода.

Пусть Губернскіе Исполкомы обложатъ мѣстную буржуазію, а еще лучше на дороги пусть просятъ средства у Народнаго Комиссаріата

Путей Сообщенія, на больницы—у Внутренних Дѣлъ т. п.

Нельзя же въ концѣ концов не признавать законъ только потому, что изъ 100 человѣкъ онъ 10—или не правится, или невыгоденъ.

И, конечно, всѣ эти переживаемыя лѣсистыми губерніями катастрофическія явленія поистинѣ ужасны, но еще ужаснѣе и больше, что даже представители такихъ учреждений, какъ Исполкомъ или Совнархозъ этихъ губерній, не могутъ или, вѣрнѣе, не хотятъ вполне ясно отдать себѣ отчета въ томъ, что сейчасъ происходитъ.

А происходитъ больше, чѣмъ государственный переворотъ: совершается катастрофа сотни лѣтъ существовавшихъ взглядовъ и воззрѣній; идетъ коренная ломка умственно-политическаго кругозора. Вѣдь, все-таки, не слѣдуетъ забывать, что раньше все росло, укрѣплялось и зиждилось исключительно на чисто-капиталистическихъ основахъ и что теперь, когда господствуютъ и торжествуютъ пролетарскіе взгляды, диаметрально-противоположные капиталистическимъ, нужно пересоздать всю жизнь.

Нужно выработать почти изъ ничего новые источники, условія, основы и цѣли жизни.

Уже смена благихъ начинаний встрѣтилась: интеллигенція мало по малу сосредоточилась къ Основному Закону о Лѣсахъ, понимая его сущность и призывъ, начала немногу обнаруживать свое тяготѣніе къ этому

Главное дѣло сдѣлано: въ интеллигенціи пробуждено чувство социальности и справедливости.

И если она еще не хочетъ спуститься съ высоты на одну ступень мысли и работы съ пролетариатомъ, то въ этомъ случаѣ поборошь ее голодомъ поможетъ голодъ.

Такъ неужели въ такой важный и ответственный моментъ переустройства жизни на новыхъ началахъ мѣстные Исполкомы и Совнархозы «обездоленныхъ» мѣстныхъ губерній ударятъ палецъ о палецъ для сохранения и поддержанія мѣстнаго хозяйства будутъ сидѣть на Центральномъ Лѣсномъ Отдѣлѣ, какъ на источникѣ для нихъ доходовъ?

Г. Ивановъ.

Хозяйственныя заготовки.

(Справка).

Хозяйственныя заготовки б. казеннаго лѣса производились въ условіяхъ, при которыхъ лѣсное вѣдомство само, безъ посредства постороннихъ лицъ или вѣдомствъ, разрабатывало необходимые для сбыта какъ мѣстному населенію, такъ и различнымъ учреждениямъ, лѣсные матеріалы.

Такія заготовки предпринимались или съ коммерческою цѣлью, для полученія болѣе выгодной цѣны за лѣсъ, или въ видахъ лѣсокультурныхъ, какъ-то: для обезпеченія естественнаго лѣсовозобновленія на вырубкахъ, для улучшенія роста и качества насажденій, для предохраненія ихъ отъ порчи насѣкомыми и т. п.

Нерѣдко хозяйственныя заготовки преслѣдовали и обѣ эти цѣли.

Начало производства лѣснымъ вѣдомствомъ хозяйственныхъ заготовокъ слѣдуетъ отнести къ 1865 году, когда, въ первый разъ, по смѣтѣ Лѣснаго Департамента былъ отпущенъ особый, очень незначительный по величинѣ кредитъ въ 10.000 руб. Кредитъ, на хозяйственныя заготовки, увеличиваясь или уменьшаясь изъ года въ годъ, достигъ въ 1883 году 80.000 р.

За весь первый указанный періодъ заготовки производились исключительно съ коммерческою

цѣлью, признавались выгодными, но не могли принять болѣе широкихъ размѣровъ изъ-за неподготовленности тогдашней лѣсной администраціи къ этому живому и требующему особой энергіи дѣлу.

Съ 1884 года хозяйственныя заготовки начинаютъ сокращаться и въ 1888 году уже по смѣтѣ Лѣснаго Департамента особаго кредита на нихъ не было отпущено.

Затѣмъ, съ 1895 года наступаетъ второй періодъ хозяйственныхъ заготовокъ.

Признанныя безспорно полезными какъ для мѣстнаго населенія, такъ и выгодными въ финансовомъ отношеніи, хозяйственныя заготовки вновь начали производиться лѣснымъ вѣдомствомъ и притомъ, въ болѣе широкомъ, чѣмъ прежде, объемѣ.

Съ этого времени лѣсное вѣдомство начинаетъ принимать на себя заказы на поставку лѣсныхъ матеріаловъ желѣзнымъ дорогамъ, различнымъ вѣдомствамъ и учреждениямъ какъ государственнымъ, такъ и общественнымъ. Хотя кредиты на производство заготовокъ назначались лѣсному вѣдомству по смѣтамъ и не въ большихъ размѣрахъ (въ 1897 году—155.000 р., въ 1898 г.—200.000 р. и въ 1899 г.—350.000 р.), но они дополнялись отпускомъ заинтересова-

ТАКСЫ увеличены отъ 4 до 6 разъ

См. офиц. отд.

ными въ поставкѣ лѣсныхъ матеріаловъ вѣдомствами въ видѣ авансовъ изъ своихъ средствъ.

Постигшіи 2 года спустя почти повсемѣстный неурожай хлѣбовъ повліялъ на дальнѣйшее развитіе хозяйственныхъ заготовокъ лѣса. Въ цѣляхъ предоставленія пуждающемуся населенію средствъ къ существованію были организованы общественныя лѣсныя работы, главнымъ образомъ, по заготовкѣ лѣсныхъ матеріаловъ, на что была отпущена Министерствомъ Внутреннихъ Дѣлъ изъ капитала общественнаго призрѣнія заимообразно лѣсному вѣдомству сумма въ 1.000.000 руб. Съ этого времени хозяйственныя заготовки стали на прочную почву и приняли плановый характеръ.

Изъ года въ годъ развиваясь, хозяйственныя заготовки достигли максимума въ 1907 году, въ которомъ было израсходовано на разработку лѣсныхъ матеріаловъ свыше 4 мил. рублей и продано на 9 мил. рублей. Но съ этого года, въ виду высказаннаго государственною думою пожеланія, чтобы производство лѣснымъ вѣдомствомъ хозяйственныхъ заготовокъ не служило препятствіемъ къ развитію частной лѣсной промышленности, размѣръ хозяйственныхъ заготовокъ начинаетъ постепенно уменьшаться, и въ 1912 году было уже продано заготовленныхъ лѣсныхъ матеріаловъ всего на 2½ мил. р. На 1913 годъ кредитъ на производство хозяйственныхъ заготовокъ былъ увеличенъ по сравненію съ 1912 годомъ, въ виду необходимости открыть операціи по разработкѣ лѣса въ отдаленныхъ мѣстностяхъ Азіатской Россіи (Иркутская и Енисейская губ., Пріамурье, Туркестанъ) за отсутствіемъ здѣсь всякаго спроса на лѣсъ на корню. Благодаря такому увеличенію кредита лѣсному вѣдомству удалось въ 1913 г. выручить отъ продажи заготовленныхъ имъ матеріаловъ болѣе 5 мил. рублей.

Переходя, наконецъ, къ разсмотрѣнію результатовъ операцій по хозяйственной разработкѣ

лѣса съ 1914 г., т.-е. съ года войны, мы видимъ, что съ этого времени заготовки ведутся въ значительно большихъ, по сравненію съ прежними, размѣрахъ. Такъ уже въ первый годъ войны расходъ по заготовкамъ опредѣлился почти въ 1½ мил. рублей, а продано матеріаловъ на сумму около 6 мил. рублей. Въ 1915 году израсходовано было на заготовку 5.838 тыс. руб. и продано лѣса на 9,090 тыс. рублей.

По смѣтѣ на 1916 годъ расходы на хозяйственныя заготовки были исчислены въ суммѣ 16.960 тыс. руб., въ томъ числѣ: а) 2.000 тыс. р. по смѣтѣ Лѣсного Департамента, б) 2.000 тыс. р. въ счетъ временнаго заимствованія изъ лѣсокультурныхъ залоговъ, в) 895 тыс. руб. изъ капитала общественнаго призрѣнія и г) 12.064 тыс. руб. авансовъ отъ желѣзныхъ дорогъ, учрежденій и частныхъ лицъ.

Въ дѣйствительности же операціи по заготовкѣ лѣса пришлось въ указанномъ году расширить вслѣдствіе необходимости поставки разныхъ матеріаловъ военному вѣдомству и дровъ для Петрограда, Москвы и населенныхъ и промышленныхъ центровъ средняго и нижняго Поволжья.

Въ виду этого расходы по всѣмъ операціямъ опредѣлились въ 41 мил. рублей. Главное увеличеніе послѣдовало за счетъ авансовыхъ средствъ (доведены до 18 мил. рублей вмѣсто предположенныхъ 12 мил. рублей) и за счетъ особаго чрезвычайнаго сверхсмѣтнаго кредита военнаго времени (18 мил. руб.).

Смѣтные расходы на хозяйственныя заготовки 1917 года были опредѣлены круглою цифрою въ 40 мил. рублей, соразмѣрно съ расходами предшествующаго 1916 года.

Необходимо отмѣтить, что съ развитіемъ операцій по этимъ заготовкамъ, лѣсное вѣдомство прѣобрѣтало и устраивало по мѣрѣ необходимости въ разныхъ мѣстностяхъ лѣсопиль-

ные и деревообрабатывающие заводы. Такихъ заводовъ къ настоящему времени состоитъ семь: Сибирскій въ Орловской губ., Луковецкій въ Новгородской губ., Дубницкій въ Гродненской губ., Каминскіа въ Оренбургской губ., Черемонниковскій въ Томской губ., Спичинскій и Николаевскій въ Приморской Области.

Кромѣ того въ Вологодской губ. находится

Вельскій лѣсотехническій заводъ, а въ послѣднее время были выстроены и оборудованы въ Костромской губ. заводы сухой перегонки дѣрева для полученія метилового спирта и другихъ продуктовъ для артиллерійскаго вѣдомства.

Ниже приводится вѣдомость о ходѣ хозяйственныхъ работъ за послѣдніа 15 отчетныхъ лѣтъ, съ 1901 по 1915 г.

Годъ	Таковая стоимость выготовленныхъ и переработанныхъ материаловъ.	Высокъ въ тоннахъ спичку въ готовую лѣ- съ сырьевую лѣ- съ.	Выручка отъ про- данныхъ матеріа- ловъ, материаловъ въ дѣлѣ году, такъ и оставшихся на конецъ года на предѣлѣ времени.	Выручка прибыль (сверхъ заготовительной цѣны).	
					%
1901		1.655.212	3.999.899		
1902		1.651.454	4.857.456		
1903		2.144.719	6.433.978		
1904		1.659.651	6.951.019		
1905		1.334.954	6.137.632		
1906		1.828.374	5.794.752		
1907	2.847.948	4.280.697	9.131.521	1.987.739	27,8
1908	1.916.400	3.536.672	7.884.035	1.490.598	23,3
1909	850.070	1.803.019	4.991.230	972.828	24,2
1910	935.447	1.404.832	3.604.083	607.585	20,0
1911	618.937	1.296.522	3.194.880	606.886	23,0
1912	863.680	1.582.220	2.513.951	475.058	23,0
1913	1.023.729	2.595.578	5.091.422	1.003.201	25,0
1914	1.490.761	3.075.003	5.904.173	1.336.970	29,0
1915	2.969.645	5.838.222	9.690.129	2.104.248	30,0

ПРИМѢЧАНІЕ. За періодъ 1901—1906 г. свѣдѣній о таковой стоимости заготовленныхъ матеріаловъ и вырученной прибыли не имѣется.

Отчужденіе лѣсныхъ дачъ для другихъ пользователѣй.

Съ изданіемъ закона о социализаціи земли и закона о лѣсахъ возникаютъ вопросы, въ какомъ порядкѣ и на какихъ условіяхъ должны отводиться участки земли изъ состава лѣсныхъ дачъ подъ полотно желѣзныхъ дорогъ, подъ усадьбы для постройки школъ, больницъ, народныхъ домовъ и вообще для культурно-просвѣтительныхъ цѣлей.

По ст. 26 закона о социализаціи земли всѣ такіе участки отводятся мѣстными органами Совѣтской власти, въ вѣдѣніе коихъ состоятъ лѣсныя дачи, т.-е. Губернскими Лѣсными Отдѣлами Исполнительныхъ Комитетовъ Совѣтовъ въ предѣлахъ ихъ компетенціи. Эти же органы опредѣляютъ условія отвода участковъ и размѣры ихъ, примѣнительно къ потребностямъ учреждений и лицъ, испрашивающихъ разрѣшеніе на пользованіе землей, въ зависи-

мости отъ общественной необходимости той цѣли, для которой испрашивается отводъ участка.

Если участки лѣса отводятся органамъ Совѣтской власти въ цѣляхъ культурно-просвѣтительныхъ, а также для застройки и для устройства путей сообщенія, то по точному смыслу закона о социализаціи земли отводъ производится бесплатно; должны лишь оплачиваться неиспользованныя до отвода улучшенія на этихъ участкахъ, а равно возмѣщены убытки отъ обезцѣненія остальной части дачи, если такое имѣетъ мѣсто. Лѣсъ, произрастающій на отводимыхъ участкахъ, поступаетъ на учетъ въ порядкѣ Основного Закона о Лѣсахъ (ст. 114) и можетъ быть предоставленъ тѣмъ же учреждениямъ, которымъ отводится участокъ, на основаніяхъ, опредѣляемыхъ закономъ.

Лѣсоустройство въ Сибири.

Последнія работы въ натурѣ по изслѣдованію и устройству лѣсовъ Азіатской Россіи производились въ 1916 году. Въ 1917 г. только лишь частично въ небольшомъ масштабѣ велись работы въ Амурской области и Туркестанѣ. Въ текущемъ году предполагалось поставить работы значительно шире, т.-к., благодаря дешевизнѣ продуктовъ и рабочихъ, организація работъ въ Сибири являлась вполне возможной, но еще весной оказались на лицо всѣ признаки внутренней, а затѣмъ и внешней войны. Поэтому, въ цѣляхъ сбереженія средствъ и техническихъ силъ, еще до прекращенія сношеній съ Сибирью техникамъ лѣсоустройства было предложено остаться въ распоряженіи Лѣсныхъ Отдѣловъ для окончанія отчетовъ по изслѣдованію и устройству по работамъ прежнихъ лѣтъ, тамъ, гдѣ это являлось необходимымъ, а также для отвода мѣстъ рубокъ въ лѣсничествахъ.

Вообще же объемъ работъ, требующихъ выполнения въ Азіатской Россіи, чрезвычайно великъ. Изслѣдованные и устроенные б. ка-

зенные лѣса Сибири составляютъ всего 25% отъ общей ихъ площади, равной примерно 250 мил. дес. Обслѣдованіе крестьянскихъ лѣсовъ только частично производилось землеустроительными партіями. На очереди стояли вопросы о приведеніи въ извѣстность б. кабинетскихъ лѣсовъ въ Нерчинскомъ горномъ округѣ Забайкальской области, выдѣленіе особыхъ массивовъ для удовлетворенія потребностей желѣзныхъ дорогъ, приведеніе въ порядокъ эксплуатаціи кедровъ и елокъ, выясненіе вопросовъ о примѣненіи отвода лѣсныхъ участковъ для инородческаго населенія, опредѣленіе состава колонизаціоннаго фонда попутно съ изслѣдованіемъ лѣсовъ и много другихъ работъ.

Всѣ эти задачи стоятъ на очереди до наступленія благоприятныхъ условій къ ихъ выполненію, и въ Центральномъ Лѣсномъ Отдѣлѣ имѣются всѣ матеріалы для возможности быстрой организаціи работъ по заранѣ составленному опредѣленному плану.

Правительственные лѣсные специалисты

ВЫ — главные производители древесины!

ВЫ — опытные лѣсные хозяева!

Вашъ долгъ — УТОЛИТЬ ТОПЛИВНЫЙ ГОЛОДЪ.

НЕ ЗАБЫВАЙТЕ О

ДРОВЯНОМЪ ГОЛОДЪ

Всѣ по мѣстамъ! ●● Всѣ на заготовки!

Всѣ усилія — отопить страну, не нарушая плана лѣсного хозяйства.

ХРОНИКА

Учебное дѣло.

Новыя лѣсныя школы.

Въ настоящее время предположено въ нѣсколькихъ губерніяхъ открытіе школъ.

При Кайвакскомъ лѣсничествѣ, Череповецкой губ., вблизи г. Тихвина открывається Кайвакская лѣсная школа. До постройки специальныхъ зданій школа будетъ помѣщаться въ самомъ Тихвинѣ.

Учебныя планы.

По условіямъ переживаемаго времени Совѣщаніе завѣдывающихъ школами собрать трудно, между тѣмъ программы школъ безусловно придется пересмотрѣть.

Въ основу новой программы будетъ положенъ общій принципъ сельско-хозяйственныхъ школъ: именно ихъ специальность. Общеобразовательные предметы въ общемъ не должны проходить въ техническихъ школахъ, это обязанность первоначальной общеобразовательной школы.

На этомъ основаніи Центральный Лѣсной Отдѣлъ не могъ согласиться на открытіе средняго лѣсного училища съ общеобразовательными предметами, о которомъ было возбуждено ходатайство изъ Костромской губ.

Вообще типъ средней технической школы едва ли можетъ оправдать свое существованіе. Въ технику должны быть двѣ школы: высшая, готовящая специалистовъ-инструкторовъ, могущихъ въ частности въ лѣсномъ хозяйствѣ организовать хозяйство, способствовать развитію лѣсной техники, и другая школа, выпускающая специалистовъ, только участвующихъ въ веденіи хозяйства. Конечно, и изъ второй группы специалистовъ могутъ выдвинуться отдѣльныя личности, выделяющіяся своими способностями, организаторскими талантами, но это уже будутъ исключенія.

Механики по использованию древесины.

Центральный Лѣсной отдѣлъ предполагаетъ открытіе лѣсной школы, откуда выпускались

бы техники, подготовленные въ области использования древесины. Мѣстомъ такой школы предполагается Кологривъ, Костромской губ., гдѣ имѣется среднее сельско-хозяйственное техническое училище, которое, особенно на первыхъ порахъ существованія школы, можетъ явиться для послѣдней большимъ подспорьемъ.

Интернаты при школахъ.

Благодаря переживаемому продовольственному кризису поступило изъ одной школы ходатайство о закрытіи интерната и о предоставленіи учащимся лѣсной школы жить на квартирахъ.

Къ программѣ лѣсныхъ отдѣленій при сельско-хозяйственныхъ институтахъ.

Въ положеніи о Лѣсномъ Отдѣленіи при Петровской Академіи, выработанномъ Совѣтомъ Академіи для студентовъ лѣсного отдѣленія, математика предполагалась необязательнымъ предметомъ, огородничество и плодоводство обязательными. Учебная Коллегія постановила наоборотъ: математику считать предметомъ обязательнымъ, плодоводство и огородничество—необязательными.

Помѣщенія для новыхъ лѣсныхъ школъ.

Возведеніе новыхъ зданій для открывающихся лѣсныхъ школъ крайне затруднено.

Предполагается новыя лѣсныя школы помѣщать или въ наемныхъ помѣщеніяхъ, или въ какихъ либо зданіяхъ, имѣющихся при лѣсничествахъ. Зданія должны удовлетворять слѣдующимъ условіямъ: они должны имѣть помѣщенія для двухъ классовъ, двѣ комнаты для кабинетовъ (лѣсоводственнаго и геодезическаго), для спальни, столовой, гардеробной, помѣщенія для сторожа, кухарки, кладовую для провизіи и необходимыя надворныя постройки.

Кромѣ того необходимо, чтобы были при школахъ квартиры для завѣдывающей школой и преподавателей.

Внѣшкольное образованіе.

Нѣсколько брошюръ составлено и въ настоящее время приступлено къ ихъ печатанію и распространенію.

Учебникъ для лѣсныхъ школъ.

Учебникъ «Географія лѣсовъ» предложено составить В. Н. Сухачеву, преподавателю Лѣсного Института, извѣстному ботанику-географу.

Преподаватели лѣсныхъ школъ.

Товарищи лѣсничихъ, состоящіе въ то же время преподавателями лѣсныхъ школъ, находятся въ распоряженіи Центрального Лѣсного Отдѣла, а не мѣстныхъ отдѣловъ.

Какія либо ихъ командировки для исполненія порученій мѣстныхъ отдѣловъ: завѣдываніе лѣсничествами, выполненіе различныхъ работъ и т. д. возможны только съ разрѣшенія Центрального Лѣсного Отдѣла.

Пересмотръ программы лѣсныхъ школъ.

Въ Учебной Коллегіи начались работы по пересмотру лѣсныхъ школъ.

Лѣсная школа должна быть построена на принципѣ трудовой школы.

Опредѣленіе трудовой школы, видимо, затруднительно, такъ какъ точнаго понятія пока ея не дано, но Коллегія признала, что трудовой школой должны преслѣдоваться три задачи:

- 1) Дать профессиональное образованіе,
- 2) нравственно облагородить его,
- 3) нравственно облагораживать общественный союзъ, среди котораго выполняется та или иная профессія.

Здѣсь выясняется различіе между ремесломъ и сознательной техникой. При преслѣдованіи второй задачи необходимо развивать сознаніе учащагося въ томъ направленіи, что исполненіе хотя бы самой ничтожной работы идетъ на пользу и благо обществу, къ которому принадлежитъ гражданинъ, занимающійся той или иной профессіей.

Методы трудовой школы: формированіе характера, развитіе силы воли, ясности сужденія, чуткости и пытливо ст.

Основнымъ признакомъ трудовой школы является то, что школа вводитъ учащагося въ міръ знанія не только пассивно, путемъ усвоенія знаній, но и активно. Здѣсь, фигурально выражаясь, рука работаетъ вмѣстѣ съ головой.

Лѣсныя школы, въ общемъ, и раньше были построены на принципахъ трудовой школы, ихъ теперь остается только развить и подтвердить.

Примѣнительно къ выработаннымъ программамъ будутъ составлены и учебники. Пересмотръ программы предложено осуществить въ возможно короткій срокъ.

Учебныя программы лѣсныхъ школъ.

Учебная Коллегія послѣ всесторонняго обсужденія постановила считать настоящей двухлѣтній курсъ лѣсной школы недостаточнымъ, почему необходимо прибавить еще одинъ годъ. Увеличеніе курса вызывается тѣми соображеніями, что двухлѣтній курсъ былъ установленъ тогда, когда развитіе лѣсныхъ знаній стояло несоизмѣримо ниже. Описаніе лѣсовъ, напримѣръ, по типамъ насажденій уже требуетъ большей подготовки, нежели это было возможно раньше; стоитъ затѣмъ вспомнить знанія точности съемки 25 лѣтъ тому назадъ и теперь.

Сама постановка лѣсного хозяйства становится все болѣе и болѣе интенсивною, и лѣсничій, товарищъ лѣсничаго болѣе должны заниматься технической дѣятельностью, нежели это было раньше. Поднятіе уровня техническихъ знаній у учащихся современной лѣсной школы вызывается также и тѣмъ обстоятельствомъ, что кончающіе лѣсную школу въ настоящее время при занятіи должностей пользуются одинаковыми правами съ кончившими высшія лѣсныя школы.

Принимая во вниманіе все изложенное, Коллегія постановила образовать Комиссію, которая выработала бы проектъ открытія третьяго года въ лѣсныхъ школахъ и разработала бы учебный планъ.

Для окончательнаго рѣшенія вопроса объ учебныхъ программахъ лѣсныхъ школъ и продолжительности обученія проектъ, разработанный Комиссіей, постановлено было внести на разсмотрѣніе Совѣщанія завѣдывающихъ школами. Затѣмъ въ виду крайне затруднительнаго продовольственнаго положенія школъ и декрета о началѣ занятій въ учебныхъ заведеніяхъ было постановлено:

Начать занятія въ лѣсныхъ школахъ не ранѣе 1-го октября.

Вынося такое постановленіе, Коллегія исходила еще изъ того соображенія, что очень много лицъ, кончившихъ городскія училища и поступавшихъ ранѣе въ лѣсныя школы, могутъ заявить желаніе поступить въ Университеты согласно декрета о поступленіи въ высшія школы. Такъ какъ, безусловно, едва ли могутъ быть приняты въ высшія школы всѣ желающіе, то къ 1 октября должно выясниться количество лицъ, желающихъ поступить въ лѣсныя школы.

Постановленіе Коллегіи не было признано цѣлесообразнымъ, такъ какъ въ настоящее время желательна сокращеніе продолжительности обученія въ школѣ, разъ это сокращеніе не поведетъ за собою пониженіе уровня знаній.

Увеличеніе двухлѣтняго курса школы еще на годъ является излишнимъ. Прохожденіе болѣе расширенной программы лѣсныхъ школъ всегда можетъ быть достигнуто и помимо прибавленія еще одного года, разъ только изъ лѣсной школы исключить преподаваніе общеобразовательныхъ предметовъ: русскаго языка, арифметики (Законъ Божій исключенъ раньше). На эти предметы учебный планъ удѣлялъ десять часовъ въ недѣлю. Если эти десять часовъ запланировать преподаваніемъ специальныхъ предметовъ, а въ учебной программѣ школы ввести большую опредѣленность, нежели это наблюдалось до сихъ поръ, то и безъ прибавленія третьяго года программа лѣсныхъ школъ будетъ значительно расширена и лѣсная школа сумѣетъ выпускать своихъ питомцевъ вполне подготовленными для участія въ веденіи современнаго лѣснаго хозяйства и въ техническихъ лѣсныхъ работахъ.

Лѣсные курсы для подготовки лѣсныхъ техниковъ.

Въ настоящее время во многихъ мѣстахъ открываются курсы для подготовки лѣсныхъ техниковъ. Мотивировка открытія курсовъ во всѣхъ случаяхъ одинакова: недостатокъ техниковъ для приведенія въ извѣстность частныхъ лѣсовъ, отводы дѣлянокъ и т. д.

Въ принципѣ противъ такихъ курсовъ ничего имѣть нельзя, если они устраиваются для лицъ, уже служащихъ въ лѣсничествахъ: лѣсныхъ и лѣсокультурныхъ надзирателей и т. д., или курсы имѣютъ своей цѣлью общеобразовательныя цѣли: распространеніе среди населенія правильныхъ свѣдѣній о лѣсѣ и лѣсномъ хозяйствѣ. Но есть для лѣсной техники и нѣкоторая опасность въ курсахъ, особенно если курсы не ставятъ какой либо опредѣленной цѣли, программы ихъ не являются достаточно разработанными или завѣдомо не соответствующими продолжительности курсовъ.

Учебное Отдѣленіе вошло въ Учебную Коллегію съ соответствующимъ докладомъ, въ которомъ, между прочимъ, говорилось слѣдующее. Въ запискѣ «Общая основанія организаціи специальныхъ отдѣловъ Ком. Зем.» есть слѣдующее указаніе, касающееся общей политики Ком. по отношенію къ мѣстнымъ органамъ. Тамъ говорится:

«Въ рукахъ Центральнаго Правительства находятся лишь такія функціи, при помощи которыхъ оно могло бы направлять работу на мѣстахъ, отнюдь не вмѣшиваясь въ самый процессъ мѣстной работы». Но въ то же время «всякая мѣстная инициатива должна быть въ центрѣ предомлена чрезъ призму научнаго и

государственнаго освященія и введена въ тѣкія рамки, въ которыхъ она не могла бы теряться въ силу какихъ нибудь причинъ, инициативы».

Вотъ послѣднее часто, къ сожалѣнію, случается съ курсами, именно, когда цѣли курсовъ ясно не формулированы, программа ихъ не разработана. Продолжительность курсовъ и цѣли ихъ начинаютъ въ такихъ случаяхъ мѣняться, и курсы попадаютъ въ рамки, дѣятельно ничего общаго съ цѣльностью самой инициативы не имѣющія».

Въ открытіи курсовъ должна быть проявлена нѣкоторая осторожность и вотъ по какимъ причинамъ:

1. Большой пріемъ лицъ, окончившихъ краткосрочные курсы, можетъ въ общемъ понизить уровень лѣсотехническихъ знаній.

2. Развитіе курсовъ можетъ повести къ тому, что учебныя лѣсныя заведенія будутъ пустовать. А какъ бы ни были хорошо поставлены краткосрочные курсы, они никогда не могутъ замѣнить лѣсныхъ школъ, гдѣ со школьной скамьи учащіеся знакомятся съ обстановкой лѣснаго хозяйства.

3. При большомъ числѣ слушателей курсовъ возможно нѣкоторое перепроизводство лѣсныхъ техниковъ, выпускаемыхъ курсами. Если даже и не будетъ перепроизводства, то все-таки есть въ большемъ, по составу, кадрѣ техниковъ съ курсовъ опасность въ производствѣ техническихъ лѣсныхъ работъ. Дѣло въ томъ, что, само собою разумѣется, лица, кончившіе курсы, не могутъ занимать ответственныхъ должностей и работать самостоятельно: ихъ работа должна производиться подъ руководствомъ и контролемъ ответственныхъ специалистовъ. При сравнительно небольшомъ кадрѣ лѣсныхъ техниковъ съ высшимъ лѣснымъ образованіемъ и даже кончившихъ лѣсныя школы, можетъ получиться несоответствіе: какъ веденіе лѣснаго хозяйства, такъ и приведеніе лѣсовъ въ извѣстность, фактически можетъ оказаться въ рукахъ далеко неподготовленнаго технического персонала, прослушавшаго краткосрочные курсы.

4. При большомъ числѣ оканчивающихъ лѣсные курсы мѣстныя общественныя организаціи, пользуясь ими, могутъ увеличивать составъ своихъ таксаціонныхъ партій и административнаго персонала въ лѣсничествахъ до предѣловъ, иногда можетъ быть условіями государственнаго лѣснаго хозяйства и недопустимыхъ. Все это можетъ повести къ совершенно излишнимъ расходамъ и разстройству общегосударственнаго плана работъ по приведенію

лѣсовъ въ извѣстность и организаціи въ нихъ хозяйства.

Учебная Коллегія, согласившись съ доводами учебнаго отдѣленія, постановила какихъ либо правъ на занятіе техническихъ должностей окончивающимъ краткосрочные курсы не предоставлять. Исключеніе можетъ быть допущено только для лицъ, прошедшихъ курсъ высшей технической школы. Для занятія какой либо технической должности необходимо окончаніе курса въ специальныхъ лѣсныхъ школахъ (лѣсныя школы и Институты) или въ крайнемъ случаѣ выдержаніе экзамена за курсъ лѣсной школы.

Коллегія признала особенно желательными курсами—курсы, преслѣдующіе распространеніе среди населенія лѣсныхъ знаній, знакомство съ лѣсомъ.

Лѣсное отдѣленіе Стебубовскихъ высшихъ женскихъ сельско-хозяйственныхъ курсовъ.

Лѣсное отдѣленіе на курсахъ было открыто три года назадъ, фактически занятія начались съ осени 1916 года. Отдѣленіе начиналось съ третьяго курса: первые два курса являлись общими какъ для Лѣснаго, такъ и для Агрономическаго отдѣленій.

Совѣтъ Курсовъ получалъ раньше на содержаніе Лѣснаго Отдѣленія отъ б. Лѣснаго Департамента субсидію въ размѣрѣ 35.000 рублей; было возбуждено ходатайство и въ настоящемъ году только уже въ размѣрѣ 45.000. Увеличеніе испрашиваемой субсидіи вызывалось тѣми соображеніями, что младшій служебный персоналъ сталъ получать повышенное содержаніе.

Центральнымъ Лѣснымъ Отдѣломъ курсы были запрошены относительно числа слушательницъ, программы преподаванія, состава преподавательскаго персонала.

По справкамъ, даннымъ курсами, на лѣсномъ отдѣленіи состояло 28 человекъ, изъ нихъ кончало курсъ въ 1918 году 7 человекъ. Какъ составъ преподавательскаго персонала, такъ и учебная программа были почти одни и тѣ же, что и въ Лѣсномъ Институтѣ.

Пр докладу Центрального Лѣснаго Отдѣла была положена резолюція:

«Необходима спецификація профессиональнаго и тѣмъ болѣе высшаго образованія; предложить Лѣсному Институту принять слушательницъ, чѣмъ будетъ достигнуто: экономія средствъ, единство кафедръ и устраненіе распыленія, тѣмъ болѣе, что преподавательскій персоналъ является общимъ съ Институтомъ».

Въ субсидіи курсамъ постановлено отказывать; слушательницамъ, желающимъ продолжать свое специальное лѣсное образованіе, предоставляется перейти въ Лѣсной Институтъ на правахъ студентовъ.

Объ открытіи среднихъ лѣсныхъ школъ.

Завѣдывающимъ Костромскими лѣсными курсами В. И. Переходомъ былъ представленъ проектъ устава среднихъ лѣсныхъ училищъ, составленный имъ для предполагаемаго къ открытію Лѣснаго Отдѣленія при Кологривскомъ среднемъ сельско-хозяйственномъ техническомъ училищѣ.

Въ засѣданіи Учебной Коллегіи при обсужденіи вопроса указывалось на то, что самое существованіе среднихъ техническихъ учебныхъ заведеній вообще, въ области лѣсной техники въ частности, едва ли является целесообразнымъ. Въ то время какъ подготовка конструкторскихъ дѣятелей, могущихъ организовать хозяйство, происходитъ въ высшихъ специальныхъ учебныхъ заведеніяхъ, подготовка участниковъ въ веденіи лѣснаго хозяйства находится въ рукахъ лѣсныхъ школъ.

Кромѣ того въ программу специальной технической школы не должно входить общеобразовательныхъ предметовъ,—учащіеся должны поступать въ нее съ вполне законченнымъ общимъ образованіемъ,—между тѣмъ проектируемое среднее лѣсное училище предполагаетъ довольно широкую постановку преподаванія общеобразовательныхъ предметовъ.

Въ результатъ высказанныхъ соображеній было постановлено: устава Кологривскаго Средняго Лѣснаго Училища не утверждать.

Использованіе древесины.

Предположена къ изданію серія брошюръ: «Использованіе древесины». Программа брошюръ, выработанная Н. Фалѣевымъ, такова:

1. Лѣсной рабочей.—Условія труда въ лѣсу.
2. Лѣсной лагерь.—Размѣщеніе лѣсныхъ рабочихъ.
3. Трудъ въ лѣсу.—Время, оплата, договоры.
4. Животныя на лѣсныхъ работахъ.
5. Топоры для рубки лѣса.
6. Багры и крюки.
7. Пилы въ лѣсу.
8. Лѣсные инструменты: клинья, кирки и т. п.
9. Древоалочныя машины.
10. Корчевальныя машины.
11. Валка дерева.
12. Распиловка дерева на кряжи. Размѣтка

- ствола на хозяйственно выгодныя части (Бра-
керъ).
13. Переноска и перевозка дерева.
 14. Лѣсоспуски.
 15. Перевозка лѣса волокомъ.
 16. Подъемъ бревень.—Ворота, лебедки и т. п.
 17. Сплавъ лѣса розсыпью.—Сплавка лѣса плотами.—Сплавъ дровъ.
 18. Сплавъ лѣса плотами, кошмами, баржами и т. д.
 19. Устройство лѣсныхъ дорогъ.
 20. Инструменты для уклоновъ и кривыхъ лѣсныхъ дорогъ.
 21. Сопротивленіе лѣсныхъ дорогъ.
 22. Устройство временныхъ лѣсовозныхъ путей.
 23. Черный порохъ въ лѣсномъ дѣлѣ.
 24. Употребленіе динамита въ лѣсномъ производствѣ.
 25. Дренированіе лѣсныхъ дорогъ.
 26. Настилы лѣсныхъ дорогъ.
 27. Устройство каменныхъ лѣсныхъ мостовыхъ.
 28. Лѣсные переносные рельсовые пути.
 29. Мосты на лѣсныхъ дорогахъ.
 30. Лѣсныя санки-салазки.
 31. Лѣсные тракторы.
 32. Фургоны для лѣсныхъ перевозокъ.
 33. Платформы для перевозки лѣса.
 34. Приспособленія для погрузки бревень.
 35. Устройство лѣсныхъ подлѣсныхъ путей.
 36. Система эксплуатаціи лѣсовъ.
 37. Движущая сила въ лѣсномъ производствѣ.
 38. Водяные двигатели.
 39. Паровые двигатели въ лѣсномъ производствѣ.
 40. Электрическіе двигатели въ лѣсномъ производствѣ.
 41. Моторы въ лѣсномъ производствѣ.
 42. Передача силы въ лѣсномъ производствѣ.
 43. Продукты, получаемые изъ древесины.
 44. Техническія свойства древесины.
 45. Химическія свойства древесины.
 46. Внутреннія качества древесины.
 47. Твердость древесины.
 48. Раскальваемость древесины.
 49. Упругость древесины.
 50. Тепловая энергія древесины.
 51. Устройство лѣсопильнаго завода.
 52. Лѣсопильныя прямыя пилы.
 53. Лѣсопильныя круглыя пилы.
 54. Лѣсопильныя двойныя круглыя пилы.
 55. Лѣсопильныя ленточныя пилы.
 56. Лѣсопильныя телѣжки.
 57. Лѣсопильныя элеваторы, окаймители и проч.

- 696
58. Сортировка и укладка лѣсного матеріала.
 59. Лѣсныя сушильни.
 60. Обстругиваніе дерева.
 61. Производство паркета.
 62. Полировка дерева.
 63. Производство фанеры.
 64. Ящичное производство.
 65. Корзиночное производство.
 66. Вондарное производство.
 67. Гонтовое производство.
 68. Производство игрушекъ.
 69. Производство музыкальныхъ инструментовъ.
 70. Спичечное производство.
 71. Производство стружки.
 72. Бумажное производство.
 73. Ткацкое древесное производство.
 74. Дубильныя вещества.
 75. Производство древеснаго угля.
 76. Производство древесной уксусной кислоты и метил. спирта.
 77. Производство этиловаго спирта.
 78. Производство шелка изъ дерева.
 79. Сахарное древесное производство.
 80. Производство смолистыхъ веществъ.
 81. Производство изъ лѣсныхъ плодовъ.
 82. Пропитываніе дерева.

Каждая брошюра небольшого размѣра—не свыше 32 стр. Изложена литературнымъ доступнымъ языкомъ. Снабжена множествомъ иллюстрацій. Описываетъ новѣйшіе приемы и способы. Абсолютно научна и практически осуществима. Не имѣетъ никакихъ рекламъ и афишированія фирмъ или издѣлій. Доступна для неспеціалистовъ.

Желающіе принять на себя трудъ сообщаютъ въ редакцію «Л. Респ.». Гонораръ по листному отъ 500 до 750 руб. за листъ (въ 40 тысячъ буквъ).

Конкурсъ.

Постановленіемъ Совѣта Сельскохозяйственнаго Института въ г. Воронежѣ объявляется конкурсъ на замѣщеніе слѣдующихъ кафедръ:

- I. Профессорскихъ:
 - 1) второй кафедры по частной зоотехніи.
 - 2) частныя лѣсныя культуры.
 - 3) лѣсная таксація и оцѣнка лѣсовъ.
- II. Преподавательскихъ или профессорскихъ:
 - 1) ветеринаріи,
 - 2) энтомологіи,
 - 3) метеорологіи общей и сельскохозяйственной,
 - 4) сельскохозяйственныхъ меліорацій,
 - 5) организаціи хозяйства и сельскохозяйственнаго счетоводства.

6) лѣсопользованіе и механическая обработка дерева.

Цензомъ для профессуры и адъюнкты-профессуры признаются: ученая степень магистра, а для представителей такихъ специальностей, по которымъ нѣтъ этой научной степени, требуется наличность эквивалентныхъ научныхъ или научно-техническихъ трудовъ.

Лица, не вполне удовлетворяющія этимъ требованіямъ, могутъ замѣстить должность преподавателя.

Вознагражденіе преподавателю въ размѣрѣ 650 руб. въ мѣсяць, адъюнкты-профессору 725 руб. и профессору 850 руб.

Помимо личнаго заявленія о желаніи участвовать въ конкурсѣ допускается также рекомендація возможныхъ кандидатовъ со стороны специалистовъ.

Заявленія на конкурсъ съ приложеніемъ curriculum vitae и списка ученыхъ трудовъ и ихъ оттисковъ и рекомендаціи кандидатовъ должны быть получены въ Воронежѣ не позднѣе 15 октября сего года.

Лѣсоустройство.

Лѣсоустройство въ Архангельской губерніи.

Прибывшій въ Москву завѣдывающій партией таксаторъ Смирновъ сообщилъ крайне неутѣшительныя свѣдѣнія о лѣсоустроительныхъ работахъ въ Архангельской губерніи.

Работы, начатыя партией подъ руководствомъ тов. Смирнова въ лѣсничествахъ Кочмасскомъ и Мехренгскомъ, до послѣднихъ чиселъ іюля производились крайне медленно въ виду почти полного отсутствія рабочихъ рукъ и недостатка продовольствія, а потомъ и совершенно прекратились вслѣдствіе от-

крытія военныхъ дѣйствій съ англо-французами и бѣлогвардейцами.

Въ виду создавшейся обстановки Центральный Лѣсной Отдѣлъ предполагаетъ лѣсоустроительныя работы въ зонѣ военныхъ дѣйствій прекратить, а техникувъ перевести на работы въ смежныя губерніи.

Цѣны на лѣсъ и лѣсные материалы въ Вятской губерніи.

Цѣны на лѣсъ и лѣсные материалы въ Вятской губерніи.

3 сентября въ Центральный Лѣсной Отдѣлъ поступило постановленіе о цѣнахъ на лѣсъ и лѣсные материалы Вятскаго Лѣснаго Отдѣла, утвержденное Губернскимъ Земельнымъ Отдѣломъ Совѣта. Вятскій Лѣсной Отдѣлъ постановилъ:

1) Принять, впредь до выработки и утвержденія корневыхъ и твердыхъ цѣнъ (раздѣлъ ст.ст. 20 и 21 Основн. зак. о лѣсахъ), за корневые цѣны для продажи трудовому населенію по нормамъ—дѣйствующія таксы, повышенныя въ 2½ раза и за твердые цѣны для остальныхъ продажъ—тѣ же таксы, повышенныя въ 5 разъ.

2) Означенную мѣру ввести въ дѣйствіе съ 1-го сентября н. с. сего года.

3) Поденную плату по долгосрочнымъ аренднымъ договорамъ взыскивать по установленной твердой цѣнѣ. При несогласіи контрагентовъ договоры представить для расторженія, въ порядкѣ ст. 4-й раздѣла 1-го Основн. Закона о лѣсахъ.

Практиканты.

Лѣсоустроительная Коллегія Ц. Л. постановила допустить 44 лицъ, прошедшихъ двухмѣсячные курсы и получившихъ необходимую практическую подготовку, къ производству работъ по учету бывшихъ частныхъ лѣсовъ Костромской губ. въ качествѣ практикантовъ

Лѣсничіе, товарищи ихъ и весь персоналъ лѣсничества подчиняются уѣзднымъ и губернскимъ Лѣснымъ подотдѣламъ.

(ст. 45 О. З. о Л.)

Оплата практикантовъ можетъ производиться какъ квалифицированныхъ рабочихъ, но суточные деньги имъ выдаваться не могутъ; разъѣзды же по дѣламъ службы оплачиваются въ размѣръ дѣйствительно произведенныхъ расходовъ. Практиканты допускаются къ работамъ по лѣсоустройству только по мѣрѣ дѣйствительной необходимости ихъ для лѣсоустроительныхъ работъ. Изложенное постановленіе утверждено.

Кража инструментовъ.

Въ архивѣ Олонецкаго Губернскаго Лѣсного Отдѣла произведена крупная кража. Похищены нивелиръ Герляха съ укладочнымъ ящикомъ и принадлежностями, нѣсколько зрительныхъ трубъ отъ другихъ нивелировъ и принадлежности къ инструментамъ. Во многихъ ящикахъ отъ астралябии и мензуль взломаны замки, въ архивѣ разрыты плановые матеріалы и вообще причиненъ значительный ущербъ имуществу лѣсоустроительныхъ партій.

Возвращеніе по принадлежности плановыхъ матеріаловъ.

Правленію Акціонернаго Общества Нечаева-Мальцова, конторѣ б. гр. Шереметева и нѣкоторымъ другимъ бывшимъ владѣльцамъ частныхъ дѣсовъ Центральнымъ Лѣснымъ Отдѣломъ предложено немедленно представить всѣ плановые матеріалы на лѣсныя дачи въ соотвѣтствующіе Губернскіе Лѣсные Отдѣлы. Означенное распоряженіе касается и всѣхъ прочихъ учреждений и лицъ, имѣвшихъ лѣса, и Губернскимъ Лѣснымъ Отдѣламъ надлежитъ озаботиться по этому поводу возбужденіемъ необходимыхъ требованій и ходатайствъ.

Сверхсмѣтные отпуска.

Тамбовскій Губернскій Лѣсной Отдѣлъ возбудилъ ходатайство о предоставленіи ему

права разрѣшать сверхсмѣтные отпуска на общей площади сплошной рубки тѣхъ же массой 156.300 куб. саж. Вместе съ тѣмъ имъ же констатируется тотъ фактъ, что требованія на лѣсъ предъявляются исключительно пока безсистемно и неожиданно, вследствие чего и распределеніе лѣсныхъ матеріаловъ между потребителями можетъ быть сдѣлано по губерніи только въ 1919 году. Совершенно очевидно, что, не имѣя надлежащихъ матеріаловъ, въ видѣ смѣты потребностей, на какомъ случаѣ нельзя вводить въ обыкновенныя принятыя сверхсмѣтныхъ отпусковъ лѣса, нарушающихъ общій планъ государственнаго лѣсного хозяйства, каковыя могутъ имѣть мѣсто лишь въ исключительныхъ, надлежащимъ образомъ обоснованныхъ случаяхъ. Вслѣдствіе этихъ соображеній Центральная Лѣсная Отдѣлъ отклонилъ ходатайство Тамбовскаго Губернскаго Лѣсного Отдѣла.

Учетъ лѣсовъ.

Нѣкоторые Лѣсные Отдѣлы еще до настоящаго времени не установили: какія именно площади бывшихъ частныхъ лѣсовъ подлежатъ обслѣдованію и учету. Такъ, недавно, Вятскій Лѣсной Отдѣлъ сообщилъ, что бывшіе крестьянскіе лѣса не подвергаются работамъ по учету лѣсовъ, согласно общему плану работъ въ губерніи, но обслѣдуются лишь попутно въ тѣхъ мѣстахъ, гдѣ они примыкаютъ къ лѣсамъ прочихъ категорій. Такой взглядъ совершенно неправиленъ, т. к. въ текущемъ году необходимо привести въ извѣстность хотя бы и въ самой грубой формѣ всѣ лѣса, и выдѣленіе бывшихъ крестьянскихъ лѣсовъ въ категорію не подлежащихъ обслѣдованію не должно имѣть мѣста.

Къ Русско-финскимъ переговорамъ.

Особенная Канцелярія по Кредитной Части обратилась въ Комиссаріатъ Земледѣлія съ

Товарищи лѣсничіе,
сообщите въ контору „Лѣсовъ Республики“
число лицъ въ лѣсничествѣ, не состоящихъ
подписчиками „Л. Р.“. Всѣмъ будетъ вы-
сланъ журналъ наложеннымъ платежомъ.

свойми результатами и опытом работы в области лесного хозяйства. Выходящий журнал, посвященный вопросам лесного хозяйства на одной стороне и борьбе с вредителями леса на другой, издавался в русско-финской период войны.

Суммарные результаты по различным видам работ в области лесного хозяйства за 1915 год, по данным Лесного Управления, составляют 21.15.34 рублей выработки. В настоящее время ведется суммарный отчет по лесному хозяйству, представляющий 31 млн. рублей. По мере готовности этот отчет будет выдан.

В статистическом отделе.

В Статистическом Отделе недавно рассмотрены вопросы о порядке работы Статистического Бюро П. Д. 6. на ближайшее время. Согласно предложению Бюро, назначено в первую очередь закончить сборку и обработку статистического материала по лесному хозяйству за 1915 год с тем, чтобы составленный отчет немедленно опубликовался в печати. При обсуждении этого вопроса выяснилось, что в настоящее время ощущается самая настоятельная необходимость в возможно более полном статистическом материале по различным вопросам лесного хозяйства, т. е. для возможности расчетов и проектов приходится пользоваться некими сведениями за 1914 год. Слэдать же полную сводку за последние годы не представляется возможным; так, напр., за 1916 год в П. Д. 6. представлено всего 50% от общего числа годовых отчетов по лесничествам. Одновременно с этим разрабатывается проект анкеты для получения данных по главным вопросам лесного хозяйства для лесов пяти категорий. Получение этих сведений предусмотрено к 1 декабря с. г., когда на местах уже будет собрано достаточно сведений о бывших частных лесах.

ПЕЧАТАНИЕ ОТЧЕТА за 1915 г.

начнется в слѣдующемъ № «Лѣсовъ
Республики».

На местах.

I. Каледва.

В Каледвской губернии приняты на учет 20 500 гектаров I. частновладельческих лесов, фактически в 8-е десятилетие, по состоянию начала работы по обследованию лесов в области таежных и стрелковом материале, в этих лесах увеличивается количество заготовки леса.

I. Кострома.

В г. Костромѣ всѣ учреждения, занятые обработкой заготовкой леса, как Совет, Институт г. л., управлены и всѣ др. органы губернии сосредоточены в Губернском Лесном Отдѣлѣ. Лесопромышленные предприятия начали свое существование и заготовку леса увеличивают, а также в связи с этим увеличивается производство изделий. Количество заготовок артефактов увеличивается с каждым днем. В настоящее время в губернии зарегистрировано 83 артели (в Буйском уѣздѣ—49, Балагуринском—18, Велгужском—20 и Варшавинском—6).

Во трех уѣздах: Балагуринском, Велгужском и Варшавинском заготовлено лесных материалов:

дринь	54.000 куб. саж.
шпаль	570.000 штук
бревенъ	86.000 штук

и масса мелких материалов.

Костромской Губернской Лесной Отдѣлѣ жалуются, что центр дѣлает непосредственны распоряжения уѣзднымъ отдѣламъ: приходится иногда сноситься непосредственно с Уѣздными Отдѣлами въ силу необходимости, ввиду слабой связи с мѣстами.

На губернский съездъ лесоводовъ Костромской губ. постановлено, что для губернии лесныхъ, къ каковымъ отнесена Костромская губ., необходимо образование самостоятельныхъ лесныхъ Отдѣловъ, а не Подотдѣловъ Земельныхъ Комитетовъ. Въ принципѣ образования новыхъ лесничествъ положено: 1) площадь, доходность лесничества и мѣсто расположенія къ путямъ сообщения. Лесничѣ обязательно должны быть специалистами. Два раза въ годъ—весной и осенью созывается въ каждомъ уѣздѣ съездъ лесничихъ, на которомъ вырабатывается общій планъ дѣятельности на будущее время. Работа въ уѣздахъ вполне налаживается, такъ, напр. Кологривскій уѣздный лесной отдѣлъ принялъ

рядъ мѣръ къ правильному веденію лѣсного хозяйства: 1) издано постановленіе о предѣльномъ возрастѣ для рубки лѣса, 2) выработанъ планъ борьбы съ лѣсными пожарами, — по которому мѣстное населеніе не бесплатно, но обязано тушить лѣсные пожары, въ глубинѣ лѣса поселеніе воспрещается; 3) выработанъ планъ по очисткѣ лѣсовъ, по которому весь лѣсной хламъ не сжигается, а долженъ быть использованъ для мѣстнаго населенія; 4) организована лѣсная стража; 5) при каждой волости организованы лѣсные склады, изъ которыхъ мѣстное населеніе получаетъ уже готовые лѣсные материалы.

Кромѣ сего, предполагается открыть рядъ лекцій по волостямъ для ознакомленія гражданъ съ правильнымъ веденіемъ лѣсного хозяйства.

Въ Бѣйскомъ уѣздѣ очень успѣшно развиваются трудовыя артели по лѣснымъ заготовкамъ; число ихъ по уѣзду, какъ выше было указано, довольно значительно (49). Эти трудовыя артели предполагаютъ войти въ союзъ Сѣверныхъ артелей (въ г. Вологдѣ), въ ближайшее время изъ Бѣйскаго уѣзда совершенно будутъ вытѣснены лѣсопромышленники. Возрастаетъ также въ этомъ уѣздѣ коллективная обработка земли и, въ особенности, лѣсной площади, въ виду чего вырабатываются уставы коммунъ и артелей.

Въ Галичскомъ уѣздѣ, въ виду значительной лѣсной площади въ уѣздѣ (200.000 десятинъ), все вниманіе Комиссаріата Земледѣлія обращено на лѣсное дѣло.

Весь лѣсъ въ уѣздѣ принятъ уже на учетъ; изъ 200.000 десятинъ всего лѣса б. казеннаго только 35.000 дес., остальная же площадь составляетъ б. частновладѣльческіе лѣса.

Въ настоящее время производится описаніе всѣхъ б. частновладѣльческихъ лѣсовъ таксаціонными партіями въ Галичскомъ и Солигаличскомъ уѣздахъ. Въ Солигаличскомъ уѣздѣ всего лѣсовъ 168.000 десятинъ, изъ нихъ казеннаго только 31.000 дес., а остальной б. частновладѣльческій.

Для обслѣдованія б. частновладѣльческихъ лѣсовъ въ губерніи оказалось недостаточно лѣсотехническихъ силъ, поэтому пришлось въ г. Костромѣ открыть 2-хъ мѣсячные курсы, которые на дняхъ дѣлаютъ первый выпускъ. Въ предыдущіе годы въ Галичскомъ уѣздѣ слишкомъ большая площадь лѣса была оголена, вслѣдствіе усиленныхъ рубокъ по случаю военнаго времени и вслѣдствіе массовыхъ самовольныхъ порубокъ лѣса.

Въ лѣтній періодъ (съ 1 мая по 1 сентября) совершенно воспрещены рубки сырораствующаго

лѣса, а разрѣшается только заготавливать мертвый лѣсъ: сухостой и валежъ, доходъ отъ котораго не покрываетъ расходы на администрацію.

Т. Смоленскъ.

Мѣстныя Совѣтскія власти принимаютъ рѣшительныя мѣры къ охранѣ общенародныхъ лѣсныхъ богатствъ. Вотъ текстъ такихъ мѣръ воздѣйствія:

«Вниманію гражданъ Дорогобужскаго уѣзда.

Лѣсъ—красота природы. Лѣсъ есть источникъ счастья и богатства для населенія. Чего только не даетъ намъ лѣсъ: и домъ, въ которомъ мы живемъ, и кровать, на которой мы спимъ, и столъ, на которомъ мы ѣдимъ, и сохи, и бороны, которыми мы обрабатываемъ землю, и телѣгу, на которой мы ѣздимъ,— все это изъ дерева; словомъ, большая часть предметовъ нашей обыденной жизни—изъ дерева. А само-то дерево въ своемъ лѣтнемъ уборѣ: сколько прелести въ немъ. Лѣсъ есть защитникъ отъ палящихъ лучей солнца, отъ вѣтра и дождя. Лѣсъ—защитникъ отъ засухъ, онъ есть хранитель водъ. А вспомнимъ обь ягодахъ, грибахъ: сколько здѣсь удовольствій и пользы. Лѣсъ очищаетъ воздухъ, которымъ мы дышимъ. Лѣсъ даетъ намъ дрова, уголь, лыко, скипидаръ, деготь и даже пишущую бумагу. Нельзя и перечестъ всѣхъ видовъ пользы и удовольствій, которыя мы получаемъ отъ лѣса. Недаромъ умные люди берегутъ лѣсъ, увеличиваютъ площадь его путемъ засѣвовъ, не пасутъ въ немъ скота, держатся правильныхъ лѣсосѣкъ, при чемъ дѣлать на 20—30 и болѣе участковъ, рубятъ по одному участку въ годъ, такъ что, когда срубается послѣдній участокъ, то на первомъ участкѣ лѣсъ опять готовъ къ употребленію. Лѣсъ растетъ медленно, десятками и сотнями лѣтъ, а потому нужно беречь лѣсъ. Между тѣмъ несознательная часть населенія Дорогобужскаго уѣзда этого не понимаетъ, или понимаетъ не желаетъ, и рубитъ лѣсъ безъ всякой пощады, истребляетъ его часто безъ видимой нужды, безъ разрѣшенія, чѣмъ наводитъ пагубныя послѣдствія для себя, особенно для своихъ потомковъ, которые будутъ жить въ безлѣсной, пустынной мѣстности, будутъ проклипать своихъ глухихъ, безразсудныхъ, непросвѣщенныхъ предковъ, называя ихъ дикарями.

Граждане—лѣсогубы, образумьтесь! Не ройте ямы себѣ и своимъ потомкамъ! Ваши враги и враги революціи смѣются надъ вами и радуются тому, что Вы сами себя губите безсмысленнымъ уничтоженіемъ лѣсовъ.

Стыдитесь, лѣсогубы, и ждите тяжкихъ наказаній отъ своихъ собственныхъ рукъ, своего безумія. Выборные Ваши представители, стояще во главѣ лѣсного хозяйства, въ цѣляхъ сохраненія лѣса, употребляютъ и примѣняютъ къ Вамъ и пропаганду, и увѣщанія, и наказы и, по мѣрѣ возможности, наказанія; нѣтъ, ничего не помогаетъ—и лѣсъ продолжаетъ падать отъ невѣжественныхъ рукъ лиходѣевъ, которые съ львинымъ аппетитомъ набрасываются на послѣдніе остатки лѣса. Сознательные граждане, придите къ намъ на помощь, увѣщайте губителей лѣса, Вашихъ враговъ; Вы на мѣстѣ видите, не укрывайте ихъ вредныхъ поступковъ, выведите ихъ злыя поступки наружу, предавайте ихъ народному суду. Мы къ Вамъ идемъ навстрѣчу. Въ противномъ случаѣ, потерявъ всякую надежду, что населеніе сознаетъ свой гражданскій долгъ и придетъ само къ подчиненію порядка по охранѣ и сбереженію лѣса, явится насущная необходимость у органовъ правленія примѣнять рѣшительныя, безпощадныя мѣры къ подавленію анархическихъ контръ-революціонныхъ расхитителей лѣса, старающихся этимъ разрушить и задуть народную жизнь Россійской Федеративной Совѣтской Республики. Еще разъ призываемъ: покайтесь и остановитесь, враги молодого революціоннаго свободнаго народа... Иначе не надѣйтесь на пощаду: не укроетъ Васъ взятчикъ полицейскій, не освободитъ Васъ прежній судья бюрократъ. Немедленно будутъ размѣщены въ пунктахъ безпорядочной рубки карательные отряды латышскихъ или чеченскихъ вооруженныхъ частей, и тогда мы снимаемъ съ себя всякую отвѣтственность за могущія быть примѣненія къ похитителямъ лѣса тяжелыхъ каръ, включительно до разстрѣла.

Надлежащее объявленіе подлежитъ прочтенію на сходѣ и вывѣскѣ на видныхъ мѣстахъ. Сознательные граждане, смѣло на борьбу съ врагами народного достоянія—лѣса. Давайте знать о мѣстѣ притона этихъ народныхъ кровопійцъ, ихъ ждетъ заслуженная, полная чаша кары».

Т. Вешлуга.

Всѣ лѣсные матеріалы, заготовленные частными лѣсопромышленниками, взяты Уѣзднымъ Лѣснымъ Отдѣломъ на учетъ.

Эти матеріалы Отдѣлъ распредѣляетъ между нуждающимися гражданами.

Лѣсныя заготовки въ уѣздѣ поставлены плохо; ничего также не предпринято для

борьбы съ лѣсными пожарами и никакихъ мѣръ противъ расхищенія лѣса. Эти слабыя стороны Отдѣла были отмѣчены на Губернскомъ Съездѣ лѣсоводовъ.

Т. Вархабихъ.

Всѣ дѣла до Губернскаго Съезда Лѣсоводовъ велись Земельнымъ Отдѣломъ, почему отмѣчается слабая организація лѣсного дѣла. Послѣ же съезда образованъ лѣсной отдѣлъ. Всѣ лѣса уѣзда распредѣлены на 14-ть лѣсничествъ. Выработаны инструкціи по борьбѣ съ лѣсными пожарами и расхищеніемъ лѣса. Земельнымъ же Отдѣломъ было сдѣлано раньше поверхностное обследованіе лѣсныхъ угодій, съ цѣлью выдѣленія изъ нихъ участковъ, пригодныхъ для сельскаго хозяйства. Работы по лѣснымъ заготовкамъ, сплаву лѣса и учету частныхъ лѣсовъ налажены и есть надежда, что въ скоромъ времени они будутъ хорошо поставлены.

Кимры.

Въ Кимрскомъ районѣ со второй половины іюля особой лѣсоустроительной партіей въ составѣ 3 человекъ начался учетъ и описаніе бывшихъ частновладѣльческихъ лѣсовъ. Уже описано до 10 тыс. десятинъ. Охрана описанныхъ дачъ въ Кимрскомъ уѣздѣ возлагается на особые лѣсники, назначаемыхъ властью уѣзд. земельного отдѣла. Въ Калязинскомъ же уѣздѣ, несмотря на упраздненіе Волостныхъ лѣсныхъ отдѣловъ, лѣсами продолжаютъ вѣдать волости, которыя сплошь и рядомъ не считаются ни съ какими распоряженіями центра. Такова Талдомская волость, земельный Отдѣлъ которой продолжаетъ выдавать разрѣшенія на рубку растущаго лѣса.

Не далѣе какъ на дняхъ выданъ цѣлый рядъ разрѣшеній на рубки въ дачѣ быв. Ульянова, уже описанной таксаторомъ. Сообщено Губернскому и Уѣздному земельнымъ отдѣламъ. Крайне необходимо одновременно съ учетомъ лѣсовъ устанавливать администрацію и охрану, иначе работа таксаторовъ бесполезна.

Въ Кимрскомъ Уѣздномъ Земельномъ Отдѣлѣ 29 минувшаго августа состоялось собраніе съ представителями Вол. Земельныхъ Отдѣловъ. Между прочими вопросами обсуждалось распоряженіе Тверск. Губерн. Комис. земледѣлія о ликвидаціи волостныхъ лѣсныхъ отдѣловъ.

Представители волостей настойчиво указывали, что имъ необходимо предоставить право выдачи разрѣшеній на отпускъ лѣса, такъ какъ иначе населеніе все равно пойдетъ рубить. Было разъяснено, что безпорядочныя рубки населеніемъ, какъ опустошающія лѣса, не въ

интересахъ народа, что необходимо правильное хозяйство съ точнымъ учетомъ всѣхъ потребностей и всего лѣса. Порядокъ въ лѣсахъ дать возможность удовлетворить всѣ нужды безъ истощенія дачь, и населеніе будетъ съ лѣсомъ не только сегодня, но и завтра.

И если будетъ задержка въ отпускѣ лѣса въ текущемъ году, то главнымъ образомъ только потому, что волости не хотятъ до сего времени исполнять распоряженій Уѣзднаго Земельнаго Отдѣла о производствѣ учета готовыхъ лѣсныхъ матеріаловъ, о доставленіи свѣдѣній о потребности и указаній, изъ какихъ дачь необходимо отпускъ лѣса въ первую очередь, чтобы съ нихъ начать отводъ лѣсосѣкъ.

Призадумались представители, трудно разстаться съ главной ихъ «казной»—лѣсомъ. Вѣдь лѣса питали ихъ, давая возможность жить «по домашнему» и быть независимымъ отъ Уѣзднаго Земельнаго Отдѣла.

Стоитъ проѣхать по деревнямъ, чтобы убѣдиться, какую массу лѣса извели безъ нужды. За это говорятъ и цифры, такъ напримѣръ въ Печетовской волости выручено до 30 тыс. руб. Ларцевская, Бѣлгородская волости также уничтожили не мало лѣса на основаніи «Народнаго права» (?). Лѣса, принадлежавшіе Озеровымъ, Костомарову, имѣнію «Медвѣдица» и мн. др., достаточно характерно говорятъ о добромъ хозяйствѣ волостей. Съ прекращеніемъ лѣсного источника придется уменьшить жирные оклады безчисленныхъ членовъ земельныхъ отдѣловъ (по Бѣлгородской вол. напр. оклады членовъ въ 400 р. въ мѣсяць, въ то время, когда Центральная власть бережетъ каждую копейку).

Кимрскій Уѣздный Земельный Отдѣлъ не сталъ на точку зрѣнія волостей и потребовалъ особымъ циркуляромъ немедленной сдачи всѣхъ лѣсныхъ дѣлъ и денежныхъ суммъ.

10 октября с.-г. особой Комиссіей, составленной изъ представителей Уѣзднаго и Волостныхъ земельныхъ отдѣловъ и лѣсничествъ, будетъ производиться продажа всего мертваго лѣса изъ дачь Кимрскаго лѣсничества (бывш. казенныхъ и вновь вступившихъ въ л-во частновладельческихъ дачь).

Покупателями могутъ быть: деревенскіе Комитеты для населенія деревень, учрежденія, заготовляющія топливо (отдѣлъ топлива Совпархоза, желѣзн. дороги), государственныя учрежденія, зарегистрированныя коммуны и артели, фабричныя и заводскія Комитеты, Кооперативы.

Совершенно не будутъ допускаться отдѣльныя лица.

Главный покупатель—деревня должна приывать, что удовлетворять нужду въ лѣсѣ отдѣльныхъ гражданъ будетъ мѣстный Комитетъ, который и получитъ по нормѣ все нужное количество лѣса. Такой порядокъ помимо того, что приучаетъ населеніе къ удовлетворенію своихъ потребностей черезъ коллективъ, сокращаетъ работу по отпускамъ лѣса изъ дачь.

Предполагается въ текущемъ году въ этомъ же порядкѣ отпустить и растущій смѣтный лѣсъ, если послѣдуетъ утвержденіе Губ. Земельнаго Отдѣла.

Корчевъ.

Изъ Корчевскаго Уѣзда пишутъ, что Уѣзднаго Лѣснаго Отдѣла почти не существуетъ. Чувствуется острая нужда въ специалистахъ, о чемъ и заявляютъ уѣздные работники. Сейчасъ поступаетъ масса единоличныхъ требованій на лѣсъ. Учета топливнаго и строительнаго матеріала по деревнямъ не производится. Въ общемъ картина безотрадная.

Цѣлесообразнѣй было бы всѣхъ таксаторовъ

Исполкомы и Лѣсные Подотдѣлы

должны принимать

САМЫЯ РѢШИТЕЛЬНЫЯ МѢРЫ

**противъ фатальнаго уменьшенія
лѣсныхъ доходовъ,**

==== борясь революціонной властью. ====

назначить пріемщиками лѣсныхъ дачъ по уѣздамъ и организовать лѣсную администрацію, а то руки опускаются отъ сознанія, что вслѣдъ за таксаторомъ идетъ топоръ и сводить на-нѣтъ его работу.

Калязинскій 3. 0.

Послѣднее распоряженіе Центрального Лѣсного Отдѣла о принятіи мѣръ противъ самовольныхъ пользованій въ лѣсахъ Республики дало возможность болѣе рѣшительно встать на защиту лѣсовъ.

Бичъ лѣтняго времени—пастьба скота въ молоднякахъ энергично прекращается. Въ наиболѣе упорствующія деревни выѣзжаютъ даже представители Уѣзднаго Земельнаго Отдѣла. Долженъ указать для примѣра на деревни Клетино, Нутромъ, Прислонъ, гдѣ всѣ убѣжденія лѣсной администраціи оставались безъ результата, гдѣ населеніе упорно продолжало губить скотомъ цѣнныя сосновыя культуры въ Клетинской дачѣ. Въ эти деревни выѣхалъ въ началѣ сентября предсѣдатель Кимрскаго Земельнаго Отдѣла Д. П. Титовъ и заговорилъ съ населеніемъ языкомъ власти. Пастьба прекратилась. Къ сожалѣнію, на мѣстахъ еще не всѣ «Титовы» и для нѣкоторыхъ даже Уѣздныхъ Земельныхъ Отдѣловъ не существуетъ лѣсныхъ законовъ и распоряженій Центральной власти.

Калязинскій Уѣздный Земельный Отдѣлъ въ началѣ сего сентября разрѣшилъ технику Засолоньскому по особому удостовѣренію отъ Отдѣла рубку лѣса для мостовъ въ Калязин-

ской дачѣ. Рубка началась. Вырубается до 300 деревьевъ. Планъ хозяйства нарушается. Сообщено Губерн. Земельному Отдѣлу для принятія мѣръ. Дѣйствія эти не первыя. Уже и ранѣе сентября и по сентябрь населеніемъ съ разрѣшенія Отдѣла вырублено 10 дѣлянокъ безъ вѣдома лѣсничества. Торговля шла довольно бойко; выручено и израсходовано «на содержаніе служащихъ отдѣла»—4185 р. 20 к., но все же казна не получила 1079 р. 80 к., о пополненіи недобора и внесеніи собранныхъ денегъ въ доходъ казны сообщено Твер. губ. Земел. Отдѣлу. Дѣйствія Калязинскаго Земельнаго Отдѣла особенно непонятны, если вспомнить, что во главѣ Лѣсного Отдѣла стоитъ «лѣсоводъ-лѣсоустроитель» Моисеевъ изъ области.

Уѣздному Отдѣлу подражаютъ и волости. Семеновскій Волости. Земел. Отдѣлъ въ Мокряговской дачѣ вырубилъ вопреки плану хозяйства до 6 дес. лѣса. Самъ собиралъ деньги не только за вновь вырубимый лѣсъ, но и по дѣлянкамъ, ранѣе проданнымъ. До сего времени не удается добиться отъ этого Отдѣла ни свѣдѣній о количествѣ собранныхъ денегъ, ни о томъ, куда онѣ истрачены.

Кашинскій Совнархозъ въ августѣ мѣсяцѣ на имя Медвѣдицкаго Вол. Земел. Отдѣла распорядился о заготовкѣ 100 саж. дровъ въ Деулинской дачѣ имѣнія «Медвѣдица». Распоряженіе уже начинало приводиться въ исполненіе, но экстренный пріемъ дачи въ составъ лѣсничества остановилъ эту рубку. Теперь будетъ отведена лѣсосѣвка, отвѣчающая пріоросту дачи.

Отвѣтомъ лѣсныхъ органовъ на различныя притязанія

различныхъ организацій

должна быть ст. 6 Осн. Зак. о Лѣсахъ,
согласно которой

**— ВСѢМИ ЛѢСАМИ ЗАВѢДУЮТЪ —
ЛѢСНЫЕ ОРГАНЫ.**

Административная хроника.

О земельных надѣлахъ стражи.

Вопросъ о надѣленіи лѣсной стражи служебными земельными надѣлами является пока открытымъ. Что же касается временнаго предоставленія стражѣ пользованія этими надѣлами, а также надѣленія ея землей подъ сельскохозяйственное пользованіе, какъ граждапъ, обрабатывающихъ эту землю своимъ личнымъ трудомъ, то, согласно основному закону о социализации земли, разрѣшеніе означеннаго вопроса въ каждомъ отдѣльномъ случаѣ предоставляется власти мѣстныхъ Губернскихъ Совѣтовъ.

О порядкѣ назначенія служащихъ лѣсной стражи.

Кандидаты на должность лѣсной стражи должны намѣчаться Совѣтами лѣсничества съ участіемъ въ нихъ мѣстныхъ волостныхъ представителей. Утвержденіе же намѣченныхъ кандидатовъ въ должностяхъ предоставляется уѣзднымъ Лѣснымъ Отдѣламъ.

Содержаніе стражи бывшихъ частныхъ дачъ.

На многочисленные запросы съ мѣстъ о томъ, изъ какихъ источниковъ надлежитъ удовлетворять стражу, панимаемую для несенія охранной службы въ бывшихъ частныхъ дачахъ, Центральный Лѣсной Отдѣлъ разъясняетъ, что указанную стражу надлежитъ удовлетворять изъ депозитовъ Губернскихъ Лѣсныхъ Отдѣловъ, впредь до отпуска, въ общемъ порядкѣ, кредита на ея содержаніе, каковой на второе полугодіе сего года испрашивается.

О пенсіяхъ.

Комиссаріатъ Соціального обезпеченія Союза Коммувъ Сѣверной области увѣдомляетъ, что въ настоящее время имъ разрабатывается новый пенсіонный уставъ для всѣхъ трудящихся, въ категорію которыхъ входятъ служащіе лѣсной стражи. Съ своей стороны, Центральный Лѣсной Отдѣлъ сообщаетъ, для руководства, что при назначеніи пенсій бывшимъ удѣльнымъ чинамъ никакихъ исключеній изъ общихъ пенсіонныхъ положеній допущено быть не можетъ.

О порядкѣ выплаты содержанія вѣхъ назначеннымъ работникамъ.

По общему смыслу законодательныхъ распоряженій Правительства, а также и по смыслу разъясненія Комиссаріата Труда, опубликованному въ № 3 журнала «Лѣса Республики» (стр. 170 п. 2), вознагражденіе за трудъ должно выплачиваться служащимъ лѣсного вѣдомства со дня фактическаго вступленія ихъ въ должность, а не со дня назначенія на таковую.

О порядкѣ отпуска охотничьяго пороха.

Въ виду указанія главнаго начальника снабженій, что требованія лѣсничества на охотничій порохъ могутъ удовлетворяться лишь по представленію Центрального Лѣсного Отдѣла, и непосредственныя обращенія лѣсничества за порохомъ приниматься во вниманіе не будутъ, Центральный Лѣсной Отдѣлъ, въ дополненіе къ № 9987 отъ 31 іюля с. г., проситъ лѣсные подотдѣлы сообщить, какое количество охотничьяго пороха потребно для всѣхъ лѣсничества отдѣла, отдѣльно по каждому лѣсничеству. Непосредственныя же обращенія лѣсничества за порохомъ въ дальнѣйшемъ не должны допускаться.

О гербовой печати.

Въ исполненіе постановленія Совѣта Народныхъ Комиссаровъ отъ 10 августа с. г., Центральный Лѣсной Отдѣлъ предлагаетъ всѣмъ губернскимъ, уѣзднымъ и волостнымъ лѣснымъ отдѣламъ (гдѣ таковы образованы), обзавестись печатами съ новымъ гербомъ Совѣтской Республики, конструкція котораго дана въ разд. VI, ст. 89 Конституціи Р. С. Ф. С. Р.; употребленіе печати со старымъ гербомъ (двухглавый орелъ) безусловно воспрещается, подъ личной отвѣтственностью подписавшаго бумагу.

О наименованіи комиссаріата земледѣлія „Народнымъ“, а не Центральнымъ.

Центральный Лѣсной Отдѣлъ предлагаетъ прекратить употребленіе въ служебной перепискѣ наименованія «Центральнаго» Комиссаріата Земледѣлія, такъ какъ конституціей Республики (§ 43) установлено наименованіе «Народнаго», какового наименованія и надлежитъ держаться.

Заготовки.

Поставка жел. дорогамъ.

Изъ общаго количества въ 510.000 куб. саж. дровъ, принятаго къ поставкѣ лѣснымъ вѣдомствомъ въ потребность желѣзныхъ дорогъ до 1 июля 1919 года, предполагается сдать Сѣвернымъ желѣзнымъ дорогамъ 110.500 куб. саж., заготавливаемыхъ въ губерніяхъ: Череповецкой—10 т., Петроградской—3,5 т., Костромской—20 т., Вятской—10 т., Вологодской—10 т., Ярославской—5 т., Владимірской—15 т., Архангельской—20 т., Олонецкой—10 т., Тверской—5 т., и Новгородской—2 т. куб. саж.

О принятіи означенной поставки сообщено Управленію Сѣверныхъ дорогъ.

Брестскій договоръ.

Центральный Лѣсной Отдѣлъ приступилъ къ срочному составленію свѣдѣній о вытекающихъ изъ брестскаго договора взаимныхъ обязательствахъ между Россійской Республикой и государствами четвертнаго согласія, по каковому вопросу выясняется, предъявлены ли къ Россіи какія либо требованія, по какимъ категоріямъ могутъ быть предъявлены таковыя и какія встрѣчныя претензіи должны быть заявлены нами.

Лѣсосѣвки будущаго.

Въ связи съ возложенными на Губернскіе Лѣсные Отдѣлы хозяйственными заготовками лѣсныхъ матеріаловъ, въ Центральный Лѣсной Отдѣлъ поступаютъ съ мѣстъ запросы о возможности использованія нѣсколькихъ годичныхъ лѣсосѣкъ впередъ. Исходя изъ того, что во многихъ дачахъ за время войны вырублено 10 и даже болѣе годичныхъ лѣсосѣкъ и что, въ силу ст. 78 Осн. Зак. лѣс., для удовлетворенія лѣсныхъ потребностей назначается исключительно древесный приростъ въ предѣлахъ лѣсоустроительнаго плана, Центральный Лѣсной Отдѣлъ съ большою осторожностью относится къ разрѣшенію рубки за предѣлами плана хозяйства и допускаетъ такую лишь въ исключительныхъ случаяхъ по всестороннимъ мотивированнымъ представленіямъ съ мѣстъ.

Лоборы.

Со времени обнародованія Осн. Зак. лѣс., замѣчается значительное упорядоченіе дѣятельности мѣстныхъ лѣсныхъ органовъ; между

прочимъ особенно обращаетъ на себя вниманіе прекращеніе всякаго рода обложеній лѣсныхъ матеріаловъ поборами и контрибуціями, что категорически запрещается ст. 52 Осн. Зак.

Съ особой послѣдовательностью устанавливается революціонный законный порядокъ въ Владимірской губ. Мѣстный Губернскій Лѣсной Отдѣлъ, правильно понимая, какими способами укрѣпляется авторитетъ власти, отмѣнилъ рядъ своихъ постановленій, изданныхъ до обнародованія Осн. Зак. лѣс. и противорѣчащихъ таковому.

Лѣсные массивы.

Владимірской Губернскій Лѣсной Отдѣлъ возбудилъ вопросъ о разрѣшеніи сдѣлать нѣсколько мелкихъ лѣсныхъ дачъ въ одинъ лѣсохозяйственный массивъ. Центральный Лѣсной Отдѣлъ не призналъ возможнымъ дать такое разрѣшеніе, которое противорѣчило бы ст. 78 Осн. Зак. лѣс.

Фискальныя позаимствованія.

Изыскивая средства на хозяйственныя заготовки лѣсныхъ матеріаловъ, нѣкоторые лѣсные отдѣлы допускали позаимствованія изъ разныхъ источниковъ, имѣющихъ другое назначеніе. Одновременно съ ассигнованіемъ на мѣста средствъ на лѣсозаготовительныя операціи, какъ производящіяся нынѣ, такъ и вновь предложенныя, Центральный Лѣсной Отдѣлъ предложилъ Губернскимъ Лѣснымъ Отдѣламъ немедленно возстановить: 1) обращенные на хозяйственныя заготовки доходы, 2) неподлежаще израсходованныя позаимствованія изъ авансовъ, лѣсокультурныхъ залоговъ, капитала общественнаго призрѣнія и проч., 3) оборотныя средства, израсходованныя на операціи, подлежащія выполненію за счетъ авансовъ, причемъ возстановленные поступления за лѣсъ должны быть немедленно внесены въ доходъ казны. Однимъ Губернскимъ Лѣснымъ Отдѣломъ это распоряженіе понято неправильно, а именно были возвращены въ Центральный Лѣсной Отдѣлъ, какъ бы на возстановленіе кредита, суммы, отпущенныя на заготовки въ 1915—1917 г.г. Дѣлая распоряженіе объ ассигнованіи на мѣста суммъ, Центральный Лѣсной Отдѣлъ имѣлъ въ виду усилить средства мѣстныхъ Отдѣловъ и отнюдь не ожидалъ немедленнаго возвращенія этихъ суммъ, такъ какъ, если бы это имѣлось въ виду, то соответствующія перечисленія могли бы быть сдѣланы непосредственно въ центрѣ. Что же касается указанныхъ выше возстановленій, то они необходимы въ интересахъ правильности расходованія и учета народныхъ средствъ.

Лѣсной доходъ Архангельской губерніи.

По расчетамъ Архангельскаго Лѣсного Отдѣла, изъ лѣсныхъ дачъ губерніи можетъ быть продано въ текущемъ году 2.675.000 низовочныхъ деревьевъ, 2 1/2 тыс. десятинъ сплошной рубки, 100 тыс. кубич. саж. дровъ для желѣзныхъ дорогъ (хозяйств. загот.) и строевого растущаго и мертваго лѣса для парашодовъ на сумму 600 тыс. рублей; съ прибавленіемъ же къ этому ожидаемаго дохода отъ продажи лѣсныхъ матеріаловъ изъ бывшихъ удѣльныхъ дачъ, общая сумма отъ продажи лѣса изъ Архангельской губерніи исчисляется по твердымъ цѣнамъ въ 15.988.000 рублей. Изъ этой суммы въ текущемъ смѣтномъ году (до 1 июля 1919 г.) поступить въ доходъ государства 6.630.000 рублей.

Заготовка лѣса.

Высшій Совѣтъ Народнаго Хозяйства приступилъ къ заготовкѣ дровъ въ Рузскомъ уѣздѣ, Московской губерніи; предполагается заготовить изъ площади лѣсныхъ дачъ, принадлежащихъ ранѣе б. кн. Долгорукову, 16.000 куб. саж. дровъ на площади сплошной рубки въ 715 дес. Общая стоимость заготовки составляетъ около 4.805.000 рублей. Въ площади этихъ же дачъ находится огромное количество дровъ прежнихъ заготовокъ. Всѣ дрова реквизированы, но количество ихъ такъ велико, а кромѣ того правильность укладки настолько нарушена, что выяснить даже приблизительное количество дровъ прежнихъ заготовокъ путемъ учета не представляется возможнымъ, вслѣдствіе чего относительно количества дровъ приходится базироваться на данныхъ волостныхъ Совдеповъ.

Снабженіе лѣсомъ промышленныхъ предприятий.

Правленіе Акціонернаго Общества Мальцовскихъ заводовъ, бывш. национализированныхъ, обратилось въ Центральный Лѣсной Отдѣлъ съ ходатайствомъ объ отводѣ достаточной по величинѣ и древесному запасу площади для заготовки дровъ и другихъ лѣсныхъ матеріаловъ исключительно для удовлетворенія потребностей производства промышленнаго района. Бывшія владѣнія Акц. Общества расположены въ Брянскомъ уѣздѣ Орловской губерніи и въ Жиздринскомъ—Калужской,—гдѣ они занимаютъ площадь около 150.000 десят. Лѣсное хозяйство велось по плану, утвержденному лѣсоохранительнымъ комитетомъ, при нормѣ ежегоднаго пользования въ 2.881 дес. сплошной рубки. Обслуживанію лѣсами Мальцовскихъ заводовъ подде-

жать 6 заводовъ (1 вагоностроительный, 1 цементный, 4 чугуно-литейныхъ), 6 фабрикъ (1 хрустальная и 5 стекольныхъ), узкоколейная желѣзная дорога, 5 лѣсопилель и всѣ другія учрежденія при фабрикахъ и заводахъ, какъ-то: склады, квартиры служащихъ и т. п.

Общее разстройство желѣзнодорожнаго транспорта вызвало прекращеніе поступленія минеральнаго топлива, что сильно отразилось на дѣятельности заводовъ, заставивъ сократить производство. Такое положеніе имѣло слѣдствіемъ назначеніе Совнархозомъ въ Аиуѣ-лѣ сего года особой комиссіи для изслѣдованія положенія дѣлъ, которая указала на настоятельную необходимость немедленнаго пріобрѣтенія 30.000 куб. саж. готовыхъ дровъ или площади лѣса, на которой эти дрова могли бы быть заготовлены.

Центральный Лѣсной Отдѣлъ принялъ срочныя мѣры къ выясненію подробнаго положенія дѣла о количествѣ древесины, потребной для нуждъ Мальцовскихъ заводовъ и способовъ снабженія ею заводовъ, поскольку это является необходимымъ, исходя изъ общегосударственныхъ соображеній.

Рамонскій свекло-сахарный рафинадный заводъ.

Управленіе имѣніемъ Рамонь, основываясь на принятомъ Главсахаромъ разъясненіи къ п. 2 декрета отъ 2 мая о націонализациі сахарныхъ заводовъ, по которому лѣса, входящіе въ составъ состоящихъ при заводахъ земельныхъ угодій, остаются въ вѣдѣніи заводовъ и эксплуатируются ими, согласно указаній Главсахара, вошло съ ходатайствомъ въ Главный сахарный Комитетъ Великорусскаго района о томъ, чтобы лѣсничество Рамонь, обслуживавшее до сего времени Рамонскій заводъ, оставалось бы въ составѣ земельныхъ угодій завода и продолжало бы обслуживать его дровами и лѣсными матеріалами и лишь въ отношеніи наблюденія за производствомъ лѣсокультурныхъ работъ и правильнымъ чередованіемъ рубокъ подчинялось бы существующему лѣсному управленію.

Агрономическій отдѣлъ Главсахара, препровождая въ Центральный Лѣсной Отдѣлъ это ходатайство для зависящихъ распоряженій, полагаетъ, что ходатайство Рамонскаго завода, не нарушая декрета о социализациі лѣсныхъ угодій, по силѣ декрета о социализациі сахарной промышленности, является вполне закономѣрнымъ, такъ какъ оно сво-

дятся къ желанію заводовъ принять лѣса въ свое распоряженіе, а не во владѣніе».

На основаніи ст. 1, закона «всякая собственность на лѣса въ предѣлахъ Россійской С. Ф. С. Республики отмѣняется навсегда», на основаніи ст. 2 того же закона, лѣса, принадлежащіе частнымъ, лицамъ «объявляются безъ всякаго выкупа явнымъ или скрытымъ общенароднымъ достояніемъ». Конституціей республики всѣ лѣса объявлены «національнымъ достояніемъ». Слѣдовательно, право владѣнія на лѣса принадлежитъ только народу въ цѣломъ, а не отдельнымъ гражданамъ или учрежденіямъ. Забываніе же лѣсами опредѣлено ст. 44 Осн. Зак. о Лѣсахъ. Такимъ образомъ, постановленіе Главсахаръ, на которомъ основывается управленіе имѣніемъ Рамонъ въ своемъ ходатайствѣ, должно быть, въ силу Осн. Зак. о лѣсахъ, отмѣнено.

Въ томъ же ходатайствѣ управленіе имѣніемъ Рамонъ ставитъ вопросы: 1) въ чьемъ вѣдѣніи, въ случаѣ исключенія лѣсничества Рамонъ изъ состава земельныхъ угодій завода, останется лѣсопилка, выстроенная въ свое время на территоріи лѣсничества заводомъ и какъ она будетъ обслуживаться, и 2) въ какой мѣрѣ и какимъ порядкомъ будутъ удовлетворяться нужды завода въ топливъ и необходимыхъ поддѣлочныхъ и строительныхъ матеріалахъ.

Указанные вопросы находятъ полное и исчерпывающее разрѣшеніе, какъ въ Осн. Зак. о лѣсахъ, такъ и въ конституціи республики.

На основаніи ст. 3 Осн. лѣсного закона и п. 6, ст. 3, главы 2-й Конституціи «всѣ находящіеся въ лѣсахъ постройки лѣсохозяйственнаго значенія съ живымъ и мертвымъ инвентаремъ», или, по редакціи Конституціи, «весь живой и мертвый инвентарь», относящійся къ лѣсу, объявляется, наравнѣ съ лѣсомъ, національнымъ достояніемъ. Слѣдовательно, лѣсопильный заводъ имѣнія Рамонъ, какъ находящійся въ лѣсничествѣ и имѣющій лѣсохозяйственное значеніе, долженъ перейти въ вѣдѣніе Мѣстнаго Лѣсного Отдѣла.

Что же касается порядка удовлетворенія нуждъ завода въ топливъ и лѣсныхъ матеріалахъ, то онъ съ достаточной полнотой опредѣленъ ст.ст. 61 и 62 Осн. Лѣсного закона.

Притязанія конторы товарищества большой Кинешемской мануфактуры.

Указанная контора, ссылаясь на то, что не издано авторитетнаго разъясненія, остаются ли лѣсныя дачи, иногда представляющія для

фабрикъ и заводовъ единственный источникъ топлива, въ вѣдѣніи промышленныхъ предприятий, обратилась въ Кинешемской уѣздной Комиссаріатъ Землеустройства съ заявленіемъ, въ которомъ проситъ Комиссаріатъ, впредь до разрѣшенія вопроса о дачахъ въ В. С. И. Х., сдѣлать распоряженіе объ отчуждѣніи данного имъ гражданамъ Зименковской волости разрѣшенія на срубъ изъ дачи «Пережикю», принадлежавшей до изданія закона о социализаціи земли Товариществу Большой Кинешемской мануфактуры, 5.000 деревьевъ строевого лѣса.

Въ настоящее время единственнымъ авторитетнымъ основаніемъ въ вопросѣ о лѣсахъ Республики является Основной Лѣсной законъ, и ссылка конторы Кинешемской мануфактуры на то, что до сего времени не издано авторитетнаго разъясненія по вопросу о лѣсныхъ дачахъ, принадлежавшихъ ранѣе фабрикамъ и заводамъ, обнаруживаетъ непониманіе или нежеланіе поникать не только внутренней смыслъ закона, но даже и его текстъ. Законъ же о лѣсахъ, опредѣляя въ рядѣ статей юридическое положеніе лѣсовъ Республики, ст. 44 разд. 3 указываетъ, что техническіе органы Совѣтской власти (т. е. лѣсные отдѣлы) забываютъ всѣми лѣсами, находящимися на ихъ территоріи. Слѣдовательно, притязанія Кинешемской мануфактуры на вѣдѣніе и забываніе принадлежащими ей до изданія Закона о Лѣсахъ лѣсными угодьями, съ изданіемъ закона, являются неправомѣрными и незаконными и, какъ таковыя, должны встрѣтить со стороны мѣстныхъ органовъ Совѣтской власти самое энергичное противодѣйствіе.

Фихаксы.

Ассигнованія на заготовку.

Переживаемые трудные дни гражданской войны сильно отзываются на работѣ всѣхъ вѣдомствъ и учреждений Совѣтской Республики и въ томъ числѣ Центрального Лѣсного Отдѣла, а Бюджетно-Счетное Бюро, какъ питательный нервъ лѣсного вѣдомства, особенно сильно чувствуетъ на себѣ всѣ событія и потому понятно, что Бюро сплошь и рядомъ бессильно придти на помощь мѣстамъ своей финансовой поддержкой, такъ какъ почтовый аппаратъ при существующей обстановкѣ не можетъ обслуживать страны съ достаточной быстротой

и аккуратностью. Какъ на примѣръ можно указать на разассигнованіе Бюджетно-Счетныхъ Бюро 14.400.000 рублей мѣстнымъ лѣснымъ отдѣламъ на хозяйственную заготовку лѣса и организацію лѣсныхъ складовъ. Разассигнованіе было сдѣлано впервые 5-го августа с. г., а въ двадцатыхъ числахъ того же мѣсяца ассигновка была возвращена Казенной Палатой безъ исполненія по той причинѣ, что почтовые сношенія съ нѣкоторыми городами, какъ Омбырскъ, Казань и др., нарушены. Ассигновка была немедленно переписана и на другой день снова отослана, при этомъ были исключены цѣлый рядъ городовъ. Но черезъ нѣсколько дней ассигновка была снова возвращена Палатой вслѣдствіе нарушения почтовыхъ сношеній съ цѣлымъ рядомъ другихъ городовъ. И снова пришлось уже въ третій разъ дѣлать то же ассигнованіе. На этотъ разъ были заготовлены ассигновки для каждаго Лѣсного Отдѣла отдѣльно, т. е. около 30 штукъ. Отсюда видно, насколько усложняется работа Бюро и какъ порой непроизводительнo приходится тратить время. То, что еще совсѣмъ недавно до чехо-словацкой авантюры можно было исполнить одной бумагой, требуетъ теперь написанія 30-ти однородныхъ бумагъ. Кромѣ этого ассигнованія 14.400.000 руб., произведеннаго изъ депозитовъ Центрального Лѣсного Отдѣла, на мѣста было еще разассигновано въ теченіе августа мѣсяца 868.141 руб. 58 коп. переводными требованіями по различнымъ подраздѣленіямъ смѣты, но это еще не значитъ, что деньги будутъ получены на мѣстахъ, такъ какъ временные болѣе или менѣе длительные перерывы связи Центра съ мѣстами теперь очень вѣроятны.

Измѣненіе ставокъ лѣсн. специалистовъ.

Междувѣдомственное Совѣщаніе, происшедшее 15 и 16 истекшаго августа въ Центральномъ Лѣсномъ Отдѣлѣ, было посвящено во-

просу объ ассигнованіи 25.000.000 рублей на содержаніе мѣстныхъ Лѣсныхъ Отдѣловъ и чиновъ вновь открытыхъ и открываемыхъ лѣсничествъ, а также специалистовъ по лѣсоустройству и песчано-овражныхъ организацій. Необходимость намѣченныхъ работъ по лѣсоустройству и по организаціи лѣсничествъ настолько ясна, что въ принципѣ никто изъ представителей Финансоваго Вѣдомства и Государственнаго Контроля не возражалъ противъ ассигнованія упомянутого кредита, но при детальномъ разсмотрѣніи его оказалось, однако, нѣсколько мѣстъ, на которыхъ Центральный Лѣсной Отдѣлъ никакъ не могъ столкнуться съ представителями Финансоваго Вѣдомства и Государственнаго Контроля. Такъ въ разногласіи остались слѣдующіе вопросы: 1) разъѣздныя лѣсничимъ и ихъ товарищамъ исчислялись Центральнымъ Лѣснымъ Отдѣломъ въ суммѣ 1.000 рублей на полгода, представители Финансовъ и Контроля соглашались только на 700 руб., каковую сумму Центральный Лѣсной Отдѣлъ считаетъ совершенно недостаточной; 2) представители Финансовъ и Контроля отвергли совершенно выдачу суточныхъ специалистамъ лѣсоустройства, песчано-овражной организаціи и завѣдывающимъ Губернскими Лѣсными Отдѣлами и Подотдѣлами, а также завѣдывающимъ Уѣздными Отдѣлами; и наконецъ, 3) разъѣзды лицамъ, указаннымъ въ предыдущемъ пунктѣ, предполагалось Центральнымъ Лѣснымъ Отдѣломъ выдавать (подотчетно) въ размѣрѣ 150 руб. въ мѣсяць, представители же Финансовъ и Контроля соглашались лишь на 100 руб. въ мѣсяць, что лѣснымъ вѣдомствомъ признано совершенно неприемлемымъ, въ виду существующихъ на мѣстахъ цѣнъ на проѣздъ версты. Эти вопросы еще будутъ предметомъ обсужденія въ Согласительной Комиссіи. Всѣ же остальные сокращенія, сдѣланныя на Междувѣдомственномъ Совѣщаніи, носятъ не принципиальный характеръ,

Редакція журнала „ЛЪСА РЕСПУБЛИКИ“

ПРИСТУПАЕТЪ КЪ ИЗДАНІЮ ПОПУЛЯРНЫХЪ БРОШЮРЪ СЕРІИ ПОДЪ НАЗВАНІЕМЪ

КОММУНИСТИЧЕСКОЕ ЛѢСНОЕ ХОЗЯЙСТВО

1. ПОЧЕМУ НЕЛЬЗЯ ДѢЛИТЬ ЛѢСЪ ПО ДУШАМЪ, ЪДОКАМЪ, ДЕРЕВНЯМЪ?
2. ИНТЕРЕСЫ ЛѢСНЫЕ ГОРОДСКОГО ПРОЛЕТАРИАТА И ДЕРЕВНИ.
3. ЛѢСНЫЯ ХОЗЯЙСТВЕННЫЯ КОММУНЫ.
4. ВОЗМОЖНО ПОЛНОЕ ИСПОЛЬЗОВАНІЕ ДРЕВЕСИНЫ.
5. КАКЪ ВЕСТИ ХОЗЯЙСТВО ВЪ МѢСТНЫХЪ СЕЛЬСКО-ХОЗЯЙСТВЕННЫХЪ НАСАЖДЕНІЯХЪ.

а временный, какъ результатъ нарушенія нормальной связи съ мѣстами, вслѣдствіе происходящихъ военныхъ дѣйствій, и потому никакого существеннаго значенія не имѣютъ. Такимъ образомъ, въ самомъ недалекомъ будущемъ Центральный Лѣсной Отдѣлъ получить средства на удовлетвореніе содержаніемъ чиновъ мѣстныхъ Лѣсныхъ Отдѣловъ и новыхъ лѣсничествъ.

Израсходовавіе доходовъ.

За послѣднее время было нѣсколько запросовъ изъ провинціальныхъ отдѣловъ о разрѣшеніи имъ за отсутствіемъ средствъ временно расходовать получаемые отдѣлами лѣсные доходы. На всѣ эти запросы Отдѣловъ съ мѣстъ приходится давать одинъ отвѣтъ, что расходовавіе доходовъ незаконно и что Центральный Лѣсной Отдѣлъ не имѣетъ права давать на это разрѣшеніе.

Въ Центральный Лѣсной Отдѣлъ попадаютъ смѣты не непосредственно отъ Губернскихъ Лѣсныхъ Отдѣловъ, а черезъ Комиссаріатъ Земледѣлія. Не говоря уже о томъ, что такой порядокъ неправиленъ по существу (ст. 44—50 О. З. Л.), онъ имѣетъ еще два крупныхъ недостатка: во первыхъ, замедляетъ дѣлопроизводство, а во вторыхъ, вызываетъ излишнюю переписку. Въ то же время нѣкоторые уѣздные Лѣсные Отдѣлы вмѣсто того, чтобы представлять свои смѣты въ подлежащіе Губернскіе, представляютъ ихъ непосредственно въ Центральный Лѣсной Отдѣлъ. И, наконецъ, нѣкоторые Губернскіе Отдѣлы представляютъ свои смѣты вмѣстѣ со смѣтами Уѣздныхъ Отдѣловъ безъ всякой предварительной переработки или хотя бы сводки. Ясно, что ни

одно учрежденіе не имѣетъ такого штата, чтобы систематизировать столь разнообразный матеріалъ. А между тѣмъ дѣло значительно упростилось бы, если бы мѣстные Отдѣлы точно руководствовались Основнымъ Закономъ о Лѣсахъ, т. е. Уѣздные Лѣсные Отдѣлы, составивъ свои смѣты, представляли ихъ своимъ Губернскимъ (Областнымъ), а Губернскіе Отдѣлы, систематизировавъ смѣты Уѣздныхъ Отдѣловъ, составляли бы смѣты на всю губернію, каковыя и представляли Центральному Лѣсному Отдѣлу. Тогда и разсмотрѣніе смѣтъ въ Центральномъ Лѣсномъ Отдѣлѣ облегчилось бы, тогда совершенно исключалась бы возможность случаевъ, когда центръ отпускаетъ средствъ меньше, чѣмъ это требуется въ дѣйствительности. Кромѣ того, Центральный Лѣсной Отдѣлъ всегда располагалъ бы достаточнымъ матеріаломъ и въ случаѣ экстренной необходимости особыхъ средствъ, смѣтами не предусмотрѣнныхъ, представители Центральнаго Отдѣла на всякихъ Межведомственныхъ Совѣщаніяхъ могли бы убѣдить представителей другихъ вѣдомствъ богатствомъ справокъ по всѣмъ вопросамъ и при вычисленіи всякихъ кредитовъ не приходилось бы дѣлать это оцѣнкою и приблизительно, что приводитъ къ ошибкамъ и иногда весьма значительнымъ. Взять хотя бы предположеніе Центральнаго Лѣснаго Отдѣла въ вопросѣ о новыхъ лѣсничествахъ. На Межведомственномъ Совѣщаніи представители лѣснаго вѣдомства располагали точными данными о числѣ вновь открытыхъ лѣсничествъ только въ нѣсколькихъ губерніяхъ и уѣздахъ, о большинствѣ же губерній свѣдѣнія этого рода были гадательными.

Вышло изъ печати

Н. ФАЛЪЕВЪ:

КОММУНИСТИЧЕСКОЕ ЛѢСНОЕ ХОЗЯЙСТВО.

Идеи коллективизаціи, социализаціи и націона-
лизаціи лѣсовъ.

Цѣна 1 руб. 25 коп.

ОФФИЦИАЛЬНЫЙ ОТДѢЛЪ

Дровяная диктатура.

Въ Центральномъ Лѣсномъ Отдѣлѣ отъ Коллегіи Трехъ 17 сентября поступило предложіе по вопросу объ отпускѣ лѣса:

Привлечь во вниманіе катастрофическое положеніе дѣла снабженія дровами желѣзныхъ дорогъ, фабрикъ, заводовъ и городовъ, Коллегія Трехъ по заготовкамъ дровъ, для обслѣживания дѣятельности всѣхъ учреждений, вѣдающихъ этимъ дѣломъ и устраненія всѣхъ трений между отдѣльными организаціями, занимающимися заготовкой древеснаго топлива, на основаніи постановленія Совѣта Народныхъ Комиссаровъ отъ 27 августа с. г., предложила привести въ исполненіе нижеслѣдующія ея постановленія:

«1. Въ цѣляхъ успѣшнаго развитія работъ по заготовкамъ дровъ безотлагательно приступить къ отводу участковъ въ лѣсныхъ дачахъ какъ казенныхъ, такъ и бывшихъ частновладельческихъ, въ размѣрѣ 5-ти лѣтней пропорціи, не далѣе 15-ти верстной полосы отъ желѣзныхъ дорогъ, а также отъ сплавныхъ и судоходныхъ рѣкъ, сосредоточить на этомъ дѣятельность таксаціонныхъ партій и прочаго лѣсотехническаго аппарата. Отводы для удобства разработки должны по возможности концентрироваться по соглашенію съ лѣсозаготовительными Отдѣлами Губсовнархозовъ. Матеріальную оцѣнку производить упрощенными способами, дающими результаты наиболѣе быстро.

2. Немедленно передать руководство операціями Лѣсныхъ Отдѣловъ по заготовкамъ дровъ въ вѣдѣніе Лѣсозаготовительныхъ Отдѣловъ Губсовнархозовъ, не нарушая самаго хода работъ, причемъ Центральнѣй аппаратъ по заготовкамъ дровъ поступаетъ въ непосредственное вѣдѣніе Высшаго Совѣта Народнаго Хозяйства (Коллегія Трехъ), а мѣстныя организаціи, за исключеніемъ личнаго состава лѣсничества, въ вѣдѣніе Лѣсозаготовительныхъ Отдѣловъ Губсовнархозовъ.

3. Одновременно съ симъ, на расходы по производству работъ, дѣлается распоряженіе объ ассигнованіи вамъ двухъ милліоновъ рублей.

4. Все наличіе заготовленныхъ дровъ и кредиты, ассигнованные Центральному Лѣсному Отдѣлу на заготовку дровъ, передаются въ Высовнархозъ (по лѣсозаготовительному

отдѣлу), кредиты же, переведенные вами въ мѣстные лѣсные отдѣлы, передаются въ распоряженіе лѣсозаготовительныхъ Отдѣловъ Губсовнархозовъ».

Обсудивъ подробно это предложеніе, Соединенная Коллегія Ц. Л. О. постановила: «1. Приступить немедленно къ отводу дровяныхъ лѣсосѣкъ въ размѣрѣ пятилѣтней пропорціи, причемъ къ дровянымъ насажденіямъ относить тѣ, изъ которыхъ возможный выходъ дровъ превышаетъ количество дѣловой древесины.

2. Къ дѣлу отвода лѣсосѣкъ должны быть привлечены лѣсничіе и ихъ помощники, а также техники таксаціонныхъ партій въ количествѣ дѣйствительной необходимости.

3. Лѣсосѣки должны отводиться въ предѣлахъ 15 верстной полосы отъ сплавныхъ рѣкъ и желѣзныхъ дорогъ, но это разстояніе дается въ качествѣ придержки и, въ случаѣ возможности вывоза дровъ съ большаго разстоянія, отводъ лѣсосѣкъ можетъ производиться и далѣе.

4. Исходя изъ положенія п. 3, долженъ произойти общій сдвигъ закладываемыхъ лѣсосѣкъ съ приближеніемъ къ мѣстамъ возможной эксплуатаціи съ отклоненіемъ отъ установленнаго въ насажденіяхъ дровянаго хозяйства очередovanja, но въ общемъ какъ при выборѣ мѣсть рубокъ, такъ и при отводѣ лѣсосѣкъ, а также и при самомъ производствѣ рубки должны, по возможности, сохраняться интересы правильнаго лѣснаго хозяйства.

5. Размѣръ пятилѣтней лѣсосѣки дается лишь какъ придержка, при чемъ въ необходимыхъ случаяхъ могутъ дѣлаться отклоненія какъ въ сторону уменьшенія, такъ и увеличенія.

6. Оцѣнка лѣсосѣкъ производится упрощеннымъ способомъ—по пробнымъ площадямъ.

7. Рубка лѣса до отвода лѣсосѣкъ ни въ какомъ случаѣ не можетъ быть допущена.

8. Удовлетвореніе дровами мѣстнаго населенія можетъ производиться изъ первой годичной лѣсосѣки, причемъ потребности населенія въ дровахъ должны быть нормированы.

9. Техническій аппаратъ Центральнаго Лѣснаго Отдѣла по заготовкѣ остается въ его распоряженіи, въ виду того, что имъ выполняются работы по распредѣленію заготовокъ дѣловаго лѣса.

10. Кредитъ въ 2.000.000 рублей, отпущенный

Высшимъ Созѣтомъ Народнаго Хозяйства Центральному Лѣсному Отдѣлу, подлежитъ немедленно разассигнованію въ слѣдующія губерніи: Московскую, Рязанскую, Владимирскую, Иваново-Вознесенскую, Тверскую, Костромскую, Тамбовскую, Орловскую, Воронежскую, Курскую, Пензенскую, Тульскую, Калужскую, Нижегородскую, Новгородскую и Череповецкую.

11. При передачѣ заготовленныхъ Ц. Л. О. дровъ заготовительнымъ органамъ В. С. Н. Х. въ необходимыхъ случаяхъ дѣлаются отмѣтки о томъ, что дрова имѣютъ спеціальное предназначеніе.

12. Кредиты на заготовку дровъ, отпущенные Ц. Л. О., подлежатъ немедленной передачѣ въ В. С. Н. Х. Вопросъ о кредитахъ на заготовку дѣлового лѣса остается открытымъ, такъ какъ распоряженія Коллегіи Трехъ могутъ касаться лишь вопроса о заготовкѣ дровъ».

Лѣснымъ Отдѣламъ поименованныхъ губерній послана телеграмма слѣдующаго содержанія:

«Лѣсничіе, помощники и таксаціонныя партіи должны немедленно приступить къ отводу лѣсосѣкъ для заготовки дровъ въ казенныхъ и частныхъ лѣсахъ на площади, равной пятилѣтней годичной лѣсосѣкѣ въ предѣлахъ 15-ти верстной полосы желѣзныхъ дорогъ и сплавныхъ рѣкъ, съ возможнымъ соблюденіемъ правильнаго хозяйства».

Лѣснымъ Отдѣламъ тѣхъ же губерній, а также Тульской, Петроградской, Вологодской, Ярославской и Смоленской послано слѣдующее распоряженіе:

«Принимая во вниманіе наступленіе періода заготовки дровъ, а также учитывая современное критическое положеніе вопроса о дровяномъ топливѣ, которое необходимо не только для удовлетворенія мѣстныхъ потребностей, но для желѣзныхъ дорогъ и промышленности, Центральный Лѣсной Отдѣлъ предлагаетъ:

1. Немедленно, въ срочномъ порядкѣ приступить къ отводу дровяныхъ лѣсосѣкъ въ б. казенныхъ, удѣльныхъ и частныхъ лѣсахъ въ размѣрѣ 5-ти лѣтней годичной лѣсосѣки, причѣмъ къ дровянымъ насажденіямъ относить тѣ, изъ которыхъ возможный выходъ дровъ превышаетъ количество дѣловой древесины.

2. Лѣсосѣки для заготовки дровъ должны отводиться въ предѣлахъ 15-ти верстной полосы отъ сплавныхъ рѣкъ и желѣзныхъ дорогъ, причѣмъ это разстояніе дается лишь, какъ прідержкка, и, въ случаѣ возможности по мѣстнымъ условіямъ вывозки дровъ съ большаго разстоянія, отводъ лѣсосѣкъ можетъ

производиться и далѣе указаннаго разстоянія.

3. Въ виду того, что отводъ лѣсосѣкъ въ размѣрѣ пятилѣтней нормы потребовалъ бы такого количества техническихъ силъ, которыхъ могло бы не оказаться на мѣстахъ, и въ цѣляхъ возможности немедленно приступить къ заготовкѣ дровъ по всей площади губерніи, Лѣсному Отдѣлу надлежитъ въ первую очередь отвести лѣсосѣки по всѣмъ дачамъ, находящимся въ возможныхъ условіяхъ эксплуатаціи, временно въ уменьшенномъ размѣрѣ, поскольку это зависитъ отъ наличности технического персонала и требованій плановрнаго отвода, а затѣмъ дополнять парѣзку лѣсосѣкъ отводомъ до полной установленной нормы.

4. Къ отводу лѣсосѣкъ должны быть привлечены лѣсничіе и ихъ помощники, а также техники таксаціонныхъ партій въ количествѣ дѣйствительной необходимости, продолжая также работы по учету и описанію б. частныхъ лѣсовъ.

5. Исходя изъ принятія опредѣленной ширины полосы для отвода мѣстъ рубокъ, долженъ произойти общій сдвигъ закладываемыхъ лѣсосѣкъ съ приближеніемъ къ мѣстамъ возможной эксплуатаціи, съ отклоненіемъ отъ установленнаго въ насажденіяхъ дровяного хозяйства очередovanія, но въ общемъ какъ при выборѣ мѣстъ рубокъ, такъ и при отводѣ лѣсосѣкъ, а также и при самомъ производствѣ рубокъ должны, по всей возможности, сохраняться интересы правильнаго лѣснаго хозяйства.

6. Оцѣнка лѣсосѣкъ производится упрощеннымъ способомъ—по пробнымъ площадямъ. Рубка лѣса до отвода лѣсосѣкъ ни въ коемъ случаѣ не можетъ быть допущена.

7. Изложенный порядокъ отвода относится къ дровяному хозяйству. Отводъ лѣсосѣкъ въ насажденіяхъ дѣлового лѣса производится обычнымъ порядкомъ по установленному плану хозяйства въ размѣрѣ годичной лѣсосѣки.

8. Впредь до ассигнованія на мѣста кредитовъ на производство работъ по отводу лѣсосѣкъ Центральнымъ Лѣснымъ Отдѣломъ, каковое послѣдуетъ въ самомъ непродолжительномъ времени, необходимыя средства Губернскіе Лѣсные Отдѣлы получаютъ отъ мѣстныхъ лѣсозаготовительныхъ органовъ Высшаго Созѣта Народнаго Хозяйства.

9. Всѣ силы должны быть направлены къ устраненію топливнаго голода.

10. О препятствіяхъ, чинимыхъ кѣмъ бы то ни было и въ какой бы то ни было формѣ, немедленно сообщать непосредственно мѣ-

II. Ежегодно Уездные Инспекторы Лѣсов сообщаютъ въ Центральный Лѣсной Отдѣлъ свѣдѣнія о ходѣ работъ по отводу лѣсосѣкъ, а также о количествѣ заготовленныхъ дровъ по прилагаемымъ формамъ.

Членъ Коллегіи Земледѣлія Н. Фальсезъ. Завѣдывающій Центральнымъ Лѣснымъ Отдѣломъ Н. Кузнецовъ.

ФОРМА № 1.

Свѣдѣнія о отводѣ лѣсосѣкъ.

Губерніи и уѣзды. Лѣсничество. Названіе дачи. Площадь дачи. Площадь насажденія дровяного хозяйства. Площадь отведенной дровяной лѣсосѣки Примѣчаніе.

ФОРМА № 2.

Свѣдѣнія о количествѣ заготовленныхъ дровъ.

Губерніи и уѣзды. Лѣсничество. Названіе дачи. Годъ сѣтнаго назначенія лѣсосѣки. Количество заготовленныхъ на лѣсосѣкѣ дровъ (к. саж.). Примѣчанія.

Увеличеніе таксъ.

(Утверждено Коллегіей Земледѣлія 10 сентября 1918 г.).

Въ настоящее время съ полной очевидностью выяснилось, что прежнія таксовыя цѣны совершенно не соответствуютъ экономическимъ условіямъ текущаго момента.

Кромѣ того, въ сильной степени возросшіе расходы по организціи и веденію всего лѣсного хозяйства государства, превышающіе 200 милліоновъ рублей въ годъ, и общее повышеніе цѣнъ на всѣ продукты—все это заставляетъ принять неотложныя мѣры къ увеличенію денежныхъ поступленій отъ продажи лѣса на корѣ.

Принимая во вниманіе неотложность этой задачи, въ виду наступленія срока продажи лѣсосѣкъ сплошной рубки и выборочныхъ участковъ сѣтныхъ назначеній текущаго года, не представляется возможнымъ установить такія величины корневыхъ цѣнъ, которыя вполне удовлетворяли бы условіямъ какъ экономическимъ, такъ и бытовымъ. Поэтому, устанавливая минимальные размѣры повышенія цѣнъ на древесину, Коллегія Земледѣлія предлагаетъ Губернскимъ Лѣснымъ Подотдѣламъ разработать проекты новыхъ временныхъ корневыхъ цѣнъ, принявъ въ основу слѣдующія положенія:

1) Для вывода временныхъ корневыхъ цѣнъ на древесину увеличить прежнія таксы, принявъ слѣдующіе размѣры повышеній по губерніямъ:

I. Витебская, Владимирская, Воронежская, Курская, Московская, Могилевская, Оренбургская, Петроградская, Псковская, Рязанская, Самарская, Саратовская, Симбирская, Смоленская, Тверская, Ярославская, Ставропольская—отъ 4 до 6 разъ.

II. Архангельская, Астраханская, Вологодская, Вятская, Казанская, Калужская, Костромская, Минская, Нижегородская, Новгородская, Олонецкая, Орловская, Пензенская, Пермская, Тамбовская, Тульская, Уфимская, Терская, Кубанская, Черноморская, Череповецкая—отъ 3 до 5 разъ.

III. Акмолинская, Амурская, Алтайская, Енисейская, Иркутская, Приморская, Семипалатинская, Тобольская, Томская, Туркестанъ, Якутская, Забайкальская, Тургайская, Уральская, Закаспійская—отъ 2 до 4 разъ.

2) Процентъ повышенія корневыхъ цѣнъ на разные сорта древесины долженъ быть различнымъ. Для вывода цѣнъ на крупную древесину прежнія таксы должны быть увеличены въ высшемъ указанномъ размѣрѣ, для средней—въ среднемъ и для мелкой—въ низшемъ. Повы-

вышелъ изъ печати выпускъ № 5

ЛѢСНОЙ ПОЛИТИКИ

Д. К. САЖИНЪ.

ЧТО ТАКОЕ „ЛѢСЪ“?

Комментаріи къ ст. ст. 5 и 7 Осн. Зак. о лѣс. Цѣна 1 руб. 25 коп.

шеніе цѣнъ на прочіе сортаменты производится въ предѣлахъ размѣровъ повышеній, указанныхъ въ § 1.

3) Распредѣленіе такъ по разрядамъ остается прежнее. Переводъ дачъ изъ разряда въ разрядъ подлежитъ утвержденію Центрального Лѣсного Отдѣла.

4) Вновь установленныя Губернскими Лѣсными Подотдѣлами временныя корневые цѣны немедленно вводятся въ дѣйствіе и одновременно сообщаются Центральному Лѣсному Отдѣлу въ контрольных цѣляхъ.

5) Въ настоящее время не производится вывѣда корневыхъ цѣнъ въ полномъ объемѣ. Поэтому Лѣснымъ Подотдѣламъ не слѣдуетъ по этому вопросу приступать къ организаціи статистическихъ изслѣдованій, требующихъ сложныхъ работъ въ натурѣ, но воспользоваться всѣмъ имѣющимся матеріаломъ и повѣрить расчеты въ нѣкоторыхъ типичныхъ пунктахъ, наиболѣе отражающихъ существующія хозяйственныя условія губерніи.

6) Въ распредѣленіи по разрядамъ площади бывшихъ частныхъ лѣсовъ должны приравниваться къ разрядамъ близъ лежащихъ б. казенныхъ лѣсовъ, находящихся въ однородныхъ экономическихъ условіяхъ.

7) По установленнымъ настоящими указаціями корневымъ цѣнамъ производится отпускъ лѣса трудовому населенію по хозяйственнымъ нормамъ, а также промышленнымъ предпріятіямъ общегосударственнаго значенія.

8) Твердые цѣны, по которымъ лѣсъ отпускается категоріямъ потребителей, упомянутыхъ въ ст. 19 Основнаго Закона о лѣсахъ, устанавливаются, исходя изъ корневыхъ цѣнъ, увеличенныхъ на 50%.

9) Корневая стоимость строевого и подѣлочнаго лѣса, а также дровъ, заготовленныхъ изъ сухостоя и валежника, опредѣляется Лѣсными Подотдѣлами согласно общимъ условіямъ сбыта мертваго лѣса, интенсивности лѣсного хозяйства, а также степени значенія уборки мертваго лѣса для насажденій дачи.

Необходимо помнить, что промедленіе въ этомъ дѣлѣ вызоветъ гораздо большія потери для государства и создастъ въ высшей степени затруднительныя условія для проведенія въ жизнь повышенія цѣнъ, чѣмъ тѣ сравнительно меньшія величины положительныхъ результатовъ, которыя могутъ получиться отъ детальной разработки вопроса съ соблюденіемъ всѣхъ техническихъ условій разработки вопроса о корневыхъ цѣнахъ.

На основаніи вышеизложеннаго лѣснымъ органамъ предлагается немедленно приступить къ разработкѣ вопроса о повышеніи цѣнъ на древесину на корнѣ согласно приведеннымъ

основаніямъ съ тѣмъ, чтобы введеніе въ дѣйствіе новыхъ корневыхъ цѣнъ произошло не позже 1-го октября сего года. Ответственность за несвоевременное принятіе мѣръ падаетъ на завѣдывающихъ Лѣсными Отдѣлами.

Правила

объ отпускѣ лѣса на отопленіе для администраціи въ лѣсничествахъ.

1. Во всѣхъ лѣсничествахъ необходимый лѣсничимъ, товарищамъ ихъ, дѣлопроизводителямъ, письмоводителямъ, культурнымъ надзирателямъ, рабочимъ и лѣсной стражѣ лѣса на отопленіе отпускается по общимъ топливнымъ нормамъ, установленнымъ для трудового населенія данной мѣстности.

2. Плата за отпущенный для указанной вышенадобности лѣсъ опредѣляется въ размѣрѣ корневой цѣны. Въ тѣхъ же случаяхъ, когда цѣна эта уменьшается для трудового населенія (ст. 18 Осн. Закона о Лѣсахъ), то такое уменьшеніе можетъ быть распространяемо, по постановленію губернскихъ органовъ Совѣтской власти, также и на отпуска топливной древесины лицамъ, служащимъ въ лѣсничествахъ. (п. 1).

3. Удостоверенія этимъ лицамъ на право полученія причитающейся имъ, по нормамъ, топливной древесины выдаются уѣздными лѣсными органами Совѣтской власти.

4. На основаніи означеннаго удостовѣренія (п. 3) служащіе въ лѣсничествахъ, послѣ разрѣшенія пользованія, должны получать отъ уѣздныхъ лѣсныхъ органовъ Совѣтской власти или уполномоченныхъ ими лицъ соотвѣтствующіе ордера съ указаніемъ срока условій отпуска лѣса.

5. Лѣсорубочные билеты на заготовку разрѣшеннаго, въ указанномъ выше порядкѣ, лѣса на отопленіе выдаются въ канцеляріи лѣсничества на общихъ основаніяхъ.

Паденіе лѣсныхъ доходовъ.

Въ іюнѣ мѣсяцѣ постушило лѣсныхъ доходовъ по Тамбовской губ.:

	За 1917 годъ. Руб. К.	За 1918 годъ. Руб. К.
§ 22. ст. 8.	1.838 61	33 11
§ 23. ст. 1. л. а.	271.915 51	44.188 90
» » ст. 1. л. б.	5 638 42	— —
» » ст. 4.	6.268 81	231 —
» » ст. 5.	34 78	63 34
§ 34. ст. п. а.	24.787 84	838 61
» » ст. 5.	50 —	— —
» » ст. 6.	— —	13 02
Итого	310.533 97	45.367 98.

ЛѢСНЫЯ ШКОЛЫ.

Въ настоящее время содержаніе воспитанниковъ школы становится все дороже и дороже. Въ сѣверныхъ школахъ стоимость одного воспитанника уже опредѣляется по мѣстнымъ условіямъ до 2.000 руб. въ годъ. Однимъ изъ главныхъ условій, обеспечивающихъ успѣшную дѣятельность лѣсныхъ школъ, какъ въ смыслѣ преподаванія, такъ и въ смыслѣ развитія воспитанниковъ: развитіе въ нихъ общественной, пріученіе къ коллективному труду, къ началамъ жизни на общественныхъ принципахъ—является интернатъ школъ, гдѣ живутъ всѣ учащіеся школы.

Переводъ учащихся на положеніе приходящихъ, гдѣ это было бы возможно, безусловно удешевилъ бы стоимость содержанія воспитанниковъ, но въ цѣляхъ педагогическихъ явился бы мѣрой нежелательной, вредно отражающейся на успѣшности занятій, что уже и было засвидѣтельствовано тѣми школами, гдѣ приходилось изъ-за продовольственного кризиса интернаты закрывать.

До сихъ поръ воспитанники школъ дѣлились на двѣ категоріи: казенно-коштныхъ и своекоштныхъ, причемъ тѣхъ и другихъ было одинаковое количество. Своекоштные вносили плату въ тѣхъ размѣрахъ, въ какихъ опредѣлялась стоимость казеннокоштнаго воспитанника.

Съ увеличеніемъ содержанія казеннокоштныхъ воспитанниковъ до 1.000 и 2.000 руб., взиманіе платы съ своекоштныхъ едва ли явилось бы, при настоящемъ стремленіи правительства къ возможной доступности образованія широкимъ массамъ, выполнимымъ.

Съ изданіемъ Основнаго Закона о Лѣсахъ и Закона о Соціализаціи Земли, лѣсъ находится въ вѣдѣніи правительственныхъ специальныхъ лѣсныхъ органовъ, почему всѣ лѣсные техники могутъ по окончаніи лѣсныхъ школъ приложить свою дѣятельность только въ общенациональ-

ныхъ лѣсахъ и быть въ распоряженіи только Центрального Лѣснаго Отдѣла.

Основываясь на всемъ только что изложенномъ, можно придти къ одному выводу, именно, во всѣхъ лѣсныхъ школахъ содержаніе всѣхъ воспитанниковъ необходимо принять на государственный счетъ: если это явится для Государственнаго Казначейства и некоторымъ излишнимъ бременемъ, то въ противовѣсъ этому народное лѣсное хозяйство получитъ большія преимущества, такъ какъ 1) при содержаніи всѣхъ воспитанниковъ на государственный счетъ Центральный Лѣсной Отдѣлъ будетъ обеспеченъ техническимъ персоналомъ, столь теперь необходимымъ; 2) бесплатное содержаніе вызоветъ безусловно большой приливъ желающихъ поступить въ школы, и на испытательныхъ пріемныхъ экзаменахъ можетъ произойти лучший отборъ дѣйствительно способныхъ къ поступленію въ школы.

Какъ выше было упомянуто, бесплатное обученіе вызоветъ очень большой притокъ желающихъ поступить въ школы, и это можетъ повлечь за собой увеличеніе комплекта учащихся въ школахъ.

Центральный Лѣсной Отдѣлъ считаетъ необходимымъ указать на то, что увеличеніе комплекта учащихся возможно только въ небольшихъ размѣрахъ, такъ какъ въ противоположномъ случаѣ опять будетъ грозить опасность существованію интернатовъ.

Центральный Лѣсной Отдѣлъ, основываясь на вышеизложенномъ, полагалъ бы:

1) съ 1918—19 учебнаго года содержаніе всѣхъ воспитанниковъ лѣсныхъ школъ принять на государственный счетъ, почему внести въ смѣту на 2-ое полугодіе 1918 г. по § 5 ст. I въ дополненіе къ 270.000 (содержаніе половины воспитанниковъ) еще 27.000 руб.

Докладъ утвержденъ; мѣры къ ассигнованію потребныхъ кредитовъ черезъ Комиссаріатъ Финансовъ приняты.

Съ сентября при „Голосѣ Трудового Крестьянства“
выходитъ приложение:

== „ЛѢСНОЕ ДѢЛО“ ==

Содержаніе № I:

Основной лѣсной законъ, Д. Сажина	Какъ получать лѣсъ,—С. Пуницкаго.
Россійская лѣсная коммуна,—Н. Фалѣва.	Расчистка лѣсовъ,—Аза.
Трещать подъ топоромъ,—С. Успенскаго.	О пастьбѣ скота.

„Лѣсное Дѣло“ будетъ бесплатно разсылаться подписчикамъ „Гол. Тру. Крестьянства“. Для подписчиковъ „Лѣса Респ.“, „Лѣсное Дѣло“ бесплатно.

Къ организаціи песчанообразныхъ работъ.

Курскій Лѣсной Отдѣлъ сообщилъ, что онъ призналъ необходимымъ вмѣсто существовавшихъ ранѣе въ губерніи 4-хъ песчанообразныхъ районовъ образовать 15 самостоятельныхъ песчанообразныхъ районовъ въ соотвѣтствіи числу уѣздовъ губерніи.

Центральный Лѣсной Отдѣлъ предложилъ Губернскому Лѣсному Отдѣлу представить обоснованныя данныя, по которымъ возможно было бы судить о необходимости образованія проектируемыхъ 15 песчанообразныхъ районовъ.

О гербовомъ сборѣ.

Комиссаріатъ Финансовъ разъясняетъ, что прошенія по вопросамъ о распредѣленіи земли, отпускъ лѣса и, вообще, по всякаго рода вопросамъ по проведенію въ жизнь закона о «соціализаціи земли», примѣнительно къ п. 2 ст. 66 Устава гербового сбора, не подлежатъ оплатѣ гербовымъ сборомъ.

Центральный лѣсной отдѣлъ Ж. К. 3.

Въ Центральномъ Лѣсномъ Отдѣлѣ функционируетъ рядъ Коллегій, рассматривающихъ всѣ вопросы административные и технические.

Въ Коллегіяхъ, кромѣ сотрудниковъ Ц. Л. О., съ правомъ рѣшающаго голоса участвуютъ всѣ пріѣзжіе съ мѣстъ лѣсные техники (инспекторы лѣсовъ, лѣсничіе, лѣсоустроители, лѣсмеліораторы, ихъ товарищи, представители губернскихъ и уѣздныхъ исполкомовъ). Участіе въ работахъ товарищей съ мѣстъ весьма желательно и при рѣшеніи многихъ вопросовъ имѣло существенное значеніе.

За періодъ времени съ 15 авг. по 4 сент. работали слѣдующія коллегіи:

Личнаго состава—17, 19, 22, 23, 24, 26, 30 и 31 августа, 3 и 4 сентября. Обычно коллегія работаетъ съ 12 до 4 ч. дня.

Административная—16, 17, 19, 21, 22, 26, 29 и 31 августа, 2 и 4 сент.

Лѣсоустроительная—16, 20, 23 и 27 августа, 3 сентября отъ 1 ч. до 4 ч.

Коллегія смѣтная—съ участіемъ представителей Комиссаріата Финансовъ и Государственнаго Контроля—15 и 16 августа.

Лѣсоэксплуатаціонная—16, 19, 20, 21, 22 августа и 4 сентября.

Учебная—17, 19 и 24 августа.

Лѣсоинженерная—20 и 27 августа.

Статистическая—31 августа.

По вопросамъ связаннымъ съ компетенціей нѣсколькихъ коллегій, устраивались соеди-

ненные засѣданія. За рассматриваемый періодъ времени такія засѣданія состоялись 17, 21 и 22 августа.

16 августа по разсмотрѣніи проекта закона объ охотѣ засѣдала особая комиссія съ участіемъ 6 лицъ, представителей охотничьихъ обществъ.

15, 16, 17 и 19 августа работала, по порученію Члена Коллегіи Земледѣлія Н. И. Фальцева, особая ревизіонная комиссія въ Бюджетно-Счетномъ Бюро Ц. Л. О.

Полная реорганизація мѣстнаго лѣсного управленія въ связи съ изданіемъ основнаго закона о лѣсахъ, пріемъ и описаніе б. частныхъ лѣсовъ на площади свыше 31 милл. дес. требуетъ огромнаго напряженія работъ административной коллегіи и коллегіи личнаго состава.

Съ мѣсть запаздываютъ проекты раздѣленія лѣсовъ на лѣсничества согласно циркуляра отъ 6 іюля. Проекты присылаются очень слабо мотивированные. Лѣса распределяются иногда по лѣсничествамъ, считаясь только съ границами волостей. Такое распределеніе лѣсовъ противорѣчитъ основному закону о лѣсахъ: лѣса—общенародное достояніе, а не собственность отдѣльныхъ волостей. До сего времени разсмотрѣны проекты по Орловской, Симбирской, и Калужской губерніямъ, а также по ряду отдѣльныхъ уѣздовъ.

Существующія таксы на лѣсные матеріалы совершенно не отвѣчаютъ дѣйствительной стоимости лѣса и покупной силѣ рубля. Лѣсъ приноситъ государству не доходъ, а требуетъ огромныхъ расходовъ. Лѣсоустроительная коллегія, разсмотрѣвъ вопросъ о таксахъ, вынесла резолюцію о необходимости рѣзкаго повышенія цѣны въ 3—6 разъ для всего населенія, а для промышленныхъ предпріятій сверхъ корневыхъ цѣнъ предположено повышеніе на 30%. Измѣненіе таксъ срочное и спѣшное поручается лѣснымъ отдѣламъ.

Лѣсоустроительная коллегія, засѣдая 2 раза въ недѣлю, рассматриваетъ проекты лѣсоустройствъ.

Въ соединенномъ засѣданіи коллегій было заслушано положеніе о Главлѣсѣ, по вопросу о разработкѣ лѣса. Центральный Лѣсной Отдѣлъ высказывается за необходимость объединенія всѣхъ работъ, но не путемъ поглощенія существующихъ организацій, а путемъ предварительнаго распредѣленія работъ, мѣсть рубокъ и пр. Замѣнить б. лѣсопромышленныя организаціи новой одной организаціей совѣтской, когда потребность въ топливѣ виситъ, какъ Дамокловъ мечъ, надъ нами—поздно.

Только параллельная и согласованная работа многих организаций въ дѣлѣ заготовки топлива можетъ вывести страну изъ предстоящаго жестокаго кризиса.

Въ учебной коллегіи ранѣе были выработаны положенія о лѣсовязческой академіи, объ открытіи лѣсныхъ отдѣловъ Петровской Академіи и Воронежскомъ Политехникумѣ, за последнее время рассмотрѣнъ конспектъ учебника по лѣсной географіи, составленный тов. Сукачевымъ; рассмотрѣнъ вопросъ объ открытіи нѣсколькихъ лѣсныхъ школъ и пр.

Заслушанъ рядъ докладовъ съ мѣстъ объ описаніи б. частновладельческихъ лѣсовъ. Работы идутъ въ общемъ малоудовлетворительно. Причина: недостатокъ пищевыхъ продуктовъ и безумная дороговизна передвиженія на лошадяхъ.

Доклады съ мѣстъ (Владимірская, Костромская, Тверская, Новгородская и др. губ.) рисуютъ возникновеніе конфликтовъ лѣсныхъ отдѣловъ исполкомовъ съ мѣстными совпар-

ховыми, которые вмѣшиваются въ компетенцію лѣсного управленія.

Въ междувѣдомственномъ съѣздѣ совпараніи разсматривался вопросъ о срочномъ открытіи кредитовъ на июль и августъ въ размѣрѣ свыше 25 милл. р. Кредитъ этотъ необходимъ, т. к. Ц. Л. О. до сего времени не располагаетъ средствами на содержаніе лѣсныхъ отдѣловъ, лѣсничихъ въ б. частныхъ лѣсахъ, на описаніе и пріемъ этихъ лѣсовъ, на увеличеніе ставокъ работниковъ на мѣстахъ и пр. Ц. Л. О. предполагалъ въ этомъ же году открыть новыхъ 2.000 лѣсничествъ. По нѣкоторымъ вопросамъ Ц. Л. О. и представители вѣдомствъ остались въ разногласіи.

Произведенная ревизія Бюджетно-Счетнаго Бюро обнаружила рядъ дефектовъ. Реорганизация Бюро вѣручена тов. Конончуку.

Въ будущемъ Ц. Л. О. предполагаетъ давать періодически подробныя свѣдѣнія о своей работѣ на страницахъ «Л. Р.».

ПРИКАЗЫ БУДУТЪ НАПЕЧАТАНЫ

въ слѣдующемъ №-рѣ 14, который выйдеть 15 октября.

Печатаются

КАКЪ ПОЛУЧАТЬ ЛѢСЪ?

Практическій справочникъ для гражданъ по основному закону.

ОРГАНИЗУЙТЕ ЛѢСНЫЯ КОММУНЫ.

Справочникъ по закону о лѣсахъ для лѣсныхъ артелей, коммунъ, коопераций и трудовых хозяйствъ.

Редакторъ РЕДАКЦИОННАЯ КОЛЛЕКТИВЪ.

Издатель Ц. Л. О.

Типографія М. И. Смирнова. Москва, Воздвиженка, Ваганьковскій пер., 5.