

3. Голубев С., Шпак И., Галочкин В. Инвестиции. – Мн.: Алгоритм, 2000. – 242 с.
4. Хухрин А. Философия активного управления ситуациями // АПК: экономика, управление. – 1999, № 3.

УДК 331.221.12

В.М. Тур, ассистент

ЕДИНАЯ ТАРИФНАЯ СИСТЕМА РЕСПУБЛИКИ БЕЛАРУСЬ: СОЦИАЛЬНЫЕ ГАРАНТИИ В ОПЛАТЕ ТРУДА

In this article there are shown the analysis outcomes of tariff rates correlation dynamics counted on the basis of Unified tariff system of Republic Belarus with the minimum consumer budget for 1992–2002 years.

Как известно, в 1992 году в Республике Беларусь была введена в действие единая для всех отраслей промышленности и категорий работников тарифная сетка оплаты труда (ЕТС), которая тогда стала основой формирования принципиально новой системы регулирования заработной платы. В модифицированном виде она используется для организации оплаты труда и в настоящее время. Механизм организации заработной платы на основе ЕТС задействован во всех производственных отраслях экономики и в отраслях бюджетной сферы.

Введенный в январе 1992 года первый вариант ЕТС состоял из 22 тарифных разрядов. В данной Единой тарифной сетке было установлено равномерное (10–11%) нарастание ставок и окладов от разряда к разряду. Соотношение крайних разрядов устанавливалось в размере 1:8,25. В марте того же года была введена 28-разрядная тарифная сетка с диапазоном 1:13,83. Применение такой сетки в достаточной степени обеспечивало дифференциацию оплаты труда работников в зависимости от их квалификационного уровня, сложности и интенсивности выполняемых работ.

Начиная с января 1993 года наметилась устойчивая тенденция роста потребительских цен на товары и услуги, что вызвало необходимость пересмотра тарифной ставки первого разряда. Несмотря на постоянное увеличение размера ставки первого разряда, её соотношение с минимальным потребительским бюджетом уменьшалось. Каждое повышение тарифной ставки первого разряда, обусловленное изменением цен на товары и услуги, требовало принятия соответствующих мер по социальной защите работников, и прежде всего, низкооплачиваемых категорий. Это осуществлялось путём введения повышающих коэффициентов к тарифным ставкам рабочих 1–8 разрядов или установлением для них фиксированных доплат, а также увеличением межразрядных соотношений тарифных коэффициентов. И напротив, для работников, тарифицируемых выше 8-го разряда, межразрядные соотношения неоднократно уменьшались.

За истекший после 1993 года период параметры ЕТС не раз изменялись. Из сетки с равномерным нарастанием коэффициентов она превратилась в тарифную сетку с относительным «затуханием» соотношений тарифных коэффициентов, что даёт возможность обеспечивать более высокое возрастание тарифных ставок низших разрядов при повышении тарифной ставки первого разряда в сравнении с сетками других типов, однако не обеспечивает материальных стимулов для перехода в высшие разряды. Прислеживается явная деформация сетки и диспропорции в оплате труда в зависимости от уровня квалификации и сложности выполняемых работ.

В то же время, согласно законодательству Республики Беларусь, наниматели обязаны использовать республиканские тарифы для дифференциации оплаты труда как минимальные гарантии размеров оплаты труда. То есть тарифные коэффициенты Единой тарифной сетки работников РБ и устанавливаемая Правительством РБ тарифная ставка первого разряда должны давать определённые социальные гарантии минимальной оплаты труда работникам определённой квалификации и одновременно служить основой для организации заработной платы с учётом законодательно установленной продолжительности рабочего времени, выполнения норм труда определённой сложности и возложенных обязанностей. Поэтому важным моментом представляется оценка уровня тарифных ставок ЕТС как государственных гарантий минимальных размеров оплаты труда. В качестве критерия для данной оценки можно принять показатель минимального потребительского бюджета (МПБ). Как известно, минимальный потребительский бюджет в расчёте на душу населения представляет собой расходы на приобретение набора потребительских товаров и услуг для удовлетворения основных физиологических и социально-культурных потребностей человека. Таким образом, этот показатель характеризует уровень материального благосостояния работников.

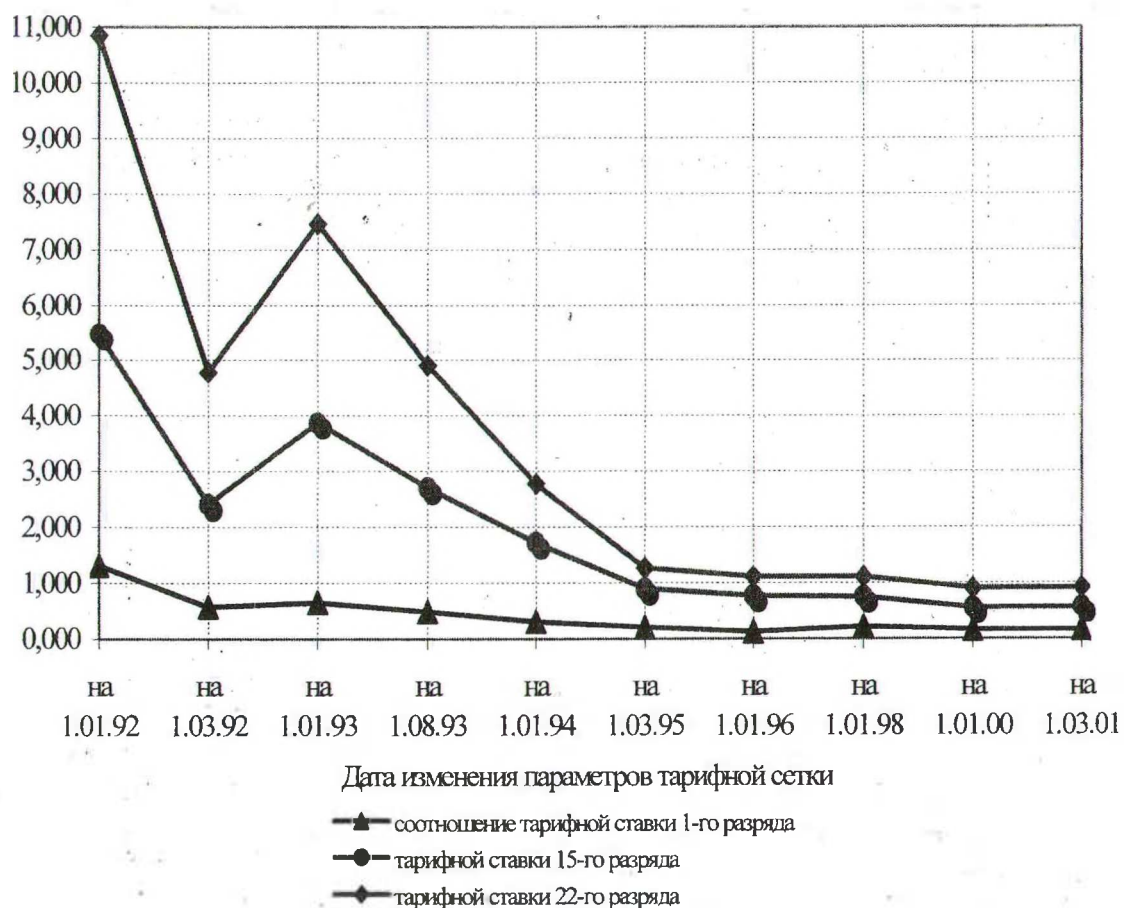


Рис. Динамика соотношений тарифных ставок 1-го, 15-го и 22-го разрядов с величиной минимального потребительского бюджета

Таблица
Динамика соотношений тарифных ставок Единой тарифной системы РБ с минимальным потребительским бюджетом
(1992–2001 годы)

Дата изменения параметров тарифной сетки	Т а р и ф н ы й р а з р я д																												
	1	2	3	4	5	6	7	8	9	10	11	12	13	14	15	16	17	18	19	20	21	22	23	24	25	26	27	28	
на 1.01.92	1,315	1,459	1,617	1,801	1,998	2,222	2,473	2,748	3,037	3,353	3,694	4,076	4,496	4,957	5,469	6,035	6,653	7,336	8,086	8,914	9,834	10,847							
на 1.03.92	0,579	0,643	0,712	0,793	0,880	0,979	1,089	1,210	1,338	1,477	1,627	1,795	1,931	2,183	2,409	2,658	2,930	3,231	3,561	3,926	4,332	4,778	5,206	5,675	6,185	6,741	7,349	8,009	
на 1.01.93	0,661	0,826	1,031	1,266	1,541	1,857	1,718	1,983	2,181	2,412	2,637	2,902	3,192	3,510	3,867	4,250	4,673	5,142	5,658	6,226	6,847	7,462	8,130	8,870	9,663	10,505	11,481	12,512	
на 1.08.93	0,493	0,617	0,770	0,878	1,002	1,140	1,298	1,480	1,614	1,757	1,915	2,087	2,275	2,477	2,689	2,941	3,207	3,499	3,814	4,150	4,535	4,900	5,250	5,704	6,173	6,666	7,199	7,777	
на 1.01.94	0,303	0,394	0,512	0,594	0,688	0,797	0,925	1,073	1,139	1,231	1,316	1,407	1,504	1,610	1,722	1,843	1,974	2,113	2,262	2,420	2,590	2,771	2,966	3,172	3,391	3,630	3,884	4,157	
на 1.03.95	0,202	0,262	0,341	0,381	0,427	0,478	0,534	0,599	0,635	0,673	0,714	0,756	0,803	0,851	0,901	0,946	0,992	1,042	1,095	1,149	1,208	1,268	1,331						
на 1.01.96	0,126	0,171	0,232	0,270	0,313	0,363	0,421	0,463	0,510	0,561	0,600	0,642	0,687	0,728	0,772	0,819	0,868	0,919	0,966	1,014	1,064	1,114	1,162	1,208	1,256	1,306	1,359	1,413	
на 1.01.98	0,219	0,254	0,295	0,343	0,378	0,415	0,444	0,474	0,507	0,542	0,579	0,621	0,665	0,711	0,761	0,813	0,870	0,914	0,960	1,008	1,058	1,111	1,165	1,211	1,259	1,310	1,362	1,417	
на 1.01.00	0,162	0,188	0,218	0,254	0,280	0,308	0,329	0,351	0,375	0,401	0,429	0,460	0,492	0,526	0,563	0,602	0,644	0,689	0,738	0,790	0,845	0,905	0,968	1,036	1,109	1,186	1,269	1,358	
на 1.03.01	0,164	0,190	0,221	0,257	0,284	0,312	0,333	0,356	0,380	0,407	0,435	0,466	0,499	0,533	0,571	0,610	0,653	0,699	0,748	0,800	0,856	0,917	0,981	1,050	1,123	1,202	1,286		

Сравнение (таблица, рисунок) показывает, что первый вариант ЕТС обеспечивал тарифную ставку на уровне одного МПБ работникам уже 1-го разряда, на уровне двух МПБ – 6-го разряда. Однако в марте того же года, когда тарифная сетка была расширена до 28-ми разрядов, сохраняя при этом величины тарифных коэффициентов первых 22-х разрядов, соотношение тарифных ставок с МПБ резко упало вследствие сильной инфляции (индекс потребительских цен февраля 1992 года к декабрю 1991 года составил 389,20%, в то время как рост тарифной ставки первого разряда – только 171,43%). При этом размер тарифной ставки первого разряда составил 57,9% минимального потребительского бюджета, а величину тарифной ставки, соответствующую одному МПБ, получали работники 7-го разряда.

В последующих вариантах тарифной сетки соотношение тарифных ставок с МПБ всё более снижалось, и в результате в марте 2001 года (последний вариант ЕТС) размер тарифных ставок работников с 1-го по 15-й разряд включительно не достигал даже величины прожиточного минимума, не говоря уже о величине минимального потребительского бюджета: тарифную ставку, аналогичную уровню одного МПБ, получали работники, начиная только с 24-го разряда. Величина прожиточного минимума, как известно, является базовым нормативом для отнесения граждан к малоимущим группам населения, находящимся за «чертой бедности». Таким образом, можно сказать, что уровень гарантированной части заработной платы, установленный государством, находится рядом с «чертой бедности» и не выполняет своей воспроизводственной функции. Правда, фактически заработная плата работающих несколько выше за счёт надбавок, доплат, премий и других дополнительных выплат, однако это снижает удельный вес тарифной части, ухудшает структуру заработной платы и мешает правильно организовать материальное стимулирование.

Последнее изменение тарифных коэффициентов ЕТС было проведено в марте 2001 года; с тех пор изменялась только тарифная ставка первого разряда. В декабре 2002 года её уровень составил 24 000 рублей. На этот же период величина прожиточного минимума составила 89 557 рублей, а величина МПБ – 144 991 рубль. Таким образом, в декабре 2002 года уровень тарифной ставки 1-го разряда составлял 16,6% от величины МПБ (26,8% от величины прожиточного минимума). При этом тарифную ставку, эквивалентную уровню прожиточного минимума, получали работники, начиная только с 17-го разряда; уровню минимального потребительского бюджета – 24-го разряда. Это свидетельствует о том, что за последние два года положение тарифных ставок по отношению к МПБ практически не изменилось и их уровень явно не соответствует росту материального благосостояния работников.

Так как тарифная ставка 1-го разряда является исходной базой в организации заработной платы для большинства субъектов хозяйствования республики и, по определению, нижней границей стоимости рабочей силы, то она должна соответствовать величине минимального потребительского бюджета. В силу сильной деформации Единой тарифной системы и низкого уровня тарифной ставки 1-го разряда ЕТС не обеспечивает достаточного уровня доходов работников Республики Беларусь. Между тем заработная плата, являясь основным источником денежных доходов населения, не только определяет уровень жизни и благосостояния работающих и членов их семей, но и формирует их отношение к труду, и потому её уровень должен максимально соответствовать стоимости рабочей силы. На современном этапе развития экономики остро стоит задача приближения величины тарифной ставки 1-го разряда к прожиточному минимуму.