

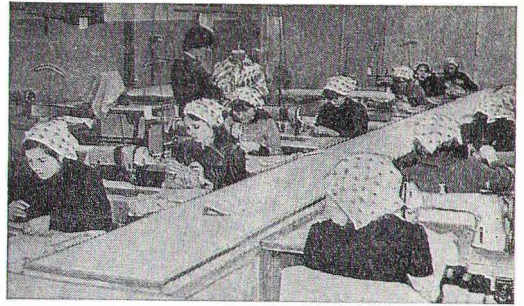
лицпо-коммунального х-ва и быт. обслуживания населения, 23 — для др. отраслей пар. х-ва.

Преподавателей проф.-техн. образования по общеобразоват. дисциплинам готовят пед. вузы, по специальностям — техн. вузы, мастеров производств. обучения — Витебский, Минский, Пинский индустр.-пед. техникумы, инженеров-педагогов — ВПИ и Бел. ин-т механизации с. х-ва. С 1977 в Минске работает Респ. ин-т повышения квалификации работников проф.-техн. образования. Издаётся ежемесячный бюллетень «Рабочая смена».

Среднее специальное образование в Белоруссии за годы Сов. власти получило широкое развитие. Главной задачей средних спец. уч. заведений является подготовка квалифицированных специалистов со средним спец. и общим средним образованием.

Первым средним спец. уч. заведением в Белоруссии была Горы-Горенская земледельческая школа (1840); в 1858 создали Горенские землемерно-таксаторские классы, преобразованные позднее в землемерно-агрономич. училище. Существовали с.-х. школы: Марьиногорская (Пуховичский р-н) с 1876, Смольянская (Оршанский р-н) с 1900, Лужеская (Витебский р-н) с 1909 и др. В 1917 в Белоруссии ок. 10 с.-х. уч. заведений, из них только 2 давали среднее спец. образование. Педагогическое среднее спец. образование начало развиваться во 2-й пол. 19 в. Работали учительские семинарии: Молодечненская, Полоцкая, Несвижская, Свислочская; позднее были открыты учительские семинарии в Рогачёве, Борисове, Орше, Гомеле и Мстиславле (переведена из Поневежа). Медицинских работников со средним спец. образованием готовили Могилёвская фельдшерско-акушерская школа (с 1865), Витебская (с 1872) и Гродненская (с 1875) акушерские школы. Было единственное техн. уч. заведение — ж.-д. училище в Гомеле (с 1876). В 1914/15 уч. г. в Белоруссии 15 средних спец. уч. заведений (1,4 тыс. уч-ся).

После Окт. революции возобновили работу средние спец. уч. заведения, существовавшие раньше, открывались *техникумы* разных профилей. В 1920 открыт Витебский механико-строит. техникум, в 1921 на базе 3-летних пед. курсов в Минске, Борисове, Бобруйске и школ 2-й ступени в Червене, Петрикове и Мозыре созданы пед. техникумы. В 1921 открыт Минский арх.-строиц., Полоцкий лесной, Краснобережский с.-х. техникумы, в 1923 — Витебский художеств. техникум, в 1924 — Минский гидротехникум. В 1925/26 уч. г. в Белоруссии



Учебно-производственное предприятие Минского технологического техникума.

29 средних спец. уч. заведений (4,9 тыс. уч-ся), в т. ч. 10 пед. техникумов; в 1927/28 уч. г. 30 средних спец. уч. заведений (5,3 тыс. уч-ся), в 1932 — 104 (20,4 тыс. уч-ся), в т. ч. 30 индустриальных, 28 педагогических, 33 техникума готовили специалистов для с. х-ва.

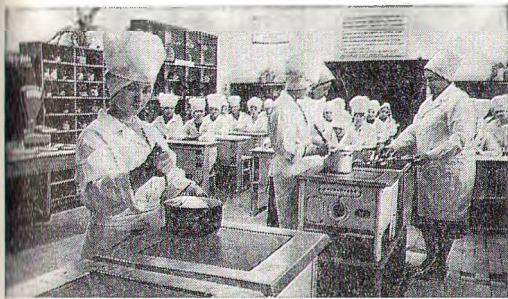
В годы 2-й пятилетки многие средние спец. уч. заведения объединены, укрупнены или преобразованы в вузы. В результате кол-во их уменьшилось. В 1934/35 уч. г. в БССР 81 среднее спец. уч. заведение (16,8 тыс. уч-ся), в 1937/38 уч. г. — 96 (33,2 тыс. уч-ся). После воссоединения Зап. Белоруссии в БССР в 1939 открыты Гродненское муз.-пед. и Пинское мед. училища, в 1940 — Брестский техникум ж.-д. транспорта, Столинский с.-х. техникум, Слонимское мед., Пинское пед., Брестское муз. училище; расширилась система вечерней и заочной подготовки специалистов. В 1940/41 уч. г. в БССР 128 средних спец. уч. заведений (35 тыс. уч-ся).

В годы Вел. Отечеств. войны нем.-фац. оккупанты разрушили и разграбили почти всю материальную базу средних спец. уч. заведений. После освобождения в республике развернулись работы по восстановлению и развитию средних спец. уч. заведений. В 1943 в освобождённом Гомеле начал работу Минский политехникум, в 1944 восстановлена большая ч. довоен. техникумов и училищ. В 1945/46 уч. г. в БССР работали 94 средних спец. уч. заведения (26,2 тыс. уч-ся). В послевоен. перипод открыты новые уч. заведения: Пинский мясной и молочной пром-сти, Жировичский и Пинский сельскохозяйств.



Занятия учащихся Брестского техникума железнодорожного транспорта в лаборатории автоматизации и телемеханики.





Занятия учащихся Минского техникума советской торговли по технологии приготовления пищи.

ные, Пинский учётно-кредитный, минские автомеханический, индустриальный, строит. материалов, Могилёвский строительный, Бобруйский автотранспортный техникумы, Бел. картографическое (Минск), Барановичское и Брестское мед. училища и др. В 1949 кол-во уч-ся в средних спец. уч. заведениях достигло довосн. уровня, в 50-е г. их стало почти в 1,5 раза больше. Введены новые специальности, улучшилась подготовка специалистов. В 1958 по сравнению с 1950 средние спец. уч. заведения увеличили выпуск специалистов более чем вдвое, в т. ч. по энергетике в 2, машиностроению и приборостроению в 7,2, радиотехнике и связи в 4,3, хим. технологии почти в 7 раз. В 60—70-е г. появились новые техникумы и училища. Возник новый тип среднего спец. уч. заведения для с. х-ва — *совхоз-техникум*, где специалисты готовят на базе передовых хозяйств. Для подготовки специалистов новых отраслей пром-ва открыт Новополоцкий нефтяной, Солигорский горнохимический, Могилёвский и Гродненский химико-технологические, Бобруйский резиневой пром-сти, Витебский индустриальный, Минский авиационно-технологический, Лепельский гидромелиоративный, Бел. заочный с.-х. техникумы, Минский радиотехникум, Жодинский политехникум, Минское и Витебское культ.-просветительные, Лидское и Новополоцкое музыкальные, Горецкое пед. училища. В соответствии с постановлением ЦК КПСС и СМ СССР «О мерах по дальнейшему совершенствованию руководства средними специальными учебными заведениями и об улучшении качества подготовки специалистов со средним специальным образованием» (1974) улучшена уч. и воспитат. работа в средних спец. уч. заведениях. В 1978/79 уч. г. в БССР 133 средних спец. уч. заведения, 163,6 тыс. уч-ся (о каждом среднем спец. уч. заведении БССР см. отдельную статью, напр., *Минский радиотехнический техникум*). Подготовка специалистов ведётся по 190 специальностям. Ежегодный приём — более 50 тыс. чел., выпуск — 44 тыс. чел. Доля дневного обучения составляет более 66%.

По кол-ву учащихся на 10 тыс. населения республика занимает 5-е место среди союзных республик и превосходит многие иностр. гос-ва. На 1 тыс. чел., занятых в нар. х-ве

БССР, приходится почти 150 чел. со средним спец. образованием.

Общее руководство развитием среднего спец. образования осуществляет Мин-во высшего и среднего спец. образования БССР. Для организации уч.-методич. мероприятий в пределах города или области определены базовые средние спец. уч. заведения (всего 12): Минский политехникум (в т. ч. и заочный), Пинский индустриально-педагогический, Полоцкий нефтяной, Гомельский дорожно-строительный техникумы и др. В каждой области есть совет директоров средних спец. уч. заведений; в 9 городах, где существует несколько уч. заведений, — методич. объединения преподавателей общеобразоват. и нек-рых спец. дисциплин.

**Высшее образование.** Осуществляется в университетах, институтах, академиях и др. высших уч. заведениях. Главная задача вузов — подготовка высококвалифицированных специалистов, владеющих марксистско-ленинской теорией, глубокими теоретич. знаниями и практич. навыками по специальности и по организации массово-политич. и воспитат. работы.

В Белоруссии высшее образование начало развиваться в конце 18 в. Первое высшее уч. заведение — *Гродненская врачебная академия*. В 1848 на базе Горы-Горецкой земледельческой школы (существовала с 1840) открыт *Горы-Горецкий земледельческий институт* — первое в России высшее с.-х. уч. заведение. В нач. 20 в. открыты учительские ин-ты в Витебске, Минске, Могилёве. С 1911 в Витебске работало отделение Московского археол. ин-та.

Победа Окт. революции дала трудящимся широкие возможности для получения высшего образования. Декрет СНК РСФСР «О правилах приёма в высшие учебные заведения РСФСР» (1918) ликвидировал все препятствия для поступления трудящихся в вузы. Была отменена плата за обучение. Постановлением СНК РСФСР «О преимущественном приёме в высшие учебные заведения представителей пролетариата и беднейшего крестьянства» (1918) предусматривались стипендии для лиц из этой среды. К 1919 созданы рабочие факультеты, к-рые давали общее ср. образование, готовили слушателей для обучения в вузах.

Осуществляя ленинскую нар. политику, Коммунистич. партия и Сов. правительство принимали меры для подготовки нар. кадров в бывших окраинах царской России. Расширение сети вузов в союзных республиках, подготовка специалистов проводилась в тесной связи с планами развития нар. х-ва. В 1918 Витебский и Могилёвский учительские ин-ты преобразованы в педагогические, отделение Московского археол. ин-та — в Витебский археол. ин-т (существовал до 1922). В 1919 на базе 2 горецких с.-х. училищ восстановлен Горы-Горецкий земледельческий ин-т. В 1920 согласно постановлению ВРК БССР Минское политехн. училище преобразовано в *Белорусский политехнический институт* (БПИ). В его организации и становлении участвовал Наркомат просвещения РСФСР. В БПИ переведена большая группа преподавателей из вузов РСФСР. В 1922 институт реорганизован, на его базе создан Бел. гос. ин-т сельского и лесного х-ва (в 1925 объединён с Горы-Горецким