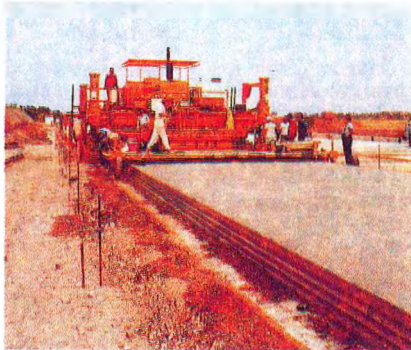


і матэрыялаў для прыпякання іх на паверхнях дэталей машын.

Тв.: Упрочнение и восстановление деталей машин металлическими порошками. Мн., 1975; Центробежное приклеивание порошковых покрытий при переменных силовых воздействиях. Мн., 1993 (у сааўт.).

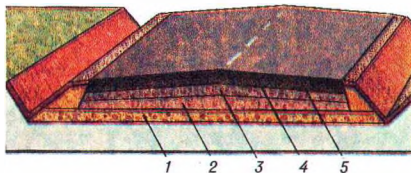
ДАРОЖНА-БУДАЎНІЧЫЯ МАТЭРЫЯЛЫ, будаўнічыя матэрыялы (вырабы), якія выкарыстоўваюцца пры буд-ве *аўтамабільных дарог*, пакрыццёў вуліц і плошчаў. Падзяляюцца на грунтавыя (*гліны, суглінкі, пяскі, супескі*), каменныя прыродныя (*жвір, бутавы камень, друз, брусчатка* і інш.) і штучныя (*асфальтабетон, цэментны і палімербетон* і інш.), керамічныя (*клінкер, трагурныя пліткі, цагляны друз, трубы для дрэнажу*), шлакавыя (*шлакавы друз, адлітыя з шлакавага расплаву камяні і пліты*), арган. і мінер. вязучыя рэчывы



Да арт. Дарожна-будаўнічыя работы. Будаўніцтва цэментна-бетоннага дарожнага пакрыцця (укладка сумесі на падрыхтаванае земляное палатно).



Да арт. Дарожна-будаўнічыя работы. Укладка ахоўнага слоя дарожнага пакрыцця (размеркаванне друзу па слоі бітуму).



Дарожнае адзенне: 1 — далатковы слой асновы; 2, 3 — слаі асновы; 4, 5 — ніжні і верхні слаі дарожнага пакрыцця.

(*бітум, дзёгаць, гудрон, смолы, пакосты; цэмент, вапна, гіпс*), бетоны і вырабы з іх, палімерныя матэрыялы (ідуць пераважна на плёнкаўтваральныя ахоўныя пакрыцці і ўмацавальныя дабаўкі да грунтоў). Гл. таксама *Будаўнічыя матэрыялы прамысловасці*.

ДАРОЖНА-БУДАЎНІЧЫЯ РАБОТЫ, комплекс работ па будаванні *аўтамабільных дарог*, пакрыццёў вуліц, плошчаў і інш. аб'ектаў дарожна-трансп. прызначэння. Падзяляюцца на падрыхтоўчыя, асноўныя, дапаможныя і заключныя.

Падрыхтоўчыя работы — расчыстка дарожнай паласы, уладкаванне пад'ездаў, буд. пляцовак, часовых выгв. і інш. збудаванняў; асноўныя работы — нарыхтоўчыя (здабыча ў *карьер*ах і апрацоўка каменных і інш. *дарожна-будаўнічых матэрыялаў*, выраб на спецыялізаваных прадпрыемствах бетоннай сумесі, дарожных пліт, труб, маставых канструкцый і інш.) і буд.-мантажныя (узвядзенне *землянога палатна*, укладка *дарожнага адзення*, буд-ва *туналяў, тунцаправодаў, мастоў*, інж. ўладкаванне дарогі, устаноўка *знакаў дарожных*, агароджы і інш.); дапаможныя работы — *мантаж* і дэмантаж тэхнал. устаноў, перанос ліній сувязі і інш.; заключныя работы — *рэкультывацыя зямель*, ліквідацыя часовых пабудов, выдаленне буд. адходаў і смецця. Адразуваюць таксама лінейныя работы (з раўнамерным размеркаваннем аб'ёмаў работ па трасе дарогі) і сканцэнтраваныя (напр., буд-ва трансп. развязак, мастоў, будынкаў); *земляныя работы, бетонныя работы, грунтаў-мацавальныя, гідраізаляцыйныя* і інш. Механізацыя Д.-б.р. забяспечваецца выкарыстаннем агульнабуд. (гл. *Будаўнічыя машыны*) і дарожна-буд. машын (гл. *Дарожныя машыны*).

Літ.: *Технология и организация строительства автомобильных дорог*. М., 1992.

І.І.Леановіч.

ДАРОЖНАЕ АДЗЕННЕ, шматслойная канструкцыя праезнай ч. *аўтамабільнай дарогі*, прызначаная стварыць роўную, трывалую і шурпатую паверхню для руху трансп. сродкаў. Успрымае нагрузку ад колаў машын, перадае яе ў разгрупаваным выглядзе на *земляное палатно*, ахоўвае яго ад увільгатнення і прамярэння.

Да складзецца з дарожнага пакрыцця і адна- або шматслойнай асновы. Д а р о ж н а е п а к р ы ц ц ё б'ывае ўдасканаленае капітальнае (цэмента- або асфальтабетоннае, мазачнае і брусчатае маставое на трывалай аснове), удасканаленае аблегчанае (чорнае друзавае і чорнае жвіровае на аснове з каменных матэрыялаў), пераходнае (грунтадрузавае, грунтажвіровае і грунтавае, умацаванае вязучымі матэрыяламі, маставое з колатага каменю), ніжэйшае (грунтавае, палешчанае дамешкамі жвіру, друзу або пабудаванае з аптымальных грунтавых сумесей). Аснову адзення робяць з цэмента- і асфальтабетону, шчыбэню, гравію, з грунтоў, умацаваных вязучымі рэчывамі і інш. Можна мець іпра- або цепла-ізаляцыйныя праслойкі, трубчасты дрэнаж. У Беларусі дарогі агульнага карыстання маюць і.а. (1997, у %): цэментабетоннае 3,5, асфальтабетоннае 63,5, чорнае жвіровае і чорную шашу 3, белую шашу 0,1, маставое 0,5, жвіровае 29,4.

І.І.Леановіч.

ДАРОЖНЫ (сапр. Серада) Сяргей Міхайлавіч (25.2.1909, г. Слонім Гродзенскай вобл. — 19.7.1943), бел. паэт. Скончыў БДУ (1930). Працаваў на гуче

ў Барысаве, у рэдакцыях газет і часопісаў. У 1936 рэпрэсіраваны. Пакаранне адбываў на Д. Усходзе, будаваў Камсамольск-на-Амуры. Там і загінуў. Рэабілітаваны ў 1957. Друкаваўся з 1925. Аўтар зб. вершаў «Звон вясны» (1926, з І.Плаўнікам), «Васільковы россып» (1929), «Пракосты на памяць» (1932). Узнісла-рамантычна славіў сацыяліст. буд-ва, пісаў пра рэв. барацьбу працоўных Зах. Беларусі, паэтызаваў родную прыроду. Паэзія Д. вылучаецца спявальнай шчырасцю, свежасцю метафа-



С. Дарожны.

рычнай вобразнай фактуры, мілагучнасцю радка. У некат. вершах адчуваецца ўплыў паэтыкі У.Дубоўкі. Пераклаў на бел. мову раман Г.Караваявай «Лесазавад», вершы Э.Багрыцкага, С.Кірсава, А.Твардоўскага, І.Уткіна, І.Харыка і інш., апаваданні У.Караленкі, А.Новікава-Прыбоя і інш.

Тв.: Выбр. вершы. Мн., 1966.

Літ.: Надземанскія былі. Мн., 1968. С. 39—41; Шушкевіч С. Ён песню насіў у грудзях... // Шушкевіч С. Выбр. тв. Мн., 1978. Т. 2.

І.У.Саламеевіч.

ДАРОЖНЫ ПРАСВЕТ, клірэнс, адлегласць ад найніжэйшага элемента канструкцыі аўтамабіля (акрамя колаў) да ўзроўню зямлі (апорнай плоскасці); адзін з паказчыкаў праходнасці машыны. Д.п. легкавых аўтамабіляў 170—210 мм, аўтобусаў 180—340 мм, грузавых аўтамабіляў 220—540 мм.

ДАРОЖНЫЯ ВОЙСКИ, спецыяльныя войскі, прызначаныя для выканання задач дарожнага забеспячэння. Складаюцца з дарожна-каменданцкіх, дарожна-буд., мостабуд. і інш. часцей і падраздзяленняў; забяспечваюцца тэхн. сродкамі для ўзнаўлення разбураных участкаў аўтадарог, мастоў, а таксама спец. абсталяваннем і транспартам для забеспячэння руху. У рус. арміі з'явіліся ў пач. 18 ст., у Сав. Узбр. Сілах — у час грамадз. вайны.

ДАРОЖНЫЯ ВОСЫ (Pompilidae), сямейства вос падагр. сцябліністабрухих пералончатакрылых насякомых. Больш за 3 тыс. відаў. Пашыраны ўсюды, пераважна ў тропіках. На Беларусі 24 віды, з іх сярэд. кампанія і раслін на пясчаных дарогах найб. трапляюцца пампіл дарожны (Pompilus viaticus), павукалоў бурый (Ptiocnemis fuscus).

Даўж. 3—25 мм. Пярэдняспінка развітая, брушка кароткае, сцябліністае. Малюнак цела чорны або чорны з чырвоным ці жоўтым. Ногі доўгія, пярэднія часта з капальным грэбнем. Палююць на паўкоў. Большасць з іх