

УДК 745.9:72(1–25)

Т. М. Бурганская, кандидат биологических наук, доцент (БГТУ);
Н. А. Макознак, кандидат архитектуры, доцент (БГТУ);
О. М. Березко, кандидат сельскохозяйственных наук, доцент (БГТУ);
В. Г. Русаленко, кандидат биологических наук, старший преподаватель (БГТУ);
И. К. Зельвович, ассистент (БГТУ);
М. В. Козлова, студентка (БГТУ)

ПЕРСПЕКТИВЫ ИСПОЛЬЗОВАНИЯ ЦВЕТОЧНЫХ КУЛЬТУР В АРХИТЕКТУРНО-ПРОСТРАНСТВЕННОЙ ОРГАНИЗАЦИИ ЛАНДШАФТНОЙ СРЕДЫ Г. МИНСКА

Изучены видовой состав и разнообразие цветочно-декоративных растений в архитектурно-пространственной организации ландшафтной среды г. Минска. Оценены состояние, декоративность и особенности композиции цветочных культур различных производственных групп и жизненных форм. Получены данные по колористическому решению цветочно-декоративных композиций. Сделаны выводы о целесообразности более широкого использования многолетних культур разных экологических групп и сроков цветения, о необходимости учета эколого-биологических особенностей растений и специфики ландшафтного окружения при проектировании и создании элементов цветочно-декоративного оформления.

The specific structure and a variety of flower-ornamental plants in the architecturally-spatial organisation of the landscape environment of Minsk are studied. The condition, decorative effect and features of a composition of flower cultures of various industrial groups and vital forms are estimated. The data under the coloristic decision of flower-decorative compositions is obtained. Conclusions are drawn on the expediency of wider use of long-term cultures of different ecological groups and flowering terms, about necessity of the account of ecological and biological features of plants and specifics of a landscape environment during the design and creation of elements of flower-decorative registration.

Введение. На современном этапе развития городского зеленого строительства в Республике Беларусь возникает насущная потребность в совершенствовании приемов цветочного оформления, расширении ассортимента травянистых растений, используемых для создания цветочных композиций. Поскольку спецификой современного мегаполиса является преобладание многоэтажной застройки и выраженного антропогенного воздействия, а также неблагоприятных экологических условий, в крупных городах возникают достаточно сложные условия для роста и развития большинства видов традиционного ассортимента декоративных растений. В этой связи большое значение приобретает проблема подбора состава цветочных культур, отличающихся высокой декоративностью, а также устойчивостью, способных переносить сложные условия города [1–4].

Цель данной работы – изучение ассортимента, особенностей композиции и агротехники выращивания цветочных культур, используемых в архитектурно-пространственной организации ландшафтной среды г. Минска.

В результате проведенных в 2006–2010 гг. исследований были изучены ассортимент и особенности композиции элементов цветочно-декоративного оформления открытых общественно значимых пространств, рекреационных и ландшафтно-экспозиционных территорий г. Минска, а также различные аспекты применения цветочно-декоративных композиций в оформлении

зданий, сооружений и контейнерном озеленении столицы Республики Беларусь.

Методика работ базировалась на проведении литературного поиска по теме исследований и детальных натуральных обследований цветочно-декоративных композиций. Был разработан и апробирован [5, 6] комплексный подход в оценке эффективности использования цветочных культур в композициях, включающий:

– оценку основных композиционных характеристик элементов цветочного оформления, таких, как колористическое единство с окружением, соразмерность, соответствие композиционного замысла (темы) характеру ландшафта, условия зрительного восприятия;

– эстетическую оценку цветочно-декоративного оформления (форма и величина композиции; ее принадлежность к одному из двух основных стилевых направлений композиции ландшафта – пейзажному или ландшафтному), включающую и характеристику колористического решения элементов цветочного оформления (нюансная цветовая гамма однотоновая и близких тонов, контрастная двух-, трех-, четырех- и более тоновая цветовая гамма);

– оценку разнообразия декоративных растений в композиции и состояния отдельных культур (сроки и продолжительность цветения; долговечность в посадках; стабильность сохранения декоративности; эффективность подбора состава декоративных растений с точки зрения

обеспечения непрерывности цветения, соответствия экологическим условиям и др.);

– анализ эффективности использования в композиции нерастительных элементов (малых архитектурных форм, инертных субстратов и др.).

Основная часть. Проведенные исследования показали, что цветочное оформление фрагментов общественного центра г. Минска, характеризуется следующим:

– планировочная структура элементов цветочно-декоративного оформления в целом соответствует особенностям ландшафтной композиции пространственных фрагментов их размещения;

– идея цветочно-декоративных композиций в большинстве случаев подчинена единому концептуальному замыслу;

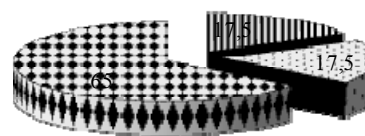
– колористическое решение элементов цветочно-декоративного оформления имеет близкие характеристики с диапазоном цветовых решений архитектурно-ландшафтных компонентов городской среды;

– параметры цветочно-декоративных композиций соразмерны окружающему пространству;

– порядок расположения элементов цветочно-декоративного оформления поддерживает ощущение единства с открытыми ландшафтными пространствами и архитектурной средой;

– условия зрительного восприятия элементов цветочно-декоративного оформления в целом соблюдаются.

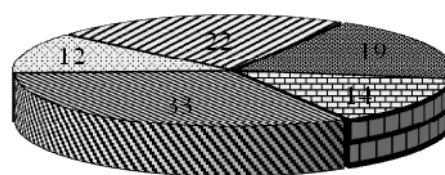
В цветочном оформлении важных в градостроительном отношении территорий г. Минска наиболее широко применяются культуры односезонного использования, в первую очередь красивоцветущие и декоративно-лиственные однолетние растения. Характерно широкое введение в композиции древесных растений (рис. 1). С точки зрения особенностей композиционного решения среди изученных преобладают композиции регулярного стилового направления – одноярусные и многоярусные рабатки, модульные композиции геометрического, линейного и орнаментального построения, в том числе с применением инертных материалов, клумбы, композиции в стационарных цветочницах, контейнерное цветочное оформление. Интересными можно считать ступенчатые композиции, созданные с использованием разноуровневых подпорных стенок в качестве стационарных цветочниц (пл. Независимости, пл. Привокзальная), а также элементы вертикального озеленения с применением специальных конструкций, подвесных кашпо, жардиньерок.



- древесные растения
- травянистые растения многолетней культуры
- ▨ травянистые растения односезонного использования

Рис. 1. Соотношение травянистых и древесных декоративных растений в ассортименте, используемом в оформлении общественно значимых пространств г. Минска (%)

Пейзажные композиции представлены ленточными цветниками и миксбордерами, в последних из которых преобладают декоративные травянистые многолетники. Наиболее широко используются композиции из трех, а также пяти и более культур, что объясняется необходимостью создания эффектных композиций, имеющих сложные колористические сочетания различной цветовой гаммы (рис. 2). В композиции, создаваемые на значительной площади, включаются элементы газонного покрытия, инертные материалы или сочетание этих элементов. Площадь подобных декоративных элементов в композиции может достигать 50%.



- одна
- ▨ две
- ▨ три
- ▨ четыре
- ▨ пять и более

Рис. 2. Распределение декоративных композиций, используемых в оформлении общественно значимых пространств г. Минска, по количеству цветочных культур (%)

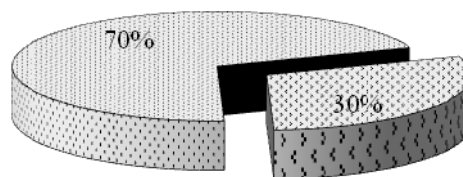
Особой спецификой ландшафтного построения отличаются тематические цветочно-декоративные композиции, используемые

в оформлении узкоспециализированных общественных объектов (например, Минский ледовый дворец спорта), информационные композиции, связанные с отображением важных дат и обозначением конкретных объектов (пересечения ул. Кальварийской и ул. К. Цеткин, пр. Победителей и пр. Пушкина), объемная зеленая скульптура.

В процессе анализа цветочно-декоративное оформление рекреационных и ландшафтно-экспозиционных территорий г. Минска выявлена взаимосвязь между статусом объекта и разнообразием ассортимента декоративных культур в композициях, а также сложностью их ландшафтной организации. Большинство композиций (58%) создано с участием 2–5 цветочных культур. В цветочно-декоративном оформлении рекреационных территорий преобладают многолетние культуры с выраженными объемными характеристиками, в том числе древесно-кустарниковые растения. Среди культур односезонного использования наиболее широко применяются красивоцветущие однолетние растения (18% культур всего ассортимента), в незначительной степени представлены декоративно-лиственные летники (5%), ковровые растения (4%), мало распространены двулетние растения (2%). Из многолетних цветочных культур наиболее широко применяются в цветниках зимостойкие виды (51%), и очень редко – многолетники, не зимующие в открытом грунте (2%). Из травянистых многолетних декоративных растений в композициях часто используются астра кустарниковая, ирис сибирский, хосты Зибольда и ланцетолистная, которые отличаются устойчивостью, долговечностью и неприхотливостью в культуре. Несмотря на достаточно большое видовое разнообразие декоративных многолетников, многие многолетние красивоцветущие и декоративно-лиственные культуры встречаются лишь в единичных композициях. Древесные растения составляют 18% от общего числа видов и представлены преимущественно хвойными породами (сосна горная, туя западная и др.) и их декоративными формами. В декоративных композициях применяются привитые лиственные деревья (например, рябина обыкновенная ф. плакучая), а также лианы, используемые в качестве декоративного покрытия поверхности земли (девичий виноград пятилисточковый).

На объектах рекреационного функционального назначения доминируют цветники пейзажного стиливого направления (рис. 3). Из проанализированных композиций подавляющее большинство (46%) можно отнести к пейзажным цветочно-декоративным группам. Примерно в равном количестве (по 12%) встречаются регулярные бордюры и пейзажные ленточные композиции.

Крайне редко (в 3% случаев) отмечены регулярные модульные композиции. Такие приемы цветочного оформления, как арабески, солитеры, вертикальные цветочно-декоративные композиции, выявлены не были. Примерно в 3% изученных цветочно-декоративных композиций наряду с травянистыми и древесными декоративными растениями в качестве равноправного элемента присутствовали газонные поверхности.



■ композиции регулярного стиливого направления

■ композиции пейзажного стиливого направления

Рис. 3. Соотношение композиций различной стиливой направленности на объектах рекреационного функционального назначения г. Минска

По типу цветосочетаний преобладают (72%) контрастные композиции; чаще создаются цветники с трехтоновыми, а также четырех- и более тоновыми цветосочетаниями, что соответствует преобладающему применению на объектах рекреации цветочно-декоративных групп, рокариев и миксбордеров. На многих значимых рекреационных ландшафтных объектах города размещаются экспозиционные территории с участием элементов цветочно-декоративного оформления (территория у Национальной библиотеки Беларуси, сквер имени А. С. Пушкина, парк имени 50-летия Великого Октября и др.).

В ходе проведенных исследований выявлено, что в цветочном оформлении зданий и сооружений г. Минска наиболее часто применяются культуры односезонного использования, в первую очередь красивоцветущие однолетние растения. Широким спектром окраски цветков среди летников отличаются петуния гибридная, антиринум большой, цинния изящная, у которых в результате селекционной работы получены яркие сортосмеси, сорта и гетерозисные гибриды. Однако, за исключением петунии гибридной, это преимущество пока в недостаточной мере реализуется при создании цветников в г. Минске. В пейзажных композициях чаще встречаются декоративные многолетники,

особенно среднерослые и летних сроков цветения. Среди многолетних травянистых растений преобладают красивоцветущие виды, вместе с тем их видовой состав небольшой. Особенно немного в композициях весеннецветущих видов (алиссум скальный, дороникум кавказский, барвинок малый, бадан толстолистный). В большинстве композиций использовано ограниченное количество многолетних культур, поэтому эффект непрерывности цветения не создается.

В последнее время в озеленении городских территорий большее распространение в культуре получили некоторые горшечные растения защищенного грунта, отличающиеся, прежде всего, декоративностью листьев. Древесные растения, за исключением лиан, чаще всего высажены в композициях одиночно или небольшими группами и играют роль акцентов либо фона. Из хвойных пород в оформлении зданий и сооружений г. Минска наиболее широко представлены туя западная и ее декоративные формы, а также можжевельник казацкий и его формы. Из лиственных пород в композициях преобладают красивоцветущие кустарники весенних и летних сроков цветения, однако в целом они используются реже хвойных пород. Из архитектурных или стриженных форм в цветниках произрастают только самшит вечнозеленый и туя западная, хотя многие лиственные, а также хвойные породы могли бы с успехом использоваться для этих целей. Лианы встречаются также весьма ограниченно и представлены виноградом девичьим пятилисточковым.

В декоративном оформлении зданий и сооружений г. Минска преобладают цветники, выполненные посадками одной, как правило, однолетней культуры (25%), и созданные из пяти и более видов цветочно-декоративных растений (24%). Реже встречаются композиции с участием четырех культур (10%). Количество цветников с использованием двух и трех видов растений примерно одинаково. Приблизительно в равной степени представлены и цветочно-декоративные композиции регулярного и пейзажного стиливых направлений, среди которых численно преобладают рабатки, среди колористическом отношении явное предпочтение отдается контрастным цветовым сочетаниям с доминированием среди хроматических – красных и розовых, ахроматических – белых и серебристых тонов. Широко используются сложные по цветовой гамме многоцветные декоративные композиции из четырех и более тонов, что в целом согласуется со встречаемостью культур в цветниках и тенденцией к созданию тематических композиций.

Исследованием определены в целом положительные тенденции развития цветочно-деко-

ративного контейнерного озеленения г. Минска. Богатая колористическая гамма и высокая декоративность таких элементов цветочного оформления города обеспечивается выраженным преобладанием разнообразных сортов и гибридов культур односезонного использования. Ассортимент красивоцветущих и декоративно-лиственных травянистых многолетних культур в контейнерах представлен единичными видами и нуждается в расширении, в частности, за счет возможности привлечения устойчивых в культуре декоративных злаков и суккулентных растений.

Существенная роль в контейнерном озеленении городских пространств в последние годы отводится древесным растениям. В композиционном отношении они обеспечивают постоянный эффект объема и фактуры, сохраняют достаточно декоративную надземную часть круглый год. По количеству используемых видов древесные растения составляют 74% от числа всех многолетних контейнерных культур, в том числе хвойные породы – 52%, лиственные породы – 22%. Следует отметить, что наибольшее распространение в контейнерах получили декоративные формы барбариса Тунберга, ивы цельнолистной, можжевельников виргинского, казацкого и обыкновенного, ели канадской и туи западной. По занимаемой площади в контейнерных посадках преобладает барбарис Тунберга 'Atropurpurea'.

В цветочно-декоративном контейнерном озеленении г. Минска наибольшее распространение получили композиции с участием одной декоративной культуры. По типу колористического сочетания преобладают контрастные двухтоновые композиции (33%); в равном соотношении (22%) представлены нюансные однотоновые и контрастные четырех- и более тоновые композиции.

Исследованиями установлено, что в г. Минске сравнительно мало распространено декорирование верхней части фасадов зданий (озеленение балконов и оконных проемов). Ассортимент используемых для этих целей растений весьма ограничен и представлен единичными видами цветочных культур односезонного использования и требует расширения.

Изучение ассортимента посадочного материала многолетних травянистых цветочно-декоративных растений в КУП «Цветы столицы» показало, что в нем недостаточно полно представлены декоративно-лиственные растения, культуры, цветущие в ранневесенние и осенние сроки, а также тенелюбивые растения. Поэтому целесообразно дополнить промышленный ассортимент растениями именно этих групп. Среди многолетников, выращиваемых в КУП «Цве-

ты столицы», наиболее широко в озеленении г. Минска используются флокс шиловидный, колокольчик карпатский, обриета культурная, астильба Арендса, ирис гибридный, гвоздика-травянка, первоцвет весенний и бузульник зубчатый. Наименьшим спросом пользовались такие культуры, как овсяница сизая, смолевка высокогорная, резуха альпийская и вероника горечавковидная.

К числу основных положительных тенденций в формировании цветочного оформления г. Минска можно отнести следующие:

– разнообразие видов композиций, гармонично сочетающихся в единое и целостное оформление объекта (например, пл. Независимости);

– широкое распространение модульных композиций различного исполнения с использованием в качестве модулей геометрических фигур (круги и сектора на пл. Независимости), линейных структур (пл. Независимости, пл. Октябрьская), орнаментального рисунка;

– создание объемной зеленой скульптуры, тематических цветочно-декоративных композиций, используемых в оформлении узкоспециализированных общественных объектов, информационных композиций, связанных с отображением важных дат и обозначением конкретных объектов;

– применение в цветочных композициях различных по окраске и текстуре инертных материалов, элементов вертикального озеленения, приемов совместного использования в цветниках вместе с травянистыми растениями декоративных видов и форм хвойных и лиственных пород.

Основные недостатки цветочно-декоративного оформления г. Минска:

– ограниченное использование в композициях многолетних культур весенних и осенних сроков цветения, декоративных злаков и суккулентов, ковровых и вьющихся растений;

– недостаточно широкое применение сменного сезонного оформления цветочно-декоративных композиций с введением луковичных растений и двулетних цветочных культур весенних сроков цветения, способных обеспечивать декоративность композиций в весенний период до посадки и разрастания однолетних культур;

– ограниченное число в цветниках ковровых красивоцветущих и декоративно-лиственных растений, которые не всегда подвергаются формовочной стрижке, что снижает их декоративный потенциал;

– недостаточный уход за цветочно-декоративными растениями в некоторых композициях (выпадение экземпляров, нарушение норм посадки, несоблюдение оптимального режима минерального питания растений и др.);

– сравнительно низкая декоративность композиций, сформированных без учета биологических особенностей растений (высотные характеристики, степень разрастания корневой системы, сроки цветения, особенности сезонного развития) при подборе ассортимента растений;

– погрешности композиционного построения цветников, связанные с игнорированием характера окружающего ландшафта и специфики конкретного объекта озеленения.

Заключение. Ассортимент растений для цветников должен подбираться с учетом соответствия их эколого-биологических свойств местоположению участка.

При проектировании и создании цветников необходимо использовать современные подходы к созданию композиций в целом, стремиться к гармонизации колористических сочетаний, пропорциональности различных частей цветника. Композиции цветников, их форма, соотношение объема и цвета, фактура поверхностей, аромат должны выбираться с учетом места их размещения, а также физиологического и эмоционального воздействия. Нужно учитывать, что проектирование и согласование цветочного оформления дифференцируется в зависимости от значимости территории в структуре города. В то же время, разрабатывая концептуальные основы цветочного оформления городских пространств, нельзя забывать, что каждый цветник не должен лишаться своей индивидуальности.

Литература

1. Никитинский, Ю. И. Приемы цветочного оформления / Ю. И. Никитинский, Г. К. Тавлина. – М.: Россельхозиздат, 1985. – 238 с.
2. Лунина, Н. М. Декоративные многолетники (ассортимент, агротехника, использование) / Н. М. Лунина. – Минск: Изд-во Э. С. Гальперин, 1997. – 168 с.
3. Цветочно-декоративные травянистые растения. Краткие итоги интродукции / под ред. В. Н. Былова. – М.: Наука, 1983. – 272 с.
4. Хенди, Дж. Все о контейнерных растениях: пер. с англ. / Дж. Хенди. – М.: АСТ: Астрель, 2008. – 160 с.
5. Ассортимент и состояние декоративных культур, используемых в оформлении зданий и сооружений г. Минска / Т. М. Бурганская [и др.] // Труды БГТУ. Сер. I, Лесное хоз-во. – 2007. – Вып. XV. – С. 316–319.
6. Элементы цветочного оформления общественно значимых пространств г. Минска: ассортимент и особенности композиции / Т. М. Бурганская [и др.] // Труды БГТУ. Сер. I, Лесное хоз-во. – 2007. – Вып. XVI. – С. 331–334.

Поступила 17.02.2011