

Учреждение образования  
«БЕЛОРУССКИЙ ГОСУДАРСТВЕННЫЙ ТЕХНОЛОГИЧЕСКИЙ  
УНИВЕРСИТЕТ»

**А. С. Клыш**

# **ЛЕСНАЯ СЕРТИФИКАЦИЯ**

**Тексты лекций для студентов специальности  
1-75 01 01 «Лесное хозяйство»**

Минск 2018

УДК 630:006.83(075.8)

ББК 43я73

К51

Рассмотрены и рекомендованы к изданию редакционно-издательским советом Белорусского государственного технологического университета

Рецензенты:

заведующий кафедрой лесоводства и лесных мелиораций

Новочеркасского инженерно-мелиоративного института

им. А. К. Кортунова ФГБОУ ВО Донской ГАУ

доктор сельскохозяйственных наук, доцент *В. В. Танюкевич*;  
заведующая научным отделом ГЛХУ «Жорновская экспериментальная  
лесная база Института леса НАН Беларуси»

кандидат сельскохозяйственных наук *К. М. Сторожижина*

**Клыш, А. С.**

К51 Лесная сертификация : тексты лекций для студентов специальности 1-75 01 01 «Лесное хозяйство» / А. С. Клыш. – Минск : БГТУ, 2018. – 108 с.

В издании изложены основы Национальной системы подтверждения соответствия Республики Беларусь, дано представление об устойчивом лесоправлении и его историческом развитии, описаны структура и процесс международного и отечественного опыта развития добровольной лесной сертификации, приведен обзор ведущих схем сертификации, рассмотрены правовая основа, современное состояние экологически чувствительных рынков и спроса на сертифицированную лесную продукцию.

Издание предназначено для студентов специальности 1–75 01 01 «Лесное хозяйство» и может быть использовано ими для успешного освоения дисциплины «Лесная сертификация», относящейся к циклу общепрофессиональных и специальных дисциплин, а также подготовки к сдаче государственного экзамена по специальности.

УДК 630:006.83(075.8)

ББК 43я73

© УО «Белорусский государственный  
технологический университет», 2018

© Клыш А. С., 2018

## ПРЕДИСЛОВИЕ

Современное общество все более требовательно подходит к решению вопросов охраны окружающей среды и рационального использования природных ресурсов. Благодаря экологизации общественного сознания ключевым инструментом в решении этих вопросов стали леса, которые до этого являлись лишь источником получения древесного сырья. Новый тип мышления сформировался во многом в результате признания особой экологической и социальной роли леса, что обеспечило выполнение ими водоохраных, защитных, санитарно-гигиенических и других полезных функций.

Гарантом благоприятной окружающей среды и экологически безопасных условий для проживания людей является государство. В связи с этим государственная лесная политика Республики Беларусь направлена на создание экономически успешного, экологически грамотного и социально ответственного лесного хозяйства.

Благодаря ответственному управлению лесами и пользованию лесными ресурсами на государственном уровне обеспечивается сохранение и повышение продуктивности лесов, постоянство и неистощимость лесопользования, сохранение и восстановление биологического и ландшафтного разнообразия на территории лесного фонда, усиление экологических функций лесов, поддержание и усиление климаторегулирующей роли лесов путем увеличения их способности к связыванию атмосферного воздуха.

Действенным инструментом в повышении качества лесопользования и эффективности международной торговли сертифицированной лесной продукцией выступает добровольная лесная сертификация.

«Лесная сертификация» опирается на знания, полученные при изучении таких дисциплин, как «Лесоведение», «Лесоводство», «Ведение лесного хозяйства в условиях экстремальных нарушений лесных экосистем», «Лесные культуры и защитное лесоразведение», «Лесоустройство», «Функциональные лесоводственные системы» и др.

**Целью** изучения **дисциплины** является профессиональная подготовка инженера лесного хозяйства в области рационального лесопользования с учетом современных экологических, социальных и экономических требований.

**Основная задача дисциплины** – изучение основ подтверждения соответствия, международного и отечественного опыта развития добровольной лесной сертификации как эффективного инструмента внедрения устойчивого управления лесными ресурсами и борьбы с незаконной торговлей лесной продукцией.

По результатам изучения дисциплины «Лесная сертификация» студент специальности «Лесное хозяйство» **должен знать:**

– научные основы, базовые принципы и правила устойчивого лесопользования и лесосоуправления, основные отличия устойчивого лесопользования от традиционного;

– ведущие международные и национальные схемы добровольной лесной сертификации: их структуру, права и обязанности; аккредитованные органы по сертификации; общий порядок проведения работ;

– организационную структуру Системы лесной сертификации Национальной системы подтверждения соответствия Республики Беларусь;

– перечень и содержание основных технических нормативных правовых актов (ТНПА), регламентирующих процедуру добровольной лесной сертификации, а также ТНПА, на соответствие которым проводится добровольная лесная сертификация в Республике Беларусь;

**уметь:**

– подготовить и направить в аккредитованный орган по лесной сертификации заявку, обязательную исходную информацию, ответы на анкету-вопросник;

– проводить анализ действующих в Республике Беларусь систем добровольной лесной сертификации, их требований на предмет использования в производственных условиях.

Все критические замечания и предложения, которые будут приняты автором с признательностью, просим направлять по адресу: 220006, Республика Беларусь, г. Минск, ул. Свердлова, 13а, УО «Белорусский го-сударственный технологический университет», кафедра лесоводства.

# ТЕМА 1

## ВВЕДЕНИЕ.

### ОБЩИЕ ПОНЯТИЯ О СЕРТИФИКАЦИИ

#### ЛЕКЦИЯ 1

*Перечень вопросов:*

- 1. Понятие об оценке соответствия, ее цели и виды.*
- 2. Национальная система подтверждения соответствия Республики Беларусь: цели, структура, область подтверждения соответствия, схемы сертификации и их применение.*

#### **1. Понятие об оценке соответствия, ее цели и виды**

В Республике Беларусь государственное регулирование в области оценки соответствия осуществляется Президентом Республики Беларусь, Советом Министров Республики Беларусь, Государственным комитетом по стандартизации Республики Беларусь и иными государственными органами в пределах их компетенции.

Правовые и организационные основы оценки соответствия техническим требованиям (далее – оценка соответствия) и аккредитации органов по оценке соответствия (далее – аккредитация), обеспечение единой государственной политики в области оценки соответствия и аккредитации, в том числе с учетом требований Закона Республики Беларусь от 5 января 2004 г. «О техническом нормировании и стандартизации» (в редакции № 436-З от 24.10.16) определяет Закон Республики Беларусь от 24 октября 2016 г. № 437-З «Об оценке соответствия техническим требованиям и аккредитации органов по оценке соответствия».

Под *оценкой соответствия* понимается прямое или косвенное определение соблюдения технических требований, предъявляемых к объекту оценки соответствия.

Следовательно, *оценка соответствия* есть ни что иное как вид деятельности, осуществляемый уполномоченными компетентными органами по определению и (или) подтверждению соответствия объекта оценки необходимым техническим требованиям.

В качестве *объектов оценки соответствия* могут выступать:

– продукция (т. е. результат деятельности, представленный в материально-вещественной форме и предназначенный для дальнейшего использования в хозяйственных и иных целях);

– процессы разработки, проектирования, изысканий, производства, строительства, монтажа, наладки, эксплуатации (использования), хранения, перевозки (транспортирования), реализации и утилизации продукции;

– выполнение работ (т. е. деятельность, результаты которой имеют материальное выражение и могут быть реализованы для удовлетворения потребностей юридических лиц Республики Беларусь, иностранных или международных юридических лиц (организаций, не являющихся юридическими лицами) (далее, если не определено иное, – юридические лица) либо граждан Республики Беларусь, иностранных граждан или лиц без гражданства, в том числе индивидуальных предпринимателей (далее, если не определено иное, – физические лица));

– оказание услуг (т. е. деятельность, результаты которой могут не иметь материального выражения, реализуются и потребляются в процессе осуществления этой деятельности);

– системы управления (менеджмента);

– компетентность персонала в выполнении определенных работ, оказании определенных услуг;

– иные объекты, в отношении которых актами (документами), указанными в пункте 3 статьи 2 Закона «Об оценке соответствия техническим требованиям и аккредитации органов по оценке соответствия», установлены технические требования, за исключением компетентности юридического лица Республики Беларусь либо иностранного юридического лица в выполнении работ по оценке соответствия.

Например, в лесном хозяйстве *объектами оценки соответствия* могут выступать:

– земли лесного фонда, на которых ведется лесное хозяйство;

– лесохозяйственное проектирование;

– защита и охрана леса;

– лесовосстановление и лесоразведение;

– рубки промежуточного пользования и прочие рубки;

– заготовка древесины при ведении рубок главного пользования;

– социальная защита работников лесного комплекса;

– охрана труда и техника безопасности;

– лесная продукция и продукты ее переработки по признаку происхождения в процессе ее прохождения от производителя до потребителя;

– другие.

Под *техническими требованиями* следует понимать количественные и (или) качественные требования (словесные и (или) цифровые показатели, нормативы, характеристики, правила, методики, классификации, словесные и графические описания) к объектам оценки соответствия или объектам аккредитации, носящие технический характер.

Например, подтверждение аккредитованным органом соответствия по национальной схеме качества управления лесами, лесопользования и лесных ресурсов заявителя на лесную сертификацию осуществляется учетом требований, установленных в **СТБ 1708-2006** «Устойчивое лесопользование и лесопользование. Основные положения». В данном случае стандарт **СТБ 1708-2006** является тем техническим требованием, на соответствие которому и осуществляется оценка соответствия.

В качестве *субъектов оценки соответствия* выступают:

– Президент Республики Беларусь и государственные органы, осуществляющие государственное регулирование в области оценки соответствия;

– Совет по подтверждению соответствия Национальной системы подтверждения соответствия Республики Беларусь;

– органы по оценке соответствия;

– органы по регистрации деклараций;

– организация, уполномоченная на ведение реестра Национальной системы подтверждения соответствия Республики Беларусь;

– организация, уполномоченная на ведение единых реестров документов об оценке соответствия;

– заявители на проведение сертификации;

– владельцы сертификатов;

– лица, принимающие декларации;

– заявители на проведение испытаний;

– изготовители, уполномоченные изготовителями лица, продавцы (поставщики);

– эксперты-аудиторы;

– технические эксперты по сертификации;

– иные субъекты, которые в соответствии с актами законодательства Республики Беларусь или международными договорами Республики Беларусь наделены правами и обязанностями (полномочиями) в области оценки соответствия и участвуют в отношениях в области оценки соответствия.

Таким образом, *целями оценки соответствия* являются:

– обеспечение защиты жизни, здоровья и наследственности человека, имущества и охраны окружающей среды;

– предупреждение действий, вводящих в заблуждение потребителей продукции, работ и услуг относительно их назначения, качества и безопасности;

– повышение конкурентоспособности продукции, работ и услуг;

– устранение технических барьеров в торговле;

– обеспечение энергоэффективности и рационального использования ресурсов (ресурсосбережения);

– обеспечение научно-технологической, информационной и военной безопасности.

*Принципами оценки соответствия* являются:

– гармонизация с международными и межгосударственными (региональными) подходами в области оценки соответствия;

– обеспечение идентичности процедур оценки соответствия отечественных и иностранных объектов оценки соответствия;

– открытость, доступность и возмездность процедур оценки соответствия.

В Республике Беларусь *оценка соответствия* проводится в следующих формах:

– *сертификации* (т. е. форма оценки соответствия, проводимая аккредитованным органом по сертификации, которая может носить обязательный (обязательная сертификация) либо добровольный (добровольная сертификация) характер и результатом которой является документальное удостоверение соответствия объекта оценки соответствия техническим требованиям);

– *декларирования соответствия* (т. е. форма оценки соответствия, проводимая изготовителем или уполномоченным изготовителем лицом либо продавцом (поставщиком), которая носит обязательный характер и результатом которой является документальное удостоверение соответствия продукции техническим требованиям);

– *испытаний*, если они являются самостоятельной формой оценки соответствия согласно техническим регламентам Евразийского экономического союза или иному его праву.

Процедуру *сертификации* (как обязательную, так и добровольную) объекта оценки осуществляет аккредитованный в установленном порядке в национальной или международной системе орган по сертификации (либо испытательная лаборатория (центр)) в пределах области его аккредитации.

Под *аккредитацией* понимают официальное признание органом по аккредитации компетентности юридического лица в выполнении работ по оценке соответствия в определенной области аккредитации.



Компетентность аккредитованного субъекта в выполнении работ по оценке соответствия в определенной области аккредитации подтверждается *аттестатом аккредитации*.

В Республике Беларусь с 2010 г. действует Национальная система аккредитации в соответствии с Законом Республики Беларусь № 437-З от 24 октября 2016 г. «Об оценке соответствия техническим требованиям и аккредитации органов по оценке соответствия». Единственным органом по аккредитации в Республике Беларусь является Республиканское унитарное предприятие «Белорусский государственный центр аккредитации» (БГЦА), осуществляющий аккредитацию компетентности юридического лица Республики Беларусь либо иностранного юридического лица в определенной области.

Например, проектно-изыскательское республиканское унитарное предприятие «Белгипролес» является аккредитованным в Национальной системе аккредитации Республики Беларусь *органом по лесной сертификации и сертификации систем управления охраной труда*.

Аккредитацией *органов по сертификации* для международной организации FSC (Лесной попечительский совет), в том числе и тех, которые оказывают услуги по добровольной лесной сертификации в Республике Беларусь, занимается партнерская международная организация ASI (Accreditation services international). Например, ООО «НЭПКон», ООО «Лесная сертификация», Ассоциация по сертификации «Русский Регистр» и др.

Сведения о действующих в Республике Беларусь аккредитованных в Национальной системе аккредитации в соответствующей области национальных либо иностранных юридических лиц, о выданных аттестатах аккредитации, внесении в них изменений и (или) дополнений, приостановлении, возобновлении, отмене их действия представлены в *Реестре Национальной системы аккредитации Республики Беларусь*.

*Целями аккредитации* являются:

– обеспечение реализации единой технической политики в области оценки соответствия;

– обеспечение доверия заявителей на проведение сертификации, заявителей на проведение испытаний и потребителей продукции, работ и услуг к деятельности аккредитованных субъектов;

– создание условий для взаимного признания результатов деятельности аккредитованных субъектов на международном и межгосударственном (региональном) уровнях.

*Принципами аккредитации* являются:

– гармонизация правового регулирования и подходов в области аккредитации с международными стандартами;

- добровольность;
- открытость и доступность информации о процедурах и результатах работ по аккредитации;
- объективность, беспристрастность и компетентность органа по аккредитации, его независимость от заявителей на проведение аккредитации, заявителей на проведение сертификации, заявителей на проведение испытаний, владельцев сертификатов, изготовителей, уполномоченных изготовителями лиц, продавцов (поставщиков), потребителей продукции, работ и услуг;
- обеспечение для заявителей на проведение аккредитации равных условий в отношении аккредитации;
- обеспечение конфиденциальности сведений, полученных при аккредитации;
- недопустимость ограничения конкуренции аккредитованных субъектов;
- недопустимость совмещения деятельности по аккредитации с деятельностью по оценке соответствия и (или) с осуществлением контроля (надзора), за исключением периодической оценки компетентности;
- возмездность процедур аккредитации.

*Сертификация* осуществляется на основании поданной заявителем на проведение сертификации заявки на сертификацию в аккредитованный в соответствующей области орган и при условии заключения между ними (заявителем и органом) договора на выполнение работ по сертификации. При наличии нескольких органов по сертификации с соответствующей областью аккредитации заявитель на проведение сертификации вправе обратиться в любой из них по своему выбору.

Обязательному подтверждению соответствия (*обязательная сертификация* и *декларирование соответствия*) в Республике Беларусь подлежат объекты оценки соответствия при наличии одного из следующих оснований:

- в отношении продукции или продукции и связанных с требованиями к продукции процессов разработки, проектирования, изысканий, производства, строительства, монтажа, наладки, эксплуатации (использования), хранения, перевозки (транспортирования), реализации и утилизации установлены технические требования технического регламента Республики Беларусь или технического регламента Евразийского экономического союза и соответствующим техническим регламентом Республики Беларусь или техническим регламентом Евразийского экономического союза предусмотрено обязательное подтверждение соответствия этих объектов оценки соответствия с указанием формы подтверждения соответствия;

– в отношении объекта оценки соответствия введено обязательное подтверждение соответствия в связи с необходимостью принятия оперативных мер государственного регулирования.

Добровольное подтверждение соответствия (*добровольная сертификация*) может проводиться в отношении любых объектов оценки соответствия.

Оценка соответствия системы лесопользования и лесопользования и идентификации лесной продукции осуществляется путем *добровольной лесной сертификации*.

*Обязательное декларирование соответствия* проводится изготовителем или уполномоченным изготовителем лицом либо продавцом (поставщиком) путем принятия декларации о соответствии на основании доказательственных материалов.

В качестве *доказательственных материалов* рассматривают:

– документы, содержащие сведения о результатах испытаний, исследований и (или) измерений;

– документы об оценке соответствия и (или) иные документы, доказывающие соответствие объекта оценки соответствия техническим требованиям;

– документы, подтверждающие в необходимых случаях правовой статус и (или) право изготовителя или уполномоченного изготовителем лица либо продавца (поставщика) принимать декларацию.

Решение о принятии *декларации о соответствии* объекта оценки принимает аккредитованный в соответствующей области и в установленном порядке орган по сертификации.

К *документам* об оценке соответствия в Республике Беларусь относятся:

– *сертификат соответствия* (т. е. документ, удостоверяющий соответствие объекта оценки соответствия, за исключением компетентности персонала в выполнении определенных работ, оказании определенных услуг, техническим требованиям);

– *сертификат компетентности* (т. е. документ, удостоверяющий соответствие компетентности персонала в выполнении определенных работ, оказании определенных услуг, техническим требованиям);

– *декларация о соответствии* (т. е. документ, в котором изготовитель или уполномоченное изготовителем лицо либо продавец (поставщик) удостоверяют соответствие продукции техническим требованиям, содержащимся в технических регламентах Республики Беларусь либо нормативных правовых актах Президента Республики Беларусь или Совета Министров Республики Беларусь, предусматри-

вающих введение обязательного подтверждения соответствия, в связи с необходимостью принятия оперативных мер государственного регулирования);

- *сертификат соответствия* техническим регламентам Евразийского экономического союза;

- *декларация о соответствии* техническим регламентам Евразийского экономического союза;

- *сертификат соответствия* по единой форме;

- *декларация о соответствии* по единой форме;

- *протокол испытаний*, если испытание является самостоятельной формой оценки соответствия согласно техническим регламентам Евразийского экономического союза или иному праву Евразийского экономического союза.

*Сертификат (соответствия, компетентности) и декларация о соответствии* вступают в силу с даты их регистрации (присвоения регистрационного номера и внесения соответствующей записи) органом по сертификации в Реестре Национальной системы подтверждения соответствия Республики Беларусь либо национальных частях единых реестров документов об оценке соответствия.

В период действия *сертификата соответствия* предусматривается проведение периодической оценки сертифицированного объекта (*ежегодный инспекционный контроль*), кроме случаев, когда проведение такой оценки не предусмотрено схемой подтверждения соответствия либо правилами подтверждения соответствия. Порядок и периодичность проведения периодической оценки сертифицированного объекта устанавливаются правилами подтверждения соответствия.

Для информирования потребителя и других заинтересованных сторон о проведении всех необходимых процедур подтверждения соответствия объекта оценки техническим требованиям, в дополнение к вышеперечисленным, применяются *знаки соответствия*.

Порядок их применения, в частности вид, размеры, способ нанесения и др., определяется требованиями **ТКП 5.1.08-2012** «Национальная система подтверждения соответствия Республики Беларусь. Знаки соответствия. Описание и порядок применения», а также требованиями технических документов на соответствие которым осуществлялась оценка соответствия объекта.

В Республике Беларусь разработана целая система соответствующих знаков соответствия, примеры некоторых из них представлены на рис. 1 и 2.

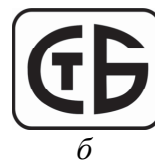


Рис. 1. Знаки соответствия, применяемые в Республике Беларусь при обязательном (а) и добровольном (б) подтверждении соответствия продукции, выполнения работ, оказания услуг



Рис. 2. Знак соответствия, применяемый в Республике Беларусь при лесной сертификации

## **2. Национальная система подтверждения соответствия Республики Беларусь: цели, структура, область подтверждения соответствия, схемы сертификации и их применение**

*Национальная система подтверждения соответствия Республики Беларусь* (далее Система или НСПС) – совокупность уполномоченных государственных органов, аккредитованных органов по сертификации и аккредитованных испытательных лабораторий (центров), нормативных правовых актов, в том числе технических нормативных правовых актов, в области технического нормирования и стандартизации, определяющих процедуры подтверждения соответствия и функционирование системы в целом.

*Национальная система подтверждения соответствия Республики Беларусь* разработана в 2004 г. взамен Национальной системы сертификации с учетом международных и европейских требований.

Основные положения организации работ по подтверждению соответствия, структуру Системы, функции ее органов в нашей стране устанавливает **ТКП 5.1.01-2012** «Национальная система подтверждения соответствия Республики Беларусь. Основные положения».

*Целями Системы* являются:

- удостоверение соответствия объектов оценки соответствия требованиям ТНПА;
- обеспечение защиты жизни, здоровья и наследственности человека, имущества и охраны окружающей среды;
- предупреждение действий, вводящих в заблуждение потребителей продукции (работ, услуг) относительно их назначения, качества и безопасности;
- повышение конкурентоспособности продукции (работ, услуг);
- обеспечение энерго- и ресурсосбережения;
- создание благоприятных условий для обеспечения свободного перемещения продукции на внутреннем и внешнем рынках, а также для участия в международном экономическом, научно-техническом сотрудничестве и международной торговле.

*В структуру Системы* включаются:

- Государственный комитет по стандартизации Республики Беларусь;
- Совет по подтверждению соответствия Национальной системы подтверждения соответствия Республики Беларусь;
- органы по сертификации;
- органы по регистрации деклараций;
- организация, уполномоченная на ведение Реестра Национальной системы подтверждения соответствия Республики Беларусь;
- организация, уполномоченная на ведение единых реестров документов об оценке соответствия;
- заявители на проведение сертификации;
- владельцы сертификатов;
- лица, принимающие декларации;
- изготовители, уполномоченные изготовителями лица, продавцы (поставщики);
- эксперты-аудиторы;
- технические эксперты по сертификации.
- иные субъекты, участвующие в процедурах подтверждения соответствия и определенные правилами подтверждения соответствия.

Общее руководство *Системой*, организацию и координацию работ по реализации целей Системы осуществляет Государственный комитет по стандартизации Республики Беларусь (Госстандарт), выступающий в качестве Национального органа по оценке соответствия Республики Беларусь (рис. 3).

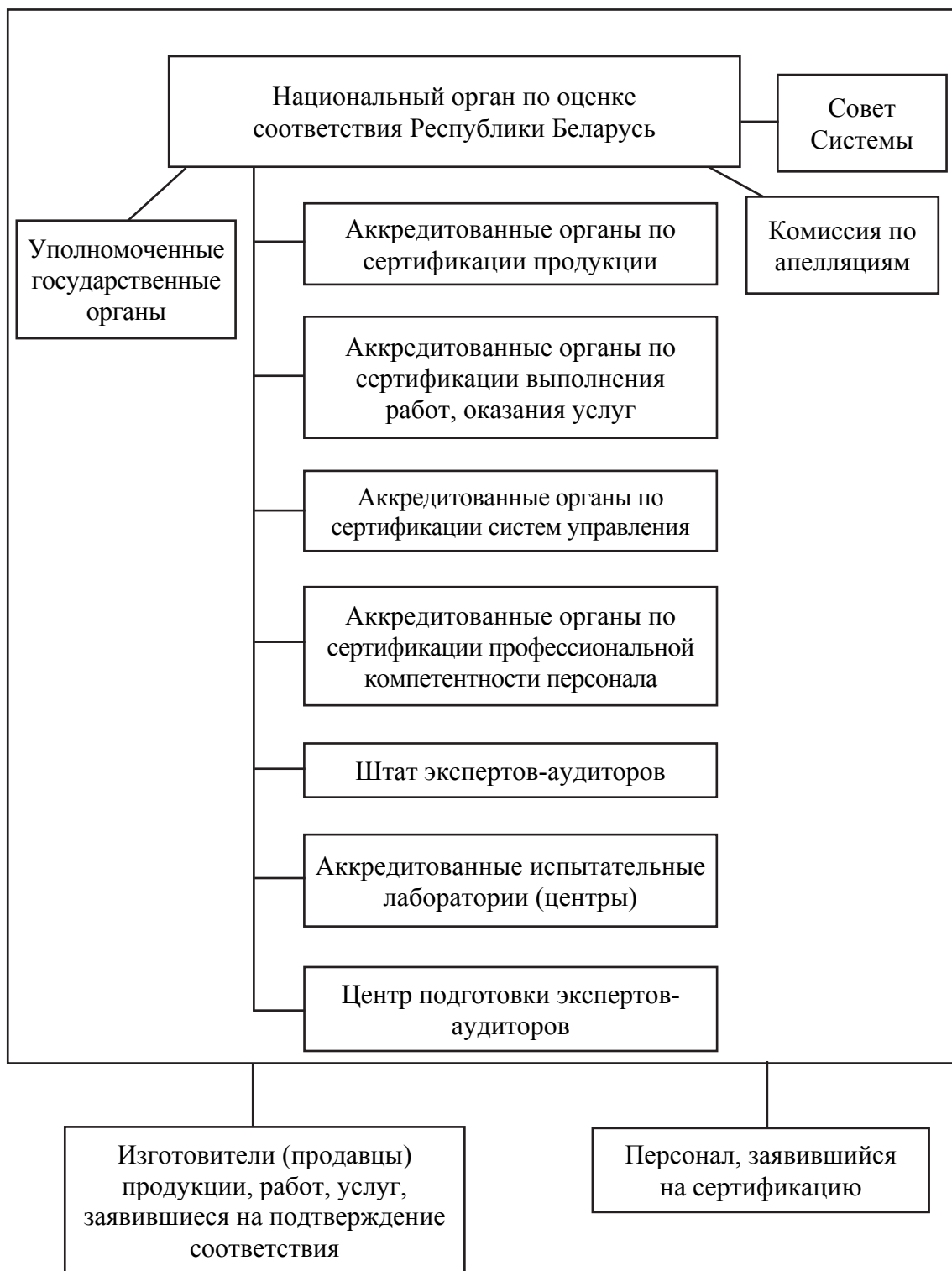


Рис. 3. Структура национальной системы подтверждения соответствия Республики Беларусь

*Схемы сертификации*, применяемые при обязательной сертификации определенных видов продукции, установлены в техническом

регламенте, а в случае, если схемы подтверждения соответствия в нем не установлены либо технический регламент отсутствует, – по *схемам сертификации*, приведенным в ТКП 5.1.02-2012 «Национальная система подтверждения соответствия Республики Беларусь. Сертификация продукции. Основные положения» (табл. 1).

Таблица 1

**Схемы сертификации продукции**

Обозначение схемы	Применение схемы сертификации
1с	для серийно выпускаемой продукции
2с	для серийно выпускаемой продукции, при наличии сертифицированных в НСПС Республики Беларусь системы управления качеством и (или) системы управления безопасностью продукции
3с	для партии продукции
4с	для единичного изделия
5с	для серийно выпускаемой продукции, если в полной мере невозможно (затруднительно) подтвердить соответствие установленным требованиям при испытаниях готовой продукции
6с	для серийно выпускаемой продукции, если невозможно (затруднительно) подтвердить соответствие при испытаниях готовой продукции, при наличии у изготовителя сертифицированной в НСПС Республики Беларусь системы управления качеством
7с	для сложной продукции, предназначенной для постановки на серийное производство, или планирования выпуска большого количества модификаций продукции
8с	для сложной продукции, предназначенной для постановки на серийное производство, или планирования выпуска большого количества модификаций продукции, при наличии у изготовителя сертифицированной в НСПС Республики Беларусь системы управления качеством
9с	для единичных изделий и ограниченных партий

Орган по сертификации выбирает схемы, применяемые при сертификации продукции с учетом особенностей производства, испытаний, поставки и использования продукции, а также требуемого уровня доказательности.

Схемы добровольной сертификации определяются органом по сертификации продукции по согласованию с заявителем.

Сертификация услуг проводится по схемам, приведенным в табл. 2. При обязательной сертификации услуг схема сертификации



устанавливается органом по сертификации. При добровольной сертификации услуг схема сертификации определяется заявителем по согласованию с органом по сертификации

Таблица 2

**Схемы сертификации услуг**

Обозначение схемы	Применение схемы сертификации
Схема 1 (для сертификации работ, услуг, безопасность и качество которых обусловлены мастерством и (или) квалификацией персонала, выполняющего работы, оказывающего услуги)	для туристских услуг, качество и безопасность которых обусловлены возможностями исполнителя услуг (услуги турагента, услуги экскурсоводов)
Схема 2 (для сертификации работ, услуг, безопасность и качество которых обусловлены стабильностью процесса выполнения работ, оказания услуг)	для услуг химической чистки и крашения
Схема 3 (для сертификации работ, услуг, безопасность и качество которых обусловлены мастерством и (или) квалификацией персонала, выполняющего работы, оказывающего услуги, и стабильностью процесса выполнения работ, оказания услуг)	для услуг парикмахерских, туристских услуг, качество и безопасность которых обусловлены возможностями исполнителя услуг и стабильностью процесса предоставления услуг (услуги туроператора, экскурсионные услуги); услуг гостиниц (мотелей); услуг по ремонту и техническому обслуживанию бытовой радиоэлектронной аппаратуры (БРЭА), бытовых электроприборов и машин (БЭП), услуг по техническому обслуживанию и ремонту кассовых суммирующих аппаратов и специальных компьютерных систем, услуг по обслуживанию автотранспортных средств
Схема 4 (применяется для сертификации работ, услуг при наличии сертифицированной в Национальной системе подтверждения соответствия Республики Беларусь системы управления качеством исполнителя работ, услуг)	применяется при сертификации системы менеджмента качества

## ЛЕКЦИЯ 2

*Перечень вопросов:*

1. Представление об устойчивом лесопользовании и его историческое развитие.
2. Экологические основы устойчивого лесопользования.

3. *Международное право и организации по устойчивому управлению лесами.*

4. *Лесное хозяйство как способ обеспечения устойчивости лесоправления.*

5. *Принципы и правила устойчивого лесоправления. Основные отличия устойчивого лесоправления от традиционного.*

## 1. Представление об устойчивом лесоправлении и его историческое развитие

В международной практике понятие устойчивости стало использоваться лесоведами Европы с началом эпохи рыночного капитализма параллельно с формулированием центральной проблемы современности – обеспечение устойчивого экономического развития стран – как реакция на крупномасштабное сведение лесов, загрязнение рек, почв и возникновение угрозы здоровью человека и сохранению условий жизни на Земле. За многовековую историю человечества изначальная площадь лесов значительно сократилась:

- из-за опустынивания;
- сведения лесов;
- перевода их в сельскохозяйственные угодья;
- застройки лесных территорий и др.

Часто наряду с понятием «устойчивое лесоправление» (sustainable forest management) говорят об «устойчивом лесном хозяйстве» (sustainable forestry). Иногда эти два термина признают за синонимы.

Устойчивое лесное хозяйство – это более узкое понятие, которое относится лишь непосредственно к практике ведения лесного хозяйства (подходы, методы и системы планирования, заготовки древесины, ухода за лесом, лесовосстановления, защиты и охраны лесов, сохранения биологического разнообразия, осуществления мониторинга и т. д.).

Устойчивое лесоправление, помимо этого, включает вопросы, относящиеся к компетенции государства и имеющие высокую общественную значимость: лесную политику, организацию системы лесного хозяйства, законодательство, инвентаризацию лесов и др.

Развитие представлений об устойчивом лесоправлении можно разделить на следующие *этапы* (периоды).

1. Проблема истощения лесных ресурсов. Концепция непрерывного и неистощительного лесного хозяйства (XVII–XIX вв.).

2. Появление многоцелевого непрерывного и неистощительного лесного хозяйства в развитых странах в XX в.

3. Истощительное лесопользование и плантационное лесоразведение в развивающихся тропических странах в XX в.

4. Осознание экологических и социальных проблем лесопользования (вторая половина XX в.). Появление парадигмы устойчивого развития.

**1-й этап.** Скорость потребления лесных ресурсов начала превосходить скорость их естественного воспроизводства. Такие условия сложились в Европе в XVII–XVIII вв. Стало очевидным, что лес является хотя и возобновимым, но исчерпаемым ресурсом, что вынудило государства и частных лесовладельцев задуматься о более рациональном использовании лесов. Собственно идея такого лесного хозяйства, которое позволяло бы избегать кризисов, оформилась в XVIII в. в Германии, эту страну заслуженно признают родиной лесоводства как системы знаний.

Немец Г. К. фон Карловиц, инспектор горного дела в Саксонии, первым использовал термин «устойчивость» в отношении лесопользования. «Nachhaltigkeit» было впоследствии переведено на английский как «sustainable», а «nachhaltenden Nutzung» как «устойчивое (ис)пользование». Дореволюционные российские лесоводы использовали термин «непрерывность (или неистощительность) пользования (древесным запасом)». В своей книге «Лесоводство и экономика, или Экономические известия и указания по естественному выращиванию диких деревьев» (1713 г.) фон Карловиц призывал землевладельцев сохранять и выращивать лес, чтобы обеспечить продолжительное и неистощительное использование его ресурсов, прося не рубить деревья каждый год, чтобы они успевали вырасти. Устойчивости поставок древесины фон Карловиц предполагал достичь следующими путями:

- снижением ее потребления за счет более эффективного использования и, где возможно, замены торфом;
- ограничением объемов заготовки так, чтобы они не превышали прирост древесины за данный период времени;
- быстрым облесением вырубок и ограничением распашки лесных земель.

В 1795 г. немец Г. Л. Гартиг сформулировал «золотое правило устойчивости» (неистощительности) лесного хозяйства в своей книге «Указания по учету и описанию лесов».

Таким образом, классическое лесоводство XVIII–XIX вв. сформулировало принцип ведения лесного хозяйства как «непрерывность запаса или постоянство лесопользования (лесопользования)». Ключевым

положением этого периода являлось соблюдение нормы пользования, т. е. связь объемов вырубаемой древесины с приростом.

**2-й этап.** Последствия бурного освоения просторов дикой природы – сведения лесов – преподали человечеству важный урок: неограниченное использование лесных ресурсов ведет к пыльным бурям, эрозии почв, вызывает наводнения, сходы лавин и др. Таким образом была осознана важность защитных функций лесов. Дальнейшая индустриализация и рост городского населения еще сильнее изменили отношение людей к природе: у горожан появилась потребность в отдыхе за городом. Призывы ученых и общественных деятелей привели к появлению первых особо охраняемых природных территорий:

- национальных парков (для сохранения уникальных мест и рекреации);

- заповедников (для научных целей и восстановления уникальных ресурсов);

- резерватов (заказников) для восстановления недревесных ресурсов лесов (прежде всего численности пушных зверей).

Непрерывность и неистощительность достигались за счет перевода части лесов в режим интенсивного лесного хозяйства, нацеленного на ускоренное выращивание леса. Основными методами были:

- создание лесных культур;

- проведение рубок ухода;

- применение удобрений и гербицидов;

- осушение заболоченных лесов;

- облесение заброшенных сельскохозяйственных полей.

В это время появились данные о негативных экологических последствиях интенсивного лесного хозяйства. В интенсивно управляемых лесах (монокультурах) биологическое разнообразие ниже, чем в естественных лесах. Это связано с тем, что монокультуры однообразны и экологически молоды. Т. е. в них отсутствуют старые деревья и мертвая древесина и, как следствие, виды живых организмов, связанные с этими местообитаниями.

**3-й этап.** Быстрое развитие сельского хозяйства, чему способствовала зеленая революция, шло за счет расчисток тропических лесов. Положение усугублялось отсутствием эффективных систем государственного регулирования лесозаготовок и контроля за ними, высокой коррумпированностью местного чиновничества.

В 1970-х годах тропические страны стали рассматриваться как место, наиболее подходящее для создания лесных плантаций. Лесные плантации исходно должны были снизить нагрузку на естественные леса.

Согласно данным Продовольственной и сельскохозяйственной организации ООН (ФАО), в 1980–1990-х годах каждый год в тропиках исчезало 14–15 млн. га леса, или 0,7–0,8% общей площади этих лесов.

**4-й этап.** В 1980-х годах в демократических странах общество начинает требовать более экологически приемлемых технологий лесозаготовок. Активно поднимаются вопросы социальной несправедливости. Это в результате приводит к новому направлению в развитии общества – устойчивому развитию (пользованию), т. е. процессам рационального потребления ресурсов и экологизации общественного сознания.

Устойчивое развитие – это развитие, при котором достигается удовлетворение жизненных потребностей нынешнего поколения людей без лишения такой возможности будущих поколений. Говорят о трех составляющих устойчивого развития: экономической, экологической и социальной устойчивости, каждая из которых одинаково важна.

В современном понимании концепция (парадигма) устойчивого развития указывает на то, что проблемы окружающей среды и социально-экономического развития стран не могут более рассматриваться отдельно друг от друга. Концепцию устойчивого лесопользования нередко представляют в виде «табурета на трех ножках, т. е. экономика – социальная сфера – экология». Если одна из них короче другой, лесопользование не будет устойчивым.

Парадигма устойчивого развития получила одобрение на Конференции ООН по окружающей среде и развитию в Рио-де-Жанейро (1992 г.). На конференции такие явления, как глобальное изменение климата, рост численности населения, урбанизация, нехватка пресной воды, исчезновение лесов, опустынивание, деградация почв и экосистем, сокращение биологического разнообразия, истощение природных ресурсов, накопление отходов, загрязнение, были признаны важнейшими экологическими проблемами.

Сама парадигма не устанавливает четкие целевые ориентиры и допускает большое разнообразие в способах перехода.

*Экономически устойчивая система* должна быть способна непрерывно производить товары и услуги, не превышать критический уровень государственного и внешнего долга, избегать неравномерности развития различных секторов экономики (секторальных диспропорций), которая может угрожать промышленному или сельскохозяйственному производству.

*Экологически устойчивая система* должна обеспечивать поддержание природных ресурсов в стабильном состоянии, избегая

переэксплуатации возобновимых ресурсов и снижения экологических функций природных систем. Истощение невозобновимых ресурсов допускается только в той степени, в какой сделаны инвестиции в создание их адекватной замены. Все это включает также поддержание биоразнообразия, состава атмосферы и остальных экосистемных функций, хотя обычно они не рассматриваются как материальные ресурсы.

*Социально устойчивая система* должна обеспечивать справедливое распределение материальных благ и издержек от использования природных ресурсов, подотчетность государственных структур и участие граждан в управлении ресурсами.

Следует отметить, что парадигма устойчивого развития расширяет понятие «ресурс». Если раньше упор делался на природные ресурсы, являющиеся рыночным товаром, – древесину, недревесные и пищевые ресурсы леса, то теперь в их число входят и ресурсы, не имеющие рыночной цены, – чистый воздух и вода, биологическое разнообразие, выполняющие экосистемные, или экологические, функции. Особое значение придается развитию человеческих ресурсов и установлению социальной справедливости (отсутствию дискриминации, соблюдению прав человека, в том числе прав коренных народов на ведение традиционного образа жизни и хозяйства).

## **2. Экологические основы устойчивого лесопользования**

Рациональное лесное хозяйство должно основываться на хорошем знании природы леса – того, по каким законам этот лес развивается и как он реагирует на то или иное вмешательство человека. Незнание природы леса, неграмотное с экологической точки зрения лесное хозяйство легко приводит к разорению лесных экосистем, утрате ими важных природных и хозяйственных функций.

В связи с этим ключевая роль в достижении экологически устойчивого лесопользования и лесопользования отводится экосистемным функциям лесов, а именно роли лесов в поддержании водного баланса территории и формировании местного климата, вкладу лесов в цикл углерода и мировой климат, сохранению биологического разнообразия и др.

Использование, охрана, защита и воспроизводство лесов в нашей стране осуществляются с соблюдением следующих *основных принципов* (Лесной кодекс Республики Беларусь (2015 г.), статья 8):

- рационального (устойчивого) использования лесных ресурсов;
- сохранения и усиления средообразующих, водоохраных, защитных, санитарно-гигиенических, оздоровительных, рекреационных и иных функций лесов;
- сохранения биологического разнообразия, естественных экологических систем;
- типичных и редких природных ландшафтов и биотопов;
- приоритета воспроизводства лесов над лесопользованием;
- платности лесопользования, за исключением случаев, предусмотренных настоящим Кодексом и иными законодательными актами;
- свободного доступа граждан на территорию лесного фонда для осуществления права общего природопользования, за исключением случаев, предусмотренных настоящим Кодексом и иными законодательными актами.

В настоящее время в соответствии с экологическим, экономическим и социальным значением лесов, их местом нахождения и выполняемыми ими функциями леса делятся на следующие категории (Лесной кодекс Республики Беларусь (2015 г.), статья 16):

– *природоохранные* (леса, расположенные в границах особо охраняемых природных территорий; леса, расположенные в границах мест обитания диких животных и (или) произрастания дикорастущих растений, относящихся к видам, включенным в Красную книгу Республики Беларусь, переданных под охрану пользователям земельных участков и (или) водных объектов в порядке, определенном Советом Министров Республики Беларусь; леса, расположенные в границах типичных и редких природных ландшафтов и биотопов, переданных под охрану пользователям земельных участков и (или) водных объектов в порядке, определенном Советом Министров Республики Беларусь);

– *рекреационно-оздоровительные* (леса, расположенные в границах городов (городские леса); леса, расположенные в границах полос шириной 5 км, 2 км, 500 м, 100 м от границ соответственно г. Минска, областных центров, городов областного подчинения, иных населенных пунктов, а также садоводческих товариществ и дачных кооперативов, если иное не предусмотрено градостроительными проектами, утверждаемыми Президентом Республики

Беларусь; леса, расположенные в границах полос шириной 200 м от границ земельных участков, на которых расположены санатории, дома отдыха, пансионаты, оздоровительные лагеря, туристические базы и другие лечебные, санаторно-курортные, оздоровительные объекты);

– *защитные* (леса, расположенные в границах водоохраных зон; леса, расположенные в границах первого и второго поясов зон санитарной охраны источников и систем питьевого водоснабжения; леса, расположенные в границах полос шириной 100 м в обе стороны от крайнего железнодорожного пути общего пользования, от оси республиканской автомобильной дороги);

– *эксплуатационные* (леса, не вошедшие в состав природоохраных, рекреационно-оздоровительных и защитных лесов).

Сравнительный анализ функционального назначения лесов свидетельствует о незначительных расхождениях доли выделенных по преобладающей функции лесов Беларуси и европейских стран (табл. 3).

Таблица 3

**Первоочередные функции лесов  
(по данным Л. Н. Рожкова, 2017 г.)**

Функции лесов	Страна, % площади лесного фонда		
	Беларусь	Европа (без учета РФ)	РФ
Производство	57,7	57	51
Защита почв и вод	17,8	11,3	9
Сохранение биоразнообразия	18,1	12,3	2
Социальные услуги	2,9	3,3	2
Многоцелевое лесопользование	3,5	15,1	10
Прочее	–	1,0	26

Прогнозные расчеты выделения охраняемых лесных территорий, принятые Лесным кодексом Республики Беларусь (2015 г.), свидетельствуют об увеличении их площади, а также более оптимальном и рациональном их сочетании и приближении к среднеевропейским критериям, чем было ранее (табл. 4).



**Охраняемые лесные территории Беларуси и европейских стран  
(по данным Л. Н. Рожкова, 2017 г.)**

Цели использования	Европа без учета России		Беларусь		
	тыс. га	% общей площади лесных угодий	вид лесных территорий	тыс. га	% общей площади лесного фонда
Отсутствие активного вмешательства, класс 1.1 МСРФЕ	2 353	1	Заповедник	85,2	0,9
Минимальное вмешательство, класс 1.2 МСРФЕ	5 243	2	Заповедные зоны национальных парков	100,8	1,1
			Особо охраняемые части заказников	91,2	0,9
			<i>Итого</i>	192,0	2,0
Активное управление, класс 1.3 МСРФЕ	12 547	6	Национальные парки, исключая заповедные зоны	248,0	2,6
			Заказники, исключая особо охраняемые части и те, где допускается главное пользование	159,8	1,7
			Природоохранные леса, исключая те, где допускается главное пользование	313,0	3,3
			<i>Итого</i>	720,8	7,6
<i>Всего (сохранение биоразнообразия, классы 1.1–1.3 МСРФЕ)</i>	20 143	9	<i>Всего (сохранение биоразнообразия, классы 1.1–1.3 МСРФЕ)</i>	998,0	10,5
Защита ландшафтов, класс 2 МСРФЕ	18 247	9	Леса, расположенные в границах особо охраняемых природных территорий, где допускается главное пользование	846,9	8,9
<i>Итого</i>	38 390	18	<i>Итого</i>	1844,9	19,4

Из анализа табл. 4 следует, что новое деление лесов в Беларуси хорошо согласуется с предложенными МСРФЕ (My Creative Protection

of Forests in Europe) классами лесных территорий, создаваемых в целях сохранения биоразнообразия и защиты ландшафтов.

### **3. Международное право и организации по устойчивому управлению лесами**

Устойчивое развитие как международная идея сформировалось во многом в результате признания особой экологической и социальной роли леса. Особое внимание к лесам было обращено на Конференции ООН по окружающей среде и развитию (UNCED (United Nations Conference on Environment and Development)) 1992 г., Рио-де-Жанейро (Бразилия). Это мировое событие принято считать отправной точкой в достижении устойчивого управления лесами.

Однако, несмотря на это, решения (соглашения), принятые на конференции в Рио-де-Жанейро, носили необязательный характер, а были скорее пожеланиями (рекомендациями). В частности, было принято не имеющее обязательной силы заявление с изложением принципов для глобального консенсуса в отношении рационального использования, сохранения и устойчивого развития всех видов лесов, неофициально называемое также «Принципы лесоводства» или «Лесные принципы», а в итоговый документ «Повестка дня на XXI век» была включена глава 11 «Борьба с обезлесением».

С целью практической реализации положений двух данных документов в духе решений конференции в 1995 г. Комиссия ООН по устойчивому развитию создала Межправительственную группу по лесам (МГЛ). В заседаниях МГЛ, помимо официальных делегаций, могли участвовать общественные организации и представители коренных народов. Отчет МГЛ (1997 г.) содержал 135 согласованных предложений для международного сообщества по преодолению кризисной ситуации с лесами мира.

В 1997 г. вместо МГЛ был создан Межправительственный форум по лесам (МФЛ), который продолжил разработку предложений по лесам и включил в обсуждение такие вопросы, как необходимость принятия международной конвенции по лесам, разработка критериев и индикаторов устойчивого лесопользования, установление подлинных причин сокращения площади лесов, лесная торговля и охрана окружающей среды, оказание международной финансовой помощи и передача технологий.

Всего в рамках деятельности МГЛ/МФЛ было согласовано около 300 предложений, которые, будучи основаны на консенсусе между государствами, носили характер «мягкого» закона. К тому же в них допускалась разная трактовка, использовалась нечеткая терминология и постоянно подчеркивались суверенные права государств на использование природных ресурсов. Предполагалось, что с помощью данных предложений каждая страна всесторонне оценит свою систему лесоправления, подготовит отчет для международного сообщества и разработает национальный план действий.

Хотя большинство документов конференции в Рио-де-Жанейро, касавшихся устойчивого лесоправления, носили общий характер и были необязательны для выполнения странами-участницами, некоторые из них сыграли важную роль в разработке практических подходов к ведению устойчивого лесного хозяйства и способствовали их последующему закреплению в национальном законодательстве.

Для оценки того, насколько различные государства продвинулись в реализации принципов устойчивого лесоправления, были разработаны и предложены межгосударственные критерии и индикаторы устойчивого лесоправления, являющиеся обязательными для исполнения странами-участницами, принявшими на себя обязательства по их исполнению.

Критерии представляют собой совокупность близких требований, следование которым обеспечивает сохранение и устойчивое развитие лесов. Выполнение каждого критерия оценивается с помощью нескольких научно обоснованных и измеряемых (описательно или количественно) индикаторов. Оценку индикаторов каждая страна проводит самостоятельно. Они позволяют выявить изменения и оценить их с точки зрения выполнения соответствующего критерия. Результаты оценки индикаторов должны быть доступны для общественности.

В настоящий момент существуют 8 международных министерских (межправительственных) процессов по разработке критериев и индикаторов устойчивого лесоправления, в которых участвуют около 150 стран, объединенных по признаку географической близости или особенностей лесов. Наиболее признанными и применяемыми являются критерии и индикаторы *Хельсинкского* (общеевропейские) и *Монреальского* процессов.

*Хельсинкский процесс* назван по месту проведения второй конференции на уровне министров (Финляндия, 1993 г.) в рамках Общеевропейского процесса по сохранению лесов Европы, где обсуждалась реализация «Принципов лесоводства» и других решений,

принятых в Рио-де-Жанейро. Его рабочая группа разработала «Общеввропейские критерии и индикаторы устойчивого лесопользования» для стран Европы, которые были утверждены на конференции на уровне министров в Лиссабоне (1998 г.). Эти критерии и индикаторы содержали 6 критериев и 20 индикаторов. Они одинаковы для всех европейских стран и предназначены для оценки ситуации на национальном уровне, но неприменимы для отдельных лесохозяйственных единиц. Чтобы устранить этот недостаток, на той же конференции были приняты «Общеввропейские указания операционного уровня по устойчивому лесопользованию» (Pan-European Operational Level Guidelines for Sustainable Forest Management, PEOLG). В этом документе те же критерии и индикаторы дополнены детальными указаниями по планированию и практике лесопользования (всего их 45). Данный документ позволяет проводить полевую оценку качества управления для отдельного участка леса. Однако эти указания не обязательны для использования.

*Критерий 1.* Поддержание и надлежащее приумножение лесных ресурсов и их вклада в глобальный цикл углерода.

*Критерий 2.* Поддержание состояния и жизнеспособности лесных экосистем.

*Критерий 3.* Поддержание и повышение продуктивных функций леса (в отношении древесной и недревесной продукции).

*Критерий 4.* Поддержание, сохранение и надлежащее улучшение биологического разнообразия в лесных экосистемах.

*Критерий 5.* Поддержание и надлежащее улучшение защитных (в особенности почвозащитных и водорегулирующих) функций лесов.

*Критерий 6.* Поддержание других социально-экономических функций и свойств лесов.

*Монреальский процесс* (назван по месту проведения первой конференции в 1995 г.) разработал критерии и индикаторы для сохранения и устойчивого управления умеренными и бореальными лесами. В данном процессе участвуют Россия, Австралия, Канада, Чили, Китай, Япония, Мексика, Новая Зеландия, Республика Корея, США и др.

Набор критериев и индикаторов *Монреальского процесса* был одобрен в 1995 г. Он содержит 7 критериев и 67 индикаторов. Критерии одинаковы для всех стран-участниц и предназначены для оценки ситуации на национальном уровне, но неприменимы для отдельной лесохозяйственной единицы.

*Критерий 1.* Сохранение биологического разнообразия.

*Критерий 2.* Поддержание продуктивной способности лесных экосистем.

*Критерий 3.* Поддержание санитарного благополучия и жизнеспособности лесных экосистем.

*Критерий 4.* Сохранение и поддержание почвенных и водных ресурсов.

*Критерий 5.* Поддержание вносимого лесом вклада в глобальный цикл углерода.

*Критерий 6.* Поддержание и преумножение комплексных социально-экономических полезностей длительного характера с целью удовлетворения общественных нужд.

*Критерий 7.* Наличие юридических, организационных и экономических рамок для сохранения и устойчивого управления лесами.

Оба набора критериев и индикаторов довольно близки и отражают современные представления об устойчивом лесопроизводстве. Однако их применение на практике во многом зависит от желания правительства данной страны их использовать и от общего уровня организации лесного хозяйства, а также от готовности его работников к восприятию нового. Среди других проблем, снижающих практическую ценность описанных критериев и индикаторов, называют:

- отсутствие конкретных целевых показателей, предписываемых индикаторами;

- слабую вовлеченность общественных организаций и лесопромышленных компаний в процесс выработки индикаторов, что особенно заметно на национальном уровне;

- использование статистических данных и отчетов вместо результатов практической деятельности для оценки успешности;

- выполнение оценки самим правительством, а не независимой организацией.

*Международные конвенции по охране животного и растительного мира:*

- Конвенция о водно-болотных угодьях, имеющих международное значение главным образом в качестве местообитаний водоплавающих птиц, – Рамсарская конвенция (1971 г.);

- Конвенция о международной торговле видами дикой фауны и флоры, находящимися под угрозой исчезновения, – СИТЕС (1973 г.);

- Конвенция об охране Всемирного культурного и природного наследия (1972 г.);

- Конвенция о биологическом разнообразии (1992 г.).

*Важнейшие международные организации, развивающие лесные программы:*

- *Международный банк реконструкции и развития (МБРР)* – одна из крупнейших организаций, входящих в состав Всемирного банка,

финансирует проекты по развитию и совершенствованию лесного сектора стран – клиентов банка. Всемирный банк направил на лесные проекты во всем мире несколько миллиардов долларов.

– *Продовольственная и сельскохозяйственная организация ООН (FAO)* – организация ООН, наиболее последовательно работающая с глобальными лесными проблемами, ведет мониторинг состояния лесов в различных странах и отслеживает статистику торговли лесоматериалами. Обладает наиболее репрезентативной базой данных по этим вопросам.

– *Программа ООН по окружающей среде (UNEP)* – организация, занимающаяся отдельными аспектами сохранения лесов, в частности вопросами создания охраняемых лесных территорий, организацией проектов по устойчивому лесопользованию.

*Перечень конвенций, ратифицированных Республикой Беларусь.*

1. Конвенция о биологическом разнообразии. Ратифицирована Республикой Беларусь 10.06.93.

2. Картахенский протокол по биобезопасности к Конвенции о биологическом разнообразии. Ратифицирован Республикой Беларусь 06.05.02.

3. Конвенция о международной торговле видами дикой фауны и флоры, находящимися под угрозой исчезновения (СИТЕС). Ратифицирована Республикой Беларусь 20.12.94. Вступила в силу для Республики Беларусь 08.11.95.

4. Рамсарская конвенция о водно-болотных угодьях, имеющих международное значение главным образом в качестве местообитания водоплавающих птиц. Ратифицирована Республикой Беларусь 25.05.99. Вступила в силу для Республики Беларусь 10.09.99.

5. Конвенция о всемирном культурном и природном наследии. Союз Советских Социалистических Республик, в который на тот момент входила БССР, ратифицировал Конвенцию об охране всемирного культурного и природного наследия 12 октября 1988.

6. Список объектов Всемирного наследия ЮНЕСКО в регионе и кандидатов на включение в этот список.

7. Список конвенций по охране труда:

7.1. Конвенция 87. Конвенция о свободе объединений и защите права объединяться в профсоюзы.

7.2. Конвенция 98. Конвенция о применении принципов права на объединение в профсоюзы и на ведение коллективных переговоров.

7.3. Конвенция 29. Конвенция о принудительном или обязательном труде.

7.4. Конвенция 105. Конвенция об упразднении принудительного труда.

7.5. Конвенция 100. Конвенция о равном вознаграждении мужчин и женщин за труд равной ценности.

7.6. Конвенция 111. Конвенция о дискриминации в области труда и занятий.

7.7. Конвенция 138. Конвенция о минимальном возрасте для приема на работу.

7.8. Конвенция 182. Конвенция о запрещении и немедленных мерах по искоренению наихудших форм детского труда.

8. Соглашение по торговле древесиной тропических лесов (ИТТА) Республикой Беларусь не ратифицировано.

9. Конвенция об охране дикой фауны и флоры и природных сред обитания в Европе. Ратифицирована Республикой Беларусь 7 февраля 2013 г. (Указ Президента Республики Беларусь № 70 «О присоединении Республики Беларусь к Конвенции об охране дикой фауны и флоры и природных сред обитания в Европе»).

#### **4. Лесное хозяйство как способ обеспечения устойчивости лесопользования**

На протяжении сотен, если не тысяч, лет человечество занималось лесохозяйственной деятельностью с одной единственной целью – непрерывное и надежное обеспечение древесиной и другими лесными материалами и экосистемными услугами.

На глобальном уровне доля лесного сектора в ВВП составляет примерно 1,0%, в котором занято 0,4% всей рабочей силы (Продовольственная и сельскохозяйственная организация ООН (ФАО, 2008 г.)). Например, доля лесного сектора в ВВП Либерии составляет 17,7%, Папуа-Новой Гвинеи – 6,7%, Финляндии – 5,7%, Малайзии – 3,0%, Канады – 2,7% и Республики Беларусь – около 0,6%, а в сельских районах нескольких стран на него приходится значительные доли экономической деятельности и занятости.

Как минимум 10 млн. человек заняты в сфере управления лесами и их охраны, а 1 млрд человек, по оценкам, зависит от лесов, являющихся прямым источником дохода (ФАО, 2010 г.).

По подсчетам Продовольственной и сельскохозяйственной организации ООН (ФАО, 2010 г.), общемировая площадь лесов составляла 4,033 млрд. га.

Согласно оценке экосистем, на пороге тысячелетия (2005 г.) более 60% основных экосистем мира деградировали или используются нерационально. Более 50% всех видов лесов, сельскохозяйственных и водно-болотных угодий, окружающих города и их предместья, были потеряны в результате перевода в другие категории землепользования. По данным Продовольственной и сельскохозяйственной организации ООН (ФАО), с 2000 по 2010 г. было потеряно примерно 130 млн. га лесов, из которых 40 млн. га были покрыты первичными лесами. Эта потеря и деградация лесов, по оценкам, обходилась мировой экономике в 2–4,5 трлн. долл. США в год. К сожалению, такие издержки не поддаются измерению традиционными критериями, например такими, как валовой внутренний продукт (Всемирный банк, 2011 г.).

По оценкам британского экологического активиста Н. Маерса, 5% обезлесения в мире приходится на формирование пастбищ, 19% происходит из-за лесозаготовок, 22% – вследствие расширения плантаций масличной пальмы, а 54% – из-за подсечно-огневого земледелия.

В мире продолжает также сокращаться площадь малонарушенных лесных территорий, или диких лесов, которых не коснулась промышленная деятельность: за 13 лет, с 2000-го по 2013-й год, их стало меньше на 7,2%. Лидеры: Австралия (–21,9%), леса умеренного пояса и южной тайги Северной Америки (–15,5%), Юго-Восточная Азия (–13,9%), Африка (–10,1%), леса умеренного пояса и южной тайги Евразии (–9,1%).

По подсчетам, средняя чистая годовая скорость исчезновения лесов между 2000 и 2010 г. составляла 5,2 млн. га. Если площадь лесов мира продолжит сокращаться с этой скоростью, то потребуется 775 лет, чтобы исчезли все леса мира.

Таким образом, причинами изменения подходов к управлению лесами стали проблемы сложившейся модели лесопользования:

- быстрое сокращение площади лесов (тропических);
- глобальное сокращение биологического разнообразия;
- замена естественных лесов (особенно тропических) на плантации и негативные последствия плантационного лесоразведения;
- разрушительный характер сплошных рубок для лесной среды и биоразнообразия, чрезмерное использование пестицидов и удобрений;
- необходимость специальных мер по сохранению малонарушенных лесов тропического и умеренного поясов;
- игнорирование интересов и прав местных сообществ и общин коренных народов.



## 5. Принципы и правила устойчивого лесопользования.

### Основные отличия устойчивого лесопользования от традиционного

Под *принципом* (от лат. *principium* – начало, основа) понимают основное исходное положение какой-либо теории, учения, науки, концепции, мировоззрения, политической организации.

*Цель принципов* устойчивого развития лесного хозяйства (лесных принципов) – содействовать управлению лесами, их защите и устойчивому развитию, обеспечить их множественные и дополнительные функции, виды пользования и поддержание всех форм жизни.

Предложено пять основополагающих *принципов*, каждый из которых отражает какой-либо аспект устойчивого развития:

- разумного использования ресурсов;
- эффективности;
- социальной справедливости;
- партнерства;
- согласованности.

*Принцип разумного использования ресурсов.* Обеспечить будущим поколениям по крайней мере не худшие по сравнению с нынешними возможности использования ресурсов. Это значит, что все важные ресурсы лесов (включая все их свойства и функции) должны сохраняться в долгосрочной перспективе.

*Принцип эффективности.* Такое использование ресурсов, при котором желаемый результат достигается при их минимальном использовании, либо (при ограниченных ресурсах) достигается результат, наилучший из возможных. При оценке эффективности лесопользования следует обязательно учитывать техническую, рыночную и экологическую эффективность.

*Принцип социальной справедливости.* Предоставить всем группам людей, использующим ресурсы данного леса, равные возможности, учитывать их интересы. Например, выплата достойных компенсаций коренным народам за коммерческое использование их знаний о лекарственных растениях или принятие мер по сохранению охотничьих угодий или ягодников, имеющих значение для местных жителей.

*Принцип партнерства.* Эффективное функционирование современной экономики возможно только благодаря поддержанию многочисленных партнерских отношений (связей) с участниками производственных цепочек, управленческими структурами разных уровней,

средствами массовой информации, потребителями, представителями общественности и местных жителей.

*Принцип согласованности.* Объединение и синхронизация усилий отдельных участников лесных отношений в деле достижения устойчивого развития. «Думай глобально, действуй локально», т. е. делай то, что в твоих силах в местном масштабе, но в контексте решения проблемы в целом.

*Устойчивое лесопользование и лесопользование подразумевает:*

- получение стабильного дохода от использования леса;
- удовлетворение разнообразных потребностей участников лесных отношений в настоящем и будущем;
- поддержание жизнеспособности и санитарного благополучия леса;
- сохранение биологического разнообразия леса; постоянство и неистощительность лесопользования;
- сохранение и повышение продуктивности леса.

Смена старой парадигмы «устойчивое пользование лесными ресурсами» новой «устойчивое управление в рамках лесных экосистем» требует других подходов к ведению лесохозяйственной деятельности и лесопользованию (табл. 5).

Таблица 5

#### Сравнение систем лесопользования

Традиционная система лесопользования	Система устойчивого лесопользования
Цель управления – выращивание леса, где самое важное – запасы древесины	Цель управления – формирование лесной экосистемы, обладающей различными ресурсами и функциями
Критерий успешности – объем полученной продукции, продуктивность леса	Критерий успешности – качество продукции (в том числе величина добавленной стоимости), состояние лесной экосистемы после использования
Единая концепция управления лесами, нацеленная на выращивание древесины, используются единые правила и шаблоны	В лесу возможны конфликты между разными видами пользования. Выбор вида (видов) пользования лесными ресурсами зависит от экономических, экологических и социальных взглядов на устойчивость различных заинтересованных сторон. Применяются гибкие механизмы лесопользования
Устойчивость (неистощительность) оценивается по соотношению прироста древесины и объемов ее заготовки, оценка делается только в масштабе данной хозяйственной единицы	Оценка устойчивости осуществляется в разных масштабах (отдельного лесного массива, зоны пригородных лесов, административной области) и с учетом разных аспектов (социального значения лесов, природных особенностей территории, обитания редких видов растений и животных)

## ТЕМА 2

# МЕЖДУНАРОДНЫЕ СИСТЕМЫ ЛЕСНОЙ СЕРТИФИКАЦИИ

### ЛЕКЦИЯ 3

*Перечень вопросов:*

- 1. Исторический обзор развития лесной сертификации.*
- 2. Экономические аспекты регулирования проблем качества управления лесами.*
- 3. Сертификация и легальность происхождения древесины. Сертификация и рынки. Формирование экологически чувствительных рынков.*
- 4. Динамика развития лесной сертификации в мире.*

#### **1. Исторический обзор развития лесной сертификации**

Общественность стала проявлять интерес к глобальным экономическим проблемам уже в конце 60-х годов XX в., а к концу 80-х годов информация о масштабном обезлесении, главным образом в тропических лесах, становится достоянием все более широких кругов населения в экономически развитых странах.

Глобальные последствия обезлесения в тропиках стали настолько очевидны, что с середины 80-х годов XX в. экономически развитыми странами оказывается техническая и финансовая помощь тропическим странам в преодолении этих последствий. В то же время стало очевидным, что многие проблемы обезлесения связаны не только с деятельностью правительств этих стран, сколько с действиями бизнеса, в частности концессиями (договоренность) международных лесных компаний, которые вырубали огромные площади тропических лесов, не заботясь об их должном восстановлении. В этой связи постепенно возникла потребность в разработке единых стандартов, регулирующих управление лесами и лесопользование на уровне хозяйственных субъектов.

Первые инициативы по наведению порядка в управлении лесными концессиями в тропиках возникли еще в середине 80-х годов прошлого века, главным образом со стороны ученых и общественности. Это было обусловлено слабой информированностью потребителей, нежеланием бизнеса вводить экологические ограничения на поставку древесины, а также отсутствием механизмов разделения древесины, происходящей из хорошо управляемых лесов, от прочей древесины, в том числе незаконного происхождения.

На разных этапах различными государственными и неправительственными организациями предпринимались меры по улучшению контроля за ведением лесного хозяйства и мировой торговлей лесом, включая использование механизмов международных конвенций, государственных торговых санкций, таможенных барьеров и прямых бойкотов (табл. 6).

Таблица 6

**Примеры запретов, бойкотов и ограничений в торговле лесоматериалами под воздействием экологических организаций и потребителей**

Тип запрета	Сущность ограничения	Страна
Полный запрет на экспорт	Полный отказ экспортеров от закупок леса в стране	Уганда, Камбоджа
Частичный запрет на экспорт	Отказ экспортеров от закупок определенных лесоматериалов, например леса без указания происхождения	Гана (редкие породы), Индонезия (круглый лес) и др.
Бойкот	Добровольный отказ экспортеров от закупок древесины властями или покупателями	Канада (Британская Колумбия), старовозрастные леса Карелии и др.
Запрет на сплошные рубки	Полный или частичный отказ экспортеров от покупки лесоматериалов, полученных в результате сплошных рубок	Таиланд
Ограничения	Контроль за соблюдением темпов рубок (фактически расчетной лесосеки)	Бразилия (в виде квот поставок)

Однако политика ограничений и бойкотов не оказала нужного воздействия на качество управления лесами в тропиках и в ряде стран с бореальными лесами. В тропиках эти меры привели к росту нищеты населения, занятого на лесозаготовках, что еще сильнее стимулировало превращение тропических лесов в сельскохозяйственные угодья.

Вот почему популярнее становится подход, связанный с отделением лесной продукции, заготовленной в хорошо управляемых лесах, от продукции из других лесов. К началу 90-х годов подход, связанный с разделением продукции, уже был отработан в «органическом» сельском хозяйстве. Органическое сельское хозяйство – это хозяйство без ядохимикатов, пестицидов и удобрений. Именно в сельском хозяйстве были разработаны стандарты, система аккредитации независимых сертификационных органов, отличительная маркировка «здоровой продукции».

Следовательно, первая схема экологической сертификации («органическая сертификация») в мире зародилась в сельском хозяйстве (IFOAM), предоставляя гарантии потребителям в неиспользовании ядохимикатов, пестицидов, минеральных удобрений и других веществ при выращивании продукции.

В области устойчивого рыболовства функционирует *Морской попечительский совет* (MSC), призванный контролировать браконьерский лов, систематические переловы рыбы, низкий уровень рыболовства.

Обобщая вышеизложенное, следует отметить, что для внедрения ответственного лесопользования, а также повышения ответственности за использование лесных ресурсов необходимо создание надлежащей системы, которая контролировала бы эти процессы на основании независимой оценки с общепризнанными критериями.

*В связи с этим лесная сертификация преследует две главные цели:*

- совершенствование системы лесопользования;
- обеспечение доступа потребителя к сертифицированным лесным продуктам.

*Лесная сертификация* – это инструмент для становления и поддержания социально, экологически и экономически сбалансированного и устойчивого лесного хозяйства. Она призвана исключить поставку лесоматериалов, заготовленных с нарушениями действующего законодательства и социальных норм. Как проявляется влияние сертификации:

- методы лесозаготовок становятся экологически более грамотными, принимаются меры по сохранению биоразнообразия, все ресурсы лесов используются более рационально;
- развиваются системы планирования и мониторинга, механизмы разрешения конфликтов;
- работодатели заботятся о здоровье и безопасности своих сотрудников, больше внимания уделяют их обучению;
- лучше защищены права местных сообществ и коренных народов;

- сертификация способствует соблюдению и совершенствованию законодательства, сохранению обычаев и защите традиционных прав;
- увеличиваются возможности для участия общественности в процессе лесоуправления, растет качество этого участия.

## 2. Экономические аспекты регулирования проблем качества управления лесами

Экономическая устойчивость является фундаментом всей деятельности предприятий лесного сектора, а также развития лесного хозяйства (и любого хозяйства вообще). Как незнание природы леса легко приводит к разорению лесных экосистем, так незнание экономики лесного хозяйства часто становится причиной разорения самих хозяйств. Намечая то или иное хозяйственное мероприятие в лесу, грамотный лесничий должен видеть, в том числе и то, насколько оно будет возможным и обоснованным с точки зрения экономики.

Цель экономически устойчивого лесоуправления – получение такого дохода, который позволит обеспечить сохранение непрерывной возможности использования всего разнообразия ресурсов и полезностей леса следующими поколениями. В связи с этим обязательным условием устойчивости является неистощительность лесопользования.

При определении размера неистощительного лесопользования необходимо учитывать не только ежегодный прирост древесины, но и другие показатели:

- экономическую доступность лесов (возможность оправдать затраты на заготовку древесины в конкретных насаждениях и ее вывозку за счет использования заготовленной древесины, с учетом ее качества и количества в этих насаждениях);

- детальность и достоверность данных о лесных ресурсах (лесоустройства), в том числе вероятность того, что данные об объемах древесины, породном и качественном составе завышены;

- ограничения, которые уже установлены органами власти или которые планируется установить в соответствии со схемами территориального планирования и тому подобными документами.

Экономически устойчивое лесоуправление означает такую доходность ведения хозяйства, которая позволит не только осуществлять лесопользование с получением экономической выгоды, но и сполна обеспечивать охрану, защиту, воспроизводство лесных ресурсов,

сохранение экологических функций и ценностей леса, организацию социально ответственной деятельности.

Подобное лесоуправление возможно лишь при сочетании самых разных мер – от разработки разумного законодательства до воспитания у собственников, управляющих и населения в целом культуры бережного отношения к лесу.

### **3. Сертификация и легальность происхождения древесины. Сертификация и рынки. Формирование экологически чувствительных рынков**

Лесная сертификация, как инструмент для становления и поддержания социально, экологически и экономически сбалансированного и устойчивого лесного хозяйства, призвана исключить поставку лесоматериалов, заготовленных с нарушениями действующего законодательства и социальных норм.

К механизмам, позволяющим поддерживать социально и экологически ответственное производство относятся:

- государственные, муниципальные и корпоративные политики закупок древесины, произведенной легальным и устойчивым образом, и изделий из нее;
- формирование экологически чувствительных рынков;
- механизмы ответственных инвестиций в лесные проекты со стороны ряда ведущих банков.

Пионерами формирования экологически чувствительных рынков выступили торговые сети. В альянсе с экологическими организациями они сформировали так называемые покупательские группы (buyers groups), которые стали выдвигать требования по сертификации лесной продукции к поставщикам, а также информировать потребителей о важности закупки сертифицированной лесной продукции.

Первая покупательская группа, известная под названием 1995 + Group (Великобритания, 1991 г.), создана по инициативе Всемирного фонда дикой природы (WWF) Великобритании. Цель – покупать только легальные и сертифицированные продукты, продвижение (узнаваемость) товарных знаков (логотипа) FSC в Великобритании.

К концу 90-х годов сформировались влиятельные группы в Нидерландах, Бельгии, Австрии, Германии, США, Швейцарии, Австра-

лии, Китае, Бразилии, Японии и др. Формирование этих групп было поддержано Всемирным фондом дикой природы и другими организациями. Эти группы объединились в Глобальную сеть по торговле лесной сертифицированной продукцией (Global Forest and Trade Network). Это объединение национальных и региональных сетей по торговле лесной сертифицированной продукцией.

Благодаря формированию экологически ориентированных рынков и покупательских групп лесная сертификация:

- оказывает существенное воздействие на развитие лесного хозяйства и лесопромышленного комплекса;

- повышает эффективность использования лесосырьевых ресурсов по всей цепи от производителя до конечного потребителя как древесной продукции леса, так и товаров, полученных глубокой переработкой древесины (мебель, бумага, обои и др.);

- стимулирует международное деловое сотрудничество и диалог с обществом.

Требования политик ответственной закупки, экологически чувствительных рынков и ответственных инвестиций предполагают, как минимум, поставку и потребление только легальной продукции и, как правило, предусматривают закупку сертифицированных лесоматериалов.

Следует отметить, что, хотя добровольная лесная сертификация и не создавалась специально для решения проблемы незаконных рубок, а предназначена для последовательного улучшения уровня лесопользования и управления лесами и в ней отсутствуют механизмы повседневного контроля третьей независимой стороны за лесопользованием, тем не менее, ответственные лесные компании активно занимаются этими вопросами.

*Примеры противодействия попаданию незаконно заготовленной древесины на рынки Евросоюза и США.*

В 1900 г. в США для усиления национального законодательства в сфере сельского хозяйства был принят закон *Лейси* (назван в честь его основного автора, сенатора Джона Лейси). На протяжении многих лет этот закон не оказывал никакого влияния на борьбу с незаконной заготовкой древесины, а был направлен на предотвращение ввоза незаконно добытых диких животных и их частей, главным образом охотничьих трофеев. Однако, с учетом новых поправок, этот закон стал первым в мире прямым запретом на импорт нелегально заготовленной древесины. 22 мая 2008 г. в Конгрессе США были приняты и вступили в силу поправки к этому закону, запрещающему продажу продукции растительного происхождения, полученной преступным путем,



включая древесину и изделия из нее. Действие поправок распространяется на незаконную заготовку древесины и торговлю ею. Они включают три основных положения.

1. Запрет на торговлю растениями или их частями, включая древесину и древесную продукцию, имеющими нелегальное происхождение из любого штата США или другой страны.

2. Требование ко всем импортерам предъявлять декларацию на всю растительную продукцию.

3. Установление жестких наказаний за нарушение этого закона, включая конфискацию товара, денежные штрафы, тюремное заключение, арест транспорта и оборудования в наиболее серьезных случаях, таких как контрабанда нелегальных товаров или подделка документов.

*Закон Лейси* регулирует две сферы.

1. Производство и приобретение растительной продукции (заготовка, переработка, транспортировка, продажа и экспорт).

2. Поставка растительной продукции (покупка или продажа в США, странах-посредниках или странах-поставщиках).

Соответственно нарушение закона тоже может быть двух видов – нелегальное производство и приобретение растений, а также нелегальная их поставка.

По *закону Лейси* все импортеры должны предоставлять декларацию на каждую партию растительной продукции. В ней должно содержаться: научное название растения, включая род и вид, страна заготовки (происхождения), количество, объем и стоимость импортируемой продукции. Предъявление декларации распространяется практически на все виды растительной продукции, даже на недревесные и пищевые ресурсы леса, за исключением некоторых, например, бумажной продукции, изготовленной из перерабатываемых материалов, картонных коробок. Этот список может быть расширен или сокращен правительством США.

*Закон Лейси* предусматривает как гражданскую, так и уголовную ответственность за его нарушение. Строгость наказания зависит от того, умышленно или неумышленно произошло нарушение, и насколько нарушитель был осведомлен о нелегальности переправляемой продукции. При определении наказания применяется принцип «должной заботы» (due care), означающий «определенный уровень ответственности, которого должен придерживаться разумный, ответственный человек при сходных обстоятельствах». Поэтому этот принцип может применяться по-разному к лицам с различным уровнем ответственности и осведомленности.

С 2003 г. Евросоюз стал реализовывать процесс FLEGT (совершенствованию практики правоприменения, управления и торговли в лесном секторе), направленный на недопущение на рынок ЕС древесины нелегального и сомнительного происхождения. Добровольные соглашения о партнерстве, предложенные в плане действий, являются добровольными двусторонними соглашениями между странами-производителями (странами-партнерами FLEGT) и ЕС. Добровольные соглашения о партнерстве определяют обязательства и действия обеих сторон по отношению к нелегальным рубкам. Ключевым компонентом этого процесса являются схемы лицензирования заготовки и поставки древесины странами-поставщиками и ЕС, обеспечивающие легальность происхождения древесины. Предложенная схема лицензирования должна развиваться через заключение добровольных соглашений о партнерстве между ЕС и странами-экспортерами лесной продукции.

20 октября 2010 г. Европейский Парламент и Совет приняли регламент № 995/2010 «Об обязанностях операторов, размещающих лесоматериалы и продукцию из древесины на рынке» (Еврорегламент). Новый регламент имеет статус закона на всей территории Евросоюза и запрещает ввоз древесины нелегального или неизвестного происхождения в виде лесоматериалов и готовых изделий. Регламент определяет требования к минимизации рисков поставки незаконно заготовленной древесины и предполагает ответственность компаний-импортеров, допустивших поставки незаконных лесоматериалов на рынок ЕС. Регламент вступил в полную силу с 3 марта 2013 г.

#### 4. Динамика развития лесной сертификации в мире

Наиболее представленными (распространенными) в мире являются схема FSC (Лесного попечительского совета, см. лекцию 4) и схемы, аккредитованные PEFC (Программа по одобрению схем сертификации, см. лекцию 5).

В 2002 г. площадь сертифицированных лесов во всем мире составляла 111,85 млн. га, или 10% от общей площади мировых лесов.

Общемировой показатель сертифицированных лесов в мае 2016 г. составлял 462 млн. га, или 11% от общей площади лесов. По сравнению с предыдущим 2015 г. доля сертифицированных лесов увеличилась на 15,8 млн. га (3,5%), что значительно выше, чем рост около 6,2 млн. га (1,4%) в сравнении с 2014 г.

Основываясь на совместных исследованиях, PEFC и FSC пришли к выводу, что в конце 2016 г. почти 69 млн. га (или 16%) глобального лесного массива имеют двойную сертификацию, а общая глобальная сертифицированная площадь на самом деле составляет 429 млн. га. В настоящее время двойная сертификация лесов наблюдается в 28 странах мира (табл. 7).

Таблица 7

**Страны мира с двойной сертификацией лесов**

Страна	Площадь сертифицированных лесов, га
Канада	16 363 149
Россия	8 964 595
США	8 378 583
Республика Беларусь	7 671 975
Швеция	7 200 000
Польша	6 870 607
Бразилия	2 500 000
Чили	1 929 477
Великобритания	1 400 000
Финляндия	1 233 000
Австралия	1 040 000
Эстония	1 010 000
Германия	893 111
Латвия	845 038
Норвегия	411 000
Ирландия	376 108
Уругвай	253 671
Португалия	248 267
Швейцария	208 949
Дания	208 794
Испания	157 641
Малайзия	126 940
Словакия	106 041
Чехия	48 000
Италия	32 569
Франция	24 612
Люксембург	13 500
Словения	9 000

На лесную продукцию FSC выдано 30 380 сертификатов на цепочку поставок (CoC) в 117 странах, PEFC – 10 853 в 53 странах мира.

Сегодня западные экологически чувствительные рынки наряду с требованиями к качеству вырабатываемой продукции, соблюдению

условий поставки и цене предъявляют требования к легальности и устойчивости процесса лесозаготовок, а также прозрачности поставок древесины, из которой выпускается конечная продукция.

Доля сертифицированных лесоматериалов (продукции) в мировом экспорте лесной продукции ежегодно возрастает. Так, в 2004 г. сертифицированная лесная продукция занимала порядка 15% мирового экспорта лесоматериалов, в 2012 г. – около 27%, в 2016 г. – около 29%.

## ЛЕКЦИЯ 4

*Перечень вопросов:*

*Схема Лесного попечительского совета (FSC).*

### Схема Лесного попечительского совета (FSC)

Лесной попечительский совет (на английском языке – Forest Stewardship Council, FSC) – международная некоммерческая неправительственная организация, целью которой является продвижение ответственного управления лесами во всем мире. Организация была основана в 1993 г. в г. Торонто (Канада) группой экологических организаций, лесных компаний, трейдеров, а также лесными профсоюзами в результате переговорного процесса, начавшегося в 1990 г.

*Основные причины образования:*

1) международные процессы по устойчивому развитию и управлению лесами: конференция ООН по окружающей среде и развитию (Рио-де-Жанейро, 1992 г.), конвенция о биологическом разнообразии, конвенция CITES, конвенции Международной организации труда (МОТ) и др.;

2) протесты ряда экологических организаций против обезлесения в тропиках (80-е и 90-е годы);

3) стремление крупных торговых сетей и ведущих экологических организаций к созданию механизма отделения древесины, происходящей из ответственно управляемых лесов, от прочей продукции.

FSC – членская организация. В настоящее время в ней состоит более 800 международных членов. Среди них – такие известные организации как WWF (Всемирный фонд дикой природы), IKEA, Obi, Kingfisher, HewlettPackard, TetraPak, WaltDisney и др. Членом FSC

может стать организация или частное лицо, разделяющие цели и задачи организации. Члены группируются в три палаты (по интересам): социальную, экологическую и экономическую. Принцип принятия решений на основе консенсуса трех палат стал краеугольным камнем деятельности FSC с момента его создания. Это обеспечивает сбалансированность решений и их приемлемость для различных групп интересов.

Высшим органом в управлении FSC является общее собрание членов (*Генеральная Ассамблея*), которое проходит один раз в три года (рис. 4).

На *Генеральной Ассамблее* предложения могут вноситься любым из членов FSC, которые после обсуждения выносятся на общее голосование всех членов. Члены FSC имеют право голосовать, вносить изменения в устав, инициировать новую политику, уточнять, изменять или отменять решения Совета директоров. Они могут присоединиться к одной из трех палат – экологической, социальной или экономической.

В промежутках между ассамблеями управление организацией осуществляется *Провением FSC* (Совет директоров), которое избирается из членов и проводится три раза в год.

Исполнительный орган – *Международный секретариат FSC* – обеспечивает развитие стандартов и систем, координирует развитие сети национальных партнеров. В первые годы международный секретариат располагался в г. Оахака (Мексика). В 2003 г. секретариат переехал в г. Бонн (Германия), где и находится по настоящее время.

По состоянию на декабрь 2017 г. по схеме FSC в мире сертифицировано более 195 млн. га лесов (1526 сертификатов лесопользования (FM)) в 84 странах мира и выдано 33 550 сертификатов цепочки поставок (CoC) в 121 стране. Распределение площадей сертифицированных лесов по регионам приведено в табл. 8.

Таблица 8

**Распределение площадей сертифицированных лесов по регионам**

Наименование региона	Площадь сертифицированных лесов, млн. га (в %)	Количество выданных сертификатов цепи поставок
Европа	93,05 (47,7)	17 741
Северная Америка	69,69 (35,7)	3 509
Латинская Америка и Карибские острова	13,72 (7,0)	1 478
Азия	8,80 (4,5)	10 206
Африка	7,24 (3,7)	199
Океания (совокупность островов Тихого океана)	2,64 (1,4)	417

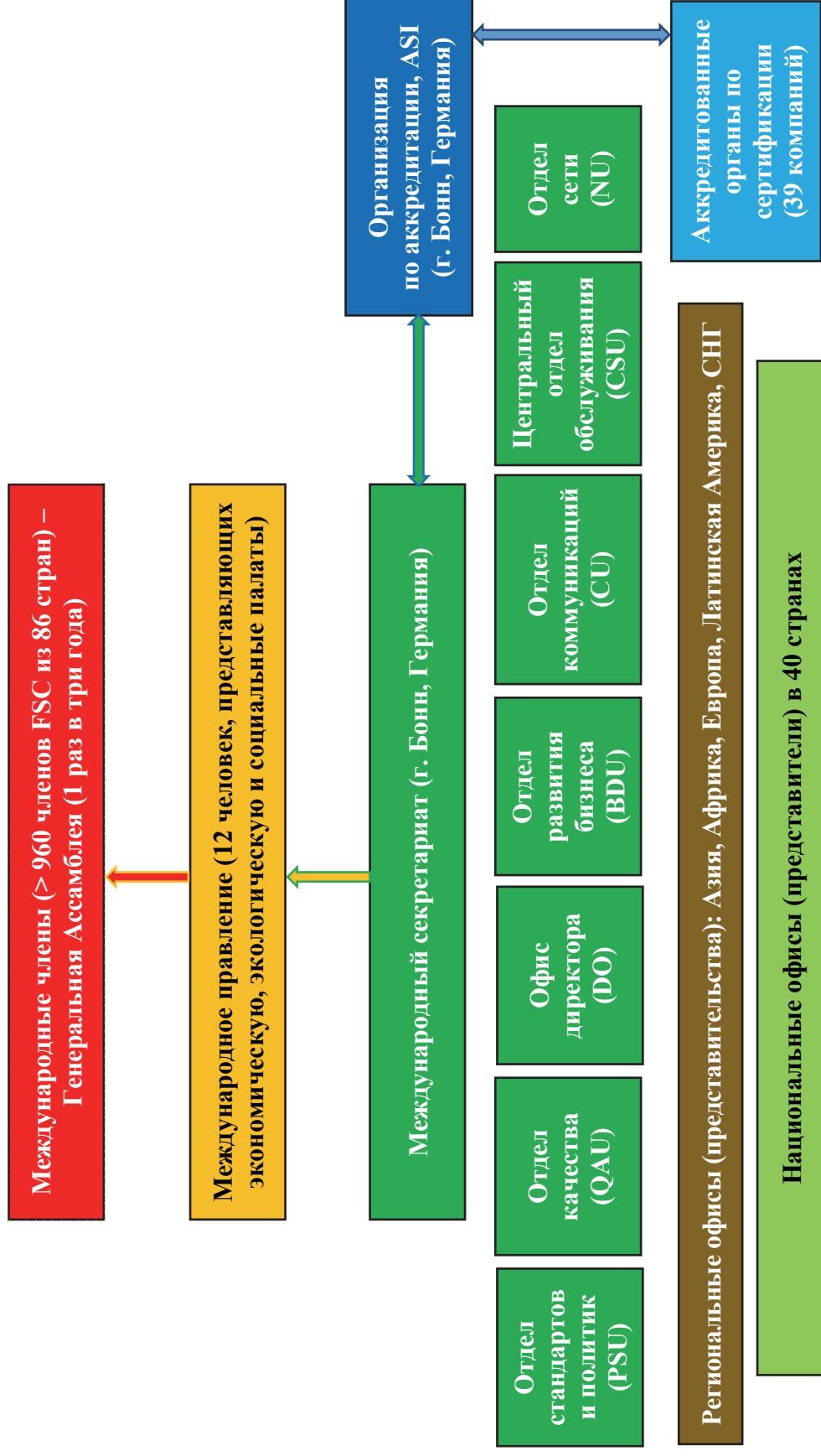


Рис. 4. Схема управления в FSC

Лесной попечительский совет создал систему добровольной лесной сертификации, которая продвигает:

– *экологически приемлемое* управление лесными ресурсами в мире, т. е. защита и охрана естественных экосистем и лесов высокой природоохранной ценности;

– *социально выгодное* управление лесными ресурсами в мире, т. е. соблюдение прав работников, местного населения и коренных народов;

– *экономически жизнеспособное* управление лесными ресурсами в мире, т. е. развитие рынков, оптимизация доходности и обеспечение равной доступности выгод.

На начало ноября 2017 г. в Республике Беларусь сертифицировано 8613,4 тыс. га лесов, выдано 177 CoC сертификатов (включая групповые) и 62 объединенных сертификата лесопользования (FM/CoC).

В системе FSC проводится *три вида сертификации*:

1) лесопользование (ответственное лесопользование);

2) цепочка поставок;

3) контролируемая древесина.

*Сертификация лесопользования* (Forest Management certification, FM) – это вид сертификации для владеющих или управляющих лесами организаций, которые хотят, чтобы их лесопользование соответствовало требованиям «*Принципов и критериев FSC*».

«*Принципы и критерии FSC для управления лесами*» – это перечень основных правил устойчивого управления лесами. Принципов всего десять, и каждый из них разделен на несколько критериев, по которым и проверяется выполнение требований принципа на практике. «*Принципы и критерии FSC*» единые для всего мира, для всех районов и типов лесных экосистем, а также культурных, политических и правовых систем. Все они (за редким исключением) применяются ко всем лесам в пределах единицы управления лесами в области действия сертификата.

Впервые «*Принципы и критерии FSC*» были опубликованы в 1994 г., после чего в них несколько раз вносились небольшие правки. В марте 2015 г. были утверждены «Единые международные индикаторы FSC», которые разработаны для обеспечения внедрения новых «*Принципов и критериев FSC*» (версии 5.0).

*Принцип 1.* Соответствие законодательству (8 критериев).

*Принцип 2.* Права работников и условия труда (6 критериев).

*Принцип 3.* Права коренных народов (6 критериев).

*Принцип 4.* Отношения с местным населением (8 критериев).

*Принцип 5.* Полезности леса (5 критериев).

*Принцип 6.* Природные ценности и воздействие на них (10 критериев).

*Принцип 7.* Планирование хозяйства (6 критериев).

*Принцип 8.* Мониторинг и оценка (5 критериев).

*Принцип 9.* Высокие природоохранные ценности (4 критерия).

*Принцип 10.* Осуществление хозяйственной деятельности (12 критериев).

Принципы и критерии могут быть конкретизированы и адаптированы к условиям отдельной страны или региона. С этими целями создаются региональные или национальные стандарты FSC, которые должны быть утверждены Международным центром FSC.

До 2017 г. в Беларуси использовались временные стандарты, разработанные аудиторскими компаниями для Беларуси на основе «Принципов и критериев FSC» версии 4.0. Разработкой первого национального стандарта в Беларуси занималась рабочая группа. Итогом этой работы явился проект национального стандарта FSC-STD-BY-V1-0-2017 «Belarus Natural and Plantations», который с 3 октября по 2 декабря 2017 г. был вынесен на первые публичные обсуждения. Настоящий национальный стандарт является стандартом лесопроизводства FSC, разработанным на основании «Принципов и критериев FSC» версии 5.0 и «Единых международных индикаторов».

Наиболее типичные несоответствия, выявляемые аудиторами при сертификации лесопроизводства в Беларуси, приведены в табл. 9.

Таблица 9

**Типичные несоответствия при сертификации лесопроизводства**

Критерий	Причина несоответствия
Критерий 4.2	Отсутствие и неиспользование спецодежды, в том числе у подрядчиков
Критерий 4.4	Отсутствие списка заинтересованных сторон; отсутствие системы реагирования на предложения заинтересованных сторон по ведению лесохозяйственной деятельности
Критерий 6.1	Меры по сохранению биоразнообразия при лесохозяйственных работах не отражаются в материалах отвода лесосек, лесорубочных билетах, технологической карте и материалах освидетельствования мест рубок
Критерий 6.2	Отсутствует система выявления и защиты охраняемых видов растений и животных (несогласование паспортов охраняемых видов и действительных мест обитания, отсутствие паспортов и пр.)
Критерий 6.3	На лесосеках удаляется сухостой, валежник, сохраняется недостаточное количество деревьев для биоразнообразия
Критерий 6.4	Выделение репрезентативных участков без консультаций и отсутствие подтверждений их сохранения в нетронутым виде в долгосрочной перспективе



Критерий	Причина несоответствия
Критерий 6.5	Повреждение и отсутствие восстановления дорог, вырубка буферных полос на границе с открытыми пространствами, трелевка без подготовки через водные объекты
Критерий 6.6	Нарушения при хранении химикатов и использование запрещенных FSC пестицидов
Критерий 6.7	Протечки масла у техники, отсутствие абсорбента, отсутствие системы удаления отходов
Критерий 7.3	Отсутствие обучения по системе сертификации FSC и недостаточное знание требований FSC
Критерий 7.4	Отсутствие публичных отчетов о деятельности предприятий или отсутствие ряда показателей (по охраняемым видам, ООПТ и пр.)
Критерий 8.2	Отсутствие мониторинга видов флоры и фауны, а также лесов высокой природоохранной ценности
Критерий 8.5	Отсутствие в публичных отчетах данных мониторинга
Критерий 9.1	Отсутствие процедуры выявления и учета лесов высокой природоохранной ценности
Критерий 9.2	Отсутствие в проекте мероприятий по поддержанию и сохранению лесов высокой природоохранной ценности

*Сертификация цепочки поставок* (Chain of Custody certification, CoC) требуется производителям, переработчикам и продавцам FSC сертифицированной продукции. *Сертификат цепочки поставок* подтверждает, что продукция произведена именно из сырья, происходящего из лесов, где лесоправление сертифицировано. Чтобы это требование соблюдалось, каждый участник цепочки поставок должен иметь такой сертификат. Только в этом случае конечный производитель (собственник) сможет поставить логотип FSC на свою продукцию. Сертификат CoC не требуется лишь организациям, не вступающим в права собственности на FSC сертифицированный материал или продукцию (например, транспортным компаниям, брошюровочно-переплетным предприятиям, торговым агентам), а также магазинам, которые только реализуют готовую продукцию.

FSC также приветствует использование вторичного сырья в FSC сертифицированной продукции. Вторичное сырье используется либо в смеси с сертифицированным (FSC Mix), либо самостоятельно (FSC Recycled). В этом случае, в соответствии со стандартами сертификации цепочки поставок FSC, требуется документальное подтверждение использования вторичного сырья.

*Контролируемая древесина* (Controlled Wood, CW). Сертифицированные производители нередко испытывают недостаток сертифициро-

ванного сырья или продукции, в то время как останавливать производство или уменьшать его объемы может быть нецелесообразно и с экономической, и с других точек зрения. В таких случаях FSC допускает использование так называемой FSC контролируемой древесины.

Это понятие разработано для того, чтобы избежать использования неприемлемых источников древесины.

*FSC выделяет 5 категорий неприемлемой древесины.*

1. Незаконно заготовленная древесина.
2. Древесина, заготовленная с нарушением традиционных или гражданских прав.
3. Древесина, заготовленная в лесах, где хозяйственная деятельность угрожает существованию их высокой природоохранной ценности.
4. Древесина, заготовленная в лесах, которые переводятся в плантации или нелесные земли.
5. Древесина из лесов, где выращивают генетически модифицированные деревья.

В готовой продукции *FSC контролируемая древесина* может применяться только в смеси с *FSC сертифицированной* (или с *FSC вторичным волокном*), продукция в этом случае маркируется как *FSC смешанная* (FSC MIX). Для того чтобы держатели FSC сертификатов цепочки поставок могли использовать контролируемую древесину, они должны доказать, что в ней отсутствует древесина неприемлемых категорий.

Для придания древесине статуса *FSC контролируемой* требуется, во-первых, провести оценку рисков заготовки неприемлемой древесины в данном конкретном случае по каждой категории. Для того чтобы древесина считалась контролируемой, риск должен быть низким по всем пяти категориям. Если риск по какой-либо категории оценен как неопределенный, то требуется подтверждение отсутствия заготовки неприемлемой древесины, в том числе с помощью полевых проверок. С целью оценки рисков на национальном уровне разрабатываются так называемые национальные оценки рисков в отношении контролируемой древесины.

Держатели сертификатов FSC, а также несертифицированные пользователи, для целей продвижения или размещения на продукции (маркировки продукции), подписав лицензионное соглашение, могут использовать *товарные знаки FSC* (логотип (рис. 5), аббревиатуры FSC и Forest Stewardship Council), соблюдая при этом предусмотренные FSC специальные правила, регламентируемые стандартами **FSC-STD-50-001** «Требования к использованию товарных знаков

FSC владельцами сертификатов» и **FSC-STD-50-002 (V1-0)** «Требования к применению товарных знаков FSC в рекламных целях несертифицированными пользователями».



Рис. 5. Логотип FSC

*Товарные знаки FSC* являются главным инструментом для организаций, стремящихся информировать общество о покупке лесопроductии из ответственных источников или желающих продвигать стандарты надлежащего управления лесами.

В Республике Беларусь *товарные знаки FSC* официально зарегистрированы и могут быть использованы в следующем виде: аббревиатура «FSC», полное название «Forest Stewardship Council», логотип (дерево с галочкой), которые сопровождаются регистрационным знаком ® в верхнем колонтитуле.


Любая организация, имеющая действительный сертификат цепочки поставок (CoC или FM/CoC), вправе производить и упаковывать продукцию и наносить на нее этикетку (рис. 6).



Рис. 6. Обязательные элементы стандартной этикетки FSC

Все этикетки FSC делятся на два вида: на продукции (табл. 10) и для продвижения (называется рекламной панелью), рис. 7.

## Виды этикеток для идентификации продуктов по схемам FSC

Внешний вид этикетки	Название и описание этикетки
	<p><i>Этикетка «100%» (FSC 100%)</i> для продукции, на 100% состоящей из материала из сертифицированных FSC лесов.</p> <p>Текст на этикетке гласит: «[Вид продукции] из хорошо управляемых лесов»</p>
	<p><i>Этикетка «Смешанный» (FSC МИКС)</i> для продукции, состоящей из смеси материалов из сертифицированных FSC лесов, FSC контролируемой древесины и приемлемого вторичного волокна.</p> <p>Возможны следующие варианты:</p> <ul style="list-style-type: none"> <li>– чистая + вторичная,</li> <li>– чистая + контролируемая,</li> <li>– чистая + вторичная + контролируемая,</li> <li>– вторичная + контролируемая древесина.</li> </ul> <p>Текст на этикетке гласит: «[Вид продукции] из ответственных источников»</p>
	<p><i>Этикетка «Вторичный» (FSC вторичный)</i> для продукции, состоящей только из вторичного сырья до или после потребителя.</p> <p>Текст на этикетке гласит: «[Вид продукции] из вторичного материала»</p>

В рекламных целях (т. е. не на продукции) держатели сертификатов, компании, которые в силу своей деятельности сертификат FSC не имеют, могут использовать логотип FSC (рис. 7). Как правило, это интернет-сайты компаний, их рекламная продукция.



Рис. 7. Рекламная панель FSC

Элементы рекламной панели (сверху вниз, рис. 7): логотип FSC, адрес интернет-сайта, код лицензии товарного знака FSC, рекламное заявление (под этикеткой FSC).

*Сертификация проектов.* В рамках сертификации цепочки поставок отдельные объекты или здания (любого размера и масштаба), которые построены или одновременно отремонтированы с использованием FSC сертифицированных материалов, также могут быть сертифицированы. Программа сертификации цепочки поставок устанавливает требования к использованию FSC сертифицированных или вторичных материалов в таких проектах (в соответствии со стандартом **FSC-STD-40-006**).

*Мульти-сайт сертификация (Multi-site Certification).* Крупные компании, у которых имеется несколько производственных площадок в разных местах, при соблюдении определенных условий могут применять так называемую мульти-сайт сертификацию цепочки поставок. Это также более экономично, чем сертификация каждой производственной площадки по отдельности. Обе эти разновидности сертификации требуют общей, управляемой и отслеживаемой из одного центра системы контроля и отчетности. Это позволяет органам по сертификации проводить выборочную оценку операций или производственных площадок, за счет чего и сокращается стоимость проверок.

Лесной попечительский совет не проводит сертификацию и не выдает сертификаты. Эту функцию выполняют специальные (аккредитованные) органы по сертификации. Они представляют собой независимые от FSC организации, получившие аккредитацию на право проведения сертификации и выдачу сертификатов FSC.

Аккредитацией в системе FSC занимается партнерская международная организация по аккредитации (Accreditation Services International, ASI). Все органы, аккредитованные в системе FSC, должны

соответствовать аккредитационным требованиям FSC. Поэтому они подвергаются регулярному и систематическому контролю со стороны ASI.

Всего по состоянию на февраль 2018 г. аккредитовано 39 органов по добровольной лесной сертификации, из них в Республике Беларусь работает 9.

*Функции органов по сертификации:*

– проведение оценок лесоуправления, цепочки поставок, контролируемой древесины на соответствие требованиям FSC;

– выдача сертификатов FSC и лицензий на применение товарных знаков FSC;

– проведение плановых и внеплановых контрольных оценок держателей сертификатов FSC в течение всего срока действия сертификата FSC;

– продление, приостановка, отмена, расширение, сужение действия выданных сертификатов FSC;

– информирование заявителей по вопросам сертификации в пределах своей компетенции.

Перечень *FSC-аккредитованных органов по сертификации*, работающих в Республике Беларусь в 2018 г.:

1. Ассоциация по сертификации «Русский Регистр» (RR). *Область аккредитации* (с 23.10.2015) – сертификация цепочки поставок во всем мире, а также сертификация лесоуправления в странах СНГ.

2. ООО «Контрол Юнион Сертификейшенс» (CU). *Область аккредитации* (с 24.08.2017) – сертификация лесоуправления, цепочки поставок во всем мире.

3. ООО «Лесная сертификация» (FC). *Область аккредитации* (с 13.08.2014) – сертификация цепочки поставок во всем мире, а также сертификация лесоуправления в странах СНГ, за исключением SLIMF.

4. ООО «НЭПКон» (NC и RA). *Область аккредитации* (с 26.10.2014) – сертификация лесоуправления, цепочки поставок во всем мире, за исключением Китая.

5. Bureau Veritas Certification Holding SAS (BV). *Область аккредитации* (с 31.10.2015) – сертификация лесоуправления и цепочки поставок во всем мире, за исключением сертификации лесоуправления в России.

6. Eхова (UK) Ltd (ранее BM Trada Certification Ltd.) (TT). *Область аккредитации* (с 18.08.2015) – сертификация цепочки поставок во всем мире.

7. SCS Global Services (SCS). *Область аккредитации* (с 12.08.2016) – сертификация лесоуправления, цепочки поставок во всем мире.

8. SGS – South Africa (Pty) Ltd (SGS). *Область аккредитации* (с 15.10.2015) – сертификация лесопользования, цепочки поставок во всем мире, за исключением сертификации лесопользования в Бразилии с 16.07.2012.

9. Soil Association Certification Limited (SA). *Область аккредитации* (с 28.03.2014) – сертификация лесопользования, цепочки поставок во всем мире.

Продолжительность действия сертификатов соответствия, выданных аккредитованными органами по сертификации, при сертификации лесопользования и цепочки поставок составляет, как правило, 5 лет.

## ЛЕКЦИЯ 5

*Перечень вопросов:*

- 1. Программа по одобрению схем сертификации (PEFC).*
- 2. Сертификация систем менеджмента качества и систем управления окружающей средой.*

### 1. Программа по одобрению схем сертификации (PEFC)

30 июня 1999 г. по инициативе правительств 11 европейских стран (Австрии, Бельгии, Чехии, Словакии, Франции, Финляндии, Норвегии, Португалии, Испании, Швеции и Швейцарии) в ответ на особые требования владельцев малых и семейных лесов, а также в противовес глобальности и масштабности системы FSC была основана новая система сертификации лесов под названием PEFC (The Programme for the Endorsement of Forest Certification). До 2003 г. аббревиатура PEFC в переводе на русский язык расшифровывалась как «Пан-Европейская система лесной сертификации». Нынешнее название организации звучит так: «Программа по одобрению (признанию) схем сертификации».

PEFC – независимая неправительственная некоммерческая организация, занимающаяся содействием устойчивому лесопользованию (SFM) посредством независимой сертификации третьей стороной.

PEFC, выступая в качестве международной головной организации, осуществляет независимую оценку, одобрение и признание национальных систем сертификации лесов.

Таким образом, национальные системы сертификации лесов, разработанные в рамках процессов с участием многих заинтересованных сторон и адаптированных к местным приоритетам и условиям, получают всеобщее признание на международном уровне. В настоящее время (сентябрь 2017 г.) PEFC одобрено, т. е. признано на международном уровне, 37 национальных систем сертификации.

Официальное признание на международном уровне Системы лесной сертификации в Республике Беларусь в направлении «сертификации системы лесоуправления и лесопользования» произошло 28 июля 2010 г., а в части идентификации лесной продукции и продуктов ее переработки по признаку происхождения – 2 ноября 2011 г.

В декабре 2017 г. PEFC повторно признал Систему лесной сертификации в Республике Беларусь.

По состоянию на сентябрь 2017 г. 304,2 млн. га лесной площади управляются в соответствии с международно признанными критериями устойчивости PEFC – это примерно размер Египта, Южной Африки и Турции вместе взятых, или две трети сертифицированных лесов в мире (табл. 11). Выдано 11 262 сертификатов цепочки поставок, или одна треть всех цепочек поставок по всему миру.

Таблица 11

**Распределение лесов, сертифицированных по схеме PEFC**

Наименование региона	Площадь сертифицированных лесов, млн. га (в %)	Количество выданных сертификатов цепи поставок
Северная Америка	164,4 (54,1)	451
Европа	95,9 (31,5)	9339
Океания (совокупность островов Тихого океана)	24,3 (8,0)	223
Азия	14,0 (4,6)	1101
Центральная и Южная Америка	5,6 (1,8)	138
Африка	–	10

В разрезе регионов по доле сертифицированных лесов, согласно схеме PEFC, лидирует Северная Америка (54,1%) и Европа (31,5%). Причем лидером по площади сертифицированных лесов по национальным схемам среди стран является Канада (табл. 12).



**Страны с наибольшей площадью лесов,  
сертифицированных по схемам PEFC**

Наименование страны	Площадь сертифицированных лесов, млн. га	Количество выданных сертификатов цепи поставок
Канада	130,9	185
Соединенные Штаты Америки	33,5	259
Австралия	23,8	194
Финляндия	17,6	232
Российская Федерация	12,8	30
Швеция	11,5	212
Республика Беларусь	8,7	9
Франция	8,2	2033
Германия	7,3	1708
Норвегия	7,3	75

PEFC – международная ассоциация членства, представляющая широкий круг интересов заинтересованных сторон. В целях содействия максимально широкому участию PEFC приняло подход «снизу вверх» к управлению. Принятие решения основывается на опыте национальных членов, который дополняется опытом международных организаций.

Существуют две категории членства (участия) с правом голоса в PEFC:

– *Национальные члены*, или «*Национальные руководящие органы*», – независимые, национальные организации, созданные для разработки и внедрения системы PEFC в своей стране (всего их 49);

– *Международные члены* – международные организации, включая неправительственные организации (НПО), компании и ассоциации, приверженные поддержке принципов PEFC (всего их 25).

Эта уникальная структура позволяет принимать этические и ответственные решения, которые объединяют накопленный опыт и знания всех заинтересованных сторон на национальном и международном уровнях и подчеркивают свою приверженность участию, демократии и справедливости в качестве важнейших и центральных элементов управления организацией.

Ежегодный бюджет организации составляет около 4 млн. долларов, из них порядка 80% – это членские взносы.

Национальную систему лесной сертификации Республики Беларусь в «Совете PEFC» представляет Республиканская ассоциация лесной сертификации (РАЛС). Ассоциация создана в целях формирова-

ния и осуществления единой политики в области лесной сертификации, повышения уровня ведения лесного хозяйства, развития международного сотрудничества в рамках общеевропейского процесса в июле 2005 г. по инициативе Министерства лесного хозяйства Республики Беларусь. Учредителями ассоциации выступили Минское ГПЛХО и ОО «Белорусское общество лесоводов».

В октябре 2005 г. Генеральная Ассамблея «Совета PEFC» приняла положительное решение о членстве республиканской ассоциации лесной сертификации в «Совете PEFC». Членами РАЛС являются более 110 учреждений и организаций.

В организационной структуре PEFC выделяются три центра принятия решений.

1. *Генеральная Ассамблея* – высший орган PEFC. Включает как национальных членов, так и международных членов с правом голоса, а также внеочередных членов в качестве наблюдателей.

2. *Совет директоров* – поддерживает работу Генеральной Ассамблеи и организации в целом. Он подотчетен всем членам. Члены Совета избираются Генеральной Ассамблеей. Члены Совета выбираются для обеспечения баланса между основными заинтересованными сторонами, поддерживающими PEFC, географическим распределением членов, с учетом возраста и пола.

3. *Генеральный секретарь* – отвечает за работу Секретариата PEFC в Женеве, Швейцария. Его поддерживает высококвалифицированная команда из 14 профессионалов.

Лесная сертификация в системе PEFC осуществляется по следующим направлениям:

- сертификация устойчивого лесопользования (лесопользования);
- сертификация цепи поставок.

Сертификация устойчивого лесопользования, или FM (Forest Management certification), осуществляется на добровольной основе по инициативе заявителя на сертификацию (например, лесхоз, группа лесхозов, арендатор лесных земель и др.). При этом может осуществляться индивидуальная или групповая (региональной) сертификация.

Данный вид сертификации доступен только в странах с национальными системами сертификации, одобренными PEFC. Процесс получения сертификата PEFC может несколько отличаться в зависимости от страны и типа сертификации.

Подтверждение соответствия системы лесопользования (лесопользования) заявителя на сертификацию требованиям национального стандарта осуществляется аккредитованным в установленном

порядке органе по лесной сертификации. При разработке национального стандарта за основу берутся критерии управления лесами (т. е. ведения лесного хозяйства, применимого ко всем лесам), одобренные и изложенные PEFC в стандарте **PEFC ST 1003:2010** «Sustainable Forest Management».

*Критерий 1.* Поддержание и надлежащее улучшение лесных ресурсов и их вклад в глобальный цикл углерода.

*Критерий 2.* Поддержание здоровья и жизнеспособности лесных экосистем.

*Критерий 3.* Сохранение и поощрение продуктивных функций лесов (древесных и недревесных).

*Критерий 4.* Поддержание, сохранение и надлежащее повышение биологического разнообразия в лесных экосистемах.

*Критерий 5.* Техническое обслуживание и надлежащее усиление защитных функций в управлении лесами (в частности, почва и вода).

*Критерий 6.* Поддержание других социально-экономических функций и условий.

*Критерий 7.* Соответствие требованиям законодательства.

Получение сертификата PEFC по устойчивому управлению лесами свидетельствует о том, что методы управления отвечают требованиям наилучшей практики в области устойчивого лесопользования и лесопользования, а именно:

- 1) сохраняется или усиливается биоразнообразие лесных экосистем;
- 2) ряд экосистемных услуг, предоставляемых лесами, является устойчивым:
  - они обеспечивают пищу, волокном, биомассой и древесиной;
  - они являются ключевой частью водного цикла, действуют как поглотители сточных вод и хранят углерод и предотвращают эрозию почв;
  - они обеспечивают среду обитания и убежище (жилье) для людей и дикой природы; а также
  - они предлагают духовные и рекреационные преимущества.
- 3) химические вещества заменяются природными альтернативами или их использование сводится к минимуму;
- 4) защищены права и благосостояние трудящихся;
- 5) поощряется местная занятость;
- 6) уважаются права коренных народов;
- 7) лесохозяйственные мероприятия проводятся в рамках законодательства и в соответствии с передовой практикой.

Основополагающим стандартом при сертификации системы лесопользования и лесопользования в Республике Беларусь является

**СТБ 1708-2006** «Устойчивое лесопользование и лесопользование. Основные положения».

Для обеспечения гарантий того, что древесина и изделия из древесины поступают из лесов с устойчивым управлением, осуществляется сертификация цепочки поставок или CoC (Chain of Custody).

В данном случае происходит строгое отслеживание (контроль) содержания в готовой продукции сертифицированного лесного сырья (происходит из лесов, сертифицированных в соответствии с требованиями PEFC), повторно используемых ресурсов и других контролируемых источников, на всех этапах прохождения продукции по цепочке, т. е. от источника заготовки (леса) до конечного продукта. Все подразделения по цепочке поставок должны иметь сертификат PEFC. Только тогда собственник продукции (лесхоз, индивидуальный предприниматель, компания, завод, фабрика и др.) имеет право использовать маркировку PEFC на своих продуктах и в маркетинге продуктов, чтобы подчеркнуть ответственный источник сырья.

Сертификация цепочки поставок PEFC необходима для *компаний* – для реализации и демонстрации этического поведения бизнеса, и *потребителей* – для принятия ответственного решения о покупке.

Сертификация цепи поставок осуществляется аккредитованным в установленном порядке национальным органом по лесной сертификации на соответствие требованиям международного стандарта **PEFC ST 2002:2015** «Chain of Custody of Forest Based Products – Requirements», который может быть модифицирован под национальное законодательство.

Сертификация лесной продукции и продуктов ее переработки по признаку происхождения в Республике Беларусь осуществляется на соответствие **СТБ П 2157-2016**, модифицированному по отношению к PEFC ST 2002: 2013, MOD «Идентификация лесной продукции по признаку происхождения. Основные требования».

Чтобы продемонстрировать свою приверженность ответственному (устойчивому) управлению лесами, а также для успешного продвижения сертифицированной продукции на рынок, PEFC предлагает, заключив лицензионное соглашение, использовать свой логотип (рис. 8). Существуют два варианта применения *логотипа PEFC*:

1) «на продукте» («on-product») – использование непосредственно на самом сертифицированном продукте или на документации, связанной с этим сертифицированным продуктом (например, на лесорубочном билете, товаросопроводительных документах, документации в лесничестве (лесхозе) и др.);

2) «вне продукта» («off-product») – не связанного с продуктом, например, для рекламных или образовательных целей.



Рис. 8. Логотип PEFC

*Логотип PEFC* можно использовать с заявлением или без заявления PEFC и названия интернет-сайта PEFC.

*Логотип PEFC* может быть использован:

- CoC сертифицированными компаниями («на продукте» и «вне продукта»);
- владельцами (менеджерами) лесов, сертифицированные SFM («на продукте» и «вне продукта»);
- несертифицированными организациями («вне продукта»);
- уполномоченными агентами по лицензии («вне продукта»);
- организациями, использующими логотип в разовой форме для иллюстративных или образовательных целей («вне продукта»).

Правила использования *логотипа PEFC* определяются исходя из требований **PEFC ST 2001:2008** «Правила использования логотипа PEFC – Требования».

Для идентификации сертифицированных продуктов PEFC предлагает использовать *этикетку*. Стандартная *этикетка PEFC* (рис. 9) включает в себя ряд компонентов, которые должны обязательно присутствовать при использовании этикетки, а также некоторые дополнительные элементы.

К необходимым (обязательным) элементам относятся (обозначены на рис. 9 соответствующими цифрами в кружочках):

1) *логотип PEFC* состоит из двух деревьев, окруженных кругом и инициалами «PEFC»;

2) аббревиатура «ТМ» (торговая марка). Должна всегда присутствовать, поскольку *логотип PEFC* и инициалы «PEFC» являются зарегистрированными товарными знаками;

3) лицензионный номер *логотипа PEFC* – идентифицирует владельца лицензии на логотип (номер лицензии *логотипа PEFC* не совпадает с номером сертификата устойчивого лесопользования или цепочки поставок).



Рис. 9. Этикетка PEFC

К дополнительным элементам относятся (обозначены на рис. 9 соответствующими цифрами в кружочках):

- 4) процент сертифицированного PEFC материала в продукте (не менее 70%);
- 5) название этикетки (табл. 13), при использовании «на продукте»;
- 6) веб-сайт PEFC.

Таблица 13

**Виды этикеток PEFC**

Внешний вид этикетки	Название и описание этикетки
	<p>«Сертифицированный PEFC» – для продуктов из устойчиво управляемых лесов, переработанных и контролируемых источников. Продукт включает в себя не менее 70% сертифицированного PEFC материала из леса, сертифицированного по схеме лесной сертификации, одобренной PEFC, как устойчиво управляемый лес, или вторичного материала. Содержание вторичного материала («recycled») не должно превышать 85%. Если в продукте отсутствует вторичный материал, из заявления этикетки исключается слово «recycled». Доступна для сертифицированных компаний CoC и сертифицированных лесовладельцев (менеджеров) SFM</p>
	<p>«Вторичный PEFC» – продукт включает в себя не менее 70% сертифицированного PEFC материала из вторичных источников. Содержание вторичного материала рассчитывается на основании стандарта ISO / IEC 14021. Доступна для сертифицированных компаний CoC</p>

Для продвижения (содействия) сертификации PEFC предлагает «вне продукта» применять этикетку с заявлением PEFC «Продвигаем устойчивое лесопользование» (рис. 10). Например, на печатной продукции (брошюры, рекламные объявления и листовки, плакаты в магазинах и на торговых ярмарках); информационных дисплеях; веб-сайтах и др.



Рис. 10. Этикетка PEFC

## 2. Сертификация систем менеджмента качества и систем управления окружающей средой

В Республике Беларусь в рамках Национальной системы подтверждения соответствия осуществляются работы по подтверждению соответствия (сертификации) следующих систем управления:

- менеджмента качества;
- управления охраной труда;
- управления окружающей средой;
- менеджмента безопасности пищевых продуктов;
- менеджмента безопасности пищевых продуктов на основе анализа опасностей и критических контрольных точек;
- менеджмента информационной безопасности;
- управления энергопотреблением;
- лесопользования и лесопользования;
- обеспечения качества на основе принципов надлежащей производственной практики (GMP) и др.

Порядок сертификации систем управления установлен в **ТКП 5.1.05-2012** «Национальная система подтверждения соответствия Республики Беларусь. Сертификация систем управления. Основные положения».

Под *системой менеджмента качества* понимается система менеджмента для руководства и управления организацией применительно к качеству.

Сертификация *систем менеджмента качества* (СМК) проводится с целью подтверждения аккредитованным органом по сертификации систем управления (например, БелГИСС (Белорусский государственный институт стандартизации и сертификации)) того, что:

- СМК организации-заявителя соответствует требованиям ТНПА на СМК;

- организация-заявитель имеет условия и принимает меры для стабильного выпуска продукции (выполнения работ (оказания услуг)), соответствующей требованиям потребителей и других заинтересованных сторон, нормативных правовых актов (НПА), ТНПА и другим обязательным требованиям.

Порядок разработки и внедрения системы менеджмента качества (СМК) регулируется государственным стандартом **СТБ ISO 9001-2015** «Системы менеджмента качества. Требования». Все требования стандарта носят общий характер и предназначены для применения любой организацией, независимо от ее типа либо размера или предоставляемой продукции и услуг.

Сертификат **ISO 9001 (СТБ ISO 9001)** необходим организациям:

- для получения аттестатов соответствия на осуществление деятельности в области строительства;

- для принятия участия в подрядных торгах, торгах и иных процедурах закупок;

- работающим на международных рынках или с международными поставщиками, которые требуют наличия такого сертификата – так, стандарты ISO серии 9001 признаны практически всеми странами мира, при этом абсолютным лидером в данном направлении является Общеввропейский рынок;

- работающим в отраслях экономики, подлежащим особому регулированию и контролю со стороны государства, – например, производство пищевой продукции, строительство, проектирование, изыскательская деятельность; желающим выпускать качественную продукцию (товары, работы, услуги);

- для создания (поддержания, улучшения) имиджа организации.

Сертификация СМК является добровольной (статья 24 Закона Республики Беларусь «Об оценке соответствия требованиям технических нормативных правовых актов в области технического нормирования и стандартизации»; п. 6 Правил подтверждения соответствия).



На рис. 11 приведен знак соответствия, применяемый в Республике Беларусь при сертификации систем менеджмента качества на соответствие требованиям **СТБ ISO 9001**.



Рис. 11. Знак соответствия,  
применяемый при сертификации систем  
менеджмента качества  
на соответствие требованиям СТБ ISO 9001

*Суть системы менеджмента качества* – это задокументированный «образ» предприятия как организма, т. е. саморегулирующегося механизма, приспособленного к жизни в конкретной экономической среде.

*Цель системы менеджмента качества* – достижение долгосрочного успеха путем максимального удовлетворения запросов потребителя, сотрудников, владельцев предприятия и общества в целом.

*Задачи системы менеджмента качества* – постоянное улучшение качества посредством использования цикла PDCA (цикл Деминга), состоящего:

- из планирования;
- действия;
- анализа;
- корректировки (устранение причин несоответствия, а не просто коррекция полученных результатов).

*Тактика системы менеджмента качества.*

- предупреждение причин дефектов;
- вовлечение всех сотрудников предприятия в деятельность по улучшению качества;
- активное стратегическое управление;
- непрерывное совершенствование качества продукции и процессов;
- использование научных подходов в решении задач;
- регулярная самооценка.

*Принципы управления качеством.*

*Принцип 1.* Ориентация на потребителей (Стратегическая ориентация на потребителя, соответствующим образом обеспечиваемая организационно, методически и технически, жизненно необходима каждой организации и каждому предприятию, функционирующему в условиях конкурентного рынка).

*Принцип 2.* Роль руководства (В соответствии с ним руководитель должен создать условия, необходимые для успешной реализации всех принципов системного управления качеством).

*Принцип 3.* Вовлечение работников (Всеобщее управление качеством – TQM) предполагает, что в создании качественного продукта участвуют все сотрудники фирмы, весь персонал, а не только инженеры, менеджеры по качеству или специалисты по надежности.

*Принцип 4.* Подход к процессам.

*Принцип 5.* Системный подход к управлению (В соответствии с этими принципами производство товаров, услуг и управление рассматриваются как совокупность взаимосвязанных процессов, а каждый процесс – как система, имеющая вход и выход, своих «поставщиков» и «потребителей»). Реализация этих принципов изменяет сложившиеся подходы к управлению, основу которого составляет иерархическая организационная структура. Практика показала, что трудности и проблемы, обусловленные тем, что единые процессы обслуживаются организационно обособленными подразделениями, можно и нужно устранять путем использования группового подхода).

*Принцип 6.* Постоянное улучшение. Двадцать лет назад стратегия качества базировалась на концепции оптимального качества. Опыт японской, а затем американской и европейской промышленности показал, что устанавливать пределы улучшения недопустимо, само улучшение должно быть системой и составной частью системы управления.

*Принцип 7.* Принятие решений, основанных на фактах (Реализация принципа призвана исключить необоснованные решения, которые обычно называют волевыми. Необходимо собирать и анализировать фактические данные и принимать решения на их основе. Наиболее распространенными сейчас являются статистические методы контроля, анализа и регулирования).

*Принцип 8.* Взаимовыгодные отношения с поставщиками (Этот принцип, суть которого в простейших случаях очевидна, необходимо реализовывать по отношению как к внешним, так и внутренним поставщикам).

Владелец *сертификата на систему менеджмента* обязуется:

- контролировать функционирование и результативность системы менеджмента путем регулярного внутреннего аудита и анализа системы менеджмента со стороны руководства;

- вести учет всех поступающих рекламаций (претензий) к продукции (работе (услуге)) и представлять в орган по сертификации сведения по ним при инспекционном контроле и др.

*Система управления окружающей средой* – часть системы административного управления организации, используемая для разработки и осуществления ее экологической политики и управления ее экологическими аспектами.

Сертификация *системы управления окружающей средой (СУОТ)* проводится с целью подтверждения аккредитованным органом по сертификации систем управления того, что СУОТ организации-заявителя соответствует требованиям **СТБ ИСО 14001**, и организация-заявитель управляет экологическими аспектами, связанными с деятельностью, продукцией (выполнением работ (оказанием услуг)), в соответствии с требованиями НПА и ТНПА в области охраны окружающей среды, обеспечивает предотвращение и снижение значительного воздействия на окружающую среду.

Стандарт **СТБ ИСО 14001-2005** применим к тем экологическим аспектам, которые организация определяет как аспекты, которые она может контролировать и на которые она может влиять. Стандарт не устанавливает конкретных критериев экологической эффективности.

Стандарт применим для любой организации, желающей:

- разработать, внедрить, поддерживать в рабочем состоянии и улучшать систему управления окружающей средой;

- удостовериться в своем соответствии установленной экологической политике;

- продемонстрировать соответствие настоящему стандарту посредством: проведения самоопределения и самодекларирования; получения подтверждения ее соответствия сторонами, заинтересованными деятельностью данной организации, например заказчиками, или получения подтверждения ее самодекларирования внешней стороной, сертификации (регистрации) ее системы управления окружающей средой внешней стороной.

*Сертификация СУОТ* является добровольной. Проводится аккредитованным органом (например, РУП «Центр международных экологических проектов, сертификации и аудита «Экологияинвест»).

Система управления окружающей средой, создаваемая на соответствие стандарту **СТБ ИСО 14001-2005**, позволяет внедрять экологически более чистые, энерго- и ресурсосберегающие производства и технологии, обеспечивать рациональное использование природных ресурсов, способствует снижению уровня отрицательного воздействия на окружающую среду, повышению производственных возможностей предприятия, что в конечном итоге способствует улучшению общего финансового состояния и имиджа предприятия.

При эффективном функционировании *системы управления окружающей средой*:

- оценивается компетентность персонала в области охраны окружающей среды и его способность осуществлять хозяйственную и иную деятельность с учетом требований природоохранного законодательства;

- подготовленный (обученный) персонал способен грамотно выявлять недостатки и проблемы предприятия в области охраны окружающей среды и планировать их поэтапное устранение;

- руководство предприятий оценивает свои ресурсы, необходимые для выполнения своей экологической политики, создавая или усиливая экологические службы;

- хозяйственная деятельность планируется и осуществляется с учетом жизненного цикла продукции, а также экологических требований на продукцию, конкурентоспособность которой повышается.

Владелец сертификата на систему управления окружающей средой обязуется:

- вести учет всех аварийных ситуаций, происходящих в организации и оказывающих негативное воздействие на окружающую среду, всех поступающих жалоб от заинтересованных сторон и предписаний контролирующих органов, касающихся деятельности организации в области охраны окружающей среды, и представлять данные сведения в орган по сертификации при инспекционном контроле (для СУОС);

- и другое.

Государство поддерживает предприятия, создавшие и сертифицировавшие систему управления окружающей средой в Национальной системе подтверждения соответствия, предоставляя им льготы при уплате экологического налога. Средства, сэкономленные благодаря данной льготе, частично компенсируют затраты на проведение сертификации системы управления окружающей средой и используются предприятиями на реализацию природоохранных мероприятий.



Рис. 12. Экологический знак соответствия, применяемый при сертификации системы управления окружающей средой на соответствие требованиям СТБ ИСО 14001

Предприятия, сертифицировавшие систему управления окружающей средой в соответствии с требованиями **СТБ ИСО 14001**, имеют право маркировать свою продукцию, эксплуатационную и товаросопроводительную документацию, рекламные материалы знаком (рис.12).

# ТЕМА 3

## НАЦИОНАЛЬНЫЕ СИСТЕМЫ ЛЕСНОЙ СЕРТИФИКАЦИИ. СИСТЕМА ЛЕСНОЙ СЕРТИФИКАЦИИ РЕСПУБЛИКИ БЕЛАРУСЬ

### ЛЕКЦИЯ 6

*Перечень вопросов:*

- 1. Экологическая сертификация продукции и производства в Республике Беларусь.*
- 2. Действующие национальные системы лесной сертификации в мире.*

#### **1. Экологическая сертификация продукции и производства в Республике Беларусь**

Одним из приоритетных направлений государственной политики Республики Беларусь является вопрос охраны окружающей среды и рационального использования природных ресурсов. Конституция Республики Беларусь – основной закон государства, гарантирует право каждого гражданина страны на благоприятную окружающую среду, на экологически безопасные условия для проживания людей и т. д. Проводимая государством экологическая политика предусматривает последовательное проведение структурной перестройки производственной отрасли, совершенствование технологического уровня производства (ресурсосбережение, применение малоотходных и безотходных технологий, сокращение объемов выбросов, утилизация и переработка отходов).

Одним из инновационных элементов организационно-правового механизма охраны окружающей среды и экологической безопасности, позволяющим согласовывать цели экономической деятельности с экологическими требованиями и ограничениями, является *экологическая сертификация*.

*Экологическая сертификация* направлена на защиту интересов государства, общества и его граждан в сфере окружающей среды, обеспечения экологической безопасности и сохранения биологического разнообразия.

Законодательной основой *экологической сертификации* в Республике Беларусь является Закон Республики Беларусь от 26.11.1992 № 1982-ХІІ «Об охране окружающей среды, статья 31 «Экологическая сертификация». Согласно Закону, *экологическая сертификация* осуществляется в соответствии с законодательством Республики Беларусь органами по сертификации, аккредитованными в Национальной системе аккредитации Республики Беларусь.

*К объектам экологической сертификации* можно отнести:

- система управления окружающей средой;
- продукция;
- компетентность персонала в выполнении работ, услуг в области охраны окружающей среды;
- оказание услуг в области охраны окружающей среды;
- иные объекты в области охраны окружающей среды в соответствии с законодательством Республики Беларусь.

Государственное регулирование в области *экологической сертификации* осуществляется:

- Президентом Республики Беларусь;
- Советом Министров Республики Беларусь;
- Государственным комитетом по стандартизации Республики Беларусь;
- Министерством природных ресурсов и охраны окружающей среды Республики Беларусь.

Научно-методическое руководство по экологической сертификации в Республике Беларусь осуществляется Министерством природных ресурсов и охраны окружающей среды Республики Беларусь.

*Объектами экологической сертификации* в настоящее время являются:

- система управления окружающей средой (см. лекцию 5);
- оказание услуг в области охраны окружающей среды.

*Экологическая сертификация услуг* в области охраны окружающей среды проводится на соответствие требованиям **СТБ 1803-2007** «Услуги в области охраны окружающей среды. Общие требования» с целью подтверждения качества оказываемых услуг в области охраны окружающей среды (рис. 13).



Рис. 13. Экологический знак соответствия, применяемый при сертификации оказания услуг в области охраны окружающей среды на соответствие СТБ 1803

*Сертификация услуг в области охраны окружающей среды* проводится по инициативе организации и является добровольной.

В 2017 г. экологический сертификат в Республике Беларусь имели 27 организаций, оказывающих следующие виды услуг:

- инвентаризация выбросов загрязняющих веществ в атмосферный воздух;
- инвентаризация отходов производства, разработка нормативов образования отходов и инструкции по обращению с отходами производства;
- разработка нормативов допустимого сброса загрязняющих веществ;
- разработка проекта нормативов допустимых выбросов загрязняющих веществ;
- разработка баланса водоснабжения и водоотведения;
- разработка экологического паспорта предприятия
- разработка паспортов газоочистных установок;
- наладка, испытания, проверка эффективности газоочистных установок;
- и другие.

*Экологическую сертификацию услуг в области охраны окружающей среды* проводят аккредитованные органы по экологической сертификации услуг (например, ОДО «Атмосфера», РУП «Бел НИЦ «Экология», ООО «Научно-производственная фирма «Экология»).

В табл. 14 приведены знаки соответствия, применяемые при экологической маркировке продукции в странах Европейского союза.



## Примеры экологической маркировки в странах ЕС

Вид	Область применения
	<p><i>Экологическая маркировка продукции Европейского Союза</i> – добровольная процедура, установленная в 1992 г. Основным документом, определяющим требования <i>экологической маркировки Европейского Союза</i>, является Регламент по <i>экологической маркировке Европейского Союза</i> Европейского Парламента и Совета № 66/2010 от 25.11.2009. <i>Экологическим знаком Европейского Союза</i> является «Цветок».</p> <p>В настоящее время <i>экологическая маркировка Европейского Союза</i> охватывает широкий спектр продукции и услуг, включая моющие средства, технические средства, изделия из бумаги, текстильную продукцию, продукцию для дома и сада, смазочные материалы, туристические услуги</p>
	<p><i>Экологическая маркировка продукции</i>, содержащей опасные вещества.</p> <p>Знак перечеркнутого бака на колесах, нанесенный на продукцию, означает, что отходы данной продукции не относятся к бытовым и их нельзя выбрасывать вместе. Устройства с таким знаком подлежат сбору в специальных местах и переработке на специальных объектах. Данный знак чаще всего наносится на батарейки и электронные товары</p>
	<p><i>Экологическая маркировка продукции Германии</i>.</p> <p>В Германии применяется национальный экологический знак, широко известный по всему миру, – экологический знак «Голубой Ангел» («Der Blaue Engel»).</p> <p><i>Экологический знак «Голубой Ангел»</i> – первый знак экологической маркировки, применяемый в мире для маркировки продукции и услуг. Он был создан в Германии в 1978 г. Успешная практика его применения насчитывает более 30 лет</p>
	<p><i>Экологический знак «Северный лебедь»</i>.</p> <p>Знак «Северный лебедь» («Nordic Swan») – первая международная система экологической маркировки, созданная Советом Министров Северных стран в 1989 г. На сегодняшний день это один из самых распространенных экологических знаков, действующий в странах Скандинавии (Финляндия, Швеция, Дания, Норвегия)</p>

## 2. Действующие национальные системы лесной сертификации в мире

Независимой оценкой, одобрением и признанием на международном уровне национальных систем сертификации лесов занимается PEFC (см. лекцию 5).

В настоящее время (сентябрь 2017 г.) PEFC одобрено, т. е. признано на международном уровне, 37 национальных систем сертификации (табл. 15).

Таблица 15

**Площади лесов, сертифицированных по национальным схемам,  
одобренным PEFC**

Наименование страны	Площадь сертифицированных лесов, га
Канада (SFI)	90 818 877
Канада (CSA)	40 118 451
Соединенные Штаты Америки (SFI)	25 937 681
Австралия	23 832 280
Финляндия	17 660 520
Российская Федерация	12 875 382
Швеция	11 549 700
Республика Беларусь	8 710 234
Франция	8 211 435
Соединенные Штаты Америки (ATFS)	7 564 949
Германия	7 398 828
Норвегия	7 380 750
Республика Польша	7 252 197
Китай	5 709 026
Малайзия	4 119 249
Индонезия	3 491 040
Австрия	3 081 518
Бразилия	3 072 628
Испания	2 108 257
Чили	1 908 712
Чехия	1 811 407
Латвия	1 700 889
Великобритания	1 409 761
Словакия	1 230 971
Эстония	1 174 511
Италия	828 952
Япония	679 129

Наименование страны	Площадь сертифицированных лесов, га
Уругвай	619 168
Новая Зеландия	434 185
Ирландия	376 108
Бельгия	299 500
Дания	264 411
Португалия	256 369
Швейцария	208 949
Словения	49 204
Люксембург	34 195
Аргентина	22 524
<i>Итого</i>	304 201 947

В Северной Америке широкое распространение получила система лесной сертификации – Инициатива по ведению устойчивого лесного хозяйства (Sustainable Forestry Initiative; SFI).

Площадь лесов, сертифицированных в соответствии с требованиями данной системы в Канаде, составляет 90,8 млн. га, в Соединенных Штатах Америки (США) – 25,9 млн. га.

Она введена в действие в 1996 г. Сертификация носит обязательный характер для членов ассоциации и добровольной для всех остальных. Одобрена PEFC в декабре 2005 г.

Лесная сертификация в системе SFI осуществляется по следующим направлениям:

- сертификация лесоправления;
- сертификация цепи поставок.

Сертификация лесоправления проводится аккредитованными органами по сертификации на соответствие национальному стандарту лесоправления SFI 2015–2019 «Forest Management Standard», который способствует внедрению методов устойчивого лесоправления (лесопользования) на основе 13 принципов, 15 целей, 37 показателей эффективности и 101 показателя (рис. 14).

*Принципы устойчивого лесоправления (лесопользования):*

- 1) устойчивое лесное хозяйство;
- 2) продуктивность и жизнеспособность лесов;
- 3) защита водных ресурсов;
- 4) защита биологического разнообразия;
- 5) эстетика и отдых;
- 6) защита специальных территорий;



Рис. 14. Знак соответствия,  
применяемый при сертификации лесопользования  
по схеме SFI

- 7) ответственная практика поиска древесного волокна в Северной Америке;
- 8) соблюдение правовых норм;
- 9) исследования;
- 10) обучение и образование;
- 11) вовлечение сообщества и социальная ответственность;
- 12) прозрачность;
- 13) постоянное совершенствование.

*Цели устойчивого лесопользования (лесопользования).*

*Цель 1.* Планирование управления лесами – для обеспечения планов управления лесами следует включать долгосрочные устойчивые уровни урожая и меры по предотвращению преобразования лесов.

*Цель 2.* Жизнеспособность и продуктивность лесов – обеспечить долгосрочную продуктивность лесов, накопление углерода и сохранение лесных ресурсов путем оперативного лесовосстановления, облесения, минимизации использования химических веществ, сохранения почв и защиты лесов от повреждающих агентов.

*Цель 3.* Защита и поддержание водных ресурсов – для защиты качества воды рек, ручьев, озер, водно-болотных угодий и других водных объектов путем соблюдения или превышения наилучших методов управления.

*Цель 4.* Сохранение биологического разнообразия – управление качеством и распределением местообитаний дикой природы и содействие сохранению биологического разнообразия путем разработки и реализации мер на уровне стенда и ландшафта, которые способствуют разнообразию типов мест обитания и преемственных этапов, а также сохранению лесных растений и животных, включая водные виды, а

также находящиеся под угрозой исчезновения виды, лесов с исключительной ценностью сохранения, старовозрастных лесов и экологически важных объектов.

*Цель 5.* Управление эстетическим качеством и рекреационными преимуществами – управлять визуальным воздействием лесных операций и предоставлять рекреационные возможности для общественности.

*Цель 6.* Защита специальных территорий – управлять землями, которые являются геологически или культурно важными, с учетом их уникальных качеств.

*Цель 7.* Эффективное использование источников древесных волокон – для минимизации отходов и обеспечения эффективного использования волоконных ресурсов.

*Цель 8.* Признание и уважение прав коренных народов – признать и уважать права коренных народов и традиционные знания.

*Цель 9.* Правовое и нормативное соответствие – соблюдать действующие федеральные, провинциальные, государственные и местные законы и правила.

*Цель 10.* Исследования в области лесного хозяйства, науки и техники – инвестировать в исследования в области лесного хозяйства, науки и техники, на которых основаны устойчивые решения в области управления лесами, и расширить осведомленность о воздействии изменения климата на леса, дикую природу и биологическое разнообразие.

*Цель 11.* Обучение и образование – улучшить внедрение устойчивой лесохозяйственной практики посредством соответствующих учебных и образовательных программ.

*Цель 12.* Привлечение сообщества и привлечение землевладельца – расширить практику устойчивого лесопользования посредством информационно-пропагандистской деятельности, образования и участия общественности, а также поддержать усилия комитетов по осуществлению SFI.

*Цель 13.* Обязанности государственного управления земельными ресурсами – участвовать и осуществлять устойчивое лесопользование на общественных землях.

*Цель 14.* Коммуникация и публичная отчетность – повысить прозрачность и ежегодно сообщать о достигнутом прогрессе в соответствии со стандартом лесопользования SFI.

*Цель 15.* Обзор управления и постоянное совершенствование – содействовать постоянному совершенствованию практики устойчивого лесопользования путем проведения обзора управления и мониторинга.

Сертификация цепи поставок проводится аккредитованными органами по сертификации на соответствие национальному стандарту **SFI 2015–2019 «Chain-of-Custody Standard»** для отслеживания содержания в продукции древесных волокон (из сертифицированных лесов, сертифицированного источника и переработанных материалов) от производства до выпуска конечного продукта (рис. 15).



Рис. 15. Знак соответствия, применяемый при сертификации цепи поставок по схеме SFI:

- а* – древесные волокна происходят из устойчиво управляемых лесов;
- б* – древесные волокна происходят из сертифицированного источника и переработанных материалов;
- в, г* – указано содержание древесных волокон по источникам их происхождения

Другая по значимости национальная система сертификации в Соединенных Штатах Америки – Американская система сертификации агролесного хозяйства (American Tree Farm System; ATFS). Площадь лесов, сертифицированных в соответствии с требованиями данной системы, составляет 7,7 млн. га. Одобрена PEFC в августе 2008 г.

Сертификация в Американской системе сертификации агролесного хозяйства является добровольной и проводится аккредитованными органами по сертификации. Все объекты, сертифицированные в соответствии с тремя вариантами сертификации (рис. 16), должны соответствовать стандартам устойчивости для сертификации лесов 2015–2020 «Standards of Sustainability for Forest Certification».



Рис. 16. Знак соответствия, применяемый при сертификации по схеме ATFS

Процесс сертификации лесопроизводства осуществляется на соответствие восьми стандартам устойчивости, касающимся воды, дикой природы, леса и отдыха.

*Стандарт 1.* Готовность (обязательство) придерживаться практики устойчивого лесного хозяйства – землевладелец демонстрирует приверженность поддерживать жизнеспособность и устойчивость лесов, разрабатывая план управления лесным хозяйством и внедряя устойчивые методы. Стандарт 1 посвящен разработке и внедрению плана управления лесными массивами и представляет собой «план развития», который поможет вам в достижении целей, которые у вас есть для своей земли.

*Стандарт 2.* Нормативная база в лесохозяйственной деятельности соответствует всем соответствующим федеральным, государственным и местным законам, правилам и постановлениям.

*Стандарт 3.* Лесовосстановление и облесение. Землевладелец завершает своевременное пополнение желаемых видов деревьев на заготовленных участках и незастроенных участках, где выращивание деревьев соответствует практике землепользования и целям землевладельца.

*Стандарт 4.* Защита воздуха, воды и почвы. Практика лесопользования поддерживает или улучшает окружающую среду и экосистемы, включая качество воздуха, воды, почвы и места.

*Стандарт 5.* Рыба, дикая природа, биоразнообразие и здоровье лесов. Деятельность по управлению лесами способствует сохранению биоразнообразия.

*Стандарт 6.* Эстетика леса. Лесохозяйственная деятельность признает ценности лесной эстетики.

*Стандарт 7.* Защита специальных мест. Специальные объекты управляются способами, при которых признаются их уникальные исторические, археологические, культурные, геологические, биологические или экологические характеристики.

*Стандарт 8.* Заготовка древесины и другие виды деятельности. Сбор лесных продуктов и другие виды деятельности по управлению осуществляются в соответствии с целями землевладельца и учитывают другие ценности лесов.

В Канаде в 1996 г. создана система Канадской ассоциации по стандартам (Canadian Association of Standards, CSA). Площадь лесов, сертифицированных в соответствии с требованиями данной системы, в Канаде составляет 40,1 млн. га.

Сертификация носит обязательный характер для членов ассоциации и добровольной для всех остальных. Одобрена PEFC в декабре 2005 г.

Принципиально канадские стандарты базируются на экологических стандартах ISO серии 14000, являясь в некоторых вопросах их дальнейшим развитием. Кроме того, система CSA также использует критерии и индикаторы, разработанные в Монреале для FSC в 1990 г.

По Канадской системе лесной аудит ведется третьей (независимой) стороной, причем аудитор аккредитуется самой ассоциацией.

В Российской Федерации функционирует Российская национальная система добровольной лесной сертификации (FCR), которая 19 февраля 2016 г. была повторно признана PEFC. Российская Федерация содержит около 800 млн. га леса, что эквивалентно более 20% площади лесов в мире и больше, чем в Канаде и Бразилии вместе взятых.

Первоначально функции национального представителя системы лесной сертификации выполнял Российский национальный совет по лесной сертификации (РНСЛС). В 2011 г. решением Российского национального совета по лесной сертификации полномочия по управлению системой были переданы некоммерческому партнеру «Центр развития лесной сертификации» – PEFC Russia. В 2013 г. Российская национальная система добровольной лесной сертификации получила новое название PEFC Russia и была перерегистрирована в PEFC. Лесная сертификация осуществляется по следующим направлениям:

- сертификация системы лесопользования и лесопользования:
  - а) индивидуальная;
  - б) групповая (территориальная и объединенная);
- сертификация цепи поставок.

Сертификация системы лесопользования и лесопользования проводится аккредитованными органами по сертификации на соответствие национальному стандарту лесопользования **PEFC-RUSSIA-ST-01-2015** «Стандарт лесопользования и лесопользования», который способствует внедрению методов устойчивого лесопользования и лесопользования на основе 6 принципов, 10 критериев и 406 показателей.

*Принцип 1.* Соблюдение законодательства и международных обязательств РФ, применимых к вопросам лесопользования, включая лесохозяйственные практики; охрану природы и окружающей среды; охраняемые и исчезающие виды; права собственности, аренды и пользования в отношении земель, принадлежащих коренным народам; вопросы техники безопасности и охраны труда и здоровья; уплату налогов и отчислений владельцам (7 критериев и 55 показателей).

*Принцип 2.* Планирование мероприятий и мониторинг ведения лесного хозяйства и лесопользования (7 критериев и 56 показателей).



*Принцип 3.* Рациональное и эффективное ведение лесного хозяйства и лесопользование (9 критериев и 70 показателей).

*Принцип 4.* Сохранение биоразнообразия, жизнеспособности лесных экосистем и функций леса (10 критериев и 115 показателей).

*Принцип 5.* Выявление, сохранение и поддержание защитных лесов и особо защитных участков лесов (3 критерия и 29 показателей).

*Принцип 6.* Соблюдение прав работников, местного населения и коренных народов (9 критериев и 81 показатель).

Стандарт цепочки поставок продукции (**PEFC ST 2002** «Стандарт по цепочке поставок») принят для Системы PEFC Russia как стандарт системы прослеживания происхождения лесопродукции по цепочке поставок «от производителя к потребителю».

Заявителем на сертификацию цепочки поставок продукции «от производителя к потребителю» может быть одно (не группа) юридическое лицо. Заявителями могут быть такие организации, как:

- лесохозяйственные;
- лесозаготовительные;
- лесоперерабатывающие;
- полиграфические
- торговые.

## **ЛЕКЦИЯ 7**

*Перечень вопросов:*

*1. Организационная структура Системы лесной сертификации Национальной системы подтверждения Республики Беларусь.*

*2. Критерии и показатели устойчивого развития лесного хозяйства в Республике Беларусь.*

### **1. Организационная структура Системы лесной сертификации Национальной системы подтверждения Республики Беларусь**

Структуру Системы лесной сертификации Национальной системы подтверждения Республики Беларусь, функции ее органов устанавливает **ТКП 5.1.16-2014** «Национальная система подтверждения соот-

ветствия Республики Беларусь. Система лесной сертификации. Основные положения».

*Структуру* Системы лесной сертификации образуют:

- Национальный орган по оценке соответствия;
- Совет Национальной системы подтверждения соответствия Республики Беларусь (Совет системы);
- Комиссия по апелляциям Национальной системы подтверждения Республики Беларусь (Комиссия по апелляциям);
- Министерство лесного хозяйства Республики Беларусь;
- Республиканская ассоциация лесной сертификации (РАЛС);
- аккредитованные органы по лесной сертификации;
- штат экспертов-аудиторов;
- центр подготовки экспертов-аудиторов;
- методический центр по лесной сертификации.

Функции *Национального органа по оценке соответствия, Совета системы, Комиссии по апелляциям, центра подготовки экспертов-аудиторов* установлены **ТКП 5.1.01-2012** «Национальная система подтверждения соответствия Республики Беларусь. Основные положения».

Руководителем *Национального органа по оценке соответствия и Совета системы* является Председатель Государственного комитета по стандартизации Республики Беларусь (Госстандарта).

*Совет системы* состоит из руководителей и специалистов Госстандарта, руководителей методических центров по подтверждению соответствия и представителей уполномоченных государственных органов.

Основными функциями *Министерства лесного хозяйства* в пределах его компетенции являются:

- участие в реализации единой государственной политики в области подтверждения соответствия;
- участие в разработке ТНПА, на соответствие требованиям которых осуществляется подтверждение соответствия;
- разработка предложений по включению объектов оценки соответствия в Перечень и обоснование таких предложений;
- осуществление взаимодействия с Национальным органом по оценке соответствия;
- внесение в Национальный орган по оценке соответствия предложений по номенклатуре показателей, контролируемых при выполнении работ по подтверждению соответствия объектов оценки соответствия, подлежащих обязательному подтверждению соответствия.

Основными функциями *РАЛС* являются:

- внедрение в Республике Беларусь критериев и показателей устойчивого лесопользования и лесосоуправления Совета PEFC путем разработки ТНПА устойчивого лесопользования и лесосоуправления в результате широкого консультативного процесса с заинтересованными сторонами;
- содействие функционированию в Республике Беларусь национальной Системы лесной сертификации;
- организация работ по проведению лесной сертификации в лесном комплексе страны;
- представление Системы лесной сертификации в PEFC;
- предоставление органам по лесной сертификации полномочий на проведение сертификации систем лесопользования и лесосоуправления, лесной продукции и продуктов ее переработки по признаку происхождения по системе, признанной PEFC;
- предоставление права на пользование логотипом PEFC на условиях, определенных PEFC.

Действующими членами *РАЛС* являются:

- Республиканский комитет белорусского профсоюза работников леса;
- общественная организация «Белорусское общество лесоводов»;
- Институт экспериментальной ботаники Национальной академии наук Беларуси;
- лесоустроительное республиканское унитарное предприятие «Белгослес»;
- проектно-изыскательское республиканское предприятие «Белгипролес»;
- унитарное предприятие «Редакция «Белорусская лесная газета»;
- общественная организация «Белорусское ботаническое общество»;
- государственное учреждение образования «Республиканский учебный центр по подготовке, переподготовке и повышению квалификации кадров лесного хозяйства»;
- экспортно-производственное республиканское унитарное предприятие «Беллесэкспорт»;
- Брестское, Витебское, Гомельское, Гродненское, Минское и Могилевское производственные лесохозяйственные объединения;
- 95 государственных лесохозяйственных учреждений (лесхозов).

Основными функциями *аккредитованных органов по лесной сертификации* являются:

- разработка и ведение организационно-методических документов органа, определяющих правила и процедуры по сертификации систем лесопользования и лесосоуправления;

- разработка и ведение организационно-методических документов органа, определяющих правила и процедуры по сертификации лесной продукции и продуктов ее переработки по признаку происхождения;
- разработка предложений по перечню показателей, контролируемых при лесной сертификации;
- разработка и ведение организационно-методических документов органа, определяющих правила и процедуры по сертификации лесной продукции и продуктов ее переработки по признаку происхождения;
- разработка предложений по перечню показателей, контролируемых при лесной сертификации, и предоставление их в методический центр по лесной сертификации;
- осуществление сертификации систем лесопользования и лесопользования (лесохозяйственных работ, систем лесопользования и их аспектов, технологии и практики ведения лесозаготовок и др.), сертификации лесной продукции и продуктов ее переработки по признаку происхождения;
- оформление, регистрация, ведение учета и выдача сертификатов соответствия на систему лесопользования и лесопользования, сертификатов соответствия на лесную продукцию и продукты ее переработки по признаку происхождения установленного образца;
- осуществление инспекционного контроля за сертифицированными системами лесопользования и лесопользования, сертифицированными системами идентификации лесной продукции и продуктов ее переработки по признаку происхождения, использование знака лесной сертификации;
- приостановление либо отмена в установленном порядке действия выданных ими сертификатов соответствия в случае выявления несоответствия объектов оценки соответствия, на которые они выданы, требованиям технических регламентов или ТНПА и нормативных правовых актов;
- возобновление действия приостановленных ими сертификатов соответствия по положительным результатам корректирующих мероприятий по установлению выявленных несоответствий;
- внесение изменений и (или) дополнений в выданные ими сертификаты соответствия;
- предоставление в уполномоченную организацию данных о выданных ими сертификатах соответствия, приостановлении, возобновлении, отмене, продлении срока их действия, выдача дубликатов для внесения в реестр Системы;
- осуществление взаимодействия с Национальным органом по оценке соответствия, органами государственного надзора за соблюдением стандартов, аккредитованными органами по сертификации.

Аккредитацией *органов по лесной сертификации*, а также сертификацией экспертов-аудиторов по лесной сертификации в Республике Беларусь с 01.09.2010 занимается Белорусский государственный центр по аккредитации (БГЦА).

Подготовку и переподготовку *экспертов-аудиторов*, повышение их квалификации в Республике Беларусь осуществляет Белорусский государственный институт повышения квалификации по стандартизации, метрологии и управлению качеством (БГИПК).

Требования к профессиональной компетенции экспертов-аудиторов по лесной сертификации устанавливает **СТБ 2371-2014** «Эксперты-аудиторы по лесной сертификации. Требования к профессиональной компетентности».

Основными функциями *методических центров по лесной сертификации* являются:

- разработка и актуализация ТНПА, методических документов и оказание методической помощи по лесной сертификации;
- подготовка предложений по совершенствованию ТНПА системы;
- взаимодействие с Национальным органом по оценке соответствия и заинтересованными органами (органами государственного надзора за соблюдением требований технических регламентов и стандартов, аккредитованными лабораториями (центрами), общественными организациями, изготовителями (продавцами), исполнителями работ, услуг и другими заинтересованными) по вопросам подтверждения соответствия.

## **2. Критерии и показатели устойчивого развития лесного хозяйства в Республике Беларусь**

Критерии устойчивого лесопользования и лесопользования являются основополагающими признаками, характеризующими управление лесами и пользование лесными ресурсами, и основываются на Лесном кодексе Республики Беларусь, действующем законодательстве, а также обязательствах, принятых Республикой Беларусь в соответствии с подписанными ею международными конвенциями и договорами.

Показатели устойчивого лесопользования и лесопользования характеризуют различные стороны критериев устойчивого лесопользования и лесопользования. Степень соответствия практического лесного

хозяйства критериям устойчивого лесопользования и пользования лесами определяется по совокупности оценок отдельных показателей, характеризующих соответствующий критерий.

Система критериев и показателей устойчивого лесопользования и лесопользования обеспечивает:

– подтверждение соответствия качества ведения лесного хозяйства и (или) лесопользования, осуществляемого юридическим лицом, лесному законодательству Республики Беларусь, требованиям критериев устойчивого лесопользования и лесопользования;

– приведение нормативной правовой базы лесного комплекса в Республике Беларусь в соответствие с принципами устойчивого развития;

– приведение качества ведения лесного хозяйства и лесопользования в соответствие с экологическими, экономическими и социальными требованиями, установленными международным законодательством, законодательством Республики Беларусь, стандартами устойчивого лесопользования и лесопользования.

*Система критериев устойчивого лесопользования и лесопользования* включает следующие:

– *критерий 1.* Развитие лесных ресурсов, повышение продуктивности лесов и их вклада в глобальный круговорот углерода;

– *критерий 2.* Обеспечение надлежащего санитарного состояния лесов и жизнеспособности лесных экосистем;

– *критерий 3.* Сохранение и усиление защитных функций лесов;

– *критерий 4.* Сохранение и восстановление биологического разнообразия лесных экосистем;

– *критерий 5.* Поддержание и развитие социально-экономических функций лесов, устойчивости социальной сферы функционирования лесного хозяйства;

– *критерий 6.* Обеспечение экологической замкнутости лесных экосистем;

– *критерий 7.* Обеспечение выполнения требований законодательства.

Действие критериев устойчивого лесопользования и лесопользования распространяется на следующие объекты:

– земли лесного фонда, на которых ведется лесное хозяйство;

– лесохозяйственное проектирование;

– защиту леса;

– охрану леса;

– лесовосстановление и лесоразведение;

– рубки промежуточного пользования и прочие рубки;

- заготовку древесины при ведении рубок главного пользования;
- заготовку живицы, второстепенных лесных ресурсов и осуществление побочного пользования лесом;
- пользование участками лесного фонда для нужд охотничьего хозяйства;
- пользование участками лесного фонда в целях рекреации;
- пользование участками лесного фонда в научно-исследовательских и учебно-опытных целях;
- экономическую эффективность лесного комплекса;
- социальную защиту лесного комплекса;
- охрану труда и технику безопасности;
- пропаганду экологических знаний, экологического образования населения.

Критерии и показатели устойчивого лесопользования и лесопользования изложены и разъяснены в **СТБ 1708-2008** «Устойчивое лесопользование и лесопользование. Основные положения».

*Критерий 1.* Развитие лесных ресурсов, повышение продуктивности лесов и их вклада в глобальный круговорот углерода.

Критерий характеризуется 47 показателями, подтверждающими его выполнение.

*Объектами применения данных показателей являются:*

- земли лесного фонда, на которых ведется лесное хозяйство;
- система лесопользования и ее аспекты (лесохозяйственное проектирование, лесовосстановление и лесоразведение, рубки ухода за лесом и другие рубки промежуточного пользования);
- лесопользование и его аспекты (технология заготовки древесины в ходе главного пользования, заготовка живицы, второстепенных лесных ресурсов и осуществление побочного пользования лесом).

*Двенадцать показателей имеют приоритетные значения. Среди них:*

- доля покрытых лесом земель в составе лесных земель;
- доля спелых лесов от общей площади покрытых лесом земель, в том числе хвойных, твердолиственных, мягколиственных;
- общие и средние запасы на 1 га покрытых лесом земель по преобладающим породам и группам возраста;
- лесистость территории административного района;
- учет лесов и земель лесного фонда;
- сроки лесовосстановления;
- объемы и интенсивность рубок ухода;
- общий объем рубок леса;
- общий объем главного пользования лесом;

- площади и запасы спелого леса;
- наличие технологической карты и проведение работ в соответствии с технологической картой;
- назначение насаждений в подсочку, порядок их отвода, состояние сырьевой базы, соблюдение технологий подсочки, планирование работ, оформление в натуре и освидетельствование передаваемых в подсочку насаждений, подсочка приспевающих насаждений.

*Критерий 2.* Обеспечение надлежащего санитарного состояния лесов и жизнеспособности лесных экосистем.

Критерий характеризуется 31 показателем, подтверждающим его выполнение.

*Объектами применения данных показателей являются:*

- земли лесного фонда, на которых ведется лесное хозяйство;
- система лесоуправления и ее аспекты (защита, охрана леса, рубки ухода за лесом и другие рубки промежуточного пользования);
- лесопользование и его аспекты (технология заготовки древесины в ходе главного пользования, пользование участками лесного фонда в целях рекреации).

*Восемь показателей имеют приоритетные значения. Среди них:*

- общая площадь лесов, усыхающих или погибших под воздействием неблагоприятных факторов (пожаров, насекомых и болезней, промышленных выбросов и пр.), их доля от общей площади покрытых лесом земель;
- площадь лесов, пострадавших от ветровалов и других стихийных факторов;
- ведение лесопатологического мониторинга;
- сохранение биологической устойчивости насаждений и создание неблагоприятных условий для развития вредных организмов при ведении лесного хозяйства;
- проведение мер борьбы с вредителями и болезнями леса;
- оценка степени пожарной опасности лесных участков по условиям возникновения в них лесных пожаров и возможной их интенсивности;
- оценка системы наблюдения, обеспечивающей обнаружение пожаров;
- сохранение лесной среды, ключевых биотопов, мест произрастания дикорастущих видов растений, занесенных в Красную книгу Республики Беларусь, состояния древостоев, водоохраных, защитных и других свойств леса, своевременное и рациональное использование спелой древесины при проведении рубок главного пользования.



*Критерий 3. Сохранение и усиление защитных функций лесов.*

Критерий характеризуется 30 показателями, подтверждающими его выполнение.

*Объектами применения данных показателей являются:*

- земли лесного фонда, на которых ведется лесное хозяйство;
- система лесопользования и ее аспекты (лесохозяйственное проектирование, лесовосстановление и лесоразведение, рубки ухода за лесом и другие рубки промежуточного пользования);
- лесопользование и его аспекты (технология заготовки древесины в ходе главного пользования, пользование участками лесного фонда в целях рекреации).

*Шесть показателей имеют приоритетные значения. Среди них:*

- выделение земель лесного фонда, используемых для водоохраных целей;
- выделение земель лесного фонда, используемых в защитных целях;
- минимизация эрозии почв и сохранение естественного уровня и режима водных источников при проектировании и строительстве лесохозяйственных дорог;
- сохранность подроста, подлеска, напочвенного покрова и верхних почвенных горизонтов при валке деревьев и трелевке древесины;
- сохранение русел рек, ручьев, других естественных, а также искусственных водотоков при заготовке древесины;
- заготовка древесины в порядке рубок главного пользования, заготовка живицы, второстепенных лесных ресурсов, древесных соков, промысловая заготовка дикорастущих плодов, ягод, грибов, лекарственных растений, технического сырья, пастьба скота, а также строительство зданий и сооружений.

*Критерий 4. Сохранение и восстановление биологического разнообразия лесных экосистем.*

Критерий характеризуется 45 показателями, подтверждающими его выполнение.

*Объектами применения данных показателей являются:*

- земли лесного фонда, на которых ведется лесное хозяйство;
- система лесопользования и ее аспекты (лесохозяйственное проектирование, защита леса, охрана леса, лесовосстановление и лесоразведение, рубки ухода за лесом и другие рубки промежуточного пользования);
- лесопользование и его аспекты (технология заготовки древесины в ходе главного пользования, пользование участками лесного фонда в целях рекреации).

*Тринадцать показателей имеют приоритетные значения. Среди них:*

- доля покрытых лесом земель естественного происхождения по основным лесообразующим породам;
- обеспечение соблюдения режимов особо охраняемых природных территорий, особо защитных участков, предназначенных для сохранения биологического разнообразия;
- применение препаратов (пестицидов) для контроля численности вредителей и болезней леса;
- использование средств и технологий лесозащиты, обеспечивающих минимальное отрицательное воздействие на лесные экосистемы и окружающую среду;
- ограничение негативного влияния мероприятий по ликвидации лесных пожаров на лесные биоценозы, человека и окружающую среду в целом;
- сохранение и поддержание генетического, видового и структурного разнообразия лесных экосистем;
- проектирование лесных культур на особо охраняемых природных территориях;
- проведение лесовосстановительных работ способами, не приводящими к массовой гибели животных;
- влияние на лесную среду технологии рубок ухода;
- способы рубок, технологии, системы машин;
- использование стимуляторов выхода живицы;
- применение в коммерческих целях видов растений, занесенных в Красную книгу Республики Беларусь;
- использование в коммерческих целях видов животных, занесенных в Красную книгу Республики Беларусь.

*Критерий 5.* Поддержание и развитие социально-экономических функций лесов, устойчивости социальной сферы функционирования лесного хозяйства.

Критерий характеризуется 60 показателями, подтверждающими его выполнение.

*Объектами применения данных показателей являются:*

- земли лесного фонда, на которых ведется лесное хозяйство;
- система лесопользования и ее аспекты (лесохозяйственное проектирование, защита леса, охрана леса, лесовосстановление и лесоразведение);
- лесопользование и его аспекты (технология заготовки древесины в ходе главного пользования, заготовка живицы, второстепенных лесных ресурсов и осуществление побочного пользования лесом,

пользование участками лесного фонда для нужд охотничьего хозяйства, пользование участками лесного фонда в целях рекреации);

– социально-экономические функции лесов (экономическая эффективность лесного комплекса, социальная защита работников лесного хозяйства, охрана труда, пропаганда экологических знаний, экологическое образование населения).

*Пятнадцать показателей имеют приоритетные значения. Среди них:*

– контроль за использованием химических и биологических средств контроля численности вредителей и болезней леса (пестицидов);

– обеспечение безопасности работников при проведении лесозащитных мероприятий;

– обеспечение безопасности труда при проведении работ по ликвидации лесных пожаров;

– учет интересов местного населения при осуществлении пользования участками лесного фонда для нужд охотничьего хозяйства;

– благоустройство рекреационных лесов;

– заготовка и реализация деловой древесины;

– повышение квалификации и переподготовка кадров всех звеньев;

– соглашения и коллективные договоры;

– расходы на безопасное выполнение работ в зонах радиоактивного загрязнения в пятилетней динамике;

– обучение безопасным методам и приемам работы, проведение инструктажей и проверок знаний по вопросам охраны труда;

– регистрация первичного, повторного, внепланового, целевого инструктажа и стажировки;

– обеспечение работников средствами индивидуальной защиты;

– соответствие средств индивидуальной защиты характеру и условиям работы;

– соблюдение работниками обязанностей по использованию средств индивидуальной защиты;

– соблюдение нанимателем обязанностей по контролю за использованием средств индивидуальной защиты.

*Критерий 6. Обеспечение экологической замкнутости лесных экосистем.*

Критерий характеризуется 27 показателями, подтверждающими его выполнение.

*Объектами применения данных показателей являются:*

– земли лесного фонда, на которых ведется лесное хозяйство;

– система лесопользования и ее аспекты (лесохозяйственное проектирование, защита леса, лесовосстановление и лесоразведение, рубки ухода за лесом и другие рубки промежуточного пользования);

– лесопользование и его аспекты (технология заготовки древесины в ходе главного пользования, заготовка живицы, второстепенных лесных ресурсов и осуществление побочного пользования лесом, пользование участками лесного фонда для нужд охотничьего хозяйства, пользование участками лесного фонда в целях рекреации).

*Восемь показателей имеют приоритетные значения. Среди них:*

– осуществление радиационного контроля;  
– ведение радиационного мониторинга лесов;  
– зонирование загрязненных территорий лесного фонда;  
– ведение лесного хозяйства и осуществление лесопользования в условиях радиоактивного загрязнения;

– проектирование противопожарного устройства лесов, строительство водоемов, охрана лесов от пожаров, вредителей, болезней и лесонарушений;

– охрана лесов от пожаров в зонах радиоактивного загрязнения;  
– сбор грибов, ягод, заготовка лекарственного сырья, выпас молочного скота и заготовка сена для него в зонах радиоактивного загрязнения;

– пользование лесами в целях рекреации в зонах радиоактивного загрязнения.

*Критерий 7. Обеспечение выполнения требований законодательства.*

Критерий характеризуется 6 показателями, подтверждающими его выполнение.

*Три показателя имеют приоритетные значения. Среди них:*

– право на осуществление земле- и лесопользования;  
– охрана лесов от незаконных вырубок и других нарушений лесного и природоохранного законодательства;  
– учет лесных пожаров и лесонарушений.

## ЛЕКЦИЯ 8

*Перечень вопросов:*

1. Организация работ по лесной сертификации в Республике Беларусь.
2. ТНПА, регламентирующие процедуру добровольной лесной сертификации, а также ТНПА, на соответствие которым проводится

*сертификация систем лесоуправления и лесопользования, лесной продукции и продуктов ее переработки по признаку происхождения.*

## **1. Организация работ по лесной сертификации в Республике Беларусь**

Лесная сертификация основывается на Лесном кодексе Республики Беларусь, лесном законодательстве Республики Беларусь, законодательстве об охране окружающей среды, СТБ 1708 и других ТНПА, регламентирующих воспроизводство, охрану и защиту лесов, заготовку древесины и других лесных ресурсов.

Лесная сертификация в Республике Беларусь осуществляется в соответствии с требованиями PEFC, учитывающей национальные системы сертификации и управления лесом, а также во взаимодействии с международными центрами иных схем лесной сертификации.

Лесная сертификация опирается на общие принципы, провозглашенные в международных соглашениях, в которых участвует Республика Беларусь.

Лесная сертификация в Беларуси строится на следующих *принципах*:

– *добровольность* – строго добровольное участие в процедуре лесной сертификации заявителей на ее проведение;

– *независимость* – исключение влияния любых заинтересованных сторон на результаты аккредитации и сертификации;

– *объективность* – оценка объектов сертификации на основании объективно определяемых показателей и признаков;

– *компетентность* – обеспечивается необходимой (подтвержденной в процессе сертификации) квалификацией, средствами и полномочиями участников процедуры сертификации;

– *открытость* – отсутствие ограничений на доступ к участию в работах по сертификации и информации по ее деятельности, исключая информацию, составляющую коммерческую тайну;

– *интеграция* в единую систему сертификации Республики Беларусь;

– *интеграция* в PEFC, что обеспечивается членством Республики Беларусь в Совете PEFC, признанием Системы лесной сертификации Советом PEFC и получением права выдачи сертификата PEFC;

– *интеграция* Республики Беларусь в европейскую и мировую систему отношений и обязательств в области экономики, экологии и прав человека;

– *привлечение* к участию в процессе сертификации широкого спектра заинтересованных сторон.

Лесная сертификация в Республике Беларусь осуществляется на добровольной основе по инициативе заявителя на сертификацию (например, лесхоз, группа лесхозов, арендатор лесных земель и др.). Расходы на проведение работ по лесной сертификации оплачивает заявитель.

Основные положения организации работ по лесной сертификации, структуру Системы лесной сертификации, функции ее органов, которые являются основополагающими в комплекте технических кодексов и стандартов, обеспечивающих функционирование Системы лесной сертификации, устанавливает **ТКП 5.1.16-2014** «Система лесной сертификации. Основные положения».

Процедуру проведения лесной сертификации устанавливает **ТКП 5.4.02-2015** «Система лесной сертификации. Процедура лесной сертификации». Применяется также при проведении сертификации системы лесопользования и лесопользования, сертификации лесной продукции и продуктов ее переработки по признаку происхождения.

Лесная сертификация осуществляется аккредитованными органами по лесной сертификации в соответствии с областью аккредитации. Сертификация может осуществляться по индивидуальной и групповой схемам.

Лесная сертификация делится на два отличающихся между собой вида:

- сертификация системы лесопользования и лесопользования;
- сертификация лесной продукции по признаку происхождения.

Сертификация системы лесопользования и лесопользования проводится с целью подтверждения органом по сертификации того, что система лесопользования и лесопользования организации-заявителя (члена группы) соответствует требованиям **СТБ 1708** и обеспечивает соответствие качества управления лесами, лесопользования и лесных ресурсов лесному законодательству, ТНПА, устанавливающим требования к устойчивому лесопользованию и лесопользованию, критериям и показателям, регламентирующим соответствие воспроизводства, охраны и защиты леса, заготовки древесины и других ресурсов установленным требованиям.

*Объектами* сертификации системы лесопользования и лесопользования являются:

- земли лесного фонда, на которых ведется лесное хозяйство;
- лесохозяйственное проектирование;
- защита леса;

- охрана леса;
- лесовосстановление и лесоразведение;
- рубки промежуточного пользования и прочие рубки;
- заготовка древесины при ведении рубок главного пользования;
- заготовка живицы, второстепенных лесных материалов и осуществление побочного пользования лесом;
- пользование участками лесного фонда для нужд охотничьего хозяйства;
- пользование участками лесного фонда в целях рекреации;
- пользование участками лесного фонда в научно-исследовательских и учебно-опытных целях;
- экономическая эффективность лесного комплекса;
- социальная защита работников лесного комплекса;
- охрана труда и техника безопасности;
- пропаганда экологических знаний, экологического образования населения.

Сертификация лесной продукции по признаку происхождения проводится с целью подтверждения ее происхождения из лесов, сертифицированных в соответствии с требованиями Системы лесной сертификации, и того, что в процессе ее изготовления налажена идентификация лесной продукции по признаку происхождения.

*Основными этапами прохождения продукции являются:*

- закупка (заготовка) сырья, материалов и др.;
- транспортирование к месту переработки (реализации, потребления);
- переработка;
- упаковка;
- складирование;
- хранение;
- реализация;
- обращение с отходами.

Лесная продукция и продукты ее переработки (лесная продукция) – древесная и недревесная продукция, производимая в результате лесопользования, а также изготавливаемая из нее продукция различного назначения.

Сертификация лесной продукции и продуктов ее переработки по признаку происхождения в Республике Беларусь осуществляется на соответствие **СТБ П 2157-2016** (PEFC ST 2002: 2013, MOD) «Идентификация лесной продукции по признаку происхождения. Основные требования».

*Объектом сертификации* лесной продукции и продуктов ее переработки по признаку происхождения являются осуществляемые

организацией специальный учет и идентификация применяемых сырья и материалов, полученных или изготовленных из лесной продукции, происходящей из сертифицированных лесов, обеспечивающие отличие сертифицированной продукции от продукции другого происхождения на всех этапах прохождения продукции.

*Общий порядок организации работ по лесной сертификации:*

1) подача заявки на проведение работ и предоставление исходной информации, материалов и документов;

2) анализ аккредитованным органом по лесной сертификации заявки и предоставленной информации, материалов и документов;

3) принятие органом по сертификации решения о возможности проведения первичного (основного) сертификационного аудита (составление программы аудита, выбор и назначение команды по аудиту);

4) проведение дополнительного аудита (при необходимости);

5) рассмотрение результатов аудита и принятие решения о выдаче (невыдаче) сертификата соответствия;

6) оформление, подписание, регистрация и выдача сертификата соответствия (на лесную продукцию дополнительно заключение соглашения на использование логотипа PEFC).

Продолжительность действия выданных аккредитованными органами по сертификации сертификатов соответствия по национальной схеме при сертификации системы лесопользования и лесопользования составляет 3 года, а при сертификации лесной продукции и продуктов ее переработки по признаку происхождения – 5 лет.

**2. ТНПА, регламентирующие процедуру добровольной лесной сертификации, а также ТНПА, на соответствие которым проводится сертификация систем лесопользования и лесопользования, лесной продукции и продуктов ее переработки по признаку происхождения**

**Технические нормативные правовые акты (ТНПА), регламентирующие процедуру добровольной лесной сертификации в Республике Беларусь**

**ТКП 5.1.01-2012 «Национальная система подтверждения соответствия Республики Беларусь. Основные положения».**



Технический кодекс устанавливает основные положения организации работ по подтверждению соответствия, структуру Национальной системы подтверждения соответствия Республики Беларусь (Система), функции ее органов и является основополагающим в комплексе технических кодексов и стандартов, обеспечивающих функционирование Системы. Технический кодекс обязателен для всех субъектов оценки соответствия, участвующих в работах по подтверждению соответствия объектов оценки соответствия.

**ТКП 5.1.02-2012** «Национальная система подтверждения соответствия Республики Беларусь. Сертификация продукции. Основные положения».

Технический кодекс устанавливает основные положения, регламентирующие процедуры сертификации продукции в Национальной системе подтверждения соответствия Республики Беларусь. На основе технического кодекса при необходимости разрабатываются и применяются совместно с ним технические кодексы, устанавливающие процедуры сертификации групп однородной продукции, учитывающие особенности ее производства, испытаний, поставок и эксплуатации. Положения технического кодекса применяются в случае, если процедуры сертификации продукции не установлены в техническом регламенте. Технический кодекс обязателен для всех субъектов оценки соответствия, участвующих в сертификации продукции.

**ТКП 5.1.05-2012** «Национальная система подтверждения соответствия Республики Беларусь. Сертификация систем управления. Основные положения».

Технический кодекс устанавливает общие требования к процедуре проведения работ по сертификации систем управления (систем менеджмента качества, систем управления охраной труда, систем управления окружающей средой, систем менеджмента безопасности пищевых продуктов, систем менеджмента информационной безопасности, систем управления энергопотреблением, систем лесопользования и лесосоуправления, систем обеспечения качества на основе принципов надлежащей производственной практики (GMP) и др.) на соответствие требованиям технических нормативных правовых актов в области технического нормирования и стандартизации на системы управления (СТБ 1435, СТБ 1470, СТБ 1708, СТБ 1777, СТБ ISO 9001, СТБ ИСО 13485, СТБ ИСО 14001, СТБ ISO/TS 16949, СТБ 18001, СТБ ИСО 22000, СТБ ISO 22716, СТБ ISO/IEC 27001 и др.) в Национальной системе подтверждения соответствия Республики Беларусь

(Система). Технический кодекс обязателен для всех субъектов оценки соответствия, участвующих в сертификации систем управления.

**ТКП 5.1.08-2012** «Национальная система подтверждения соответствия Республики Беларусь. Знаки соответствия. Описание и порядок применения».

Технический кодекс устанавливает знак соответствия техническому(им) регламенту(ам), а также иные знаки соответствия Национальной системы подтверждения соответствия Республики Беларусь, их описание и порядок применения в Национальной системе подтверждения соответствия Республики Беларусь.

**ТКП 5.1.16-2014** «Национальная система подтверждения соответствия Республики Беларусь. Система лесной сертификации. Основные положения».

Технический кодекс устанавливает основные положения организации работ по лесной сертификации, структуру Системы лесной сертификации Национальной системы подтверждения соответствия Республики Беларусь (Система лесной сертификации), функции ее органов и является основополагающим в комплексе технических кодексов и стандартов, обеспечивающих функционирование Системы лесной сертификации. Технический кодекс обязателен для всех субъектов оценки соответствия, участвующих в лесной сертификации.

**ТКП 5.4.02-2015** «Национальная система подтверждения соответствия Республики Беларусь. Система лесной сертификации. Процедура лесной сертификации».

Технический кодекс устанавливает процедуру проведения лесной сертификации и применяется при проведении сертификации системы лесопользования и лесопользования, сертификации лесной продукции и продуктов ее переработки по признаку происхождения (лесная продукция по признаку происхождения).

**СТБ 2370-2014** «Знак лесной сертификации. Требования к маркировке».

Стандарт устанавливает требования к маркировке знаком лесной сертификации систем лесопользования и лесопользования, лесной продукции и продуктов ее переработки в соответствии с требованиями Системы лесной сертификации Национальной системы подтверждения соответствия Республики Беларусь (Система лесной сертификации). Требования стандарта являются обязательными для всех субъектов оценки соответствия, участвующих в лесной сертификации.

**СТБ 2371-2014** «Эксперты-аудиторы по лесной сертификации. Требования к профессиональной компетентности».

Стандарт устанавливает требования к профессиональной компетентности экспертов-аудиторов по лесной сертификации, дополняющие требования к профессиональной компетентности экспертов-аудиторов, установленные в СТБ 2266, их права, обязанности и ответственность.

**СТБ 2157-2016** (PEFC ST 2002:2013, MOD) «Идентификация лесной продукции по признаку происхождения».

Стандарт устанавливает требования к идентификации лесной продукции по признаку происхождения (далее – идентификация продукции), осуществляемой организацией в целях подтверждения происхождения сырья, из которого изготовлена реализуемая (передаваемая) продукция. Стандарт устанавливает методы идентификации продукции, включающие метод физического разделения и процентный метод. Стандарт устанавливает минимальные требования к управлению процессом идентификации продукции и его осуществлению, а также к охране здоровья, охране труда и технике безопасности. Стандарт может применяться для декларирования соответствия происхождения производимой организацией лесной продукции, а также оценки третьей стороной.

### **Технические нормативные правовые акты (ТНПА), на соответствие которым проводится сертификация систем лесопользования и лесопользования**

Основополагающим стандартом при сертификации системы лесопользования и лесопользования в Республике Беларусь является **СТБ 1708-2006** «Устойчивое лесопользование и лесопользование. Основные положения», его дополняют ссылки на международное законодательство, законодательство Республики Беларусь и ряд стандартов серии «Устойчивое лесопользование и лесопользование», регламентирующих устойчивое ведение лесного хозяйства и лесопользования, а именно:

**СТБ 1342** «Устойчивое лесопользование и лесопользование. Машины для рубок леса. Общие технические требования».

Стандарт распространяется на машины и системы машин для рубок леса и устанавливает требования, обеспечивающие минимальное отрицательное воздействие их на окружающую среду и позволяющие проектировать и осуществлять ресурсосберегающие и отвечающие

экологическим требованиям рубки леса. Требования стандарта распространяются на машины, технические задания на разработку которых утверждены после введения настоящего стандарта. Требования стандарта должны учитываться при выборе машин в процессе разработки технологических процессов лесозаготовок.

**СТБ 1358** «Устойчивое лесопользование и лесопользование. Лесовосстановление и лесоразведение. Требования к технологиям».

Стандарт устанавливает требования к технологическим процессам лесовосстановления и лесоразведения, обеспечивающие лесовозобновление, удовлетворяющее критериям устойчивого управления лесами при минимальном отрицательном воздействии на окружающую среду.

**СТБ 1359** «Устойчивое лесопользование и лесопользование. Требования к лесозащитным мероприятиям».

Стандарт устанавливает требования к лесозащитным мероприятиям, обеспечивающие защиту леса от вредителей и болезней при минимальном отрицательном воздействии на окружающую среду, удовлетворяющие критериям устойчивого управления лесами.

**СТБ 1360** «Устойчивое лесопользование и лесопользование. Рубки главного пользования. Требования к технологиям».

Стандарт устанавливает требования к технологическим процессам рубок главного пользования, обеспечивающие минимальное отрицательное воздействие на окружающую среду и создание условий лесовозобновления, удовлетворяющих критериям устойчивого управления лесами.

**СТБ 1361** «Устойчивое лесопользование и лесопользование. Рубки промежуточного пользования. Требования к технологиям».

Стандарт устанавливает требования к технологическим процессам рубок промежуточного пользования, обеспечивающие воспроизводство леса, удовлетворяющие критериям устойчивого управления лесами при минимальном отрицательном воздействии на окружающую среду.

**СТБ 1582** «Устойчивое лесопользование и лесопользование. Требования к мероприятиям по охране леса».

Стандарт устанавливает требования к мероприятиям по охране леса, обеспечивающие охрану леса от пожаров и лесонарушений, удовлетворяющие критериям устойчивого управления лесами при минимальном отрицательном воздействии на окружающую среду.

**СТБ 1592** «Устойчивое лесопользование и лесопользование. Машины лесохозяйственные. Общие технические требования».

Стандарт распространяется на машины и механизмы лесохозяйственные для выполнения работ по воспроизводству, охране и защите леса и устанавливает требования, обеспечивающие минимальное отрицательное воздействие их на окружающую среду. Требования стандарта распространяются на машины, технические задания на разработку которых утверждены после введения стандарта.

**СТБ 1625** «Устойчивое лесопользование и лесопользование. Побочное лесопользование. Требования к технологиям».

Стандарт устанавливает требования к технологическим процессам побочного лесопользования, обеспечивающие экологически ответственное, экономически рентабельное, социально ориентированное управление лесными ресурсами и их многоцелевое неистощительное использование при минимальном отрицательном воздействии на окружающую среду. Требования стандарта распространяются на юридических и физических лиц, осуществляющих побочное лесопользование.

**СТБ 1627** «Устойчивое лесопользование и лесопользование. Требования к лесным автомобильным дорогам».

Стандарт устанавливает требования к лесным дорогам, направленные на обеспечение их устойчивости и прочности, улучшение технического уровня и эксплуатационного состояния в целях удовлетворения потребности экономики, работников лесного хозяйства и населения в транспортных услугах. Действие стандарта распространяется на все типы лесных дорог.

**СТБ 1681** «Устойчивое лесопользование и лесопользование. Лесоустройство. Общие требования».

Стандарт устанавливает требования, предъявляемые к методам лесоустройства, таксации, технологиям инвентаризации леса и лесоустроительной документации в соответствии с основными положениями устойчивого лесопользования и лесопользования, устойчивого развития и функционирования лесного хозяйства. Стандарт распространяется на организации, осуществляющие лесоустройство и разрабатывающие методы, технологии, программные продукты и технические документы для лесоустройства.

**СТБ 1688** «Устойчивое лесопользование и лесопользование. Требования к лесохозяйственному проектированию».

Стандарт устанавливает требования к лесохозяйственному проектированию, направленные на минимизацию или исключение отрицательного воздействия лесохозяйственного производства на окружающую среду, обеспечение экономической эффективности лесного хозяйства, поддержание и развитие социально-экономических функций лесов. Стандарт может применяться организациями, осуществляющими лесохозяйственное проектирование, разрабатывающими методы, технологии, программные продукты и техническую документацию по ведению лесного хозяйства.

**СТБ 1709** «Устойчивое лесопользование и лесопользование. Лесное семеноводство. Общие требования».

Стандарт устанавливает требования к организации лесного семеноводства, обеспечивающие производство высококачественных семян лесных древесно-кустарниковых растений при минимальном отрицательном воздействии на окружающую среду, удовлетворяющие критериям устойчивого управления лесами.

**СТБ 1715** «Устойчивое лесопользование и лесопользование. Требования к организации и ведению лесного хозяйства в лесах, используемых в целях рекреации».

Стандарт устанавливает требования, предъявляемые к организации и использованию лесов в целях рекреации в соответствии с основными положениями устойчивого лесопользования и лесопользования, обеспечивающие биологическую устойчивость насаждений и выполнение ими защитных, санитарно-гигиенических и оздоровительных функций.

**СТБ 1754** «Устойчивое лесопользование и лесопользование. Выращивание посадочного материала в открытом грунте. Общие требования».

Стандарт устанавливает требования к организации и технологическим процессам выращивания посадочного материала в открытом грунте постоянных лесных питомников, обеспечивающие получение стандартного лесного посадочного материала для лесовосстановления, лесоразведения и озеленения при минимальном отрицательном воздействии на окружающую среду, удовлетворяющие критериям устойчивого управления лесами.

**СТБ 1862** «Устойчивое лесопользование и лесопользование. Заготовка второстепенных лесных ресурсов. Требования к технологиям».

Стандарт устанавливает требования к технологическим процессам заготовки второстепенных лесных ресурсов, обеспечивающие экологи-

гически ответственное, экономически рентабельное, социально ориентированное управление лесными ресурсами и их многоцелевое неистощительное использование, при минимальном отрицательном воздействии на окружающую среду.

**СТБ 1938** «Устойчивое лесопользование и лесопользование. Заготовка живицы. Требования к технологиям».

Стандарт устанавливает требования к технологическим процессам заготовки живицы, обеспечивающие поддержание устойчивости эксплуатируемых насаждений к воздействию неблагоприятных факторов, сохранение технических качеств древесины, минимальное отрицательное воздействие на окружающую среду, удовлетворяющие критериям устойчивого управления лесами.

**Технические нормативные правовые акты (ТНПА),  
на соответствие которым проводится сертификация  
лесной продукции и продуктов ее переработки  
по признаку происхождения**

Сертификация лесной продукции и продуктов ее переработки по признаку происхождения осуществляется на соответствие **СТБ П 2157-2016** (PEFC ST 2002: 2013, MOD) «Идентификация лесной продукции по признаку происхождения. Основные требования».

## СПИСОК ЛИТЕРАТУРНЫХ ИСТОЧНИКОВ

1. Белгипролес [Электронный ресурс]. – 2018. – Режим доступа: [www.belgiproles.by/dataware.aspx](http://www.belgiproles.by/dataware.aspx). – Дата доступа: 15.01.2018.
2. Государственный комитет по стандартизации Республики Беларусь [Электронный ресурс]. – 2018. – Режим доступа: [gosstandart.gov.by](http://gosstandart.gov.by). – Дата доступа: 15.01.2018.
3. Государственный комитет по стандартизации Республики Беларусь [Электронный ресурс]. – 2018. – Режим доступа: [old.gosstandart.gov.by](http://old.gosstandart.gov.by). – Дата доступа: 15.01.2018 (до 30 марта 2018 г.)
4. Добровольная лесная сертификация: справ. пособие / А. В. Птичников [и др.]. – М.: Российское представительство Лесного попечительского совета, 2010. – 304 с.
5. О техническом нормировании и стандартизации: Закон Респ. Беларусь 24 октября 2016 г., № 436-З. – Режим доступа: [www.pravo.by](http://www.pravo.by). – Дата доступа: 15.01.2018.
6. Об оценке соответствия техническим требованиям и аккредитации органов по оценке соответствия: Закон Респ. Беларусь от 24 октября 2016 г. № 437-З. – Режим доступа: [www.pravo.by](http://www.pravo.by). – Дата доступа: 15.01.2018.
7. Об охране окружающей среды: Закон Респ. Беларусь от 26.11.1992 № 1982-ХП. – Режим доступа: [www.pravo.by](http://www.pravo.by). – Дата доступа: 15.01.2018.
8. Лесной кодекс Республики Беларусь от 24 декабря 2015 г. № 332-З. – Режим доступа: [www.pravo.by](http://www.pravo.by). – Дата доступа: 15.01.2018.
9. Министерство лесного хозяйства Республики Беларусь [Электронный ресурс]. – 2018. – Режим доступа: <http://www.mlh.by/our-additional-activities/certification/lesnaya-sertifikatsiya-v-respublike-belarus>. – Дата доступа: 15.01.2018.
10. Министерство лесного хозяйства Республики Беларусь [Электронный ресурс]. – 2018. – Режим доступа: <http://www.mlh.by/our-additional-activities/certification/respublikanskaya-assotsiatsiya-lesnoy-sertifikatsii>. – Дата доступа: 15.01.2018.
11. Основы устойчивого лесопользования: учеб. пособие для вузов. – 2-е изд., перераб. и доп. / М. Л. Карпачевский [и др.]; под общ. ред. А. В. Беляковой, Н. М. Шматкова. – М.: WWF России, 2014. – 266 с.



12. Продовольственная и сельскохозяйственная Организация Объединенных Наций [Электронный ресурс]. – 2018. – Режим доступа: <http://www.fao.org/forestry/ru>. – Дата доступа: 15.01.2018.

13. Рожков, Л. Н. Древесинопользование в контексте экологической миссии леса / Л. Н. Рожков // Опыт управления лесным хозяйством в Республике Беларусь и сопредельных государствах, перспективы совместного преодоления глобальных вызовов современности: материалы Междунар. науч.-практ. конф., Минск, 16–17 сентября 2016 г. – Минск: М-во лесного хоз-ва Респ. Беларусь, 2016. – С. 29–35.

14. Руководство по подготовке к добровольной лесной сертификации в Беларуси / М. В. Ермохин [и др.]. – Минск, 2016. – 132 с.

15. Устойчивое лесопользование и лесопользование. Основные положения: СТБ 1708-2006. – Дата введения: 01.06.2007. – Изм. № 1 01.07.2011 (ИУ ТНПА № 11-2010), изм. № 2 01.08.2014 (ИУ ТНПА № 12-2013), изм. № 3 01.10.2016 (ИУ ТНПА № 3-2016). – 70 с. – Режим доступа: [www.pravo.by](http://www.pravo.by). – Дата доступа: 15.01.2018.

16. Услуги в области охраны окружающей среды. Общие требования: СТБ 1803-2007. – Дата введения: 01.01.2008. – 28 с. – Режим доступа: [www.pravo.by](http://www.pravo.by). – Дата доступа: 15.01.2018.

17. Идентификация лесной продукции по признаку происхождения. Основные требования: СТБ 2157-2016 (PEFC ST 2002:2013, MOD). – Дата введения: 01.05.2016. – Изм. № 99 (ИУ ТНПА № 6-2016). – 46 с. – Режим доступа: [www.pravo.by](http://www.pravo.by). – Дата доступа: 15.01.2018.

18. Знак лесной сертификации. Требования к маркировке: СТБ 2370-2014. – Дата введения: 01.12.2015. – 12 с. – Режим доступа: [www.pravo.by](http://www.pravo.by). – Дата доступа: 15.01.2018.

19. Эксперты-аудиторы по лесной сертификации. Требования к профессиональной компетентности: СТБ 2371-2014. – Дата введения: 01.12.2015. – 12 с. – Режим доступа: [www.pravo.by](http://www.pravo.by). – Дата доступа: 15.01.2018.

20. Управление окружающей средой. Термины и определения: СТБ ISO 14050-2010. – Дата введения: 01.01.2011. – 48 с. – Режим доступа: [www.pravo.by](http://www.pravo.by). – Дата доступа: 15.01.2018.

21. Системы менеджмента качества. Требования: СТБ ISO 9001-2015. – Дата введения: 01.03.2016. – 36 с. – Режим доступа: [www.pravo.by](http://www.pravo.by). – Дата доступа: 15.01.2018.

22. Системы управления окружающей средой. Требования и руководство по применению: СТБ ISO 14001-2005. – Дата введения: 01.01.2006. – 28 с. – Режим доступа: [www.pravo.by](http://www.pravo.by). – Дата доступа: 15.01.2018.

23. Национальная система подтверждения соответствия Республики Беларусь. Основные положения: ТКП 5.1.01-2012. – Дата введения: 01.06.2012. – 20 с. – Режим доступа: [www.pravo.by](http://www.pravo.by). – Дата доступа: 15.01.2018.

24. Национальная система подтверждения соответствия Республики Беларусь. Сертификация продукции. Основные положения: ТКП 5.1.02-2012. – Дата введения: 01.06.2012. – Изм. № 1 01.01.2013 (ИУ ТНПА № 12-2012), изм. № 2 01.01.2014 (ИУ ТНПА № 10-2013), изм. № 3 01.09.2014 (ИУ ТНПА № 5-2014). – 64 с. – Режим доступа: [www.pravo.by](http://www.pravo.by). – Дата доступа: 15.01.2018.

25. Национальная система подтверждения соответствия Республики Беларусь. Сертификация систем управления. Основные положения ТКП 5.1.05-2012. – Дата введения: 01.01.2013. – 64 с. – Режим доступа: [www.pravo.by](http://www.pravo.by). – Дата доступа: 15.01.2018.

26. Национальная система подтверждения соответствия Республики Беларусь. Знаки соответствия. Описание и порядок применения: ТКП 5.1.08-2012. – Дата введения: 01.06.2012. – Изм. № 1 01.05.2015 (ИУ ТНПА № 9-2014), изм. № 99 (ИУ ТНПА № 6-2015). – 30 с. – Режим доступа: [www.pravo.by](http://www.pravo.by). – Дата доступа: 15.01.2018.

27. Национальная система подтверждения соответствия Республики Беларусь. Порядок ведения реестра: ТКП 5.1.10-2012. – Дата введения: 01.06.2012. – Изм. № 1 01.11.2013 (ИУ ТНПА № 8-2013). – 22 с. – Режим доступа: [www.pravo.by](http://www.pravo.by). – Дата доступа: 15.01.2018.

28. Национальная система подтверждения соответствия Республики Беларусь. Система лесной сертификации. Основные положения: ТКП 5.1.16-2014. – Дата введения: 01.12.2015. – 24 с. – Режим доступа: [www.pravo.by](http://www.pravo.by). – Дата доступа: 15.01.2018.

29. Национальная система подтверждения соответствия Республики Беларусь. Система лесной сертификации. Процедура лесной сертификации: ТКП 5.4.02-2015. – Дата введения: 01.07.2015. – 48 с. – Режим доступа: [www.pravo.by](http://www.pravo.by). – Дата доступа: 15.01.2018.

30. Федоренчик, А. С. Лесная сертификация: учеб. пособие / А. С. Федоренчик. – Минск: БГТУ, 2008. – 234 с.

31. FSC International [Электронный ресурс]. – 2018. – Режим доступа: [www.ic.fsc.org](http://www.ic.fsc.org). – Дата доступа: 15.01.2018.

32. FSC России и Региональный офис FSC для стран СНГ [Электронный ресурс]. – 2018. – Режим доступа: [www.ru.fsc.org](http://www.ru.fsc.org). – Дата доступа: 15.01.2018.

33. PEFC International [Электронный ресурс]. – 2018. – Режим доступа: [www.pefc.org](http://www.pefc.org). – Дата доступа: 15.01.2018.

# СОДЕРЖАНИЕ

ПРЕДИСЛОВИЕ .....	3
ТЕМА 1. ВВЕДЕНИЕ.	
ОБЩИЕ ПОНЯТИЯ О СЕРТИФИКАЦИИ .....	5
<i>ЛЕКЦИЯ 1</i> .....	5
1. Понятие об оценке соответствия, ее цели и виды .....	5
2. Национальная система подтверждения соответствия Республики Беларусь: цели, структура, область подтверждения соответствия, схемы сертификации и их применение .....	13
<i>ЛЕКЦИЯ 2</i> .....	17
1. Представление об устойчивом лесопользовании и его историческое развитие .....	18
2. Экологические основы устойчивого лесопользования .....	22
3. Международное право и организации по устойчивому управлению лесами .....	26
4. Лесное хозяйство как способ обеспечения устойчивости лесопользования .....	31
5. Принципы и правила устойчивого лесопользования. Основные отличия устойчивого лесопользования от традиционного .....	33
ТЕМА 2. МЕЖДУНАРОДНЫЕ СИСТЕМЫ ЛЕСНОЙ СЕРТИФИКАЦИИ .....	35
<i>ЛЕКЦИЯ 3</i> .....	35
1. Исторический обзор развития лесной сертификации .....	35
2. Экономические аспекты регулирования проблем качества управления лесами .....	38
3. Сертификация и легальность происхождения древесины. Сертификация и рынки. Формирование экологически чувствительных рынков .....	39
4. Динамика развития лесной сертификации в мире .....	42
<i>ЛЕКЦИЯ 4</i> .....	44
Схема Лесного попечительского совета (FSC) .....	44
<i>ЛЕКЦИЯ 5</i> .....	55
1. Программа по одобрению схем сертификации (PEFC) .....	55
2. Сертификация систем менеджмента качества и систем управления окружающей средой .....	63

ТЕМА 3. НАЦИОНАЛЬНЫЕ СИСТЕМЫ ЛЕСНОЙ СЕРТИФИКАЦИИ. СИСТЕМА ЛЕСНОЙ СЕРТИФИКАЦИИ РЕСПУБЛИКИ БЕЛАРУСЬ.....	70
<i>ЛЕКЦИЯ 6</i> .....	70
1. Экологическая сертификация продукции и производства в Республике Беларусь .....	70
2. Действующие национальные системы лесной сертификации в мире .....	74
<i>ЛЕКЦИЯ 7</i> .....	81
1. Организационная структура Системы лесной сертификации Национальной системы подтверждения Республики Беларусь.....	81
2. Критерии и показатели устойчивого развития лесного хозяйст- ва в Республике Беларусь.....	85
<i>ЛЕКЦИЯ 8</i> .....	92
1. Организация работ по лесной сертификации в Республике Бе- ларусь .....	93
2. ТНПА, регламентирующие процедуру добровольной лесной сертификации, а также ТНПА, на соответствие которым прово- дится сертификация систем лесопользования и лесопользования, лесной продукции и продуктов ее переработки по признаку про- исхождения .....	96
СПИСОК ЛИТЕРАТУРНЫХ ИСТОЧНИКОВ.....	104

Учебное издание

**Клыш Андрей Сергеевич**

## **ЛЕСНАЯ СЕРТИФИКАЦИЯ**

Тексты лекций

Редактор *Р. М. Рябая*  
Компьютерная верстка *О. А. Солодкевич*  
Корректор *Р. М. Рябая*

Издатель:  
УО «Белорусский государственный технологический университет».  
Свидетельство о государственной регистрации издателя,  
изготовителя, распространителя печатных изданий  
№ 1/227 от 20.03.2014.  
Ул. Свердлова, 13а, 220006, г. Минск.