

Гурин В. Л., Бирюков А. М.
(НП ООО «Композитные конструкции, Беларусь»)

**ПРОЕКТ ЗАВОДА
ПО ПРОИЗВОДСТВУ КОМПОЗИТНЫХ МАТЕРИАЛОВ
И ИЗДЕЛИЙ ИЗ НИХ С ЦЕНТРОМ НИОКР
В КИТАЙСКО-БЕЛОРУССКОМ ИНДУСТРИАЛЬНОМ ПАРКЕ
«GREAT STONE»**

НП ООО «Композитные конструкции» реализует проект по созданию на территории Китайско-Белорусского индустриального парка «Великий камень» крупнейшего в Европе и странах СНГ научно-производственного центра в области композитных материалов, включающего:

- Научно-исследовательский центр (далее – центр НИОКР), осуществляющий полный комплекс прикладных исследований в области разработки и практического применения изделий из композитных материалов на предприятиях в различных секторах экономики.

- Промышленное предприятие, осуществляющее выпуск изделий из полимерных композитов с применением всех современных технологий, известных и применяющихся в мировой практике.

Создаваемое промышленное предприятие станет третьим столь масштабным проектом, реализуемым в мире, который объединит все известные в мировой практике технологии изготовления изделий из композитных материалов в рамках одного завода (аналогичные масштабные производства планируются только в Канаде и Южной Корее).

Фактически на базе проекта формируется единый центр компетенций Республики Беларусь в области композитных материалов, в рамках которого будут задействованы:

- Белорусские промышленные предприятия в части:
 - практического использования изделий из композитных материалов;

- поставки сырья для нужд производства.

- Научные институты, учреждения образования и иные партнеры, включая мировых лидеров: CML (Центр компьютерного инжиниринга СПбПУ), Forward Engineering, Институт химической технологии Fraunhofer ICT, БГТУ и др. в части:

- материаловедения;

- обучения;

- шеф-инжиниринга;

– определения перспективных направлений развития.

Общая стоимость проекта 220 млн. евро.

Плановый объем выпуска продукции 15 848,5 тонн в год.

Основное назначение выпускаемой продукции

Детали и элементы, а также узлы для использования в транспортном машиностроении (автомобили, трактора, специальная техника).

Товары народного потребления (раковины (мойки) для кухни, раковины для ванной комнаты, чемоданы, кровельные покрытия и элементы крыши, мебель, элементы дренажа и пр.)

О компании

Научно-производственное Общество с ограниченной ответственностью «Композитные конструкции» зарегистрировано 22.12.2017г.

Организация с 03.01.2018г. является резидентом Китайско-Белорусского индустриального парка «Великий камень» (далее – Парк).

На территории Парка будет размещена производственная площадка создаваемого предприятия площадью 10,2 га.

Общая площадь цехов и административно-бытовых помещений предприятия ~35 000 м².

Уставный фонд общества 44 млн. евро

Участниками общества являются:

- Energy Efficiency Eurasia Invest GmbH – 55% доли в Уставном фонде Общества;
- СЗАО «Компания по развитию индустриального парка» – 15% доли в Уставном фонде Общества;
- Белорусский инновационный фонд – 15% доли в Уставном фонде Общества;
- Diefenbacher System-Automation GmbH – 15% доли в Уставном фонде Общества.НП ООО

Структура Уставного фонда общества представлена на рис. 1:

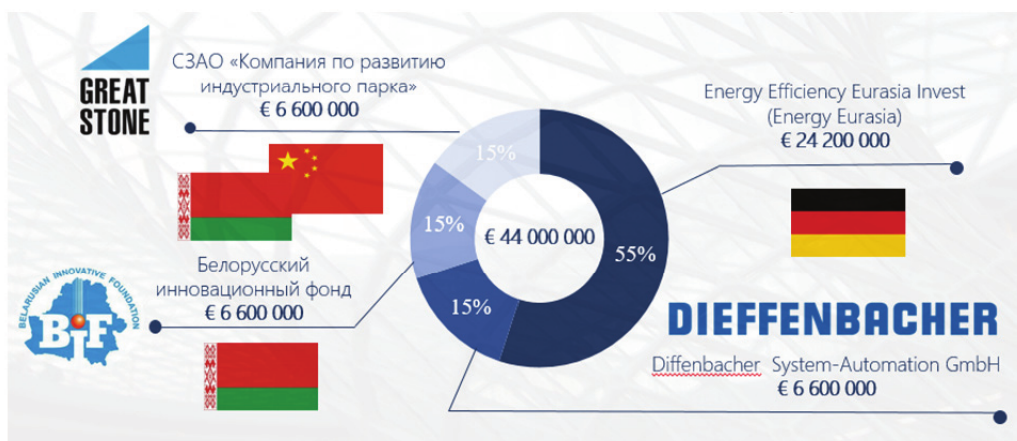


Рисунок 1 – Структура участников Общества с ограниченной ответственностью «Композитные конструкции»

Об учредителях

Energy Efficiency Eurasia Invest GmbH

Energy Efficiency Eurasia Invest GmbH (EnergyEurasia) – немецкая инвестиционная компания, специализирующаяся на проектах в области энергетики и машиностроения. Учредители компании имеют многолетний успешный опыт реализации крупных инвестиционных проектов в области машиностроения в России, являлись руководителями крупнейших министерств и ведомств России и Германии.

СЗАО «Компания по развитию индустриального парка»

Китайско-Белорусское совместное закрытое акционерное общество «Компания по развитию индустриального парка» учреждено 27 августа 2012 года.

Совместная управляющая компания решает задачи по:

- управлению земельными ресурсами и недвижимостью;
- оказанию эксплуатационных и консалтинговых услуг, привлечению инвестиций в парк.

Как оператор земельных ресурсов совместная компания сдает земельные участки на территории парка в аренду либо отчуждает их в частную собственность резидентам парка и инвесторам.

Акционерами компании являются:

- Китайская национальная машиностроительная корпорация «Синомач»;
- China Merchants Group;
- ОАО «Китайская корпорация инжиниринга САМС»;
- Харбинская инвестиционная группа;
- Государственное учреждение «Администрация Китайско-Белорусского индустриального парка «Индустриальный парк «Великий камень»;
- АО «Дуйсбургер Хафен».

Уставный фонд предприятия составляет 118,750 млн долл. США.

Китайско-Белорусский индустриальный парк представляет собой территориальное образование площадью 112,5 кв. км с особым правовым режимом для обеспечения комфортных условий ведения бизнеса.

Парк расположен в 25 км от столицы Республики Беларусь города Минска в уникальном природном комплексе и в непосредственной близости от международного аэропорта, железнодорожных путей, транснациональной автомобильной магистрали Берлин-Москва (М-1/Е-36).

На территории парка планируется разместить производственные и жилые зоны, офисные и торгово-развлекательные комплексы, финансовый и научно-исследовательский центры.

Проект развивается в рамках межгосударственного китайско-белорусского сотрудничества и подписанных соответствующих меж-

правительственных документов. В качестве резидентов индустриального парка могут выступать любые компании независимо от страны происхождения капитала.

Dieffenbacher System-Automation GmbH

Диффенбахер – это международная группа компаний в сфере машиностроения и производства комплектных производственных установок. Компания является ведущим производителем прессовых систем и комплектных производственных установок для промышленного выпуска древесных плит, автомобильной промышленности и мусоропереработки. Располагает более чем

1700 сотрудниками и 16 производственными площадками и офисами продаж продукции по всему миру.

Основная информация о деятельности компании:

- Дата основания компании – 1873 год;
- Штаб-квартира предприятия – Эппинген, Германия;
- Собственник – 100% семейная собственность;
- Оборот группы компаний за 2017 год – 417 млн евро.

Компания Dieffenbacher является одним из мировых лидеров в производстве гидравлических прессов и комплектных линий для композитных изделий.

Подразделение «Business Unit Composites» («Композиты») разрабатывает производственные методы, прессы и полностью автоматизированные производственные линии для изготовления полмерных деталей, усиленных волокном.

Будучи системным поставщиком производственных линий «под ключ», компания предлагает клиентам разнообразные методы производства для переработки армированных волокном полимеров, охватывающих всю область применения композитов.

Технологические решения компании охватывают как процесс производства деталей, армированных волокном, включая их пост-обработку и прямые технологии, так и комплексные решения с системами автоматизации.

Белорусский инновационный фонд

Белорусский инновационный фонд (Белинфонд) создан Постановлением Совета Министров Республики Беларусь от 12.11.1998 г. № 1739 для усиления государственной поддержки инновационной деятельности в Республике Беларусь и является некоммерческой организацией, находящейся в подчинении Государственного комитета по науке и технологиям Республики Беларусь.

Основной задачей деятельности Белорусского инновационного фонда является обеспечение благоприятных условий для развития ин-

новационного предпринимательства и эффективного функционирования предприятий и организаций различных форм собственности, разрабатывающих и производящих в Республике Беларусь наукоемкую инновационную продукцию.

Белинфонд осуществляет финансовую поддержку на возвратной основе:

- научно-исследовательских, опытно-конструкторских и опытно-технологических работ, выполняемых в рамках реализации инновационных проектов;
- работ по организации и освоению производства научно-технической продукции, полученной в результате выполнения инновационных проектов и заданий государственных научно-технических программ;
- венчурных проектов за счет направляемых на эти цели Белинфонду средств инновационных фондов и средств республиканского бюджета, предусматриваемых на научную, научно-техническую и инновационную деятельность.

Средства Белорусского инновационного фонда формируются за счет средств республиканского бюджета.

Белинфонд также осуществляет финансовую поддержку на безвозвратной основе в соответствии с Указом Президента Республики Беларусь от 20 мая 2013 г. № 229 «О некоторых мерах по стимулированию реализации инновационных проектов» в виде предоставления:

- инновационного ваучера – при реализации подготовительного или конструкторско-технологического этапа (на срок до одного года);
- гранта – при реализации конструкторско-технологического этапа (финансовые средства, предоставляются получателям государственной финансовой поддержки для проведения научно-исследовательских, опытно-конструкторских и технологических работ на условиях, определяемых договором и актами законодательства).

Главой Государства 20 апреля 2017 г. дано поручение № 09/577-13 ПЗ81, на основании пункта 2 докладной записки Администрации Президента Республики Беларусь от 5 апреля 2017 г. № 09/577-13, касающегося реализации на территории Китайско-Белорусского индустриального парка «Великий камень» проекта по созданию производства композитных материалов и изделий из них с соответствующим научно-техническим центром. Для проработки поставленной задачи было дано поручение Совета Министров Республики Беларусь от 21 апреля 2017 г. № 37/102-180/4590р.

После проработки поручения соисполнителями (ГКНТ, Минпром, НАН Республики Беларусь) было представлено обоснование необхо-

димости издания Указа Президента Республики Беларусь «О реализации инновационного проекта». По итогам рассмотрения доклада Главы Государства поддержал проект и подписал Распоряжение № 184рп по участию Белорусского инновационного фонда в проекте.

О направлениях проекта

Проектом предусматривается развитие различных направлений деятельности в области прикладной науки, научно-технической и производственной деятельности.

Создание первого отечественного производства изделий из композитных материалов позволит обеспечить:

1. дополнительный приток инвестиций в экономику страны, в т.ч. прямых иностранных инвестиций;
2. выпуск инновационной продукции с высокой добавленной стоимостью на уровне, превышающем европейские показатели в аналогичных отраслях;
3. импортозамещение, значительное повышение уровня локализации на белорусских предприятиях;
4. снижение себестоимость продукции машиностроения на белорусских предприятиях;
5. создание около 340 новых высокотехнологичных рабочих мест с высоким уровнем оплаты труда;
6. экспорт новой продукции и технологий;
7. дополнительные налоговые поступления в бюджет страны;
8. развитие ряда смежных отраслей, снабжающих создаваемое предприятие сырьем.

Применение композитных материалов высочайшего качества, произведенных по технологиям, не имеющим аналогов в странах СНГ, в машиностроении и производстве товаров народного потребления даст значительные конкурентные преимущества отечественной продукции на целевых рынках.

О реализации проекта

Проект реализуется в два этапа.

Стоимость первого этапа €138,6 млн.

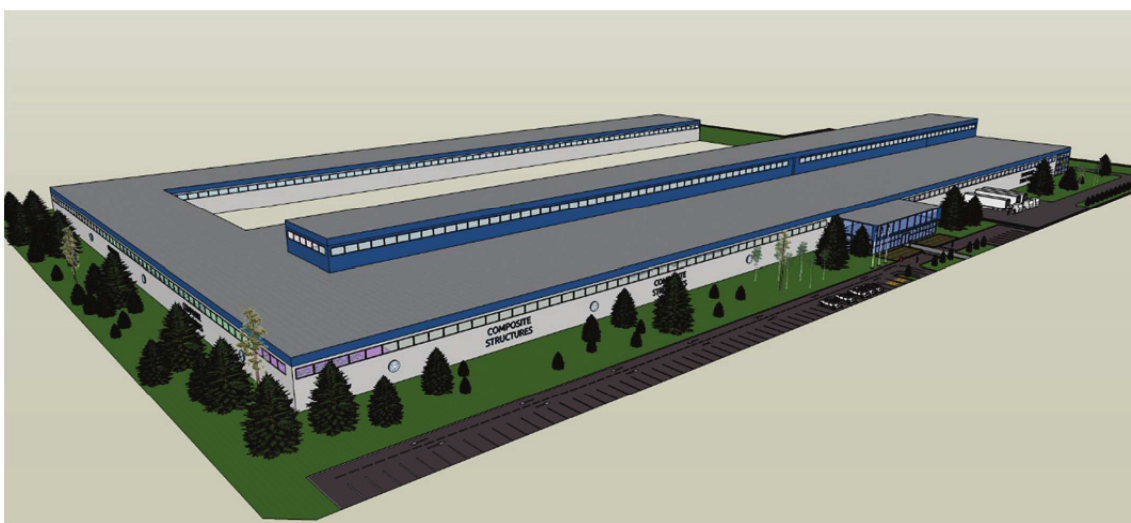
Плановый объем выпуска продукции на мощностях первого этапа 8 780 тонн в год

Общая площадь здания этапа 1, включая производственный цех, офисную часть, административное здание и лабораторию около 25 000 м².

Разработана технологическая планировка и компоновочные решения проекта. Архитектурный проект первого этапа получил положительное заключение Государственной экологической экспертизы и Главгосэкспертизы.

Возводимый корпус включает:

- научно-исследовательский центр (НИОКР);
 - производственные площади и участки согласно технологиям производства изделий из композитных материалов;
 - складские помещения;
 - зоны размещения внутренних трансформаторных подстанций;
 - помещение зарядки электропогрузчиков;
 - компрессорную станцию;
 - станции подогрева оснастки;
 - зону узлов управления автоматическим пожаротушением;
 - мостовой кран грузоподъемностью 60 т в зоне хранения оснастки.
- Внешний вид производственного корпуса:



В составе первого этапа

а) поставляется основное оборудование, позволяющее обеспечить сбалансированное производство практически всех типов изделий;

б) осуществляется проектирование и строительство зданий и сооружений первой очереди проекта, устройство всех коммуникаций и инженерных систем;

в) поставляется дополнительное и вспомогательное оборудование, позволяющее полностью задействовать основные линии;

г) осуществляется проектирование, инжиниринг деталей и оснастки;

д) запускается серийное производство изделий.

Начало производства на мощностях первой очереди запланировано на середину 2020 г.