

ИСПОЛЬЗОВАНИЕ РЫНОЧНОЙ И СПЕЦИАЛЬНОЙ СТОИМОСТЕЙ ДЛЯ ОЦЕНКИ ВРЕДА, НАНОСИМОГО ВЛАДЕЛЬЦАМ ОБЪЕКТОВ ЖИВОТНОГО МИРА ПРИ ДОРОЖНО-ТРАНСПОРТНЫХ И ИНЫХ ПРОИСШЕСТВИЯХ

В рамках данного материала раскрываются основные результаты разработки методических рекомендаций, подготовленные по заказу РА «Белорусское бюро по транспортному страхованию» в связи с необходимостью совершенствования процедур урегулирования вреда, наносимого владельцам объектов животного мира (ОЖМ) при их ранении или гибели в результате ДТП, а также и иных происшествий.

На первом этапе разработчиком были уточнены и введены (предложены к обращению, использованию в практике урегулирования) некоторые определения и понятия для четкого и однозначного понимания цели, объекта и предмета оценки, этапов процедуры урегулирования.

Так, были определены события, которые признавались как факт (предпосылки) нанесения вреда: гибель, травмирование, ранение ОЖМ. Далее обозначены причины их возникновения и следствия, которые в общем-то и формируют предмет оценки – материальный ущерб, возникающий в результате следующих возможных сценариев развития событий при ДТП с участием объектов животного мира.

Вред владельцам объектов животного мира – гибель и/или травмирование (ранение) объектов животного мира в результате физической, химической или иной формы антропогенного воздействия на организм объекта животного мира.

Воздействия (антропогенные воздействия) – любые формы негативных антропогенных воздействий на объекты животного мира, покрываемые обязательными видами страхования, в том числе хозяйственной и иной деятельности. По природе антропогенные воздействия разделяют на 1) механические; 2) термические; 3) химические; 4) радиационные и 5) иные.

В рамках данной разработки *причиненный вред оценивается* только в части материального ущерба (*D*), определенного в денежном

выражении и являющегося следствием указанных выше по тексту вариантов негативных *воздействий* на организм объекта животного мира в результате ДТП с его участием.

Таким образом, для обоснования величины материального ущерба выработаны модели сценариев развития событий и соответствующего им порядка урегулирования (табл. 1).

Таблица 1

Модели обоснования величины материального ущерба

1	Гибель животного (без возможности проведения лечения объекта животного мира) в зоне его повреждения или перемещенного вне проезжей части дороги (D1)	
2	Гибель животного при неудавшемся лечении (при наличии возможности и целесообразности лечения объекта животного мира, D2)	
3	Травмирование (ранение), приведшее к временному нарушению жизненных функций организма животного (полное восстановление функций организма объекта животного мира после лечения, D3)	
4	Травмирование (ранение), приведшее к постоянному нарушению жизненных функций организма животного, D4	
4.1	а) нарушение, не совместимое с нормальной жизнедеятельностью объекта животного мира, D4.1	
	б) нарушение, совместимое с нормальной жизнедеятельностью объекта животного мира, D4.2	

Далее, чтобы отразить аспекты, характерные для отдельных категорий данной группы объектов оценки, нами были предложены критерии (признаки) для их классификации первого и второго уровня, что показано в табл. 2.

В качестве *опорной величины, основания или ориентира* для реализации данной цели оценки – урегулирования материального ущерба использовались понятия *рыночной стоимости объекта оценки* или *рыночной стоимости «базового аналога» объекта оценки* в основном в контексте понятий и принятых в национальной системе стандартов оценки Республики Беларусь определений. Но, отметим, понятие материального ущерба системой национальных СТБ оценки практически не затрагивается. В то же время ущерб является предметом оценки

в рамках указанной в теме доклада цели оценки. На взгляд автора, данное понятие может и должно рассматриваться как один из видов специальных стоимостей (ведь оно на практике реально является предметом оценки), содействовать обоснованию которых и призваны формализованные и предлагаемые автором впервые *модели урегулирования* и данная (табл. 2) *классификация* ОЖМ как объектов оценки.

Таблица 2

Предлагаемая классификация объектов животного мира для реализации процедуры оценки и урегулирования ущерба их владельцам при ДТП и иных происшествиях с участием ОЖМ

Критерий классификации объектов животного мира			
Критерий классификации первого уровня: форма (среда) обитания			
1. Дикие		2. Одомашненные	
Критерии классификации второго уровня			
Широта распространения (редкость) 1.1		Широта распространения (редкость) 2.1	Назначение (выполняемые в жизни человека функции) 2.2
1.1.1. Типичные (распространенные) дикие объекты животного мира		2.1.1. Одомашненные объекты животного мира клубных, элитных, племенных пород	2.2.1. Хозяйственные объекты животного мира
1.1.2. Дикие объекты животного мира из охотничьего фонда		2.1.2. Одомашненные объекты животного мира типичных (обычных) пород и исполняемых функций	2.2.2. Служебные объекты животного мира
1.1.3. Исчезающие дикие объекты животного мира		2.1.3. Одомашненные объекты животного мира не выясненной породы и не определенного явно назначения	2.2.3. Спортивные объекты животного мира
1.1.4. Экзотические дикие объекты животного мира			2.2.4. Объекты животного мира для организации развлечений
			2.2.5. Объекты животного мира для эстетических потребностей
			2.2.6. Объекты животного мира, используемые для иных целей жизнедеятельности человека

Проведенный анализ позволил определить предпосылки для качественных оценки и урегулирования ущерба (рис. 1).

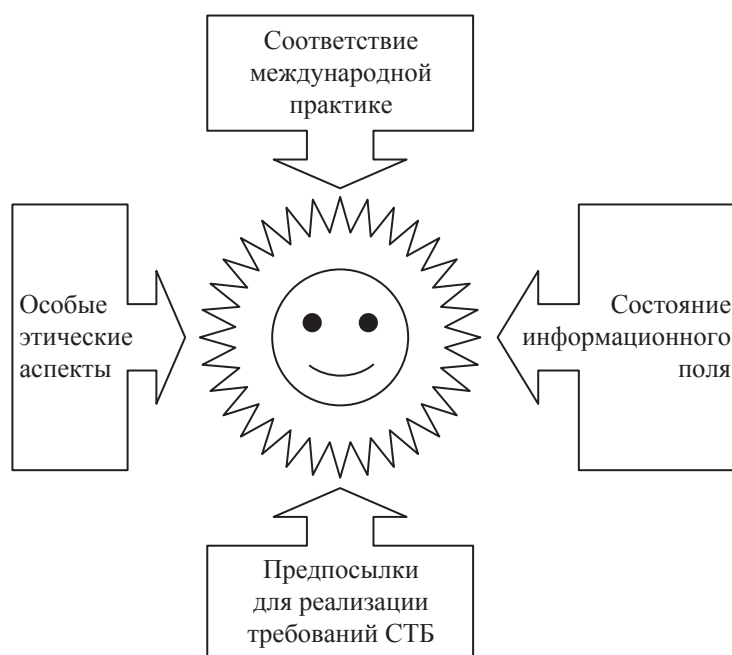


Рис. 1. Составляющие эффективных оценки и урегулирования ущерба владельцев объектов животного мира при ДТП и иных происшествиях

Авторы этих методических рекомендаций стремились предельно использовать имеющиеся в Республике Беларусь разработки в области оценки объектов гражданских прав и урегулирования ущерба в рамках обязательного страхования ответственности владельцев транспортных средств с целью унификации процедур и практики оценки. При этом в части реализации процедур оценки и урегулирования ущерба предполагается привлечение, участие «сторонних» специализированных организаций.

При понимании высокой специфичности ОЖМ как группы оценки объектов гражданских прав автором были осуществлены поиск, контакт и обсуждение разрабатываемого вопроса с некоторыми из специализированных организаций в сфере обращения ОЖМ и специалистами.

В пример таких контактов, которые должны стать потенциальным и ключевым источником информации для оценщика, можно назвать следующие организации: 1) Государственная инспекция охраны животного и растительного мира при Президенте Республики Беларусь, тел. (8017) 200-97-17, круглосуточно, <http://gosinspekciya.gov.by>, отдел охраны животного мира, тел. +375 (17) 205-00-41, отдел охраны растительного мира, тел. +375 (17) 256-64-59; 2) СОО «Белорусское кинологическое

объединение», тел./fax (375-17) 306-05-95, тел. +375-17-306-31-64, e-mail: info@bcu-uro.org, почтовый адрес: а/я 532, 220050, г. Минск; 3) ОО «Белорусский фелинологический центр «Фелита», тел.: +375-17-206-99-59, +375-29-116-99-59, <http://cats.of.by/felita.html>; 4) конный клуб «Мустанг» Беларусь, Минская обл., д. Околица, моб. тел.: +375 29 3403635, +375 29 766-82-98; 5) другие специализированные организации в области медицинского обслуживания ОЖМ, охраны, обслуживания и регулирования оборота ОЖМ.

В отношении данного списка отметим и обратим внимание коллег, что указанные организации, которые автору удалось достаточно просто выявить или установить с ними контакт, являются далеко не единственными в Беларуси. Поэтому, по сформировавшемуся у нас представлению, условия, заложенные, например, в СТБ 52.6.01–2011 (по транспортным средствам), для преимущественного использования сравнительного метода оценки могут быть реализованы при невысоких трудозатратах оценщика.

В этой связи, а также с учетом допущений о преимуществах сравнительного метода оценки (методического подхода) разработчиком он рассматривается как основной. Ключевая формула для некоторых из методов расчета стоимости (при осуществлении корректировок в абсолютном выражении) в рамках сравнительного метода оценки имеет вид

$$V_{pOO} = \left(\sum_{i=1}^n (V_{OA_i} \pm \sum_{k=1}^m K_{\text{ЭС}_k}) \right) / n,$$

где V_{pOO} – рыночная стоимость объекта животного мира, являющегося (массовым, распространенным, редким или уникальным) объектом оценки, д. е.; n – количество объектов оценки аналогов в выборке, сформированной оценщиком при $n_{\min} = 3$ единицы (i – порядковый номер одного из n аналогов в выборке); V_{OA_i} – результат фактической сделки, цена предложения, цена спроса на аналог объекта оценки – объект животного мира в определенном классе, типе, д. е.; m – количество элементов сравнения, по которым имеются отличия между аналогом и объектом оценки, т. е. требуется осуществление корректировок; $K_{\text{ЭС}_k}$ – величины суммарных корректировок в абсолютном ($K_{\text{ЭС}_k}$) выражении на отличия между аналогом и объектом оценки – объектом животного мира, д. е.; k – элемент сравнения из m аналогов в выборке.

Целесообразность и адекватность применения определенного метода в конкретной ситуации будет определяться условиями, в которых окажется оценщик при реализации определенных СТБ процедур. Речь

идет как о самой возможности применения конкретного метода расчета стоимости, так и эффективности его использования с точки зрения надежности итогового результата.

В целях унификации процедур и документооборота в данной разработке также получили развитие, детализацию некоторые моменты, ранее отраженные разработчиком в соответствующем разделе Методических рекомендаций по оценке дорожных транспортных средств для целей обязательного страхования гражданской ответственности владельцев транспортных средств.

Во-первых, в части ранжирования значимости элементов сравнения ОЖМ.

Для реализации *сравнительного метода оценки*, осуществления корректировок на отличия по элементам сравнения объекта животного мира – объекта оценки от аналогов (идентичных, близких, дальних и относительных) проводится *ранжирование их элементов сравнения с точки зрения значимости для формирования величины рыночной стоимости ОЖМ на три группы*, что, в свою очередь, является условием обоснования выбора наиболее адекватного имеющимся условиям оценки метода расчета стоимости.

Имея представление о значимости факта совпадения (или несовпадения) конкретного (более или менее значимого) элемента сравнения у ОЖМ (или у иного другого аналога объекта оценки, начиная от дорожного транспорта и заканчивая незавершенным строительством), оценщик уже на предварительном этапе может сформировать представление о *надежности* итогового результата оценки. Ведь чем больше отличий и, соответственно, больше необходимость осуществления корректировок, тем потенциально выше уровень накапливаемой в итоговом результате погрешности. Собственно, смысл сказанного и раскрывает содержание табл. 3.

В свою очередь, ранжирование значимости элементов сравнения позволяет перейти на иной методический уровень – классифицировать аналог с учетом понимания его перспективного вклада в формирование точности итогового результата, сложности процедуры оценки и, наконец, адекватности применения конкретного метода расчета стоимости.

Для реализации *сравнительного метода*, специфически в отношении ОЖМ, оценку необходимо осуществить сопоставлением элементов сравнения объекта оценки и его аналога(ов). После чего оценщик может (и ему необходимо) сделать одно из следующих заключений об идентификации и классификации в отношении конкретного сравниваемого аналога (табл. 4).

Таблица 3

Ранжирование элементов сравнения ОЖМ с целью реализации одного из методов расчета стоимости (метода оценки) сравнительного метода (подхода) оценки

Значимость элемента сравнения ОЖМ	Описание элемента сравнения ОЖМ
1	Первая группа элементов сравнения, значимость которой для формирования рыночной стоимости (возможная детерминация) оценивается на уровне порядка 80–90%. Для ОЖМ она включает: 1) вид животного; 2) функциональное назначение; 3) порода (наличие/отсутствие родословной/ документа, подтверждающего происхождение); 4) обладание титулами, званиями, дипломами различной степени и т. п.
2	Для ОЖМ вторая группа, значимость которой для формирования рыночной стоимости (возможная детерминация) оценивается порядка 10–15%, включает: 1) физическое состояние – состояние здоровья (наличие/отсутствие заболеваний/травм и степень тяжести); 2) возраст (взрослое животное или молодой, фактический возраст); 3) способность к репродукции
3	Третья группа элементов сравнения для ОЖМ, значимость которой оценивается порядка 5–10%, включает: наличие специальных навыков (дрессировка – общий или специализированный курс, выездка, прочее)

Таблица 4

Классификация аналогов объектов животного мира в зависимости от имеющихся отличий по элементам сравнения (ЭС) и с учетом ранга ЭС

Класс аналога	Описание аналога
1	В случае совпадения элементов сравнения всех трех групп значимости аналог признается идентичным объекту оценки
2	В случае совпадения элементов сравнения первой и второй группы значимости, но присутствия отличия по третьей группе или по некоторым элементам из этой (третьей) группы аналог признается близким аналогом объекта оценки
3	В случае совпадения элементов сравнения первой группы значимости, но присутствия отличий по второй и третьей группам или некоторым элементам сравнения этой (второй) группы аналог признается дальним к объекту оценки
4	В случае несовпадения одного или некоторых из элементов сравнения первой группы значимости, а также присутствия отличий по второй и третьей группам или некоторым элементам сравнения этих групп аналог признается относительным для объекта оценки

Формирование эффективности применения сравнительного метода оценки автор предлагает определять двумя следующими составляющими.

Во-первых, это представительностью сформированной оценщиком выборки. Ведь действительно, если выборка не является достаточно представительной («объемной»), то и говорить о качестве сравнительного метода смысла нет! Так, на сегодня в Республике Беларусь (в указанных методических рекомендациях по оценке транспорта) принято говорить о наличии необходимой и достаточной для эффективного применения сравнительного метода оценки представительности выборки при существовании не менее 3 (трех) аналогов.

Заметим, что рекомендации об оптимальном или минимальном количестве аналогов в выборке как в отечественных, так и зарубежных разработках отсутствуют.

Во-вторых, это структура выборки – насколько близки выявленные аналоги...

Но оценить структуру выборки просто не представляется возможным без детализированной *классификации* самих аналогов и объектов оценки (табл. 5).

Таблица 5

Классификация ОЖМ как объектов оценки сравнительным методом на основе принятого в табл. 3 ранжирования их элементов сравнения и структуры полученной выборки из аналогов, т. е. класса аналога, охарактеризованного в табл. 4

Класс ОЖМ как объекта оценки (ОО)	Возможные варианты необходимой и минимальной достаточной структуры выборки (не менее 3 аналогов) для реализации сравнительного метода оценки *			
	Худший (требования минимальные)	Оптимальный (типичное состояние)	Иные возможные сценарии	Наилучший (требования максимальные)
1. Массовые ОО	И, И, И	И, И, И	Не допускаются	И, И, И
2. Распространенные ОО	Б, Б, Б	Б, Б, Б	Б, Б, И	Б, И, И
3. Редкие ОО	Д, Д, Д	Д, Д, Д	Д, Д, И; Д, Б, И; Д, Д, Б; Д, Б, Б	Д, И, И
4. Уникальные ОО	О, О, О	О, О, О	О, О, Б; О, О, Д	О, Д, Д

* «И» – идентичный аналог, «Б» – близкий аналог, «Д» – дальний аналог, «О» – относительный аналог.

В свою очередь связь между структурой выборки и соответствующим ей методом расчета стоимости отражает табл. 6.

В ней показаны определенные соображения автора относительно приоритетов, целесообразного порядка использования методов.

Таблица 6

Классификация ОЖМ как объекта оценки и связанные с ней обоснование, выбор методов расчета их стоимости

Класс ОЖМ как объекта оценки (ОО)		Возможные варианты необходимой и минимальной достаточной структуры выборки (не менее 3 аналогов) для реализации сравнительного метода оценки			
		Худший (требования минимальные)	Оптимальный (типичное состояние)	Иные возможные сценарии	Наилучший (требования максимальные)
1. Массовые ОО	Структура выборки	И, И, И	И, И, И	Не допускаются	И, И, И
	МРС	МПС	МПС, МКРА	–	МКРА и МПС
2. Распространенные ОО	Структура выборки	Б, Б, Б	Б, Б, Б	Б, Б, И	Б, И, И
	МРС	МПСП	МПСП	МПСП, МКРА	МКРА, и МПС
3. Редкие ОО	Структура выборки	Д, Д, Д	Д, Д, Д	Д, Д, И; Д, Б, И; Д, Д, Б; Д, Б, Б	Д, И, И
	МРС	МКРА	МКРА	МКРА	МКРА
4. Уникальные ОО	Структура выборки	О, О, О	О, О, О	О, О, Б; О, О, Д	О, Д, Д
	МРС	КМРС	КМРС	КМРС	КМРС

Примечания: 1. «И» – идентичный аналог, «Б» – близкий налог, «Д» – дальний аналог, «О» – относительный аналог.

2. **МРС** – возможный(е) метод(ы) расчета стоимости в сравнительном методе оценки, при соответствующей структуре выборки: 1) **МПС** – метод *прямого* сравнения результатов продаж; 2) **МПСП** – метод *парного* сравнения результатов продаж; 3) **МКРА** – метод корреляционного регрессионного анализа; 4) **КМРС** – комбинирование методов расчета стоимости сравнительного метода оценки.

3. Для редких объектов оценки используются различные техники реализации метода корреляционно-регрессионного анализа («графическая», «электронно-табличная», «f-функциональная» и др.) на основе однофакторных (экспоненциальный, полиномиальный, линейный и другие законы) и многофакторных моделей.

При наличии таких (табл. 6) рекомендаций и их принятии профессиональным сообществом, по сути, можно поставить «точку» в вопросе, является ли оценка «наукой» или она все еще на этапе развития, т. е. пока в большей степени для нее характерны признаки «искусства».

Важным и, возможно, специфическим для оценки ОЖМ моментом является проведение четкой грани между используемыми в отечественных методических рекомендациях понятиями «рыночная стоимость объекта оценки» и «рыночная стоимость “базового” аналога». При таком делении понятия также преследуется цель повышения конкретики в процедуре оценки на этапе обоснования выбора метода.

В качестве «базового аналога» объекта оценки автором предлагается понимать *некоторый гипотетический объект* животного мира (да и любой объект оценки), имеющий минимально возможные отличия (по элементам сравнения) с объектом оценки и являющийся типичным объектом животного мира в том же определенном классе и типе, что и объект оценки, используемый как *абстрактная модель* – строго для методических целей оценки в случае отсутствия возможности: 1) выявления и подбора *реальных(!) аналогов* (результатов фактических сделок с аналогами, цен предложения, цен спроса на них); 2) невозможности сформировать представительную выборку из реальных аналогов (минимум 3 единицы); 3) или существенного затруднения реализации сравнительного или иного из методов оценки (методов расчета стоимости), определенных действующими стандартами оценки объектов гражданских прав и ТКП к ним (неоправданно высоки финансовые и трудовые затраты).

В ситуации $n \leq 3$ аналогов, в качестве рыночной стоимости базового аналога ($V_{ба}$) и, соответственно, опоры для обоснования рыночной стоимости объекта оценки ($V_{рОО}$) *предлагается допускать* (как исключение из правила для «нетипичной» ситуации) использование либо значения, принятого на основе *одного результата* фактической сделки (или одной цены предложения, или одной цены спроса, или их сочетания), с реальным аналогом независимо от его типа, либо усредненное значение *от двух* результатов фактических сделок (или двух цен предложения, или двух цен спроса, или их сочетания) с аналогами независимо от их типа.

На рис. 2 выражено отношение автора к данной ситуации.

В любом случае именно понятие *рыночной стоимости* выступает базой для оценки ущерба. В свою очередь, как отмечалось выше, от нее рассчитываются и обосновываются «производные» – специальные виды стоимости.

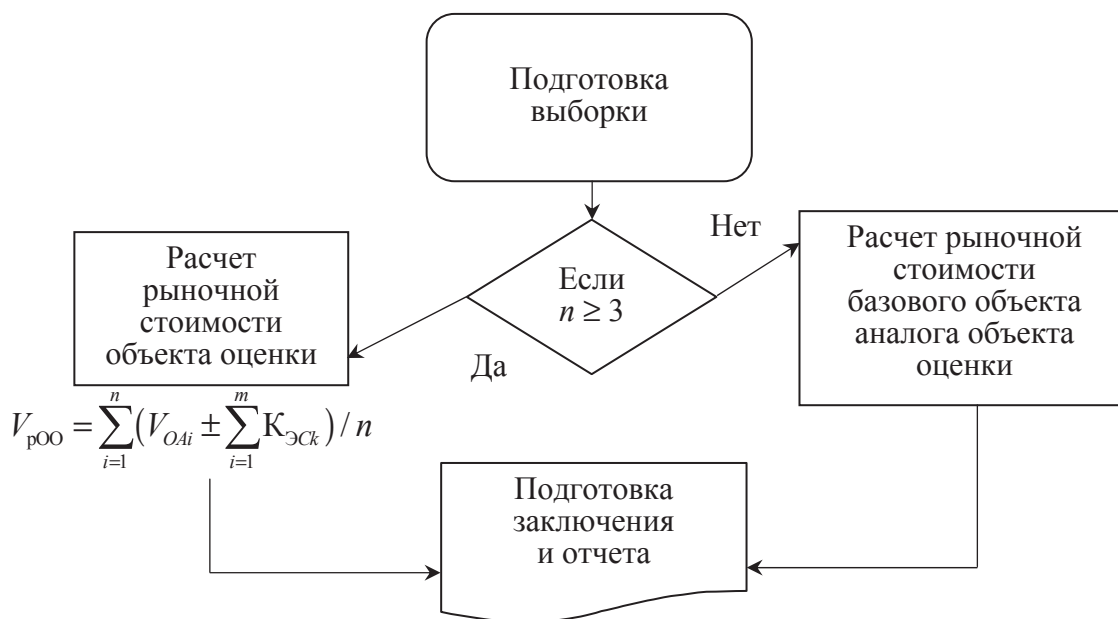


Рис. 2. Выбор «базы оценки»: рыночная стоимость объекта оценки или рыночная стоимость базового аналога

Соответственно, потребуется определение корректировок, отражающих специфику цели оценки (вида определяемой стоимости), условий, а также, в зависимости от фактически сложившихся обстоятельств (см. табл. 1), выбранной модели урегулирования. Содержание и смысл этих корректировок для цели урегулирования ущерба владельцев ОЖМ при ДТП и иных происшествиях показаны автором в табл. 7.

Ключевые моменты разработанных методических рекомендаций раскрыты. Далее отметим лишь некоторые особенности оценки ущерба и его урегулирования при гибели/ранении *диких* ОЖМ.

Таблица 7

Расчет специальной стоимости для урегулирования вреда от гибели/ранения объектов животного мира

1. Материальный ущерб от гибели животного (без возможности проведения лечения) (D ₁)  +  = 	$D_1 = V_{\text{р00}} \cdot m - V_{\text{го}}$
2. Материальный ущерб от гибели животного при неудавшемся лечении (D ₂)  +  +  = 	$D_2 = V_{\text{р00}} \cdot m - V_{\text{го}} + M_3$
3. Материальный ущерб от травмирования/ранения с полным выздоровлением (D ₃)  +  +  = 	$D_3 = M_3$, если $M_3 \leq e \cdot V_{\text{р00}}$

4. Материальный ущерб от травмирования/ранения, приведшего к постоянному нарушению жизненных функций организма (инвалидность):	$(\text{🚗} + \text{👤}) + \text{🚑} =$
4.1а) нарушение, не совместимое с нормальной жизнедеятельностью, D4.1	$= \text{♿} + \text{☹} = \text{💀}$ $D_{4.1} = D_1$ или $D_{4.1} = D_2$
4.2б) нарушение, совместимое с нормальной жизнедеятельностью, D4.2	$= \text{☺} + \text{♿}$ $D_{4.2} = (V_{\text{рОО}} \cdot \sum_{i=1}^n (pk_{\text{эс}}^i \cdot g / 10))$

Примечание. D_i – материальный ущерб, нанесенный владельцу ОЖМ, д. е.; $V_{\text{рОО}}$ – рыночная стоимость ОЖМ, д. е.; m – повышающий рыночную стоимость коэффициент, применяемый для соответствующего класса ОЖМ при существовании соответствующих значимых обстоятельств (иначе $m = 1$); $V_{\text{го}}$ – «скраповая» стоимость объекта животного мира, д. е.; M_3 – материальные затраты на лечение и сопутствующие процедуры, д. е.; e – поправочный коэффициент для согласования этической составляющей и экономической целесообразности лечения объектов животного мира; $pk_{\text{эс}}$ ($PK_{\text{эс}}$) – величины долей значимости пострадавших систем организмов ОЖМ для обеспечения их полноценной жизнедеятельности в относительном (абсолютном) выражении, определяемые на основе заключения (справки) специалиста-товароведа, врача-ветеринара, специалистов иных компетентных организаций или специалистов, % / 100 или д. е.; g – оценка потери полноты функциональности пострадавшей системы организма объекта животного мира (определяется по шкале до 10 баллов).

Следует признать, что в Республике Беларусь, Российской Федерации имеются определенные и весьма ценные методические материалы [1–8] для оценки и урегулирования ущерба при гибели ОЖМ для ситуации «без возможности осуществления их лечения» (см. табл. 1 и 8).

Таблица 8

Особенности оценки ущерба диких животных: нормативы для оценки по факту гибели диких ОЖМ *

Наименование категорий диких животных		Такса (базовые величины *)
на латинском языке	на русском языке	
I. Vertebrata	Тип позвоночные	
1. Mammalia	Класс млекопитающие	
1.1. Artiodactyla	Отряд парнокопытные	
1.1.1. Bison bonasus	Зубр*	95
1.1.2. Alces alces	Лось*	95
1.1.3. Cervus elaphus	Олень благородный*	95
1.1.4.	Все другие виды отряда*	60

Наименование категорий диких животных		Такса (базовые величины *)
на латинском языке	на русском языке	
1.2. Carnivora	Отряд хищные	
1.2.1. Felis linx	Рысь*	30
1.2.2. Lutra lutra	Выдра речная*	45
1.2.3. Meles meles	Барсук*	20
1.2.4. Ursus arctos	Медведь бурый*	95
1.2.5	Все другие виды отряда*	15
1.3. Lagomorfa	Отряд зайцеобразные	
1.3.1	Все виды отряда*	10
1.4. Rodentia	Отряд грызуны	
1.4.1. Castor fiber	Бобр речной*	70
1.4.2. Ondatra zibethica	Ондатра*	10
1.4.3	Все другие виды отряда*	1

* Источники: 1) Указ Президента Республики Беларусь «О внесении изменений и дополнений в некоторые указы Президента Республики Беларусь по вопросам страхования» от 23 октября 2009 г. № 519. 2) Указ Президента Республики Беларусь «О некоторых мерах по повышению эффективности ведения охотничьего хозяйства и рыбохозяйственной деятельности, совершенствованию государственного управления ими» от 08.12.2005 № 580.

Изначально эти нормативы в Беларуси разрабатывались как таксы для оценки ущерба и начисления штрафов при браконьерстве, а также для целей оценки и урегулирования вреда при экологических катастрофах.

Как видно из табл. 8, эти таксы «привязаны» к базовой величине и имеют свое соответствующее значение для различных классов и групп диких ОЖМ. По мнению автора, эти данные, с учетом специфики ОЖМ как объектов оценки, также могут найти широкое применение при реализации процедур оценки и урегулирования ущерба.

В заключение хотелось бы отметить, что сам факт проявления интереса у «регулирующей» в Беларуси оценку «страховых» ущербов организации РА ББТС (www.btib.org) к повышению качества услуги страхования и оценки в отношении объектов животного мира также свидетельствует о росте гуманных настроений в нашем обществе.

Литература

1. О внесении изменений и дополнений в некоторые указы Президента Республики Беларусь по вопросам страхования: Указ Президента Респ. Беларусь, 23 окт. 2009 г., № 519 // Эталон – Беларусь [Электронный ресурс] / Нац. центр правовой информ. Респ. Беларусь. – Минск, 2013.

2. О некоторых мерах по повышению эффективности ведения охотничьего хозяйства и рыбохозяйственной деятельности, совершенствованию государственного управления ими: Указ Президента Респ. Беларусь, 8 дек. 2005, № 580 // Эталон – Беларусь [Электронный ресурс] / Нац. центр правовой информ. Респ. Беларусь. – Минск, 2013.

3. Правила ведения охотничьего хозяйства и охоты: Указ Президента Респ. Беларусь, 15 дек. 2005 г., № 580 // Эталон – Беларусь [Электронный ресурс] / Нац. центр правовой информ. Респ. Беларусь. – Минск, 2013.

4. О растительном мире: Закон Респ. Беларусь, 14 июня 2003 г. // Нац. реестр правовых актов Респ. Беларусь. – 2003. – № 73. – 2/954.

5. Положение «О порядке определения подлежащих возмещению потерь объектов растительного мира, расположенных на землях населенных пунктов»: утв. постановлением Совета Министров Респ. Беларусь, 05 нояб. 2007 г., № 1461 // Эталон – Беларусь [Электронный ресурс] / Нац. центр правовой информ. Респ. Беларусь. – Минск, 2013.

6. Оценка стоимости объектов гражданских прав. Общие положения: СТБ 52.0.01–2011. – Введ. 30 апр. 2012 г. с изм. [Электронный ресурс]. – 2013. – Режим доступа: <http://gki.gov.by>. – Дата доступа: 22.03.2013.

7. Оценка стоимости объектов гражданских прав. Термины и определения: СТБ 52.0.02–2011. – Введ. 20 янв. 2011 г. [Электронный ресурс]. – 2013. – Режим доступа: <http://gki.gov.by>. – Дата доступа: 22.03.2013.

8. Оценка стоимости объектов гражданских прав. Оценка стоимости машин, оборудования, инвентаря, материалов как объектов гражданских прав: СТБ 52.4.01–2011. – Введ. 20 янв. 2011 г. [Электронный ресурс]. – 2013. – Режим доступа: <http://gki.gov.by>. – Дата доступа: 22.03.2013.