

МЕБЕЛЬ ДЛЯ МАЛОМОБИЛЬНЫХ ГРУПП НАСЕЛЕНИЯ

В. Н. Аладов, заслуженный архитектор Республики Беларусь, профессор БНТУ, доктор архитектуры;
Т. А. Рак, доцент БНТУ, кандидат архитектуры;
А. А. Барташевич, профессор БГТУ, почетный доктор;
С. С. Гайдук, доцент БГТУ, кандидат технических наук;
Л. В. Игнатович, доцент БГТУ, кандидат технических наук

В статье рассматриваются особенности проектирования конструкций мебели для маломобильных групп населения. Число инвалидов в среднем составляет около 10% всех жителей планеты. В Беларуси примерно 55 тысяч человек становятся инвалидами. В общем числе инвалидов значительная доля людей (0,1 – 0,2%), которые передвигаются в креслах-колясках или с помощью дополнительных опор.

Ключевые слова: маломобильные группы населения, мебель, особенности конструкций, нормы для проектирования.

FURNITURE FOR PEOPLE WITH LIMITED MOBILITY

V. N. Aladov, Honored Architect of the Republic of Belarus, Professor of the Belarusian National Technical University, Doctor of Architecture;
T. A. Rak, associate professor of BNTU, candidate of architecture;
A. A. Bartashevich, a professor at BSTU, an honorary doctor;
S. S. Haiduk, associate professor of BSTU, candidate of technical sciences;
L. V. Ignatovich, Associate Professor of BSTU, Candidate of Technical Sciences

The article discusses the features of the design of furniture designs for people with limited mobility. The average number of disabled people is about 10% of all inhabitants of the planet. In Belarus, about 55 thousand people become disabled. In the total number of disabled people a significant proportion of people (0.1 - 0.2%) who move in wheelchairs or with the help of additional supports.

Key words: low mobile population, furniture, structural features, standards for design.

Введение

Общая численность людей в возрасте старше трудоспособного (60 лет и более) в Беларуси возрастает: в 1959 году их было 13,5%, в 1989 году – 19,5%, в 2004 году – 21,3%. В 2005 году общая численность таких людей составляла в Беларуси 2085 тысяч человек. Численность пожилых людей, проживающих в домах-интернатах, составляет не более 1 %, остальные проживают в квартирах.

Основная часть

Отметим вначале, что к маломобильной группе населения относятся: люди, испытывающие затруднения при самостоятельном передвижении, получении услуги, необходимой информации или при ориентировании в пространстве. Это инвалиды, люди с временным нарушением здоровья, беременные женщины, население в возрасте старше трудоспособного, люди с детскими колясками, дети дошкольного возраста и т.п. [1].

Изменения физиологических процессов организма и активности в процессе старения существенно влияют на формирование требований к жилищу. Так, требования семьи к пожилым родителям меняются каждые 5 – 6 лет. Приспосабливать квартиру к новым условиям можно путем

применения специальных планировочных мероприятий.

Удобство и безопасность среды обитания во многом определяет соответствие зданий эргономическим требованиям, которые являются основой нормализации планировочных элементов жилых зданий, конструктивных решений, размещения оборудования и устройств, размеров функциональных зон и т.д.

Действующие строительные нормативы ориентировались на усредненные антропометрические данные здоровых людей. Они практически не учитывали физические особенности инвалидов. В Республике Беларусь эргономические факторы учтены действующими нормативами в части регламентации параметров зон поворота инвалидной коляски, размещения на стенах выключателей, оборудования, в устройствах открывания окон и некоторые другие.

Создание безбарьерной среды ориентируется, как правило, на обеспечение передвижения человека в инвалидной коляске, так как в этом случае возникают наибольшие трудности организации пространства. Габариты комнатной коляски без человека составляют 620...670×1100 мм, уличной без человека – 703×1160 мм. По бокам коляски не-

обходимо дополнительное пространство для рук (50 мм с каждой стороны). Позади коляски необходима дополнительная зона для сопровождающего, а сзади – зона, чтобы инвалид мог стать на ноги. Параметры комфортабельной зоны для коляски составляют, таким образом, не менее 900×1500мм.

Большинство инвалидов, в том числе передвигающихся в колясках, живут в семьях. Около 10% инвалидов одиноки и не могут рассчитывать на чью-то помощь в повседневной жизни. Такие квартиры следует проектировать с минимумом стационарных перегородок, с объединением в единое безбарьерное перетекающее пространство жилой комнаты – столовой кухни.

Габаритные размеры шкафов и полок для прихожих показаны на рис. 1. Их существенное отличие от такой мебели для здоровых людей – высота изделий. Максимальная высота шкафа для вешаемой одежды – 1400 мм, что соответствует минимальной высоте шкафа для здоровых людей.

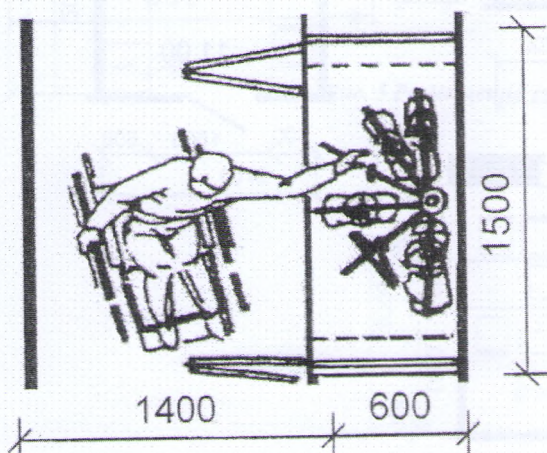
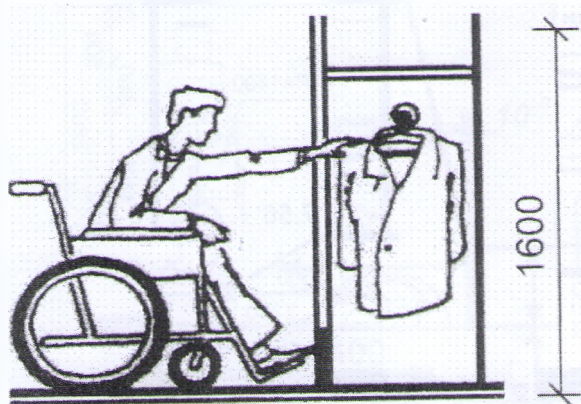


Рис. 1. Габариты функциональных зон прихожих для семей с инвалидами-колясочниками

Размеры функциональных зон у кровати показаны на рис. 2. Размеры самих кроватей (длина, ширина) такие же, как и для здоровых людей. Увеличены только свободные пространства вокруг кроватей до размеров, необходимых для пользования колясками.

На рис. 3 показаны параметры кухонь для пользования человеком в коляске:

- а – на 2 посадочных места,
- б – на 3 посадочных места,
- в – на 4 посадочных места,
- г – на 5 посадочных мест.

Основное отличие мебели – высота расположения зон для хранения и увеличенное свободное пространство с целью пользования коляской.

На рис. 4 показаны размеры обеденных зон: а, б, в, г, д соответственно на 2, 3, 4 и 5 мест.

В данном случае отличие заключается только в размере свободного пространства с целью удобного пользования коляской.

На рис. 5 показана схема размещения умывальника в ванной комнате. Для данной функциональной зоны требуется несколько увеличенное пространство для пользования коляской.

В Беларуси специальная мебель для людей с ограниченными физическими возможностями практически не выпускается, не считая специальной медицинской для лечебных учреждений. В учебной литературе такая мебель даже не упоминается.

Заключение

Для людей с ограниченными возможностями необходимо разработать технические условия на мебель и функциональные размеры. Не решен вопрос: кто может выступить в качестве заказчика. Его пока нет, соответственно нет и такой мебели. В Беларуси много мебельных фабрик вневедомственного подчинения – ОАО, ОДО, ЧПУП и другие. Для мебельной промышленности важная проблема – сбыт готовой продукции, так как предложение превышает спрос. На выпуск мебели для маломобильных групп населения может ориентироваться одна – две, а то и больше небольших фабрик частного характера. Для них будет гарантийный сбыт, так как такую мебель следует выпускать только по заказам социальных служб.