

УДК 339.12

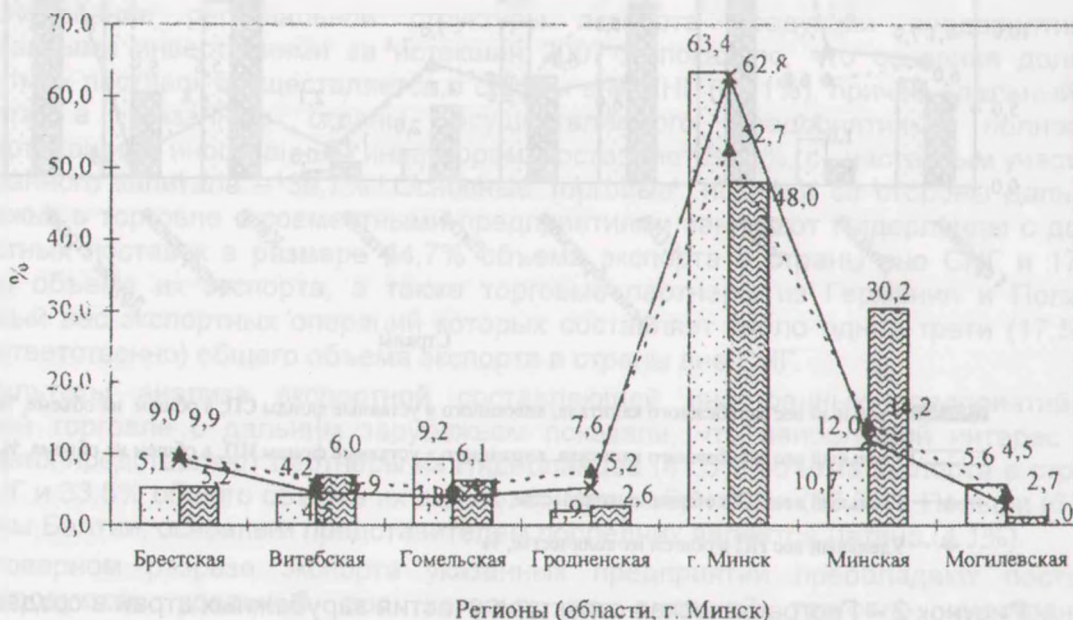
АДАПТАЦИЯ БЕЛОРУССКОЙ ЭКОНОМИКИ К ВНЕШНЕЙ СРЕДЕ В ПРОЦЕССЕ ДЕЯТЕЛЬНОСТИ ПРЕДПРИЯТИЙ С ИНОСТРАННЫМИ ИНВЕСТИЦИЯМИ

А.И. Евлаш, Г.И. Кевра

УО «Белорусский государственный технологический университет», г. Минск, РБ

Необходимость динамичного развития Беларуси предполагает ее интеграцию в систему мирового хозяйства, что достигается за счет активизации развития организационных форм международного сотрудничества, одной из которых является создание предприятий с иностранными инвестициями.

Участниками создания на территории Республики Беларусь предприятий с иностранными инвестициями в настоящее время являются 4218 иностранных партнеров, из которых 2321 инвестор принял долевое участие в создании совместных предприятий и 1897 - полностью сформировало уставные фонды иностранных предприятий.



- Удельный вес зарубежного капитала, внесенного в уставные фонды предприятий, созданных с долевым участием иностранных инвесторов (СП) на территории региона, в общем их объеме, %
- Удельный вес зарубежного капитала, внесенного в уставные фонды предприятий, полностью принадлежащих иностранным инвесторам (ИП) на территории региона, в общем их объеме, %
- ▲--- Удельный вес СП, созданных на территории региона в общем их количестве, %
- ×--- Удельный вес ИП, созданных на территории региона в общем их количестве, %

Рисунок 1 – Структура распределения зарубежного капитала предприятий с иностранными инвестициями и их количества в региональном разрезе

Размер совокупных иностранных поступлений в уставные фонды предприятий с иностранными инвестициями, осуществленный с начала их деятельности, составил 1746 млн. долл. США. Удельный вес зарубежного капитала, внесенного при создании совместных предприятий в общей их структуре, составил 63% (715,3 млн. долл. США), иностранных предприятий – 37% (419,4 млн. долл. США).

Исследование региональной структуры распределения иностранного капитала, отраженное на рис. 1, показало, что в сфере наибольшей региональной заинтересованности иностранных партнеров находится г. Минск, на который приходится более половины созданных предприятий с иностранными инвестициями, в уставные фонды которых вложено около 57,7% зарубежного капитала. Следующие позиции по этому показателю занимает Минская область, на территории которой иностранными инвесторами размещено 18,8% от общей суммы зарубежного капитала соответственно.

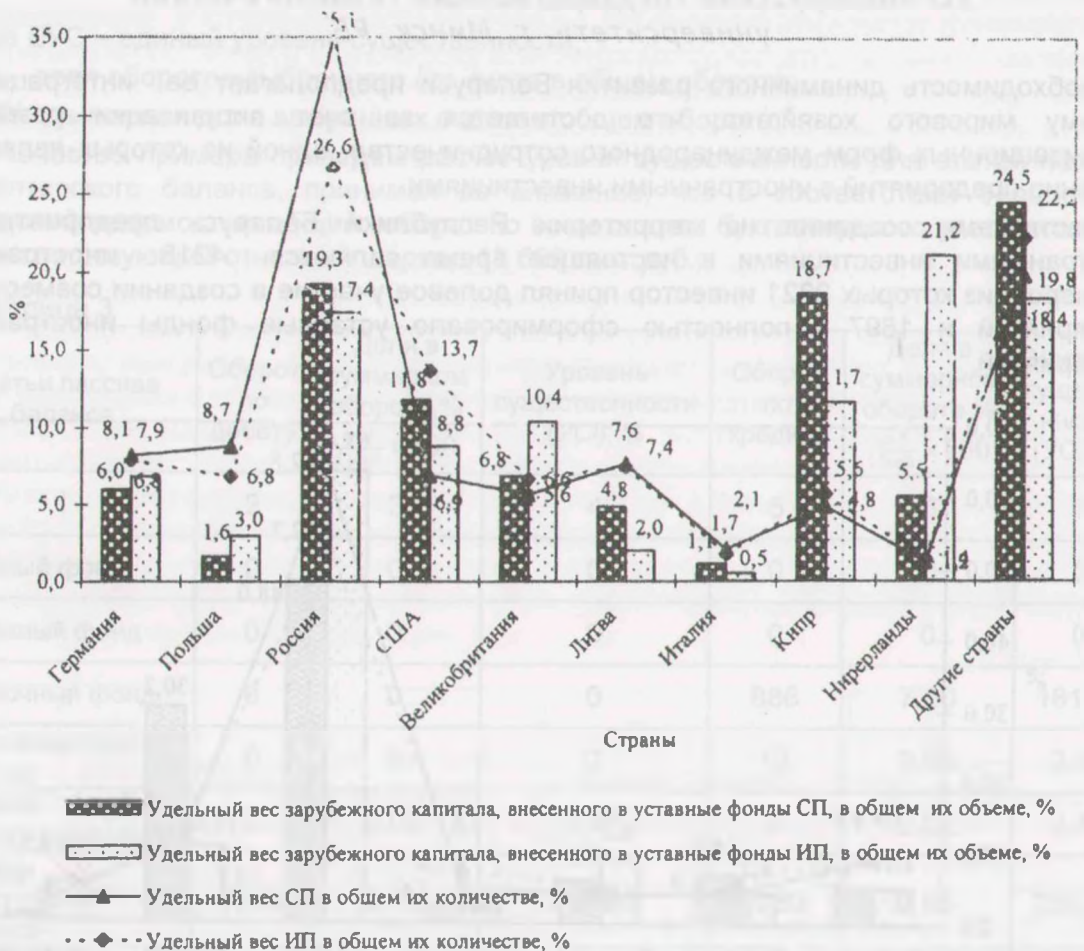


Рисунок 2 – Географическая структура участия зарубежных стран в создании предприятий с иностранными инвестициями

Исследование географической структуры распределения зарубежного капитала, внесенного в уставные фонды иностранных предприятий (рис.2), показало, что лидирующие позиции в структуре зарубежных вложений занимают Нидерланды (12,4%), Российская Федерация (10,2%), США (5,1%) и Великобритания (6,1%).

Что касается создания совместных предприятий, то основными партнерами в формировании уставных фондов этих предприятий являются инвесторы и Российской Федерации (12,1%), Кипра (11,8%) и США (7,4%). Результаты анализа участия зарубежных стран в совместном и иностранном предпринимательстве представляется целесообразным учесть при разработке дальнейшей политики привлечения иностранных инвестиций.

Исследование результатов внешнеторговой деятельности предприятий с иностранными инвестициями в динамике, приведенные на рис. 3, свидетельствуют о наметившейся, начиная с 1995 г., положительной устойчивой тенденции роста их внешнеторгового товарооборота. Так, несмотря на то, что счет текущих операций

платежного баланса исследуемых предприятий за истекший 2007 г. сложился с отрицательным сальдо в размере 3873, 1 млн. долл. США, достигнутый объем экспортных и импортных операций названных предприятий в стоимостном выражении за этот период составил 13490 млн. долл. США и увеличился по сравнению с уровнем 2006 г. на 11%.

Результаты исследования долевой экспортной составляющей совместных предприятий в общем объеме экспортных операций страны в целом, показывает, что в динамике ее значение характеризуется увеличением с 5,6% в 1995 г. до 9% в 2007 г., высокими темпами роста (на 2 п.п.) в 2002 г. по сравнению с предшествующим годом и незначительным падением (в среднем до 4-5%) в период 1997-1999 гг., т.е. после проведения общереспубликанской перерегистрации анализируемых субъектов хозяйствования. В целом, доля импортных сделок названных предприятий в общереспубликанском импорте за период с 1995 г. по сегодняшний день выросла с 2,2% до 11,1%.

Что касается иностранных предприятий, доля их экспортных операций в общем объеме экспорта республики в исследуемом периоде характеризуется ростом названного показателя с 0,3% в 1995 г. до 10,8% в 2007 г. с некоторым падением (1,5 - 2,2%) в 1999-2000 гг. Удельный вес импортных сделок названных предприятий в общереспубликанском импорте также отмечается высоким темпом роста с 0,7% в 1995 г. до 19,2% в 2007 г.

Исследование региональной структуры экспорта продукции предприятий с иностранными инвестициями за истекший 2007 г. показало, что основная доля их экспортных поставок осуществляется в страны вне СНГ (62,1%), причем удельный вес экспорта в указанные страны, осуществляемого предприятиями полностью принадлежащими иностранным инвесторам, составляет 80,6%, с частичным участием иностранного капитала – 39,7%. Основные торговые позиции со стороны дальнего зарубежья в торговле с совместными предприятиями занимают Нидерланды с долей экспортных поставок в размере 44,7% объема экспорта в страны вне СНГ и 17,8% общего объема их экспорта, а также торговые партнеры из Германии и Польши, удельный вес экспортных операций которых составляет около одной трети (17,5% и 8% соответственно) общего объема экспорта в страны вне СНГ.

Результаты анализа экспортной составляющей иностранных предприятий во внешней торговле с дальним зарубежьем показали, что наибольший интерес для последних представляют партнеры из Нидерландов (41,5% объема экспорта в страны вне СНГ и 33,5% общего объема их экспорта), Великобритании (36,5%), Польши (6,3%) и страны Балтии, основным представителем последних является Латвия (4,1%).

В товарном разрезе экспорта указанных предприятий преобладают поставки нефтепродуктов, удельный вес которых во внешней торговле иностранных предприятий составляет 74,7% общего объема экспорта, совместных – 24,5%. Незначительный удельный вес (менее 5%) составляют экспортные поставки мебели и ее частей (5,2%), бытовой аппаратуры для приготовления пищи (2%), готовой или консервированной рыбы (1,9%), труб из черных металлов (1,7%), корсетных изделий (1,3%) и др.

Что касается доли экспорта предприятий с иностранными инвестициями в страны ближнего зарубежья, то ее удельное значение составляет меньше половины общего объема экспорта (38%), основным торговым партнером как для совместных, так и для иностранных предприятий является Российская Федерация, экспортная составляющая которой достигает 29,4% общего объема экспорта и более 77,5% экспорта в страны СНГ.

Что касается импортных закупок, то большая их часть приходится на страны ближнего зарубежья (70,7%). Следует отметить более высокую степень участия иностранных предприятий в импортных сделках с государствами СНГ (83%) по сравнению с долей совместных (49,4%). Основным представителем торговли в этом регионе как для совместных, так и для иностранных предприятий является Российская

Федерация, доля импортных поставок которой составляет 95,7% объема импорта из стран СНГ и 67,7% общего объема их импорта.

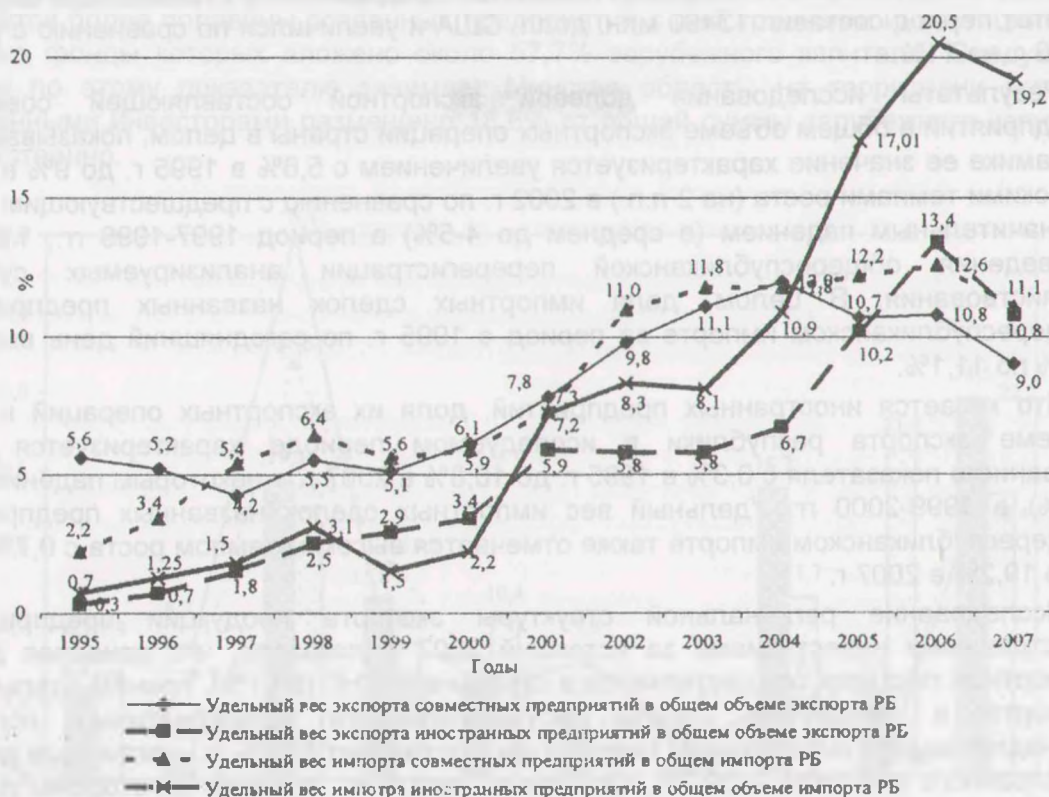


Рисунок 3 – Динамика удельной составляющей внешнеторговой деятельности предприятий с иностранными инвестициями во внешнеторговом обороте РБ

Со стороны дальнего зарубежья в торговых отношениях как с совместными, так и иностранными предприятиями доминирующее положение занимают договоры на поставки из Германии и Польши, удельный вес которых составляет в среднем 1/3 объема импорта из стран дальнего зарубежья и около 10% общего объема импорта.

Таким образом, результаты исследований наиболее привлекательных для инвесторов отраслей, размера предприятий с иностранными инвестициями, распределения их уставного капитала по странам-участникам и регионам республики направлены на создание благоприятных условий для привлечения прямых иностранных инвестиций в экономику Беларуси, ее экономическому росту и активизацию дальнейшей интеграции республики в мировую экономику.

УДК 33 : 316.4 (476)

ФОРМИРОВАНИЕ НАЦИОНАЛЬНОЙ ИННОВАЦИОННОЙ СИСТЕМЫ БЕЛАРУСИ

В.К. Егорова

УО «Витебский государственный технологический университет», г. Витебск, РБ

Для белорусской экономики переход на инновационный путь развития становится жизненно необходимым, поскольку она является открытой и в значительной степени