

УДК 630*624.1

Студ. Е.С. Борисик
Науч. рук.доц. С.И. Минкевич
(кафедра лесоустройства, БГТУ)

СОВЕРШЕНСТВОВАНИЕ СИСТЕМЫ ХОЗЯЙСТВЕННОГО УЧЕТА ЗАГОТОВЛЕННЫХ КРУГЛЫХ ЛЕСОМАТЕРИАЛОВ

Основополагающим документом, устанавливающим принципы ведения лесного хозяйства и регулирующим лесопользование, в том числе лесозаготовки, является Лесной кодекс Республики Беларусь [1, 2]. В настоящее время леса находятся в управлении следующих министерств и ведомств: Министерство лесного хозяйства, Министерство обороны, Национальная академия наук Беларуси, Министерство образования Республики Беларусь, Управление делами Президента Республики Беларусь, городские исполнительные и распорядительные органы. Министерство лесного хозяйства. Контроль за состоянием, использованием, охраной, защитой лесного фонда и воспроизводством лесов осуществляется Министерством лесного хозяйства, Министерством природных ресурсов и охраны окружающей среды и их территориальными органами, другими государственными органами [1, 2].

Правила отпуска древесины и ее заготовки в лесах Республики Беларусь. Согласно Указу Президента Республики Беларусь № 214 от 7 мая 2007 г. [1] установлен порядок отпуска древесины на корню; порядок выдачи лесорубочных билетов для заготовки древесины; указаны требования к технологической карте на заготовку древесины на лесосеке, регламентированы сроки и порядок заготовки древесины; необходимость обмера, маркировки, сортировки, штабелевки, учета деловой древесины в заготовленном виде, дров и древесных хлыстов, применение способов и сроков хранения древесины в соответствии с техническими актами; условия вывозки заготовленной древесины, а также требования к лесопользователям по предоставлению информации о количестве заготовленной на лесосеке древесины.

Закон Республики Беларусь «О бухгалтерском учете и отчетности» [1] и Положение о Министерстве лесного хозяйства Республики Беларусь (далее, Минлесхоз) [1, 2]. На основании указанных правовых актов разработана и утверждена Инструкция по учету лесоматериалов в организациях, подчиненных Министерству лесного хозяйства Республики Беларусь [2, 3], в которой определен порядок учета лесоматериалов в целях обеспечения сохранности, достоверности и своевременного учета. Правовые аспекты учета древесины в исследовании

рассмотрены применительно к следующим этапам учета: 1) лесоустройство, 2) отвод и таксация лесосек; 3) выдача лесорубочного билета или ордера, 4) учет заготовленной древесины в лесу, 5) вывозка древесины с лесосеки (промежуточного склада) к месту потребления или переработки; 6) освидетельствование мест рубок. Ведение лесного хозяйства и заготовка древесины возможно только при наличии у организации, ведущей лесное хозяйство, лесоустроительного проекта [1, 2, 4–6]. Подготовка лесоустроительных проектов выполняется предприятием РУП «Белгослес». Материалы отвода и таксации лесосек, наряду с материалами лесоустройства, являются первичными документами по учету древесины на лесосеке. Методы отвода и таксации лесосек установлены отдельным нормативно-правовым актом (Правила отвода и таксации лесосек) [3–6].

Учет древесины на корню, подлежащий заготовке, ведется по количеству (пл. м. куб.), по качеству (деловая древесина по категориям, дрова), по породно. На сплошнолесосечных рубках учету подлежат оставляемые на лесосеке деревья биологического разнообразия. На основании данных таксации выполняется расчет материально-денежной оценки лесосек.

Определение объема древесины, подлежащей заготовке, выполняется по специальной методике, изложенной в в нормативных документах [3], на основании различных сортиментных таблиц.

По данным материальной оценки выполняется денежная оценка. Величина таксовой стоимости устанавливается Советом Министров Республики Беларусь [1, 2, 4–6].

Форма разрешительных документов установлена Постановлением Совета Министров [1, 2]. Бланки лесорубочного билета и ордера являются документами строгой отчетности, содержат номер и серию, выполнены с элементами защиты от подделки. Лесорубочный билет и ордер выдаются юридическим лицом, ведущим лесное хозяйство.

В соответствии с требованием нормативных документов лесопользователь должен вести обмер, маркировку, сортировку, штабелевку, учет древесины в заготовленном виде (сортименты, дрова и древесные хлысты) в соответствии с техническими нормативными актами. На предприятиях Минлесхоза (самая крупная группа лесопользователей в республике) учет заготовленной древесины в лесу ведется на основании отраслевой Инструкции [2, 3, 4]. Маркировка древесины выполняется, как правило, мастерами: сортность указывается римской цифрой (всего три категории сорта I, II, III), внизу под маркировкой сортности проводится черта под которой записывается последняя цифра значения диаметра, выраженного в сантиметрах (рисунок 2).

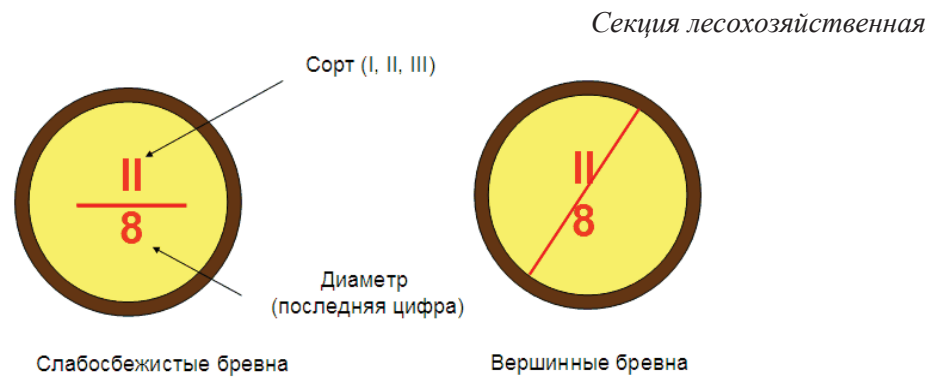


Рисунок 1 –Маркировка древесины при поштучном методе учета

Информация об объеме заготовки (наименование лесоматериалов, их количество в плотных м. куб.) оформляется мастером или иным уполномоченным лицом документом Акт приемки-передачи лесопродукции и передается на хранение леснику обхода, где данная лесопродукция расположена [2–5].

Лесник является материально-ответственным лицом и несет ответственность за сохранность лесопродукции. На основании данных Акта приема-передачи лесопродукции заполняются данные о фактически заготовленных лесоматериалах в Нарядах-актах на производство работ.

Наряд-акт составляется мастером и утверждается лесничим (или другим руководителем структурного подразделения). В Наряде-акте указывается номер лесорубочного билета, по которому была осуществлена заготовка древесины.

Современную отечественную систему учета заготовленной лесопродукции можно представить в виде последовательности взаимосвязанных элементов, при этом исходящие параметры одного элемента становятся входными сведениями для другого (рисунок 2).

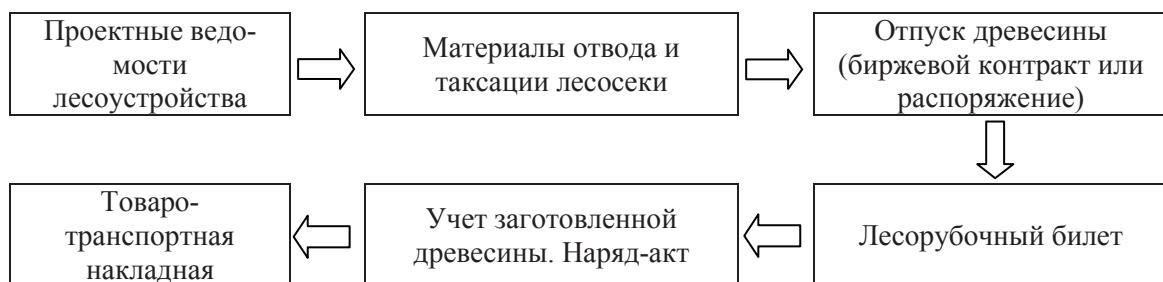


Рисунок 2– Схема основных этапов учета древесины в Беларуси

Этим обеспечивается непрерывность учета, возможность проследить цепочку поставки древесины, начиная с ее отпуска на корню и заканчивая поставкой готовой лесопродукции потребителю (рисунок 3).

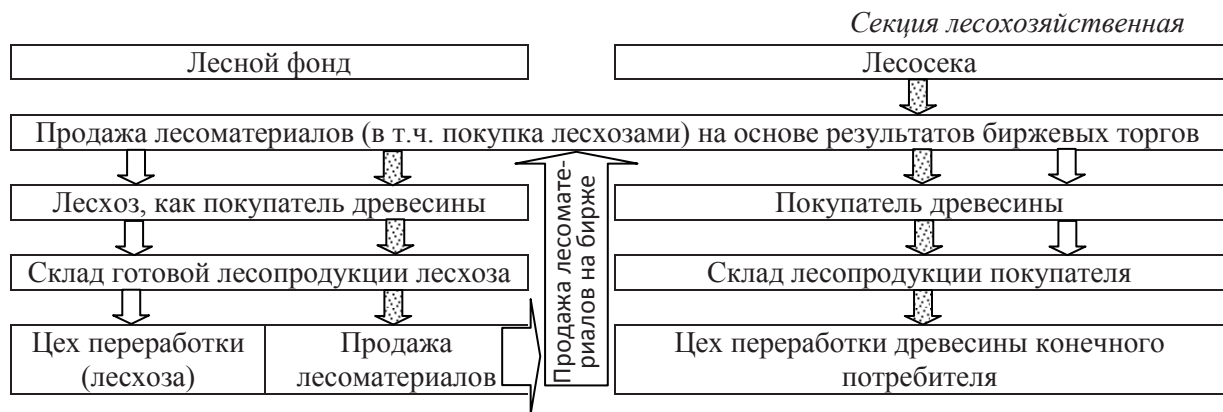


Рисунок 3 –Схема организации реализации древесины

На основании проведенного анализа можно сделать следующий вывод. В Республике Беларусь действует законодательно установленная система учета древесины (лесоматериалов) на всех технологических этапах ее отпуска и заготовки, начиная от планирования заготовки и заканчивая поставкой потребителю.

Соблюдение требований законов, инструкций и правил обеспечивается многократным контролем независимых ведомств. Обеспечен контроль правоприменения на практике.

Следует отметить громоздкость и многократность выполнения обмеров древесины (на разных стадиях).

Целесообразно рассмотреть вопросы упрощения и перехода на учет в заготовленном виде.

ЛИТЕРАТУРА

1. Национальный Интернет-портал [Электронный ресурс] / Нац. центр правовой информ. Респ. Беларусь. – Минск, 2019. – Режим доступа: <http://www.pravo.by/> – Дата доступа: 27.03.2019.
2. Министерство лесного хозяйства Республики Беларусь [Электронный ресурс] / Минлесхоз Респ. Беларусь. – Минск, 2019. – Режим доступа: <http://www.mlh.by/> – Дата доступа: 29.03.2019.
3. Национальный фонд технических нормативных правовых актов [Электронный ресурс] / Технические нормативные правовые акты. – Минск, 2019. – Режим доступа: <http://www.tnra.by/> – Дата доступа: 30.03.2019.
4. Атрощенко, О.А. Лесная таксация: учебное пособие для студентов специальностей «Лесное хозяйство», «Лесоинженерное дело» / О.А. Атрощенко. – Минск: БГТУ, 2009. – 468 с.
5. Багинский, В.Ф. Лесная таксация: учебное пособие / В. Ф. Багинский. – Гомель: ГГУ им. Ф. Скорины, 2013. – 400 с.
6. Лясная таксацыя: тэксты лекцый па аднайменнай дысцыпліне для студэнтаў спецыяльнасці 1–75 01 01 «Лясная гаспадарка» завочнай формы навучання / С.І. Мінкевіч – Мінск: БДТУ, 2015 – 230 с.