

гидротестера	
длина	450
диаметр	150
микропроцессорного прибора	160x140x45
ультразвукового теческателя	320x200x70
Длина кабеля датчиков, м	4–5
Резьба РВД гидротестера	M32x2
Масса, кг:	
гидротестера	6,0
микропроцессорного прибора	0,4
ультразвукового теческателя	2,3

Получить более полную информацию о системе диагностирования гидроприводов СДМ, портативных средствах диагностирования дизельных двигателей, очистке РЖ и заключить договор на поставку оборудования можно по адресу: 123424, Москва, Волоко-

ламское шоссе, д. 73, ОАО “ВНИИстройдормаш”, офис 411 А. Тел.: 490-06-80, 491-10-33, факс: 490-48-61.

#### Список литературы

1. Любельский В.И. Совершенствование системы диагностирования гидроприводов СДМ // Строительные и дорожные машины. – 1998. – № 3.
2. Любельский В.И. Автоматизация обработки результатов диагностирования гидроприводов СДМ // Строительные и дорожные машины. – 1998. – № 9.
3. Любельский В.И. Приборы ультразвукового контроля приводов СДМ // Строительные и дорожные машины. – 1999. – № 5.
4. Петров И.В. Обслуживание гидравлических и пневматических приводов дорожно-строительных машин. – М.: Транспорт, 1984.

УДК 684.04

## НЕОБХОДИМОСТЬ ИСПОЛЬЗОВАНИЯ МЕБЕЛЬНОЙ ФУРНИТУРЫ ВЫСОКОГО КАЧЕСТВА

**А. А. Барташевич** – Белорусский государственный технологический университет, **А. М. Романовский** – концерн “Беллесбумпром”, **В. А. Фурдуй** – ООО “Юнджи”

Мебель, особенно корпусную, собирают с использованием различной фурнитуры.

Фурнитуру принято подразделять на крепёжную (шурупы, скобы, винты, гайки и др.) и лицевую (ручки, ключи, ключевины и др.).

Крепёжная фурнитура обычно выполняет только техническую функцию, и её подбор – для той или иной конструкции мебели – проводят так, чтобы изделие (в заданных условиях его использования) было прочным, надёжным, удобным в эксплуатации и т.п. В отдельных случаях и к крепёжной фурнитуре предъявляются повышенные эстетические требования – например, к головкам шурупов, которые видны в картах петель под бронзу, золото и др.

Лицевая фурнитура должна обладать достаточно высокими эстетическими показателями. Её основные носители – поверхности дверей и передних стенок ящиков. Формы этих деталей могут быть разными: плоскими без декора, с декором, фигурными различной степени сложности, под исторические стили.

Только лицевую фурнитуру крепят к фасадным поверхностям изделий мебели, служащим для неё фоном. Она может контрастировать с соответствующими мебельными деталями по размерам, форме, материалу, цвету, пластике. Контраст при этом может быть сильным (т.е. по всем показателям) или слабым, когда по многим показателям (например, по цвету, материалу, пластике, фактуре) несущая деталь и прикреплённая к ней фурнитура различаются незначительно. При сильном контрасте даже малый элемент фурнитуры становится заметным, бросающимся в глаза. Лицевая фурнитура, контрастирующая с фоном гладкого щита, эффективно привлекает к себе внимание покупателя (пользователя) мебели. На поверхности щита сложной формы даже контрастирующая с этой поверхностью фурнитура не так заметна, как на гладком фоне. Фурнитура же, слабо контрастирующая с фоном, становится вполне заметной на нём не так быстро, как при сильном контрасте, но от этого её композиционная значимость не уменьшается.

Композиционно правильный подбор фурнитуры обеспечивает привлекательность изделия. Если же фурнитура подобрана плохо или неправильно закомпонована на щите – нарушается композиционная целостность формы: недостатки композиции всегда более заметны, чем достоинства. В результате качество изделия резко снижается – при той же (а то и большей!) величине его себестоимости.

Работа с фурнитурой – важнейший компонент дизайна (художественно осмысленного проектирования) мебели. К сожалению, на это обращают мало внимания в преподавании соответствующих дисциплин в учебных заведениях, а такое отношение переносится затем и в практику проектирования. Последняя показывает, что к выбору фурнитуры часто подходят лишь с функциональных (технических) позиций. Поскольку размеры корпуса мебели намного больше размеров фурнитуры для него, основным объектом проектирования считается корпус изделия. Фурнитура же становится зависимой от него.





Рис. 1. Ручка-кнопка

Следовательно, проектирование фурнитуры, которое является в сущности самостоятельной проектной деятельностью, должно вестись “под мебель”, а не само по себе. Проектировщик же мебели также обязан тщательно подходить к подбору фурнитуры. Иногда проектирование фурнитуры ведут сами дизайнеры-мебельщики – например, в том случае, когда и мебель, и фурнитуру точёных форм для неё делают из массивной древесины.

К настоящему времени сложилось много направлений дизайна мебели.

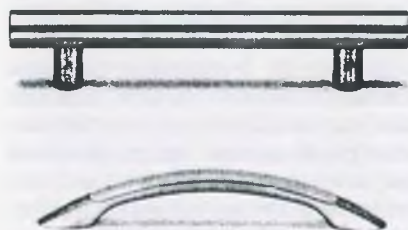


Рис. 2. Ручки-скобы (Германия)

Например, только в Белоруссии их насчитывается не менее шести (в Европе – значительно больше). В рамках каждого направления имеются ещё разновидности. Так, художественное направление может включать различные исторические стили, а каждый из них требует своей фурнитуры. Рассмотрим некоторые примеры.

На рис. 1–3 показаны ручки для мебели различных стиливых направлений. Ручка-кнопка с металлическими вставками (рис. 1) годится для

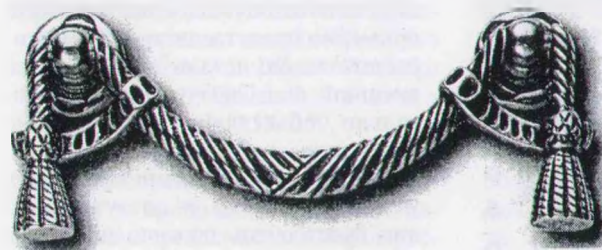


Рис. 3. Стилизованная ручка-скоба (Испания)

ламинированных плоских поверхностей. Для дверей из сосны естественного цвета лучше всего подходят точёные сосновые ручки без металлических вставок.

Ручки, показанные на рис. 2, приемлемы для постмодерновой мебели, но их никак нельзя ставить на рамочно-филенчатые двери сложной профильной формы. Ручки, представленные на рис. 3, идут к сложным формам художественной мебели, в том числе и исторических стилей.

Ключевина в мебели демократичного дизайна обычно лишь закрывает отверстие под ключ и выполняет утилитарную функцию: исключает возможность разлома древесины и удерживает ключ от выпадания. Но эта же деталь может служить и элементом украшения (рис. 4, 5). По мере усложнения формы мебели усложняется и ключевина. Она может даже содержать в себе самостоятельные элементы: конструктивную основу и её художественное обрамление, которое “прячет” основу ключевины и обеспечивает эстетичность ключевины в целом. Подобные ключевины не подходят к дверям и ящикам с плоскими поверхностями, особенно если они отделаны плёнками, ламинатами и др.

Фурнитуру, особенно стилизованную, изготавливают из металлов или сплавов с покрытиями различных видов. Её отделывают под латунь многих видов (натуральную, античную, огненную, оксидированную, художественную, полированную, сатиновую и др.), под



Рис. 4. Ключевина – художественная накладка (Бельгия)

затемнённую бронзу, бронзу с медью, под старое серебро, чистое золото, лакированное полированное или сатиновое золото, под античную, зелёную или сатиновую медь, под сатиновый или полированный никель и др. Поверхностям фурнитуры придают вид платины, железа (для мебели стиля кантри), сплавом алюминия и цинка – вид полированной или античной латуни.



Рис. 5. Художественная ключевина и накладка (Испания)

Номенклатура фурнитуры отечественного производства пока ещё недостаточно широка. Поэтому для изготовления высокохудожественной и особенно элитной мебели приходится пользоваться фурнитурой зарубежных производителей.

Многие мебельные предприятия Белоруссии фурнитурой производства различных европейских фирм обеспечивает минское ООО “Юнджи”. Оно работает в контакте с дизайнерами мебельных предприятий. Сначала осуществляют подбор фурнитуры под конкретные проекты мебели, а затем нужную фурнитуру заказывают у соответствующих зарубежных производителей. Успех предприятий, ставших победителями первого конкурса мебели Белоруссии (проведённого в октябре 1999 г.), во многом определён высоким качеством использованной ими фурнитуры.

## ПО СТРАНИЦАМ ТЕХНИЧЕСКИХ ЖУРНАЛОВ

Неизвестное о клёне. Javor-ako ho nepoznáme / Hrivňák Š. // Drevo. – 2000. – N 1. – Ss. 12–13.

Статья содержит введение. В её

основной части даны общие понятия об этой породе древесины, классификация по видам, степень распространения и использования клёна.

Показано строение древесины клёна. Приведены результаты исследований, полученные на практике, и выводы.