

Учреждение образования  
«БЕЛОРУССКИЙ ГОСУДАРСТВЕННЫЙ  
ТЕХНОЛОГИЧЕСКИЙ УНИВЕРСИТЕТ»

*Н. А. Макознак*

*И. К. Зельвович*

# **ОСНОВЫ САДОВО-ПАРКОВОГО ХОЗЯЙСТВА**

*Рекомендовано  
учебно-методическим объединением по образованию  
в области природопользования и лесного хозяйства  
в качестве учебно-методического пособия  
для студентов заочной формы обучения  
учреждений высшего образования  
по специальности  
1-75 01 01 «Лесное хозяйство»*

Минск 2018

УДК 712.3(076.5)+712.4(076.5)

ББК 42.37я73

М16

**Р е ц е н з е н т ы :**

кафедра «Градостроительство» Белорусского  
национального технического университета

(доктор архитектуры, профессор,

заведующий кафедрой *Г. А. Потаев*);

кандидат биологических наук, заведующий отделом  
интродукции и селекции орнаментальных растений,

заместитель директора по научной работе

ГНУ «Центральный ботанический сад

НАН Беларуси» *И. К. Володько*

*Все права на данное издание защищены. Воспроизведение всей книги или ее части не может быть осуществлено без разрешения учреждения образования «Белорусский государственный технологический университет».*

**Макознак, Н. А.**

М16 Основы садово-паркового хозяйства : учеб.-метод. пособие для студентов заочной формы обучения по специальности 1-75 01 01 «Лесное хозяйство» / Н. А. Макознак, И. К. Зельвович. – Минск : БГТУ, 2018. – 83 с.

ISBN 978-985-530-631-4.

В учебно-методическое пособие включены материалы по методике предпроектного анализа и разработке проектных предложений ландшафтной организации объектов озеленения, особенностям подбора ассортимента растений, приемам формирования древесно-кустарниковых композиций и цветочно-декоративного оформления объектов озеленения.

Предназначено для методического сопровождения самостоятельной графической работы и лабораторных занятий студентов, изучающих дисциплину «Основы садово-паркового хозяйства» специальности 1-75 01 01 «Лесное хозяйство» заочной и заочной интегрированной форм обучения.

**УДК 712.3(076.5)+712.4(076.5)**

**ББК 42.37я73**

**ISBN 978-985-530-631-4**

© УО «Белорусский государственный  
технологический университет», 2018

© Макознак Н. А.,

Зельвович И. К., 2018

# СОДЕРЖАНИЕ

---

Предисловие .....	4
Предпроектный анализ участка проектирования <i>Самостоятельная графическая работа</i> .....	7
Эскиз ландшафтной организации объекта озеленения <i>Самостоятельная графическая работа</i> .....	11
Проект ландшафтной организации объекта озеленения <i>Лабораторная работа № 1</i> .....	17
Композиции зеленых насаждений <i>Лабораторная работа № 2</i> .....	23
Графические условные обозначения в ландшафтном проектировании .....	33
Приемы композиции элементов озеленения .....	34
Ассортимент декоративных древесных растений для целей озеленения .....	38
Ассортимент цветочно-декоративных растений для целей озеленения .....	68
Составы травосмесей для создания газонов различных типов.....	73
Содержание учебного материала дисциплины «Основы садово-паркового хозяйства» .....	74
Контрольные вопросы по дисциплине «Основы садово-паркового хозяйства» .....	76
Перечень заданий управляемой самостоятельной работы студентов-заочников.....	79
Рекомендуемая литература .....	83

## ПРЕДИСЛОВИЕ

---

Учебная дисциплина «Основы садово-паркового хозяйства» входит в число дисциплин по выбору студента цикла общепрофессиональных и специальных дисциплин учебного плана учреждения образования «Белорусский государственный технологический университет» при подготовке инженеров лесного хозяйства и направлена на повышение их профессионального уровня в сфере создания и эксплуатации объектов озеленения.

*Цель курса* – ознакомление студентов специальности 1-75 01 01 «Лесное хозяйство» с основами озеленения населенных мест и комплексного проектирования объектов ландшафтной архитектуры.

В процессе изучения дисциплины студенты должны получить представление об исторических традициях и современных направлениях ландшафтно-планировочной организации садово-парковых и лесопарковых объектов, классификации озелененных территорий, основных нормах проектирования озелененных территорий, особенностях строительства, эксплуатации и реконструкции объектов озеленения, специфике формирования различных типов композиций древесно-кустарниковых насаждений, элементов цветочного оформления, газонов. Большая роль в освоении учебного материала принадлежит самостоятельной работе студентов, включающей наряду с решением ряда теоретических задач исследовательского характера также и выполнение индивидуальных заданий самостоятельной графической работы.

*Задачами самостоятельной графической работы и лабораторных занятий* являются:

– закрепление теоретических знаний об исторических и современных приемах формирования композиций зеленых насаждений, особенностях ландшафтно-планировочного решения озелененных территорий различных типов;

– приобретение практического опыта анализа градостроительной ситуации, использования особенностей местности и средств композиции в процессе предпроектных исследований и ландшафтного проектирования;

– разработка проекта ландшафтно-планировочного решения и композиций зеленых насаждений для небольшого объекта озеленения;

– выполнение рабочих чертежей и составление сопроводительной документации к проекту озеленения и благоустройства участка;

– освоение специфических графических приемов, которые используются в ландшафтном проектировании.

Все выполняемые графические работы тесно взаимосвязаны и сгруппированы таким образом, чтобы создать процесс последовательной отработки приемов ландшафтной композиции, подбора ассортимента декоративных растений, разработки комплексного проекта озеленения и благоустройства небольшого участка.

Задание на проектирование выбирается каждым студентом самостоятельно. Графические материалы проекта выполняются на белой чертежной бумаге формата А3 (297×420 мм) графитовым карандашом или тушью. Надписи и цифровые обозначения наносятся чертежным шрифтом. Допускается оформление эскиза генплана и самого генплана в цвете – тонированием цветными карандашами или отмывкой акварелью. В качестве основы для выполнения рабочих чертежей (разбивочного, посадочного) в зависимости от применяемых графических средств допускается использовать тушевую либо карандашную кальку. Разрешается также разработка графических материалов и сопроводительной документации к проекту с применением средств компьютерной техники. После завершения работы над заданиями проводится защита проектного решения либо оценка правильности выполнения чертежей. Все чертежи и сопроводительную документацию собирают в единый комплект (альбом) и защищают в ходе собеседования с преподавателем по окончании курса.

Методические рекомендации к самостоятельной графической работе и лабораторным работам сопровождаются рисунками, примерами выполнения графической части проекта.

В данное издание включены справочные материалы по основному ассортименту используемых в современной практике озеленения населенных мест декоративных древесных и травянистых растений: характеристики их декоративных форм и сортов, нормы посадки, составы наиболее распространенных газонных смесей и др.

Представленная в пособии иллюстративная и справочная информация дополнена содержанием учебного материала дисциплины «Основы садово-паркового хозяйства», контрольными вопросами по дисциплине и перечнем заданий управляемой самостоятельной работы для студентов-заочников, а также списком рекомендуемой специальной литературы.

Перед выполнением самостоятельной графической работы и в процессе подготовки к лабораторным занятиям следует ознакомиться со сведениями соответствующих разделов пособия.

# ПРЕДПРОЕКТНЫЙ АНАЛИЗ УЧАСТКА ПРОЕКТИРОВАНИЯ

---

## Самостоятельная графическая работа

*Цель работы:* освоить методику проведения предпроектных исследований в ландшафтном проектировании, приемы анализа существующего ландшафтно-планировочного решения объекта озеленения с учетом функциональных, композиционных и транспортно-пешеходных связей объекта проектирования с прилегающей территорией; изучить требования, предъявляемые к документации в ландшафтном проектировании, а также применяемые в ландшафтном проектировании специфические графические приемы; приобрести навыки подготовки исходных материалов для проектирования.

В процессе проектирования садово-парковых объектов обычно выделяют предпроектный и проектный этапы. Предпроектные исследования предусматривают сбор необходимой информации для последующего проектирования (библиографический поиск, работу с документами и проведение натуральных обследований). В их ходе выявляют особенности градостроительной ситуации с учетом функциональных, композиционных и транспортно-пешеходных связей объекта проектирования с прилегающей территорией, проводят анализ существующего ландшафтно-планировочного решения участка проектирования.

Результаты анализа градостроительной ситуации отражают на ситуационной схеме участка. Ситуационная схема выполняется в масштабе 1:5000, 1:2000 либо 1:1000 (для небольших участков) и обычно размещается рядом с опорным планом объекта озеленения в правой верхней части листа чертежа. На ней отмечают границы и территорию участка проектирования, границы и функциональное назначение смежных территорий (жилая застройка, общественный центр, культурно-исторические и зеленые зоны, производственные и складские территории и др.), категории и расположение прилегающих транспортных и пешеходных коммуникаций (дорог, улиц, дорожек и троп), остановки общественного транспорта, пешеходные переходы, автостоянки. Также отмечается наличие проходящих через участок

транзитных транспортно-пешеходных связей и положение входов на участок проектирования. Схема сопровождается указателем ориентации по сторонам света и условными обозначениями (рис. 1).



Рис. 1. Пример составления ситуационной схемы участка проектирования

Анализ существующего ландшафтно-планировочного решения территории предусматривает проведение композиционной и ландшафтной оценок; результаты оформляются в виде опорного плана (рис. 2).

Анализ композиционного построения объекта проектирования (ландшафтно-эстетическая оценка внутреннего пространства) направлен на выявление его ландшафтно-планировочной стилистики (регулярной, пейзажной либо смешанной), композиционных осей и акцентов, особо живописных участков, характерных пейзажей, видовых точек и трасс обзора, визуальных экранов, визуальных и планировочных связей с окружением. Отмечаются наличие и расположение на территории объекта и вокруг него архитектурных сооружений, их этажность и назначение, на опорный план наносятся здания, элементы планировки, данные о подземных инженерных коммуникациях.



Ландшафтная оценка участка обычно включает анализ общих природно-климатических данных и микроклимата участка, почв и характера рельефа – определяются господствующие высоты, склоны благоприятной и неблагоприятной (север, северо-восток, северо-запад) ориентации, террасы и др. Отмечаются контуры имеющихся водоемов, определяется возможность создания новых водных устройств. Проводится детальный анализ состава и состояния существующих композиций зеленых насаждений, они также наносятся на опорный план.

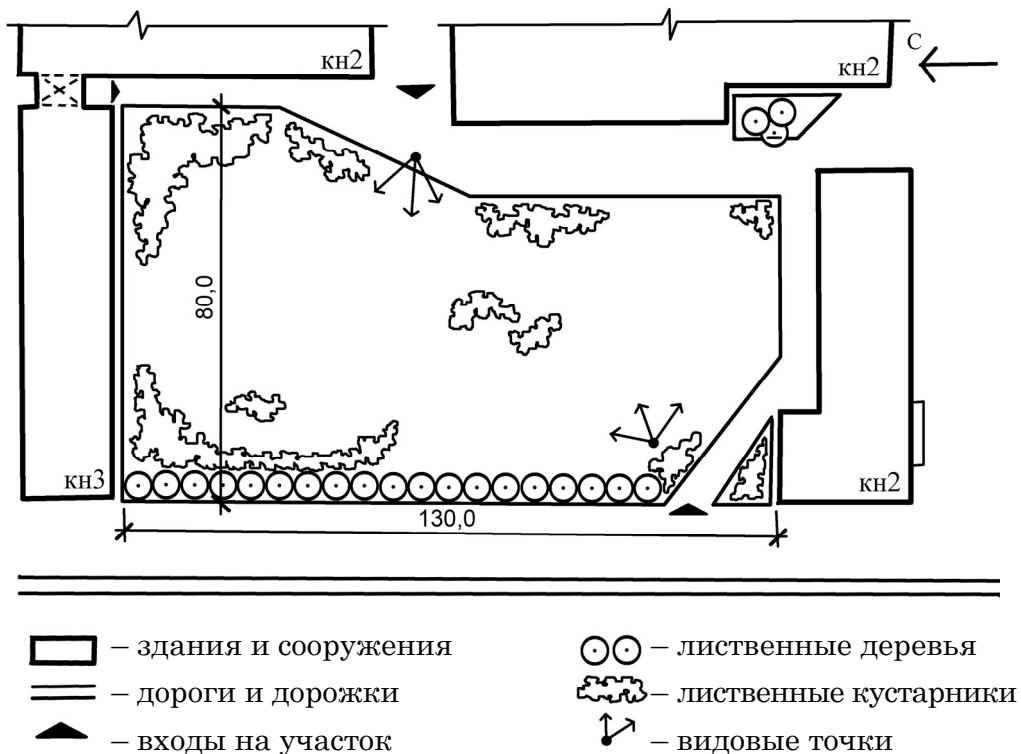


Рис. 2. Пример опорного плана участка проектирования

В процессе осуществления рекогносцировочных натуральных обследований объекта проектирования целесообразно использовать материалы топогеодезической съемки участка (при их наличии). Опорный план составляется в масштабе 1:500, 1:200 либо 1:100 (для небольших участков). Чертеж сопровождается указателем ориентации по сторонам света, графическими и цифровыми условными обозначениями, экспликацией видового состава существующих насаждений, которые размещают рядом с планом с правой стороны от него либо снизу. Графические условные обозначения, используемые в ландшафтном проектировании, приведены на с. 31, 33 данного пособия (рис. 10, 11).

## **Порядок выполнения работы**

1. Ознакомьтесь с методикой проведения предпроектных исследований объектов озеленения, самостоятельно выберите для проектирования реальную озелененную территорию площадью не более 1–2 га.

2. Проведите предпроектный анализ градостроительной ситуации и ландшафтно-планировочного решения выбранного участка с учетом его функциональных, композиционных и транспортно-пешеходных связей с прилегающей территорией.

3. Составьте ситуационную схему и опорный план участка проектирования, используя приемы ландшафтной графики.

# ЭСКИЗ ЛАНДШАФТНОЙ ОРГАНИЗАЦИИ ОБЪЕКТА ОЗЕЛЕНЕНИЯ

---



## Самостоятельная графическая работа

*Цель работы:* рассмотреть основные принципы озеленения населенных мест, приемы ландшафтной организации различных типов озелененных пространств; освоить методику проектирования объектов озеленения, приемы поиска наилучшего варианта ландшафтно-планировочного решения территории проектируемого объекта; приобрести навыки эскизной разработки проектных решений с выявлением основных идей планировки и озеленения участка проектирования.

Зеленые насаждения, входящие в структуру современного населенного места, образуют достаточно развитые в пространственном отношении системы, состоящие из многочисленных объектов озеленения различных типов. Каждая из категорий объектов озеленения имеет свои особенности ландшафтно-планировочной организации и подбора ассортимента растений. Так, территории скверов и бульваров относят к открытым пространствам общего пользования, а участки застройки усадебного типа (как жилые, так и ведомственной принадлежности) обычно ориентированы на учет потребностей конкретной категории населения и определенный характер деятельности.

Скверы представляют собой небольшие озелененные пространства площадью до 2,5 га, предназначенные для кратковременного отдыха, транзитного движения людей и архитектурно-ландшафтного оформления значимых в градостроительном отношении объектов (площадей, крупных общественных зданий). По местоположению в застройке выделяют скверы, расположенные у общественных зданий, в составе административно-общественного центра, у памятников архитектуры и скульптурно-мемориальных объектов, на площадях, в жилых районах. По выполняемой функции скверы и их зоны дифференцируют на мемориальные, декоративные, выставочные, транзитные, разделительные, игровые, рекреационные, скверы-фойе и др.

Сквер может выступать как обладающий законченной композицией самостоятельный архитектурно-ландшафтный объект или же дополнять какой-либо крупный архитектурный ансамбль.

В его архитектурно-ландшафтном решении используют как регулярные, так и пейзажные приемы пространственной композиции, однако обычно участки скверов имеют в плане геометрически простую конфигурацию, что предопределяет и геометричность их планировки (рис. 3).

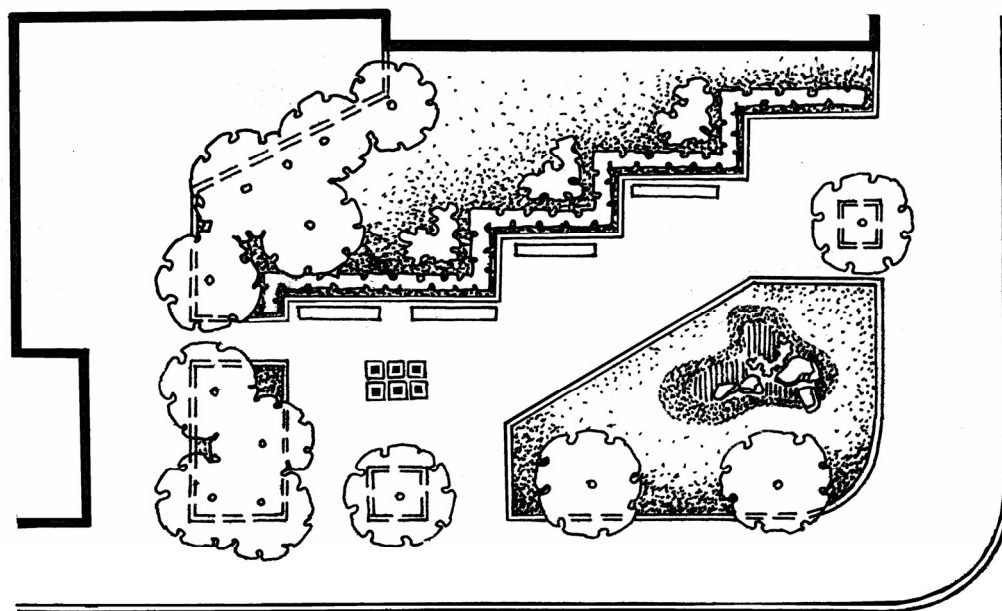


Рис. 3. Пример композиционного решения сквера транзитного типа

Пространство сквера чаще всего имеет одно композиционное ядро (центральная площадка с монументальной скульптурой, цветниками, фонтаном и др.); решение часто предполагает включение декоративных форм рельефа и водных устройств. Из композиций насаждений преобладают аллеи посадки и древесно-кустарниковые группы. Элементы цветочно-декоративного оформления главным образом сосредоточены у основного композиционного узла, входных площадок и вдоль аллей. Ассортимент зеленых насаждений может насчитывать примерно 15–35 видов декоративных форм и сортов растений.

Согласно рекомендуемому балансу территории городского сквера по планировочным элементам под дорожки и площадки отводят 23–32%, под насаждения – 65–75, под элементы цветочно-декоративного оформления – 2–3% территории. Норма плотности посадок составляет примерно 100–120 деревьев и 1000–1200 кустарников на 1 га. Сельские скверы обычно в большей степени ориентированы на обеспечение функций рекреации,

имеют камерное решение пространства и меньшую долю мощения в балансе территории. Детальное пространственное решение скверов неразрывно связано с организацией ландшафта прилегающих территорий транспортной инфраструктуры населенного места. Тротуары улиц обычно отделяют от проезжей части полосами зеленых насаждений шириной от 2 до 12 м с разрывами в местах пешеходных переходов и остановок общественного транспорта. Традиционным видом озеленения являются линейные (1–2-рядные) посадки деревьев в полосы газона или лунки, которые иногда дополняют группами либо живыми изгородями из кустарников. Расстояние между деревьями в ряду составляет не менее 5 м. В зонах треугольников видимости транспортных развязок озеленение обычно представлено газонами, цветниками и посадками кустарников высотой не более 0,6 м.

Бульвары представляют собой предназначенные для пешеходного движения и кратковременного отдыха горожан расширенные полосы зеленых насаждений вдоль улиц или набережных. На них устраивают дорожки, площадки для отдыха и игр детей, размещают различные декоративные элементы: фонтаны, скульптуру, цветники и др. Бульвары шириной около 15–20 м обычно озеленяют 2–4 рядами деревьев в сочетании с группами кустарников со сгущением посадок у площадок отдыха или скамей; ассортимент растений чаще всего ограничен 1–2 породами деревьев и несколькими видами кустарников. В центральную часть широких бульваров можно включать развитые древесно-кустарниковые композиции. Ассортимент насаждений таких бульваров достигает 10–20 видов и декоративных форм древесных растений. В цветочном оформлении регулярных бульваров часто встречаются модульные формы цветников и рабатки, пейзажный характер среды обычно сопровождают цветочные ленточные композиции и группы.

Ландшафтное решение участка усадебной застройки определяется в основном потребностями и эстетическими взглядами владельца или спецификой работы организации. Тем не менее в нормах планирования жилой усадебной застройки прописаны правила размещения строений и элементов озеленения относительно границ участка. Так, минимальное допустимое расстояние от границы участка до отдельно стоящего (не блокированного) дома должно составлять не менее 3 м, до хозяйственных построек – не менее 1 м, при этом хозяйственные постройки (кроме гаражей) рекомендуют располагать в глубине участка.

Вольеры для мелких домашних животных размещают на расстоянии не менее 4 м от границ участка. Крупные высокорослые плодовые деревья (обычно семечковые породы – груша, яблоня) рекомендуют высаживать не ближе 3 м к границам участка, среднерослые плодовые (косточковые породы – алыча, вишня, слива), а также невысокие декоративные формы деревьев – не ближе 2 м, кустарники – не ближе 1 м.

На участках коттеджной застройки принято выделять функциональные зоны: парадную (входную), детскую, спортивную и активного отдыха, тихого отдыха, хозяйственную. Территории усадеб организаций обычно включают парадную, рекреационную и хозяйственную зоны, их ландшафтно-планировочное решение, как правило, учитывает специфику профиля предприятия и может быть согласовано с необходимостью осуществления определенных технологических процессов. Обязательным является введение в парадную либо рекреационную зону благоустроенных площадок отдыха. Ввиду небольших размеров усадеб композиции элементов планировки, озеленения и декоративного оформления усадебного участка должны быть обязательно согласованы в стилистическом отношении.

Собственно ландшафтное проектирование начинают с эскизной разработки нескольких вариантов ландшафтно-планировочного решения пространства и размещения архитектурных сооружений. На этом этапе решают вопросы расположения входных зон, функциональной организации объекта проектирования и разработки пространственной структуры ландшафта в целом.

Композиционная структура любого ландшафтного объекта включает пространственную доминанту, планировочные и композиционные центры и оси, композиционные акценты. Каркас композиционной структуры ландшафтных объектов поддерживают элементами архитектурно-планировочной структуры территории. Процесс разработки ландшафтного проекта предусматривает последовательное определение характера и места расположения этих структурных элементов.

Проектирование проводят с учетом комплекса функциональных, эстетических, санитарно-гигиенических и экономических требований к организации объектов озеленения конкретного типа. В процессе разработки эскизного проекта обеспечивают соблюдение принципов единства стилового решения, соответствия планировочной структуры территории функциональному назначению объекта и идее-концепции проекта. Идея-концепция

может охватывать тематическую направленность проекта, стилистику его решения, определять набор композиционных приемов и модульных схем ландшафтной организации объекта и тем самым обеспечивать индивидуальность художественного образа пространства. В ходе проектирования неоднократно уточняют планировочную структуру территории, которая должна обеспечивать легкость пространственной ориентации и подчиняться общему архитектурно-ландшафтному замыслу. Проектное решение должно учитывать планируемую стилистику и обеспечивать гармоничное сочетание объекта с ландшафтным окружением (рис. 4).

Композиции зеленых насаждений также сначала прорабатывают в общих чертах. Определяют соотношение и распределение на территории участка открытых, полуоткрытых и закрытых пространств, намечают расположение основных растительных композиций (массивов, древесно-кустарниковых групп, аллейных посадок, солитеров, цветников).

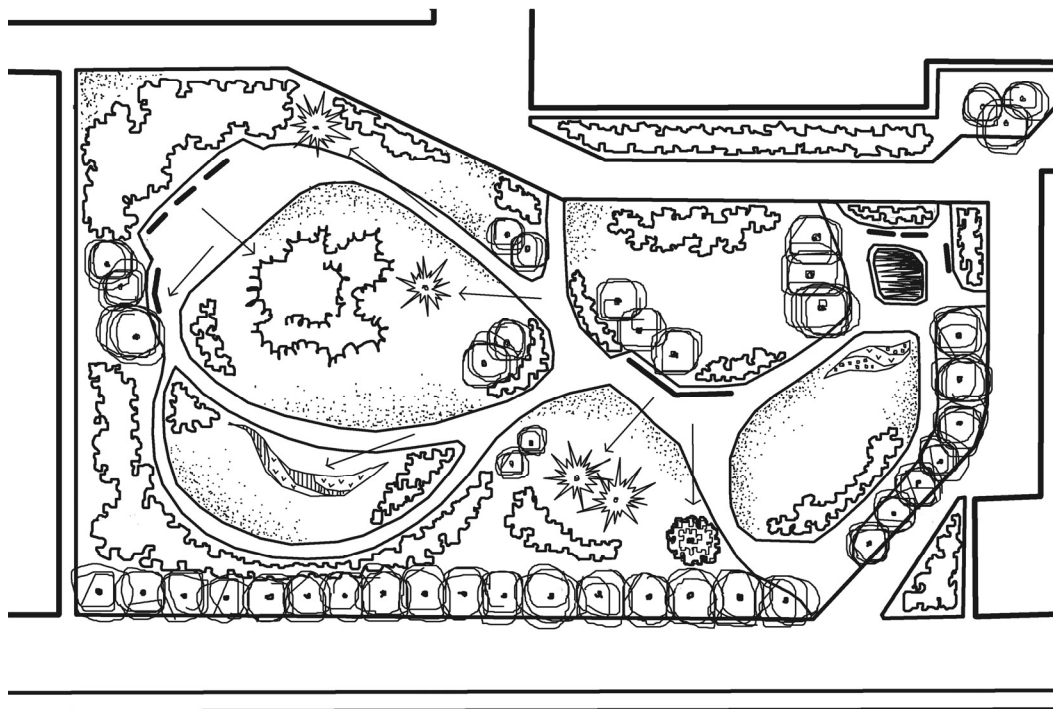


Рис. 4. Эскиз ландшафтной организации сквера

Чертеж эскиза генплана выполняется в масштабе опорного плана участка (1:100, 1:200 или 1:500) на одном листе чертежной бумаги формата А3 (297×420 мм), его следует сопровождать указателем ориентации по сторонам света и блоком условных

обозначений. Выполняемые в эскизной графике ландшафтные разработки в целях наглядности могут быть оформлены в цвете и ориентированы на использование декоративных условных обозначений (см. рис. 11 на с. 33).

### **Порядок выполнения работы**

1. Проанализируйте приемы ландшафтной организации и требования к проектному решению озелененных пространств, соответствующих типу объекта проектирования, ознакомьтесь с примерами ландшафтного решения объектов-аналогов.

2. Разработайте идею-концепцию ландшафтной организации объекта проектирования, определите стилистику проектного решения и характер функционального использования различных зон объекта.

3. Оформите проектные предложения в виде эскиза генплана, на который нанесите планировочный каркас объекта проектирования и расположение основных композиций зеленых насаждений, используя приемы эскизной ландшафтной графики.



# ПРОЕКТ ЛАНДШАФТНОЙ ОРГАНИЗАЦИИ ОБЪЕКТА ОЗЕЛЕНЕНИЯ

---

## Лабораторная работа № 1

*Цель работы:* ознакомиться с требованиями, предъявляемыми к документации проектов ландшафтной организации объектов озеленения; приобрести навыки графической передачи основных идей благоустройства и озеленения объекта ландшафтной архитектуры при выполнении чертежей группы генплана; рассмотреть приемы выполнения разбивочных чертежей методом сетки и методом ординат, освоить процесс составления разбивочного чертежа планировки объекта озеленения.

Проектная документация на строительство ландшафтных объектов состоит из графической (чертежи, схемы, рисунки и др.) и текстовой (пояснительная записка) частей. Графическая документация к проекту (рис. 5–7) включает группу чертежей генерального плана (обычно в масштабе 1:500) и комплект рабочих чертежей, выполняемых в чертежной графике с соблюдением стандартов СПДС и ЕСКД и системы принятых условных обозначений (см. рис. 10 на с. 33).

Этап детального проектирования проводится на основе разработанного ранее эскиза ландшафтно-планировочного решения объекта озеленения. В процессе детальной проработки проекта уточняют планировочную структуру участка, размещение и размеры планировочных элементов. Архитектурно-ландшафтная организация пространства предусматривает проектирование необходимых преобразований рельефа (создание террас, подпорных стенок, лестниц), выбор декоративных покрытий поверхности земли, декоративного оформления водоемов, уточнение размещения композиций зеленых насаждений. Завершают организацию ландшафта размещением деталей внешнего благоустройства – малых архитектурных форм и оборудования.

Предлагаемое архитектурно-планировочное и ландшафтное решение территории показывают на плане благоустройства или генеральном плане (генплане) объекта озеленения (рис. 5).

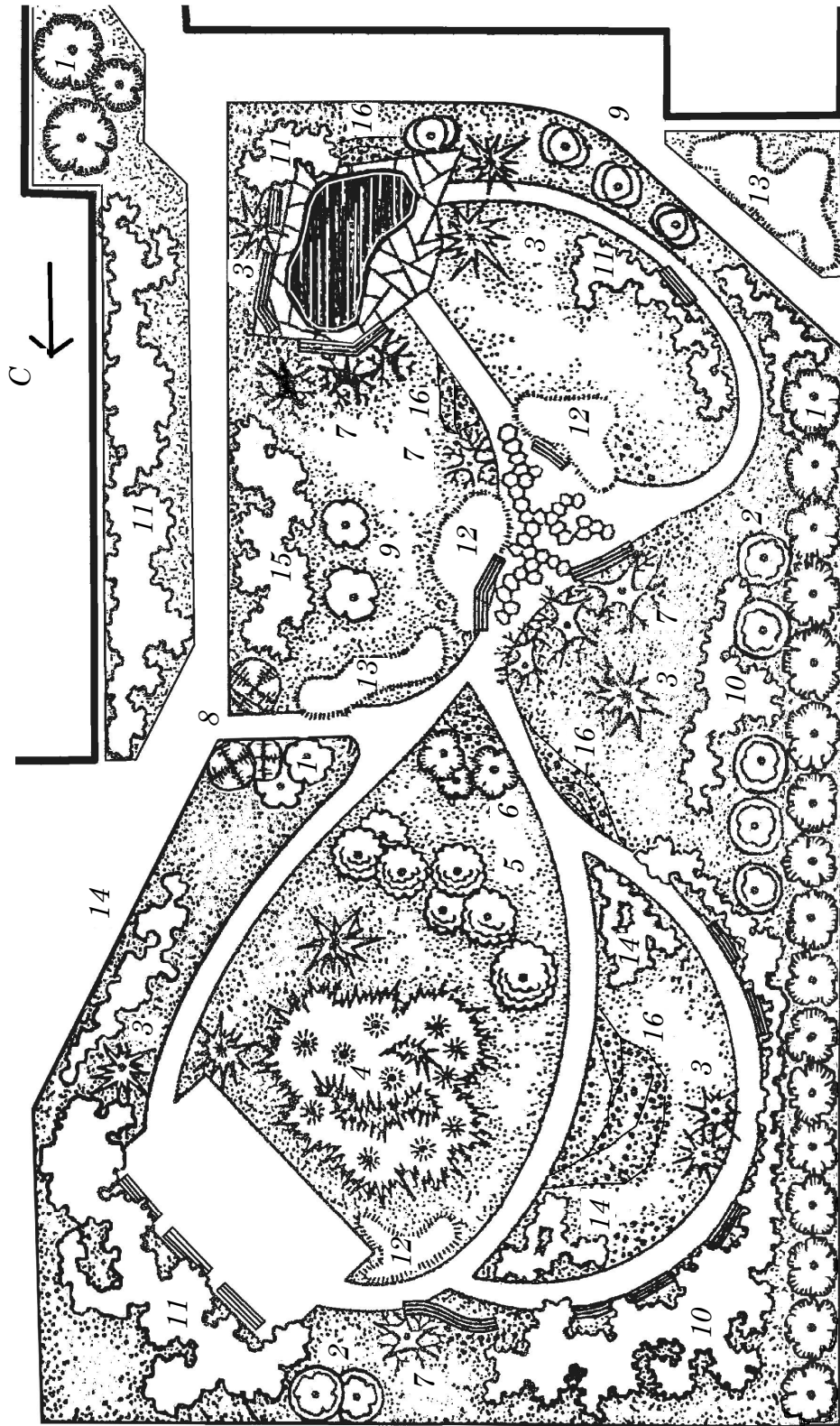


Рис. 5. План благоустройства (генплан) сквера:

- 1 – клен остролистный; 2 – береза повислая; 3 – ель колючая; 4 – лиственница европейская;  
 5 – рябина обыкновенная; 6 – клен Гиннала; 7 – конский каштан обыкновенный; 8 – рябина глоговина;  
 9 – яблоня ягодная; 10 – боярышник сибирский; 11 – сирень венгерская; 12 – чубушник Лемуана;  
 13 – роза собачья; 14 – спирея японская; 15 – ирга канадская; 16 – цветник [9]

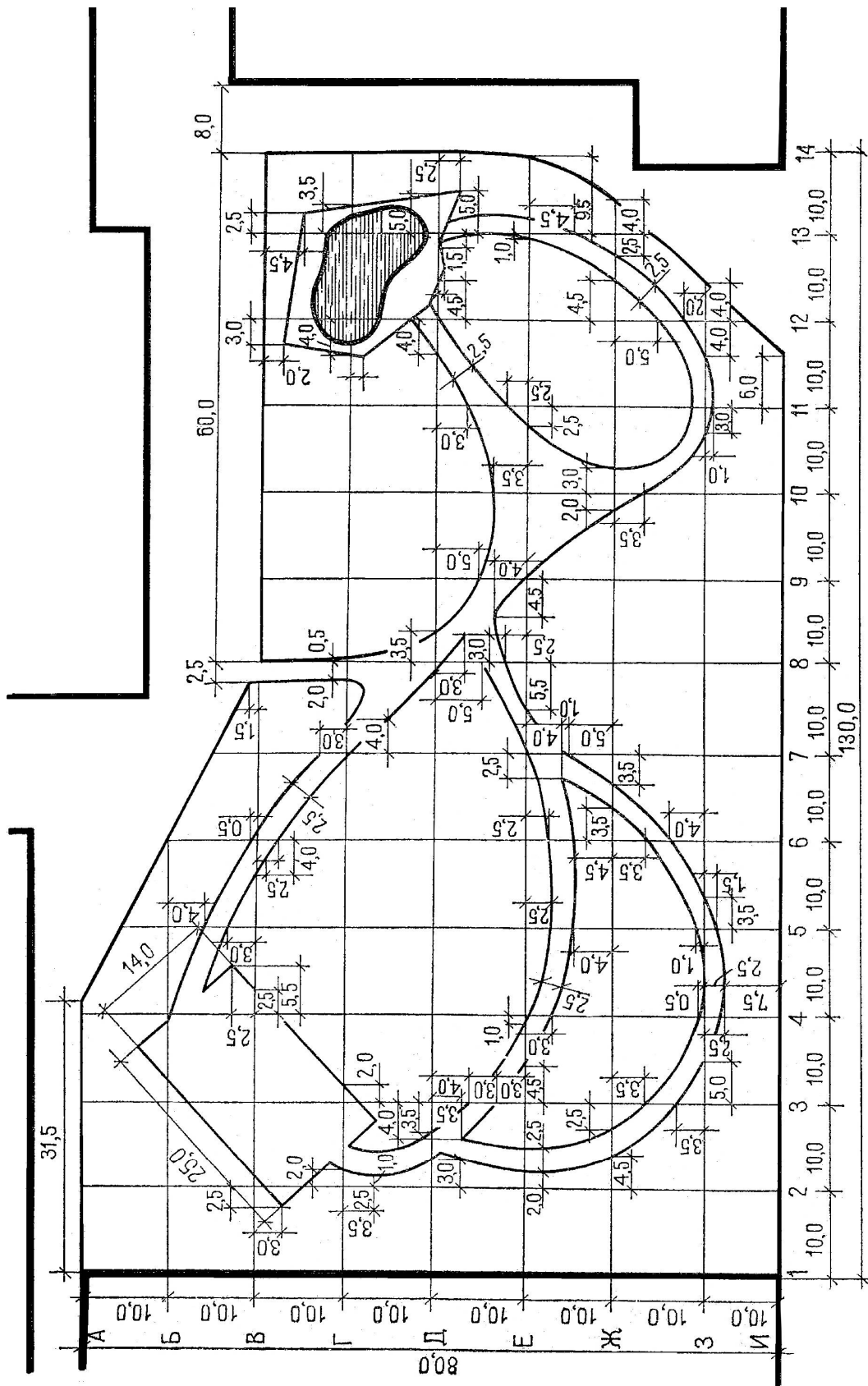


Рис. 6. Разбивочный чертеж планировки сквера (метод сетки) [9]

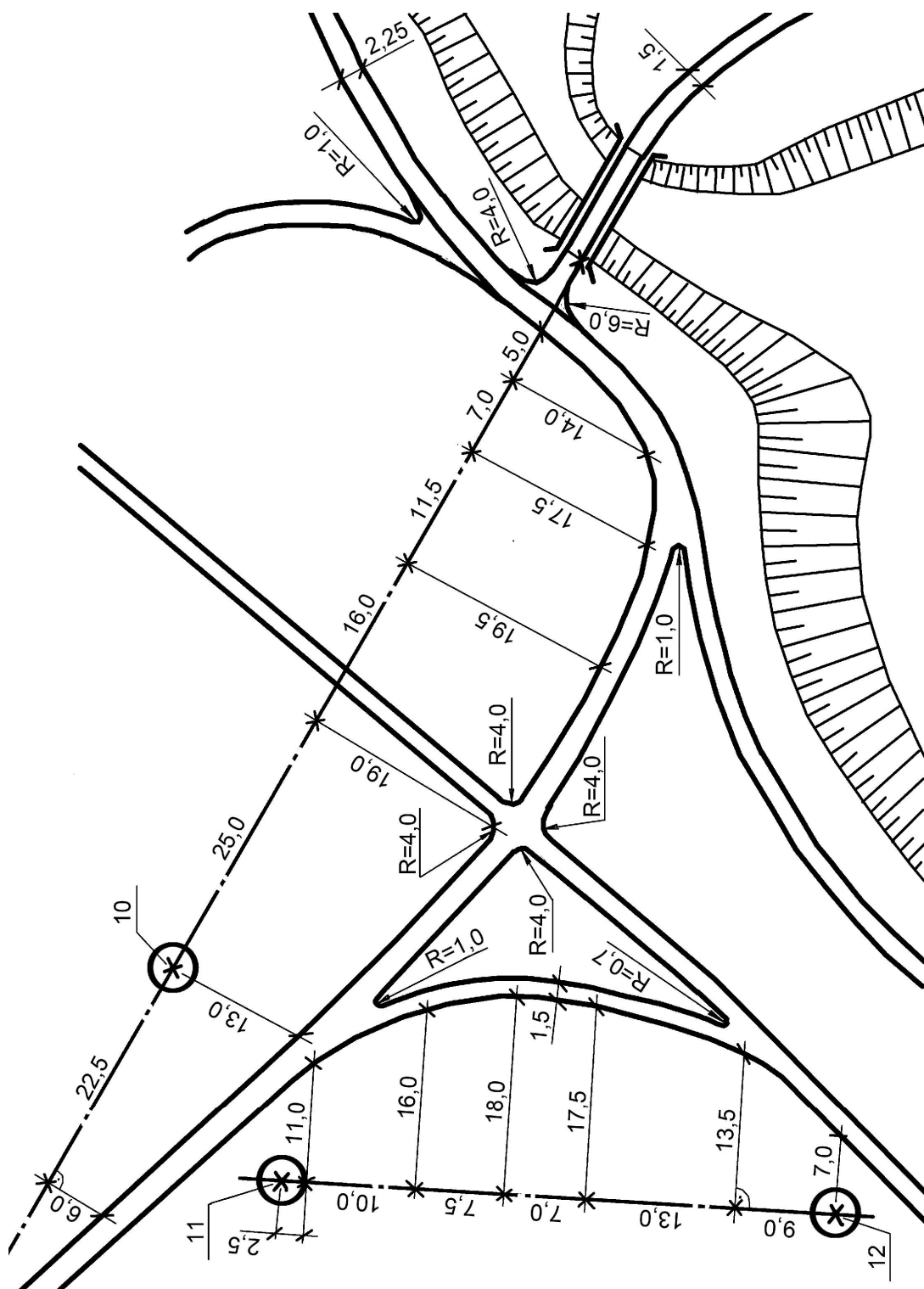


Рис. 7. Пример выполнения разбивочного чертежа планировки (метод ординат)

На чертеж наносят подробную информацию: показывают здания и сооружения, размещение проездов, пешеходных дорожек и площадок, композиций зеленых насаждений, малые архитектурные формы и оборудование площадок различного назначения; иногда размещают ситуационную схему.

Генплан сопровождают указателем ориентации по сторонам света; условные обозначения показывают справа от чертежа – единым блоком над основной надписью или внизу, на свободном поле листа.

**Разбивочные чертежи планировки** выполняют на основе генплана и используют для обеспечения процесса выноса проекта в натуру. Разбивочные чертежи планировки на весь объект в целом разрабатывают в масштабе генплана. На сложные планировочные узлы (площадки с выраженными элементами трансформации рельефа, водными устройствами и др.) выполняют отдельные разбивочные чертежи планировки в крупных масштабах (1:50, 1:100, 1:200).

На чертежах данной категории показывают контуры всех планировочных элементов объекта (дорожек, площадок, зданий и сооружений и пр.) с их привязкой (указанием расстояний) к опорным линиям чертежа. Разбивочный чертеж может быть выполнен одним из двух методов – методом сетки (по квадратам) или методом ординат.

Метод сетки обычно используют для объектов со сложной пейзажной системой планировочного решения на равнинных участках местности. План проектируемой территории разбивают на квадраты с размерами сторон 5, 10 или 20 м, фиксируя положение точек пересечения контуров планировочных элементов с линиями сетки квадратов (рис. 6 на с. 19).

Метод ординат более универсален. На плане участка обозначают одну или несколько основных (базисных) осей и привязывают к ним при необходимости дополнительные оси; к этим опорным осям под прямым углом проводят вспомогательные линии (ординаты) с указанием расстояний от планировочных элементов до осей (рис. 7 на с. 20).

Контуры проектируемых элементов планировки и базисные оси выделяют на посадочном чертеже утолщенными линиями (0,7–1,2 мм), выносные и размерные линии выполняют тонкими (0,35–0,50 мм); размеры указывают в метрах с точностью до десятых или сотых долей.

## **Порядок выполнения работы**

1. Проанализируйте выполненный ранее эскиз.
2. Уточните планировочную структуру участка проектирования, перенесите ее на лист чертежной бумаги формата А3 в масштабе опорного плана.
3. Уточните местоположение основных элементов композиций насаждений, нанесите их на чертеж.
4. Оцените преимущества и недостатки выполнения разбивочных чертежей методом сетки и методом ординат применительно к характерным особенностям участка проектирования.
5. Выполните по выбранному методу разбивочный чертеж планировки к проекту в масштабе генплана объекта озеленения.

*Цель работы:* рассмотреть приемы формирования композиций декоративных древесных растений и цветочного оформления объектов озеленения; приобрести навыки проектирования композиций зеленых насаждений; ознакомиться с принципами подбора ассортимента растений на объектах озеленения, основным ассортиментом декоративных древесно-кустарниковых и цветочных растений для целей озеленения населенных мест; научиться определять потребность в посадочном материале, составлять ведомость элементов озеленения; освоить приемы составления и оформления посадочного чертежа объекта проектирования.

**Выбор приемов озеленения участка проектирования** обычно зависит от того, создают ли объект на базе существующего зеленого массива или формируют на изначально открытом пространстве. В первом случае необходима реконструкция зеленых насаждений (проведение рубок, организация полей и формирование опушек) и обогащение пейзажей декоративными древесно-кустарниковыми группами. Во втором – создание композиций насаждений полностью зависит от стилистики проектного решения и функционально-эстетических предпосылок.

Посадки древесных растений (деревьев, кустарников и лиан) составляют основу садово-парковых композиций. Благодаря определенным декоративным и санитарно-гигиеническим качествам, относительной долговечности в посадках и сравнительно крупным размерам им отводят важную роль в формировании объемно-пространственной структуры ландшафта. По стилистической принадлежности приемы композиции древесных растений могут быть отнесены к регулярному (обладающему выраженной упорядоченностью и геометричностью построения) или пейзажному (основанному на естественных природных формах) направлениям (см. рис. 12 на с. 34).

Композиции декоративных древесных растений могут иметь различные форму, величину и варианты ландшафтно-планировочной организации в соответствии с основными приемами садово-паркового искусства. Среди видов древесно-кустарниковых

парковых насаждений выделяют массивы, рощи, линейные посадки, группы, солитеры.

Пейзажные по характеру массивы формируются на основе свободного размещения деревьев и кустарников, что имитирует естественный ландшафт. В массивах регулярного типа растения высаживают упорядоченно (по рядовой прямоугольной, квадратной, треугольной и другим схемам посадки). Массивы разделяют просеками, внутри прокладывают сеть дорожек и троп, иногда устраивают небольшие лужайки. Особенно тщательно формируют контур массивов, используя на опушках разнообразные по декоративным свойствам деревья и кустарники.

Рощи, как правило, используют в парковых композициях пейзажного стилового направления. Боскеты (замкнутые участки правильной геометрической формы, ограниченные плотными древесно-кустарниковыми насаждениями в виде стриженных зеленых стен и живых изгородей) встречаются в основном в исторических парковых композициях регулярного типа; их традиционно создают из таких хорошо переносящих стрижку пород, как граб и липа.

Линейные посадки часто применяют в уличном озеленении, оформлении элементов планировки (дорожек, площадок) озелененных территорий, для разграничения различных по назначению пространств. По составу они могут быть сформированы из деревьев, кустарников или совместными (комбинированными) посадками деревьев и кустарников (см. рис. 13 на с. 35). Линейные посадки бывают односторонними и аллейными, разреженными (рядовые посадки) и плотными (одно- или многорядные зеленые стены, свободнорастущие и формованные (стриженные) живые изгороди, бордюры).

Группы древесных растений регулярного типа включают композиции с упорядоченным, геометрически правильным, часто симметричным размещением элементов – посадки растений (обычно одного вида) на основе квадрата, треугольника, круга и др. При построении пейзажных групповых композиций применяют свободное построение, стараются избегать четких геометрических контуров и схем посадки. Группы древесных растений часто выступают в роли акцента или даже центра композиции паркового пейзажа (см. рис. 14 на с. 36). Их, как правило, размещают на открытых пространствах полян, в составе опушек массивов насаждений, у развилок и поворотов дорожек, др. Группы могут быть использованы не только как самостоятель-



ные элементы ландшафта, но и в качестве фона (заднего плана) для других композиций, кулисных посадок для обрамления пейзажа. В оформлении древесных групп допускается применение цветочно-декоративных растений, декоративных камней, парковой скульптуры, малых форм архитектуры.

Солитеры (одиночные посадки растений) обычно используются в качестве композиционных акцентов на открытых пространствах.

На объектах ландшафтной архитектуры применяют также вертикальное озеленение – специальный прием озеленения, заключающийся в формировании растениями вертикальных поверхностей со сплошным плотным и частичным (фрагментарным) озеленением.

Чрезвычайно декоративными акцентами в ландшафтах регулярной стилистики являются объемные формованные композиции из деревьев и кустарников (см. рис. 15 на с. 36). Среди таких композиций выделяют простые (куб, пирамида, шар, конус) и сложные (арка, спираль, зонт, шпалера) геометрические формы, а также скульптурные (абстрактные, анималистические, антропоморфные и др.) формы. Не менее декоративны сложные формы плоскостных элементов партерных композиций (арабески, узелковые композиции), а также похожие на формованные композиции зеленые каркасные скульптуры – декоративные конструкции сложных форм на основе прочного скрытого цветочно-декоративными растениями каркаса, часто имеющие тематическую сюжетную направленность.

Приемы цветочно-декоративного оформления ландшафтных объектов также желательно дифференцировать по стилистике. В зоне отдыха целесообразно использовать приближенные к естественным пейзажные виды цветников, на парадных участках (у входов, зданий, на площадях и др.) – регулярные (см. рис. 16 на с. 37).

Регулярные цветники характеризуются соблюдением симметрии и пропорций, имеют геометрически правильную форму; обычно используются для парадного оформления городских и парковых территорий. К цветочным композициям регулярного стилистического направления относят: из цветников – бордюры, рабатки, арабески, клумбы, модульные цветники, из крупных цветочных композиций – партеры.

Пейзажные цветники имеют свободную конфигурацию и естественный характер размещения растений, могут включать

древесно-кустарниковые растения и элементы неживой природы; преимущественно используются для озеленения рекреационных территорий. К пейзажным видам цветочного оформления относят массивы, группы, солитеры, цветущие поляны, лужайки, цветочные опушки, ленточные композиции, каменистые цветники (рокарии), миксбордеры и др.

**Подбор ассортимента растений** для проекта объекта ландшафтной архитектуры обычно осуществляют в соответствии с экологическим (соответствие условиям произрастания), биоценотическим (формирование жизнеспособных фитоценозов), систематическим (по таксономическим рангам) либо декоративным (учет эстетических свойств растений) принципами.

Растительные композиции должны по возможности быть простыми, основываться на сохранении композиционного и биологического единства при подборе растений. Для большей части регулярных композиций насаждений, в особенности для линейных посадок, можно рекомендовать использовать какой-либо один вид растений, реже – два (для чередующихся элементов). Для групп и массивов обычно также не применяют в одной композиции много видов растений; подбирают 2–3 основные и несколько дополнительных акцентных пород. Растения должны гармонировать по форме кроны, окраске, фактуре. При составлении композиций следует также учитывать сезонную и возрастную динамику облика растений. В композиции древесно-кустарниковых растений необходимо включать как лиственные, так и хвойные породы. Вечнозеленые растения особенно ценны в безлиственный осенне-зимний период, когда большая часть листопадных видов теряет визуально воспринимаемую «объемность».

В проектируемом ассортименте декоративных древесно-кустарниковых растений около 70% видов должны быть представлены породами основного ассортимента, рекомендованного специалистами Центрального ботанического сада НАН Беларуси для целей озеленения населенных мест (см. табл. 2 на с. 38, табл. 5 на с. 56). Остальные 30% состава растений подбирают из числа пород дополнительного ассортимента или устойчивых декоративных форм хвойных и лиственных пород (см. табл. 3 на с. 44, табл. 4 на с. 50, табл. 6 на с. 61). Как правило, в композициях эти растения играют роль декоративных акцентов, поскольку многие из них обладают интересной, запоминающейся формой кроны, окраской листвы или же являются красивоцветущими.

Особую сложность представляет подбор ассортимента декоративных древесных растений для формованных композиций ввиду достаточно большого разнообразия форм и высотных параметров последних. В этом случае учитывают не только окраску хвои или листьев и текстуру растений, но и характерные особенности их роста (см. табл. 7 на с. 65).

Для вертикального озеленения многоэтажных строений обычно используют крупные лианы, которые способны подниматься на высоту 5–8 этажей (девичий виноград, древогубец, актинидия и др.). Для озеленения малых архитектурных форм применяют красивоцветущие или душистые однолетние (ипомея, настурция, душистый горошек и др.) и многолетние (виноград культурный, жимолость каприфоль, плетистые розы, клематисы и др.) виды растений (см. табл. 8 на с. 67).

Цветочно-декоративные растения в композициях могут быть представлены группами однолетников, двулетников, зимующих и не зимующих в грунте многолетников (см. табл. 9 на с. 68). Их подбирают в соответствии с внешними характеристиками – высотой, окраской цветков и сроками цветения, а также с учетом сезонных особенностей развития и требовательности к свету. Травосмеси определенных составов выбирают в зависимости от проектируемых на объекте типов газонов – декоративных (партерных, садово-парковых, луговых, мавританских), спортивных или специальных (см. табл. 10 на с. 73).

Данные об ассортименте, возрасте посадочного материала и количестве растений сводятся в ведомость элементов озеленения, куда растения вписываются в алфавитном порядке по блокам, при этом сохраняется сквозная нумерация наименований растений, выступающая в качестве ключа позиций растений на разбивочных чертежах композиций озеленения (табл. 1).

Определение потребности в посадочном материале (количества растений) производят в зависимости от габитуса различных видов растений и площади, занимаемой ими в композициях. Количество деревьев обычно определяют по факту изображения их на чертежах. Расчет количества кустарников в группах производят путем умножения площади проекции группы на плане (с обязательным учетом масштаба чертежа) на норму посадки растений (от 3–4 м<sup>2</sup>/шт. до 4–6 шт./м<sup>2</sup> в зависимости от их габитуса). Как правило, красивоцветущие растения высаживают в группах несколько свободнее для обеспечения

более обильного цветения. Количество кустарников в живых изгородях вычисляют из расчета нормы их посадки на 1 м. п. живой изгороди (обычно от 1–2 шт./м. п. до 5–7 шт./м. п. в зависимости от габитуса) и длин отрезков живых изгородей на плане объекта (с учетом масштаба чертежа). При этом количество растений для формованных композиций (как для живых изгородей, так и для компактных модульных групп) обычно принимают несколько большее (примерно в 1,2–1,5 раза), чем для свободнорастущих посадок, что связано с необходимостью создания плотных однородных стриженных поверхностей формованных элементов. Количество цветочно-декоративных растений определяют в отдельности для каждого элемента цветника в соответствии с занятой ими площадью и принятыми нормами посадки растений (см. табл. 9 на с. 68). В конце ведомости указывают общее количество посадочного материала по группам растений, а также сведения о составе травосмесей для создания проектируемых на объекте типов газонов.

Таблица 1

**Ведомость элементов озеленения**

Поз.	Наименование породы или вида насаждения	Возраст, лет	Количество, шт.	Примечание
Хвойные породы				
1				
2				
Лиственные деревья				
3				
4				
Лиственные кустарники				
5				
6				
Лианы				
7				
Цветочно-декоративные растения				
8				
9				
Всего:				
дереьев				
кустарников				
лиан				
цветочно-декоративных растений				

**Разбивочные чертежи композиций озеленения** (разбивочные чертежи насаждений и посадочные чертежи) относятся к группе рабочих чертежей проекта. Они отражают данные о пространственном размещении на территории объекта проектирования участков вырубок, посадок, посадок растений. Разбивочные чертежи композиций озеленения включают в состав проекта для обеспечения возможности проведения посадочных работ, поэтому на них, кроме привязки посадочных мест растений, обязательно указывают точный ассортимент и количество высаживаемых растений.

Разбивочные чертежи композиций озеленения выполняют в масштабе генплана (обычно 1:500). В случае необходимости на некоторые фрагменты генплана со сложными древесно-кустарниковыми композициями и элементами цветочно-декоративного оформления разрабатывают отдельные разбивочные чертежи композиций озеленения в крупных масштабах (1:50, 1:100, 1:200).

На разбивочном чертеже насаждений изображают массивы, группы, линейные и одиночные посадки деревьев и кустарников, цветники, которые привязывают к ближайшим планировочным элементам (осям или краям дорожек и площадок), зданиям, существующим деревьям, базисным линиям или сетке разбивочных чертежей планировки.

На посадочном чертеже показывают и привязывают места посадки растений – посадочные ямы деревьев, котлованы под посадку кустарников, участки, отведенные под устройство цветников. Привязка посадочных мест может осуществляться так же, как и на разбивочном чертеже насаждений. Однако, поскольку при проведении посадок имеет значение точность расположения котлованов относительно конкретных планировочных или растительных элементов ландшафта, их предпочитают привязывать к краям дорожек и площадок, постройкам и ближайшим существующим древесным насаждениям (рис. 8, 9).

Разбивочные чертежи композиций озеленения могут выполняться как методом сетки (по квадратам), так и методом ординат.

Контуры посадочных мест и котлованов, а также базисные оси выделяют на посадочном чертеже утолщенными линиями (0,7–1,2 мм), выносные и размерные линии выполняют тонкими (0,35–0,50 мм).



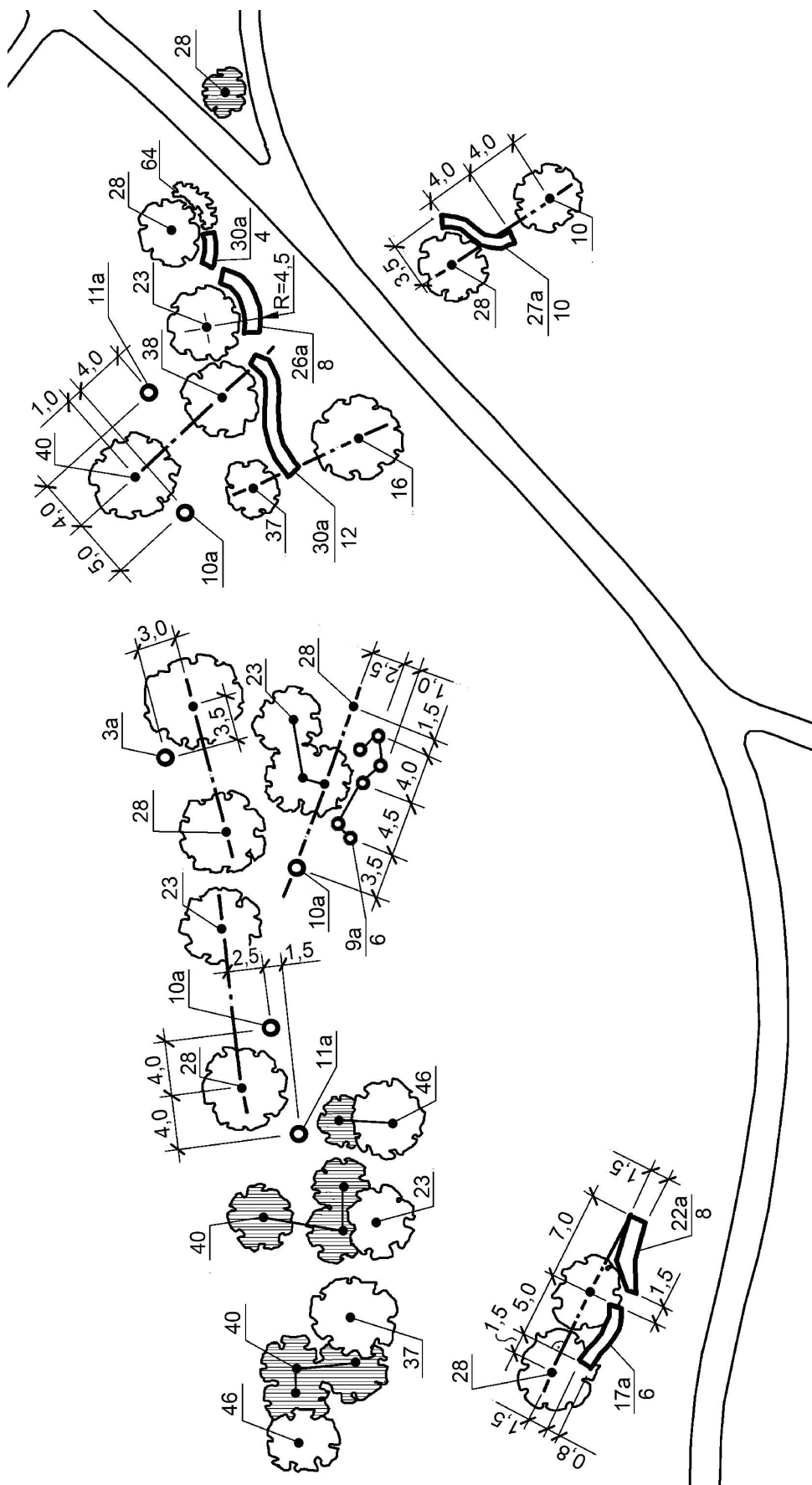


Рис. 9. Пример выполнения посадочного чертежа с привязкой посадочных мест к существующим насаждениям

В случае несложного ландшафтно-планировочного проектного решения участка допускается совмещение разбивочного чертежа планировки и посадочного чертежа.

### **Порядок выполнения работы**

1. Сверяясь с разработанным генпланом участка, уточните требуемые пространственные характеристики проектируемых композиций древесно-кустарниковых насаждений в соответствии со стилистикой объекта проектирования, дополните приемы озеленения участка, обеспечивая разнообразие пейзажей.

2. Уточните композиции проектируемых элементов цветочно-декоративного оформления участка в соответствии со стилистикой объекта проектирования, дополните их при необходимости.

3. Определите доминирующий принцип подбора ассортимента растений для выполняемого проекта.

4. Ознакомьтесь с характеристиками растений основного и дополнительного ассортиментов для целей озеленения, выберите виды и декоративные формы древесных растений, уточните параметры композиций.

5. Выберите ассортимент цветочно-декоративных растений с учетом условий освещенности мест расположения цветников, а также составы травосмесей для проектируемых типов газонов.

6. Определите потребность в посадочном материале, внесите данные в ведомость элементов озеленения.

7. Совместив окончательный вариант композиций насаждений с планом объекта, внесите уточнения в проект ландшафтной организации территории и завершите оформление генплана участка в выбранной графической технике.

8. Составьте разбивочный чертеж размещения посадочных мест растений на объекте озеленения (посадочный чертеж) в масштабе генплана.

9. Нанесите на чертеж данные о составе и количестве растений проектируемого ассортимента насаждений, согласовав их с ведомостью элементов озеленения.



# ГРАФИЧЕСКИЕ УСЛОВНЫЕ ОБОЗНАЧЕНИЯ В ЛАНДШАФТНОМ ПРОЕКТИРОВАНИИ



Хвойные	Деревья:	Лиственные	Цветники:
	– массив – – группа – – солитер – – ряд – – аллея –		
	Кустарники:		Газоны:
	– группа – – солитеры – – живая изгородь –		
	– существующее здание – проектируемое здание		Формованные растения:
	– подпорная стенка – откос – ограждение участка – скамья с урной – цветочный контейнер – асфальтовое покрытие – бетонная плитка		

Рис. 10. Условные обозначения в ландшафтном проектировании

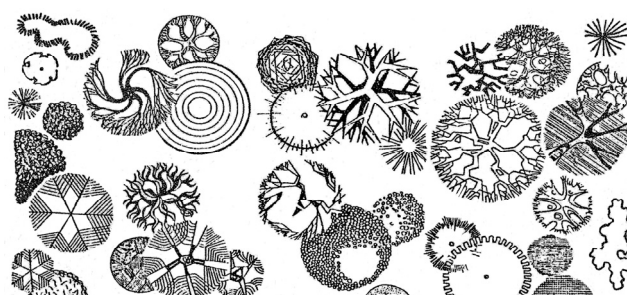


Рис. 11. Декоративные условные обозначения для изображения насаждений

# ПРИЕМЫ КОМПОЗИЦИИ ЭЛЕМЕНТОВ ОЗЕЛЕНЕНИЯ

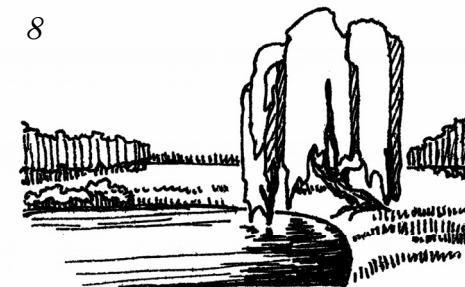
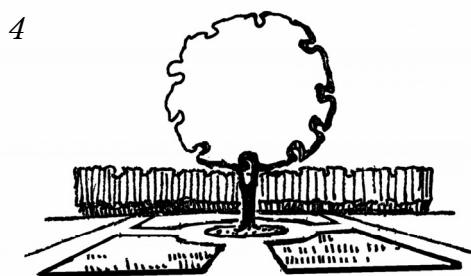
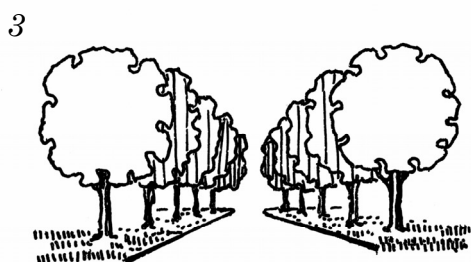
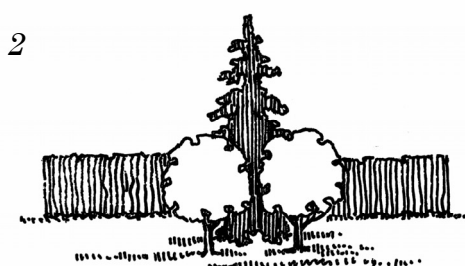
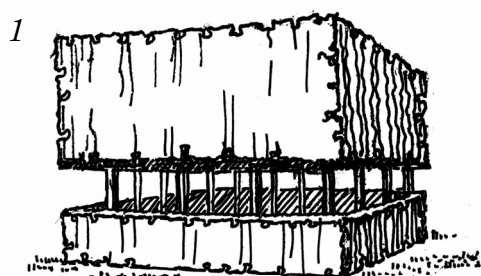


Рис. 12. Приемы композиции парковых насаждений регулярного и пейзажного стилевых направлений:  
1 – боскет; 2 – регулярная группа; 3 – аллея; 4 – солитер в регулярном пространстве; 5 – роща; 6 – смешанная древесно-кустарниковая группа; 7 – аллея и группа-букет; 8 – солитер в пейзажном пространстве

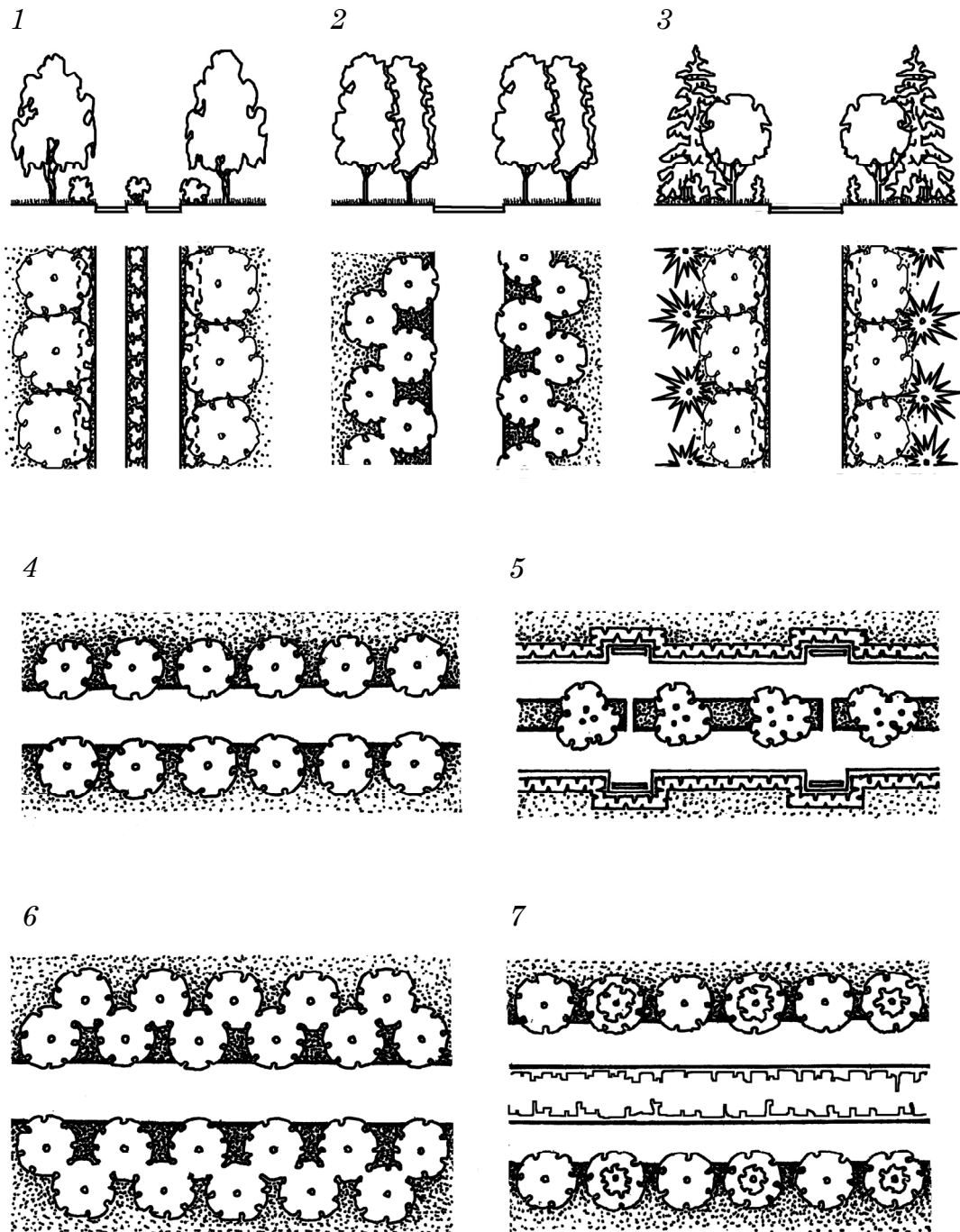


Рис. 13. Варианты композиции аллей:

- 1 – двойная с разделительной полосой и двухрядной посадкой деревьев и кустарников; 2 – с шахматной асимметричной посадкой деревьев; 3 – со сложной трехрядной чередующейся посадкой растений; 4 – с однорядной посадкой деревьев; 5 – двойная с центральной посадкой деревьев букетами; 6 – с шахматной симметричной посадкой деревьев; 7 – двойная с центральной посадкой кустарников и чередованием пород деревьев по краю

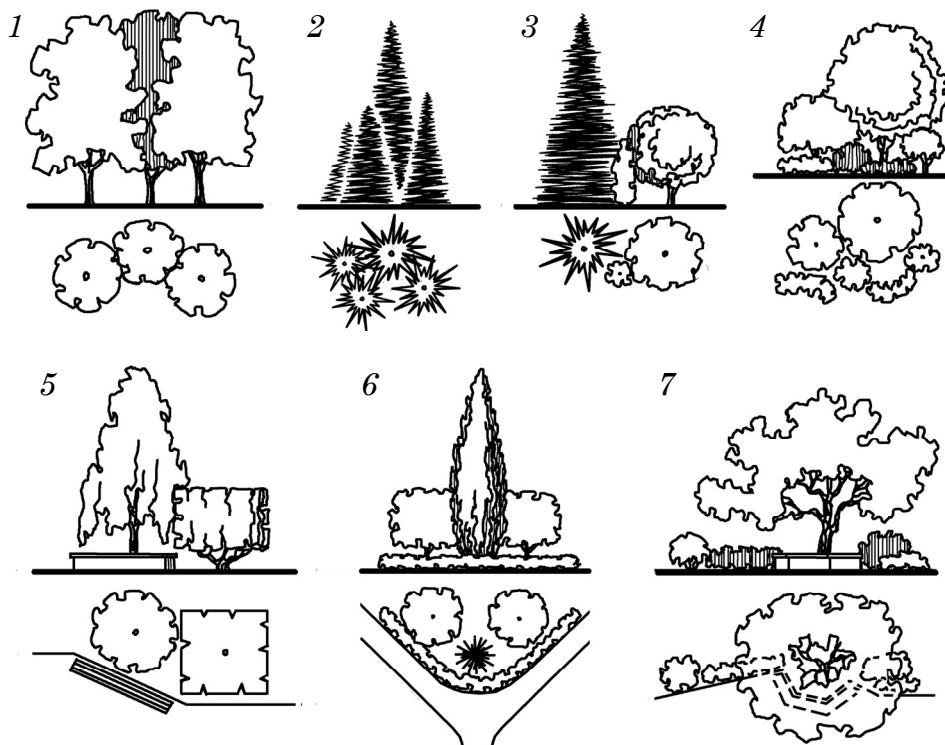


Рис. 14. Варианты композиций древесных и древесно-кустарниковых групп:

- 1 – однородная лиственная пейзажная группа; 2 – однородная хвойная пейзажная группа; 3 – контрастная смешанная древесная группа; 4 – нюансная смешанная древесно-кустарниковая группа; 5 – группа из двух контрастных форм; 6 – регулярная замыкающая группа; 7 – акцентная древесно-кустарниковая группа

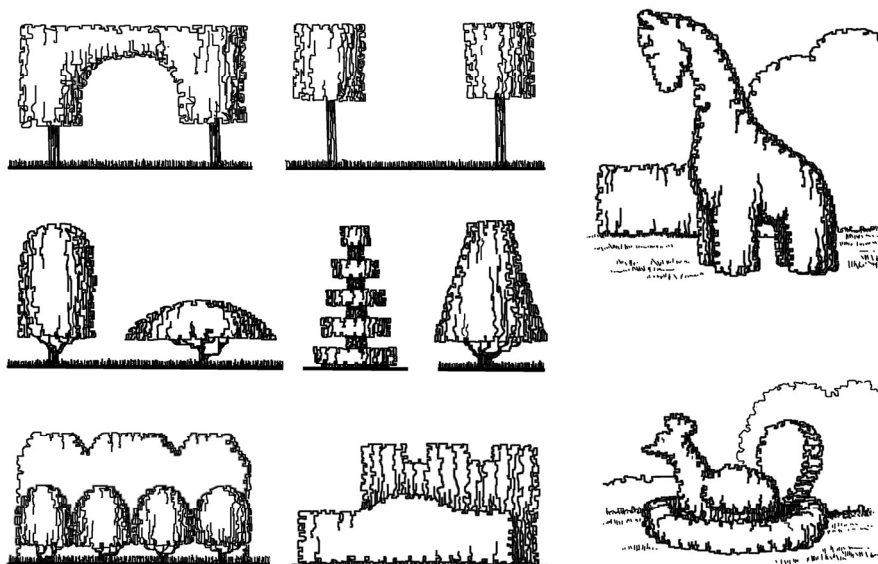


Рис. 15. Варианты формованных композиций древесных растений

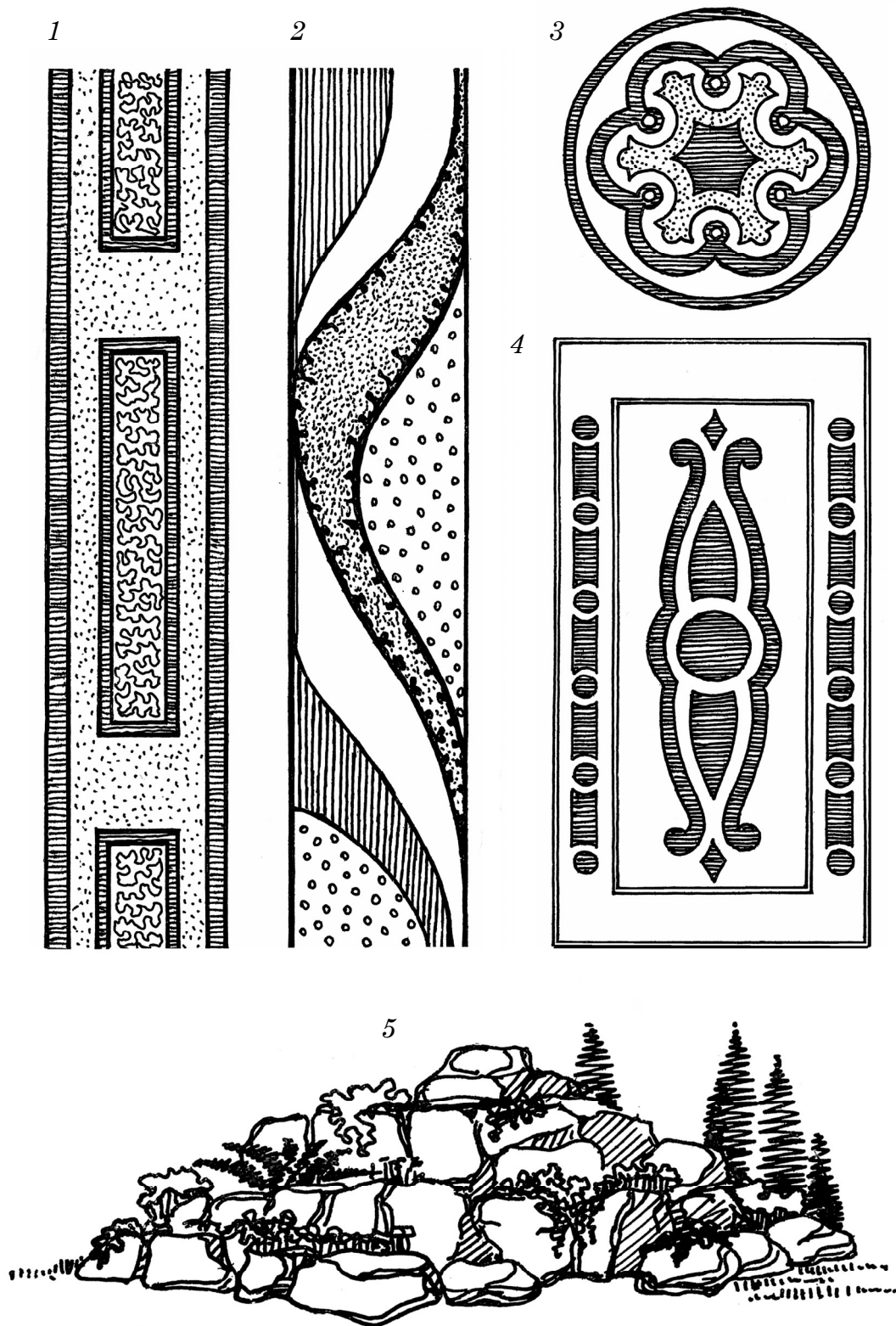


Рис. 16. Варианты композиции цветников:  
 1 – рабатка с регулярным орнаментом;  
 2 – рабатка со свободным живописным рисунком;  
 3 – клумба; 4 – арабеска; 5 – рокарий

## АССОРТИМЕНТ ДЕКОРАТИВНЫХ ДРЕВЕСНЫХ РАСТЕНИЙ ДЛЯ ЦЕЛЕЙ ОЗЕЛЕНЕНИЯ

Таблица 2

Ассортимент хвойных и лиственных деревьев для целей озеленения

Название растения	Высота, м	Хвойные деревья		Окраска листьев
		Форма кроны	Окраска листьев	
Ель канадская** <i>Picea glauca</i>	15–25	Конусовидная	Сизо-зеленая	Сизо-зеленая
Ель колючая* <i>Picea pungens</i>	20–30	Конусовидная	Голубовато-зеленая	Голубовато-зеленая
Ель обыкновенная* <i>Picea abies</i>	25–30	Конусовидная	Темно-зеленая	Темно-зеленая
Ель сербская** <i>Picea omorica</i>	30–40	Узкопирамидальная	Темно-зеленая	Темно-зеленая
Кипарисовик горохоплодный** <i>Chamaecyparis pisifera</i>	25–30	Пирамидальная	Зеленая	Зеленая
Псевдотсуга Мензиса ф. сизая** <i>Pseudotsuga menziesii 'Glauca'</i>	40–50	Узкоконусовидная	Сизо-зеленая	Сизо-зеленая
Лиственница европейская* <i>Larix decidua</i>	30–40	Широкопирамидальная	Ярко-зеленая	Ярко-зеленая
Лиственница сибирская* <i>Larix sibirica</i>	30–45	Яйцевидно-конусовидная	Ярко-зеленая	Ярко-зеленая
Лиственница японская* <i>Larix japonica</i>	До 30	Ширококонусовидная	Сине-зеленая	Сине-зеленая
Можжевельник обыкновенный** <i>Juniperus communis</i>	8–15	Яйцевидная	Сизо-зеленая	Сизо-зеленая

Продолжение табл. 2

Название растения	Высота, м	Форма кроны	Окраска листьев
Пихта Вича** <i>Abies veitchii</i>	30–40	Узкоконусовидная	Темно-зеленая
Пихта одноцветная** <i>Abies concolor</i>	До 50	Ширококонусовидная	Сине-зеленая, пепельная
Пихта сибирская* <i>Abies sibirica</i>	До 30	Узкоконусовидная	Темно-зеленая
Сосна веймутова** <i>Pinus strobus</i>	До 40	Широкопирамидальная	Сизая
Сосна горная** <i>Pinus mugo</i>	10–12	Раскидистая	Сизо-зеленая
Сосна кедровая корейская** <i>Pinus koraiensis</i>	20–30	Широкояйцевидная	Сизо-зеленая
Сосна кедровая сибирская** <i>Pinus sibirica</i>	До 35	Яйцевидная	Темно-зеленая
Сосна крымская* <i>Pinus pallasiana</i>	20–30	Раскидистая	Темно-зеленая
Сосна Муррея* <i>Pinus murrayana</i>	До 25	Широкоовальная	Темно-зеленая
Сосна обыкновенная* <i>Pinus sylvestris</i>	20–40	Широкоокруглая	Сизо-зеленая
Сосна черная** <i>Pinus nigra</i>	20–40	Широкопирамидальная	Темно-зеленая
Туя западная* <i>Thuja occidentalis</i>	12–20	Узкопирамидальная	Бледно-зеленая
Лиственные деревья			
Абрикос обыкновенный <i>Armeniaca vulgaris</i>	5–8	Раскидистая	Темно-зеленая
Береза повислая* <i>Betula pendula</i>	25–30	Яйцевидная свисающая	Светло-зеленая

Название растения	Высота, м	Форма кроны	Окраска листьев
Береза пушистая* <i>Betula pubescens</i>	До 20	Яйцевидная	Зеленая
Береза вишневая* <i>Betula lenta</i>	До 25	Широкояйцевидная	Ярко-зеленая
Береза далекарлийская* <i>Betula dalescarlica</i>	До 20	Овальная	Светло-зеленая
Вишня птичья <i>Cerasus avium</i>	До 25	Яйцевидная	Темно-зеленая, блестящая
Вишня войлочная** <i>Cerasus tomentosa</i>	2–3	Широкояйцевидная	Серовато-зеленая
Вяз гладкий** <i>Ulmus laevis</i>	25–30	Широкоэллиптическая	Темно-зеленая
Вяз шершавый** <i>Ulmus scabra</i>	До 30	Широкоокруглая	Темно-зеленая, тусклая
Вяз перистоветвистый** <i>Ulmus pinnato-ramosa</i>	До 15	Шатровидная	Светло-зеленая
Груша обыкновенная <i>Pyrus communis</i>	До 20	Широкоовальная	Темно-зеленая
Дуб северный** <i>Quercus borealis</i>	20–25	Широкоовальная	Темно-зеленая
Дуб красный** <i>Quercus rubra</i>	20–25	Широкоокруглая	Ярко-зеленая
Дуб черешчатый* <i>Quercus robur</i>	30–40	Овальная, шатровидная	Темно-зеленая
Дуб черепитчатый** <i>Quercus imbricaria</i>	25–30	Широкопирамидальная	Темно-зеленая, блестящая
Дуб крупноплодный** <i>Quercus macrocarpa</i>	25–30	Шатровидная	Темно-зеленая, блестящая



Продолжение табл. 2

Название растения	Высота, м	Форма кроны	Окраска листьев
Ива белая* <i>Salix alba</i>	20–25	Шатровидная, широкая	Темно-зеленая
Ива вавилонская* <i>Salix babylonica</i>	10–12	Плакучая	Ярко-зеленая
Ива ломкая* <i>Salix fragilis</i>	10–15	Шатровидная	Темно-зеленая
Ива остролистная** <i>Salix acutifolia</i>	8–10	Шатровидная, повислая	Темно-зеленая
Ива русская** <i>Salix rossica</i>	6–10	Раскидистая	Серовато-зеленая
Клен ложноплатановый** <i>Acer pseudoplatanus</i>	25–30	Широкоэллиптическая	Темно-зеленая, матовая
Клен остролистный* <i>Acer platanoides</i>	До 30	Широкоокруглая	Зеленая, блестящая
Клен сахаристый** <i>Acer saccharinum</i>	25–30	Раскидистая	Светло-зеленая
Клен зеленокорый* <i>Acer tegmentosum</i>	До 15	Широкоовальная	Темно-зеленая
Клен французский* <i>Acer monspessulanum</i>	8–12	Шатровидная	Ярко-зеленые
Клен полевой** <i>Acer campestre</i>	12–15	Округлая	Темно-зеленая
Клен ложнозибольдов* <i>Acer pseudosieboldianum</i>	До 8	Шаровидная, густая	Ярко-зеленые
Клен маньчжурский* <i>Acer mandshuricum</i>	До 20	Широкоовальная	Темно-зеленая
Конский каштан обыкновенный* <i>Aesculus hippocastanum</i>	25–30	Широкоокруглая	Темно-зеленая

Название растения	Высота, м	Форма кроны	Окраска листьев
Конский каштан восьмитычинковый** <i>Aesculus octandra</i>	20–30	Широкоовальная	Темно-зеленая
Лещина древовидная** <i>Corylus colurna</i>	20–30	Узкопирамидальная	Темно-зеленая
Липа крупнолистная** <i>Tilia platyphyllos</i>	До 40	Широкопирамидальная	Темно-зеленая
Липа мелколистная* <i>Tilia cordata</i>	До 30	Яйцевидная	Темно-зеленая
Липа европейская**	До 40	Широкоовальная	Темно-зеленая
Орех маньчжурский <i>Juglans mandshurica</i>	20–25	Раскидистая, рыхлая	Темно-зеленая
Робиния лжеакация** <i>Robinia pseudoacacia</i>	25–30	Широкоовальная	Ярко-зеленая
Рябина глоговина** <i>Sorbus torminalis</i>	15–25	Широкоовальная	Темно-зеленая
Рябина круглолистная** <i>Sorbus aria</i>	До 15	Округлая, шагровидная	Ярко-зеленая
Рябина обыкновенная* <i>Sorbus aucuparia</i>	До 15	Шаровидная	Темно-зеленая
Слива растопыренная** <i>Prunus divaricata</i>	До 8	Раскидистая	Темно-зеленая
Сумах уксусный <i>Rhus typhina</i>	До 10	Зонтикообразная	Темно-зеленая
Тополь бальзамический** <i>Populus balsamifera</i>	20–30	Раскидистая, редкая	Темно-зеленая
Тополь волосистоплодный* <i>Populus trichocarpa</i>	До 60	Широкопирамидальная	Темно-зеленая

Название растения	Высота, м	Форма кроны	Окраска листьев
Тополь белый** <i>Populus alba</i>	30–35	Раскидистая	Темно-зеленая
Тополь душистый** <i>Populus suaveolens</i>	До 20	Яйцевидная	Темно-зеленая
Тополь канадский* <i>Populus canadensis</i>	До 50	Широкояйцевидная	Зеленая
Тополь китайский** <i>Populus simonii</i>	15–20	Овальная	Темно-зеленая
Тополь черный <i>Populus nigra</i>	35–40	Широкошапчатровидная	Темно-зеленая
Черемуха Маака <i>Radus maackii</i>	До 16	Округлоовальная	Темно-зеленая, блестящая
Черемуха обыкновенная* <i>Radus racemosa</i>	До 15	Раскидистая	Темно-зеленая
Черемуха пенсильванская* <i>Radus pennsylvanica</i>	До 10	Овальная, сквозистая	Зеленая, блестящая
Яблоня домашняя** <i>Malus domestica</i>	10–15	Широкая, раскидистая	Темно-зеленая
Яблоня Недзвецкого <i>Malus niedzwetzkyana</i>	До 6	Шагровидная	Пурпурно-зеленая
Яблоня ягодная <i>Malus baccata</i>	До 10	Округлая густоветвистая	Темно-зеленая
Ясень ланцетный** <i>Fraxinus lanceolata</i>	До 15	Раскидистая	Темно-зеленая
Ясень обыкновенный* <i>Fraxinus excelsior</i>	25–30	Широкоовальная	Ярко-зеленая

\* Растения основного ассортимента.

\*\* Растения дополнительного ассортимента.

### Декоративные формы хвойных и лиственных деревьев

Название растения	Высота, м	Форма кроны	Декоративные формы хвойных деревьев	
			Окраска хвой / листьев	Окраска хвой / листьев
Ель канадская ф. голубеющая <i>Picea canadensis</i> 'Coerulea'	До 15	Пирамидалная	Сизая	Сизая
Ель колючая ф. голубая <i>Picea pungens</i> 'Coerulea'	До 20	Пирамидалная	Сизо-голубая	Сизо-голубая
Ель обыкновенная ф. змеевидная <i>Picea abies</i> 'Virgata'	15–20	Широкопирамидальная	Темно-зеленая	Темно-зеленая
Ель обыкновенная ф. пирамидальная <i>Picea abies</i> 'Pyramidalis'	До 25	Широкопирамидальная	Темно-зеленая	Темно-зеленая
Ель обыкновенная ф. плакучая <i>Picea abies</i> 'Inversa'	До 20	Пирамидалная	Темно-зеленая	Темно-зеленая
Кипарисовик горохоплодный ф. оттопыренная <i>Chamaecyparis pisifera</i> 'Squarrosa'	10–12	Широкопирамидальная	Сизая	Сизая
Кипарисовик горохоплодный ф. оттопыренная желтая <i>Chamaecyparis pisifera</i> 'Squarrosa Luteum'	8–10	Широкопирамидальная	Желтая	Желтая
Кипарисовик горохоплодный ф. перистая <i>Chamaecyparis pisifera</i> 'Plumosa'	5–6	Широкопирамидальная	Светло-зеленая	Светло-зеленая
Кипарисовик горохоплодный ф. перистая золотистая <i>Chamaecyparis pisifera</i> 'Plumosa Aurea'	5–6	Широкопирамидальная	Пестрая	Пестрая
Кипарисовик горохоплодный ф. оттопыренная серо-желтая <i>Chamaecyparis pisifera</i> 'Squarrosa Sulphurea'	10–12	Пирамидалная	Желтая	Желтая
Кипарисовик Лавсона ф. Алюми <i>Chamaecyparis lawsoniana</i> 'Alumii'	До 15	Узкопирамидальная	Сизая	Сизая
Кипарисовик нутканский ф. зеленая <i>Chamaecyparis nootkatensis</i> 'Viridis'	До 25	Широкопирамидальная	Светло-зеленая	Светло-зеленая

Название растения	Высота, м	Форма кроны	Окраска хвой / листьев
Можжевельник виргинский ф. голубая <i>Juniperus virginiana 'Glauca'</i>	До 12	Пирамидальная	Сизая
Можжевельник виргинский ф. Ракета <i>Juniperus virginiana 'Skugrocket'</i>	10–15	Колонновидная	Сизая
Можжевельник китайский ф. золотистая <i>Juniperus chinensis 'Aurea'</i>	15–18	Пирамидальная	Желтая
Можжевельник обыкновенный ф. шведская <i>Juniperus communis 'Suecica'</i>	До 10	Колонновидная	Темно-зеленая
Пихта белая ф. пирамидальная <i>Abies alba 'Fastigiata'</i>	До 25	Колонновидная	Темно-зеленая
Пихта одноцветная ф. голубая <i>Abies concolor 'Violacea'</i>	До 30	Широкопирамидальная	Сизая
Сосна кедровая европейская ф. колонновидная <i>Pinus sembra 'Columnaris'</i>	25–30	Коническая	Сизая
Туевик понижающий <i>Thuja sorsis dolabrata</i>	8–15	Широкопирамидальная	Светло-зеленая
Туя западная ф. Брабант <i>Thuja occidentalis 'Brabant'</i>	10–15	Коническая	Зеленая
Туя западная ф. Вареана <i>Thuja occidentalis 'Wareana'</i>	5–7	Широкопирамидальная	Сизая
Туя западная ф. Вареана желтеющая <i>Thuja occidentalis 'Wareana Lutescens'</i>	5–6	Пирамидальная	Желтая
Туя западная ф. Дугласа пирамидальная <i>Thuja occidentalis 'Douglasii Pyramidalis'</i>	5–10	Колонновидная	Светло-зеленая
Туя западная ф. желтая <i>Thuja occidentalis 'Lutea'</i>	До 10	Пирамидальная	Желтая

Название растения	Высота, м	Форма кроны	Окраска хвой / листьев
Туя западная ф. колонновидная <i>Thuja occidentalis 'Columna'</i>	7–10	Колонновидная	Светло-зеленая
Туя западная ф. пирамидальная плотная <i>Thuja occidentalis 'Pyramidalis Compacta'</i>	8–10	Узкоконическая	Светло-зеленая
Туя западная ф. спиральная <i>Thuja occidentalis 'Spiralis'</i>	10–15	Узкоконическая	Зеленая
Туя западная ф. туевиковидная <i>Thuja occidentalis 'Thujaopsoides'</i>	5–10	Раскидистая	Светло-зеленая
Туя западная ф. шаровидная <i>Thuja occidentalis 'Globosa'</i>	5–6	Округлая	Темно-зеленая
Декоративные формы лиственных деревьев			
Береза повислая ф. пурпурнолиственная <i>Betula pendula 'Purpurea'</i>	До 10	Яйцевидная свисающая	Темно-пурпурная
Береза повислая ф. расщечнолиственная <i>Betula pendula 'Laciniata'</i>	До 15	Яйцевидная свисающая	Зеленая
Береза повислая ф. Юнга <i>Betula pendula 'Joungii'</i>	До 20	Плакучая	Зеленая
Бук лесной ф. пурпурнолиственная <i>Fagus sylvatica 'Atrorubra'</i>	До 25	Раскидистая	Красная
Вишня обыкновенная ф. шаровидная <i>Cerasus vulgaris 'Umbraculifera'</i>	5–8	Округлая	Зеленая
Вяз голый ф. плакучая <i>Ulmus glabra 'Pendula'</i>	До 15	Плакучая	Зеленая
Дуб черешчатый ф. пирамидальная <i>Quercus robur 'Fastigiata'</i>	До 20	Пирамидальная	Зеленая
Дуб черешчатый ф. плакучая <i>Quercus robur 'Pendula'</i>	До 15	Плакучая	Зеленая

Название растения	Высота, м	Форма кроны	Окраска хвой / листьев
Ива белая ф. желтопобеговая <i>Salix alba 'Vitellina'</i>	До 15	Раскидистая	Зеленая
Ива белая ф. желтопобеговая плакучая <i>Salix alba 'Vitellina Pendula'</i>	До 15	Раскидистая	Зеленая
Ива белая ф. пирамидальная <i>Salix alba 'Pyramidalis'</i>	До 15	Пирамидальная	Зеленая
Ива белая ф. плакучая <i>Salix alba 'Pendula'</i>	8–15	Плакучая	Зеленая
Ива белая ф. серебристая <i>Salix alba 'Argentea'</i>	До 12	Раскидистая	Сизая
Ива белая ф. шелковистая <i>Salix alba 'Sericea'</i>	До 10	Раскидистая	Сизая
Ива ломкая ф. шаровидная <i>Salix fragilis 'Bullata'</i>	5–8	Шаровидная	Зеленая
Клен ложноплатановый ф. Леопольда <i>Acer pseudoplatanus 'Leopoldii'</i>	До 25	Раскидистая	Пестрая
Клен ложноплатановый ф. пурпурнолистная <i>Acer pseudoplatanus 'Purpurea'</i>	До 25	Раскидистая	Красная
Клен остролистный ф. белоокаймленная <i>Acer platanoides 'Drummondii'</i>	До 25	Раскидистая	Пестрая
Клен остролистный ф. дланенадрезная <i>Acer platanoides 'Palmatifidum'</i>	До 10	Раскидистая	Зеленая
Клен остролистный ф. краснолистная <i>Acer platanoides 'Rubrum'</i>	До 20	Раскидистая	Красная
Клен остролистный ф. Кримсон Кинг <i>Acer platanoides 'Crimson King'</i>	До 15	Широкоовальная	Темно-красная

Название растения	Высота, м	Форма кроны	Окраска хвой / листьев
Клен остролистный ф. Принстон Голд <i>Acer platanoides 'Princeton Gold'</i>	До 15	Округлая	Золотисто-желтая
Клен остролистный ф. Фаассенс Блэк <i>Acer platanoides 'Faassen's Black'</i>	До 15	Широкоовальная	Темно-пурпурная
Клен остролистный ф. шаровидная <i>Acer platanoides 'Globosum'</i>	До 12	Округлая	Зеленая
Клен остролистный ф. Шведлера <i>Acer platanoides 'Schwedleri'</i>	До 20	Широкоовальная	Бронзово-зеленая
Клен ясенелистный ф. бело-пестрая <i>Acer negundo 'Argenteo-variegata'</i>	До 15	Раскидистая	Пестрая
Клен ясенелистный ф. желто-пестрая <i>Acer negundo 'Aureo-marginata'</i>	До 15	Раскидистая	Пестрая
Клен ясенелистный ф. золотистая <i>Acer negundo 'Auratum'</i>	До 15	Раскидистая	Желтая
Клен ясенелистный ф. Фламинго <i>Acer negundo 'Flamingo'</i>	5–7	Раскидистая	Бело-розовая пестрая
Конский каштан ф. Баумана <i>Aesculus hippocastanum 'Baumannii'</i>	До 25	Раскидистая	Зеленая
Липа европейская ф. рассеченнолистная <i>Tilia europaea 'Laciniata'</i>	До 20	Раскидистая	Зеленая
Ольха серая ф. рассеченнолистная <i>Alnus incana 'Laciniata'</i>	До 15	Раскидистая	Сизая
Робиния псевдоакация ф. однолистная <i>Robinia pseudoacacia 'Unifoliola'</i>	До 10	Раскидистая	Зеленая
Рябина обыкновенная ф. желтоплодная <i>Sorbus aucuparia 'Xanthocarpa'</i>	6–10	Округлая	Зеленая



Название растения	Высота, м	Форма кроны	Окраска хвой / листьев
Рябина обыкновенная ф. плакучая <i>Sorbus aucuparia 'Pendula'</i>	До 12	Плакучая	Зеленая
Слива растопыренная ф. краснолиственная <i>Prunus divaricata 'Atrorivirea'</i>	5–7	Раскидистая	Красная
Тополь душистый ф. пирамидальная <i>Populus suaveolens 'Pyramidalis'</i>	До 15	Пирамидальная	Зеленая
Тополь китайский ф. пирамидальная <i>Populus simonii 'Fastigiata'</i>	До 10	Пирамидальная	Зеленая
Тополь черный ф. итальянская <i>Populus nigra 'Italica'</i>	До 20	Пирамидальная	Зеленая
Яблоня краснолиственная <i>Malus purpurea</i>	До 8	Раскидистая	Красная
Яблоня краснолиственная ф. плакучая <i>Malus purpurea 'Pendula'</i>	До 5	Плакучая	Красная
Ясень обыкновенный ф. бело-пестрая <i>Fraxinus excelsior 'Albo-variegata'</i>	До 20	Раскидистая	Пестрая
Ясень обыкновенный ф. однолисточковая <i>Fraxinus excelsior 'Monophylla'</i>	До 25	Раскидистая	Зеленая
Ясень обыкновенный ф. плакучая <i>Fraxinus excelsior 'Pendula'</i>	До 12	Плакучая	Зеленая
Ясень пенсильванский ф. аукуболистная <i>Fraxinus pennsylvanica 'Aucubaefolia'</i>	До 15	Раскидистая	Пестрая
Ясень пенсильванский ф. белокаймленная <i>Fraxinus pennsylvanica 'Albomarginata'</i>	До 20	Раскидистая	Пестрая

## Ассортимент хвойных кустарников и их декоративных форм

Название растения	Высота, м	Форма кроны	Окраска хвои	Норма посадки	
				в группах, м <sup>2</sup> /шт.	в живых изгородях, шт./м.п.
1	2	3	4	5	6 7
Ель канадская ф. коническая <i>Picea glauca</i> 'Conica'	2,0–2,5	Пирамидальная	Темно-зеленая	1–2	2–3 3–5
Ель колючая ф. сизая шаровидная <i>Picea pungens</i> 'Glauca Globosa'	До 1,5	Округлая	Бело-голубая	1,5–2,0	– –
Ель обыкновенная ф. золотистая пышная <i>Picea abies</i> 'Aurea Magnifica'	До 3	Широкопирами- дальная	Желтая	2–3	– –
Ель обыкновенная ф. гнездовидная <i>Picea abies</i> 'Nidiformis'	До 1,0	Подушковидная	Темно-зеленая	1,0–1,5	2–3 3–5
Ель обыкновенная ф. карликовая <i>Picea abies</i> 'Pugmaea'	До 1,5	Широкопирами- дальная	Светло-зеленая	1	3–4 5–7
Ель обыкновенная ф. ползучая <i>Picea abies</i> 'Repens'	До 0,5	Стелющаяся	Светло-зеленая	1	– –
Ель обыкновенная ф. распростертая <i>Picea abies</i> 'Prostrata'	До 0,5	Округлая	Темно-зеленая	0,5–1,0	– –
Ель обыкновенная ф. шаровидная <i>Picea abies</i> 'Little Gem'	До 0,7	Полушаровидная	Темно-зеленая	1	3–4 5–7
Кипарисовик горохоплодный ф. нитчатая <i>Chamaecyparis pisifera</i> 'Filifera'	2–3	Широкопирами- дальная	Светло-зеленая	1–2	2–3 3–5
Кипарисовик горохоплодный ф. нитчатая низкая <i>Chamaecyparis pisifera</i> 'Filifera Nana'	До 0,7	Округлая	Сизая	0,5–1,0	3–4 5–7

1	2	3	4	5	6	7
Кипарисовик горохоплодный ф. нитчатая низкая золотистая <i>Chamaecyparis pisifera 'Filifera Aurea Nana'</i>	0,7-1,2	Полушаровидная	Желтая	1	3-4	5-7
Кипарисовик горохоплодный ф. низкая пестрая <i>Chamaecyparis pisifera 'Nana Aureovariegata'</i>	До 1	Округлая	Серо-желтая	1	-	-
Кипарисовик горохоплодный ф. оттопыренная кустовая <i>Chamaecyparis pisifera 'Squarrosa Dumosa'</i>	До 1	Округлая	Сизая	1	-	-
Кипарисовик Лавсона ф. карликовая голубая <i>Chamaecyparis lawsoniana 'Minima Glausa'</i>	До 1,2	Пирамидальная	Темно-голубая	1	3-4	5-7
Микробиота перекрестнопарная <i>Microbiota decussata</i>	До 1,0	Раскидистая	Темно-зеленая	1-2	-	-
Можжевельник горизонтальный ф. голубая <i>Juniperus horizontalis 'Glausa'</i>	До 0,5	Стелющаяся	Голубая	1	-	-
Можжевельник горизонтальный ф. голубая серебристая <i>Juniperus horizontalis 'Glausa Argentea'</i>	1,0-1,5	Стелющаяся	Голубая	1-2	-	-
Можжевельник горизонтальный ф. стелющаяся <i>Juniperus horizontalis 'Prostrata'</i>	0,7-1,0	Стелющаяся	Голубая	1	-	-

1	2	3	4	5	6	7
Можжевельник даурский ф. распростертая <i>Juniperus davurica 'Eхpansa'</i>	До 0,7	Стелющаяся	Темно-зеленая	0,5–1,0	–	–
Можжевельник казацкий ф. кипарисолистная <i>Juniperus sabina 'Cupressifolia'</i>	До 0,7	Широкопирами- дальная	Темно-зеленая	0,5–1,0	3–4	5–7
Можжевельник казацкий ф. настильная <i>Juniperus sabina 'Scandia'</i>	До 0,5	Стелющаяся	Сизая	0,5–1,0	–	–
Можжевельник казацкий ф. пестрая <i>Juniperus sabina 'Variegata'</i>	До 1	Широкораспро- стертая	Пестрая	1	3–4	–
Можжевельник казацкий ф. приподнятая <i>Juniperus sabina 'Erecta'</i>	До 2	Пирамидальная	Темно-зеленая	1	–	–
Можжевельник казацкий ф. распростертая <i>Juniperus sabina 'Prostrata'</i>	До 0,7	Стелющаяся	Сизая	1	–	–
Можжевельник казацкий ф. тамариксолистная <i>Juniperus sabina 'Tamariscifolia'</i>	До 1	Широкораспро- стертая	Сизая	1	1–3	–
Можжевельник китайский ф. Олд Голд <i>Juniperus chinensis 'Old Gold'</i>	1,5	Полушаровидная	Желтая	1,5–2,0	3–4	5–7
Можжевельник китайский ф. Фитцера <i>Juniperus chinensis 'Pfitzeriana'</i>	До 3	Раскидистая	Темно-зеленая	1–2	2–3	3–5
Можжевельник китайский ф. Фитцера золотистая <i>Juniperus chinensis 'Pfitzeriana Aurea'</i>	До 2	Раскидистая	Пестрая	1,0–1,5	3–4	5–7

Продолжение табл. 4

1	2	3	4	5	6	7
Можжевельник китайский ф. Фитцера компактная <i>Juniperus chinensis 'Pfitzeriana Compacta'</i>	До 0,5	Полушаровид- ная	Темно-зеленая	0,5	4–5	7–9
Можжевельник обыкновенный ф. горная <i>Juniperus communis 'Montana'</i>	До 0,2	Стелющаяся	Темно-зеленая	0,5	–	–
Можжевельник обыкновенный ф. карликовая ползучая стелющаяся <i>Juniperus communis 'Repanda'</i>	До 0,5	Стелющаяся	Темно-зеленая	0,5	–	–
Можжевельник обыкновенный ф. колонновидная <i>Juniperus communis 'Hibernica'</i>	До 5	Колонновидная	Темно-зеленая	2–3	1–3	3–5
Можжевельник обыкновенный ф. наскальная <i>Juniperus communis 'Saxatilis'</i>	До 1	Широкораспро- стертая	Сизо-зеленая	1	–	–
Можжевельник обыкновенный ф. ползучая <i>Juniperus communis 'Norgibrookii'</i>	0,3–0,5	Стелющаяся	Темно-зеленая	0,5	–	–
Можжевельник обыкновенный ф. прижатая <i>Juniperus communis 'Depressa'</i>	0,15– 0,5	Широкораспро- стертая	Темно-зеленая	0,5	–	–
Можжевельник обыкновенный ф. прижатая золотая <i>Juniperus communis 'Depressa Aurea'</i>	До 0,5	Широкораспро- стертая	Желтая	0,5–1,0	–	–
Можжевельник прибрежный <i>Juniperus conferta</i>	До 1	Стелющаяся	Серо-зеленая	1,0–1,5	–	–

1	2	3	4	5	6	7
Можжевельник чешуйчатый <i>Juniperus squamata</i>	До 1,5	Пирамидальная	Сизо-зеленая	1	1-3	3-5
Можжевельник чешуйчатый ф. желто-пестрая <i>Juniperus squamata</i> 'Golden Flame'	До 1,5	Пирамидальная	Желто-пестрая	1-2	3-4	5-7
Можжевельник чешуйчатый ф. Мейера <i>Juniperus squamata</i> 'Meyeri'	До 2	Пирамидальная	Сизая	1	3-4	5-7
Можжевельник чешуйчатый ф. стелющая <i>Juniperus squamata</i> 'Prostrata'	До 0,5	Стелющаяся	Сизая	0,5-1,0	-	-
Тисс ягодный ф. золотисто-пестрая <i>Taxus baccata</i> 'Aureo-variegata'	2-3	Пирамидальная	Желтая	1-2	3-4	5-7
Тисс ягодный ф. распростертая пестролистная <i>Taxus baccata</i> 'Adpressa Variegata'	До 1,5	Стелющаяся	Пестрая	1,0-1,5	-	-
Тисс ягодный ф. темно-зеленая <i>Taxus baccata</i> 'Schwarzgrün'	До 1,5	Раскидистая	Темно-зеленая	1	3-4	5-7
Туевик поникающий ф. бело-пестрая <i>Thuja occidentalis</i> 'Variegata'	3-4	Широкопирами- дальная	Пестрая	2-3	3-4	5-7
Туя западная ф. белокончиковая <i>Thuja occidentalis</i> 'Albospicata'	3-5	Пирамидальная	Пестрая	2-3	3-4	5-7
Туя западная ф. Вагнера <i>Thuja occidentalis</i> 'Wagneri'	2-3	Колонновидная	Зеленая	1,0-1,5	3-4	5-7
Туя западная ф. Вербена <i>Thuja occidentalis</i> 'Verganeana'	2-4	Колонновидная	Пестрая	1-2	3-4	5-7
Туя западная ф. вересковидная <i>Thuja occidentalis</i> 'Ericoides'	1,5-2,0	Широкопирами- дальная	Светло-зеленая	1,5-2,0	1-3	3-5

1	2	3	4	5	6	7
Туя западная ф. Говейя <i>Thuja occidentalis 'Hoveyi'</i>	До 0,7	Округлая	Светло-зеленая	0,5–1,0	4–5	7–9
Туя западная ф. Дугласа пирамидальная <i>Thuja occidentalis 'Douglasii Pyramidalis'</i>	3–8	Колонновидная	Зеленая	2–3	1–3	3–5
Туя западная ф. золотистая <i>Thuja occidentalis 'Aurea'</i>	3–5	Колонновидная	Желтая	2–3	3–4	5–7
Туя западная ф. золотистоколючиковая <i>Thuja occidentalis 'Aureospicata'</i>	3–5	Пирамидальная	Пестрая	2,0–2,5	3–4	5–7
Туя западная ф. зонтичная <i>Thuja occidentalis 'Umbraculifera'</i>	До 1	Округлая	Темно-зеленая	1	–	–
Туя западная ф. изящнейшая <i>Thuja occidentalis 'Elegantissima'</i>	3–5	Ширококоническая	Пестрая	2–3	–	–
Туя западная ф. искривленная <i>Thuja occidentalis 'Rescurva Nana'</i>	1,0–1,5	Широкопирамидальная	Темно-зеленая	1–2	–	–
Туя западная ф. кустистая <i>Thuja occidentalis 'Dumosa'</i>	2–4	Округлая	Сизая	2,0–3,5	3–4	5–7
Туя западная ф. нитевидная <i>Thuja occidentalis 'Filiformis'</i>	До 1,5	Округлая	Светло-зеленая	1,0–1,5	–	–
Туя западная ф. плотная <i>Thuja occidentalis 'Compressa'</i>	До 1,5	Пирамидальная	Сизо-зеленая	1	3–4	5–7
Туя западная ф. Розенталя <i>Thuja occidentalis 'Rozenhali'</i>	До 5	Колонновидная	Темно-зеленая	1–2	3–4	5–7
Туя западная ф. Смарагд <i>Thuja occidentalis 'Smaragd'</i>	3–4	Узкоконическая	Светло-зеленая	0,5–1,0	2–3	3–5
Туя западная ф. Холмstrup <i>Thuja occidentalis 'Holmstrup'</i>	1–3	Коническая	Зеленая	1	3–4	5–7

1	2	3	4	5	6	7
Туя западная ф. шаровидная низкая <i>Thuja occidentalis 'Globosa Nana'</i>	До 1,5	Округлая	Темно-зеленая	1	2-3	3-5
Туя западная ф. Эльвангера <i>Thuja occidentalis 'Ellwangeriana'</i>	До 3	Колонновидная	Светло-зеленая	1-2	2-3	3-5
Туя западная ф. Эльвангера золотистая <i>Thuja occidentalis 'Ellwangeriana Aurea'</i>	До 2	Широкопирамидальная	Желтая	1,0-1,5	1-3	3-5
Туя складчатая ф. полосатая <i>Thuja plicata 'Zebrina'</i>	3-8	Широкопирамидальная	Пестрая	2-3	-	-

Таблица 5

## Ассортимент лиственных кустарников для целей озеленения

Название растения	Высота, м	Форма кроны	Окраска листьев	Окраска цветков	Сроки цветения	Норма посадки		
						в группах, м <sup>2</sup> /шт.	в живых изгородях, шт./м. п.	
1	2	3	4	5	6	7	8	9
Барбарис обыкновенный* <i>Berberis vulgaris</i>	До 3	Полушаровидная	Темно-зеленая	Желтая	V	1	3-4	5-6
Барбарис Тунберга** <i>Berberis thunbergii</i>	До 1	Широкоовальная	Темно-зеленая	Желтая	V	0,5-1,0	5-6	9-10
Бересклет Форчуна <i>Euonymus fortunei</i>	До 1	Стелющаяся	Темно-зеленая	Зеленоватобелая	V-VI	0,5-1,0	3-4	5-7
Бирючина обыкновенная** <i>Ligustrum vulgare</i>	3-5	Овальная	Темно-зеленая	Белая	V-VI	1	3-4	5-7
Боярышник колючий <i>Crataegus oxyacantha</i>	До 5	Широкоовальная	Зеленая	Белая	V-VI	2-3	1-3	3-5



1	2	3	4	5	6	7	8	9
Боярышник кроваво-красный** <i>Crataegus sanguinea</i>	6-8	Широко-овальная	Темно-зеленая	Белая	VI	3-4	1-3	3-5
Боярышник мягковатый** <i>Crataegus submollis</i>	До 8	Широко-овальная	Ярко-зеленая	Белая	V	2-4	1-3	3-5
Боярышник однопестичный* <i>Crataegus monogyna</i>	6-10	Широко-овальная	Темно-зеленая	Белая	V-VI	3-4	1-3	3-5
Бузина красная <i>Sambucus racemosa</i>	До 5	Широко-овальная	Светло-зеленая	Зеленовато-желтая	V-VI	2-3	1-3	3-5
Бузина черная <i>Sambucus nigra</i>	До 8	Яйцевидная	Темно-зеленая	Желтовато-белая	VI-VII	3-4	1-3	3-5
Вейгела гибридная** <i>Weigela hybrida</i>	До 1,5	Яйцевидная	Темно-зеленая	Карминно-розовая	V-VI	1,0-1,5	3-4	5-7
Вейгела цветущая <i>Weigela florida</i>	До 2	Широко-овальная	Темно-зеленая	Ярко-розовая	V-VI	1,0-1,5	3-4	5-6
Гортензия древовидная** <i>Hydrangea arborescens</i>	1-3	Раскидистая	Темно-зеленая	Белая	VII-IX	2-3	1-3	3-5
Гортензия крупнолистная** <i>Hydrangea macrophylla</i>	До 4	Шаровидная	Ярко-зеленая	Голубоватая, розоватая	VI-VIII	2-3	1-3	3-5
Гортензия метельчатая** <i>Hydrangea paniculata</i>	5-7	Раскидистая	Темно-зеленая	Белая	VII-VIII	2-4	1-3	3-5
Дейция шершавая <i>Deutzia scabra</i>	До 2,5	Яйцевидная	Зеленая	Белая	VII-VIII	1,5-2,0	3-4	5-6
Дерен белый* <i>Cornus alba</i>	2-4	Широко-овальная	Темно-зеленая	Желтовато-белая	V-VI	1-2	1-3	3-5
Дерен красный* <i>Cornus sanguinea</i>	3-4	Раскидистая	Темно-зеленая	Белая	V	1,5-2,0	1-3	3-5
Дерен укореняющийся** <i>Cornus stolonifera</i>	2,5	Раскидистая	Темно-зеленая	Белая	V	1,5-2,0	3-4	5-6
Жимолость синяя* <i>Lonicera caerulea</i>	1,5-2,0	Яйцевидная	Серовато-зеленая	Розовая	IV-V	1-2	4-5	7-9

1	2	3	4	5	6	7	8	9
Жимолость татарская* <i>Lonicera tatarica</i>	До 3	Широко-овальная	Сизо-зеленая	Темно-красная	V-VI	1,5-2,0	3-4	5-6
Ива пурпурная <i>Salix purpurea</i>	До 2	Широко-овальная	Сизо-зеленая	Желтая	III-IV	1-3	2-3	3-5
Калина гордовина <i>Viburnum lantana</i>	До 5	Широко-овальная	Темно-зеленая	Белая	V-VI	2-3	1-3	3-5
Калина обыкновенная <i>Viburnum opulus</i>	До 4	Широко-овальная	Ярко-зеленая	Белая	VI	2,0-2,5	1-3	3-5
Карагана древовидная* <i>Caragana arborescens</i>	До 3	Овальная	Светло-зеленая	Желтая	V	1,5-2,0	3-4	5-6
Карагана кустарник** <i>Caragana frutex</i>	До 3	Раскидистая	Светло-зеленая	Ярко-желтая	V	1,5-2,0	4-5	7-9
Керрия японская <i>Kerria japonica</i>	До 2	Овальная	Светло-зеленая	Золотисто-желтая	V-VIII	1,0-2,0	-	-
Кизильник блестящий* <i>Cotoneaster lucidus</i>	До 3	Овальная	Темно-зеленая	Розовая	V-VI	1	4-5	7-9
Кизильник горизонтальный <i>Cotoneaster horizontalis</i>	До 0,5	Стелющаяся	Темно-зеленая	Розовая	V-VI	1-2	-	-
Клен Гиннала** <i>Acer ginnala</i>	2-7	Яйцевидная	Темно-зеленая	Желтоватая	V-VI	2-4	1-3	3-5
Курильский чай <i>Dasiphora fruticosa</i>	До 1,5	Полушаровидная	Зеленая	Золотисто-желтая	VI-IX	1	4-5	7-9
Лещина обыкновенная* <i>Corylus colurna</i>	4-6	Раскидистая	Темно-зеленая	-	-	3-4	1-3	-
Магония падуболистная <i>Mahonia aquifolium</i>	1-2	Полушаровидная	Темно-зеленая	Золотисто-желтая	III-IV	1	4-5	7-9
Миндаль трехлопастный <i>Amygdalus triloba</i>	До 3	Раскидистая	Зеленая	Темно-розовая	V	2,0-2,5	1-3	3-5
Облепиха крушиновая <i>Hippophae rhamnoides</i>	До 6-8	Яйцевидная	Ярко-зеленая	Желтоватая белая	V-VI	3-4	1-3	-

Продолжение табл. 5

1	2	3	4	5	6	7	8	9
Пион древовидный <i>Paeonia suffruticosa</i>	До 2	Шаровидная	Ярко-зеленая	Белая, ярко-розовая	V-VI	1	1-3	-
Пузыреплодник калинолистный* <i>Physocarpus opulifolia</i>	До 3	Обратно-яйцевидная	Ярко-зеленая	Белая	VI-VII	1	3-4	5-7
Рододендрон даурский <i>Rhododendron dahuricum</i>	1,5-2	Шаровидная	Темно-зеленая	Ярко-розовая	IV	1	1-3	3-5
Рододендрон желтый <i>Rhododendron luteum</i>	2-3	Широко-овальная	Сизо-зеленая	Желтая, оранжевая	IV-V	1-2	1-3	3-5
Роза колючейшая** <i>Rosa spinosissima</i>	До 2	Широко-овальная	Темно-зеленая	Розовая, белая	V-VII	1,0-1,5	3-4	5-7
Роза морщинистая** <i>Rosa rugosa</i>	До 2	Раскидистая	Темно-зеленая	Розовая, белая	V-X	1,0-1,5	3-4	5-7
Роза собачья** <i>Rosa canina</i>	До 3	Широко-овальная	Зеленая	Розовая, белая	V-VII	1,0-2,0	3-4	5-7
Самшит вечнозеленый <i>Viburnum sempervirens</i>	1,5-3	Овальная	Темно-зеленая	Беловатая	VI	0,5	6-7	11-13
Сирень венгерская** <i>Syringa josikaea</i>	3-4	Обратно-яйцевидная	Темно-зеленая	Розово-лиловая	V-VI	2,0-3,5	1-3	3-5
Сирень обыкновенная* <i>Syringa vulgaris</i>	5-6	Широко-овальная	Темно-зеленая	Лиловая, белая	V-VI	2-4	1-3	3-5
Скумпия кожевенная <i>Cotinus coggygia</i>	До 3	Широкояйцевидная	Темно-зеленая	Зеленая, сизо-розовая	V-VI	2-3	1-3	3-5
Смородина золотистая** <i>Ribes aureum</i>	2-3	Раскидистая	Зеленая	Болотисто-желтая	V-VI	1-2	4-5	7-9
Смородина черная* <i>Ribes nigrum</i>	До 2	Овальная	Зеленая	Зеленоватая белая	V-VI	1	4-5	7-9
Снежноягодник белый* <i>Symphoricarpos albus</i>	До 1,5	Широко-овальная	Сизо-зеленая	Бело-розовая	VII	1	4-5	7-9
Спирея аргута* <i>Spiraea × arguta</i>	До 2	Яйцевидная	Зеленая	Белая	V-VI	1	4-5	7-9

1	2	3	4	5	6	7	8	9
Спирея Бумальда* <i>Spiraea × bimalda</i>	До 0,8	Шаровидная	Зеленая	Белая, темно-розовая	VII-IX	1	4-5	7-9
Спирея Вангутта* <i>Spiraea × vanhouttei</i>	До 2	Раскидистая	Зеленая	Белая	V-VI	1-2	3-4	5-7
Спирея дубравколистная** <i>Spiraea chamaedryfolia</i>	До 1,5	Широко-овальная	Ярко-зеленая	Белая	V-VI	1	4-5	7-9
Спирея Дугласа** <i>Spiraea douglasii</i>	До 1,5	Яйцевидная	Зеленая	Темно-розовая	VI-VII	1	4-5	7-9
Спирея японская* <i>Spiraea japonica</i>	До 1,5	Шаровидная	Зеленая	Розово-красная	VI-VIII	0,5-1,0	4-5	7-9
Форзиция европейская** <i>Forsythia europaea</i>	До 2	Раскидистая	Светло-зеленая	Ярко-желтая	IV-V	1,0-1,5	4-5	7-9
Форзиция средняя <i>Forsythia × intermedia</i>	До 3	Широко-овальная	Светло-зеленая	Ярко-желтая	IV-V	1-2	4-5	7-9
Форзиция яйцевидная** <i>Forsythia ovata</i>	До 3	Раскидистая	Ярко-зеленая	Ярко-желтая	IV-V	1-2	4-5	7-9
Хеномелес Маулея** <i>Chaenomeles maulei</i>	0,3-1	Шаровидная	Зеленая	Оранжево-красная	V-VI	0,5-1,0	4-5	7-9
Хеномелес японский <i>Chaenomeles japonica</i>	До 3	Широкояйцевидная	Темно-зеленая	Розовая, темно-красная	V	1	3-4	5-7
Чубушник венечный** <i>Philadelphus coronarius</i>	До 3	Широкояйцевидная	Ярко-зеленая	Кремовато-белая	VI	2-3	1-3	3-5
Чубушник крупноцветковый <i>Philadelphus grandiflorus</i>	До 3	Широко-овальная	Темно-зеленая	Белая	VI-VII	2-3	1-3	3-5
Чубушник Лемуана <i>Philadelphus × lemoinei</i>	2-3	Яйцевидная	Зеленая	Белая	VII	2,0-2,5	1-3	3-5

\* Растения основного ассортимента.

\*\* Растения дополнительного ассортимента.

Таблица 6

## Декоративные формы лиственных кустарников

Название растения	Высота, м	Форма кроны	Декора- тивно- лист- венное	Красиво- цвету- щее	Норма посадки	
					в группах, м <sup>2</sup> /шт.	в живых изгородях, шт./м.п.
<i>I</i>	2	3	4	5	6	7 в 1 ряд в 2 ряда 8
Барбарис обыкновенный ф. бело-пестрая <i>Berberis vulgaris 'Albo-variegata'</i>	До 1,5	Раскидистая	+	+	1	5-6 9-10
Барбарис обыкновенный ф. краснолиственная <i>Berberis vulgaris 'Atropurpurea'</i>	До 2,5	Раскидистая	+	+	1	3-4 5-6
Барбарис Тунберга ф. желтая <i>Berberis thunbergii 'Aurea'</i>	До 1	Раскидистая	+	+	1	5-6 9-10
Барбарис Тунберга ф. краснолиственная <i>Berberis thunbergii 'Atropurpurea'</i>	До 1	Раскидистая	+	+	1	5-6 9-10
Барбарис Тунберга ф. краснолиственная низкая <i>Berberis thunbergii 'Atropurpurea Nana'</i>	До 0,5	Полушаро- видная	+	+	0,5-1,0	6-7 10-11
Бересклет Форчуна ф. Эмеральд Голд <i>Euonymus fortunei 'Emerald Gold'</i>	До 0,5	Стелющаяся	+	-	0,5-1,0	-
Бересклет Форчуна ф. пестрая <i>Euonymus fortunei 'Variegatus'</i>	До 0,8	Стелющаяся	+	-	0,5-1,0	-
Бирючина обыкновенная ф. желтолиственная <i>Ligustrum vulgare 'Aureum'</i>	До 1,5	Раскидистая	+	-	1,0-1,5	3-4 5-6
Бирючина обыкновенная ф. пестрая <i>Ligustrum vulgare 'Aureo-variegatum'</i>	До 2	Раскидистая	+	-	1,5-2,0	3-4 5-6
Боярышник колючий ф. белая махровая <i>Crataegus oxyacantha 'Candida Plena'</i>	До 4	Раскидистая	-	+	2-3	1-3 3-5
Боярышник колючий ф. красная махровая <i>Crataegus oxyacantha 'Paul's Scarlet'</i>	До 5	Раскидистая	-	+	2-4	1-3 3-5

1	2	3	4	5	6	7	8
Бузина красная ф. рассеченнолистная <i>Sambucus racemosa 'Laciniata'</i>	До 5	Раскидистая	+	+	2-3	1-3	3-5
Бузина черная ф. бело-пестрая <i>Sambucus nigra 'Albo-variegata'</i>	До 5	Раскидистая	+	+	2-3	1-3	3-5
Бузина черная ф. золотистая <i>Sambucus nigra 'Aurea'</i>	3-4	Раскидистая	+	+	2-3	1-3	3-5
Бузина черная ф. рассеченнолистная <i>Sambucus nigra 'Laciniata'</i>	До 3	Раскидистая	+	+	2	1-3	3-5
Вейгела цветущая ф. Густав Малле <i>Weigela florida 'Gustave Mallet'</i>	До 2	Раскидистая	-	+	2	3-4	5-6
Вейгела цветущая ф. золотисто-пестрая <i>Weigela florida 'Nana Variegata'</i>	До 1,2	Раскидистая	+	+	1,0-1,5	3-4	5-6
Вейгела цветущая ф. краснолистная <i>Weigela florida 'Purpurea'</i>	До 2	Раскидистая	+	+	1-2	3-4	5-6
Гортензия древовидная ф. крупноцветковая <i>Hydrangea arborescens 'Grandiflora'</i>	До 2	Раскидистая	-	+	1-2	2-3	3-5
Гортензия метельчатая ф. крупноцветковая <i>Hydrangea paniculata 'Grandiflora'</i>	До 3	Раскидистая	-	+	2,0-2,5	1-3	3-5
Дейция шершавая ф. белоснежная <i>Deutzia scabra 'Candidissima'</i>	До 2	Раскидистая	-	+	1,0-1,5	3-4	5-6
Дейция шершавая ф. махровая <i>Deutzia scabra 'Plena'</i>	До 3	Раскидистая	-	+	1-2	3-4	5-6
Дерен белый ф. белокаймленная <i>Cornus alba 'Argenteo-marginata'</i>	До 2,5	Раскидистая	+	-	1-2	3-4	5-7
Дерен белый ф. Шпега <i>Cornus alba 'Spaethii'</i>	До 2	Раскидистая	+	-	1,0-1,5	3-4	5-7
Ива пурпурная ф. изящная <i>Salix purpurea 'Gracilis'</i>	До 1,5	Шаровидная	+	-	1-2	4-5	7-9

1	2	3	4	5	6	7	8
Ива пурпурная ф. повислая <i>Salix purpurea 'Pendula'</i>	До 5	Плакучая	+	-	2-3	1-2	-
Калина гордовина ф. золотистая <i>Viburnum lantana 'Aureum'</i>	До 3	Раскидистая	-	+	2-3	1-3	3-5
Калина обыкновенная ф. Бульденеж <i>Viburnum opulus 'Roseum'</i>	До 2	Раскидистая	-	+	2	1-3	3-5
Калина обыкновенная ф. низкая <i>Viburnum opulus 'Nanum'</i>	До 1	Округлая	-	+	1,0-1,5	3-4	5-6
Карагана древовидная ф. Лорберга <i>Saragana arborescens 'Lorbergii'</i>	До 4	Раскидистая	+	-	2-3	-	-
Карагана древовидная ф. плакучая <i>Saragana arborescens 'Pendula'</i>	До 5	Плакучая	+	-	2-3	-	-
Карагана кустарник ф. крупноцветковая <i>Saragana frutex 'Grandiflora'</i>	До 2	Раскидистая	+	+	1-2	4-5	-
Керрия японская ф. махровая <i>Kerria japonica 'Pleniflora'</i>	До 2	Раскидистая	-	+	1-2	3-4	5-7
Курильский чай ф. Голдфингер <i>Dasiphora fruticosa 'Goldfinger'</i>	До 1,5	Полушаро- видная	-	+	1	4-5	7-9
Лещина обыкновенная ф. буро-красная <i>Corylus avellana 'Fuscorubra'</i>	До 6	Раскидистая	+	-	3-4	1-3	-
Лещина обыкновенная ф. скрученная <i>Corylus avellana 'Contorta'</i>	До 5	Раскидистая	+	-	2-3	-	-
Пузыреплодник калинолистный ф. золотистая <i>Physocarpus opulifolius 'Luteus'</i>	До 2,5	Раскидистая	+	-	1	3-4	5-7
Пузыреплодник калинолистный ф. Дьяболо <i>Physocarpus opulifolius 'Diabolo'</i>	До 2,5	Раскидистая	+	-	1-3 1,0	3-4	5-7
Скумпия кожевенная ф. краснолистная <i>Cotinus coggygia 'Purpureus'</i>	До 5	Раскидистая	+	+	3-4	1-3	3-5

1	2	3	4	5	6	7	8
Спирея Бумальда ф. Антони Ватерер <i>Spiraea × bimalda 'Antony Waterer'</i>	До 1,5	Раскидистая	-	+	1-2	4-5	7-9
Спирея Бумальда ф. изящная <i>Spiraea × bimalda 'Elegans'</i>	До 1	Раскидистая	-	+	1	4-5	7-9
Спирея Бумальда ф. курчавая <i>Spiraea × bimalda 'Crispa'</i>	До 1,5	Раскидистая	+	+	1-2	4-5	7-9
Спирея Бумальда ф. темно-розовая <i>Spiraea × bimalda 'Atrorosea'</i>	До 1,5	Раскидистая	-	+	1-2	4-5	7-9
Спирея Бумальда ф. Фробеля <i>Spiraea × bimalda 'Froebelii'</i>	До 1,5	Раскидистая	-	+	1-2	4-5	7-9
Спирея японская ф. альпийская <i>Spiraea japonica 'Alpina'</i>	До 0,5	Полушаро- видная	-	+	0,5-1,0	4-5	7-9
Спирея японская ф. Голден Принцесс <i>Spiraea japonica 'Golden Princess'</i>	До 0,5	Полушаро- видная	+	+	0,5-1,0	4-5	7-9
Спирея японская ф. кроваво-красная <i>Spiraea japonica 'Ruberrima'</i>	До 2	Раскидистая	-	+	1,0-1,5	4-5	7-9
Спирея японская ф. Форчуна <i>Spiraea japonica var. fortunei</i>	До 2	Раскидистая	-	+	1,0-1,5	4-5	7-9
Форзиция средняя ф. Линвуд <i>Forsythia × intermedia 'Lynwood'</i>	До 2,5	Раскидистая	-	+	1-2	3-4	5-7
Чубушник венечный ф. Дуплекс <i>Philadelphus coronarius 'Duplex'</i>	До 4	Округлая	-	+	2-3	1-3	3-5
Чубушник венечный ф. золотистая <i>Philadelphus coronarius 'Aureus'</i>	До 5	Раскидистая	+	+	2-3	1-3	3-5
Чубушник венечный ф. низкая <i>Philadelphus coronarius 'Nana'</i>	До 2,5	Раскидистая	+	+	1-2	3-4	5-7



## Древесно-кустарниковые растения для создания декоративных формованных композиций

Геометрическая форма		Вариант композиции	Высота, м	Рекомендуемые растения
Простая	Простая	Простая	До 1,5	Барбарис обыкновенный и его форма <i>'Atroriprunea'</i> , барбарис оттавский <i>'Supërba'</i> , барбарис Тунберга и его формы <i>'Atroriprunea'</i> , <i>'Atroriprunea Nana'</i> , <i>'Aurea'</i> ; бересклет бородавчатый, бересклет европейский; бирючина обыкновенная и ее форма <i>'Aurea'</i> ; ива пурпурная <i>'Gracilis'</i> ; кизильник блестящий; пузыреплодник калинолистный и его формы <i>'Luteus'</i> , <i>'Diabolo'</i> ; самшит вечнозеленый; снежноягодник белый; спирея Бумальда, спирея Вангутта, спирея рогатая; тисс остроколючный, тисс ягодный и его форма <i>'Aurea'</i> ; туя западная и ее формы <i>'Globosa Compacta'</i> , <i>'Globosa Nana'</i> , <i>'Danica'</i> , <i>'Ellwangeriana Aurea'</i> , <i>'Minita Aurea'</i> , <i>'Smaragd'</i> ; форзиция овальная
				1,5–3,0
Сложная	Простая	Простая	Более 3	Боярышник перистонадрезанный; ель колючая, ель обыкновенная; можжевельник виргинский; тисс остроколючный; туя западная и ее формы <i>'Ellwangeriana Aurea'</i> , <i>'Smaragd'</i> ; яблоня ягодная
			Более 3	Вяз мелколистный; граб обыкновенный; липа мелколистная; туя западная <i>'Columna'</i>
Сложная	Колонна	Колонна	До 3	Барбарис обыкновенный и его форма <i>'Atroriprunea'</i> , барбарис оттавский <i>'Supërba'</i> ; бирючина обыкновенная; кизильник блестящий; можжевельник виргинский <i>'Skygocskel'</i> ; формы тисса ягодного <i>'Lutea'</i> и <i>'Stricta'</i> ; туя западная и ее форма <i>'Columna'</i>
			Более 3	Можжевельник виргинский <i>'Skygocskel'</i> ; туя западная
			До 1,5	Самшит вечнозеленый; тисс ягодный и его форма <i>'Aurea'</i> ; туя западная и ее формы <i>'Columna'</i> , <i>'Smaragd'</i>
Сложная	Спираль	Спираль	1,5–3,0	Тисс ягодный и его форма <i>'Aurea'</i> ; туя западная и ее формы <i>'Columna'</i> , <i>'Smaragd'</i>
			Более 3	Туя западная и ее форма <i>'Smaragd'</i>

Вариант композиции		Высота, м	Рекомендуемые растения
Сложная композиция			
Сложная композиция		Более 3	Груша обыкновенная; клен Гиннала; тисс остроколючный; яблоня ягодная
Сложная композиция		До 1,5	Груша обыкновенная; карагана древовидная; слива колючая; яблоня ягодная
Сложная композиция		Более 1,5	Гравитация обыкновенная; груша обыкновенная; боярышник перистонадрезанный; бук обыкновенный; карагана древовидная; клен Гиннала; липа мелколистная, липа крупнолистная; лещина обыкновенная; слива колючая; яблоня ягодная
Сложная композиция		До 1,5	Барбарис обыкновенный и его форма <i>'Atropurpurea'</i> , барбарис оттавский <i>'Superga'</i> , барбарис Тунберга и его форма <i>'Atropurpurea'</i> ; бирючина обыкновенная; ель колючая, ель обыкновенная; кизильник блестящий; самшит вечнозеленый; тисс остроколючный, тисс ягодный и его форма <i>'Aurea'</i> ; туя западная и ее формы <i>'Ellwangeriana Aurea'</i> , <i>'Ericoides'</i> , <i>'Lutea'</i> , <i>'Smaragd'</i> ; яблоня ягодная
Сложная композиция		1,5–3,0	Барбарис обыкновенный и его форма <i>'Atropurpurea'</i> , барбарис оттавский <i>'Superga'</i> ; бирючина обыкновенная; боярышник перистонадрезанный; ель колючая, ель обыкновенная; кизильник блестящий; тисс остроколючный, тисс ягодный и его форма <i>'Aurea'</i> ; туя западная и ее формы <i>'Ellwangeriana Aurea'</i> , <i>'Lutea'</i> ; яблоня ягодная
Сложная композиция		Более 3	Боярышник перистонадрезанный; ель колючая, ель обыкновенная; тисс остроколючный, туя западная и ее формы <i>'Ellwangeriana Aurea'</i> , <i>'Smaragd'</i> ; яблоня ягодная
Сложная композиция		До 3	Барбарис обыкновенный и его форма <i>'Atropurpurea'</i> , барбарис оттавский <i>'Superga'</i> , барбарис Тунберга и его форма <i>'Atropurpurea'</i> ; бирючина обыкновенная и ее форма <i>'Aurea'</i> ; кизильник блестящий; самшит вечнозеленый; тисс остроколючный, тисс ягодный и его форма <i>'Aurea'</i> ; туя западная и ее формы <i>'Ellwangeriana Aurea'</i> , <i>'Lutea'</i>
Сложная композиция		Более 3	Боярышник перистонадрезанный; тисс остроколючный; туя западная и ее форма <i>'Ellwangeriana Aurea'</i>
Сложная композиция		До 3	Вяз мелколистный; можжевельник виргинский; сосна Веймутова <i>'Radiata'</i> , сосна обыкновенная
Сложная композиция		Более 3	Вяз мелколистный; можжевельник виргинский; сосна обыкновенная

Таблица 8

## Ассортимент лиан для вертикального озеленения

Название растения	Высота, м	Окраска цветков	Сроки цветения	Плоды	Сроки плодоношения	Окраска листьев
Актинидия коломикта <i>Actinidia kolomicta</i>	До 7	Белая	V-VI	Буро-зеленые	IX	Темно-зеленая
Виноград амурский <i>Vitis amurensis</i>	До 22	Желтовато-белая, цветки невзрачные	V	Черно-сизые, кисть	IX	Темно-зеленая
Виноград культурный <i>Vitis vinifera</i>	15-20	Желтовато-зеленые, мелелка	VI	Различная окраска плодов в кистях	IX	Ярко-зеленая, матовая
Виноград лисий <i>Vitis vulpina</i>	До 25	Желтовато-белая	VI	Черные, кисть	X	Темно-зеленая, блестящая
Девичий виноград пятилисточковый <i>Parthenocissus quinquefolia</i>	15-20	Зеленоватая	VII-VIII	Темно-синие, кисть	IX	Ярко-зеленая, блестящая
Древогубец круглолистный <i>Celastrus orbiculata</i>	До 12	Зеленоватая	VI	Ярко-оранжево-желтые	IX	Ярко-зеленая
Жимолость каприфоль <i>Lonicera caprifolium</i>	3-5	Белая, желтовато-белая, розовая	VI	Красно-оранжевые	VIII	Темно-зеленая, блестящая
Клематис Жакмана <i>Clematis jackmanii</i>	До 4	Разнообразная, чаще сине-фиолетовая	VII-VIII	Шелковисто-пушистые головки	VIII	Темно-зеленая
Клематис метельчатый <i>Clematis paniculata</i>	До 10	Белая	VII-IX	Шелковисто-пушистые головки	VIII	Зеленая
Клематис фиолетовый <i>Clematis viticella</i>	До 4	Пурпурные, розово-фиолетовые	VII-VIII	Шелковисто-пушистые головки	VIII	Темно-зеленая
Лимонник китайский <i>Schizandra chinensis</i>	До 10	Белая	V	Ярко-красные в плотных кистях	IX	Ярко-зеленая
Луносемянник даурский <i>Menispermum dauricum</i>	До 4	Желтоватая	VI	Черные	IX	Темно-зеленая

## АССОРТИМЕНТ ЦВЕТОЧНО-ДЕКОРАТИВНЫХ РАСТЕНИЙ ДЛЯ ЦЕЛЕЙ ОЗЕЛЕНЕНИЯ

Таблица 9

Ассортимент и нормы посадки цветочных культур для целей озеленения

Название растения	Высота, см	Окраска цветков и другие декоративные признаки растения	Период цветения	Норма посадки, шт./м <sup>2</sup>
Однолетники				
Агератум мексиканский <i>Ageratum mexicanum</i>	15–30	Сиреневая, голубая, белая	Июль – сентябрь	40
Алиссум морской <i>Alyssum maritimum</i>	10–30	Белая, лиловая, фиолетовая	Май – октябрь	30–40
Антирринум большой <i>Antirrhinum majus</i>	20–80	Разнообразная	Июль – октябрь	30–40
Астра китайская <i>Callistephus chinensis</i>	15–80	Разнообразная	Июль – сентябрь	30–40
Вербена гибридная <i>Verbena x hybrida</i>	20–60	Разнообразная	Июль – октябрь	40
Гвоздика китайская <i>Dianthus chinensis</i>	20–30	Разнообразная	Июль – октябрь	60
Иберис горький <i>Iberis amara</i>	20–40	Белая, розовая, сиреневая, пурпурная	Июль – сентябрь	40
Календула лекарственная <i>Calendula officinalis</i>	20–75	Ярко-желтая, ярко-оранжевая	Июнь – сентябрь	40
Космея двоякоперистая <i>Cosmos bipinnatus</i>	80–150	Разнообразная, листья декоративные	Июнь – сентябрь	30

Продолжение табл. 9

Название растения	Высота, см	Окраска цветков и другие декоративные признаки растения	Период цветения	Норма посадки, шт./м <sup>2</sup>
Кохия волосистая <i>Kochia scorigia</i>	80–150	Листья ажурные, рассеченные	–	30
Левкой летний <i>Matthiola i. annua</i>	20–80	Разнообразная	Июнь – сентябрь	60
Лобелия эринус <i>Lobelia erinus</i>	10–25	Синяя, голубая, белая	Июнь – сентябрь	80
Настурция большая <i>Tropaeolum majus</i>	30–300	Желтая, оранжевая, красная, листья декоративные	Июнь – октябрь	40
Перилла нанкинская <i>Perilla nankinensis</i>	60	Листья гофрированные, темно-красные	–	40
Петуния гибридная <i>Petunia x hybrida</i>	20–30	Разнообразная	Июнь – сентябрь	30–40
Портулак крупноцветковый <i>Portulaca grandiflora</i>	15–20	Разнообразная	Июнь – сентябрь	60
Сальвия блестящая <i>Salvia splendens</i>	15–60	Ярко-красная	Июнь – октябрь	30–40
Таетес прямостоячий <i>Tagetes erecta</i>	120	Желтая, оранжевая	Июль – сентябрь	30–60
Таетес отклоненный <i>Tagetes patula</i>	20–25	Желтая, оранжевая, красновато-коричневая	Июль – сентябрь	30–60
Табак душистый <i>Nicotiana glauca</i>	70–100	Белая, карминная	Июль – сентябрь	30
Цинния изящная <i>Zinnia elegans</i>	30–90	Желтая, оранжевая, красная	Июль – сентябрь	30–40
Цинерария морская <i>Cineraria maritima</i>	25–50	Листья серебристые	–	60

Название растения	Высота, см	Окраска цветков и другие декоративные признаки растения	Период цветения	Норма посадки, шт./м <sup>2</sup>
Эшшольция калифорнийская <i>Eschscholzia californica</i>	25–50	Желтая, оранжевая, красная	Июнь – сентябрь	40
Двулетники				
Анютины глазки (фиалка Виттрока) <i>Viola x wittrockiana</i>	10–20	Разнообразная	Апрель – июль	80
Мальва розовая, шток-роза <i>Althaea rosea</i>	80–200	Белая, кремовая, розовая, красная	Июль – август	30
Маргаритка многолетняя <i>Bellis perennis</i>	15–20	Белая, кремовая, розовая, красная	Апрель – июнь	80
Наперстянка пурпурная <i>Digitalis purpurea</i>	120–160	Белая, желтая, розовая, красная	Июль – август	30
Незабудка гибридная <i>Myosotis x hybrida</i>	15–25	Голубая, белая, розовая	Апрель – июнь	40–60
Многолетники, не зимующие в грунте				
Бегония вечноцветущая <i>Begonia semperflorens</i>	7–20	Красная, розовая, белая	Июнь – сентябрь	80–100
Бегония клубневая <i>Begonia tuberhybrida</i>	15–30	Красная, розовая, белая	Июнь – сентябрь	40
Георгина культурная <i>Dahlia x cultorum</i>	50–150	Разнообразная	Июль – октябрь	16
Иризине Линдена <i>Irisine lindenii</i>	20–30	Листья темно-пурпурные	–	40–60
Канна индийская <i>Canna indica</i>	70–200	Красная, розовая, желтая	Июль – сентябрь	8
Колеус Вершаффельга <i>Coleus verschaffeltii</i>	30–60	Листья темно-красные с зе- леной каймой, бархатистые	–	25

Продолжение табл. 9

Название растения	Высота, см	Окраска цветков и другие декоративные признаки растения	Период цветения	Норма посадки, шт./м <sup>2</sup>
Пеларгония зональная <i>Pelargonium zonale</i>	20–40	Красная, розовая, белая	Июнь – октябрь	25
Многолетники, зимующие в грунте				
Гиацинт восточный <i>Hyacinthus orientalis</i>	15–30	Разнообразная	Апрель – май	100
Крокус весенний <i>Stocus vernus</i>	5–10	Сиреневая, белая	Апрель	200
Нарцисс гибридный <i>Narcissus × hybridus</i>	30–40	Белая, кремовая, желтая	Апрель	60
Тюльпан гибридный <i>Tulipa × hybrida</i>	50–70	Разнообразная	Апрель – май	80
Арабис альпийский <i>Arabis alpina</i>	10–20	Белая, лиловая	Апрель – май	40
Астра низкая <i>Aster dumosus</i>	20–150	Разнообразная	Сентябрь – октябрь	25
Астра новоанглийская <i>Aster novae-angliae</i>	20–150	Разнообразная	Сентябрь – октябрь	16
Барвинок малый <i>Vinca minor</i>	20	Голубая, синяя, листья деко- ративные	Май – июнь	60
Дельфиниум гибридный <i>Delphinium × cultorum</i>	120–180	Разнообразная, листья деко- ративные	Июнь – июль, август – сентябрь	25
Иберис вечнозеленый <i>Iberis sempervirens</i>	25–30	Белый	Май – июнь	25
Ирис гибридный <i>Iris × hybrida</i>	60–100	Разнообразная	Май – июнь	16

Название растения	Высота, см	Окраска цветков и другие декоративные признаки растения	Период цветения	Норма посадки, шт./м <sup>2</sup>
Колокольчик карпатский <i>Campanula carpatica</i>	20–30	Голубая, белая	Июнь – сентябрь	25
Лилейник гибридный <i>Nemegocalis × hybrida</i>	50–100	Желтая, оранжевая, красно-оранжевая	Май – июнь, июль – август	16
Люпин многолетний <i>Lupinus × hybridus</i>	80–120	Разнообразная, листья деко-ративные	Май – июнь, август – сентябрь	25
Нивяник наибольший <i>Leucanthemum maximum</i>	90–110	Белая	Июнь – июль, сентябрь	25
Пион молочнокветковый <i>Paeonia lactiflora</i>	50–100	Разнообразная, листья деко-ративные	Июнь	4
Пион лекарственный <i>Paeonia officinalis</i>	50–100	Разнообразная, листья деко-ративные	Июнь	8
Примула высокая <i>Primula elatior</i>	15–30	Разнообразная	Апрель – май	40
Рудбекия гибридная <i>Rudbeckia × hybrida</i>	60–70	Желтая, коричнево-красная, часто двухцветная	Июнь – октябрь	25
Седум очиток видный <i>Sedum spectabile</i>	20–30	Розовая	Сентябрь – октябрь	25
Флокс метельчатый <i>Phlox paniculata</i>	60–100	Разнообразная	Июль – август, сентябрь – октябрь	16
Хризантема корейская <i>Chrysanthemum × koreanum</i>	35–70	Разнообразная	Август – октябрь	25
Ясколка альпийская <i>Cerastium alpinum</i>	10	Белая	Май – июнь	40



# СОСТАВЫ ТРАВОСМЕСЕЙ ДЛЯ СОЗДАНИЯ ГАЗОНОВ РАЗЛИЧНЫХ ТИПОВ

Таблица 10

Газонные смеси для создания травянистых покрытий различных типов

Газонные смеси		
из газонных трав первой группы для создания партерных и спортивных газонов	из газонных трав второй группы для создания садово-парковых, луговых газонов и дерновых покрытий специального назначения	из цветочных растений и газонных трав для создания мавританских газонов
Мятлик луговой – 50%	Полевица белая – 50%	Календула лекарственная – 20%
Овсяница красная – 50%	Овсяница луговая – 50%	Василек синий – 35%
Мятлик луговой – 60%	Мятлик луговой – 40%	Ромашка аптечная – 35%
Райграс пастбищный – 40%	Полевица побегоносная – 60%	Мак самосейка – 10%
Мятлик луговой – 30%	Мятлик луговой – 20%	Полевица обыкновенная – 20%
Овсяница красная – 30%	Овсяница красная – 20%	Полевица белая – 10%
Райграс пастбищный – 40%	Райграс пастбищный – 20%	Душистый колосок обыкновенный – 10%
Овсяница красная – 50%	Овсяница луговая – 20%	Незабудка лесная – 10%
Райграс пастбищный – 50%	Полевица тонкая – 20%	Колокольчик карпатский – 10%
Мятлик луговой – 40%	Мятлик узколистный – 50%	Алиссум морской – 10%
Полевица тонкая – 30%	Мятлик сплюснутый – 50%	Мак самосейка – 10%
Райграс пастбищный – 30%	Житник гребенчатый – 40%	Пиретрум розовый – 10%
	Мятлик узколистный – 60%	Клевер луговой – 10%
Овсяница красная – 60%	Мятлик луговой – 30%	Василек луговой – 13%
Полевица тонкая – 40%	Полевица белая – 30%	Лютик едкий – 30%
	Овсяница луговая – 40%	Тысячелистник обыкновенный – 7%
	Гребенник обыкновенный – 50%	Смолака обыкновенная – 25%
	Полевица тонкая – 50%	Подмаренник настоящий – 10%
		Тимьян ползучий – 3%
		Очиток едкий – 2%
		Сивец луговой – 5%
		Смолевка обыкновенная – 5%

# **СОДЕРЖАНИЕ УЧЕБНОГО МАТЕРИАЛА ДИСЦИПЛИНЫ «ОСНОВЫ САДОВО-ПАРКОВОГО ХОЗЯЙСТВА»**

---

**1. Введение. Садово-парковое строительство и хозяйство**  
Общая характеристика дисциплины. Цели и задачи дисциплины. Ландшафтная архитектура и садово-парковый ландшафт. Понятия ландшафтной архитектуры, садово-паркового искусства, садово-паркового строительства и хозяйства. Основные принципы озеленения населенных мест. Роль природных и архитектурных компонентов ландшафта в формировании объектов озеленения.

**2. Исторический и современный опыт ландшафтно-планировочной организации объектов озеленения**

**2.1. Краткая характеристика развития садово-паркового искусства.** Два основных стилевых направления садово-паркового искусства. Взаимосвязь между стилем садово-паркового объекта и композиционными приемами.

Исторический опыт формирования регулярных композиций зеленых насаждений (сады древнего Египта, античных государств, стран Востока и Европы периода Средневековья; сады Италии, Франции, Англии, Германии, России периодов Возрождения, барокко и классицизма).

Развитие пейзажных композиций зеленых насаждений (традиции садоводства стран Дальнего Востока и романтические пейзажные парки Европы). Особенности ландшафтного искусства конца XIX – начала XX в. Приемы ландшафтного искусства в садово-парковом строительстве Беларуси.

**2.2. Современные направления в формировании ландшафтной среды.** Озелененные территории населенных мест, их классификация, нормирование и размещение. Особенности функционального зонирования и ландшафтно-планировочной организации городских озелененных территорий и загородных лесопарковых ландшафтов. Проблемы восстановления и сохранения парков-памятников истории, культуры и ландшафтного искусства.

**2.3. Проектирование объектов озеленения.** Организация процесса проектирования объектов озеленения. Цели и задачи

проекта. Основные этапы и стадии проектирования. Исходные материалы, их получение и использование. Особенности проведения предпроектных исследований объектов ландшафтной архитектуры. Состав и краткое содержание проектной документации, порядок ее разработки, согласования и утверждения. Авторский надзор.

### **3. Приемы формирования композиций зеленых насаждений**

**3.1. Формирование композиций декоративных древесных растений.** Растительный материал и его использование в зеленом строительстве. Принципы подбора ассортимента древесно-кустарниковых растений. Типы парковых насаждений. Варианты ландшафтно-планировочной организации древесных растений и их использование в регулярных и пейзажных композициях. Фигурная стрижка деревьев и кустарников. Вертикальное озеленение.

**3.2. Приемы цветочного оформления объектов озеленения.** Цветочные растения, их классификация и характеристика. Наиболее распространенные приемы цветочно-декоративного оформления озелененных территорий. Виды цветников, особенности их создания и содержания, основной ассортимент декоративных травянистых растений.

**3.3. Устройство и содержание газонов.** Виды газонов. Подбор ассортимента газонных растений, расчет газонной смеси. Технология работ по устройству газонов. Эксплуатация газонов, их ремонт и реконструкция. Охрана труда при проведении работ в садово-парковом и лесопарковом хозяйстве.

## **КОНТРОЛЬНЫЕ ВОПРОСЫ ПО ДИСЦИПЛИНЕ «ОСНОВЫ САДОВО-ПАРКОВОГО ХОЗЯЙСТВА»**

---

1. Понятия антропогенного ландшафта, ландшафтной архитектуры, садово-паркового искусства, садово-паркового строительства.

2. Связь ландшафтного искусства с природными компонентами ландшафта (климат, земля, вода, растительность, животный мир).

3. Рельеф как основа пространственной организации ландшафта, задачи геопластики, эстетическая обработка рельефа.

4. Водные устройства и декоративные эффекты воды в парковых композициях, декоративное оформление водоемов.

5. Исторические традиции формирования объектов озеленения – регулярный, пейзажный, смешанный стили.

6. Исторический опыт формирования регулярных композиций зеленых насаждений (сады античных государств, стран Востока и Европы периода Средневековья).

7. Опыт формирования регулярных композиций «итальянского сада».

8. Композиционные особенности французских садов XVII–XVIII вв.; мотивы творчества А. Ленотра.

9. Развитие пейзажных композиций зеленых насаждений (традиции садоводства стран Дальнего Востока).

10. Пейзажные композиции зеленых насаждений в парках Европы.

11. Проблемы восстановления и сохранения исторических объектов ландшафтного искусства.

12. Современные направления в формировании ландшафтной среды населенных мест.

13. Элементы ландшафтной композиции – открытые, полуоткрытые и закрытые пространства, пространственные условия визуального восприятия, композиционные акценты.

14. Функциональная организация пространства, благоустройство территории, элементы планировки участка – главные и второстепенные аллеи и площадки.

15. Требования, предъявляемые к ландшафтно-планировочному решению озеленяемых территорий, учет функциональных, композиционных и транспортно-пешеходных связей участка с прилегающей территорией.

16. Организация процесса проектирования объектов озеленения. Основные этапы и стадии проектирования. Исходные материалы, их получение и использование.

17. Состав и краткое содержание проектной документации, порядок ее разработки, согласования и утверждения. Авторский надзор.

18. Методика проектирования ландшафтных объектов. Последовательность разработки проекта: функциональное зонирование, ландшафтно-планировочная композиция, детализация элементов озеленения.

19. Порядок разработки эскиза проектируемого участка; выявление основных идей планировки, благоустройства и озеленения участка. Составление генерального плана.

20. Рабочие чертежи, их назначение и содержание; составление разбивочного чертежа планировки и посадочного чертежа. Техничко-экономические показатели проекта озеленения.

21. Декоративные свойства растительных элементов композиции и их использование в зеленом строительстве. Оценка существующих древесно-кустарниковых насаждений.

22. Принципы подбора ассортимента древесно-кустарниковых и цветочных растений.

23. Виды ландшафтно-планировочной организации древесных растений (массивы, древесно-кустарниковые группы, рядовые и аллеиные посадки, солитеры).

24. Древесные массивы и роци в парковых композициях. Боскеты типов «роцца» и «кабинет».

25. Группы деревьев и кустарников (гармоничные, контрастные, замыкающие регулярные, акцентные), особенности их построения.

26. Рядовые посадки – простые и сложные варианты. Аллеи в парковом пейзаже, варианты их построения.

27. «Зеленые стены» и живые изгороди, их классификация, параметры, породный состав, особенности устройства.

28. Фигурная стрижка деревьев и кустарников. Шпалеры.
29. Вертикальное озеленение. Трельяжи и перголы в парковых композициях.
30. Отдельно стоящие деревья (солитеры) в парковом пейзаже.
31. Композиции открытых пространств (полян и партеров).
32. Цветочно-декоративные растения в парковых композициях. Дифференциация приемов цветочного оформления в зависимости от значимости пространств.
33. Создание и содержание газонов (виды газонов, подбор ассортимента газонных растений, технология устройства, эксплуатация, ремонт и реконструкция газонов).
34. Техника безопасности при проведении работ в садово-парковом и лесопарковом хозяйстве.

# **ПЕРЕЧЕНЬ ЗАДАНИЙ УПРАВЛЯЕМОЙ САМОСТОЯТЕЛЬНОЙ РАБОТЫ СТУДЕНТОВ-ЗАОЧНИКОВ**

---

Самостоятельная управляемая работа студентов-заочников в рамках дисциплины «Основы садово-паркового хозяйства» предусматривает выполнение заданий исследовательского характера по сбору и анализу данных об особенностях композиционного построения конкретных исторических и современных архитектурно-ландшафтных объектов, технологии производства различных видов работ в садово-парковом хозяйстве, а также выполнение индивидуальной самостоятельной графической работы по предпроектному анализу небольшой озелененной территории и разработке эскизных проектных предложений по ее архитектурно-ландшафтной организации.

## ***Перечень заданий управляемой самостоятельной работы студентов исследовательского характера***

1. Проанализируйте особенности использования природных и архитектурных компонентов ландшафта в формировании конкретных объектов озеленения.

2. Соберите данные об истории создания и проанализируйте особенности планировочного решения и композиций озеленения заданных зарубежных исторических садов и парков регулярной стилистики.

3. Соберите данные об истории создания и проанализируйте особенности планировочного решения и композиций озеленения заданных регулярных объектов озеленения на территории Беларуси.

4. Соберите данные об истории создания и проанализируйте особенности планировочного решения и композиций озеленения заданных зарубежных исторических садов и парков пейзажной стилистики.

5. Соберите данные об истории создания и проанализируйте особенности планировочного решения и композиций озеленения заданных пейзажных объектов озеленения на территории Беларуси.

6. Проведите анализ особенностей ландшафтно-планировочной организации заданных исторических либо современных архитектурно-ландшафтных объектов различной стилистики.

7. Изучите методику проектирования заданной категории объектов озеленения (лесопарка, парка, сквера, бульвара, территории жилой застройки, участка производственного предприятия, др.).

8. Проанализируйте нормативные требования к проектированию заданной категории объектов озеленения (лесопарка, парка, сквера, бульвара, территории жилой застройки, участка производственного предприятия, др.).

9. Изучите особенности устройства дорог и площадок на объектах озеленения.

10. Проанализируйте особенности размещения и эксплуатации малых архитектурных форм и садово-паркового оборудования на объектах озеленения.

11. Изучите порядок и основные этапы проектирования садово-парковых объектов.

12. Проведите сравнительный анализ состава и содержания проектной документации, порядка ее разработки, согласования и утверждения при одностадийном и двухстадийном проектировании.

13. Изучите порядок осуществления авторского надзора, особенности переноса проекта в натуру, контроля качества строительства, сдачи объекта в эксплуатацию.

14. Проанализируйте исторический и современный опыт формирования композиций зеленых насаждений, принципы подбора ассортимента декоративных древесных растений.

15. Изучите основной ассортимент декоративных древесных растений, применяемый в современном зеленом строительстве.

16. Изучите ассортимент декоративных форм древесных растений для использования на объектах озеленения.

17. Изучите особенности вертикальной планировки территории и подготовки почвы при создании объектов озеленения.

18. Изучите технологию проведения посадочных работ на объектах озеленения (посадка стандартного и крупномерного посадочного материала древесных растений).

19. Изучите требования по организации ухода за деревьями и кустарниками на объектах городского озеленения.

20. Соберите данные о приемах цветочно-декоративного оформления объектов озеленения.



21. Изучите технологию создания элементов цветочно-декоративного оформления и ухода за ними.

22. Изучите основной ассортимент декоративных травянистых растений для использования на объектах озеленения.

23. Изучите технологию создания газонов и ухода за ними.

24. Проанализируйте особенности осуществления мероприятий по защите растений от вредителей и болезней на объектах городского озеленения.

25. Ознакомьтесь с особенностями учета и охраны зеленых насаждений, инвентаризации зеленых насаждений в садово-парковом хозяйстве.

26. Проанализируйте особенности реконструкции объектов озеленения.

27. Изучите особенности механизации работ в садово-парковом хозяйстве.

28. Изучите требования охраны труда при проведении работ в садово-парковом хозяйстве.

### ***Перечень заданий самостоятельной графической работы***

1. Выполните графическую работу «Предпроектный анализ участка проектирования» по произвольно выбранному небольшому реальному ландшафтному объекту площадью до 1–2 га (городской или сельский сквер или бульвар, участок загородной жилой усадьбы, усадьба лесничества или лесхоза и др.):

– проведите анализ функциональных, композиционных и транспортно-пешеходных связей объекта с прилегающей территорией, а также анализ существующего архитектурно-планировочного решения и озеленения участка;

– полученные данные оформите в виде двух чертежей – ситуационной схемы участка проектирования (масштаб 1 : 1000 – 1 : 5000) и опорного плана участка (масштаб 1 : 100 – 1 : 500) на одном листе чертежной бумаги формата А3 (297×420 мм).

Объект проектирования выбирается каждым студентом самостоятельно. Натурное обследование местности лучше всего проводить в летне-осенний период. Чертежи должны сопровождаться указателем ориентации по сторонам света и всеми необходимыми графическими условными обозначениями, а также перечнями основных сооружений и ассортимента существующих

зеленых насаждений с указанием их расположения на опорном плане участка.

2. Выполните графическую работу «Эскиз ландшафтной организации объекта озеленения» с указанием планируемых проектных предложений по совершенствованию озеленения и благоустройства территории изученного ранее ландшафтного объекта.

Оформите работу в виде чертежа эскиза генплана в масштабе опорного плана участка (масштаб 1:100 – 1:500) на одном листе чертежной бумаги формата А3 (297×420 мм). Чертеж должен сопровождаться необходимыми условными обозначениями и указателем ориентации по сторонам света.

Комплект чертежей самостоятельной графической работы должен быть предоставлен на проверку преподавателю до начала лабораторных занятий по курсу.

## РЕКОМЕНДУЕМАЯ ЛИТЕРАТУРА

---

### Основная

1. Антипов, В. Г. Декоративная дендрология: учебник / В. Г. Антипов. – Минск: БГТУ, 2004. – 470 с.
2. Вергунов, А. П. Ландшафтное проектирование: учебник / А. П. Вергунов, С. С. Ожегов, М. Ф. Денисов. – М.: Стройиздат, 1991. – 240 с.
3. Искусство архитектурно-ландшафтного дизайна / под ред. Г. А. Потаева. – Ростов н/Д: Феникс, 2008. – 217 с.
4. Краткий справочник архитектора. Ландшафтная архитектура / под ред. И. Д. Родичкина. – Киев: Будивэльник, 1990. – 336 с.
5. Макознак, Н. А. Основы садово-паркового хозяйства: тексты лекций по одноименной дисциплине для студентов специальности 1-75 01 01 «Лесное хозяйство» специализации 1-75 01 01 01 «Лесоведение и лесоводство» [Электронный ресурс]. – Режим доступа: <http://elib.belstu.by/handle/123456789/13988>.
6. Основы декоративного садоводства: учеб. пособие. В 2 ч. Ч. 2. Строительство и эксплуатация объектов озеленения / Н. А. Макознак [и др.]. – Минск: Выш. шк., 2010. – 272 с.
7. Сычева, А. В. Ландшафтная архитектура: учеб. пособие / А. В. Сычева. – Минск: ООО «Парадокс», 2002. – 88 с.

### Дополнительная

8. Горохов, В. А. Городское зеленое строительство / В. А. Горохов. – М.: Стройиздат, 1991. – 402 с.
9. Рубцов, Л. И. Проектирование садов и парков / Л. И. Рубцов. – М.: Стройиздат, 1979. – 184 с.
10. Сидорович, Е. А. Ассортимент декоративных деревьев и кустарников для зеленого строительства Беларуси и рекомендации по оптимизации условий выращивания сеянцев / Е. А. Сидорович, И. М. Гаранович, А. И. Чаховский. – Минск: Тэхналогія, 1996. – 62 с.
11. Теодоронский, В. С. Садово-парковое строительство: учебник / В. С. Теодоронский. – М.: ГОУ ВПО МГУЛ, 2008. – 336 с.
12. Энциклопедия декоративных садовых растений [Электронный ресурс]. – Режим доступа: <http://flower.onego.ru/home.html>.
13. Энциклопедия растений. Greeninfo.ru – информационный портал по садоводству, цветоводству и ландшафтному дизайну [Электронный ресурс]. – Режим доступа: <http://www.greeninfo.ru/alphabet.html>.

Учебное издание

*Макознак Наталия Александровна  
Зельвович Илона Карольевна*

**ОСНОВЫ  
САДОВО-ПАРКОВОГО  
ХОЗЯЙСТВА**

Учебно-методическое пособие

Редактор *Е. И. Гоман*  
Компьютерная верстка *Е. В. Ильченко*  
Корректор *Е. И. Гоман*

Подписано в печать 03.01.2018. Формат 60×84<sup>1</sup>/<sub>16</sub>.  
Бумага офсетная. Гарнитура Школьная. Печать ризографическая.  
Усл. печ. л. 4,8. Уч.-изд. л. 5,0.  
Тираж 100 экз. Заказ .

Издатель и полиграфическое исполнение:  
УО «Белорусский государственный технологический университет».  
Свидетельство о государственной регистрации издателя,  
изготовителя, распространителя печатных изданий  
№ 1/227 от 20.03.2014.  
Ул. Свердлова, 13а, 220006, г. Минск.