

В. Г. Русаленко, ст. преподаватель; Т. М. Бурганская, доцент; Е. Н. Руммо, студентка

## ИСПОЛЬЗОВАНИЕ ЦВЕТОЧНЫХ КУЛЬТУР РАЗНЫХ ЖИЗНЕННЫХ ФОРМ ДЛЯ СОЗДАНИЯ РОКАРИЕВ В Г. МИНСКЕ

In work results of inspection of 15 rockary, located in various areas of Minsk are presented. The estimation of decorative effect of flower plants of the different vital forms meeting in surveyed rockary is given. It is shown, that most of the kinds of defining, supplementing and filling plants have a high point of decorative effect. However at assortment there are cultures capable quickly and actively to expand, that is not considered a biomorph of plants and the area which will be occupied by them. Ignoring definition of rockary as element of flower registration is observed, there are the tall, ornamental plants not in harmony with stones and transforming rockary in a banal flower bed.

By results of inspection for registration of rockary use of the most perspective kinds of ornamental flower plants of different vital forms is offered.

**Введение.** Рокарий – это имитация горного ландшафта в миниатюре. Он представляет собой каменистый сад, почти не нуждающийся в уходе, но современный и оригинальный по стилю [1].

Ю. Б. Марковский [2] выделяет следующие типы рокариев: «альпийская горка», «каменистая горка», «архитектурный рокарий», «ландшафтный рокарий», «террасированный склон», рокарий в виде скалы или утеса, «горный склон», «горная долина», «альпийская лужайка», «лесной овраг или ложбина», «ущелье», «каменистая гряда», «стенка», «водный каскад», «горный ручей», «болотце», «миксбордер», «японский сад», «миниатюрный рокарий», «комнатный каменистый сад».

Рокарии подчеркивают особенности рельефа и могут включать естественные или искусственно созданные устройства: осыпь, скалу, приподнятую клумбу, подпорную стенку, дорожки.

Преимущество каменистых садов в том, что их можно размещать на непригодных участках (склоны, откосы и пр.); они могут занимать разную площадь (от нескольких до сотен квадратных метров); кроме того, они позволяют на одной небольшой площади сосредоточить большое разнообразие растений. Большая экологическая пластичность используемых для каменистых садов растений упрощает внедрение их в практику зеленого строительства [3].

**Основная часть.** Объектами исследования являлись 15 рокариев, расположенных в разных районах г. Минска, где изучался видовой состав декоративных растений, их принадлежность к определенной группе культур, оценивалась встречаемость, определялась общая площадь рокария и площадь, занимаемая отдельными культурами. В рокариях выделялись определяющие (растения, доминирующие в течение всего года либо в определенный период), дополняющие (растения, поддерживающие и дополняющие определяющие) и заполняющие (служащие для заполнения свободного пространства и создания фона) растения [4].

Ассортимент обследованных рокариев разделялся по следующими группам растений: травянистые культуры односезонного использования; травянистые культуры многолетнего использования, в том числе декоративно-лиственные, красивоцветущие и эфемероидные растения (луковичные культуры).

Состояние цветочно-декоративных растений оценивалось по 5-балльной шкале:

5 – отличное – растения здоровые, хорошо развиты, формируют красивый габитус, обильно цветут, повреждений болезнями и вредителями нет, окраска, величина цветков и листьев нормальные;

4 – хорошее – небольшое угнетение роста и несколько ослабленное цветение растений, размеры растений уменьшены;

3 – удовлетворительное – значительное угнетение роста, растения ослаблены, цветут слабо, выражены признаки повреждения вредителями и развития болезней;

2 – неудовлетворительное – сильное угнетение роста и развития растений, цветение не наблюдается, признаки развития болезней и повреждения вредителями выражены в сильной степени;

1 – гибель растения.

В связи с тем, что в различных рокариях растения одного и того же вида имели различный балл декоративности, для характеристики состояния растений в целом определяли средний балл декоративности.

В работе использована классификация жизненных форм цветочно-декоративных растений Г. К. Тавлиновой [5].

Местоположение, площадь рокариев и количественный состав цветочно-декоративный культур представлены в таблице.

В обследованных рокариях было выявлено 66 видов цветочно-декоративных растений. Из них наибольшее количество (73%) представлено многолетними культурами. На однолетние и двулетние растения приходится 27% (рис. 1).

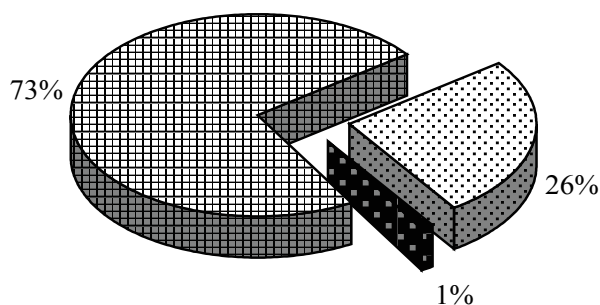
Краткая характеристика обследованных рокариев г. Минска

№ п/п	Месторасположение	Площадь, м <sup>2</sup>	Количество видов, шт.			
			всего	определяющих	заполняющих	дополняющих
1	Внутренний дворик главного корпуса БГУ, пр. Независимости, 4	8,43	35	13	16	6
2	Правая сторона главного корпуса БГУ, пр. Независимости, 4	1,15	5	3	2	–
3	Левая сторона главного корпуса БГУ, пр. Независимости, 4	1,20	6	2	3	1
4	Ресторан «Макдональдс», пл. Бангалор	1,06	4	2	2	–
5	Перекресток ул. Сурганова и Куйбышева вблизи здания ОАО «Беларусбанк»	3,85	13	5	5	3
6	Ул. Сурганова, 47а, перед зданием ОАО «Беларусбанк»	1,23	9	3	4	2
7	Ул. Сурганова, 47б, перед зданием мед. центра «Нордин»,	1,3	15	6	6	3
8	Ул. В. Хоружей, 6б, перед ТЦ «Зеркало»	8,37	14	7	7	–
9	Ул. Пулихова, 3	4,64	11	5	4	2
10	Ул. Захарова, 53, перед зданием администрации Партизанского района г. Минска	1,32	5	2	3	–
11	Перекресток ул. Белорусской и Захарова	11,57	19	8	7	4
12	Пл. Мясникова	1,96	8	3	4	1
13	Сквер возле ж.-д. вокзала по ул. Бобруйской	1,75	12	4	7	1
14	Михайловский сквер	1,16	5	3	2	–
15	Ул. Кирова, 14, стадион «Динамо»	3,30	12	6	4	2

Из группы травянистых культур многолетнего использования в качестве определяющих растений в 8 рокариях встречаются лилейник гибридный, в 6 – колокольчик карпатский, ирис сибирский, хоста ланцетолистная, страусник обыкновенный, в 5 – бузульник зубчатый и хоста вздутая, в 4 – ирис гибридный, астра кустарниковая, астильба Арндса, лилии сортовые. Такие виды, как бадан толстолистный, гейхера кроваво-красная, астра новобельгийская, бруннера крупнолистная, овсяница сизая, канна индийская, лук розовый, молочай многоцветный представлены в единичных рокариях. Из однолетних травянистых культур в рокарии № 9 в качестве определяющего растения представлена

капуста декоративная, а в рокариях № 10 и 11 – кохия веничная.

Оценка состояния определяющих культур в рокариях показала, что основные виды этой группы имеют высокий балл декоративности (рис. 2.) Это хоста белоокаймленная, капуста декоративная, гейхера кроваво-красная. Балл декоративности от 4 до 4,5 отмечен у растений астры кустарниковой, бадана толстолистного, астры кустарниковой, бадана толстолистного, кохии веничной, лука розового, ириса гибридного, канн индийской, хосты вздутой, бузульника зубчатого, лилейника гибридного. Астильба Арндса во всех рокариях имеет балл декоративности 3.



■ Многолетние растения

■ Однолетние растения

■ Двулетние растения

Рис. 1. Распределение декоративных культур в обследованных рокариях по группам растений

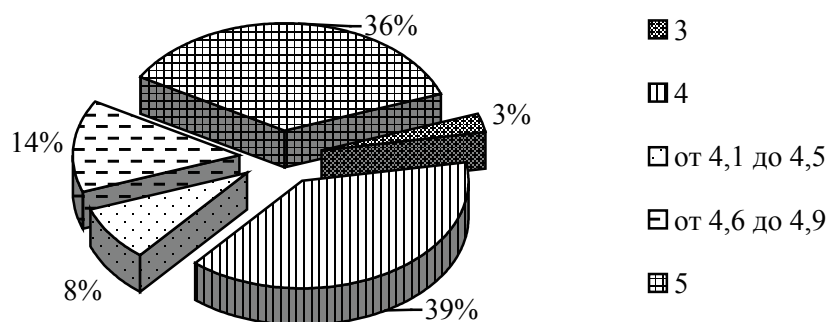


Рис. 2. Распределение определяющих видов растений в обследованных рокариях по среднему баллу декоративности

Чаще всего в качестве дополняющих растений из группы многолетников в рокариях встречаются очитки, чистец шерстистый, алиссум скальный, нивяник наибольший, лук Моля. Резуха Арендса, камнеломка Арендса, дендрантема арктическая, лиатрис колосковая, мелколепестник прекрасный, барвинок малый, вероника горечавковая, гипсофила ползучая, горец родственный, ландыш майский, лук скорода, флокс шиловидный встречаются в единичных рокариях. Культуры односезонного использования представлены агератумом мексиканским, тагетесами прямостоячим и отклоненным, цинерарией приморской, антирриномом большим, куколом обыкновенным, лобелией эринус, настурцией культурной. Из двулетников в трех рокариях встречается фиалка Витрокка.

На рис. 3 представлено распределение дополняющих видов растений по среднему баллу декоративности. Преобладающими в используемом ассортименте являются растения с хорошей оценкой (4 балла), так как их количество составляет более 50% от общего количества дополняющих растений.

Из этой группы культур в удовлетворительном состоянии (балл декоративности 3) находятся растения камнеломки Арендса, лобелии эринус и ландыша майского. Посадки нивяника осеннего и золотарника канадского характеризуются оценкой 3,5. Хороший балл декоративности (4) отмечен у растений вероники горечавковой, гвоздики травянки, гипсофилы ползучей, луков скороды и

Моля, настурции культурной, тагетесов прямостоячего и отклоненного, флокса шиловидного, фуксии гибридной, хосты волнистой, мелколепестника прекрасного, фиалки Витрокка, дендрантемы арктической, резуха Арендса, гайлардии гибридной, девясила высокого, настурции культурной, эшшольции калифорнийской, рудбекии гибридной. Посадки алиссума скального оценены средним баллом декоративности 4,2; астильбы Арендса и страусника обыкновенного – 4,3; чистеца шерстистого – 4,4; лилейника гибридного и ясколки Биберштейна – 4,5; антирринума большого – 4,7. Отличную оценку декоративности (5 баллов) имеют растения барвинка малого, куколя обыкновенного, хосты ланцетолистной, лиатрис колосковой, цинерарии приморской, лихниса халцедонского, горца родственного.

Заполняющие растения служат для посадки на свободных местах рокария. Чаще всего в этом качестве используются однолетние растения – пиретрум девичий, бегония всегдацветущая, петуния гибридная, сальвия сверкающая, табак душистый и др. Распределение заполняющих растений по среднему баллу декоративности представлено на рис. 4.

Преобладающими являются растения с хорошей оценкой декоративности. Баллом декоративности от 4 до 5 характеризуются посадки бегонии всегдацветущей, сальвии сверкающей, календулы лекарственной, пиретрума девичьего.

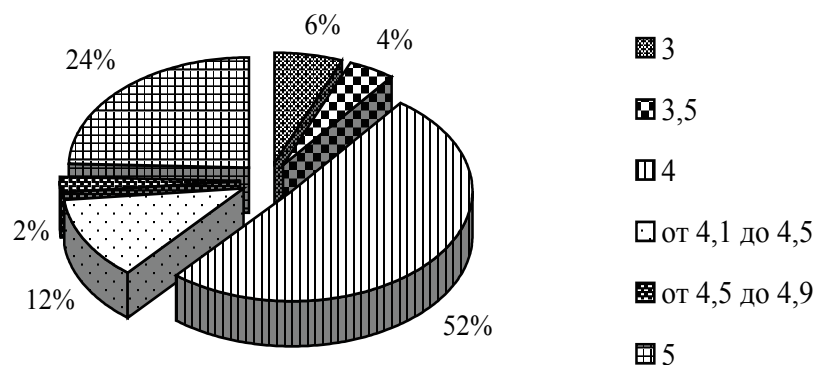


Рис. 3. Распределение дополняющих видов растений в обследованных рокариях по среднему баллу декоративности

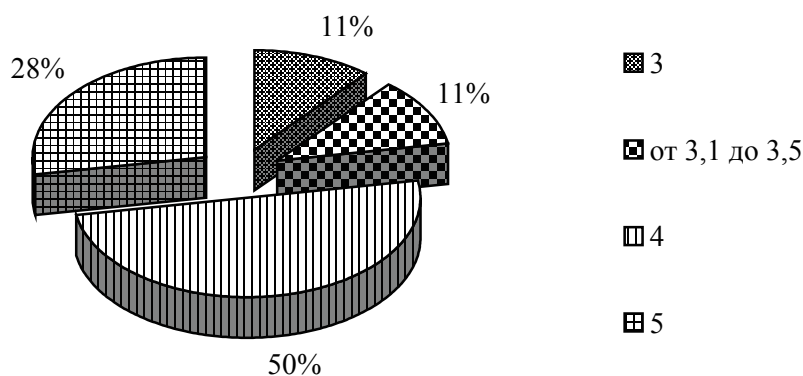


Рис. 4. Распределение заполняющих видов растений в обследованных рокариях по среднему баллу декоративности

Растения петунии гибридной находятся в рокариях в удовлетворительном состоянии (средний балл 3–3,5).

**Заключение.** Основу рокариев г. Минска составляют многолетние растения. Это почвопокровные виды, такие как р *вух а* Арендса, барвинок малый, гвоздика травянка, ясколка Биберштейна, живучка ползучая, очитки, молочай кипарисовый и флокс шиловидный.

Среди ползучих дерновых многолетних растений в рокариях имеются: короткопобеговые (золотарник гибридный), рыжлокустовые (астра новобельгийская), типично длиннокорневищные (бадан толстолистный, ирис гибридный и др.). Представители ползучих растений способны к естественному вегетативному размножению, с помощью которого они расселяются по поверхности земли, иногда вытесняя другие виды. Они биологически наиболее долговечны (6–10 лет), длительно сохраняют декоративность, образуют дернины, куртины и т. п. Поэтому растения этой группы наиболее пригодны для рокариев [5]. Однако из числа ползучих декоративно-лиственных многолетников следует исключить молочай кипарисовый, так как он является активным сорняком.

В рокариях многолетние растения из группы сидячих по эколого-биологическим признакам представлены различными жизненными формами: кистекорневыми (гейхера кроваво-красная); столонными (лилейники, мелколепестник); коротко-

корневищными (астильба Арендса, хоста ланцетолистная). Растения этой группы биологически менее долговечны, через 4–5 лет теряют декоративные качества. Они вегетативно неподвижны, образуют компактные строгой формы кусты [5].

Перспективными для рокариев являются декоративные злаки, представленные только двукусточником тростниковым и овсяницей сизой. Они образуют полукруглые пышные кусты, которые очень эффектно смотрятся на фоне «мертвых» камней.

Растения-эфемероиды в рокариях г. Минска представлены луками Моля и розовым. Весеннецветущие луковичные растения в обследованных рокариях практически не встречаются, хотя некоторые из них следует более широко использовать в композициях рокариев.

### Литература

1. Питер, М. Альпинарии и водоемы / М. Питер. – М.: РОСМЭН, 2001. – 96 с.
2. Марковский, Ю. Б. Каменистые сады / Ю. Б. Марковский. – М.: Фитон+, 2000. – 272 с.
3. Лунина, Н. М. Каменистые горки / Н. М. Лунина. – М.: Дом МСП, 2006. – 96 с.
4. Кингсбери, Н. Миксбордеры. Дизайн и посадка / Н. Кингсбери. – М.: Кладезь-букс, 2004. – 160 с.
5. Тавлинова, Г. К. Цветоводство / Г. К. Тавлинова. – Л.: Лениздат, 1970. – 571 с.