

УДК 331.5(476)

А. С. Казлоў, канд. экан. навук, дацэнт (БДТУ)

**ЭФЕКТЫЎНАСЦЬ АДУКАЦЫІ Ў ТРАНСФАРМАЦЫЙНАЙ ЭКАНОМІЦЫ БЕЛАРУСІ**

Назапашаны ў Беларусі чалавечы капітал выкарыстоўваецца не эфектыўна, што вядзе да яго скарачэння, эрозіі. Скарачэнне адбываецца за кошт вонкавай эміграцыі больш адукаваных і актыўных працаўнікоў у параўнанні з імігрантамі, а таксама звужанага ўзнаўлення чалавечага капіталу за-за нізкай аддачы ад адукацыі. Паніжэнне ўзроўню аплаты працы ў сферы адукацыі зніжае прэстыжнасць працы педагогаў і становіцца менш прывабнай сферай для таленавітай моладзі. Даследаванне паказала, што ў Беларусі ўзровень сярэдняй зароботнай платы ў сферы адукацыі стабільна ніжэйшы за сярэдні ўзровень у краіне. Гэта вядзе да паніжэння якасці выкладання ў доўгатэрміновай перспектыве, да паніжэння якасці адукацыі ў краіне, а таксама да паніжэння ўзроўню аддачы ад чалавечага капіталу.

Human capital is used not effectively in Belarus, it is reducing and erasing. Reduction occurs because of emigration of high educated and active workers and immigrating of comparative low educated workers. The decrease of the level of a payment in the education sphere reduces prestigiousness of work of teachers and make it less attractive for talented workers. The research has shown that in Belarus the wages in education is stable lower to average level in the country. It conducts to decrease of quality of teachers in long perspective and reduce the quality of education in the country and also decreases the level of the human capital.

**Уводзіны.** «Багатыя краіны таму і багатыя, што маюць высокаадукаваную працоўную сілу, здольную ствараць багацце і прыносяць дывідэнды ад інвестыцый у чалавечы капітал» [1]. У многіх мадэлях эканамічнага росту чалавечы капітал з'яўляецца вызначальным чыннікам. Беларусь характарызуецца высокім узроўнем назапашанага чалавечага капіталу, адносна высокім узроўнем аддачы ад інвестыцый у чалавечы капітал, аднак нізкай ступенню выкарыстання чалавечага капіталу. Важным з'яўляецца не толькі наяўнасць, але і эфектыўнае выкарыстанне чалавечага капіталу.

Беларусь мае значныя магутнасці па нарошчванні чалавечага капіталу. Сістэма адукацыі, што засталася ў спадчыну з савецкіх часоў, накіраваная на падрыхтоўку кадраў для савецкай эканамічнай сістэмы, для якой быў характэрны значны попыт на інжынерныя спецыяльнасці, асабліва для ваенна-прамысловага комплексу. Зараз, пад час трансфармацыі эканомікі ў бок рыначнай, попыт на працу мяняецца, таму значная колькасць працаўнікоў працуе не па спецыяльнасці. Сістэма адукацыі не паспявае дастасавацца да кан'юнктуры рынку працы, што робіць яе не адпаведнай мэтам інавацыйнага развіцця эканомікі. Нізкі ўзровень аплаты працы ў сістэме адукацыі прывёў да зніжэння яе ўзроўню, паколькі доўгі час яе шэрагі ўзнаўляліся за кошт горшых выпускнікоў, а найбольш таленавітыя пераходзілі ў сферу бізнесу, дзяржаўнага кіравання або эмігравалі за мяжу.

**Асноўная частка.** Беларусь з'яўляецца краінай з высокім узроўнем назапашанага чалавечага капіталу. Яна займае 53-е месца ў рэйтынгу з 175 краін па ўзроўню развіцця чалавеч

чага патэнцыялу. За апошнія 7 год Беларусь перамясцілася ў рэйтынг з 67-га на 53-е месца (ІРЧП = 0,788), займае першае месца сярод краін СНД. У Польшчы гэты паказчык палепшыўся значна больш. ІРЧП – гэта комплексны індэкс, які вызначаецца на аснове паказчыкаў, што ўлічваюць працягласць жыцця насельніцтва, удзельную вагу адукаванага насельніцтва, а таксама ўзровень багацця насельніцтва (доля ВУП на душу насельніцтва).

Беларусь таксама мае высокі ўзровень аддачы ад інвестыцый у чалавечы капітал. Ацэнка аддачы ад інвестыцый у чалавечы капітал па ўраўненні Мінцэра на аснове дадзеных апытанняў домагаспадарак паказала, што ў Беларусі гэты паказчык складае 10,7% для працаўнікоў з вышэйшай адукацыяй [2, 3]. Кожны год працоўнага вопыту дае працаўнікам дадаткова 5% павышэння заробку [2]. Гэта высокія паказчыкі і параўнальныя з такімі краінамі, як Венгрыя і Польшча. Тлумачэнне гэтаму – не наяўнасць рынку чалавечага капіталу, як у рыначных эканоміках, а дзяржаўнае рэгуляванне з дапамогай тарифнай сеткі працоўнага стажу. Савецкая сістэма мела моцны механізм, каб стымуляваць і ўзнагароджваць назапашванне чалавечага капіталу. Можна сцвярджаць, што гэты механізм з'яўляўся не менш эфектыўным, чым той, што існуе ў рыначных эканоміках.

Значны ўзровень назапашанага чалавечага капіталу ў Беларусі не паўплываў на паскарэнне працэсу трансфармацыі ў краіне, што пацвярджаецца паказчыкамі ўзроўню трансфармацыі Еўрапейскага банка рэканструкцыі і развіцця (ЕБРР). Гэта тлумачыцца тым, што сам па сабе чалавечы капітал, без

створаных умоў яго эфектыўнага выкарыстання, не здольны весці да значных трансфармацыйных зменаў.

Неабходна адзначыць, што назапашаны ў савецкі час чалавечы капітал не выкарыстоўваецца адпаведным чынам, а наадварот, страчваецца ў выніку няпоўнага выкарыстання, эміграцыі найбольш актыўнай часткі насельніцтва за мяжу. Зробленае даследаванне паказала, што большая частка выпускнікоў не працуе па атрыманай спецыяльнасці (толькі 30% занятыя згодна з атрыманым дыпламам). Частка спецыялістаў працуе па іншай спецыяльнасці, чым атрыманая адукацыя або на ніжэйшым узроўні займаемай пасады, чым дазваляе адукацыя (рабочыя з вышэйшай адукацыяй), а таксама па іншай спецыяльнасці на тым жа ўзроўні (спецыялісты-інжынеры на пасадзе менеджэра па продажы і інш.). Ствараецца сітуацыя так званай больш высокай адукацыі, чым патрэбна для выканання службовых абавязкаў (*overeducation*). Гэтая праблема нясе значныя страты для індывідаў і грамадства ад беззваротнасці інвестыцый у чалавечы капітал. Яна характэрная для розных краін, у тым ліку развітых капіталістычных. Няпоўнае выкарыстанне чалавечага патэнцыялу вядзе да яго паступовага скарачэння. Спецыялісты з цягам часу страчваюць і не абнаўляюць набытыя веды, што не дазваляе ім працаваць па спецыяльнасці. лепшыя спецыялісты шукаюць працаўладкавання за межамі краіны.

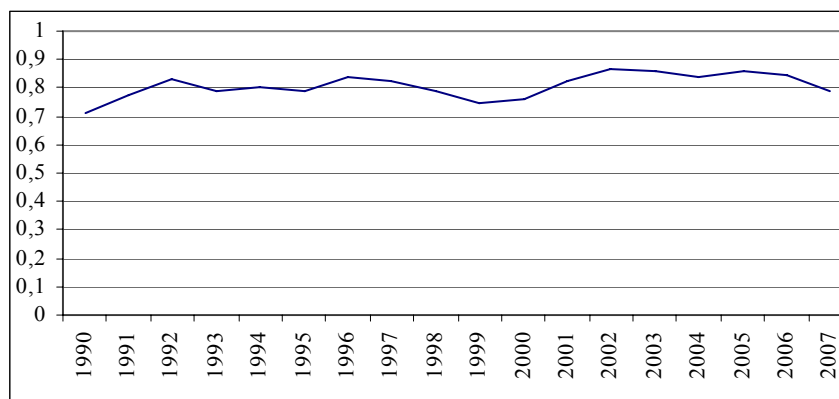
Канцэпцыя чалавечага капіталу, распрацаваная Т. Шульцам і Бэкерам ў значнай ступені выкарыстоўвалася палітыкамі краін, якія развіваюцца [4]. Нягледзячы на значную крытыку дадзенай тэорыі, краіны, што выкарыстоўвалі гэты падыход, значна палепшылі сваё эканамічнае становішча і адзначаюць эканамічны рост.

Знешнія эфекты (экстэрналіі) ад значнага ўзроўню назапашанага чалавечага капіталу за кошт адукацыі маюць высокае значэнне і праяўляюцца праз высокі ўзровень культуры, хуткі навукова-тэхнічны прагрэс, хуткія тэмпы эканамічнага развіцця. Даследаванні трансфармацыйнай эканомікі Расіі [5] паказалі, што нягледзячы на тое, што адукацыйная структура расійскіх гарадоў фарміравалася цэнтралізаваным спосабам, кожны дадатковы працэнт насельніцтва з вышэйшай адукацыяй дае прырост сярэдняй зарплаты ў горадзе на 1,5%. Беларусь мае падобную сітуацыю. Аднак у Беларусі назіраецца неспрыяльная сітуацыя па стварэнні эфектыўных працоўных месцаў, адбываецца скарачэнне занятасці, пашырэнне нефармальнай эканомікі. Ва ўмовах трансфармацыі ўзровень інвестыцый ў чалавечы капітал знізіўся, якасць адукацыі пагоршылася.

У выніку назіраецца неадпаведнасць уменняў і патрабаванняў рынку працы. У пошуках працы значная колькасць насельніцтва эмігруе ў накірунку эканамічна больш прывабных цэнтраў (з сельскай мясцовасці ў гарады, часцей у сталіцу) або за мяжу ў пошуках больш высокіх даходаў і больш высокага ўзроўню жыцця. Стварэнне штучных перашкодаў у выглядзе абавязковага размеркавання і адміністрацыйнага замацавання працаўнікоў з'яўляецца прычынай нізкай міжпрафесійнай мабільнасці і супярэчыць канцэпцыі «навучання на працягу жыцця». Эрозія чалавечага капіталу адбываецца не толькі ў выніку эміграцыі працоўнай сілы (нягледзячы на станючы міграцыйны прырост, эмігранты больш адукаваныя, чым імігранты). Скарачэнне чалавечага капіталу адбываецца таксама па прычыне таго, што сістэма адукацыі перажывае звужанне ўзнаўленне, якасць адукацыі скарачаецца. Галоўнай прычынай скарачэння якасці адукацыі з'яўляюцца нізкія заробкі настаўнікаў і зніжэнне прэстыжу гэтай прафесіі.

Адставанне ўзроўню зарплаты настаўнікаў, медперсаналу ад сярэдняй зарплаты па краіне з'яўляецца прычынай скарачэння інвестыцый у чалавечы капітал. Ацэнка аддачы ад адукацыі можа ажыццяўляцца на падставе метадыкі, распрацаванай Еўрапейскім адукацыйным фондам. Метадыка прымяняецца, калі адсутнічаюць статыстычныя дадзеныя для разліку аддачы ад адукацыі. Альтэрнатыўная метадыка заснаваная на агульнапрызнаным меркаванні, што эфектыўная сістэма адукацыі дае дастаткова вялікую аддачу ў тым выпадку, калі людзі становяцца больш адукаванымі. Ацэнка эфектыўнасці адукацыі ў дадзеным выпадку будзе ўскосна адлюстроўваць узровень аддачы ад адукацыі. Эфектыўнасць адукацыі прама суадносіцца з яе якасцю. Акрамя інфраструктуры (будынкі, абсталяванне і г. д.) і ўдзельнай вагі выдаткаў на адукацыю ў ВУП, ключавым фактарам, які вызначае якасць адукацыі і, адпаведна, яе эфектыўнасць, з'яўляецца якасць навучання, або якасць выкладчыкаў.

Высокакваліфікаваныя выкладчыкі і настаўнікі будуць прыцягнуты ў сферу адукацыі толькі ў тым выпадку, калі будзе прапанаваны матывуючы заробак. Можна меркаваць, што ў краінах з пераходнай эканомікай, калі заробкі ў сферы адукацыі нізкія, то самыя паспяховыя выпускнікі ідуць на працу ў прыватны бізнес-сектар (фінансы, банкаўская справа), выпускнікі сярэдняй паспяховасці ідуць на працу ў прыватную і дзяржаўную адміністрацыю, у той час як настаўнікамі становяцца найменш паспяховыя выпускнікі.



Динамика индекса качества адукацыі ў Беларусі (ITQ)

Можна прасачыць эвалюцыю якасці адукацыі з дапамогай індекса якасці выкладання (ITQ). Індэкс ITQ паказвае суадносіны паміж сярэднім заробкам у сферы адукацыі і сярэднім заробкам у эканоміцы краіны і разлічваецца па формуле:

$$ITQ_{\text{Бел}} = \frac{\overline{W}_{\text{Ад}}}{\overline{W}},$$

дзе  $\overline{W}_{\text{Ад}}$  – сярэдняя зарплата ў сістэме адукацыі,  $\overline{W}$  – сярэдняя зарплата ў краіне.

Можна гаварыць пра якасць выкладання толькі ў тым выпадку, калі індекс ITQ перавышае 1. На малюнку прадстаўлена дынаміка якасці адукацыі для Рэспублікі Беларусь на аснове індексаў ITQ. Суадносіны паміж двума індексамі розных краін паказваюць прабел эфектыўнасці ў якасці адукацыі ў дадзенай краіне ў параўнанні з іншымі. Так, калі параўнаць індексы ITQ для Беларусі і Еўрапейскага саюза, то становіцца відавочным значны ўзровень адставання Рэспублікі Беларусь па якасці адукацыі.

Вялікая частка чалавечага капіталу страчваецца ў Беларусі за кошт эміграцыі найбольш адукаваных і актыўных працоўнікоў.

**Заклучэнне.** Назапашаны высокі ўзровень чалавечага капіталу ў Рэспубліцы Беларусь, што застаўся ў спадчыну ад савецкай сістэмы, не стаў чыннікам высокіх тэмпаў трансфармацыі эканомікі, а наадварот, страчваецца за кошт знешняй міграцыі больш адукаванай і актыўнай часткі працоўнай сілы, а таксама за кошт зніжэння якасці адукацыі. Эканоміка

Беларусі мала прываблівае працоўнікоў з вышэйшым узроўнем адукацыі, што не можа спрыяць яе інавацыйнаму развіццю. Адсюль зробім выснову, што нізкі ўзровень зарплаты ў сістэме адукацыі вядзе да паступовага пастаяннага зніжэння якасці навучання і скарачэння чалавечага капіталу ў эканоміцы. Такая сітуацыя мае адмоўныя знешнія эфекты ў грамадстве, што праяўляецца не толькі праз запавольванне інавацыйнага развіцця, але і праз агульнае зніжэнне культурнага ўзроўню грамадства. Такая краіна ператвараецца ў горшае месца для пражывання.

### Літаратура

1. Schultz, T. W. The economic importance of human capital in modernization / T. W. Schultz // *Education Economics*. – 1993. – Vol. 1, Issue 1. – P. 13–20.
2. Pastore, F. Private returns to human capital over transition: A case study of Belarus / F. Pastore, A. Verashchagina // *Economics of Education Review*. – 2006. – No. 25. – P. 91–107.
3. Ванкевич, Е. В. Оценка эффективности инвестиций в человеческий капитал Беларуси / Е. В. Ванкевич, В. Л. Шарстнев, И. А. Войтеховская // *Вестник БГЭУ*. – 2009. – № 4. – С. 43–49.
4. Little, A. W. Motivating Learning and the Development of Human Capital / A. W. Little // *Compare*. – 2003. – Vol. 33, No. 4. – December. – 27 p.
5. Muravyev, A. Human Capital Externalities: Evidence from the Transition Economy of Russia / A. Muravyev // *Berlin Discussion Papers*. – 2006. – Berlin, 2006. – No. 629. – October. – 34 p.

Пасмыніў 19.07.2010