

УДК 630*232

А. П. Волкович, доцент; В. В. Носников, доцент

РАСПРОСТРАНЕННОСТЬ НАСАЖДЕНИЙ ЛИПЫ МЕЛКОЛИСТНОЙ В ЛЕСХОЗАХ РЕСПУБЛИКИ БЕЛАРУСЬ

The basic results of researches of lime stands available in republic are resulted. Their distribution in a section of geobotanic subzones and forest enterprises is shown. The opportunity of use of an available experience of creation lime stands is noted by development of recommendations on their restoration.

Введение. По данным М. И. Чичина в Беларуси по состоянию на 1952 г. насчитывалось около 1400 га насаждений липы. Указывается также, что с 1936 г. по 1944 г. их площадь сократилась на 47%, что обуславливается нерациональным их использованием. По территории республики липняки располагались неравномерно. Основная часть (77%) находилась в Осиповичском лесхозе [1].

Для изучения вопроса о наличии в лесхозах Беларуси насаждений с преобладанием липы мелколистной был проведен анализ данных в системе ГИС с выборкой необходимых участков. Имеющиеся насаждения сгруппированы по геоботаническим подзонам.

Основная часть. В настоящее время в республике имеется около 1350 га насаждений липы в возрасте от 5 до 142 лет с общим запасом стволовой древесины 242 тыс. м³. В разрезе геоботанических подзон наблюдается снижение

площадей липы с севера на юг (табл. 1). Так в подзоне широколиственно-еловых лесов имеется 1033 га насаждений, елово-грабовых дубрав – 280 га и в грабовых дубравах – 44 га. Средневзвешенный возраст всех насаждений (пропорционально площади) составляет 41 год.

Наиболее возрастные насаждения находятся в Осиповичском лесхозе (14 участков старше 115 лет), Ветковском (120 лет). Наибольшую площадь занимают участки с преобладанием липы в Горетском лесхозе (641 га), Оршанском (124 га), Осиповичском (109 га) и Новогрудском (85 га), что в сумме составляет около 71% от площади всех таких насаждений (табл. 2). Средний размер одного выдела довольно существенный и составляет от 2,0 до 3,6 га.

В целом насаждения липы распределены неравномерно как по территории республики, так и в разрезе классов возраста. Наблюдается преобладание средневозрастных насаждений.

Таблица 1

Распределение липняковых насаждений с учетом возрастного состава

Подзона	От общей площади, %	Распределение по группам возраста, %				
		Молодняки		Средне-возрастные	Приспевающие	Спелые и перестойные
		1 кл.	2 кл.			
Широколиственно-еловых лесов	76,1	0,5	4,3	71,1	0,0	0,2
Елово-грабовых дубрав	20,7	0,1	0,8	12,1	0,1	7,6
Грабовых дубрав	3,2	0,0	0,2	1,2	0,5	1,3
<i>Всего</i>	100,0	0,6	5,3	84,4	0,6	9,1

Таблица 2

Наличие насаждений липы в лесхозах республики общей площадью более 15 га

Лесхоз	Число выделов, шт.	Общая площадь, га	Средний возраст, лет	Средний запас на 1 га, м ³	Общий запас, дес. м ³
1	2	3	4	5	6
Подзона широколиственно-еловых лесов					
Богушевский лесхоз	12	39,3	36	194	762
Воложинский лесхоз	16	35,5	62	262	931
Горетский лесхоз	102	641,2	38	165	10 579
Кличевский лесхоз	6	16,8	39	269	452
Костюковичский лесхоз	15	62,4	37	144	899

1	2	3	4	5	6
Лиозненский лесхоз	12	26,0	40	182	474
Оршанский лесхоз	66	123,7	39	169	2 089
Другие лесхозы*	–	88,2	–	–	1 481
<i>Итого</i>	–	1 033,1	–	–	17 667
Подзона елово-грабовых дубрав					
Волковысский лесхоз	15	18,5	43	196	366
Гродненский лесхоз	16	34,6	56	183	634
Новогрудский лесхоз	25	84,5	58	219	1 855
Осиповичский лесхоз	20	108,8	111	224	2 466
Другие лесхозы*	–	34,0	–	–	407
<i>Итого</i>	–	280,4	–	–	5 728
Подзона грабовых дубрав					
Ветковский лесхоз	2	22,6	111	227	512
Другие лесхозы*	–	21,0	–	–	280
<i>Итого</i>	–	43,6	–	–	792
<i>Всего</i>	–	1357,1	–	–	24187

* В лесхозе имеется не более 15 га насаждений липы мелколистной

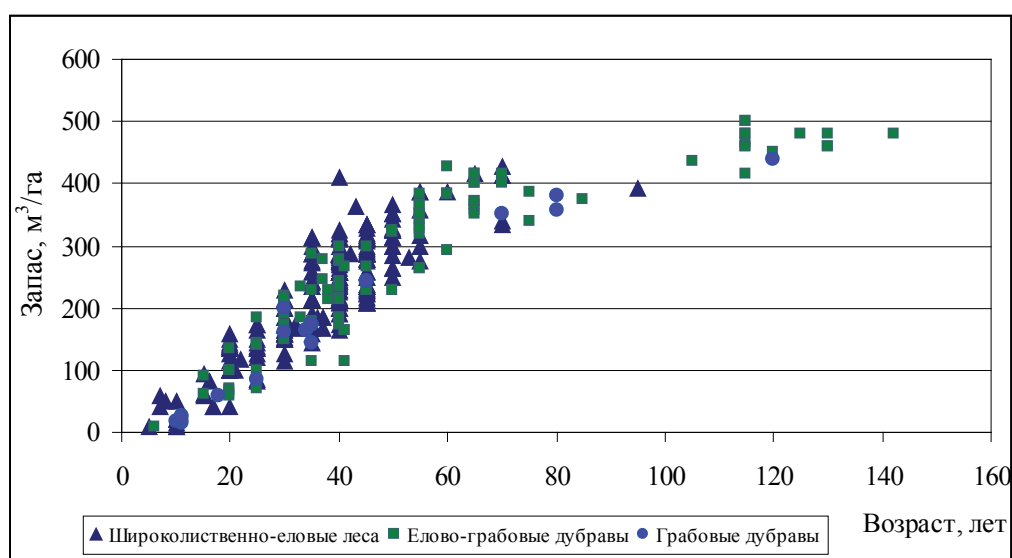


Рисунок. Изменение запаса насаждений липы мелколистной с возрастом

Практически отсутствуют молодняки, что говорит о слабом использовании липы в лесокультурном производстве последние два десятилетия.

Анализ продуктивности насаждений липы можно представить в виде графика, на котором показана зависимость запасов насаждений от их возраста (рисунок). Для возможности сравнения различных участков между собой запасы приведены к полноте 1,0.

Следует отметить, что закономерности по лесорастительным подзонам в виде увеличения продуктивности не наблюдается. Все участки показывают закономерное увеличение запаса с возрастом. Полнота насаждений в основном составляет 0,6–0,8, однако имеются участки с полнотой 0,5. Так как насаждения занимают плодородные земли (типы леса: кисличный, снытевый), то и класс бонитета в среднем равен I–II. Липа является требовательной породой к

плодородию и влажности почвы, поэтому и культуры занимают в основном кисличный и снытевый типы леса. Реже встречается папоротниковый, не встречаются типы леса с переувлажнением и недостатком влаги.

Заключение. Таким образом, в республике имеется достаточное количество насаждений липы для утверждения, что данная порода может занять достойное место в наших лесах в соответствующих условиях местопроизрастания. Причем следует использовать липу и как примесь в составе насаждений для повышения их биоразнообразия и устойчивости к неблагоприятным факторам.

Литература

1. Чичин, М. И. Условия произрастания и продуктивность липняков БССР: автореф. дис. ... канд. с.-х. наук: 06. 03.01 / М. И. Чичин; Инст. эксперим. ботан. – Минск, 1956. – 16 с.