

Н. А. Макознак, доцент; Т. М. Бурганская, доцент

### РОЛЬ ЭСТЕТИЧЕСКОГО И ТРУДОВОГО ВОСПИТАНИЯ В ПРОЦЕССЕ ПРОФЕССИОНАЛЬНОЙ ПОДГОТОВКИ СТУДЕНТОВ СПЕЦИАЛЬНОСТИ «САДОВО-ПАРКОВОЕ СТРОИТЕЛЬСТВО»

Questions of the theoretical and practical training of specialists in the field of landscaping and connected with them aspects of the aesthetical and practical training of students are examined. The experience of lectures and laboratory exercises, training courses and practical trainings, and also of the diploma projects conducted during the last years and directed toward the stimulation of scientific and technical creativity of students is analyzed. Conclusions about the expediency of applying the integral approach to the use of elements of aesthetical and practical training taking into account the process of expanding the number of creative profile disciplines in the new version of training program are made.

**Введение.** В процессе преподавания ряда дисциплин студентам специальности «Садово-парковое строительство» обращается внимание на изучение вопросов, связанных с различными аспектами эстетических представлений. Курсы «Цветоводство» и «Декоративная дендрология» предполагают анализ декоративных качеств травянистых и древесных декоративных растений в суточной, сезонной и возрастной динамике. Особое внимание обращается на колористические характеристики и формы генеративных и вегетативных органов растений, возможности сочетания растений в композициях различных типов. Знания об ассортименте растений являются основой получения навыков проектирования и последующей реализации деталей ландшафтного оформления.

**Основная часть.** В процессе изучения дисциплин «Рисунок и живопись», «История и теория ландшафтного искусства», «Садово-парковые сооружения» студенты знакомятся с различными аспектами изобразительного искусства (техники рисунка и живописи, композиция произведений мирового изобразительного искусства), историей садово-паркового искусства и архитектуры, особенностями различных стилей архитектуры и стилевых направ-

лений ландшафтной организации среды и др. Учебная программа дисциплин «Фитодизайн» и «Системы озеленения населенных мест» предполагает использование основных принципов художественной композиции и современных подходов к средовому дизайну с последующей реализацией в ходе учебного и дипломного проектирования (рис. 1). Посещение студентами в свободное от занятий время, в том числе и в рамках кураторской работы, выставок профессиональной направленности сочетается с посещением экспозиций изобразительного искусства на протяжении всего периода их обучения в университете.

Расширение перечня дисциплин творческой направленности, предусмотренное в новой редакции Образовательного стандарта специальности «Садово-парковое строительство» («Основы проектирования малого сада», «Ландшафтное обустройство территорий», др.), будет способствовать развитию интеллектуальных и творческих способностей студентов [1].

Прохождение учебных практик студентами специальности «Садово-парковое строительство» непосредственно связано с решением ряда практических задач по благоустройству и озеленению.

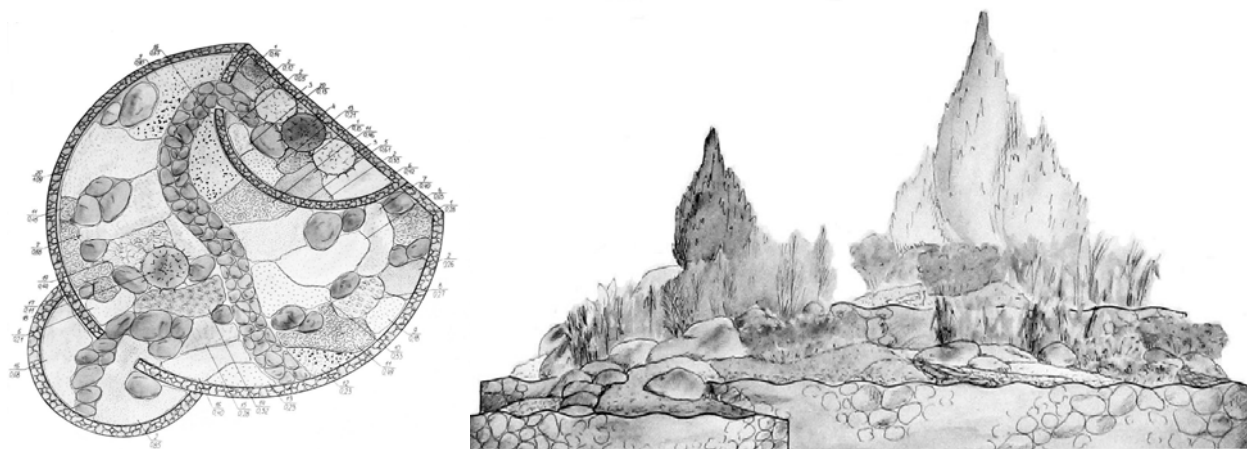


Рис. 1. План и вид рокария, разработанного по заказу Витебского технологического университета в 2008 г. (работа студентки Келько А. Ф.; отмечена I категорией по итогам Республиканского конкурса научных работ студентов высших учебных заведений Республики Беларусь 2008 г.)

В последние годы студенты получают практический опыт реализации проектных предложений, в том числе и разработанных самостоятельно, при подборе состава травянистых и древесных декоративных растений, создании цветников и древесно-кустарниковых композиций на территории учебного городка БГТУ и Негорельского учебно-опытного лесхоза. В ходе работ по ландшафтной организации партерной части ботанического сада НУОЛХ силами студентов выполнен большой объем работ по проектированию и созданию в соответствии с принципами художественной композиции исторических аналогов и современных тенденций коллекционных участков розария, теневого сада, каменистого цветника, сада хвойных деревьев и кустарников и др. (рис. 2, 3); в текущем году планируется создание декоративных композиций у водоема в НУОЛХ, а также проведение ландшафтной реконструкции участка у 1-го учебного корпуса БГТУ.



Рис. 2. Каменистый цветник в ботаническом саду НУОЛХ (проект студентки Руммо Е. Н.; реализован студентами ЛХФ в 2007 г.)



Рис. 3. Работы по созданию теневого сада на территории партерной части ботанического сада НУОЛХ в период учебной практики (студенты 4 курса специальности «Садово-парковое строительство», 2008 г.)

Учебными практиками «Цветоводство» и «Ландшафтная архитектура» предусмотрены анализ ассортимента древесных и цветочных декоративных растений, оценка эстетического состояния, пространственного построения и колористического решения композиций на объектах ландшафтного строительства г. Минска, сравнение их с историческими аналогами мировой практики и разработка научно обоснованных предложений по совершенствованию [2].

Во время прохождения производственной практики студенты специальности «Садово-парковое строительство» также получают возможность реализовать свои эстетические представления и профессиональные знания в реальных проектных разработках и предложениях. Так, в 2007 г. студенты специальности принимали участие в проведении предпроектных исследований и разработке проектов улучшения состояния зеленых насаждений на территории г. Минска совместно с УП «Минскпроект» – проекта озеленения микрорайона «Каменная горка» (Езерская И. В., Путилина Е. И.), предпроектных исследований набережной парка Победы г. Минска (Абметка М. Н.). В 2008 г. профессорско-преподавательским составом кафедры также была выполнена определенная работа по стимулированию научно-технического творчества студентов в период прохождения производственной практики. К числу наиболее интересных студенческих проектных предложений относятся разработки по цветочно-декоративному оформлению парка им. А. В. Суворова в г. Кобрине (Ковальчук Т. М.), совершенствованию благоустройства и озеленения территории РУП «Дом отдыха «Исlochь»» (Виноградская Н. В.), реконструкции экспозиционной зоны с розарием в ЦБС НАН Беларуси (Чернявская М. В.).

**Заклучение.** Подобный комплексный подход к использованию элементов эстетического и трудового воспитания позволяет повысить уровень профессиональной подготовки и интерес студентов не только к будущей специальности, но и к изучению мирового художественного наследия в целом.

### Литература

1. Образовательный стандарт Республики Беларусь. Специальность 1-75 02 01 Садово-парковое строительство: ОСРБ 1-75 02 01–2007. – Взамен РД РБ 02100.5.074–98; введ. 01.09.07. – Минск: М-во образования Республики Беларусь, 2008. – 44 с.
2. Ассортимент декоративных деревьев и кустарников для зеленого строительства Беларуси // Центральный ботанический сад НАН Беларуси, М-во жилищно-коммунального хозяйства Республики Беларусь; под общ. ред. Е. А. Сидоровича. – Минск: Тэхналогія, 1997. – 63 с.