

АНАЛИЗ ОПРОСА СТУДЕНТОВ О КАЧЕСТВЕ ОРГАНИЗАЦИИ И ПРОВЕДЕНИЯ ВСЕХ ВИДОВ ПРОИЗВОДСТВЕННЫХ ПРАКТИК В БГТУ

The results of social tests among the students of the university on the quality of organization of all types of practice are considered. The analysis of the students answers, remarks and proposals upon the organization of practice is done.

Введение. Одним из ключевых моментов подготовки инженера в вузе является производственное обучение студентов, цель которого – закрепление теоретических знаний, полученных в аудиториях и приобретение практических навыков по избранной специальности. Именно эта способность студентов университета определяет их профессиональный уровень и является критерием оценки качества подготовки специалистов в целом.

С целью совершенствования существующих форм и методов, поиска новых путей организации и проведения всех видов производственных практик учебный отдел университета провел их оценку. К анализу были приняты три периода производственных практик: подготовительный, практика на производстве и отчетный период.

Основная часть. Накопленный в университете опыт проведения практик позволяет сделать вывод, что в подготовительном и отчетном периоде особых вопросов не возникает. Студенты находятся в университете и деканаты, кафедры, руководители практик от университета выполняют большую работу по заключению договоров с предприятиями, учреждениями, организациями в рамках утвержденных ректором баз практик. Руководители совместно с заведующим практиками от университета согласовывают сроки, количество студентов, готовят необходимую документацию, уточняют программы практик и график выезда преподавателей на предприятия, решают вопросы проживания студентов по месту практики и многое другое.

Отметим, что применительно к данным этапам в университете удалось решить вопрос обдуманного закрепления предприятий за выпускающими кафедрами, а также равномерно распределить потоки студентов в разрезе специальностей по предприятиям. При этом в их состав включаются наиболее передовые предприятия, оснащенные современным оборудованием с высоким уровнем организации производства. Также положительную роль в деле практической подготовки играет написание сквозных учебных программ практики, которые исключают дублирование предприятий и нацеливают на непрерывную подготовку будущих специалистов. Они рассматриваются как способ органичного соединения теоретических знаний, полученных во время изучения общеинженерных и

специальных дисциплин, с практическими навыками, приобретенными на учебных и производственных практиках. Сквозные программы, составленные на основе принципа непрерывной практической подготовки, должны сочетать в себе, как едином целом, программные вопросы по всем видам практик на весь период обучения по соответствующей специальности. Этот принцип выдвигает требования, чтобы студенты были обязаны за время всего производственного обучения на всех курсах пройти обучение от уровня квалифицированного рабочего до высококвалифицированного специалиста. А чтобы соблюдать эти принципы и их выполнение, программа производственной практики должна быть непрерывной и сквозной по своему содержанию. Программа должна быть общей для всех видов практик, а не просто набором имеющихся на кафедрах программ практик для отдельных курсов, соблюдать все ступени, все требования образовательного стандарта высшего образования, быть объективно обоснованной.

Что касается вопроса проживания студентов, то здесь в последние годы сложилась очень серьезная отрицательная тенденция на предприятиях. Стремясь удержать кадры, большинство ведомственных общежитий, в которых раньше размещали студентов, они стали ставить на капитальный ремонт, а после его окончания переводить в разряд семейных. В их числе базовые предприятия: ОАО «Нафтан», ОАО «Гродно-Азот», ОАО «Мозырский НПЗ», ОАО «Белшина» и многие другие. Учебный отдел оказывает помощь в размещении студентов в других городах, где есть родственные вузы и техникумы. Он заключает договора на основе взаимного выделения мест для проживания студентов, но это полностью не решает проблему обеспечения общежитием за пределами города Минска и поэтому часть студентов направляются на предприятия по месту жительства. Сложившаяся практика проведения организационных собраний деканатами совместно с кафедрами и руководителями производственных практик во многом способствует более точному пониманию целей и задач практики, адаптации студента на производстве. Студенты уточняют индивидуальные задания, маршрут движения на предприятие, вид транспорта, обмениваются номерами телефонов с руководителем практики, знакомятся с охраной труда.

По прибытии на предприятие они самостоятельно должны решить ряд вопросов, прописанных в их дневниках, ознакомиться с производством, собрать необходимый материал для курсового и дипломного проектирования. От руководства и руководителя практики этих предприятий зависит, как закрепятся теоретические знания, какой вывод сделает студент о выборе специальности, будет ли стремиться распределиться на работу на это предприятие.

Для получения достоверной информации о производственной практике учебный отдел организовал анкетирование студентов 4-х, 5-х курсов. В анкетировании приняли участие 188 студентов факультета ТТЛП и отдельные студенты других факультетов. В анкете «О качестве организации и проведения учебных и производственных практик» было 15 вопросов, а для ускорения ответа под каждым вопросом были разработаны несколько ответов. Анкета охватывала комплекс вопросов по организации и проведению производственной практики и была анонимной.

Обработка анкет показала, что наиболее интересные результаты, на наш взгляд, дают четыре вопроса, которые для представления и сравнения данных приводятся на диаграммах (рис. 1–4). Как видно из рисунков, на предприятиях основную нагрузку (и это отметили все студенты по руководству практикой) несут ИТР – около 90% – и руководители предприятий – около 10% (рис. 1).

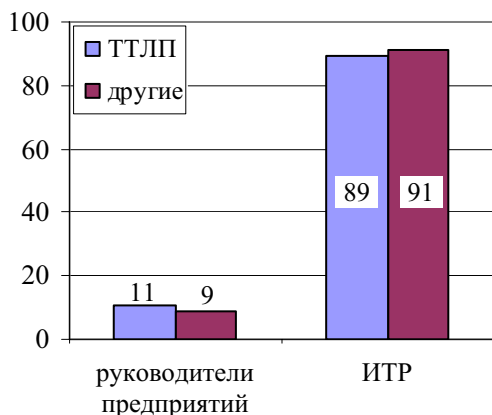


Рис. 1. Руководители практикой на предприятии

Учебный отдел всегда интересовали вопросы использования собранного материала на производственной практике для выполнения курсовых проектов. На рис. 2 графически показано, что собранный материал в полном объеме (свыше 90%) использовали студенты всех факультетов, а частично или вообще не использовали в среднем 10% студентов, и это настораживает. В своих анкетах студенты отмечают, что на некоторых предприятиях, руководствуясь закрытостью, документацию на оборудование, технологические процессы, бухгалтерские

документы дать не могут или не хотят раскрывать свои «НОУ-ХАУ». Предприятия с частной формой собственности вообще стараются не давать информацию, а если и дают, то многолетней давности. Поэтому выпускающим кафедрам при выборе предприятий для практики необходимо учитывать эти вопросы при подписании договоров.

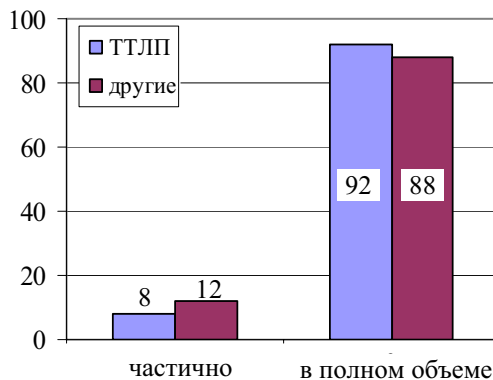


Рис. 2. Использование собранного материала для выполнения курсовых проектов

Исследовался также вопрос о добросовестном отношении к своим обязанностям руководителей практики. По результатам проведенного анкетирования на факультете ТТЛП (рис. 3) мнения у студентов разделились. Руководителям производственной практики от университета студенты отдали 96% своих голосов и только 4%, а это 7 преподавателей, им сказали «нет». Это малый процент, но в университете такого положения быть не должно. Руководителям практики от предприятия студенты отдают 83% своих голосов, а 17% говорят «нет». Студенты в своих анкетах поясняют причину, что за работу по руководству практикой не хотят платить, что у них мало свободного времени, много основной работы. Мы надеемся, что введенная с января 2009 года оплата за руководство преддипломной практикой существенно подымет авторитет руководителя практики от предприятия и сгладит материальные непонимания между университетом и предприятиями, хотя остаются проблемы учебных и технологических практик.

В рамках проведенного анкетирования студентов анализировался вопрос закрепления полученных теоретических знаний в университете на производственной практике. Из представленных на рис. 4 результатов опроса видно, что 44% студентов факультета ТТЛП и 52% студентов других факультетов подтверждают эти выводы. Но и частичное закрепление знаний (около 50%) показывает, что в этой области выпускающие кафедры допускают явные недоработки. Такой большой процент может быть от неправильно выбранного базового предприятия, поставленно-

го индивидуального задания, подбора руководителей производственных практик, от плохо написанной программы практик, отношения самих студентов и от многого другого.

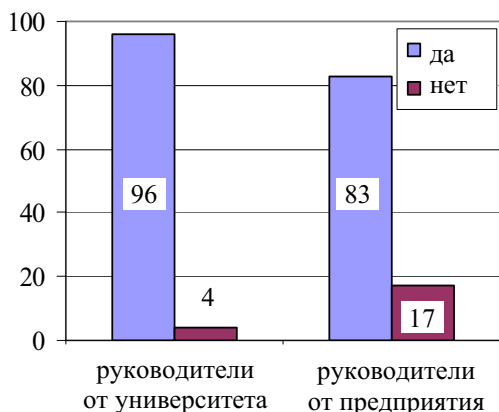


Рис. 3. Мнение студентов факультета ТТЛП о добросовестном отношении к своим обязанностям руководителей практики

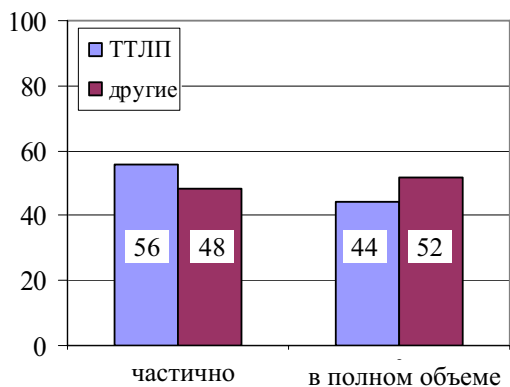


Рис. 4. Закрепление теоретических знаний

Анализ остальных вопросов показывает, что студенты в соответствии с получаемой специальностью, обладая определенными навыками, приобретенными в вузе, стремятся с помощью работников предприятий и самостоятельно развивать и приумножать профессиональные знания.

Студенты ответили, что увидели, как работает оборудование, которое изучали в университете, проследили за технологическими процессами, убедились в необходимости производственных практик; отметили, что многие предприятия ограничивают информацию, что практика хорошо организована; высказали пожелания, чтобы на предприятиях к студентам относились лояль-

нее и обеспечивали жильем и что им хотелось бы распределиться на это предприятие.

Накопленный в университете опыт свидетельствует, что вопросы организации производственной практики студентов решаются наиболее качественно при установлении постоянных творческих связей вуза с базами практик – промышленными предприятиями и организациями, научными учреждениями.

Такие связи устанавливаются университетом на основе договоров о научно-техническом сотрудничестве, выполнения хозяйственных договоров, создания совместных творческих объединений. Уже сегодня практика подтвердила, что одной из прогрессивных форм тесного сотрудничества высшей школы с производством является создание в университете свыше 27 учебно-научно-производственных центров на ведущих промышленных предприятиях республики, на базе академических и отраслевых институтов: ОАО «Керамин»; ОАО «Минскпроектмебель»; ЗАО «Пинскдрев»; РУП «Белгослес»; РУП ОКБ «МТЗ»; ОАО «Мозырский НПЗ»; ОАО «Белшина» и других. Уже сегодня видно по отзывам студентов, по их стремлению распределиться на работу по приобретенной специальности, что взаимовыгодная интеграция университета, предприятий и учреждений благодаря совместному объединению усилий позволяет более эффективно решать научно-производственные проблемы, повышать уровень подготовки кадров, развития вузовской науки.

Заключение. Приведенная информация (примеры) несомненно, позволяет сделать вывод, что производственное обучение будущих специалистов может достигнуть наибольшей эффективности лишь в том случае, когда взаимодействие вузовских преподавателей и производственных специалистов является наиболее тесным. Решая различные вопросы совершенствования производственной практики, мы должны учитывать высказывания студентов при анкетировании и устранять негативные вопросы практики на предприятии. Мы обязаны непременно помнить о том, что непосредственными организаторами всей работы студентов на производстве являются руководители практики. От их квалификации, умения качественно и продуктивно организовать практику студентов во многом зависит весь итог практической подготовки будущих специалистов.