

Студ. Д.Е. Чурюмов, студ., И.В. Голубёнков

Науч. рук. доц. П.Г. Мельник

(кафедра лесоводства, экологии и защиты леса, МФ МГТУ им. Н.Э. Баумана)

## **ДИНАМИКА РОСТА И ПРОДУКТИВНОСТЬ ИВАНО-ФРАНКОВСКОГО ЭКОТИПА ЛИСТВЕННОЙ ЕВРОПЕЙСКОЙ В УСЛОВИЯХ МОСКВОРЕЦКО-ОКСКОЙ РАВНИНЫ**

Лиственница широко используется лесоводами Республики Беларусь при лесовосстановлении [1]. В лесных культурах она характеризуется быстрым ростом, высокой продуктивностью, а также имеет качественную древесину [2].

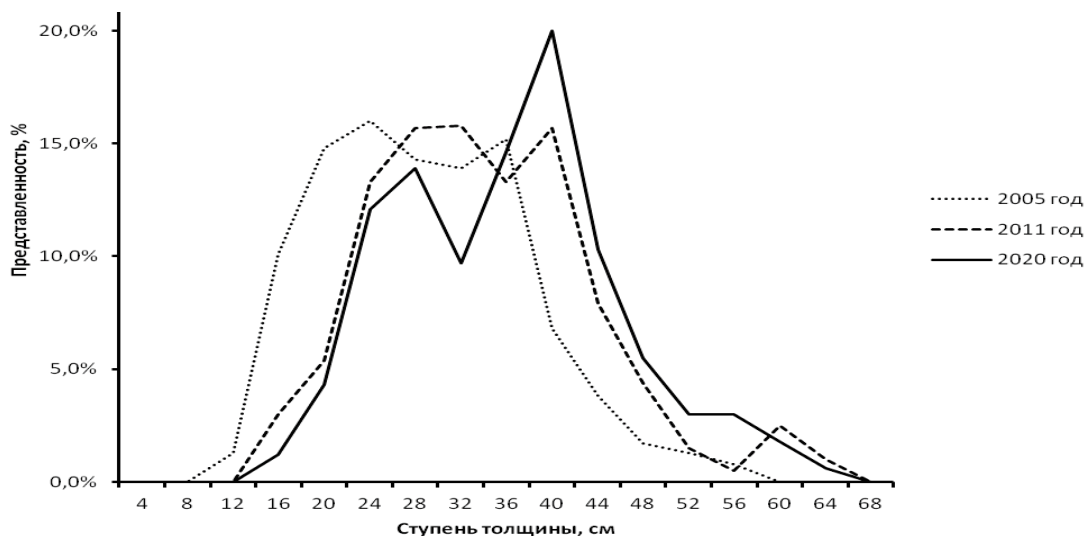
Обоснованному выбору перспективных экотипов может быть полезен опыт интродукции лиственницы европейской в Московскую область, заложенный в географических культурах Бронницкого участкового лесничества [3].

Цель работы – изучение и анализ динамики роста и продуктивности Ивано-Франковского экотипа лиственницы европейской на различных фазах роста и развития насаждения в условиях Москворецко-Окской равнины.

Опыт с экотипом №15 лиственницы европейской, происхождением из Галичского района Ивано-Франковской области, был заложен в географических культурах Бронницкого лесничества в 1955 году. К 50-летнему возрасту, в фазе формирования стволов, таксационная характеристика лиственницы европейской была следующей: высота 27,8 м, средний диаметр 28,7 см, запас 981 м<sup>3</sup>/га, средний прирост 19,6 м<sup>3</sup>, текущий прирост – 22,3 м<sup>3</sup>/га [3].

В 2020 году географические посадки лиственницы достигли 65-летнего возраста, в этом возрасте культуры по своему развитию находились в фазе приспевания. В результате подсчёта 2020 года видно, что лиственница европейская сохранила высокий потенциал роста и производительности: средний прирост достигал внушительной величины – 18,8 м<sup>3</sup>/га, текущий прирост – 16,0 м<sup>3</sup>/га, продуктивность оставалась довольно высокой – 1221 м<sup>3</sup>/га.

В 65-летнем возрасте культуры характеризовались ростом по Iб классу бонитета; средняя высота 33,7 м, средний диаметр 35,9 см. Кривая 2011 года относительно 2005 года смещается в сторону увеличения значений ступеней толщины, измерения 2020 года показывают тенденцию предыдущей кривой, наблюдается прибавка по крупным ступеням толщины (рисунок). Средний объём ствола лиственницы в 50-летнем возрасте был 0,927 м<sup>3</sup>, в 65-летнем – 1,658 м<sup>3</sup>.



**Рисунок – Распределение деревьев лиственницы европейской по ступеням толщины**

Ивано-Франковский экотип с эталонной характеристикой в Бронницком лесничестве превосходит по всем таксационным показателям опытные объекты, с участием лиственницы европейской, произрастающие в условиях Серебряноборского опытного лесничества Института лесоведения РАН на западе Московской области [4, 5].

#### ЛИТЕРАТУРА

1. Штукин С.С., Волович П.И., Клыш А.С. Сохранность и продуктивность лесных культур лиственницы польской, созданных на раскорчёванной вырубке // Труды БГТУ. – 2015. – №1. – Лесное хозяйство. – С. 107–110.
2. Рубцов М.В., Мерзленко М.Д. Лесные культуры К.Ф. Тюрмера. – М.: ЦБНТИлесхоз, 1975. – 42 с.
3. Melnik P.G., Karasyov N.N. Productivity of different larch types in Moscow region // Eurasian Forests – Hungarian Forests: Materials of the VI International Conference of Young Scientists. – М.: MSUF, 2006. – P. 83–85.
4. Мерзленко М.Д., Коженкова А.А., Мельник П.Г. Рост хвойных интродуцентов в Западном Подмосковье // Вестник Алтайского государственного аграрного университета. – 2017. – №5 (151). – С. 86–90.
5. Мерзленко М.Д., Мельник П.Г., Коженкова А.А. Результаты выращивания климатипов лиственницы в географических культурах Западного Подмосковья // Вестник Алтайского государственного аграрного университета. – 2018. – №1 (159). – С. 72–77.