

ПРИЕМЫ ИНДИВИДУАЛИЗАЦИИ ПРОСТРАНСТВА ВНУТРИ ГОРОДСКОЙ ЖИЛОЙ ЗАСТРОЙКИ В ЗАРУБЕЖНОЙ ПРАКТИКЕ

На примере нескольких общественных пространств, расположенных в жилой городской застройке будут рассмотрены приемы индивидуализации внутри городской жилой застройки.

Проект общественного пространства внутри жилых домов в Katzenbach. Центральная площадь представляет собой игровое и общественно-деловое пространство с остекленным садовым павильоном. На площади наиболее ярко прослеживается идея игры света и тени посредством растительности. Благодаря близкому размещению жилых зданий создается особое приватное пространство. Форма дорожек и площадок имитирует игру света и тени, как формой, так и цветом используемого материала. Это придает территории интерактивности, побуждает посетителей к прогулке (рисунок 1) [1].

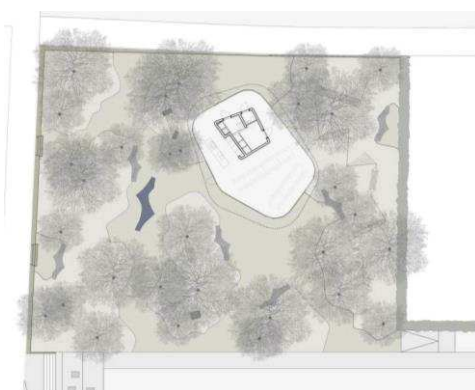


Рисунок 1 – Проект общественного пространства внутри жилых домов в Katzenbach, Zurich, Switzerland

Сад внутри жилой застройки микрорайона Charlottelhaven в Копенгагене, Дания. Концепция парка лучше всего просматривается в сезонной динамике ландшафта. Летом преобладает холодная сине-зеленая цветовая гамма, осенью – гамма сменяется на золотистую. Дизайн пространства построен на нюансах. Это позволяет визуально расширить пространство. Рельеф и повторяющие его дюны дают отсылку к исторической близости к морю. Изменение пейзажных картин и контуры посадок поддерживают извилистые формы дорожек. По форме они напоминают морские дюны (рисунок 2) [2].

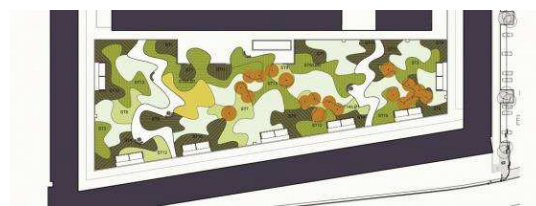


Рисунок 2 – Сад внутри жилой застройки микрорайоне Charlottelhaven в Копенгагене, Дания

Общественный сад в группе жилых домов в районе Западное Сакраменто в Калифорнии, США. На концепцию пространства вдохновили рельеф предгорий Сьерра и геометрия видеоигры Tempest. Территория разделена на сетку с одинаковым размером ячеек в два фута, которая ориентирована с востока на запад. Растительные и бетонные формы расположены по сетке хаотично со смещением. В склоны вписаны подпорные стенки в виде разобранного конструктора, то и дело врезаюсь и выпирая из склона. Таким образом, происходит постепенное размывание и смягчение границы между растительностью и подпорными стенками. Они многофункциональны, могут служить местом для сидения или задействоваться детьми как элементы игры (рисунок 3).

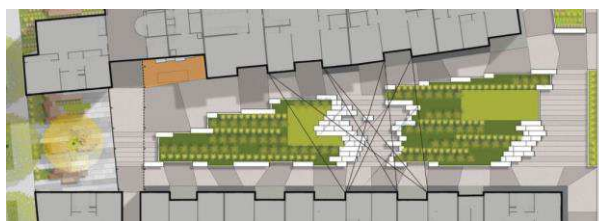


Рисунок 3 – Общественный сад в группе жилых домов в районе Западное Сакраменто в Калифорнии, США

В проекте предусмотрели озелененные общественные пространства, дождевые сады, приподнятые луга, художественную инсталляцию и общественные площадки [3].

ЛИТЕРАТУРА

1. CentralPlaza: CooperativeHousingKatzenbach[Электронный ресурс]. – Режим доступа: <http://landezine.com/index.php/2014/03/robin-winogrand-landscape-architects/>. – Дата доступа: 19.04.2021.
2. CharlotteGarden[Электронный ресурс]. – Режим доступа: <http://landezine.com/index.php/2010/08/charlotte-garden/>. – Дата доступа: 19.04.2021.
3. Rivermark[Электронный ресурс]. – Режим доступа: <http://landezine.com/index.php/2017/11/rivermark-by-fletcher-studio/>. – Дата доступа: 19.04.2021.