

200 контролировалась толщина лакокрасочных покрытий. Данный параметр определялся для каждого образца в трех различных точках.

Также дополнительно в соответствии с ГОСТ 27736-88 [2] определялась ударная прочность покрытий. Испытание проводилось с использованием металлического шарика определенной массы, оценивалась максимальная высота падения, с которой не происходит разрушение покрытия.

Испытания на износостойкость проводились на приборе Taber 5135 Abraser с использованием шлифовальной шкурки (S-42) и нагрузкой на каждый фрикционный ролик (CS-0)  $1000 \pm 10$  г.

Результаты исследований представлены в табл. 2.

Анализируя полученные данные и сравнивая показатели износостойкости по числу сошлифовки, можно сказать о более высоких значениях образцов партий № 1 (425 оборотов) и № 6 (405 оборотов) с отделкой водно-дисперсионными лаками. Причем в импортный лак из партии № 6 дополнительно вводился отвердитель, в то же время лак из партии № 1 являлся однокомпонентным отечественного производства. Следует отметить, что лак для отделки образцов из партии № 5 применялся тот же, что и для партии № 6, но без отвердителя, продолжительность действия которого составляет 1 ч, после истечения времени лак приобретает такие же свойства, характерные до введения в него отвердителя.

Таблица 2

Средние значения эксплуатационных показателей лакокрасочных покрытий

Номер партии образцов	Коэффициент стойкости К, г	Число сошлифовки, количество оборотов	Толщина покрытия, мкм	Ударная прочность, см
1	0,033±0,0045	425	120	15
2	0,061±0,0127	260	185	15
3	0,131±0,0259	208	133	10
4	0,148±0,0446	280	190	15
5	0,051±0,0092	263	100	25
6	0,048±0,0025	405	135	30

Введение отвердителя позволило увеличить стойкость к истиранию примерно в 1,5 раза (с 263 до 405 оборотов). Худшие результаты оказались у двухкомпонентного полиуретанового лака (партия № 3) – 208 оборотов.

При сравнении же значения показателя износостойкости покрытий по коэффициенту стойкости (К) наблюдается несколько другая тенденция. По первым двум позициям данные согласуются с показателем «число сошлифовки». Но лакокрасочные покрытия 4-й партии

УДК 684.4

## СОВРЕМЕННАЯ И ПЕРСПЕКТИВНАЯ МЕБЕЛЬ БЕЛАРУСИ

**А.А.Барташевич**, председатель Ассоциации мебельщиков Беларуси, председатель жюри конкурса мебели, профессор, **Н.И.Аладова**, секретарь жюри, академик архитектуры, профессор

*Приведены результаты республиканского конкурса мебели, показаны лучшие мебельные предприятия Беларуси всех форм собственности.*

*The article presents the results of republic competition "Mebel – 2012". The publication concerns a list of the best Byelorussian furniture factories of all forms of property.*

Вначале отметим, что под современной мебелью будем понимать выпускаемую промышленностью в настоящее время, независимо от того, когда она была спроектирована. Перспективная мебель – это та, которая проектируется, спроектирована или изготовлена только ее образец.

Специализированная выставка «Мебель – 2012» прошла в Минске 11 – 15 октября 2011 г. В ней приняли участие

образцов выпадают из этой закономерности: 3-е место по числу сошлифовки, а по коэффициенту стойкости он разделяет с образцами 3-й партии последнее 6-е место (0,148 г и 0,131 г соответственно). Объяснить такое явление можно различием в толщинах лаковых покрытий образцов. Так, для образцов из 4-й партии толщина в среднем составляла 190 мкм (обусловлено более высоким содержанием нелетучих веществ в лаке), что, в свою очередь, по-требовало большее количество оборотов стола с образцом для разрушения его покрытия до основания более чем 50%. В то же время покрытия образцов из 3-й партии обеспечивали такую же стойкость к истиранию, но при толщине в 130 мкм.

В связи с этим более объективным критерием износостойкости можно считать коэффициент стойкости (К), и при этом обязательно следует указывать толщину лакокрасочного покрытия.

### Заключение

На основании вышеизложенного можно утверждать, что экологически чистые водно-дисперсионные паркетные лакокрасочные материалы превосходят по своей износостойкости традиционно применяемые органорастворимые материалы, например такие, как лак кислотного отверждения, широко распространенный и рекомендуемый специалистами по укладке паркета.

Для применения в бытовых условиях с целью отделки деревянных напольных покрытий можно рекомендовать воднодисперсионные паркетные лакокрасочные материалы. Применение данного типа лакокрасочных материалов снижает вредное воздействие на человека и создает более благоприятный микроклимат в помещениях.

Оценивая комплексно покрытия с учетом их ударной прочности, можно отметить лидирующую позицию импортного (6-я партия) водно-дисперсионного лака с отвердителем (405 оборотов и ударная прочность 30 см) по сравнению с водно-дисперсионным лаком (1-я партия) отечественного производства (425 оборотов и ударная прочность 15 см). Это говорит о том, что при эксплуатационных условиях данное покрытие будет лучше сопротивляться различного вида нагрузкам. Если же учитывать экономическую составляющую, то качество паркетного лака отечественного производства примерно в два раза ниже импортного аналога и право выбора того или иного материала остается за потребителем.

### Литература

1. Детали и изделия из древесины и древесных материалов. Метод определения стойкости защитно-декоративных покрытий к истиранию: ГОСТ 27820-1988; введ. 19.09.1988. – М.: Изд-во стандартов, 1988. – 5 с.

2. Детали и изделия из древесины и древесных материалов. Метод определения ударной прочности защитно-декоративных покрытий: ГОСТ 27736 1988. – Введ. 20.06.88. – М.: Гос-стандарт СССР: Изд-во стандартов, 1988. – 5 с.

*Поступила в редакцию 16.01.2012 г.*

122 объединения и фабрики. Государственный сектор представляли 22 объединения и фабрики концерна "Беллесбумпром", остальные, – предприятия без ведомственной подчиненности, в том числе 6 иностранных. На выставке была представлена в основном перспективная мебель, а также лучшие образцы современной мебели, которые имеют большой спрос у потребителей (ее примерно 30 %).

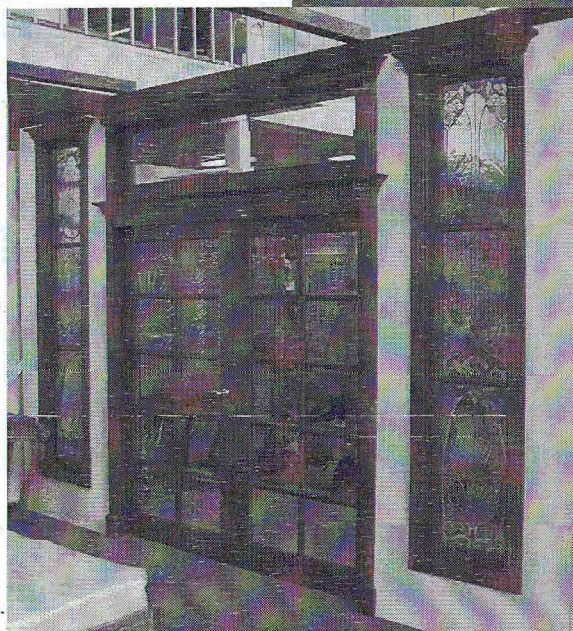
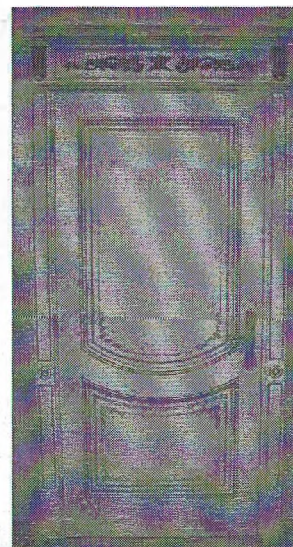
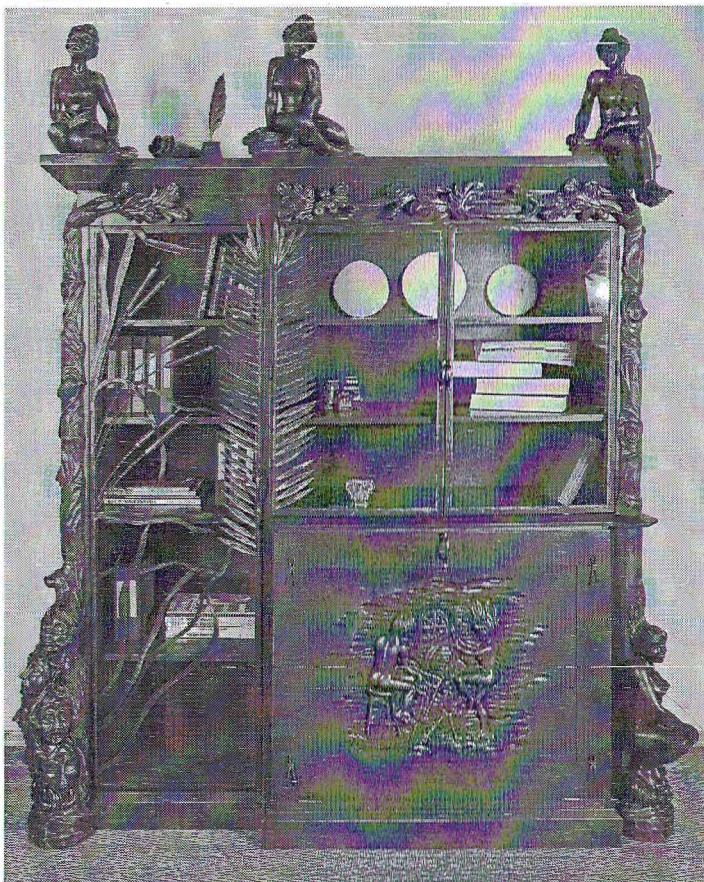
# ЛУЧШИЕ МЕБЕЛЬНЫЕ ПРЕДРИЯТИЯ БЕЛАРУСИ



г. Минск, пер. Ольшевского, 1  
тел. (029) 621-04-60; (029) 628-10-29

[www.delta-mebel.by](http://www.delta-mebel.by); e-mail: [delta.minsk@gmail.com](mailto:delta.minsk@gmail.com)

Проектирование и производство мебели и элементов интерьера из натуральной древесины в любых исторических стилях. Тесное сотрудничество с архитекторами и дизайнерами.



Выставка продемонстрировала поступательное развитие лучших предприятий отрасли в области ассортимента, дизайна и технологии. Заметен прогресс частных предприятий. Их доля в общем объеме производства достигла почти 60%. Экспорт мебели достиг 50%, а основным импортером остается Россия.

В конкурсе среди объединений Дипломов победителей удостоены ЗАО «Бобруйскмебель», ЗАО «Холдингвая компания «Пинскдрев», ЗАО «Молодечномебель» и СООО «ЗОВЛенЕвромебель», среди фабрик – ОАО «Гомельская мебельная фабрика «Прогресс», ОАО «Слониммебель» и Брестская мебельная фабрика.

Победителями конкурса «Лучшая мебель Беларуси – 2011» признаны:

ЗАО «Холдингвая компания «Пинскдрев» - программа корпусной мебели «Валенсия», программы мебели для жилой комнаты «Парма», «Париж», «Алези», молодежной мебели «Тунис», обеденная группа, стулья «Сарбина» и «Амати», наборы мягкой мебели «Мальта», «Герцог», «Спейс», «Элен»

ЗАО «Бобруйскмебель» - набор мебели для спальни «Эрика» и для столовой «Элодея».

ЗАО «Молодечномебель» - набор мебели для спальни «Мишель» и мягкой мебели «Турин»

Вилейская мебельная фабрика – модульная программа прихожих «Грация»

ОАО «Минскпроектмебель» - набор мебели для жилой комнаты «Элегия»

ОАО «Гомельдрев» - программа бытовой мебели «Фальконе» (гостиная, спальня, кабинет)

КУП «Лидская мебельная фабрика» – программа «Дивия»

ОАО «Могилевдрев» - набор мебели для гостиной «Таубер» и для прихожей «Торонто»

ОАО «Слониммебель» - набор мебели для спальни «Эсмеральда»

ОАО «ФандОК» - программа корпусной мебели «Антарес»

ОАО «Речицадрев» - набор корпусной мебели «Диана»

ОАО «Гомельская мебельная фабрика «Прогресс» - набор мебели для отдыха

ОАО «Минскмебель» - набор мебели для отдыха «Клео»

ЧУП «Брестская мебельная фабрика» - программа корпусной мебели «Мали»

ОАО «Борисовский РМЗ – серия мебели на металлокаркасе

ОАО «Борисовдрев» - набор корпусной мебели «Станислав»

ООО «Сосновый бор» - набор детской мебели «Эмили»

ЗАО «Мозырьлес» - стул гнутый из массива

ОАО «Стройдетали» - межкомнатные двери «Моне», «Вега» и «Рафаель»

Лауреатами конкурса «Лучшая мебель Беларуси – 2011» среди предприятий без ведомственной подчиненности стали:

ЧТПУП «Альвеола» - диваны «Венеция», «Милан», «Модерн»

УДК 725.1.011.183

ООО «Студия К-мебель» - коллекция мебели «Алфей»  
ЧУПП «Мебельсервис» - наборы корпусной мебели «Виктория – 10», для прихожей «Ника – 5» и серия столов-трансформеров

УПП «Явид» - наборы мебели для кухни «Татьяна-люкс (модерн)», «Римини» и обеденная группа «Цезарь-2»

ОДО «Дельта» - набор мебели для гостиной «Афина» и мягкой мебели «Mon Amore»

ООО «Майстра классик» - набор мебели для спальни художественного исполнения

МК «Мозырьмебель» - набор мебели для кухни «Мивега» и для жилой комнаты «Аскет»

СООО «Лама-мебель» - набор мягкой мебели «Палермо» и коллекция лучших мебельных тканей

ЧУП «Лидер-мебель» - серия наборов мебели для кухни

ООО «Корсак – ВВ» - наборы мебели для отдыха «Лора» и «Дублин»

ЧУП «Тревви» - модульная система мягкой мебели «Колизей»

ООО «Стройтехмаш» - коллекция матрацев «Идеал» и «Классик»

ЧУПП «Стеклоянная леди» - коллекция стеклянной мебели

ОДО «Фактортех» - мебельные фасады из массива

ОАО «Поставымебель» - мебель для детских дошкольных учреждений

ЧТПУП «Дизайн-студия «ДжеНтли» - эксклюзивная элитная мягкая мебель

ООО «Мебельная фабрика К.В.П.» - набор корпусной мебели из ольхи

ЧУП «KONO-дизайн» - набор мягкой мебели «Шарпей»  
Дипломами отмечены;

ОАО «Абразивхимсбыт» и компания «HELIOS» - за обеспечение мебельной отрасли лакокрасочными и абразивными материалами

УП «Еврофурнитекс» - за обеспечение мебельной отрасли высококачественной фурнитурой компании «Nettich» и высокоглянцевыми плитными материалами компании «NIEMANN»

ЧП «Мир Ониска» - за обеспечение мебельного рынка мебелью для дома и офиса INVOLUX

Российская фирма «Базис-Центр» - за обеспечение мебельной отрасли программным комплексом проектирования мебели «БАЗИС – 8»

ООО «ВИН компания» - за продвижение на рынке мебели стиля кантри

ООО «Студия К-мебель» - за инновации в технологии, высокий уровень дизайна всей мебели, функциональное совершенство и качественное исполнение, а также персонально главный технолог Снеговская Наталья Григорьевна.

**Международная специализированная выставка «Мебель-2013» и конкурс «Лучшая мебель Беларуси – 2012» состоится 9-13 октября 2012 г. В организации конкурса БААрх примет активное участие.**

Поступила в редакцию 08.02.2012 г.

## ТРАДИЦИИ И СОВРЕМЕННЫЕ ПРОБЛЕМЫ ФОРМИРОВАНИЯ ЖИЛОЙ ЗАСТРОЙКИ В УСЛОВИЯХ СЛОЖНОГО РЕЛЬЕФА АДЕНА

Шоки Ибрахим Шараф, канд. архитектуры, Йемен

*Йемен имеет многовековой опыт и богатые национальные традиции строительства в условиях сложного рельефа. При организации жилой застройки в г. Адене рекомендовано использовать традиционные композиционно-планировочные приемы, обеспечивающие защиту от перегрева и создание комфортной внутренней среды. Повышению выразительности жилой застройки на рельефе будут способствовать рекомендуемые автором принципы взаимодействия застройки и природного ландшафта.*

*Yemen has a long experience and rich traditions of national construction in difficult landscape. For organizing the residential development in the city of Aden we recommended to use traditional compositional techniques of planning, which provide protection against overheating and create a comfortable internal environment. To enhance the expressiveness of residential development the author suggests to use the principles of interaction of the buildings and landscape*

### Введение

Многовековой опыт строительства в горной местности выработал рациональные строительные приемы и

средства для сохранения природной среды и улучшения микроклимата для проживания. Однако стремительная урбанизация, применение интернациональных методов