

УДК 712.253(510)

Чэнь Цзинкэ, маг.; Н.А. Макознак, канд. архитектуры, доц.;  
Т.М. Бурганская, канд. биол. наук, доц. (БГТУ, г. Минск)

## **ОСОБЕННОСТИ ФОРМИРОВАНИЯ МОДУЛЬНОГО МАЛОГО САДА С ЭЛЕМЕНТАМИ ТРАДИЦИОННОЙ КИТАЙСКОЙ СТИЛИСТИКИ**

Модульные элементы ландшафтного дизайна являются весьма популярной современной альтернативой многим вариантам исторически сложившихся композиций, которые не слишком гармонично вписываются в урбанизированную среду. В то же время данный прием организации пространства в европейской культуре имеет достаточно долгую историю, восходящую ко временам античности и средневековья и может продемонстрировать большое разнообразие форм, включающих как архитектурно-пространственные (элементы планировки, малые архитектурные формы), так и растительные модули (композиции из деревьев, кустарников, смешанные древесно-кустарниковые модули, цветочно-декоративные композиции и др.).

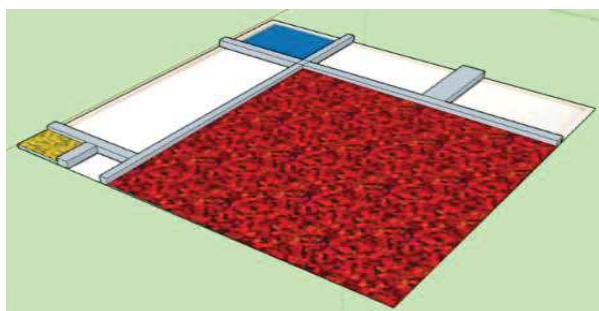
Термин «модуль» в ландшафтной архитектуре обычно применяется к небольшому повторяющемуся элементу с четко выраженными границами. Принцип композиционного построения модульного пространства обычно заключается в использовании в качестве проектного шаблона одного из модульных элементов определенной формы, чаще всего из числа геометрических фигур (квадрат, прямоугольник, шестиугольник, круг), который может варьироваться по величине. Подобная геометризация архитектурно-ландшафтной среды способна обеспечить цельность и одновременно структуризацию композиции пространства, а также обуславливает ее принадлежность к категории объектов регулярной стилистики.

По типу и характеру условий восприятия встречающиеся в городском ландшафте модульные композиции подразделяют на плоскостные – вертикальные (элементы ограждения, вертикальные стриженные поверхности, вертикальные сады и др.), горизонтальные (цветники, газон, элементы мощения и др.) и композиции на наклонных поверхностях (композиции на откосах), – и объемные: архитектурные модули (здания, сооружения и др.), модульные композиции декоративных древесных растений (деревья, кустарники), зеленые каркасные скульптуры, цветочные модули (стационарные и контейнерные композиции).

Архитектурно-ландшафтная структура традиционного китайского сада носит преимущественно пейзажный характер со свободной

планировкой и живописными композициями декоративных растений. Элементы модульного характера в исторической практике китайского ландшафтного искусства встречаются сравнительно редко, в основном в виде систем не крупных объемных архитектурных объектов – контейнеров с древесными растениями в оформлении монастырских дворов, ритмичного повторения модулей ограждений и секций садовых галерей у водоемов. С учетом практически полного отсутствия модульных композиций в исторической практике ландшафтного искусства Китая, наиболее перспективными для применения в современном ландшафтном оформлении городской среды представляются модули объемного характера (модульные контейнеры-цветочницы, архитектурные конструкции с включением элементов модульного озеленения, элементы декоративной геометризированной стрижки древесных растений и др.), а также плоскостные и полубъемные цветочно-декоративные композиции с повторяющимися национальными орнаментальными мотивами.

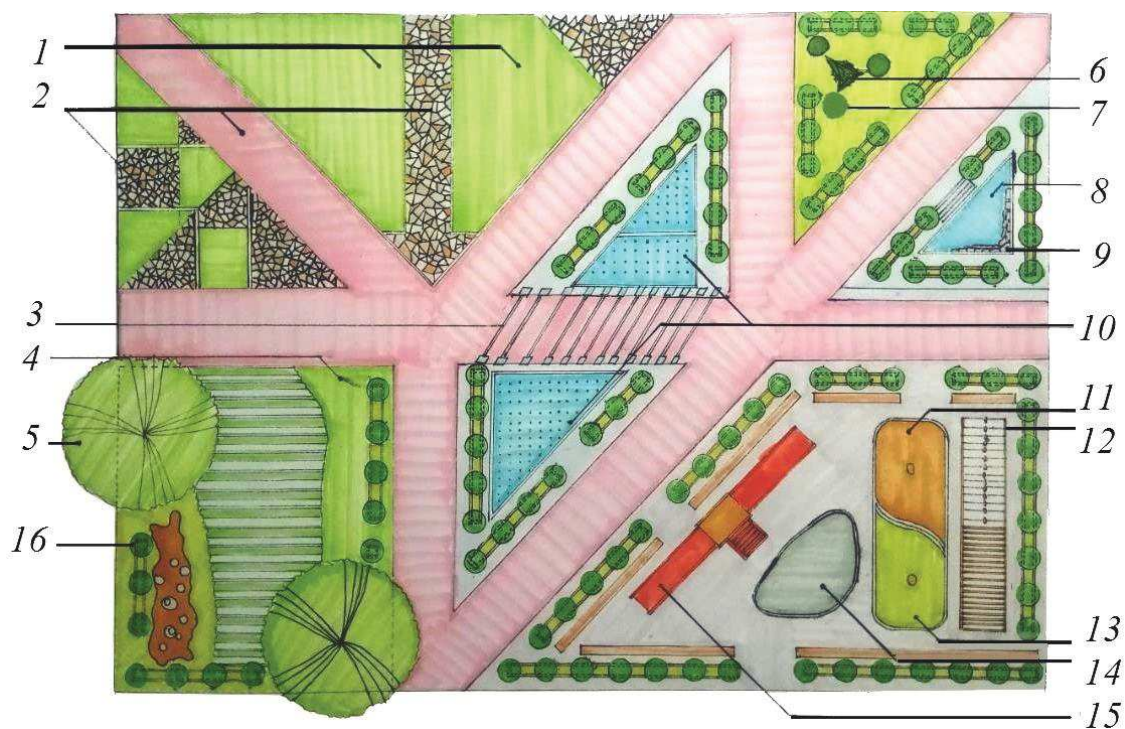
В оформлении высокоурбанизированных территорий было бы интересным создание модульных цветочно-декоративных композиций по мотивам произведений известных мировых художников-абстракционистов с использованием отсыпок инертными материалами и традиционного для Китая ассортимента декоративных древесных и травянистых растений в посадке крупными модулями, например по мотивам работы нидерландского художника П. К. Мондриана «Композиция с цветными плоскостями и серыми линиями» (рис. 1).



**Рисунок 1 – Схема варианта модульной композиции абстрактного характера по мотивам работы П. К. Мондриана**

Структура предлагаемой композиции образована бетонным бортом серого цвета, прямоугольные участки по кайме исходного квадрата выполняются отсыпками из инертных материалов белого, синего и горчишно-желтого цветов. Центральный крупный элемент квадратной формы носит объемный характер и выполнен смешанной посадкой пиона древовидного (сорта с цветками красной окраски), являющегося традиционным растением для китайских садов, и тюльпана Геснера, введение которого в композицию символизирует Нидерланды.

Модульные планировочные структуры могут найти применение и в ландшафтной организации малых садов – как экспозиционных территорий (аптекарских огородов, садов ароматов, коллекционных моносадов и др.), так и небольших рекреационных объектов многофункционального характера. При формировании подобных территорий важно сочетать геометризированную структуру ландшафтно-планировочного решения с элементами традиционной китайской стилистики – характерным орнаментальным рисунком мощения, традиционной символикой отдельных архитектурных и растительных элементов сада. Подобный подход использован нами в решении модульного малого сада «Танграм» в составе проектных предложений по архитектурно-ландшафтной организации части территории «Усадьбы пятнистых оленей» в пригороде г. Лицзян провинции Юньнань Китайской Народной Республики (рисунок 2).

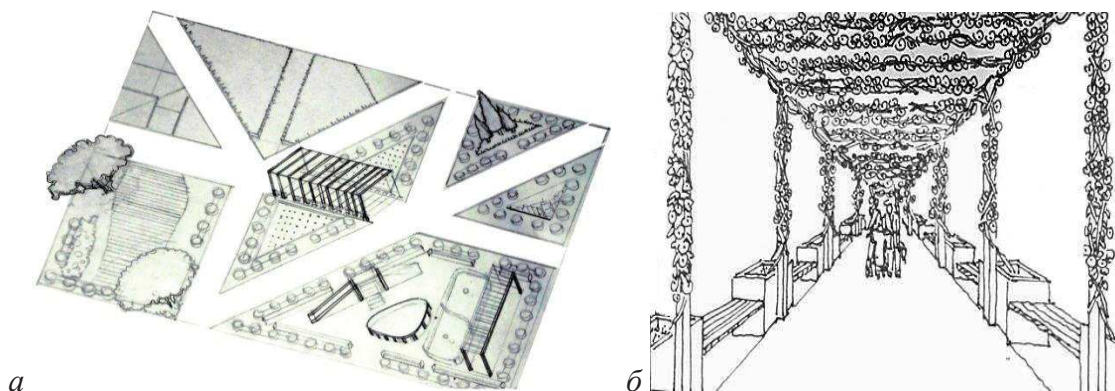


- 1 – разноуровневый газон; 2 – галечное мощение; 3 – пергола;  
 4 – плиточное покрытие; 5 – баньян; 6 – бонсаи из ели китайской;  
 7 – туя западная; 8 – бассейн с золотыми рыбками; 9 – искусственная  
 скальная группа-гора с водопадом; 10 – бесчашный фонтан;  
 11 – песочница; 12 – веревочный мост; 13 – устойчивый к вытаптыванию газон;  
 14 – мини-батут; 15 – катальная горка; 16 – самшит вечнозеленый

**Рисунок 2 – Схема проектного решения малого сада «Танграм»**

Композиция малого сада «Танграм» вдохновлена традиционной для Китая логической игрой-головоломкой «Танграм», способствующей развитию фантазии, логического и пространственного мышления,

комбинаторных способностей. В предлагаемом нами решении сада имеются зоны отдыха и детские игровые площадки, группы декоративных скал, бассейны, фонтаны и другие декоративные элементы. Сад разделен сетью достаточно широких дорожек с разными покрытиями, формирующих базовую структуру пространства (рис. 3).



*а* – аксонометрическая схема размещения элементов сада; *б* – пергола

**Рисунок 3 – Визуализация объемно-пространственного решения малого сада «Танграм»**

Дорожка в центральной части сада оформлена перголой в соответствии с традиционным приемом устройства садовых галерей, предназначенных для созерцания пейзажа. Между стойками перголы открываются красивые виды на бесчашные фонтаны треугольной формы, обрамленные ритмичными рядовыми посадками самшита вечнозеленого. Треугольная форма поддерживается декоративным бассейном с золотыми рыбками, фоном для которого служит традиционная скальная группа с водопадом. Рядом на открытом пространстве находится детская игровая площадка с символической композицией «Инь-янь» из газона и песка, мини-батут, веревочной конструкцией для лазания и катальной горкой. Противоположная часть сада расположена в тени баньянов и оформлена с использованием элементов сухого японского сада с различными декоративными отсыпками и мини-садом камней. Геометрические формы поддерживаются участками галечной отсыпки на разноуровневых газонных поверхностях.

Использование сочетания традиционных приемов композиции китайского сада и современных форм модульных композиций в решении малых садов позволит разнообразить облик ландшафтной среды на территории Китайской Народной Республики и других регионов, сформировав интересные тематические пространства, отличающиеся культурной преемственностью и высокими эстетическими качествами.