

**БЛАГОРОДНЫЙ ОЛЕНЬ В БЕЛОВЕЖСКОМ РЕГИОНЕ**

КОЗОРЕЗ А.И.

УО «Белорусский государственный технологический университет»,  
г. Минск

*The red deer is the dominant species among the large herbivores of the Bialowieza Forest and adjoining forests. This species largely determines the functioning of forest ecosystems. This species was completely destroyed on the territory of Belovezhskaya Pushcha, but later it was restored. At present, this key species plays an important role not only in the forest ecosystems of the region, but also in the economics of forest management.*

Благородный олень является достаточно древним видом, который возник в Евразии. В ископаемом состоянии, по данным Флерова (1952), современный вид известен с рисс-вюрма (200-125 тыс. лет назад). Обитание этого вида на территории Беларуси было связано с различными стадиями оледенения: при наступлении ледников вид отступал в рефугиумы на юге Европы, при отступлении ледника заселял северные широты. После последнего оледенения в позднем плейстоцене благородный олень заселял всю территорию Беларуси (Смирнова), где занимал преимущественно пойменные леса. Восстановленный голоценовый ареал благородного оленя занимал обширную территорию Западной и Восточной Европы, включая всю Беларусь.

Разные исторические документы свидетельствуют о том, что в прошлом благородный олень обитал в лесах Беларуси в значительном количестве. При раскопках древнего Гродно (XV-XVI вв.) обнаружены кости 1010 животных, из которых на долю диких копытных приходилось 83 %, в их числе наибольшее количество на оленя – 21 %, кабана – 18 %, косули – 17 %, зубра – 11 % и лося – 8 %. Поэтому на гербе Гродно было использовано изображение благородного оленя, а первые печати с данным изображением датированы 1565 годом. Кости благородного оленя встречались в раскопках Борисовского, Минского и Волковысского районов Минской области. При раскопках 11 средневековых городов (Витебск – Верхний и Нижний замки, Слуцк, Новогрудок, Клецк, Заславль, Лоск, Гродно, Минск, Заславль и Туров) было обнаружено 1314 костей, принадлежащих 423 преимущественно взрослым особям благородного оленя. Доля оленя в охотничьей добыче была наибольшей в Гродно, далее по убывающей в городах Минск, Заславль и Туров, колебалась в небольших пределах от 30,5 до 22,3 %. В городах северной и центральной Беларуси максимум добычи оленя приходился на XII-XIV века, в западной Беларуси и в Полесье – на XV-XVII века. Но так или иначе уже к XVII-XVIII вв. этот вид на территории Беларуси разделил судьбу большинства представителей мегафауны. И если роль человека в уничтожении шерстистого мамонта и носорога еще бурно обсуждается в научной среде, то

по отношению к благородному оленю ни у кого не остается сомнений – этот вид на территории Беларуси был полностью уничтожен человеком.

Точной даты исчезновения оленя на территории Беловежской пушчи не известно. Но в середине XIX в. благородный олень на штреках охот уже не присутствовал. Восстановление же благородного оленя на территории Пушчи было начато лишь в 1864 году, когда были завезены 18 оленей из имения князя Плессе (Восточная Пруссия). Полномасштабные же работы по увеличению численности оленя в Беловежской пушче были проведены в середине 90-х гг. XIX в. Организованные с немецкой педантичностью работы позволили добиться высоких трофейных показателей у беловежских оленей. Очевидцы рассказывают, что во время оккупации Пушчи в годы Первой мировой войны немецкие солдаты находили в сараях вокруг Беловежского дворца рога оленей высотой в «человеческий рост». На одной из Великих охот в начале XX века на штреку попал олень с 28 отростками, который стал предметом жаркого спора между двумя высокопоставленными охотниками. Целенаправленная работа по благородному оленю также позволила за 10-15 лет довести численность этого вида на территории Пушчи до рекордных величин (8000 тыс. ос. в 1914 г.), что в свою очередь имело ряд негативных последствий для лесной экосистемы этого уникального лесного массива. В это время олень стал доминирующим видом травоядных в пушче и основным объектом охоты. Грамотно созданная популяция оленя и ее высокая численность позволили сохраниться виду и пережить, с минимальной поддержкой человека, а в отдельные годы и без нее, самые разрушительные годы XX века – Первую мировую и Великую Отечественную войны. При этом беловежская популяция никогда не проходила через так называемое «бутылочное горлышко». В 1945 году, после Великой Отечественной войны на белорусской части пушчи насчитывалось 380 оленей. В последующем беловежская популяция сыграла ключевую роль в восстановлении благородного оленя не только на территории Беларуси, но и на территории Европейской части СССР. Активные работы по восстановлению численности благородного оленя были проведены в послевоенные годы. В основном это конечно стали охрана от браконьерства, хищников (преимущественно волков) и зимняя подкормка. В результате этого популяция благородного оленя стала возрастать и расселяться. В настоящее время благородный олень является наиболее многочисленным видом копытных Пушчи (плотность популяции в отдельных лесничествах Беловежской пушчи достигает 25 ос/т. га). В пределах территории национального парка размещение оленей очень неравномерно. В разрезе лесничеств больше всего обитает оленей в Никорском, Пашуковском, Язвинском, Свислочском и Королево-Мостовском лесничествах. Традиционно элементарная популяция оленя благородного, обитающая на территории Беловежской пушчи, является донором для расселения этого

вида на сопредельные территории. В настоящее время благородный олень заселил все прилегающие уголья к основному массиву Беловежской пушцы. Но следует отметить, что территориальная структура распределения все же указывает на то, что ядро популяции располагается на территории основного массива. В зимний период наибольшая плотность популяции наблюдается на территории Бровского, Хвойникского и Никорского лесничеств (рисунок 1).

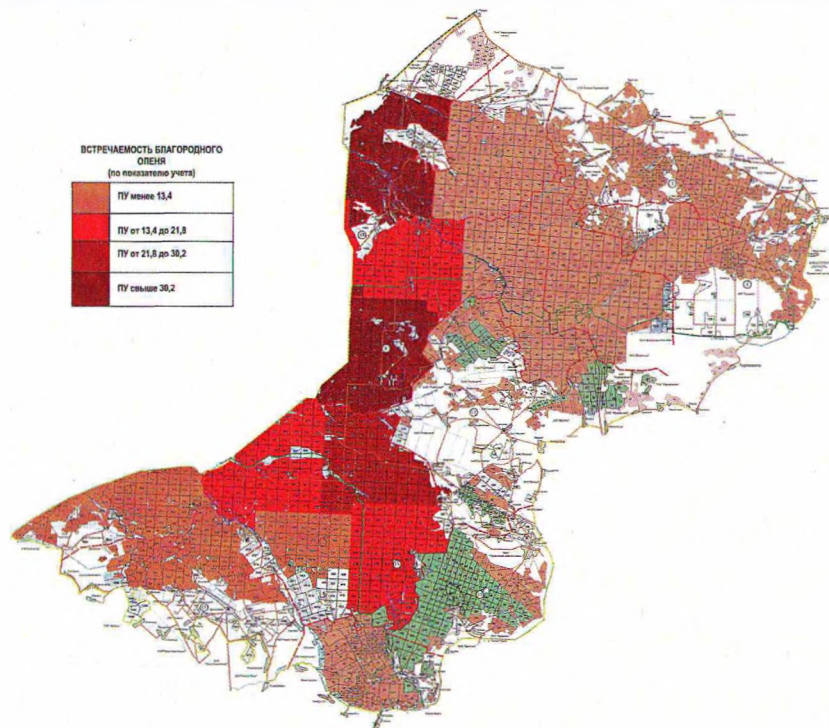


Рисунок 1 – Зимнее распределение оленя благородного на территории НП «Беловежская пушца», составленное на основании показателя учета

Основные участки гона оленя приходятся на лесные кварталы, которые входят в заповедную зону национального парка. По всей видимости, сказывается тяга животных к коренному лесному массиву, который являлся основной территорией воспроизводства животных. Наибольшая плотность популяции ревущих самцов наблюдается в Бровском, Язвинском, Хвойникском, Королево-Мостовском лесничествах. К сожалению, в настоящее время наблюдаются определенные негативные тенденции в популяции: несбалансированная половозрастная структура популяции, низкая доля старовозрастных самцов и пр. Это стало следствием ошибочных подходов

к регулированию численности этого вида в начале 2000-х годов, когда в основной массе изымались взрослые самцы в процессе трофейной охоты. Сохранение дальнейшего дисбаланса в половозрастной структуре будет приводить к дальнейшим негативным последствиям в популяции.

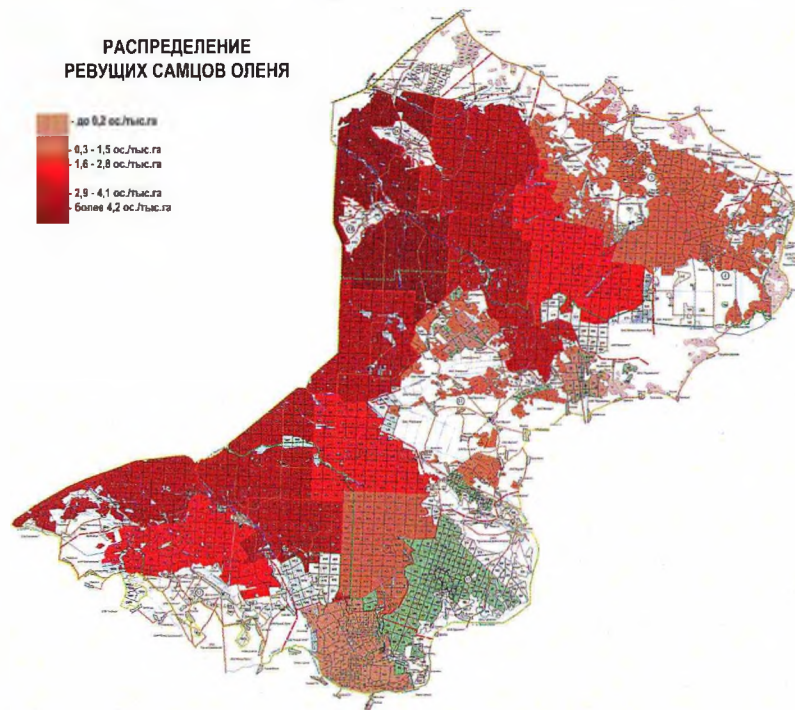


Рисунок 2 – Распределение ревущих самцов благородного оленя на территории ГПУ «НП «Беловежская пушца» в период гона

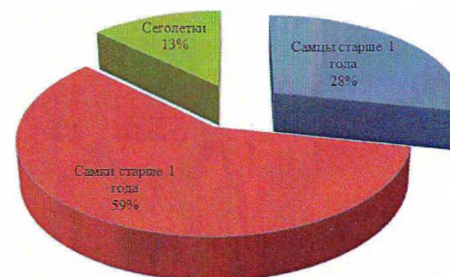


Рисунок 3 – Половозрастная структура элементарной популяции оленя благородного (данные учетов зимних экскрементов)

Таблица 1 – Вес рогов оленя благородного без нижней челюсти в ГПУ «НП «Беловежская пуца»

Вес рогов, гр.	Всего	
	пар	%
До 2000	3	1,5
2001-3500	23	11,7
3501-5000	33	16,8
5001-6000	36	18,4
6001-7000	44	22,4
7001-8000	31	15,8
8001-9000	16	8,2
9001-10000	10	5,1
10000 и более	0	0,0
Всего	196	100

Как видно из представленных данных, вес рогов у добываемых оленей не отличается большими значениями. Наибольшая доля (70,9 %) приходится на рога весом до 8 кг. Низкий вес рог у добываемых оленей также свидетельствует и о низких трофейных достоинствах беловежских оленей (таблица 2).

Таблица 2 – Трофейные показатели рогов оленя в ГПУ «НП «Беловежская пуца»

Достоинство трофея, баллы	Всего	%
Золото (210 балл. и более)		
Серебро (190,0 – 209,9)	25	21,6
Бронза (170,0 – 189,9)	36	31,0
Без медали	46	39,7
Всего	116	100,0

Около 40 % добываемых оленей вообще не имеют ценности как трофеи. Трофеи же высокого достоинства составляют всего 7,8 %. Такое состояние трофейных качеств самцов свидетельствует о негативных процессах в популяции, которые могут быть вызваны несколькими взаимосвязанными причинами. Но основная из них – это нерациональная структура эксплуатации популяции.

В 1962 году олень появился и на территории Ружанской пуцы, которая является естественным продолжением Беловежской пуцы. Именно в этот период, по мнению Шостака С.В., олень путем естественной миграции с территории Беловежской пуцы начал заселение лесного массива «Ружанская пуца». Однако по данным опросов местного населения, этот вид здесь встречался уже после войны, поэтому можно предположить, что благородный олень появился в Ружанской пуце намного раньше – в начале XX в., когда плотность этого

вида в Беловежской пуце достигала рекордных величин. Существует гипотеза о том, что благородный олень был завезен Сапегами в Ружанскую пуцу даже намного раньше, чем в Беловежскую. Основой этой гипотезы служат утверждения о том, что трофейные комнаты замка Сапегов в Ружанах украшали рога благородных оленей, но до настоящего времени неизвестно, были ли это рога местных оленей или же рога оленей добытых в других местах.

Так или иначе, но уже в конце 70-х годов XX в. на территории Березовской охотдачи (центральная часть Ружанской пуцы) постоянно обитало от 20 до 25 особей благородного оленя.

Реинтродукция благородного оленя на территории Ружанской пуцы проводилась в конце 80-х годов XX века. Именно после проведения реинтродукции и наблюдалось увеличение численности оленя. В первую очередь, это связано с усилением охраны угодий и борьбой с хищниками (волками). Практически одновременно был произведен выпуск благородных оленей на восточной окраине лесного массива Ружанской пуцы – в Бронногорском охотничьем хозяйстве. Однако эта попытка увенчалась неудачей. По всей видимости, из-за плохой организации выпуска и охраны угодий, часть выпущенных оленей в Бронногорском хозяйстве мигрировало на Пружанскую территорию и усилило местную популяцию.

С началом 2000-х годов усилилась охрана охотничьих угодий и на восточной окраине Ружанской пуцы. Появились хорошо охраняемые, с интенсивной биотехникой охотничьи хозяйства, и рост численности популяции оленя продолжился. За короткий срок, всего за 5-7 лет, олени расселились от восточных границ Ружанской пуцы на 40-50 км и достигли Выгонощанских лесов. В настоящее время уже произошло полное слияние беловежской и ружанской популяций оленя. Это самая многочисленная популяция оленя благородного в Беларуси, численность которой оценивается в 3,5 тыс. особей, что составляет 21,5 % от общей белорусской популяции вида, при этом она занимает около 340,6 тыс. га или 4,5 % пригодной для обитания благородного оленя угодий Беларуси. Для этих территорий (Беловежская и Ружанская пуцы) отмечены максимальные плотности населения оленя в Беларуси (до 20-25 ос./тыс. га). При этом суммарное число добываемых животных составляет не менее 600 особей, что составляет более 50 % от общей добычи вида в Беларуси.

Таким образом, за последние 150 лет благородный олень не только был восстановлен на территории Беловежского региона, но и прочно занял специфичную ему экологическую нишу и стал вторым символом, после зубра, этих заповедных лесов. В настоящее время беловежско-пружанская популяция оленя благородного является самой многочисленной в Беларуси и является основным источником дохода охотхозяйственной деятельности региона.

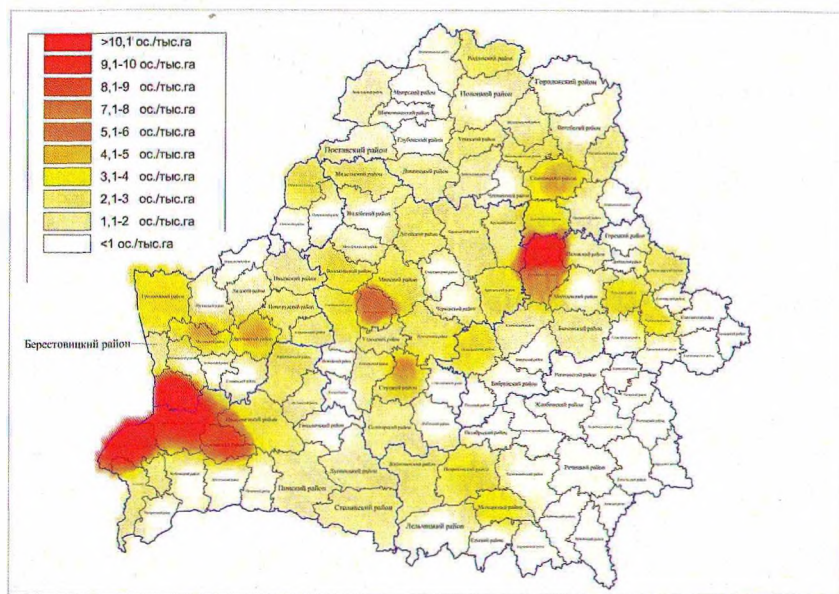


Рисунок 4 – Распределение благородного оленя на территории Беларуси

#### ЛИТЕРАТУРА

1. Флеров, К. К. Фауна СССР. Млекопитающие. Олени и кабарги. – Т. 1. – вып. 2. – М.: Изд. Академии наук СССР, 1952. – С. 147–161.
2. Восточноевропейские леса: история в голоцене и современность: Кн. 1 / Отв. ред. О. В. Смирнова // Центр по пробл. экологии и продуктивности лесов. – М.: Наука, 2004. – 479 с.
3. Шакун, В. В. Есть ли будущее у благородного оленя в Беларуси? // В. В. Шакун // Дикая природа. – № 1. – 2011. – С. 26–28.
4. Карцов, Г. П. Беловежская пуца / Г. П. Карцов. – Санкт-Петербург: Арт. завод А.Ф. Маркса, 1903. – 414 с.
5. Семаков, В. В. Мечта о первобытном лесе / В. Семаков, В. Риппергер; пер. с нем. Л. Г. Коваль. – Брест: Альтернатива, 2009. – 368 с.
6. Шостак, С. В. Отлов и расселение оленей Беловежской пуши / С. В. Шостак, В. А. Вакула, И. Ф. Василюк // Беловежская пуца. Исследования. – Вып. 8 – Минск.: Ураджай, 1974. – С. 12–15.