

РЕСУРСЫ ОЛЕНЬИХ БЕЛАРУСИ

ОЛЕНЬ БЛАГОРОДНЫЙ (*Cervus elaphus*)

Фактическая численность оленя благородного в Беларуси в 2013 году составила 12,2 тыс. особей. Это 212% к уровню 2006 года и 28% от оптимальной численности вида. Олень встречается на территории 104 пользователей охотничьих угодий и заселяет около 3000 тыс. га пригодных охотничьих угодий из 7695 тыс. га, или менее половины. Данный вид крайне неравномерно распределен по территории Беларуси. Основная численность оленя благородного сосредоточена в западной части страны в нескольких локальных популяциях (беловежско-пружанская, налибокская и др.). Большие территории Беларуси остаются незаселенными благородным оленем, а также большая часть белорусских локальных популяций характеризуется низкой плотностью населения

(менее 10 особей/тыс. га), которая недостаточна для нормального популяционного существования вида. Как уже упоминалось, основная численность оленей сосредоточена в отдельных локальных популяциях. Так, беловежско-пружанская популяция насчитывает около 3,5 тыс. особей оленя, что составляет 29% от общей белорусской популяции вида, при этом она занимает около 281 тыс. га, или 3,7% пригодной для обитания благородного оленя угодий. Аналогичным образом складывается ситуация и с налибокской популяцией оленя. На территории Налибокского комплекса лесных массивов общей площадью, пригодной для обитания оленя, в 155 тыс. га (2,0% от общей пригодной для обитания оленя площади) обитают 1300–1350 особей оленя благородного (11% от общей численности в Беларуси). Таким образом, 40% белорусской популяции

оленья сосредоточено в двух локальных популяциях на площади не более 6%.

Оптимальной плотностью населения оленя благородного, при которой все внутривидовые процессы проходят благоприятно, считается плотность 10 особей/тыс. га и более [1, 4]. С данной плотностью населения олени обитают всего на территории 9 пользователей охотничьих угодий. При этом плотность менее 3,1 особи/тыс. га, при которой изъятие запрещается, отмечается на территории 44 пользователей охотничьих угодий (таблица 1).

Наиболее активный рост численности оленя благородного был замечен с 2006 года. С этого периода началось искусственное расселение оленей в рамках Государственной программы развития охотничьего хозяйства на 2006–2015 гг. С 2006 года в рамках данной госпрограммы благородные олени были расселены в 14 охотничьих хозяйствах. Также самостоятельно по инициативе охотпользователей олени были вселены еще в четырех охотничьих хозяйствах. В период активного

Таблица 1. Диапазон плотности населения оленя благородного

Диапазон плотности населения, ос. тыс./га	Количество пользователей охотничьих угодий	Диапазон плотности населения, ос. тыс./га	Количество пользователей охотничьих угодий
0–3,0	44	18,7–21,7	3
3,1–6,2	36	21,8–24,8	0
6,3–9,3	12	24,9–27,9	1
9,4–12,4	4	28,0–31	0
12,4–15,5	2	31,1–34,1	0
15,6–18,6	1	34,2–37,2	1



Рисунок 1. Динамика численности оленя благородного на территории Беларуси

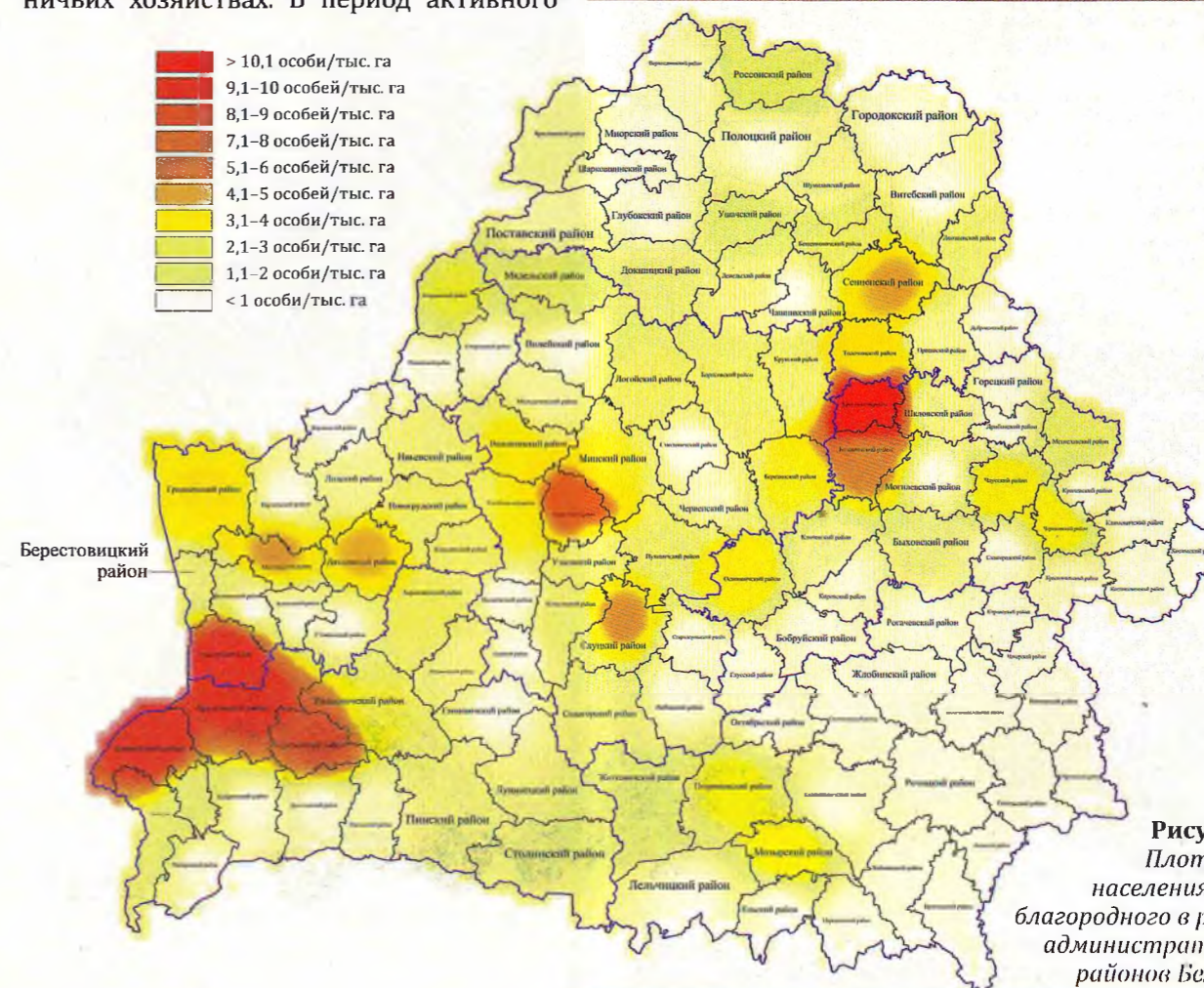


Рисунок 2. Плотность населения оленя благородного в разрезе административных районов Беларуси

Таблица 2. Показатели развития белорусской популяции оленя благородного

Год	Численность, ос.	Добыча, ос.	Добыча, %	Прирост, %	Прирост, ос.
2003	4887	172	3,5	-	-
2004	5031	142	2,8	6,5	144
2005	4933	186	3,8	0,9	-98
2006	5747	412	7,2	20,3	814
2007	6767	329	4,9	24,9	1020
2008	8064	441	5,5	24,0	1297
2009	8716	613	7,0	13,6	652
2010	9395	706	7,5	14,8	679
2011	9985	714	7,2	13,8	590
2012	11 325	826	7,3	20,6	1340
2013	12 223	893	7,3	15,2	898
Среднее	7916	494	6	15,5	734

искусственного расселения животных (2006–2008 гг.) наблюдался и наиболее высокий прирост: от 20,3 до 24,9%.

ЛОСЬ (*Alces alces*)

Фактическая численность лося в 2013 году – 27,9 тыс. особей, что составляет 172% к уровню 2006 года и 65% от оптимальной численности данного вида. Средний хозяйственный прирост вида составил 12%, что является достаточно низким приростом [2, 3]. Также достаточно низким является и процент использования популяции лося.

Лось распространен по территории Беларуси неравномерно. Наиболее высокая плотность населения вида наблюдается в северной и восточной

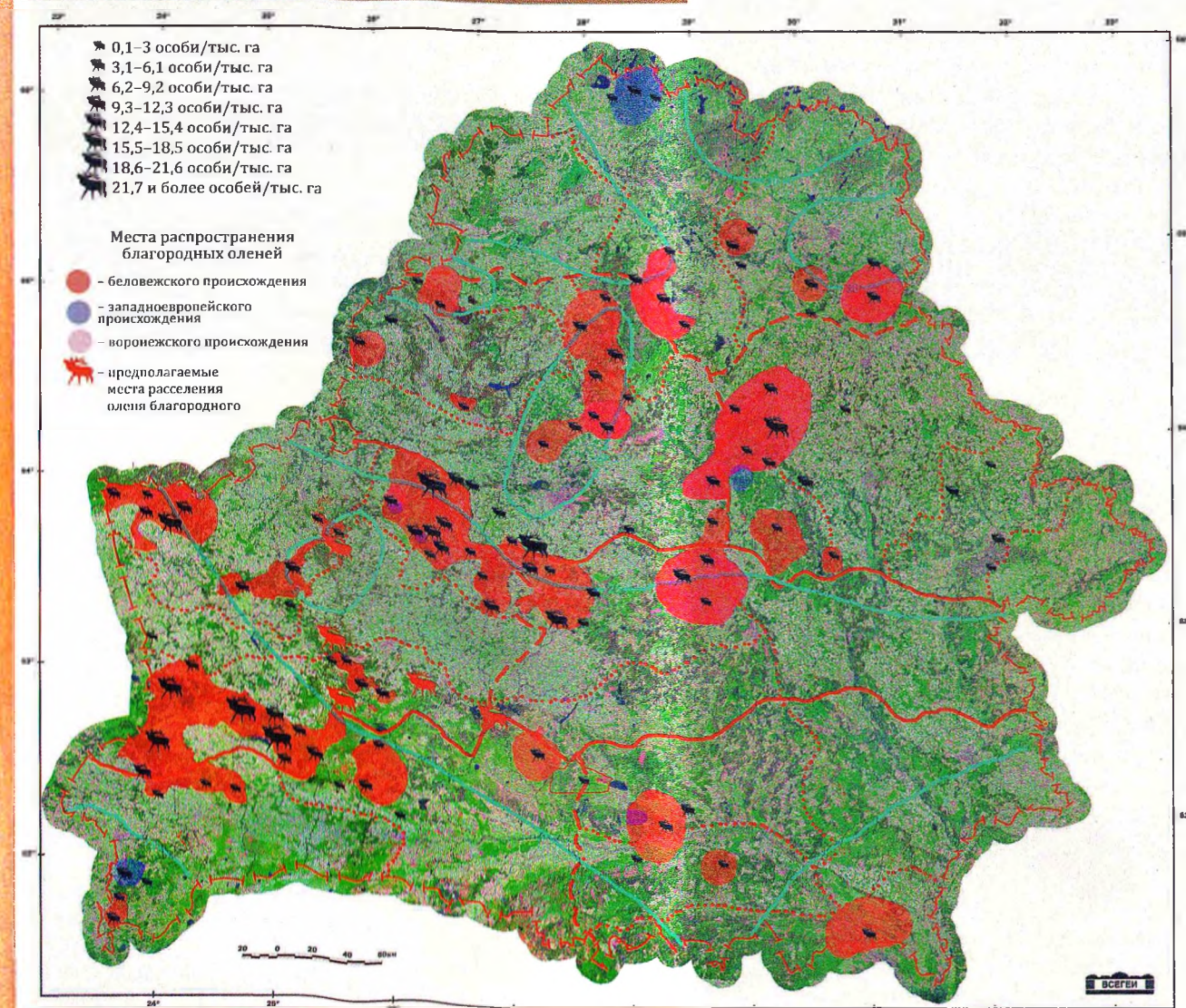


Рисунок 3. Заселенность лесных массивов оленем благородным

Таблица 3. Показатели развития белорусской популяции лося

Год	Численность, ос.	Добыча, ос.	Добыча, %	Прирост, %	Прирост, ос.
2003	15 970	514	3,2	-	-
2004	16 277	582	3,6	5,1	307
2005	15 734	659	4,2	0,2	-543
2006	16 151	744	4,6	6,8	417
2007	17 009	990	5,6	14,3	1558
2008	19 559	1159	5,9	16,0	1850
2009	21 059	1318	6,3	13,6	1500
2010	22 750	1595	7,0	14,3	1691
2011	24 317	1886	7,8	13,9	1567
2012	26 946	2356	8,7	18,6	2629
2013	27 911	2526	9,1	12,3	965
Среднее	20 398	1303	6,0	12,0	1194

частях страны. При оценке плотности населения лося на территории Беларуси четко прослеживается градиент уменьшения данного показателя с северо-востока на юго-запад. Это объясняется в первую очередь постепенным ухудшением условий обитания для лося в данном направлении. Вблизи южных и западных границ Беларуси проходит граница ареала вида, где по экологическим законам популяция вида находится в пессимуме [2, 3].

КОСУЛЯ ЕВРОПЕЙСКАЯ (*Capreolus capreolus*)

Фактическая численность косули – 73,9 тыс. особей, что составляет 146% к уровню 2006 года или 46% от оптимальной численности вида. Прирост численности косули так же, как и лося, достаточно низкий: при возможных 30–40% достигает лишь 11% [1].

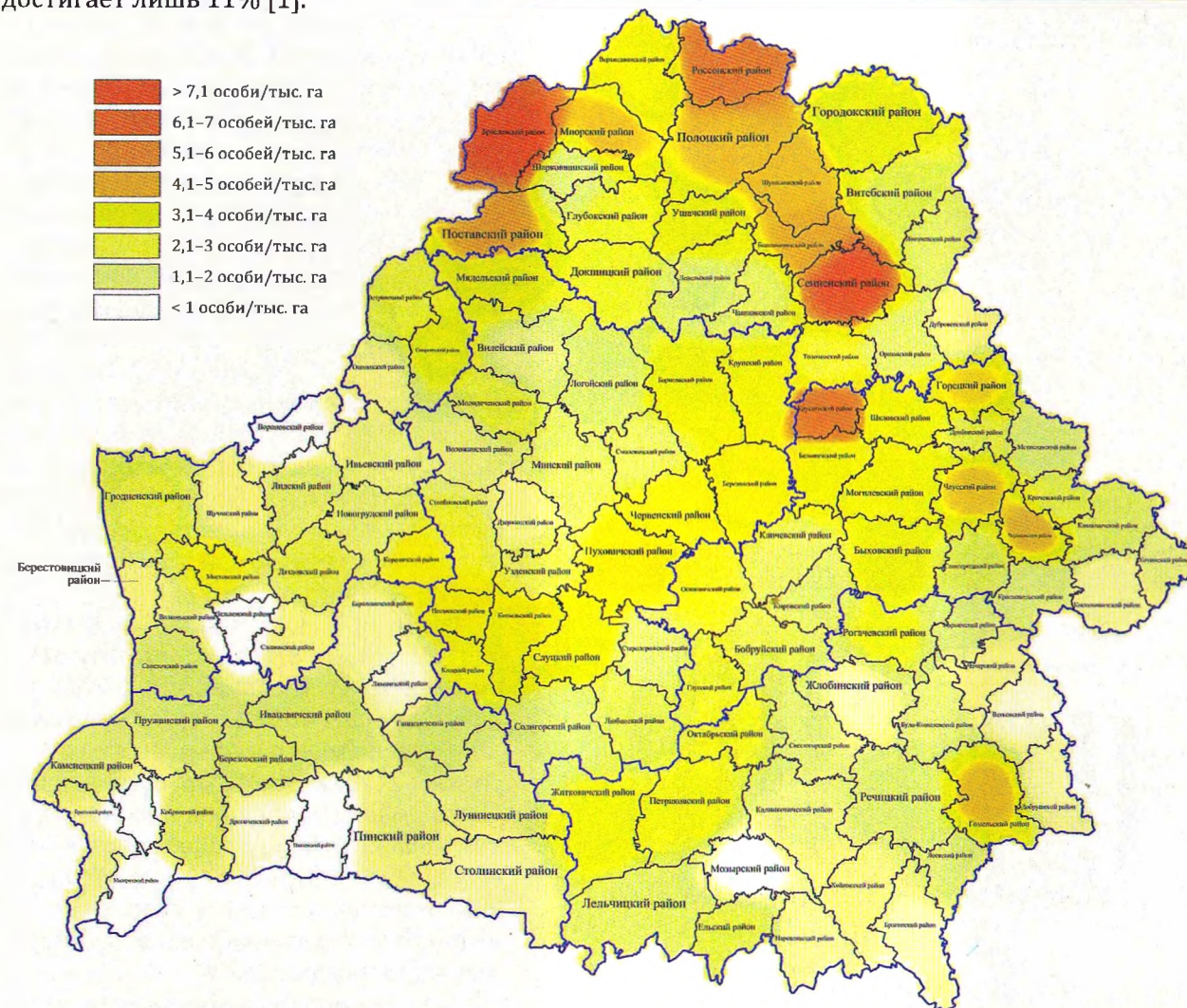


Рисунок 5. Плотность населения лося в разрезе административных районов Беларуси

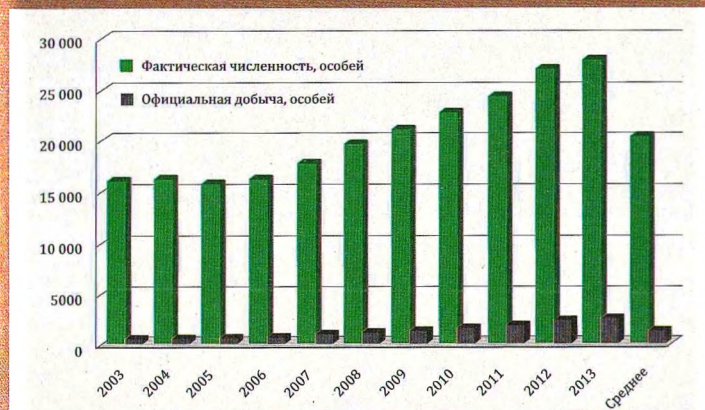


Рисунок 4. Динамика численности лося на территории Беларуси

Таблица 4. Показатели развития белорусской популяции косули

	Численность, ос.	Добыча, ос.	Добыча, %	Прирост, %	Прирост, ос.
2003	51 188	3145	6,1	-	-
2004	53 252	2907	5,5	10,2	2064
2005	51 522	3105	6,0	2,2	-1730
2006	50 868	2912	5,7	4,8	-654
2007	52 998	3562	6,7	9,9	2130
2008	59 101	4402	7,4	18,2	6103
2009	64 280	5073	7,9	16,2	5179
2010	69 092	5787	8,4	15,4	4812
2011	69 465	6125	8,8	8,9	373
2012	72 972	6614	9,1	13,9	3507
2013	73 982	6223	8,4	10,4	1010
Среднее	60 793	4532	7,0	11,0	2072

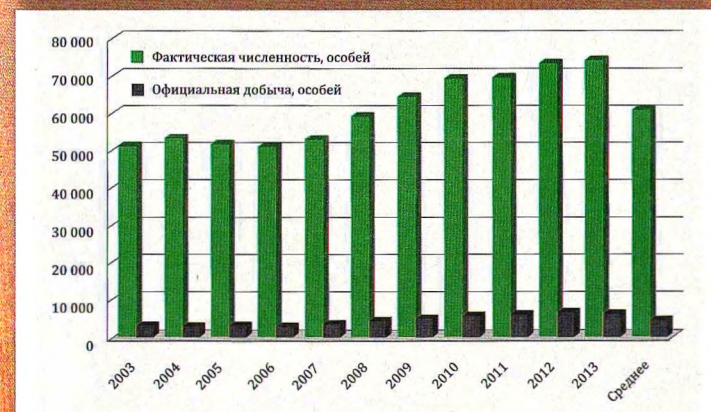


Рисунок 6. Динамика численности косули на территории Беларуси

Территориальное распределение косули по территории Беларуси носит азональный характер, т. е. без четко выраженной зональности. С определенной степенью достоверности можно лишь утверждать, что плотность населения косули несколько выше в западной части страны. Это обусловлено более благоприятными климатическими факторами для косули (высота снежного покрова) в этой части Беларуси. В то же время низкая плотность населения косули в юго-западной части страны может объясняться лишь чрезмерной антропогенной нагрузкой на популяцию.

Добыча лося в 2013 году составила 2526 особей, оленя – 893 особи, косули – 6223, кабана – 48 074 (из них 7989 особей – иностранными охотниками), или соответственно 239,5%, 116,7%, 113,7%, 511,6% к уровню 2006 г.

Теоретический анализ численности, объемов добычи, хозяйственного прироста и сопоставление этих данных с теоретическим приростом животных указывает на то, что в республике имеют место огромные потери копытных животных. Теоретический расчет указывает на то, что в среднем ежегодно «теряется» 3900 лосей, 680 оленей и 14 100 косуль. В то же время средняя ежегодная добыча лося составляет 1303 особи, оленя благородного – 494, косули – 4532. Таким образом, потери многократно превышают официальную статистику добычи этих видов. Возможные причины этого – завышение фактической численности копытных животных и огромные потери от хищников, болезней и незаконной охоты (браконьерства).

Таким образом, можно заключить, что ресурсы оленей на территории Беларуси в сравнении с 2006 годом выросли. Однако они значительно ниже экологически возможного уровня. В связи с этим требуется проведение целого ряда мероприятий по увеличению как общего запаса ресурса, так и объема его использования. Увеличению ресурсов и объемов использования оленей будут способствовать следующие мероприятия:

- создание действенной системы мониторинга за ресурсами крупных млекопитающих;

- введение изъятия копытных на популяционной основе;
- введение дифференцированного изъятия по половозрастным группам в зависимости от плотности населения (что позволит до достижения наиболее продуктивной и оптимальной плотности населения снизить охотничий пресс на репродуктивное ядро популяции);
- искусственное расселение оленя благородного на территории Беларуси (с этой целью необходимо создание объединенного центра по разведению оленей);
- содействие естественному расселению оленя благородного;

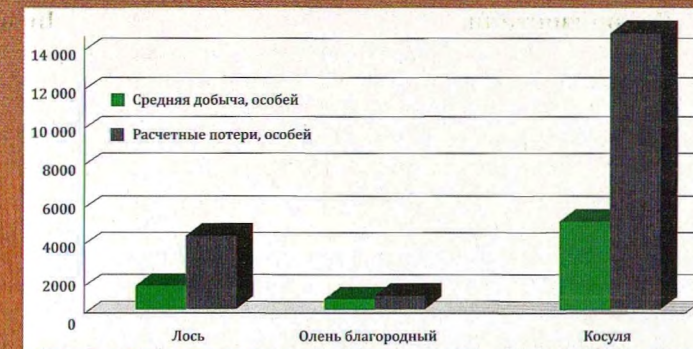


Рисунок 8. Сравнение официальной добычи и расчетных потерь оленей

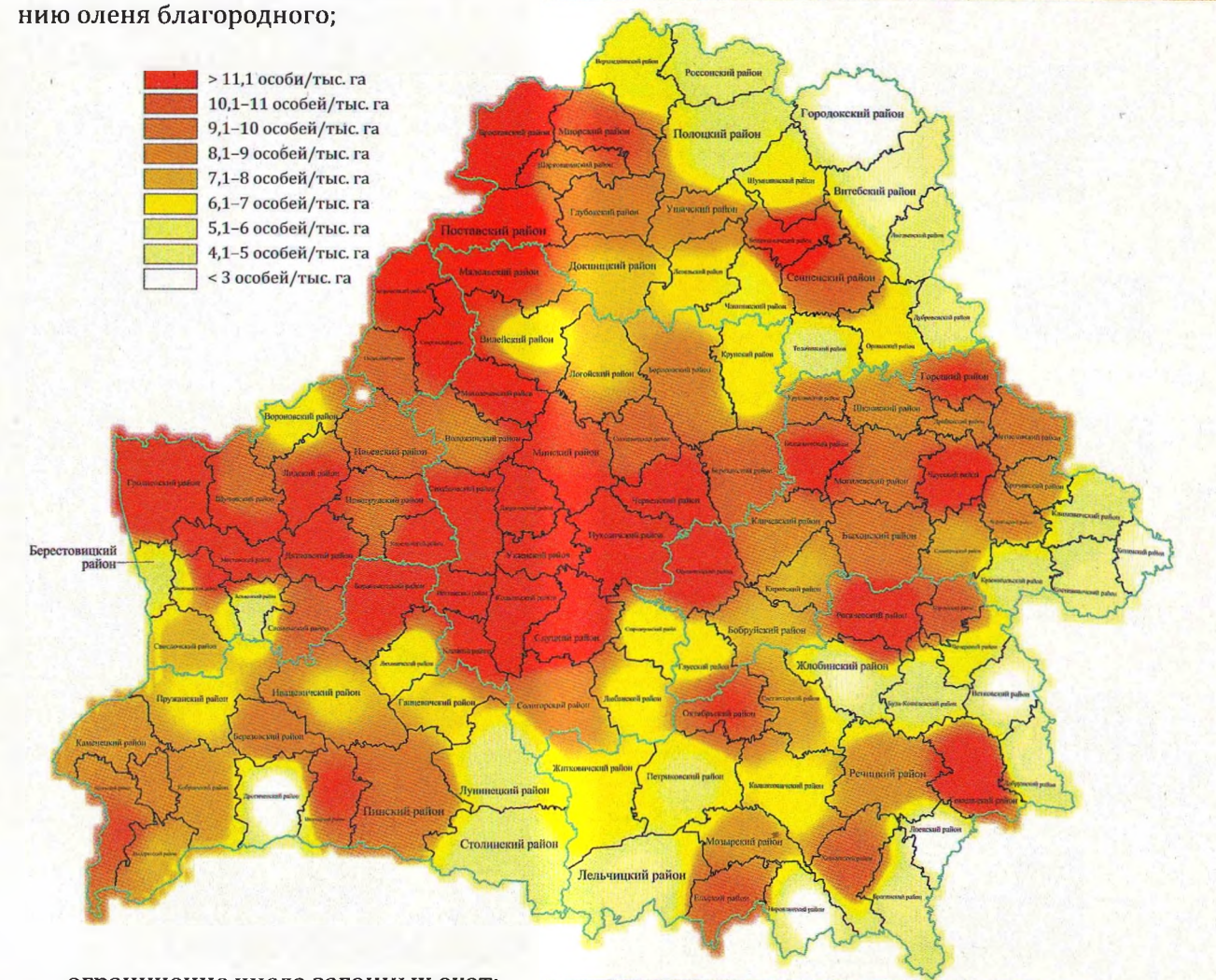


Рисунок 7. Плотность населения косули в разрезе административных районов Беларуси

- ограничение числа загонных охот;
 - введение краткосрочного (3-4 года) моратория на добычу отдельных половозрастных групп животных (самцов оленя благородного в возрасте 2,5-10 лет);
 - снижение нерациональных потерь диких копытных (потери от хищников и незаконной охоты), в том числе и путем увеличения доступности охоты.
- Александр КОЗОРЕЗ

ЛИТЕРАТУРА

1. Данилкин А.А. Олени. М.: 1999. 552 с.
2. Дунин, В.Ф. Лось в Беларуси: Экология и лесохозяйственное значение. / В.Ф. Дунин, П.Г. Козло – Минск: Наука и техника, 1992. – 207 с.
3. Козло, П.Г. Эколого-морфологический анализ популяции лося. / П.Г. Козло – Минск: Наука и техника, 1983. – 215 с.
4. А.В. Bubenik Sport Hunting in continental Europe