

3. ДЕРЕВООБРАБОТКА И МЕБЕЛЬ

УДК 725.1.006.04

Л.В. Гальперин

ИЗ ОПЫТА ПРОЕКТИРОВАНИЯ И ВНЕДРЕНИЯ НАБОРА МЕБЕЛИ ДЛЯ ОБОРУДОВАНИЯ РАБОЧИХ МЕСТ ГОСУЧРЕЖДЕНИЙ

Решение проблемы рациональной организации управленческого труда тесно связано с оптимизацией рабочей среды и обеспечением работников функциональной комфортабельной мебелью в комплексе со средствами оргтехники.

В настоящее время проектирование конторской мебели значительно опережает процесс производства на предприятиях, где выпускается лишь незначительная часть отдельных изделий (столы, шкафы, стулья, кресла) из проектируемой номенклатуры. Однако и проектирование охватывает далеко не полный перечень необходимой номенклатуры изделий и не всегда полно учитывает специфику управленческого труда. Вследствие этого существующие рабочие места в госучреждениях оборудованы неудовлетворительно.

Обследование 526 служащих (в возрасте от 19 до 63 лет со стажем работы от 2,5 до 28 лет) различных госучреждений г. Минска методом анкетирования и опроса выявило отсутствие необходимого специализированного оборудования и мебели для специфического бухгалтерского и экономического труда, для обеспечения счетно-решающих, машинописных, множительных, архивных и других работ. Как правило, для этих целей используется либо конторская мебель устаревшей конструкции, либо бытовая мебель. Подавляющее большинство обследованных работников (95%) жаловались на утомление в конце рабочего дня и отсутствие возможности рационально организовать режим труда и отдыха.

Поэтому при разработке проекта новой конторской мебели был проведен предпроектный функциональный анализ, заключающийся в классификации служащих по группам в зависимости от вида и рода деятельности, сходимости профессий и должностной иерархии, изучении документальных работ и использовании средств оргтехники. В результате определена следующая номенклатура оборудования для типовых рабочих мест: боксовые перегородки и экраны (высотой 1,4 м и 2,0 м) с навесными

объемами; рабочие плоскости четырех типов, регулируемые по высоте и углу наклона, рабочие плоскости для посетителей, зон заседаний и неофициальных приемов; комбинированные объемы для оперативной документации (тумба и тележка), для счетно-решающей оргтехники и оперативной связи (тумбы), для архивного хранения документации (шкафные элементы); рабочие кресла и стулья (регулируемые и нерегулируемые); кресла для отдыха; плоскость для экспозиции.

Указанные элементы позволяют (в зависимости от категории работника) формировать различные схемы рабочих мест, и, варьируя элементы, добиваться разнообразия их вариантов.

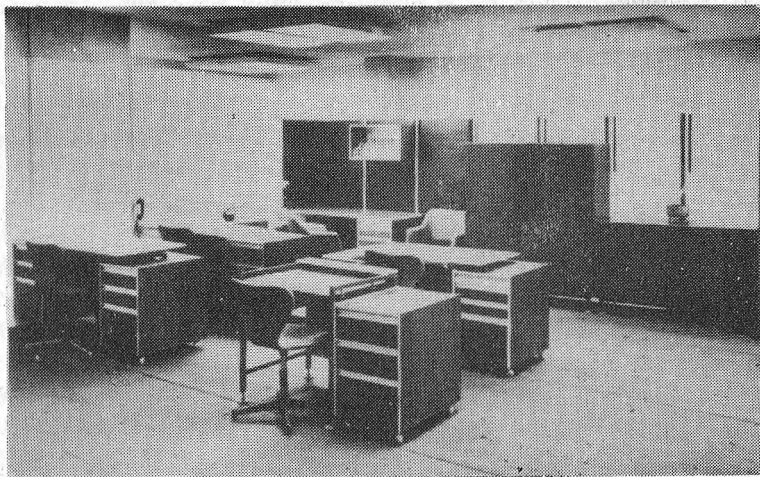


Рис. 1. Унифицированный набор мебели для оборудования рабочих мест госучреждений. Набор отмечен почетным дипломом международной выставки "ИНТЕРОРГ-ТЕХНИКА - 75". Образцы выпускаются на ММК-4 "ИНЖМЕБЕЛЬ".

Функциональная унификация определила выбор конструктивного принципа построения мебельного набора. Несущей основой рабочих плоскостей является жесткий каркас из квадратной трубы (25 x 25 мм), собираемый без использования сварки на угловых соединительных элементах (алюминиевое литье или АБС пластик). Рабочие плоскости и объемные элементы собираются на мебельных стяжках из 17-миллиметровых ламинированных плит, размеры которых определяются условиями рационального раскроя плит. В объемных элементах используются модульные (50 мм) ящики на телескопических направляющих, пластмассовые ложементы, лотки для бумаг, кассеты для папок-регистраторов, устройства для наклонного и подвешного хранения документации. Применение ламинированных плит, которые могут поставляться в отделанных щитовых элементах, и

разборных каркасов позволяет специализировать предприятие-изготовитель на сборке унифицированной мебели и поставлять ее в наборах потребителям, значительно удешевляя производственные и транспортные расходы. Именно поэтому данная разработка унифицированного набора мебели для госучреждений была принята для внедрения на Московском мебельном комбинате № 4 "Инжмебель". При подготовке мебельного набора к производству была проведена корректировка проекта по результатам проверки на опытных образцах мебели (рис. 1). Более конкретная привязка к технологическим особенностям комбината и унификация каркасных и шитовых деталей позволили сократить количество элементов без уменьшения вариантов рабочих мест. В настоящее время на комбинате начато производство набора.

Резюме. Опыт проектирования и внедрения мебели для госучреждений дает основание считать необходимым проведение предпроектного функционального анализа для обоснования номенклатуры оборудования. При этом функциональная унификация позволяет эффективно реализовать идею конструктивной унификации. Использование принципа расчленения оборудования на регулируемые элементы и мобильные объемы позволяет успешно решать проблему индивидуализации рабочих мест для удовлетворения различных требований потребителей, что значительно повышает комфортабельность рабочих мест и улучшает условия труда. Внедрение мебельного набора для оборудования рабочих мест госучреждений даст определенный социальный и экономический эффект.

УДК 674.048

Н.С. Кузьмич, канд. техн. наук, В.А. Кириченко

ПРЕСС-ФОРМА С ИНДУКЦИОННЫМ ОБОГРЕВОМ

В настоящее время при изготовлении гнуктоклееных деталей из древесины применяются пресс-формы как с паровым, так и с электрическим обогревом. Электрический обогрев является более прогрессивным и в последние годы находит все более широкое применение.

Известны конструкции пресс-форм с так называемым омическим обогревом, где рабочие поверхности обогреваются ленточными или трубчатыми электронагревателями. В технике известен и другой вид электронагрева - индукционный, который