

# ПРОГРЕССИВНОЕ САДОВОДСТВО и ОГОРОДНИЧЕСТВО

№ 11.

11 марта 1912 г.

ГОДЪ ДЕВЯТЫЙ.

ЕЖЕНЕДѢЛЬНЫЙ ЖУРНАЛЪ ПРАКТИЧЕСКАГО САДОВОДСТВА и ОГОРОДНИЧЕСТВА.

ПОДПИСНАЯ ЦѢНА: на годъ съ доставкой и пересылкой по всей Россіи 4 руб., на 1 мѣсяць 30 коп. За границу на годъ — 6 руб. Подписка принимается въ Конторѣ журн. «Прогрессивное Садоводство и Огородничество», СПБ., Стремянная, № 12. Тел. № 431—90.

## СОДЕРЖАНІЕ:

Выгодно-ли огородное сѣменоводство? *М. А. Ошатина.*  
Письма черноморскаго садовода. *В. В. Марковича.*  
Красная смородина въ кордонной формѣ. *Г. Чербаева.*  
Михаилъ Гавриловичъ Никифоровъ. *М. Никифорова.*  
Опытъ культуры греческихъ кабачковъ на сѣверѣ. *В. Г.*  
Борьба съ вредителемъ капусты. *М. Вокача.*

Приборъ для проращиванія сѣмянъ. *С. Фіомина.*  
Культура и размноженіе оранжерейныхъ азалей. *Н. П. Ильина.*  
О садоводствѣ Чаусскаго уѣзда, Могилевской губ. *Н. Волкова.*  
Вопросы и отвѣты: №№ 4512—4532.  
Почтовый ящикъ: №№ 4533—4548.  
Спросъ и предложеніе. — Объявленія.

ПРИЛОЖЕНІЕ: «Садовая Библіотека», 2-й выпускъ «Размноженіе растений» — П. Н. Штейнберга.

### КІЕВСКАЯ ГУБЕРНСКАЯ ЗЕМСКАЯ УПРАВА

приглашаетъ кандидатовъ на занятіе должности Управляющаго Бордичкой школой Садоводства и Огородничества 1-го разряда, въ Каневскомъ уѣздѣ, Кіевской губ. Содержаніе 1600 р. въ годъ (съ практическими и учебно-демонстративными занятіями). Цѣнь не ниже средняго образованія. Требуется опытъ въ руководствѣ школой и хорошее знакомство, какъ съ организаціей садоваго хозяйства, такъ и садовыми культурами. Прошенія адресовать: г. Кіевъ, Губернская Земская Управа.

1963 — Последний срокъ подачи прошенія 20-го марта. — 2—2

### Выгодно-ли огородное сѣменоводство?

На состоявшемся недавно въ С.-Петербургѣ Областномъ Съѣздѣ по селекціи и сѣменоводству, вопросамъ огороднаго сѣменоводства были посвящены только два доклада, мой и И. Л. Лапы.

Къ сожалѣнію, по болѣзни, мнѣ самому не удалось быть на Съѣздѣ, но, какъ я слышалъ, въ той секціи (плодоводства и огородничества), гдѣ были прочитаны и обсуждались эти два доклада, особенное вниманіе секціи привлекла огромная разница въ цифрахъ доходности, которая показана у меня и И. Л. Лапы.

Я считаю чистый доходъ отъ десятины, занятой огородными овощами, при выращиваніи ихъ на сѣмена, отъ 800 до 1.000 рублей, а И. Л. Лапа считаетъ какъ бы исключительной удачей, если доходъ выразится въ суммѣ до 120 руб. Дѣйствительно, разница въ нашихъ наблюденіяхъ настолько велика, что мнѣ представляется необходимымъ высказаться по тому поводу и постараться разсѣять возникшее сомнѣніе.

Въ Россіи много лицъ, которыя пишутъ про огородничество и еще больше такихъ, которыя сами лично огородничаютъ, но, начиная съ 1890 года, въ Россіи было только два лица, которыя сами лично огородничали и этимъ дѣломъ кормились, и въ тоже время объ огородничествѣ писали, это — Павелъ Николаевичъ Штейнбергъ и я.

Одно дѣло писать компилятивныя статьи, которыя, конечно, могутъ быть очень интересны, я не отрицаю и поучительности таковыхъ, особое дѣло, когда работаешь на казенной землѣ и на казенныя деньги даровыми рабочими, напр. учениками, и совѣмъ особое, когда работаешь съ сознаніемъ, что урожаемъ надо покрыть потребности въ пищѣ и одеждѣ для себя и своей семьи.

Специалистъ, или учитель сельскохозяйственной школы, не имѣетъ надобности рано вставать и беспокоиться о всякой мелочи, ему и столъ и домъ готовы, и я даже не знаю, въ какомъ отношеніи люди 20-го числа заинтересованы количествомъ урожая. Если онъ великъ, чудесно, а если онъ малъ, то всякій человекъ съ головой на плечахъ сумѣетъ защититься неблагоприятными условіями погоды, недостаткомъ осадковъ и всѣми прочими, весьма вѣроятными и основательными причинами, которыя и составятъ безусловно достаточное оправданіе для всякаго чиновника. Пишущему эти строки самому не разъ приходилось эти оправданія слышать, принимать и соглашаться. Это вполне нормально.

Когда же мы съ П. Н. Штейнбергомъ одновременно работали въ разныхъ концахъ Имперіи, такъ у насъ казенной



смѣты не было, и оправдательныхъ отчетовъ подавать было некому. Мы хорошо понимали, что если у насъ уродится, такъ мы поѣдимъ, а не уродится, такъ и такъ посадимъ. Отпѣсываться намъ приходилось только передъ своимъ желудкомъ и, что еще несравненно тяжелѣе, передъ нуждами своей семьи.

Поэтому понятно, что мы оба умѣли вставать не въ установленные 8 часовъ утра, а вскакивали и въ 4, и въ 3 часа утра и относились къ дѣлу съ такимъ вниманіемъ, которое не всегда можно наблюдать у чиновниковъ, выполняющихъ известную казенную программу. Затѣмъ, въ частномъ дѣлѣ, особенно у такихъ лицъ, которыя достаточно энергичны, чтобы взяться за огородное сѣменоводство, имѣется та свобода дѣйствій, та инициатива, которую, конечно, надо искать не у чиновниковъ въ казенномъ дѣлѣ.

Сказанное уже достаточно доказываетъ, что результаты работы частного предпринимателя, заинтересованнаго своимъ дѣломъ, такъ сказать, заинтересованнаго шкурно, не могутъ сравниваться съ работой казенной и съ результатами, въ которыхъ сами работники очень мало заинтересованы.

Это одно для меня уже достаточно объясняетъ полную возможность такой громадной разницы въ доходности отъ огороднаго сѣменоводства, которая приведена въ докладахъ.

Укажу еще на случай, который при всей своей характерности, не является какимъ-нибудь исключеніемъ, а подтверждаетъ только общее правило, что нельзя казенную работу сравнивать съ частной. Школа садоводства и огородничества, располагая готовыми рабочими, постройками и полнымъ содержаніемъ, на 10 десятинахъ, примыкающихъ къ городу, имѣетъ отъ своего хозяйства три, четыре сотни рублей дохода, а частный огородникъ съ землей, граничащей со школьнымъ участкомъ, на такихъ же десяти десятинахъ, даже худшаго качества, получаетъ неизмѣримо лучшіе урожаи, оплачиваетъ всѣ расходы и наживаетъ капиталъ.

Очевидно, что несравнимыя вещи не слѣдуетъ сравнивать, и результаты несравнимой дѣятельности не слѣдуетъ сопоставлять, или же надо подробно оговаривать, при какихъ именно обстоятельствахъ и гдѣ обсуждаемое дѣло производилось.

Я себя очень виню, что избралъ неудачный методъ изложенія моего доклада и не ввелъ въ него цѣлаго ряда доказательствъ. Мой докладъ показался мнѣ и такъ слишкомъ длиннымъ для прочтенія на Съѣздѣ, и самая цѣль его была не столько доказывать приведенныя цифры, сколько обратить вниманіе на условія организациі сѣменнаго хозяйства.

Мнѣ остается еще указать, что я дѣлалъ мои выводы не изъ маленькихъ культуръ, съ переводомъ результатовъ на десятины, такъ какъ я самъ такимъ выводамъ никакой вѣры и никакой цѣны не придаю, а, напротивъ того, я бралъ данныя изъ крупныхъ культуръ, какъ своихъ, такъ и сосѣднихъ крестьянъ Ростовскаго уѣзда, которые разводятъ сѣмена въ довольно большомъ количествѣ и много десятковъ лѣтъ.

У меня лично бывали культуры сѣменной моркови больше десятины, свеклы десятины по три, цикорія по три, шпината по четыре, другихъ по полъ-десятины, при томъ на простой полевой землѣ и въ условіяхъ почвы и удобренія не только не исключительно выгодныхъ, а напротивъ того, даже весьма неблагоприятныхъ для огородной культуры.

Указывая въ докладѣ на размѣры урожаевъ, я основывался не только на своихъ личныхъ работахъ. Я черпалъ свѣдѣнія у старинныхъ сѣменоводовъ крестьянъ, напр., близъ

с. Сулости съ незапамятныхъ временъ культивируются сѣмена свеклы десятками десятинъ, въ деревнѣ Новоселкѣ, Приемковской волости, засаживаются десятки десятинъ сѣменниками моркови, цѣлая Шулецкая волость занимается посѣвами шпината на поляхъ, не говоря уже про другія сравнительно мелкія культуры, которыми изобилуетъ Ростовскій уѣздъ.

Изъ всѣхъ этихъ мѣстностей я получалъ данныя объ урожайности, основанныя на культурѣ, продолжающейся очень долгое время, и я не могу не считать эти данныя въ высокой степени надежными.

На Съѣздѣ говорили, что если довѣриться такой доходности, какая выставлена у меня, то не стоитъ служить, а надо заарендовать пятокъ десятинъ и на нихъ разводить огородныя сѣмена. Это, пожалуй, и вѣрно, но только при условіи, что тотъ, кто будетъ работать, научится это дѣлать и будетъ имѣть матеріальную возможность провести тотъ періодъ опытной работы, о которой подробно сказано въ моемъ докладѣ.

Я думаю, что никого не оскорблю, если скажу, что хорошій аттестатъ еще не обезпечиваетъ полного успѣха въ практической работѣ, и для успѣха нужно пройти надлежащій практической курсъ, я добавилъ бы, — съ работой непремѣнно за свой счетъ и страхъ. Надо еще научиться трудиться и наблюдать, чего ни одна школа, конечно, не въ состояніи дать, оставляя это всецѣло на обязанности самого индивидуума.

Ярославль.

М. А. Ошанинъ.

**Примѣчаніе редактора.** Я съ полнымъ уваженіемъ отношусь къ дѣятельности почтеннаго г. Лапы, но думаю, что цифры, данныя имъ, совершенно невѣрны. Получившаяся разница можетъ зависѣть и еще отъ одного, очень существеннаго, обстоятельства, о которомъ забылъ упомянуть или, вѣрнѣе, упомянулъ вскользь авторъ настоящей статьи. Гдѣ и при какихъ условіяхъ сбывалъ г. Лапа выращенныя имъ сѣмена? Сбытъ огородныхъ сѣмянъ—дѣло далеко не такое простое. *Надо, чтобы васъ знали и вамъ вѣрили оптовые покупатели,* чтобы они были увѣрены, что вы дадите имъ необходимое количество тѣхъ или другихъ сѣмянъ. Если вы займете сѣменниками небольшой участокъ въ нѣсколько грядокъ,—вы наплачетесь съ полученными сѣменами, такъ какъ сбытъ ихъ по настоящей цѣнѣ будетъ очень трудно. Я вполне согласенъ съ Михаиломъ Александровичемъ: если вообще нельзя переводить урожайность и доходность грядки на десятины, то въ сѣменномъ дѣлѣ этого особенно нельзя дѣлать. Нельзя упускать изъ вниманія и того, что при массовой культурѣ въ сильнѣйшей степени понижается стоимость производства. Но различіе въ цифрахъ г. Лапы и г. Ошанина можетъ зависѣть и отъ другихъ причинъ. Къ сожалѣнію, я не могъ быть на Съѣздѣ и не слышалъ докладовъ, а въ печать они попадутъ, по обыкновенію, въ то время, когда будутъ праздновать какой-нибудь юбилей этого съѣзда. О какихъ сѣменахъ говорили оба автора? Это знать очень важно. Вотъ цифры (конечно, приблизительныя) доходности одного изъ лучшихъ русскихъ сѣменныхъ хозяйствъ, любезно сообщенныя мнѣ владельцемъ этого предпріятія: 1) десятина сѣменной кукурузы, въ сортахъ массовой культуры, даетъ чистаго дохода отъ 50 до 100 рублей. Та же десятина, занятая сортами столовой кукурузы, даетъ до 800 рублей чистаго дохода. 2) Горохъ массовой культуры—до 200 рублей, горохъ сахарный—до 500 рублей. 3) Арбузы для бакчевой культуры нерѣдко даютъ даже убытокъ; арбузы для парниковой и огородной культуры даютъ до 1000 рублей чистаго дохода съ десятины.

Что касается мнѣнія лицъ, сомнѣвавшихся въ цифрахъ М. А. Ошанина и заявлявшихъ, что если бы дѣло обстояло такъ, то тогда и служить бы не стоило, а всѣ чиновники сдѣлались бы огородниками-сѣменоводами—то вѣдь на съѣздахъ можно услышать и болѣе пикантныя вещи!



### Письма черноморского садовода.

Черный парь и его роль въ садоводствѣ. Въ нашей садовой литературѣ не прекращается обсужденіе вопроса о значеніи рыхленія почвы въ саду и огородѣ. Въ № 4 «Прогресс. Сад. и Огор.» за 1911 г. помѣщена статья г. Балабанова, который приводитъ рядъ указаній въ литературѣ о важности примѣненія рыхленія въ саду. Что вопросъ о содержаніи почвы сада въ постоянно рыхломъ состояніи не для всѣхъ ясенъ, видно изъ вопроса, заданнаго подписчикомъ журнала изъ Самарканда г. Мартиниченко. Онъ, прочитавши замѣтку г. Балабанова, задаетъ такой вопросъ: «въ садахъ при такой постоянной и тщательной обработкѣ почвы и при задержаніи влаги въ почвѣ, въ воздухѣ будетъ суше, чѣмъ при испареніи задерживаемой влаги. А между тѣмъ о нѣкоторыхъ сортахъ яблокъ—Синапы, Графенштейнское—примѣрно, говорятъ, что они удаются хорошо только во влажномъ воздухѣ». Сухумская садовая опытная станція въ примѣненіи способовъ и степени рыхленія почвы подь садомъ имѣетъ долгій и большой опытъ, поэтому читателямъ интересно будетъ узнать о выводѣ станціи, что рыхленіе почвы играетъ не только громадную роль въ засушливыхъ мѣстностяхъ съ осадками въ 300—400 мм. и меньше, но и въ нашихъ мѣстахъ, гдѣ осадками выпадаетъ отъ 1.200 до 2.000 мм. Но раньше мы постараемся разсѣять сомнѣнія г. Мартиниченко. Боязнь его, что Синапы и Графенштейнское пострадаютъ отъ сухости воздуха при обильномъ поглощеніи влаги рыхлой почвой, конечно, совершенно напрасна, и вотъ почему: 1) Воздухъ можетъ отдать, а растение можетъ принять только извѣстный % влаги. Г. Незнаевъ въ цитируемой г. Балабановымъ статьѣ указываетъ, что по вѣсу процентъ этотъ достигаетъ до 10. Если принять эту норму поглощенія, то въ воздухѣ остается еще 90%. 2) Поглощеніе, главнымъ образомъ, происходитъ ночью, когда замѣчается наибольшее образованіе росы, слѣдовательно, весь день внѣшнія части растенія купаются во влажномъ воздухѣ, если только можно думать, что поглощеніе 10% влаги изъ воздуха замѣтно отразится на общей влажности воздуха. 3) Атмосфера находится непрерывно въ движеніи, и тамъ, гдѣ происходитъ сильное поглощеніе влаги, туда стремится воздухъ съ большимъ насыщеніемъ влаги для того, чтобы пополнить убыль влаги и привести атмосферу въ равновѣсіе. Этимъ объясняются, такъ называемыя, гигрометрическія депрессіи, которыя вызываютъ не только смѣшеніе влажныхъ и сухихъ слоевъ воздуха, но порождаютъ цѣлыя циклоническія явленія, сопровождаемыя большей или меньшей облачностью, вѣтрами, дождями и даже грозами. 4) Земля, поглощая влагу ночью, часть ея отдаетъ путемъ испаренія днемъ, какъ и всѣ объекты, заключающіе въ себѣ свободную воду. При такихъ условіяхъ, конечно, нѣтъ данныхъ бояться иссушенія воздуха при интенсивномъ поглощеніи влаги рыхлой почвой.

Примѣненіе рыхленія на Сухумской станціи испытывалось надъ разными растеніями, но особенно оно проявилось на плодовыхъ деревьяхъ. Для опытовъ брались разные участки въ двухъ мѣстахъ—подь Citrus'ами и въ плодовомъ саду. Первые находились въ акклиматизаціонномъ саду въ г. Сухумѣ, второй на опытномъ полѣ, въ 2-хъ верстахъ отъ Сухума. Какъ здѣсь, такъ и тамъ, почва съ сильнымъ глинистымъ характеромъ. Помимо параллельныхъ опытовъ съ рыхленіемъ и нерыхленіемъ сосѣднихъ участковъ, большой опытъ станція имѣетъ въ не-

вольномъ оставленіи большихъ пространствъ земли подь травами за отсутствіемъ средствъ для частаго рыхленія, не говоря уже о постоянномъ черномъ парѣ. Вотъ степени рыхленія, испытанныя станціей:

1) Оставленіе насажденія совершенно безъ разрыхленія почвы (въ частности при опытахъ по способу Стрингфелло).

2) Содержаніе сада подь естественнымъ покосомъ и съ разрыхленіемъ шайбъ или посѣвъ травъ въ междурядьяхъ и перекопка приствольныхъ круговъ 1 разъ весной.

3) Вспахиваніе междурядій и оставленіе полосъ въ рядахъ, при вскопкѣ приствольныхъ круговъ 1 разъ весной.

4) Посѣвъ кукурузы въ междурядьяхъ и оставленіе полосъ въ рядахъ съ перекопкой 1 разъ приствольныхъ круговъ.

5) Сплошная вспашка весной и задержаніе огородныхъ растеній лѣтомъ.

6) Постепенное расширеніе приствольныхъ круговъ до полного вліянія ихъ и переходъ къ черному пару.

7) Постоянное рыхленіе приствольныхъ круговъ англійскими вилами и мотыженіе междурядій по мѣрѣ роста сорныхъ травъ.

8) Содержаніе чернаго пара только на террасахъ и скашиваніе откосовъ.

9) Непрерывный черный парь при конной обработкѣ «Планетомъ».

10) Разныя комбинаціи вышеприведенныхъ 9 способовъ рыхленія, не считая, конечно, тѣхъ случаевъ, когда съ рыхленіемъ вносились удобрения.

Начнемъ съ опытовъ надъ Citrus'ами. Мы совершенно оставимъ опытъ полного непримѣненія рыхленія почвы подь Citrus'ы, которые особенно чувствительны къ содержанію почвы въ разрыхленномъ видѣ. Они настолько чувствительны, что даже, если приствольные круги послѣ дождей не рыхлились, то и это на нихъ отражалось. Къ необходимости держать постоянно въ разрыхленномъ состояніи приствольные круги у померанцевыхъ мы пришли горькимъ опытомъ. Такъ оставленное безъ рыхленія, но чистое отъ сорныхъ травъ насажденіе однодвулѣтнихъ лимоновъ въ 1907 г. въ теченіе двухъ мѣсяцевъ (іюль—августъ) къ сентябрю начало желтѣть, и все покрылось трипсомъ; достаточно было разрыхлить нѣсколько разъ подь-рядъ почву подь ними и опрыснуть водой нѣсколько дней подь-рядъ, какъ насажденіе оправилось. Оставленіе шайбъ послѣ поливки или дождей неразрыхленными съ затянutoй глинистой коркой приостанавливало ростъ растеній и давало возможность при обезсиленіи растенія нападать на него всевозможнымъ вредителямъ, особенно тлямъ, которыя обильно напали на Citrus'ы, облѣпляя листья, вѣтви и стволы. Параллельные опыты съ рыхленіемъ и нерыхленіемъ это намъ воочию доказали. Пока нами не примѣнялось надлежащаго ухода за почвой подь Citrus'ами, мы никакъ не могли избавиться отъ тлей, черни (Carpodium) и гоммоза. Теперь даже послѣ зимы 1910/11 г. мы массоваго нападенія тлей не знаемъ, гоммозъ совершенно исчезъ, но для этого весь цитрарій держится подь чернымъ паромъ, будучи расположенъ на террасахъ. Почва на террасахъ мотыжится нѣсколько разъ въ лѣто, смотря по появленію сорныхъ травъ, приствольные же круги непрерывно поддерживаются въ разрыхленномъ состояніи. Откосы террасъ обкашиваются по мѣрѣ роста травъ, ихъ закрѣпляющихъ.

Сухумъ.

В. В. Марковичъ.

(До слѣд. №-ра).



### Красная смородина въ кордонной формѣ.



Кто изъ любителей желаетъ видѣть результаты своихъ трудовъ, въ формовомъ плодоводствѣ, и кому ждять некогда, я совѣтовалъ бы выращивать въ кордонной или струнковой формѣ красную смородину. Этотъ кустарникъ, выведенный въ формѣ гирлянды во время плодоношенія представляетъ поразительно красивое зрѣлище: красныя кисти крупныхъ ягодъ висятъ внизу гирлянды въ видѣ подвѣсковъ, а рѣзкій контрастъ окраски ихъ съ окраской зелени производитъ особенный эффектъ и поражаетъ своимъ видомъ любителя. Въ этой формѣ смородина вполне можетъ служить украшеніемъ любого, даже затѣйливаго цвѣтника, не то что простого домашнего садика. Быстрое сравнительно полученіе этой формы, съ ея конечной цѣлью (скорое плодоношеніе), еще болѣе заставляетъ отдать красной смородинѣ нѣкоторое преимущество передъ другими породами, не говоря уже о легкости, съ какой достигается выращиваніе ея въ означенной формѣ.

Виды черной и зеленоплодной смородинъ хотя и легко выращиваются въ этой формѣ, но плодоношеніе ихъ — въ особенности черной — не такъ достигается легко, какъ у красныхъ и бѣлыхъ сортовъ, благодаря тому, что черная смородина требуетъ особыхъ условій для своего плодоношенія, ибо удаётся лучше на низменныхъ, влажныхъ — прирѣчныхъ мѣстахъ. Красная и бѣлая смородины, наоборотъ, буквально вездѣ растутъ и плодоносятъ, даже на сухихъ высокихъ мѣстахъ.

Простота и легкость выращиванія смородины въ кордонной формѣ заключается, во-первыхъ, въ томъ, что для нея не требуется какихъ-либо особенныхъ подвоевъ, ибо вполне возможно ее вырастить прямо на своихъ корняхъ. Для этого требуется весной до движенія соковъ (еще по морозцу) нарѣзать нужное количество 6—8 верш. однолѣтнихъ побѣговъ желательнаго сорта смородины, подготовить ихъ какъ этого требуетъ черенковая посадка и посадить на томъ мѣстѣ, гдѣ требуется веденіе смородины въ означенной формѣ. Посадку произвести такъ, чтобы у черенка сверхъ земли оставалось не болѣе двухъ почекъ — верхка  $1\frac{1}{2}$  — 2, а остальная часть должна быть погружена въ землю; почва, во избѣжаніе загниванія черенковъ, не должна быть удобрена свѣжимъ навозомъ. Послѣ посадки черенки должно ежедневно поливать, если, конечно, этого требуетъ состояніе погоды.

Когда двѣ верхнія почки на черенкѣ дадутъ ростъ верхка 2—3, тогда самый лучший, сильный и болѣе вертикально направленный побѣгъ оставляется, а второй пинцируется. Послѣдствіемъ такой операціи получается усиленный ростъ непинцированнаго побѣга, который, благодаря этому скоро достигаетъ 8 вершковъ. На этой высотѣ вершина побѣга осторожно приводится въ горизонтальное направленіе и укрѣпляется къ горизонтальной рейкѣ, въ каковомъ положеніи побѣгъ и будетъ продолжать расти, если требуется вырастить одноплечій кордонъ. Напротивъ, при желаніи имѣть двухплечій кордонъ, вершина побѣга приводится въ горизонтальное направленіе съ такимъ расчетомъ, чтобы противъ загиба, въ противоположную ему сторону, находилась бы почка, конецъ же самаго побѣжка, послѣ его небольшого удлиненія пинцируется на такомъ мѣстѣ, чтобы и на этой загнутой части, оставалась тоже одна почка. Послѣ этого изъ этихъ двухъ по-

чекъ: одной на загнутой части побѣга и другой — противъ загиба, вырастутъ два преждевременныхъ побѣга, которые и направляются, при дальнѣйшемъ ихъ ростѣ, въ противоположныя стороны. Такимъ образомъ уже къ осени перваго года у насъ будутъ готовы два плеча, хотя и не сильнаго роста. Но даже и на этихъ, хотя и слабаго роста, преждевременныхъ побѣгахъ, на слѣдующій годъ можетъ быть плодоношеніе, ибо смородина даетъ ягоды на однолѣтнихъ побѣгахъ.

Весной эти слабые побѣги можно на треть ихъ роста обрѣзать съ оставленіемъ шипа, къ каковому и подвязать выходящій изъ верхней почки побѣжекъ, служащій побѣгомъ продолженія даннаго проводника. Конечно, ниженаходящіяся почки на горизонтальныхъ частяхъ тоже прорастутъ и дадутъ побѣги, но ихъ надо пинцировать надъ 4—5 листомъ. На вертикальной части данной формы не должно оставлять никакихъ побѣговъ, — эта часть должна быть чистая. Кроме того, для равномернаго покрытія побѣгами проводниковъ нижней и верхней ихъ части, послѣ весенней обрѣзки, побѣги продолженія слѣдуетъ нѣсколько приподнимать — приблизительно подъ угломъ въ  $45^\circ$  съ горизонтомъ. Когда побѣги, растущіе въ приподнятомъ положеніи покроются боковыми побѣгами, и послѣдніе будутъ уже пинцированы, тогда первые снова укрѣпляются въ прежнемъ горизонтальномъ направленіи.

Но я указалъ лишь на слишкомъ быстрое полученіе данной формы, что возможно лишь при благоприятныхъ условіяхъ укорененія черенковъ; при условіяхъ менѣе благоприятныхъ, приходится вырастить уже готовую форму — съ горизонтальными проводниками — только на второй годъ. На третій годъ безразлично при томъ или другомъ способѣ начинается плодоношеніе, а вѣдь, надо замѣтить, это — отъ начала существованія изъ черенка даннаго растенія, тогда какъ у плодовыхъ растеній обыкновенно, при указаніи наступленія срока плодоношенія, не принимаются въ расчетъ тѣ года, которые потрачены на выращиваніе дичка до времени прививки, каковыхъ оказывается 2—3 года. Прибавьте эти 2—3 года къ возрасту начала плодоношенія кордоновъ у плодовыхъ деревьевъ, получится уже 5—6 лѣтъ, между тѣмъ у смородины до этого возраста плодоношенія проходитъ всего 2 года.

Дальнѣйшій уходъ за кордонами заключается опять-таки въ укорачиваніи весной на  $\frac{1}{3}$  прошлогодняго роста съ соответствующимъ приподниманіемъ оставленной части побѣга и въ пинцированіи боковыхъ побѣговъ, выходящихъ въ теченіе лѣта, для содѣйствія росту побѣговъ продолженія или удлиненія данной формы. Смородина вообще даетъ отъ корня массу побѣговъ, совершенно не нужныхъ; эти побѣги должны быть аккуратно удаляемы по мѣрѣ ихъ появленія не только весной и осенью, но и въ теченіе вегетационнаго періода.

Къ сожалѣнію, смородина въ данной формѣ не очень долговѣчна, хотя выведеніе въ данной формѣ ея настолько легкое, и плодоношеніе наступаетъ такъ быстро, что скоро можно на мѣсто устарѣлыхъ экземпляровъ (узнать можно по остановкѣ роста и мельчанію ягодъ) оставить отъ корня одинъ побѣгъ и изъ него вывести новую форму, удаливъ предварительно обрѣзкой у корня старую, уже устарѣлую. Пройдетъ 1—2 года, и новая форма на мѣсто удаленной старой будетъ снова имѣть видъ прежней, но давать уже будетъ болѣе крупныя ягоды. Конечно, лучше въ годъ обновленія дать усиленное удобреніе, дабы корни выгналы сильный побѣгъ, изъ котораго свободнѣе и быстрѣе образуется новая форма.

Г. Чербаевъ.



## Михаилъ Гавриловичъ Никифоровъ.

(Моя краткая автобіографія).

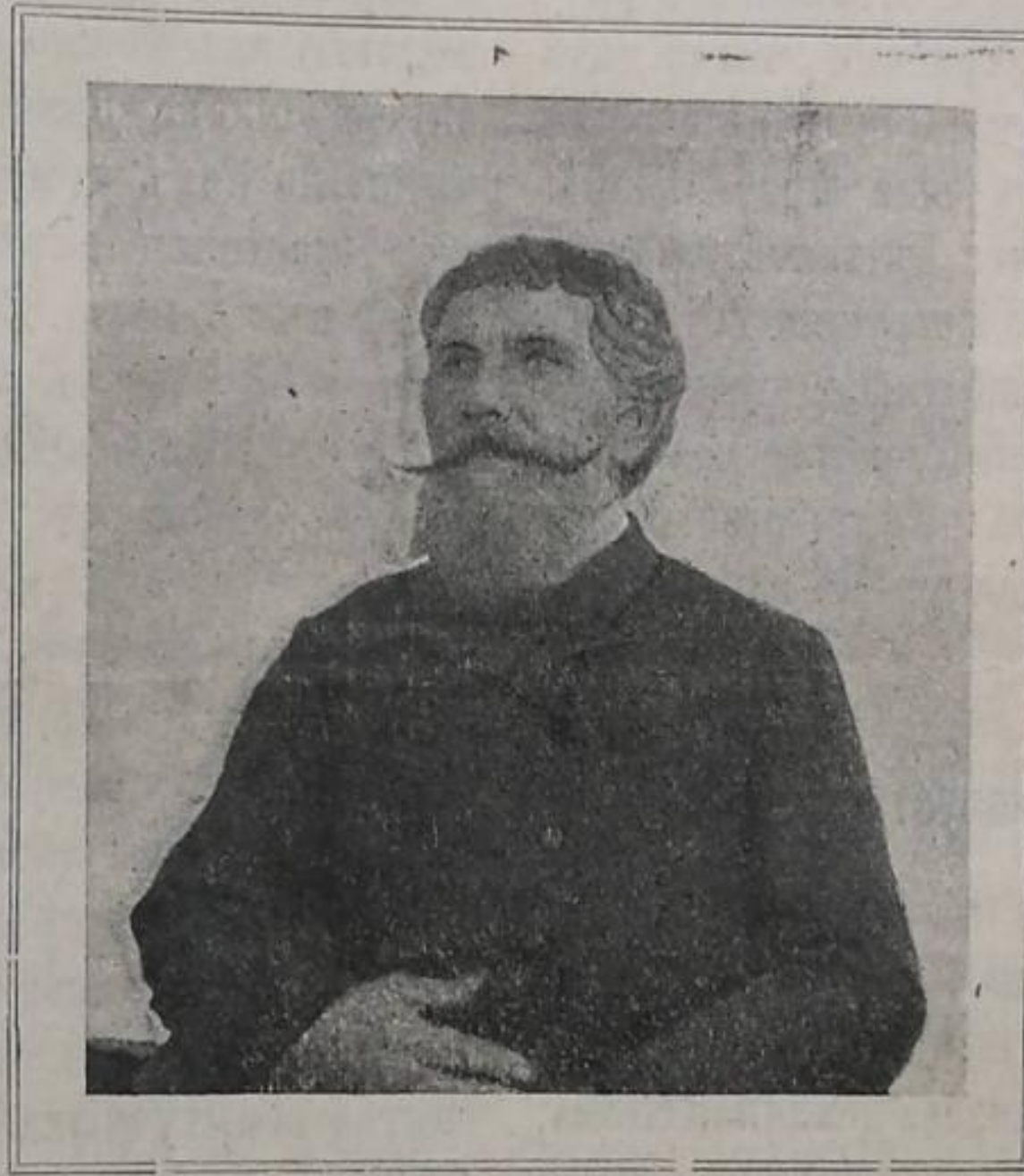
Мнѣ 57 лѣтъ. Уроженецъ Сибири, иркутянинъ, изъ семьи декабриста Н. С. Щукина. Кончивъ курсъ реального училища въ Иркутскѣ, по представленію бывшаго губернатора Б. А. Милютина въ Томскѣ, Его Импер. Высочествомъ Великимъ Княземъ Владиміромъ Александровичемъ былъ принятъ на стипендію въ Казанскій университетъ по медицинскому факультету, но не кончивъ второго семестра, въ числѣ прочихъ 62 студентовъ былъ исключенъ за беспорядки. Любовь къ природѣ вообще, а къ садоводству и сельскому хозяйству въ частности, развилась во мнѣ еще на школьной скамьѣ. Въ саду отца моего въ г. Иркутскѣ, между прочими деревьями росли Сибирскія яблони, чудный цвѣтъ которыхъ и благоуханіе животворно наполняли душу мечтою о прелестяхъ дѣйствительныхъ плодовыхъ насажденій въ благодарныхъ по климату мѣстахъ, которыя мнѣ пришлось встрѣтить затѣмъ внизъ по Волгѣ вплоть до Царицына. Въ борьбѣ за обезпеченіе жизни прошли годы, въ теченіе которыхъ судьба случайно обрела меня на службу въ Китаѣ, по чайному дѣлу. Здѣсь то и удалось мнѣ практически научиться садоводству, цвѣтоводству, виноградарству, сельскому хозяйству и многому тому, о чемъ мы, русскіе, не имѣемъ и представленія, въ особенности же кропотливому труду, терпѣнію и настойчивости, подкрѣпляемымъ аккуратностью и крайнею невзыскательностью въ самой жизни. Послѣ 4½ лѣтъ жизни въ центральномъ Китаѣ, и временнаго посѣщенія Японіи, возвратившись на родину во всеоружіи техническихъ познаній по разнообразнымъ культурамъ, очень удачно и прибыльно занялся было парниковыми культурами арбузовъ и огурцовъ, а между прочимъ и насажденіями яблонь, но видя въ нихъ неудачу, возмечталъ переселиться въ пресловутый Минусинскій уѣздъ, славящійся бахчевыми культурами и слывшій къ тому же житницею Сибири.

Поселившись въ самой южной хлѣбородной и главное лѣсной мѣстности уѣзда, въ 70 верстахъ отъ г. Минусинска, назадъ тому 27 лѣтъ, вначалѣ занялся пчеловодствомъ, а спустя 2 года, послѣ детального изученія условій мѣстности, приступилъ и къ опытамъ насажденія плодовыхъ культуръ. 23 сентября прошлаго года исполнилось 25 лѣтъ, отъ начала опытныхъ зерновыхъ посѣвовъ яблонь, грушъ и вишенъ. За эту четверть вѣка много было промаховъ, ошибокъ, разочарований и т. п. переживаній. Выпадало немного и счастливыхъ дней, скрашивавшихъ плохое былое; эти-то счастливые періоды и поддерживаютъ до сихъ поръ энергію и прибавляютъ настойчивости. Особенно сильно и въ самый критическій моментъ поддержала послѣдовавшая Монаршая милость, повелѣвшая отвести безвозмездно 15 десятинъ земли для занятія садоводствомъ, а велѣдъ за этой милостью и правительственная поддержка пособіемъ, на развитіе этого благотворнаго дѣла въ краѣ. Это продолжалось 3 года кряду, съ 1904 до 1907 г.,

въ теченіе которыхъ, перенеся резиденцію и все бывшія насажденія за 15 верстъ, на Высочайше пожалованный участокъ, послѣдовательно развилъ дѣло введеніемъ въ культуры опытовъ зерновыхъ посѣвовъ разныхъ породъ и сортовъ плодовыхъ, лѣсныхъ и декоративныхъ деревьевъ, въ широкомъ масштабѣ, занявшись въ то же время опытами гибридизаціи самыхъ устойчивыхъ культурныхъ сортовъ яблонь, по особо выработанному способу культуры ихъ, дающему ежегодно возможность производства работъ въ данномъ направленіи, которыя въ свою очередь дали за послѣднія 11 лѣтъ очень утѣшительные результаты, выразившіеся въ полученіи устойчивыхъ и уже плодоносящихъ мѣстныхъ сортовъ яблонь, могущихъ имѣть промышленное значеніе въ странѣ. *М. Никифоровъ.*

### Опытъ культуры греческихъ кабачковъ на сѣверѣ.

Мнѣ хочется подѣлиться съ читателями журнала моимъ маленькимъ опытомъ. На югѣ мнѣ очень понравилось кушанье «фаршированные кабачки». Стала просматривать каталоги различныхъ сѣменоторговцевъ, но всюду находила ремарки: «на югѣ въ громадномъ употребленіи» и т. п. Получилось впечатлѣніе, что это растеніе исключительно южныхъ губерній. Однако, я рѣшила сдѣлать опытъ и выписала сѣмена кабачковъ отъ А. Б. Мейера, изъ Москвы. Опытъ вышелъ удаченъ, и на второй годъ культуры этого растенія я уже имѣла порядочный урожай, который и старалась распространить среди жителей ближайшаго городка, чтобы на будущее лѣто имѣть сбытъ своимъ кабачкамъ. Работаю я въ *Тверской г.*, въ *Кашинскомъ уѣздѣ*. Послѣднее лѣто было отвратительное, кажется, вездѣ. Садилась кабачки въ навозные горшки, пророщенными сѣменами, около 1 мая.



М. Г. НИКИФОРОВЪ.

Горшки стояли въ парникѣ. Высажены въ грунтъ вмѣстѣ съ горшками были во второй половинѣ мая, когда первый настоящій листъ еще не появился.

Посажены были на грядѣ приблизительно 6 вершк. вышины, съ хорошо обработанной и щедро удобренной перегноемъ землею, въ одинъ рядъ, на разстояніи 1¼ арш. одно растеніе отъ другого (это разстояніе потомъ оказалось маловато). Мѣсто было хорошо защищенное, солнечное.

Растенія не сразу двинулись въ ростъ (я это объясняю бывшими тогда холодами), но векорѣ стали быстро развиваться, дали громадные кусты сочныхъ листьевъ, зацвѣли, и первые плоды появились около 25-го іюля. Плодоношеніе продолжалось непрерывно до морозовъ. Съ куста снималось заразъ по 2—3 штуки въ среднемъ.

Въ теченіе лѣта уходъ былъ таковъ: раза 2—3 рыхлилась земля; въ засуху давалась обильная поливка; раза 4 въ лѣто была произведена поливка навозной жижей (1 часть на 2—3 части воды); вырѣзались листья, слишкомъ затѣнявшіе середину растенія.

Плоды были нѣжны на вкусъ. Снимались, когда были длиною 4—6 вершковъ.



Наши сѣверныя губерніи такъ бѣдны сортиментомъ овощей и плодовъ, что каждое маленькое пріобрѣтеніе въ этой области является, кажется мнѣ, до извѣстной степени цѣннымъ. Очень совѣтую любителямъ попробовать вырастить въ своемъ огородѣ хоть 2—3 экземпляра этого вкуснаго овоща. Прибавлю еще, что кусты кабачковъ съ ихъ громадными орнаментальными листьями даже декоративны.

На всякій случай привожу рецептъ приготовления кабачковъ, заимствованный мною изъ кулинарной книги Александровой-Игнатьевой. Очистивъ кабачки отъ кожицы и вынувъ ложечкой всю сердцевину, промыть ихъ, нафаршировать, сложить въ глубокую кастрюлю на растопленное масло, прибавить немного бульону, закрыть крышкой и въ такомъ видѣ припустить въ духовомъ шкафу. Минуть черезъ 15—20 залить кабачки приготовленнымъ отдѣльно соусомъ томатъ со сметаной въ такомъ количествѣ, чтобы кабачки были совершенно покрыты имъ, закрыть крышкой, тушить до мягкости. Подавать въ глубокомъ блюдѣ, заливъ этимъ же соусомъ.

Фаршъ дѣлается изъ рубленнаго мяса и отвареннаго рассыпчатого рису. Мясо можно замѣнить грибами, тогда надо прибавить еще немного поджареннаго луку—получится вегетарианское кушанье. Обычно въ фаршъ еще прибавляется поджаренная на маслѣ сердцевина кабачка въ такой же пропорціи, какъ и все остальное, и немного петрушки и уксусу.

На югѣ кабачки готовятся еще такъ: очищаются отъ кожицы, нарѣзаются ломтиками, посыпаются солью и, когда выпустятъ сокъ, отбрасываются на рѣшето и поджариваются въ маслѣ, какъ картофель; подаются на гарниръ къ жаркому.

В. Г.

### Борьба съ вредителемъ капусты.

Очень часто огородники жалуются на земляную блоху, уничтожающую посадки капусты. Сообщаю опытъ борьбы съ этимъ вредителемъ, давшій благоприятный результатъ. Въ 1910 г., когда въ іюнѣ на капустѣ развилась земляная блоха, то на одномъ изъ участковъ, засаженныхъ капустой, стали поливать ее отваромъ табачной пыли, и капуста начала оправляться, блоха исчезла, между тѣмъ какъ на другомъ участкѣ, гдѣ не сдѣлали поливки, капуста погибла. Въ 1911 году, на огородъ, предназначенный для посадки капусты, весной передъ посадкой, была вывезена табачная гуща, оставшаяся въ котлахъ послѣ приготовления отвара табачной пыли для опрыскиванія яблочныхъ садовъ противъ медяницы. Когда появилась на капустѣ земляная блоха, уничтожившая посадки у всѣхъ окрестныхъ огородниковъ, на моемъ огородѣ земляная блоха показалась въ очень небольшомъ количествѣ и послѣ одной поливки отваромъ табака исчезла совершенно. Капуста развилась чудно, кочни были большіе, плотные. Пришлось пожалѣть, что небольшой огородъ не могъ удовлетворить весь спросъ на нее.

М. Вокачъ.

Москва.



### Приборъ для проращиванія сѣмянъ.

Для проращиванія сѣмянъ есть много приборовъ и различныхъ приспособленій, какъ простыхъ, такъ и сложныхъ. Самый простой способъ заключается въ томъ, что сѣмена кладутъ во влажный войлокъ, песокъ, опилки и т. п. материалъ и все это помѣщаютъ въ теплое мѣсто. Способъ этотъ простъ, но неудобенъ тѣмъ, что проращивается только одна порція сѣмянъ; кромѣ того, наблюденіе надъ одновременностью прорастанія, что иногда очень важно, здѣсь затруднительно.

Существуетъ хорошій и недорогой приборъ, который названныхъ недостатковъ не имѣетъ. Приборъ этотъ состоитъ изъ жестяного ящика, длина котораго 9 вершк., ширина 5 вершк. и глубина 1 вершк. (размѣры эти удобны, но пожеланію ихъ можно измѣнить). Посрединѣ длинныхъ сторонъ внутри ящика припаиваютъ полоски жести такой ширины, чтобы на нихъ удобно было класть стеклянныя пластинки.

Пластинки вырѣзываются изъ обыкновеннаго стекла шириной въ  $\frac{3}{4}$  верш. Въ описываемомъ приборѣ ихъ помѣщается 8 штукъ. Ящикъ закрывается плотно крышкой, имѣющей ручку и шесть небольшихъ отверстій для притока свѣжаго воздуха во внутрь прибора. Такой ящикъ можетъ сдѣлать любой жестяникъ за 60—70 коп., пластинки же къ ящику можно вырѣзать изъ кусковъ стекла, которые всегда найдутся въ хозяйствѣ. Передъ проращиваніемъ стеклянныя пластинки покрываютъ пропускной (фильтровальной) бумагой, концы которой должны достигать дна.

Самъ процессъ проращиванія ведется такимъ образомъ: въ приборъ наливаютъ воду (вода не должна доходить до стеклянныхъ пластинокъ), отсчитываютъ извѣстное количество испытываемыхъ сѣмянъ, лучше всего брать 100, а для большей точности 200 сѣмянъ, дорогихъ же сѣмянъ берутъ 50 или 25 шт. и помѣщаютъ ихъ на увлажненной бумагѣ, накрываютъ приборъ крышкой и ставятъ въ помѣщеніе съ надлежащей температурой.

На одинъ изъ концовъ стеклянной пластинки наклеиваютъ ярлыкъ съ названіемъ сѣмянъ или же на немъ ставятъ только №, а названіе, время и число сѣмянъ записываютъ въ книгу.

Приборъ ежедневно просматриваютъ, проросшія сѣмена считаютъ, записываютъ, а потомъ удаляютъ; наблюдаютъ, чтобы всегда было достаточное количество воды, и если ее мало, то осторожно доливаютъ. Полезно въ одно изъ отверстій крышки опустить термометръ и ежедневно записывать температуру. Въ концѣ опыта дѣлаютъ подсчетъ проросшимъ сѣменамъ по ежедневнымъ записямъ и выводятъ % всхожести. Если для испытанія брались порціи по 100 сѣмянъ, то количества проросшихъ сѣмянъ даютъ % всхожести безъ всякихъ вычисленій. По записямъ можно прослѣдить и дружность прорастанія.

Приборъ этотъ пригоденъ для садовыхъ хозяйствъ, школъ садоводства, а также и любителей, которые хотятъ передъ посѣвомъ узнать % всхожести и силу прорастанія сѣмянъ. Стоитъ такой приборъ, считая всѣ расходы, 75—80 коп.

Радчицкая школа садоводства.

С. Фіонинъ.





### Культура и размноженіе оранжерейныхъ азалей.

Немало приводимыхъ здѣсь свѣдѣній по культурѣ оранжерейныхъ азалей мы заимствовали у бывшаго главнаго садовника университетскаго сада въ Москвѣ г. Вобста, знатока этой культуры, а также изъ другихъ источниковъ.

Если грунтовая азалея, какова *Azalea sinensis* var. *mollis* и др., являются наилучшимъ украшеніемъ сада на открытомъ воздухѣ, то оранжерейныя азалеи—*Azalea indica*,—являются лучшимъ украшеніемъ нашихъ оранжерей. Слѣдуетъ, впрочемъ, упомянуть, что при выведеніи существующихъ нынѣ въ культурѣ сортовъ оранжерейныхъ азалей, кромѣ *Azalea indica*, гибридизаторы-оригинаторы пользовались также другими видами рода *Azalea*, каковы, напр.: *A. Danielsiana*, *A. lacteritia*, *amoena*, *crispiflora* и др. Кромѣ того, въ образованіи культивируемыхъ нынѣ роскошныхъ сортовъ оранжерейныхъ азалей участвовали и нѣкоторые виды близкаго къ *Azalea* рода *Rhododendron*.

Лучшими помѣщеніями для этихъ азалей зимою должно признать невысокія двускатныя оранжереи, каковыя помѣщенія оказываются болѣе предпочтительными, потому что въ нихъ растенія наиболѣе равномерно пользуются свѣтомъ со всѣхъ сторонъ, вслѣдствіе чего лучше сохраняютъ ихъ правильную форму. Съ успѣхомъ, впрочемъ, можно пользоваться и односкатными оранжереями. Необходимое условіе заключается лишь въ томъ, чтобы растенія въ помѣщеніи были хорошо освѣщаемы солнцемъ. При культурѣ азалей подъ стекломъ, т. е. въ оранжереѣ, для нихъ иногда устраиваются грунты, глубиною верхковъ въ 5—6. Эти грунты насыпаются пескомъ, въ который уже вкапываются до верху горшки съ растеніями. Назначеніе такихъ насыпныхъ грунтовъ въ оранжереѣ—поддерживать равномерную влажность земляного кома.

Подобно оранжерейнымъ грунтамъ для высадки азалей на лѣто въ открытый грунтъ (такая высадка производится ежегодно), для азалей здѣсь устраиваются насыпаемыя также пескомъ гряды, для чего выбирается вполне доступное солнцу мѣсто. Гряды эти устраиваются на глубину 3—4 верхковъ, окружаются досками и обыкновенно не возвышаются надъ поверхностью земли. Нѣкоторое возвышеніе надъ поверхностью земли этимъ грядамъ даютъ въ случаѣ плотной, не пропускающей быстро воды, почвы. Такія слегка возвышенныя гряды также окружаются досками. Высаживаемыя на гряды азалеи притѣняются отъ солнца рогожными ширмами или частыми деревянными рѣшетками.

Если же на лѣто въ грунтъ азалеи высаживаются безъ горшковъ, то устраиваемыя для нихъ гряды насыпаются требующей азалеями землею, при чемъ гряды эти весьма полезно (а при сыромъ и низкомъ положеніи необходимо) устраивать на предварительно насыпанномъ слоеъ песку для дренажа.

Кромѣ того, азалеи съ весны помѣщаютъ въ глубокіе парники, которые лучше нагрѣвать листомъ, чѣмъ навозомъ, потому что послѣдній при согрѣваніи даетъ много пару, азалеямъ весьма вреднаго. На слой листа кладутъ землю, въ ко-

торую сажаютъ растенія. Посадка азалей въ такіе парники дѣлается въ концѣ марта или въ началѣ апрѣля. Отъ мороза растенія защищаются рамами. Въ открытый грунтъ азалеи, въ климатѣ средней Россіи, высаживаются, обыкновенно, не раньше половины или конца мая. При посадкѣ растеній на грядкахъ или въ парники необходимо избѣгать слишкомъ близкаго ихъ размѣщенія и сосѣдства, дабы каждое растеніе пользовалось достаточнымъ просторомъ.

Для культуры оранжерейныхъ азалей чаще всего идетъ торфяная земля. Такъ какъ торфяная земля встрѣчается чаще другихъ земель, то она больше и употребляется. Торфяная земля бываетъ различнаго цвѣта: коричневаго, шоколаднаго и чернаго. Наилучшая торфяная земля находится на осушенныхъ болотахъ, гдѣ ее слѣдуетъ брать сверху, потому что внизу она обыкновенно кисла и для посадки растеній не годится. Однако, и кислую торфяную (не вывѣтрившуюся и не вылежавшуюся) землю нетрудно превратить въ вполне годную, если ее разложить невысокой кучей въ тѣнистомъ и не низкомъ мѣстѣ и почаще лѣтомъ перелопачивая, продержать здѣсь 2—3 года.

Кромѣ того, для оранжерейныхъ азалей пригодна лѣсная и вересковая земля. Скажемъ кстати, что лучшею вересковою землею считается собранная изъ лиственныхъ лѣсовъ. Вообще же верескъ распространенъ болѣе въ хвойныхъ лѣсахъ.

Песокъ является необходимою составною частью земли для азалей, предупреждая скопленіе излишней сырости и окисаніе земли.

За неимѣніемъ рѣчного песку при культурѣ азалей пользуются пескомъ изъ ямъ, но обязательно предварительно промытымъ. Промывка песка производится до тѣхъ поръ, пока сливаемая вода не будетъ чиста. Содержащій много желѣза желтый песокъ для азалей вреденъ, а потому его при культурѣ азалей слѣдуетъ избѣгать.

Для молодыхъ азалей, а также для растеній, у которыхъ желаютъ вызвать болѣе быстрый ростъ, берутъ чистую торфяную землю и прибавляютъ къ ней четвертую или пятую часть песку. Если въ торфяной землѣ песокъ имѣется уже и безъ того, то послѣдняго, конечно, кладутъ менѣе. Для больныхъ растеній берутъ треть песку, а для старыхъ или такихъ, которыя должны цвѣсти—прибавляютъ еще четвертую или пятую долю дерновой земли.

Листовая земля, а также перегной, для азалей не годятся. Листовая земля, пожалуй, допустима въ томъ случаѣ, если она приготовлена самой природой, т. е. исподволь, и представляетъ собою, въ сущности, ту же лѣсную землю, а не получается въ садоводствахъ путемъ сгнаиванія листьевъ въ кучахъ.

Для поливки и опрыскиванія азалей употребляютъ дождевую, или рѣчную воду; колодезную же употребляютъ только такую, которая постояла нѣкоторое время въ кадкахъ на воздухѣ. Воды, содержащей желѣзо и известь, по возможности избѣгаютъ. Температура идущей на поливку воды должна быть не ниже той, въ которой находятся культивируемыя азалеи, но вода съ температурой на нѣсколько градусовъ выше даетъ еще болѣе благотворные результаты. *Н. И. Ильинъ.*







### О садоводствѣ Чаусскаго уѣзда, Могилевской губ.

Садоводство здѣсь существуетъ какъ у помѣщиковъ, такъ и у крестьянъ. У первыхъ сады заложены большею частью давно—еще въ крѣпостное время, подвергаясь болѣе или менѣе обновленію и расширенію впоследствии, въ виду несомнѣнной выгоды занятія садоводствомъ въ здѣшней мѣстности, несмотря на примитивность практикуемыхъ приѣмовъ по уходу за садами, какъ это будетъ видно изъ слѣдующаго изложенія. Что касается садоводства у крестьянъ, то оно болѣе недавняго происхожденія, распространено менѣе значительно, занимаетъ очень небольшія площади только у нѣкоторыхъ крестьянъ и служитъ преимущественно для собственнаго потребленія и удовлетворенія мѣстныхъ потребностей въ противоположность помѣщицкому садоводству, имѣющему болѣе промышленный характеръ. Нѣкоторые произведенія этого послѣдняго садоводства сбываются, для продажи, въ большомъ количествѣ и достигаютъ, при торговлѣ ими, нѣсколькихъ отдаленныхъ южныхъ губерній, гдѣ на мѣстныхъ рынкахъ составляютъ предметъ оживленнаго спроса.

Главнѣйшимъ плодовымъ растеніемъ въ здѣшнихъ садахъ является яблоня. Она наиболѣе распространена и по количеству деревьевъ въ садахъ и по числу сортовъ ея. Зимніе сорта ея, къ тому же, наиболѣе придаютъ саду промышленный характеръ. Гораздо меньшее значеніе и распространеніе имѣютъ здѣсь груши, а еще менѣе сливы и вишни, такъ же, какъ и ягодные кустарники: смородина, крыжовникъ, малина, ибо послѣдніе могутъ находить себѣ сбытъ преимущественно лишь въ ближайшемъ сосѣдствѣ болѣе или менѣе значительныхъ мѣстечекъ и торговыхъ центровъ вообще.

Особо распространеннымъ сортомъ яблокъ въ хорошихъ садахъ и излюбленнымъ вообще для разведенія въ описываемомъ мѣстѣ является Антоновка. Она вполне соответствуетъ климатическимъ и почвеннымъ условіямъ въ Могилевской губ., причѣмъ жалобъ на особую чувствительность почекъ и цвѣтовъ у нея къ холодамъ не слыхать; раны же, образующіяся при различныхъ поврежденіяхъ древесины ея, легко зарастаютъ. О послѣднемъ обстоятельстве можно также заключить, между прочимъ, изъ полной успѣшности леченія очень распространеннаго здѣсь рака яблоневыхъ деревьевъ вырѣзываніемъ. Мякоть плодовъ Антоновки твердовата, кислаго вкуса и безъ аромата. Она очень хороша для мочки и лежки. Во всякомъ случаѣ, могилевская Антоновка давно цѣнится фруктощиками. Яблоки Антоновки способны къ очень долгому сохраненію, если для послѣдняго даны благоприятныя условія—хорошіе погреба, своевременное удаленіе плодовъ, подвергшихся порчѣ, и проч. Прочность яблокъ Антоновки, могущихъ пролежать до весны, находится, повидимому, въ связи съ тѣмъ, что ихъ въ Могилевской губ., вслѣдствіе сравнительно скорого наступленія ненастной и холодной осени, сравнительно рано (около 15 сентября и только въ годъ съ позднимъ наступленіемъ лѣтняго періода сборъ отодвигается на конецъ сентября) снимаютъ съ дерева, заставляя вырѣвывать не на послѣднемъ, а въ лежкѣ. Это объясненіе представляется правдоподобнымъ потому, что въ Сѣв. Америкѣ, гдѣ осень болѣе продолжительна, тѣ же русскіе сорта яблокъ, оставляемые тамъ дольше для вырѣванія на деревѣ, могутъ держаться въ лежкѣ гораздо менѣе; напр., Антоновка сохраняется тамъ лишь до Рождества, да и то, если съѣмъ ея былъ ранній \*). Распространеніе Антоновки въ здѣшнихъ садахъ достигаетъ иногда процентовъ 70 и болѣе, отъ общаго числа деревьевъ; остальные же деревья приходятся

большею частью на скоропортящіеся малоцѣнные лѣтніе сорта яблокъ, имѣющіе преимущественно лишь мѣстный сбытъ, а частью грушу.

Въ значительной части здѣшнихъ садовъ почти не производится надлежащаго ухода за плодовыми деревьями, если не считать за таковой довольно поверхностное взрыхленіе почвы около плодовыхъ деревьевъ, незначительное и, притомъ, рѣдкое удобреніе яблонь навозомъ, обрѣзку сушняка и др. простѣйшія операціи. О примѣненіи минеральныхъ удобреній приходится слышать лишь въ единичныхъ случаяхъ. Далекое не часто въ саду производить ежегодную вспашку осенью или весной. Это столь ничтожный расходъ (4—5 р. съ десятины) въ сравненіи съ тѣмъ значительнымъ увеличеніемъ урожая яблокъ и грушъ, которое наблюдается въ первые же годы послѣ вспашекъ, что затрудняется мѣстнымъ садоводамъ производствомъ его, казалось бы, не слѣдовало. Главнѣйшая выгода ежегодной вспашки сада, помимо того, что при ней облегчается доступъ въ почву необходимаго воздуха, заключается въ томъ, что ниспадающая на землю влага при этомъ впитывается ею болѣе совершенно, а не стекаетъ въ стороны, пропадая безъ пользы для плодовыхъ деревьевъ; влага же нижнихъ слоевъ почвы, кромѣ того, больше задерживается ею, когда она разрыхлена, ибо разнаго рода обработкою почвы разрушаются въ ней тонкіе волосные сосуды, поднимающіе воду на поверхность, гдѣ она легко испаряется въ воздухъ. Къ сожалѣнію, здѣсь большею частью не принято также производить, послѣ вспашки сада плугомъ, дальнѣйшее разрыхленіе садовой почвы, какими-либо другими болѣе легкими орудіями (культиваторомъ, раломъ, экстирпаторомъ, пружинною бороною), для уничтоженія появившихся сорныхъ травъ и начавшагося затвердѣванія земли \*\*). Само собою разумѣется, что въ Могилевской губерніи, отличающейся нерѣдко значительными атмосферными осадками, нѣтъ надобности примѣнять слишкомъ частую обработку почвы лѣтомъ, но и совсѣмъ не прибѣгать къ ней въ теченіе всего лѣтняго періода составляетъ, конечно, ошибку.

Впрочемъ, угнаться вообще, въ дѣлѣ ухода за плодовыми деревьями, за американскими садоводами очень трудно мѣстнымъ бѣлорусскимъ садовымъ хозяевамъ. Послѣдніе или совсѣмъ не примѣняютъ опрыскиваній, или производятъ его недостаточно, а иногда столь неумѣло, что допускаютъ ожоги листьевъ, вслѣдствіе сильной концентрации употребляемыхъ для опрыскиванія составовъ. Но, по совѣсти говоря, винить бѣлорусскихъ садоводовъ въ отношеніи ненадежнаго опрыскиванія своихъ садовъ не слѣдуетъ: дѣло это нелегкое вообще и требуетъ, въ виду необходимости обращаться съ сильно ядовитыми веществами и взвѣшивать лишь очень небольшія каждыи разъ количества ихъ, значительной аккуратности, не говоря уже о томъ, что для подобнаго рода операцій необходимы знанія и навыкъ. Въ виду подобныхъ соображеній, для здѣшней мѣстности было бы полезно, если найдено будетъ возможнымъ, устроить при недалекомъ расположенномъ отсюда казенномъ Горскомъ земледѣльческомъ училищѣ, пользуясь сосредоточенными въ немъ научными силами, сельско-хозяйственную опытную станцію на широкихъ началахъ. Она могла бы въ области лѣснаго сельскаго хозяйства *allez probieren, das Beste behalten*, какъ говорятъ нѣмцы; при этомъ, между прочимъ, на нее слѣдовало бы возложить также и принятіе дѣйствительныхъ мѣръ къ поднятію мѣстнаго садоводства, въ томъ числѣ и посылку въ частно-владѣльческіе сады инструкторовъ съ аппаратами для опрыскиванія, хотя бы за установленную плату \*\*\*).

Н. Волковъ.

(До слѣд. №-ра).

\*) Едва ли этими орудіями возможно работать безъ поврежденія коры штамбовъ.

\*\*) Устройство такихъ станцій необходимо не для одного бѣлорусскаго края, но и для другихъ садовыхъ районовъ. Опыты показательной борьбы съ вредителями при помощи ядовитыхъ составовъ не только въ Америкѣ, но и у насъ въ Россіи давно и широко примѣняются земствами Таврической, Саратовской, Харьковской, Курской, Кіевской и др. губ., на что ассигнуются эти земствами крупныя суммы.

\*) См. Я. Нѣмецъ. «Промышленное садоводство въ сѣверной Америкѣ». Спб. 1899 г., стр. 206—207.



## ОТВѢТЫ

Въ виду приближенія срока примѣненія предохранительныхъ мѣръ борьбы съ американской мучнистой росой крыжовника, Редакція доводитъ до свѣдѣнія читателей, что они могутъ получить *бесплатно* плакатъ съ подробнымъ изложеніемъ мѣръ борьбы съ этой болѣзью, при письменномъ обращеніи съ таковою просьбой на имя А. С. Бондарцева по слѣдующему адресу: *С.-Петербургъ, Императ. Ботанич. садъ, Центральная Фитопатологическая станція.*

**Откуда выписать саженцы березы.** (Отв. 4512. *Е. И. Карцеву, Орловской губ.*). Ближайшія лѣсничества, изъ которыхъ вы могли бы выписать необходимый вамъ посадочный матеріалъ, слѣдующія: ст. Снѣжетская Риги-Орловской ж. д., обратитесь къ завѣдующему лѣсными питомниками въ верховьяхъ рѣки Оки и Свѣнскимъ сѣменнымъ складомъ; г. Елецъ, завѣдующій елецкими торговыми питомниками; почт. ст. Середина, Лѣсничій горожанскаго лѣсничества. Березу можно получить также и изъ частныхъ питомниковъ (напр., въ г. Саратовѣ у Н. П. Корбутовскаго). Въ казенныхъ питомникахъ двухъ лѣтніе саженцы березы отпускаются по 1 р. за тысячу штукъ, трехлѣтнія—по 2 рубля за тысячу.

**Нужно ли пересаживать кадочныя плодовые деревья, приобретенныя въ прошломъ году.** (Отв. 4513. *Подписчику № 3130*). Въ этомъ году ваши деревья можно оставить безъ пересадки, тѣмъ болѣе, что въ прошломъ году они плодовъ не дали. Я совѣтовалъ бы вамъ осторожно счистить верхній слой почвы въ горшкахъ и замѣнить его свѣжей сильной землей. Удобрительная поливка для горшечныхъ плодовыхъ деревьевъ очень полезна, даже необходима, такъ какъ деревца, заключенныя въ сравнительно тѣсную посуду, не могутъ получить достаточнаго количества питательныхъ веществъ безъ посторонней помощи. Я совѣтовалъ бы вамъ пользоваться для удобрения вашихъ горшечныхъ плодовыхъ деревьевъ, «Питательными солями проф. Вагнера» марки W G; соль эта составляется изъ 30 частей фосфорно-кислаго амміака, 25 частей азотно-кислаго натра, 25 частей азотно-кислаго калия и 20 частей сѣрнокислаго амміака; получимъ 13% фосфорной кислоты, 13% азота и 11% калия. Примѣнять эту соль слѣдуетъ въ видѣ раствора 1 лота соли на ведро воды.

**Обрѣзка малины Марльборо.** (Отв. 4514. *Подписчику № 3130*). Малина Марльборо развиваетъ плодовые вѣточки по всей длинѣ плодоносящаго побѣга, но главная масса ягодъ образуется все-таки на концахъ побѣговъ, вслѣдствіе чего эта малина обыкновенно оставляется безъ обрѣзки. Но въ виду того, что кусты вашей малины посажены только въ прошломъ году, обрѣзку необходимо произвести; этотъ пріемъ поведетъ къ болѣе сильному развитію вновь посаженныхъ и еще сравнительно слабо укоренившихся растений. *А. Макаровъ.*

**Руководства по культурѣ розъ въ грунтѣ.** (Отв. 4515. *А. Ф. Ярославцеву*). Укажемъ вамъ слѣдующія руководства: *Н. И. Жичуновъ.* «Культура розы въ открытомъ грунтѣ и подъ стекломъ». Изданіе 3-е, съ 71 рис. Цѣна 75 к., съ перес. 1 р.; *П. Н. Штейнбергъ.* «Грунтовая культура розъ». Практическое руководство. Съ многоч. рис. и 12 рисунками лучшихъ розъ для грунтовой культуры, въ натуральную величину. Цѣна 60 к., съ перес. 75 к.; *Валлежъ.* «Культура розъ». Цѣна 30 к., съ перес. 40 к.; «Культура розъ» по *Шультгейсу*. Цѣна 60 к., съ перес. 75 к.; *Н. Руновъ.* «Культура розана». Цѣна 80 к., съ перес. 1 р. Перечислять въ отвѣтахъ всѣхъ вредителей розъ и указывать мѣры борьбы съ ними немыслимо, за недостаткомъ мѣста. *П. Горскій.*

**Причины нецвѣтенія филлокактусовъ.** (Отв. 4516. *Подписчику № 3439*). Прежде всего укажемъ вамъ, что, присылая вопросы, слѣдовало бы хотя указать мѣстность, откуда вы спрашиваете; немыслимо же по номеру вашего подписного билета отыскивать васъ среди всей массы подписчиковъ. Отвѣ-

тить на вашъ вопросъ можемъ только предположительно, такъ какъ вы не даете никакихъ указаній относительно ухода за вашими кактусами. Прежде всего кактусы не терпятъ, чтобы ихъ переставляли съ мѣста на мѣсто въ то время, когда растенія приготовились къ цвѣтенію, а вы *ежедневно* переносите свои растенія съ одного окна на другое. Затѣмъ, что значитъ выраженіе «поливался аккуратно»? Сильно или слабо?

**Можно ли въ одномъ парникѣ садить дыни и огурцы разныхъ сортовъ.** (Отв. 4517. *В. С. Шалахову*). Если вы рассчитываете собрать сѣмена съ своихъ огурцовъ и дынь для дальнѣйшей культуры,—конечно, въ одномъ парникѣ нельзя сажать огурцы и дыни разныхъ сортовъ, во избѣжаніе возможнаго перекрестнаго опыленія. Если же огурцы и дыни сажаются исключительно съ цѣлью полученія плодовъ, въ одинъ парникъ можно сажать растенія разныхъ сортовъ. *А. Макаровъ.*

**Откуда выписать формы для навозныхъ горшковъ; какъ составляется масса для выдѣлки навозныхъ горшковъ.** (Отв. 4518. *В. И. Калину*). Формы для выдѣлки навозныхъ горшковъ можете выписать или изъ Москвы отъ фирмы А. Б. Мейеръ (Мясницкая, д. 35), или изъ Одессы отъ бр. Петрокино. Цѣна такихъ формочекъ отъ 2 до 3 рублей. Масса для выдѣлки глиняныхъ горшковъ составляется изъ глинистой тяжелой земли и коровьяго кала; если подъ руками имѣется земля слишкомъ легкая, то, для большей прочности, къ землѣ полезно прибавлять, половина на половину, глины. Вся масса перемѣшивается до полученія однообразной массы, въ видѣ густого тѣста. Къ матеріалу, изъ котораго выдѣлываются горшки, можно прибавлять и минеральныхъ солей (чильской селитры, томаслака, калийной соли, конечно, въ минимальномъ количествѣ). При перемѣшиваніи всѣхъ составныхъ частей, слѣдуетъ пріучить себя брать всего въ такомъ количествѣ, чтобы получилась густая, тягучая масса, по возможности, безъ примѣси воды, иначе горшечки будутъ съ трудомъ выходить изъ формы и разваливаться. Садовникъ Бессекирскій совѣтуетъ составлять массу для навозныхъ горшковъ такимъ образомъ: 3 части чистаго, безъ соломы, коровьяго кала, 2 части глины, безъ примѣси камешковъ,  $\frac{1}{2}$  части волокнистаго торфа, предварительно просѣяннаго черезъ крупный грохоть, затѣмъ добавляется сухой печной золы, просѣянной сквозь мелкое сито. Все это смѣшивается такимъ образомъ, что бы получилась масса въ видѣ очень густого тѣста (воды нивъ какомъ случаѣ не добавлять) однообразнаго состава; чѣмъ лучше будетъ вымѣшано, тѣмъ лучше выйдутъ горшки. Для составленія массы самое лучшее употреблять низкую широкую кадку или ящикъ изъ полутора дюймовыхъ досокъ, приблизительно въ 1 аршинъ толщины и полтора аршина длины.

**Мѣры борьбы съ боярышницей и злотогузкой.** (Отв. 4519. *С. В. Яркову*). Осенью и зимой, когда деревья сбросятъ листья, гнѣзда съ устроившимися на зиму гусеницами боярышницы дѣлаются рѣзко замѣтны, и въ это время ихъ легко уничтожить, срѣзая и предавая огню. Если эта работа почему-либо не была выполнена въ теченіе зимы, можно ранней весной, по ночамъ, когда гусеницы бываютъ сосредоточены въ гнѣздѣ, срѣзать эти послѣднія и сжигать. Противъ шелкопряда-злотогузки рекомендуется сборъ и уничтоженіе зимнихъ гнѣздъ гусеницъ, что удобнѣе всего производить или поздно осенью, или рано весной, пока гусеницы еще не вышли изъ своихъ гнѣздъ. Уничтоженіе гусеницъ нѣсколько затрудняется тѣмъ обстоятельствомъ, что гнѣзда попадаютъ нерѣдко на очень высокихъ вѣтвяхъ, и для уничтоженія ихъ приходится пользоваться приложенными къ шести ножницами. *П. Штейнбергъ.*

**Какъ получается цикорный салатъ.** (Отв. 4520. *Подписчику № 3439*). Корни цикорія, назначенные для полученія салата зимой, выкапываются изъ грунта поздней осенью и съ обрѣзанными крупными листьями хранятся въ подвалѣ, въ пескѣ, до времени выгонки. Съ конца ноября берутъ ящики такой вышины, чтобы между поверхностью насыпанной земли и верхними краями было разстояніе вершковъ въ 8. Такой ящикъ, съ посаженными корнями, покрывается крышкой и ставится въ теплое (около 12—14° R.) мѣсто, вслѣдствіе чего, при достаточной внутри ящика влажности, начинаютъ



развиваться листья, которые и срываются, по достижении ими 3—4 вершковъ длины. По срѣзаніи всѣхъ развившихся листьевъ, въ ящичкѣ сажаются новые корни, и такимъ образомъ цикорный салатъ можно имѣть въ теченіе всей зимы. Не держите ящички съ посаженными корнями слишкомъ тепло. *П. Штейнбергъ.*

**Какіе лѣтники скорѣе зацвѣтаютъ, какіе необходимо высѣвать прямо въ грунтъ и какіе предварительно высѣваются въ парники.** (*Отв. 4521. К. Лаксъ, Финляндія*). Въ моемъ «Грунтовомъ цвѣтоводствѣ» (цѣна съ пересылкой 90 к.), которое вы получили въ качествѣ бесплатнаго приложенія въ прошломъ году, вы могли бы найти всѣ необходимыя свѣдѣнія по культурѣ лѣтниковъ. Сомнѣваюсь, чтобы въ Финляндіи, при посѣвѣ прямо въ грунтъ, можно было получить удачное и своевременное цвѣтеніе. Перечислю вамъ болѣе распространенные лѣтники, удовлетворяющіе намѣченной вами цѣли, причемъ укажу и тѣ, которые можно бы было попробовать высѣять прямо въ грунтъ: Агератумъ, Алонзоа, Антирринумъ, Вербены, Віола триколоръ (въ концѣ мая можно сѣять прямо въ грунтъ, съ цѣлью получить цвѣтушіе экземпляры ранней весной, на слѣдующій годъ), Гайлардія, Гилія (можно попробовать сѣять въ грунтъ), Годенія (грунтъ), Діантусъ хинензисъ, Иберисъ (грунтъ), Календула (грунтъ), Кларкія (грунтъ), Коллинвія (грунтъ), Конволвулюсъ (грунтъ), Кореопсисъ, Куфея, Латирусъ одоратусъ (грунтъ) Никоціана, Немофила (грунтъ), Папаверъ (грунтъ), Петунія, Резеда (грунтъ), Скабіоза, Тагетесъ, Тропеолумъ (грунтъ), Флоксъ, Хризантемумъ, Центаурея ціанусъ (грунтъ), Циннія, Эшольція (грунтъ). *А. Смирновскій.*

**Неудачная набивка парниковъ.** (*Отв. 4522. П. Высокскому*). По вашему письму мы совершенно не можемъ догадаться, почему ваши парники, набиваемые согласно руководства, остаются холодными. Не слишкомъ ли плотно вы набиваете ихъ? Если навозъ набитъ черезчуръ плотно, особенно навозъ малосоломистый, то сильнаго горѣнія при такихъ условіяхъ ожидать нельзя. Затѣмъ, въ срединѣ парника, если набиваете парники не вполне согрѣвшимся навозомъ, необходимо класть горячій навозъ, отъ котораго загорится весь остальной. Но малоопытнымъ лицамъ я всегда совѣтую набивать парники только горячимъ навозомъ. Наконецъ, не подтопляетъ ли ваши парники грунтовая вода или не просачивается ли въ чрезмѣрно большомъ количествѣ снѣговая и дождевая вода? Вѣдь вы не даете никакихъ указаній для того, чтобы можно было догадаться, почему ваши парники, да еще на югѣ, остаются холодными. Кромѣ приведенныхъ выше причинъ, укажемъ еще одну: не слишкомъ ли толстый слой земли вы насыпаете? Но въ этомъ случаѣ, все же парникъ не могъ бы быть совершенно холоднымъ, онъ только не давалъ бы надлежащей температуры.

**Какъ использовать куриный пометъ; можно ли его мѣшать съ коровьимъ и конскимъ навозомъ.** (*Отв. 4523. Подписчику № 3130, СПб.*). Конечно, куриный пометъ можно мѣшать съ какимъ угодно другимъ навозомъ, особенно съ влажнымъ, съ цѣлью размягчить болѣе сухой куриный пометъ, но въ виду цѣнности этого помета (по содержанию питательныхъ веществъ куриный пометъ очень мало уступаетъ голубиному, самому цѣнному) мы не совѣтовали бы производить такого смѣшенія. На огородѣ куриный пометъ весной можно использовать для мѣстнаго удобренія капусты и другихъ растений, требующихъ свѣжаго, сильнаго удобренія: слегка разрыхливъ землю вокругъ каждаго кочна капусты, можно положить по горсти измельченнаго помета и смѣшать съ верхнимъ слоемъ земли. Въ плодовомъ саду пометъ можно использовать также въ видѣ поверхностнаго удобренія, рассыпавъ по приствольному кругу, отступя отъ штамбы вершковъ на восемь, фунта по 2—4 помета на дерево, смотря по возрасту этого послѣдняго. Пометъ необходимо предварительно измельчить, иначе комки пролежатъ въ почвѣ очень долго, не разлагаясь, а мельчайшіе корни деревьевъ, касаясь такихъ комочковъ, могутъ страдать. По рассыпкѣ помета, его смѣшиваютъ съ почвой самымъ поверхностнымъ рыхленіемъ. Но, въ смыслѣ быстроты и энергичности дѣйствія, выгоднѣе использовать пометъ для примѣненія въ жидкомъ видѣ. Какъ готовится жидкое удобреніе, мы уже не разъ сообщали на страницахъ журнала, при-

мѣнять же его въ видѣ поливки, въ самомъ слабомъ видѣ. При удобреніи огорода, для поливки брать растворъ одного ведра крѣпкаго раствора помета приблизительно на 5—10 ведеръ чистой воды, причемъ въ сухую погоду пометъ разбавляется сильнѣе, а въ дождливую погоду воды можно прибавлять меньше. Удобрять слѣдуетъ вечеромъ, а на другой день послѣ поливки поверхность грядъ должна быть слегка взрыхлена, чтобы уничтожить образовавшуюся корку и смѣшать съ верхнимъ слоемъ земли частицы помета, не впитавшіяся въ почву. При удобреніи плодовыхъ деревьевъ, дѣлаются по кругу, отстоящему отъ штамбы дерева, на 1—1½ аршина, смотря по возрасту деревьевъ, коломъ отверстія на глубину до 8 вершковъ; въ эти дыры наливается растворенный пометъ, послѣ чего дыры тщательно закрываются землей. Можно примѣнять жидкое удобреніе и для поливки приствольныхъ круговъ; если будете удобрять въ сухую погоду, то сначала полейте деревья чистой водой, а, когда эта послѣдняя впитается, производите поливку слабымъ растворомъ птичьего помета. *П. Штейнбергъ.*

**Сортиментъ плодовыхъ деревьевъ для Донской области.** (*Отв. 4524. З. Н. Балевичъ-Яворской*). Для плодоваго сада въ южной части Области Войска Донскаго можно указать слѣдующіе сорта: *Яблони. Лѣтніе сорта:* Астраханское бѣлое, Боровинка. *Осенніе:* Челлини, Апортъ. *Зимніе:* Пенинка Литовская, Ренетъ Обердика, Ренетъ Кассельскій большой, Ренетъ орлеанскій, Зимній золотой пармень, Фамезъ, Красноцвѣтъ. *Груши. Лѣтніе сорта:* Ильинка, Штутгартскій руслетъ, Бере Амали, Лѣсная красавица, *Осенніе:* Боллуизъ, Бере Боскъ, Бере Наполеонъ. *Зимніе:* Бере Лигеля, Бере Арданпонъ. *Сливы и вишенки:* Обыкновенная венгерка, Итальянская венгерка, Ренклодъ зеленый, Яичная желтая, Мирабель крупная, Анна Шпетъ, Ажанская. *Вишни и черешни:* Королева Гортензія, Лотовка, Бигарро Наполеонъ, Желтая Дениссена, Черешня Винклера. *Абрикосы:* Обыкновенный круглый, Лучшій венгерскій, Нанси, Краснощекій ранній. *Персики:* Амзень, Ранній Риверса, Сѣянецъ Проскау, Ватерлоо, Большая Миньона, Нектаринъ, графъ Нэперъ, Мадамъ Пайнаартъ. Посадочный матеріалъ можно выписать изъ ближайшаго къ вамъ надежнаго плодоваго питомника. Просмотрите объявленія, помѣщенные въ нашемъ журналѣ. Карликовыя плодовые деревья вы найдете въ каждомъ большомъ южномъ питомникѣ.

**Удобренія для листовныхъ горшечныхъ растений.** (*Отв. 4525. А. А. Гульбинскому*). Для лавровыхъ деревьевъ и вообще для декоративныхъ листовныхъ деревьевъ можно указать слѣдующія удобренія: 1) питательную соль проф. Вагнера для удобренія горшечныхъ растений. Мы вообще не вполне присоединяемся къ рекомендаціямъ всевозможныхъ «питательныхъ солей», но соли проф. Вагнера все же составлены съ большимъ знаніемъ дѣла и сравнительно недорого; 2) роговая стружка и роговая мука (особенно полезны для листовныхъ растений). Приобрѣсти эти вещества можете въ большихъ сѣменныхъ депо (напр., Э. Иммера, Москва, Мясницкая, домъ Обидиной).

**Полезно ли при посадкѣ рассады капусты примѣнять удобреніе чилийской селитрой.** (*Отв. 4526. М. Масловоу, Гродненской губ.*). Безполезно и можетъ быть даже и вредно. Удобрять растения такими сильно, быстро дѣйствующими веществами, какъ чилийская селитра, надо въ то время, когда растения вполне укоренились: удобреніе вновь посаженныхъ растений или больныхъ не только не поможетъ ихъ развитію, а скорѣе можетъ погубить ихъ. Поэтому, совѣтую вамъ внести чилийскую селитру, не ранѣе, какъ недѣли черезъ 2—3 послѣ высадки рассады и вторично, приблизительно черезъ мѣсяць. Подробности объ удобреніи огородныхъ растений найдете въ моей книгѣ «Какъ удобрять садъ и огородъ для полученія вышшаго дохода», изданіе 3-е, дополненное и исправленное. Цѣна съ пересылкой 65 коп., выписать можно изъ книжнаго склада П. П. Сойкина (С.-Петербургъ, Стремянная, 12). *П. Штейнбергъ.*

**Стоитъ ли лечить обгрызанныя зайцами деревья.** (*Отв. 4527. Подписчику № 2321*). Если кора обѣдена кругомъ всего штамба, спасти дерево можно только прививкой мостикомъ; подробное описаніе этой прививки читатели могутъ найти въ моемъ руководствѣ «Размноженіе растений прививкой»



(цѣна съ пересылкой 90 коп.; выписать можно изъ книжнаго склада П. П. Сойкина). Если же кора обглодана не кругомъ, соки могутъ передвигаться по здоровой части, а больную можно замазать смѣсью глины съ коровякомъ. Между прочимъ, рекомендуется слѣдующая замазка, плотно прилегающая къ дереву, не высыхающая и не трескающаяся, эластичная и непроницаемая для сырости. Для приготовления ея берутъ 10 фунтовъ лихтовой смолы и 1 фун. желтаго небѣленаго воска, расплавляютъ ихъ вмѣстѣ, на слабомъ огнѣ, до жидкаго состоянія, по временамъ помѣшивая. Къ остывшей, готовой смѣси прибавляютъ, при быстромъ размѣшиваніи бутылку подогрѣтаго спирта въ 90°. Спиртъ слѣдуетъ подогрѣвать, конечно, въ водяной банѣ (попросту, въ кастрюлкѣ съ нагрѣтой водой). Передъ употребленіемъ этой мази, ея слегка подогрѣваютъ и кистью наносятъ тонкимъ слоемъ на поврежденныя мѣста. Подъ защитой такой мази нерѣдко образуется даже новая кора. П. Андреевъ.

**Журналы и руководства по аквариумоводству.** (Отв. 4528. А. А. Аристову). Журналы, посвященные главнымъ образомъ аквариуму на русскомъ языкѣ: 1) «Аквариумъ и комнатныя растенія», издаваемый Московскимъ Обществомъ любителей аквариума и комнатныхъ растеній, ц. 2 р. 60 к. въ годъ съ пересылкою по всей Россіи, 6 выпусковъ въ годъ, въ объемѣ не менѣе 18 печатныхъ листовъ (288 стр.), съ двумя иллюстрированными прибавленіями; редакция: Москва, Зубово, Теплый переулокъ, 20, 2) «Вѣстникъ любителя аквариума и террариума», издаваемый Киевскимъ Обществомъ Любителей Природы—3 р. 50 к. въ годъ съ доставкой и пересылкою. Подробности въ редакціи: Киевъ, Львовская ул., д. 45. Кромѣ того, на нѣмецкомъ языкѣ, можно рекомендовать: *Blätter für Aquarien und Terrarienkunde* (Stuttgart, Augustenstrasse, 7), гдѣ раньше всего можно получить свѣдѣнія о всѣхъ новостяхъ аквариума. Вы полагаете въ журналахъ найти, какъ вы говорите, все изъ жизни комнатнаго аквариума и жизни рыбокъ и растеній въ аквариумѣ? Нѣтъ, вы тамъ этого не найдете, такъ какъ журналы обслуживаютъ людей вполне знакомыхъ съ аквариумомъ. Я бы рекомендовалъ въ качествѣ руководства сочиненія Золотницкаго: I томъ, «Аквариумъ любителя» и II томъ, «Новыя аквариумныя рыбы». По устройству и установкѣ аквариумовъ рекомендуемъ «Бесѣды по устройству и заселенію аквариумовъ» напечатанныя въ журналѣ «Прогрессивное Садоводство и Огородничество» въ 1910 г. въ №№ 36, 37, 44, 45, 46, 51 и 52 и 1911 г. №№ 7, 8, 11, и 14. По водянымъ растеніямъ «Лучшія водяныя и болотныя растенія для комн. культуры» изд. П. П. Сойкина, ц. 30 к. О рыбахъ для аквариумовъ печатаются очерки въ 1912 г. въ журналѣ «Прогрессивное Садоводство и Огородничество». Водяныя растенія можно получить въ продажѣ сѣменами далеко не всѣ. Имѣются сѣмена въ продажѣ вод. растеній: *Alisma ranunculoides*, *Gallilea juncea*, *Isolepis*, *I. canariensis*, *Nymphaea alba*, *N. coerulea*, *Nelumbium luteum*, *N. rubrum*, *N. Speciosum*, *Nuphar luteum*, *Papyrus antiquorum*, *Pontederia cordata*, *Sagittaria Monteviedensis*, *Scirpus natalensis*, *Thalia dealbata*, *Thypha latifolia*, *Cyperus alternifolius*, *C. natalensis*, *C. Papyrus*, *Jussiaea salicifolia*. Сѣмена этихъ растеній можно достать у Э. Шульца, СПБ., уголъ Вознесенскаго и Адмиралтейскаго проспекта. Изъ заграничныхъ фирмъ, торгующихъ сѣменами водяныхъ растеній, укажемъ Haage & Schmidt въ Эрфуртѣ и Henckel въ Дармштадтѣ. Почему вы полагаете, что водяныя растенія удобнѣе выписать сѣменами? При хорошей запаковкѣ водяныя растенія отлично приходятъ въ видѣ отростковъ, а изъ послѣднихъ разводить водяныя растенія гораздо легче чѣмъ изъ сѣмянъ.

**Древесныя породы, годныя для защитныхъ отъ вѣтровъ насажденій.** (Отв. 4529. Я. Г. Тельшину, Саратовъ). Къ сожалѣнію, въ вашемъ вопросѣ совсѣмъ не упоминается о почвенныхъ условіяхъ сада, расположеннаго въ 12 верстахъ отъ Саратова; основываясь на томъ, что вы желаете передѣлать часть существующаго уже фруктоваго сада въ декоративный паркъ, принимаю, что почва удобная, и налицо приспособленія для поливки. Для образованія защитнаго насажденія вы предполагаете воспользоваться двумя хвойными породами, а именно: кипарисомъ и туей. Первая изъ нихъ, какъ

растеніе крайняго юга, слишкомъ нѣжна для Саратова и, по-этому, совершенно негодна для данной цѣли. Туя-же (*Thuja occidentalis*) не боится холодовъ, но растетъ медленно, и преуспѣваетъ только при наличности достаточной влаги почвы и воздуха, и на рыхлыхъ, болѣе или менѣе перегнойныхъ (но не навозныхъ), песчано-глинистыхъ или перегнойно-глинистыхъ почвахъ, въ твердыхъ глинистыхъ или каменныхъ почвахъ она чахнетъ. Значитъ, въ климатѣ Саратова туя будетъ расти, если почва соответствуетъ ея требованіямъ, и если имѣется возможность достаточнаго орошенія, производимаго, когда почва суха, не только весной и лѣтомъ, но также и осенью. Въ особенно знойные дни, вечернее опрыскиваніе водою будетъ имѣть весьма благопріятное вліяніе на здоровье и развитіе растеній. Слой сухихъ листьевъ, соломы или совершенно сгнившаго коровьяго навоза, насланнаго на землю послѣ поливки, препятствуетъ испаренію воды и поддерживаетъ равномерную влагу въ почвѣ. Вредна или, въ лучшемъ случаѣ, бесполезна ежедневная поверхностная поливка, которая также скоро испаряется, какъ дѣлается, и при которой только верхніе корни растеній снабжаются необходимою влагою, а нижніе—засыхаютъ; нужно основательное, по возможности болѣе глубокое промачиваніе почвы, питающее не только верхніе корни, но и самыя нижніе; какъ рѣже производимое, оно не обходится дороже поверхностной поливки.

При схожихъ условіяхъ почвы и влаги, болѣе высокое (чѣмъ туя) вѣчнозеленое защитное насажденіе получается изъ обыкновенной ели или лучше, изъ американской «бѣлой ели» (*Picea alba*), которая можетъ расти на болѣе песчаной почвѣ, и иглы которой на открытомъ мѣстѣ менѣе страдаютъ отъ вѣтровъ, чѣмъ обыкновенная ель, нерѣдко на такомъ мѣстѣ теряющая хвою. Изъ вѣчнозеленыхъ хвойныхъ деревьевъ, обыкновенная сосна особенно приспособлена переносить безъ вреда знойную жару и сильную стужу, и расти на сухой почвѣ. Изъ лиственныхъ древесныхъ породъ могутъ служить для защитнаго насажденія отъ вѣтровъ: мелколистная липа (*Tilia cordata* или, что то же самое,—*parvifolia*), бородавчатая береза (*Betula verrucosa*), клены остролистный и полевой (*Acer platanoides* и *campestre*), ильмовыя породы (*Ulmus*): карагачъ или берестъ (*U. campestris*), ильмъ (*U. montana*) и вязъ (*U. effusa*), тополи (*Populus*): пирамидальный серебристый (*P. alba Bolleana*), харьковскій (*P. charkowiensis*), петровскій (*P. petrowskyana*) и душистый пирамидальный (*P. suaveolens pyramidalis*), дикая груша (*Pirus communis*). Иногда рекомендуемая для защитныхъ насажденій деревья: пихта, ясень и дубъ, страдаютъ часто весьма сильно отъ весеннихъ заморозковъ. Прежде чѣмъ сдѣлать окончательный выборъ деревьевъ, совѣтуемъ вамъ ознакомиться съ ближайшею мѣстностью, соответствующею условіямъ вашего сада, и сажать тѣ породы, которыя оказались лучшими. Обратите также ваше вниманіе на многочисленныя статьи журнала за 1911 годъ, занимающіяся устройствомъ защитныхъ насажденій и посадочнымъ матеріаломъ, годнымъ для нихъ. Э. Л. Вольфъ.

**Размноженіе Фиттоній и Сонерилль.** (Отв. 4530. Л. Н. Сухину). Растенія *Fittonia Verchaffelti* и *Sonerilla margaritifera* можно разводить черенками, которые въ условіяхъ комнатнаго террариума прекрасно принимаются и съ весны по осень даютъ хорошій ростъ. Достать черенки этихъ растеній можно въ хорошихъ оранжереяхъ. Растенія изъ рода *Selaginella* разводятся не сѣменами, а спорами. Споры эти можно набрать у растеній, стряхивая на подставленную бумагу зрѣлыя вѣтви. Споры разсыпаютъ поверхъ сырой земли и прикрываютъ стекломъ, держать затѣмъ влажно, тепло и слегка затеняютъ отъ прямыхъ солнечныхъ лучей. Первоначально вся масса земли зеленеетъ, а затѣмъ изъ этой зелени начинаютъ замѣтно выдаваться молоденькія растеньица, которыя слѣдуетъ отпиквировать. Впрочемъ, разведеніе черенками *Selaginell*'ы сопряжено съ меньшими затрудненіями, такъ какъ у всѣхъ породъ *Selaginell*'ы имѣются воздушныя корни. Вѣтвь селягинеллы кладутъ на грунтъ, припиливъ ее деревянными шпильками, и держатъ влажно въ комнатномъ террариумѣ. Корни ея скоро врастаютъ въ землю, и растеніе принимается, причемъ быстро становится надобдливимъ по причинѣ обильнаго роста.

А. Пыжовъ.



По поводу выписки виноградных лозъ. (Отв. 4531. Л. А. Гумницкому-Монастырище). Согласно новаго закона о мѣрахъ борьбы съ филлоксерою и другими виноградными вредителями, введеннаго съ 21 апрѣля 1911 года, винодѣльскія мѣстности по отношенію къ филлоксерѣ дѣлятся на благополучныя и неблагополучныя. Последнія въ свою очередь на не подлежащія защитѣ и подлежащія ей. Причисленіе мѣстностей къ благополучнымъ и неблагополучнымъ по филлоксерѣ и указаніе, въ составѣ послѣднихъ, мѣстностей, подлежащихъ и не подлежащихъ защитѣ, съ опредѣленіемъ ихъ границъ, производится мѣстными комитетами виноградарства и винодѣлія, съ утвержденіемъ постановленій ихъ по сему предмету Главноуправляющимъ Землеустройствомъ и Земледѣліемъ. Изъ мѣстностей, неблагополучныхъ (то есть такихъ, гдѣ присутствіе филлоксеры установлено) въ благополучныя и изъ неподлежащихъ защитѣ въ подлежащія защитѣ воспрещается вывозъ окоренившихся лозъ и черенковъ съ частями двухлѣтняго и болѣе стараго растенія, а также бывшихъ въ употребленіи виноградныхъ тычинокъ, колышекъ и орудій. Вывозъ другихъ живыхъ растеній и однолѣтнихъ виноградныхъ черенковъ допускается лишь въ сопровожденіи выдаваемыхъ комитетами или уполномоченными ими на то лицами свидѣтельствъ о безопасности ихъ въ филлоксерномъ отношеніи. Мѣстности, не подлежащія защитѣ (т. е. въ которыхъ, по свойству и площади филлоксерныхъ зараженій и по другимъ мѣстнымъ условіямъ, не представляется возможнымъ уничтожить эти зараженія), свободны отъ запретительныхъ мѣръ по передвиженію въ нихъ виноградныхъ лозъ и другихъ указанныхъ выше предметовъ. Въ предѣлахъ же мѣстностей, подлежащихъ защитѣ (т. е. въ которыхъ представляется возможнымъ и целесообразнымъ примѣнять способы борьбы съ филлоксерою, направленные къ ея уничтоженію), воспрещается передвиженіе окоренившихся лозъ и черенковъ съ частями двухлѣтняго и болѣе стараго растенія, а также другихъ предметовъ, выше перечисленныхъ. Въ мѣстностяхъ, признанныхъ благополучными, передвиженіе окоренившихся лозъ и черенковъ съ частями двухлѣтняго и болѣе стараго растенія допускается лишь съ соблюденіемъ установленныхъ относительно такого передвиженія комитетами правилъ. Вотъ тѣ статьи закона, которыми приходится руководствоваться при пересылкѣ окоренныхъ лозъ вообще, а слѣдовательно и американскихъ окоренныхъ лозъ въ частности. Американскія лозы по природѣ своей въ большей или меньшей степени защищены отъ филлоксеры. Нѣкоторые виды ихъ очень устойчивы противъ филлоксеры, другіе менѣе, есть и совсѣмъ мало устойчивыя. Къ наиболее устойчивымъ противъ филлоксеры принадлежатъ разновидности Рипаріи, Рупестриса, Берландіери. Ими и пользуются для прививки на нихъ европейскихъ сортовъ лозъ. Витисъ Лабруска принадлежитъ къ очень мало устойчивымъ лозамъ. Американскія лозы, болѣе устойчивыя, хотя сами по себѣ защищены противъ филлоксеры, могутъ все-таки явиться причиной перенесенія филлоксеры, такъ какъ послѣднюю легко перенести на упаковкѣ, точно такъ-же, какъ ее переносятъ на орудіяхъ обработки и другихъ предметахъ, бывшихъ въ зараженномъ виноградникѣ.

С. Г. Моренитернъ.

Уничтожаются-ли яички яблоневой медяницы (*Psylla mali Först*) зимнимъ опрыскиваніемъ деревьевъ 10% растворомъ желѣзнаго купороса? (Отв. 4532. А. И. Вирсъ). Отвѣтъ на вашъ вопросъ можно дать, конечно, утвердительный. Но нужно при этомъ имѣть въ виду, что для медяницы достаточенъ и болѣе слабый 3—5% растворъ, а затѣмъ опрыскивать имъ лучше не зимой, а ранней весной, до распусканія почекъ. Всѣ яички, обыкновенно, истребить не удастся, приходится примѣнять потому еще и другія мѣры борьбы, напр. опрыскиваніе мыльно-квасцовой или керосиновой эмульсіями; табачнымъ экстрактомъ, 1% растворомъ карболинеума и проч. Эти составы примѣняются для уничтоженія, вообще, всѣхъ сосущихъ насѣкомыхъ,—каковы: медяница, тли, червецы; способы приготовления ихъ, равно какъ и время примѣненія, неоднократно описывались нами въ отвѣтахъ подписчикамъ настоящаго журнала.

Г. Судейкинъ.



К. Новгородову. (Отв. 4533). Вы просите дать при журналѣ руководство по устройству водяного отопленія въ теплицахъ и оранжереяхъ. Мы и сами думали объ этомъ, но удерживаетъ насъ вотъ какое соображеніе: пока еще устройство водяного отопленія въ Россіи обходится настолько дорого, что оно является подѣ силу только крупнымъ промышленнымъ предпріятіямъ или болѣе состоятельнымъ любителямъ. Громадная же масса русскихъ садоводовъ еще ждетъ такихъ же дешевыхъ котловъ для отопленія, какими располагаютъ заграничные любители. По интересующему васъ вопросу имѣется руководство: «Водяное отопленіе оранжерей, теплицъ и другихъ культивационныхъ помѣщеній». Сост. О. Штурбушъ, переводъ съ нѣмецкаго Н. Г. Михайлова, подъ редакціей и съ дополненіями Н. И. Кичунова. Съ 137 рис. въ текстѣ. Цѣна съ пересылкой 2 рубля. Выписать можете изъ книгоиздательства П. П. Сойкина (С.-Петербургъ, Стремянная, 12, собств. д.).

Ив. Брюханову. (Отв. 4534). Вы спрашиваете, почему земля въ такой-то волости Вязниковскаго у., Владимірскаго губ., ничего не стоитъ? Будьте же милосердны: какъ же мы можемъ отвѣтить на этотъ вопросъ? Вѣдь всѣ сообщаемыя вами свѣдѣнія относительно этой земли сводятся къ тому, что объ этой землѣ нѣтъ ни одного сообщенія въ газетахъ!

Я. М. Флеммеру. (Отв. 4535). Вы удивляетесь, что страницы съ объявленіями нумеруются нами въ томъ порядкѣ, какъ и статьи, такъ что при переплетѣ журнала приходится переплетать и объявленія, вырѣзать же ихъ нельзя. При этомъ вы сообщаете, что такую особенность встрѣчаете въ первый разъ, и только въ нашемъ журналѣ. Вы ошибаетесь: также поступаютъ и другіе русскіе специальные журналы. Да это и понятно: объявленія нужны постоянно для справокъ, гдѣ можно приобрести то или другое. Кромѣ того, печатаніе объявленій на отдѣльныхъ листахъ значительно удорожило бы стоимость журнала, и мы вынуждены были бы убавить количество приложений. Наконецъ, и объявители не согласились бы помѣщать своихъ объявленій на вкладныхъ листахъ, которые легко затеривались бы. А безъ объявленій, опять-таки, мы не могли бы давать такого количества матеріала въ номерахъ журнала и въ приложенияхъ.

Д. Казанскому. (Отв. 4536). Статья ваша о культурѣ сѣвка будетъ помѣщена, но мы такъ завалены матеріаломъ, что не можемъ точно указать времени напечатанія. Желаніе, выраженное вами въ первомъ письмѣ, будетъ исполнено.

Н. И. Мазурину. (Отв. 4537). Присланная вѣтка олеандра въ сильнѣйшей степени заражена щитовой тлей. Относительно уничтоженія этого вредителя мы уже неоднократно помѣщали подробные отвѣты.

Г. И. Диденко. (Отв. 4538). На открытыя письма не отвѣчаемъ. Благоволиите просмотрѣть правила присылки вопросовъ (см. № 1, стр. 1).

Ф. Екшину и С. М. Несторуку. (Отв. 4539). Просимъ ознакомиться съ правилами присылки вопросовъ (см. № 1, стр. 1).

Ф. Я. Гирину. (Отв. 4540). Вы сообщаете, что получили уже три номера журнала и не получили ни одного приложения, тогда какъ въ объявленіи перечислено много приложений. Не миражъ ли это?—спрашиваете вы. Успокойтесь, получите все обѣщанное. Журналъ существуетъ 8 лѣтъ и всегда исполнялъ всѣ свои обѣщанія.

Т. Дидковскому, Ив. Кярку. (Отв. 4541). Мы не имѣемъ возможности печатать всѣ принятые статьи одновременно. Имѣйте терпѣніе. Отвѣты будутъ помѣщены. Статьи приняты.



В. А. Либервиртъ. (Отв. 4542). Вы просите указать учебники, которыми пользуются в Пензенском училищ садоводства. Не проще ли вам обратиться съ запросомъ въ это училище?

И. Я. Магомету. (Отв. 4543). Статья ваша будетъ напечатана.

Подписчику № 4590. (Отв. 4544). Въ виду того, что вопросы о прибрѣтеніи земли могутъ интересовать только то лицо, которое запрашиваетъ, а не многихъ подписчиковъ, отвѣчать на такіе вопросы, за неимѣніемъ мѣста, не будемъ.

И. Я. Зыбцеву. (Отв. 4545). О прибрѣтеніи статуи для сада мы уже отвѣчали въ текущемъ году.

А. А. Мажарову. (Отв. 4546). Статьи ваши всѣ будутъ помещены.

С. М. Романцову. (Отв. 4547). Письма вашего мы не получили. Посылка съ вредителями получена, долго лежала и уничтожена. Письмо слѣдуетъ вкладывать въ посылку.

А. Т. Пронякову. (Отв. 4548). Сообщите свой адресъ А. С. Бондарцеву (С.-Петербургъ, Императорскій Ботаническій садъ, Центральная Фитопатологическая станція), и онъ вышлетъ вамъ подробное наставленіе къ борьбѣ съ сферотекой.

№ 10 журнала «Прогрессивное Садоводство и Огородничество» сдать на городскую почту 3 марта и на иногороднюю 4 марта.

Издатель П. П. Сойкинъ. Редакторъ П. Н. Штейнбергъ.

### Спросъ и предложеніе.

Въ этомъ отдѣлѣ помѣщаются объявленія исключительно гг. годовыхъ подписчиковъ за плату 10 коп. строка, въ одинъ столбецъ (въ страницъ 4 столбца). Каждое объявленіе не должно превышать 30 строкъ.

### ТРЕБУЕТСЯ

огородникъ-садовникъ, знающій пчеловодство, въ Лужскій уездъ, жалованье 1988 25 р. до 15-го октября. Адр.: С.-Петербургъ, Литейная, 38, кв. 5. 1—1

Желаю перем. м. садовникъ практ. 30-ти лѣтн., холостъ зв. всѣ отр. садов. Ст. Бѣлая Церковь, Киев. губ., Шамраевскій сах. заводъ. В. Сацюку.

### Малина МАРЛЬБОРО.

Извѣстн. американскій сортъ краснаго цвѣта, очень сильной урожайности и необычайной выносливости; сильныя отпрыски тысяча 18 р., пятьсотъ 10 р., двѣсти 7 р. съ упаковкой и доставкой на ст. Купянскъ, Юго-Вост. жел. дор. Плодовый питомникъ имѣнія Вишневы садъ. Семеновъ, Куляскаго уѣз., Харьковской губ.

А. М. Рабиновичъ.

### Бр. ТЕННИСОНЪ

сѣменная торговля и садовые инструменты.

Гор. Юрьевъ, Лифл. губ.

### Предлагаетъ:

огородная, — сельско-хозяйственныя — кормовыя и цвѣточные сѣмена специальныхъ разводителей Россіи, Германіи, Даніи и пр. Иллюстрирован. каталоги 1977 высыл. бесплатно. 4—2

Садовникъ практ., бол. 25 л., спец., цвѣтов., огородн., им. свое хоз., им. ат., бездѣт., жел. перем. должн. Прожилъ въ Крыму 7 л. Менѣе 500 р. въ годъ не возьму. Херсон. г., поч. ст. Безродное, им. А. Андрѣевского. Садовнику. 1—1

### НЕМЕДЛЕННО

нуженъ въ имѣніе помощникъ садовника знакомъ съ садоводствомъ и парниковымъ дѣломъ жал. при готовой кварт., освѣщ. и столъ 96 руб. въ годъ. Адр. Поч. Отд. Волырово, Смоленской губ. Са-1983 довику Розенгагену. 1—1

### ДИЧКИ

парадазки, дусена, дикой груши, яблони и др. Предлагаю къ весенней посадкѣ. (Питомникамъ уступка). Адр.: Духовъ, Полт. губ., Галабутовому. 2—2

### РОЗЫ кустовыя, большой запасъ

Каталогъ высылается бесплатно.

### Черенки розъ

для зимней прививки, 100 черенковъ 5 руб. 1000 " 40 руб. въ лучшихъ сортахъ.

Druschki, Brunner, Kaiserin, Tescout, Liberty, Etoile de France, Baumann и д. сорта Садоводство и плодовый питомникъ

В. Вайдингъ.

1943 Киевъ, Лукьяновка. 4—4

### ТРЕБУЕТСЯ

помощникъ садовнику, холостой, хорошо знающ. цвѣтовод. Жалов. 12 р. въ мѣс., столъ, кварт. хозяйская. Адр.: гор. Елецъ, Орловск. г., Садов. завод. гор. мужского приюта, завѣдующему Я. Реззвонку.

### СТАНЦ. БУЧА

Ю.-З. ж. д. Прод. дачи. участ. съ лѣсомъ и 2 десят. съ плантац. корзин. лозы (salix acutifolia Wild). Можно въ аренду. Вблизи Киева, красн. мѣста, купаніе. Подр. Киевъ, Полтавская, № 9, кв. 8. Л. ПОППЕРЪ.

### СУШИЛКИ

для сушки плодовъ, овощей, крахмала и проч., вполне безопасны въ пожарномъ отношеніи, экономичныя (требуютъ топлива на пуд. сух. пр-та на 15—30 к.), съ производительностью отъ 2-хъ до 25 пуд. и болѣе сух. пр-та въ сутки строгать и также высылаютъ чертежи для постройки таковыхъ К. С. Никитинъ. По треб. высылаются подробные проспекты. Обращаться: г. Зеньковъ, Подтавск. г., Школа 1991 Садоводства. 1—1

### МАЛИНА ФАСТОЛЬФЪ,

лучшій сортъ для промышл. и любительской культуры, темнокраснаго цвѣта, крупный, сладкій и очень урожайный. Сильныя отпрыски. тысяча 12 р., пятьсотъ шт. 7 р. 50 к., двѣсти шт. 5 р. съ упаковкой и доставкой на ст. Купянскъ, Ю.-В. ж. д. Плодовый питомникъ имѣнія «Вишневый Садъ», Семеновъ, Куп. у., Харьк. губ., 1861 А. М. Рабиновичъ.

### НА ВЕЧУ

спаржа, сильныя однолѣтки: Аржантейльская равнина исполинск., Олѣжная головка, Исполинская Барра 100 шт. 1 р. 25 коп. 1000—10 р. Земляника крупнопл. больш. запасъ. Штокъ-розъ Четера, Адегастера 10 шт. 1 р., 100—7 р., 50 к. Пихта Сибирская пересажа. 8—10 вершк. выш. 100—8 р., Кедръ Сибирск. 10—12 верш. выш. 100—12 руб. Малина ремонт. изъ Фельдбрунена—6 р. сотня. Лукъ съвѣтъ русскій рѣпчатый 1 пудъ 2 р. 75 коп., 10 п. 25 р. Суходоль, Тульской 1974 губ., Дм. Дм. Кашарову. 3—2

### ОБЪЯВЛЕНІЯ

Иллюстр. каталогъ по требованію бесплатно.



ИГНАТИЧИ  
ПИТОМНИКИ РОЗЪ, ПАРКОВЫХЪ,  
ЛѢСНЫХЪ И ПЛОДОВЫХЪ ДЕРЕВЬЕВЪ  
В. В. ЕЛЬСКАГО.

Почт. ст. МИНСКЪ (губ)  
Телегр. адресъ:  
„МИНСКЪ ИГНАТИЧИ ПИТОМНИКИ“  
Телефонъ № 212

Иллюстр. каталогъ по требованію бесплатно.

### Э. В. КРИСТЕРЪ

Садоводство и плодовые питомники: Киевъ, Крещатикъ 37, противъ Фундукл. ул.

### ПРЕДЛАГАЕТЪ

Фруктовыя и декоративныя деревья и кустарники клубнику, малину и пр.

РОЗЫ въ лучшихъ новѣйшихъ сортахъ, а равно всевозможныя сѣмена и сад. ИНСТРУМЕНТЫ.

КАТАЛОГИ деревьевъ и сѣмянъ БЕЗПЛАТНО.

### В. П. Клименко

въ Одессѣ,

Привозная пл., № 70,

ПРЕДЛАГАЕТЪ

### СѢМЕНА

огородныя, садовыя, сельско-хозяйственныя, высшаго качества.

### РОЗЫ

собственныхъ питомниковъ.

Иллюстр. каталоги бесплатно.

1818 10—7



**ТАБАЧНЫЙ  
ЭКСТРАКТЪ**

Уничтожающій въ садахъ, огородахъ и комнатныхъ растенияхъ вредныхъ паразитовъ, а также употребляется для КУПАНИЯ овецъ, телятъ, собакъ и друг. животныхъ отъ коросты, клещей, парши, чесотки и др.

ПРОДАЕТСЯ боченнами по 6 р. пудъ, жестянками 5, 10 и 20 ф. по 8 р. пудъ, фунтами 30 и 60 н. также имѣется **ТАБАЧНОЕ МЫЛО** отъ загара, веснушекъ и сухой экземы. Продаются 30 н. и 60 н. кускомъ.

Гусеничный КЛЕЙ 2 руб. 50 коп. пудъ.

Адресовать: Ростовъ на Дону, Сънная № 1 **Д. Н. ПЕРЕПЕЛНИНУ.**

**„РУБЛЬ СОТНИ СБЕРЕЖЕТЪ“**

весьма цѣнный секретъ для садовладельцевъ и огородниковъ, добытый долгодѣйной практикой, за границей при помощи котораго ненужны дорого стоящіе опрыскиватели. Использовать съ началомъ весны это драгоценное средство, все фруктовые деревья и ягодныя растенія, аранжированы отъ болѣзней, гусеницъ, червей и насекомыхъ. Плоды и ягоды рѣдятся лучшаго качества и въ большемъ колич., за ничтожную сумму, 1 р. 25 к. приславшему мнѣ высылкою немедленно это драгоценное незамѣнимое средство: г. Вугуру-славъ, Сам. г., А. М. Чистякову. 1982

**Продается ДАЧА**

на берегу р. Селенгаронки, ежедневно паромомъ сообщ. съ гор. Осташковомъ. Земля 21 десятина. Домъ на берегу р., дерев., пом., 5 ком., рядомъ сосн. лѣсъ, оарай, погребокъ и сгорожка. Пашни до 6 дес., остальн. подъ соснов. и олов. лѣс. Чудн. охота и рыба. довал. Въ 3 вер. вверхъ по рѣкѣ озеро Селенгаръ. Цѣна 4.000 руб. Подробн. по запросу: г. Осташковъ, Леон. Вас. Протопопову.

Учен. садовникъ, съ 12 ти лѣтн. практикой по разн. отрасл. жел. получ. мѣсто Инструкт. или садовн. въ больш. хозяйств. 30-ти л., женатъ, бездѣтн. Предл. съ обозн. усл. въ закр. пис. СПВ. Имп. Вот. Сады. Песочная ул. Курнакову, для Ю. А. 1—1

**САДОВОЕ**

заведеніе Малѣвыхъ при г. Рыльскѣ, Курской губ., приглашаетъ садовника въ помощники главному, опытнаго и по огородничеству. Жалованье 15 руб. въ мѣсяцъ на пол-1994 номъ содержаніи. 1—1

**КОНТОРА  
ИМѢНІЯ  
„ТАГИНЪ“**

ГРАФИНИ С. И. Чернышевой-Безобразовой, бесплатно предлагаетъ желающимъ каталогъ плодового питомника. Пчеловодамъ—оѣмена фациліи 30 н. фунтъ, 10 руб. пудъ; желтой горчицы 8 нол. фунтъ, 2 руб. 5) нол. пудъ. Адр.: почтов. отдѣленіе, Глазуновна, Орлов. г. контора имѣнія „Тагинъ“. 1980 4—2

**Усовершенствованные опрыскиватели**

ЗАВОДА „КАРЛА ПЛАТЦЪ“



„Аутомаскъ“, „Платцъ“, „Эксельзиоръ“, „Репидъ“ и проч. **НАСОСЫ** „Помона“ и „Климакъ“. Сѣрные распылители: „Грюнъ“, „Донъ-Ребо“, „Фамосъ“ и проч.

Въ 1911 г. опрыскивателямъ завода Карла Платцъ были присуждены высшія награды: на Всемирной выставкѣ въ Туринѣ (Италія) „Grand Prix“ и „Diplom D'honneur“ (почетн. дипломъ), на Всероссийской Юбилейной выставкѣ „Россійск. Общ. любит. садов. въ Москвѣ“ „Золотая юбилейная медаль“, отъ Главнаго Управленія Землеустр. и Земл. „серебряная медаль“ и на выставкѣ Московск. Общ. любит. аквар. и коми. растен. „золотая медаль“.

Представ. завода Карла Платцъ для Россіи

**ЛЕО ВАРВАШЪ**, МОСКВА, Мясницкая, д. Обидиной.

Адресъ для телегр.: Коснинъ—Москва.

Заказы выполняются скоро и добросовѣстно.

**== ТРЕБУЙТЕ БЕЗПЛАТНО ==**

богато-иллюстрированный каталогъ съ научными указаніями по борьбѣ съ вредителями.

**ПО УМѢРЕННЫМЪ ЦѢНАМЪ ОТБОР-  
НЫЙ ПОСАДОЧНЫЙ МАТЕРІАЛЬ.—  
БОЛЬШЕ ЗАПАСЫ.**

Плодовые деревья, въ особенности **КАРЛИКОВЫЯ** (пирамиды, кустовыя, кордоны, пальметы).

Плодовые деревья въ кадкахъ.

Виноградныя лозы (черенки) лучш. десерт. и винныхъ сортовъ.

**КЛУБНИКА И ЗЕМЛЯНИКА** въ лучш. старыхъ и новѣйшихъ сортахъ.

Декоративныя деревья, декоративн. кустарники; хвойныя растенія.

**ГЕОРГИНЫ И КАЛНЫ** лучшихъ новѣйшихъ сортовъ.

Многолѣтніе зимующіе грунт. цвѣты.

**ДИЧКИ** сливы (мираболана), абрикосы, яблони; **ROSA CANINA** (для питомн. цѣны по соглашенію).



Требуйте иллюстрированные каталоги!

Адресъ: Питомники „ЕКО“, Сороки, Бессар. г.

**СТУТФУТЪ и ОФФЕНБЕРГЪ.**

Боскоопъ (Голландія).

Stutvoet & Offenbergh, Boskoop, Holland. Садовое заведеніе. Обширныя культуры хвойныхъ и кустарниковъ. Каталоги на русскомъ языкѣ высылаются по требованію бесплатно.

Корреспонденція возможна на русскомъ языкѣ.

Спеціальности: Розы въ сортахъ; Высокоствольныя Розы; Траурныя Розы; Кониферы; Лауръ перазусъ; Рододендроны; Декоративныя растенія и т. д.

**1200** названій полезныхъ и необходимыхъ для каждаго, практич. **21** Коп. МАРКАМИ

Различныя полезныя ремесла, Электротехника, Сельское хозяйство и промыслы, Технологія и механика, Двигатели, Архитектурно-строительное искусство, Кустарный трудъ, Изящныя художественныя ремесла, Популярная техника, Химическая технологія, Фотографія, Охота, Спортъ и Игры, Справочно-юридич. изданія, Популярная медицина и Избранная бібліотека для семьи и школы.

Этотъ каталогъ въ 128 стр. 100 отдѣловъ высылается за три семикопѣчныхъ марки. Журналъ „ДОМАШНІЙ РЕМЕСЛЕННИКЪ“, СПБ. ЕКАТЕРИНГОФСКІЙ ПР., д. 8, кв. 11.

Ал. Платонова.

**НА ВЫСОТАХЪ ДУХА.**

СТИХОТВОРЕНІЯ И РАЗСКАЗЫ.

Стихотворенія: Во имя Христа. На зарѣ жизни. «Учитель здѣсь». Голосъ природы. Иду къ Тебѣ. Ночью. Борца за истину. Утренняя молитва. Въ полѣ. Осеню. Съ нами Богъ. Учителямъ дѣтей. Бѣлая ночь. Великій постъ. Великопостный звонъ. Се жертва тайная... На стражѣ. Ожиданіе Пасхи. Передъ иконою Богоматери. Пробужденіе. Приидите ко Мнѣ. Слово святителю Іоасафу. Жизнь. Пойте Богу нашему, пойте!

Разсказы: Тетя Люба. Призракъ. Учительница. На закатѣ. Кошмаръ. Жемчужина. Въ дѣтской. Жертва разлада. Праздникъ ли это? Крестнымъ путемъ. Кумиръ. Наточка. Проповѣдь. На высотахъ духа.

Цѣна 1 руб. 25 коп., съ пересылкой 1 руб. 50 коп.

Книжный складъ Л. Л. Сойкина (С.-Петербургъ, Стремянная, 12, совѣтъ д.).

**НОВЫЙ ИЛЛЮСТРИРОВАННЫЙ  
ОПИСАТЕЛЬНЫЙ КАТАЛОГЪ**

сѣмянъ, садовыхъ инструментовъ, книгъ, растеній и пр. (192 стран. большого формата) вышелъ изъ печати и высылается всеѣмъ желающимъ бесплатно.

САДОВОДСТВО и СѢМЕННАЯ ТОРГОВЛЯ

**К. Г. МЕЙЕРА. — Кіевъ.**

1885 Фирма существуетъ съ 1893 года.





# ВЪ БОРЬБѢ

со всевозможными вредителями въ садахъ, виноградицахъ, оранжереяхъ и т. д. признаны наилучшими

## самодѣйствующіе опрыскиватели ГОЛЬДЕРА

разныхъ размѣровъ, которые неоднократно получали высшія награды на выставкахъ, а на конкурсѣ испытанія опрыск. 1909 г. Германскимъ сельск.-хоз. о-вомъ удостоены первыхъ двухъ „Побѣдительныхъ приза, 600 марокъ“ и въ томъ же году на общ. сельско-хоз. выст. г. Ташкента также получили высш. награду „Больш. золот. мед.“

Подробный иллюстр. прейсъ-курантъ опрыск., питомн. и разн. средствъ въ борьбѣ съ вредит. въ садахъ высыл. БЕЗПЛАТНО.  
Единственный представитель завода Гольдеръ для всей Россіи и владѣлецъ плодов.-декор. питомниковъ  
**Августъ Эдуардовичъ ФЕРИНГЕРЪ**, Москва, Трехгранная застава. Тлф. 92-44.





## РОЗЫ

ПИТОМНИКОВЪ  
**А. В. ДЕСЯТОВА**  
ПОЧ. ОТ. КОЧЕТОКЪ ХАРЬК. Г.

КАТАЛОГИ БЕЗПЛАТНО!

Куст. изъ грунта отъ 18 к.—1 шт.; 15 р.—100 шт.; 140 р.—1000 шт.

Штамбовыя отъ 55 к.—1 шт.; 45 р.—100 шт

Полуштамбы для выгонки отъ 40 коп.—1 шт. 35 руб.—100 шт.

### СЫЗРАНСКІЙ ОТДѢЛЪ

ИМПЕРАТОРСКАГО РОССИЙСКАГО ОБЩЕСТВА ПЛОДОВОДСТВА

приглашаетъ инструктора по садоводству на жалованье 900 рублей въ годъ. Желающія занять должность лица должны приложить къ своимъ заявленіямъ копию: со свидѣтельства объ образованіи и съ аттестата о послѣдней службѣ.

1975 2-2

## БАНКОВАЯ И ТОРГОВАЯ ГАЗЕТА.

Продолжается подписка на 1912 годъ.  
(Одиннадцатый годъ изданія).

Подписная цѣна съ доставкой и пересылкой  
**4 р.** за годъ, **2 р.** за полгода.

ГЛАВНАЯ КОНТОРА И РЕДАКЦІЯ:  
С.-Петербургъ, Загородный пр., 2.  
Телефонъ № 430-14.  
Редакторъ-издатель *Г. С. Габриловичъ*.

## А. ФРЕЙЛИНКЪ И С<sup>ВЯ</sup>

САДОВОЕ ЗАВЕДЕНІЕ  
= Сассенгеймъ, Голландія =  
(A. Frylink & Zonen, Sassenheim, Holland).

При семъ честь имѣютъ предложить:

	За 100 шт.	
	Руб.	К.
<b>Шпажники</b> Америка . . . . .	8	—
» Баронъ Іосифъ Гуло . . . . .	7	—
» Гандав. въ 10 сорт. . . . .	6	—
» Принцесъ . . . . .	15	—
» Фаустъ . . . . .	6	—
<b>Лилія</b> ауратумъ, 12,—18,—22.— . . . . .	30	—
» магнификумъ, 8/9 дюйм. въ окр. . . . .	12	—
» тигринумъ грандифлорумъ . . . . .	4	—
<b>Бегоніи</b> однак., отдѣльн. колера . . . . .	3	90
» махров. . . . .	6	30
<b>Амариллисъ</b> гипнеаст. гибриды, въ бутонахъ . . . . .	75	—
<b>Туберозы</b> Америк. Перле . . . . .	3	—
<b>Глоксини</b> , красивѣйш. разновидности . . . . .	7	—
<b>Канна</b> , буров. и зелено-л. 10 сорт. . . . .	11	—
<b>Шонтреци</b> въ 10 разновидности . . . . .	1	10
<b>Георгины</b> кактусов. въ 25 сорт. . . . .	13	—
<b>Флоксъ</b> декусата въ 25 сорт. . . . .	12	—
<b>Бусингольци</b> базеллоидесъ . . . . .	2	50
<b>Исмене</b> калатине . . . . .	7	—
<b>Агапантусъ</b> умбеллатусъ . . . . .	13	—

**УСЛОВІЯ ВЫПИСКИ:** Наличныя деньги или налож. платеж. при 1/3 ч. въ задатокъ впередъ скидка 4%.

**Самарское Уѣздное Земство**  
приглашаетъ 2-хъ инструкторовъ по садоводству и огородничеству на слѣдующихъ условіяхъ: старшему инструктору окладъ жалованья 75 руб. въ мѣсяцъ, а помощнику его 50 руб. въ мѣсяцъ; разѣзды по дѣламъ службы на земскихъ лошадяхъ по бесплатному билету. Прошеніе съ аттестатомъ объ образованіи и рекомендаціи, если таковыя имѣются, прислать въ Управу.

**ТУБЕРОЗЫ, Бегоніи, Георгины, Канны, лиліи—Ауратумъ, Лонгифлорумъ и т. д. ГЛАДИСЛУСЫ, Америка, Бреншлейензисъ, бѣлый Великанъ и т. п.**

Каталоги лучшихъ цвѣточныхъ луковицъ и клубней высылаются по требованію бесплатно.  
Единственная **Королевская Нидерландская Культура и Экспортъ**  
Торговый Домъ „**Братья Ванъ Зантенъ**“, осн. въ 1862 г.

Голландія.  
**Hollande Hillegom**  
**Van Zanten Frères.**

Можно вырѣзать и наклеить на конвертъ.



Продолжается подписка на 1912 годъ.

ежемѣсячный богато иллюстрированный, литературный, общественно-экономическій и научно-популярный журналъ

# НАРОДНОЕ ДѢЛО

СОДЕРЖАНИЕ ЯНВАРСКОЙ и ФЕВРАЛЬСКОЙ КНИГЪ ЖУРНАЛА:

**ЯНВАРЬ.** № 1. Народное Дѣло, стих. А. Коринфскаго.—1812—1912 г.г. Б. Б. Глинскаго.—На новый годъ, стих. *ир. Е. Гендриковой*.—У стараго большака, разск. *М. Веселковой-Кильштетъ*.—Морозъ, стих. *Ив. Соколова*.—Лепта голодающаго, разск. *ир. Е. Гендриковой*.—День дѣньской, стих. *крестьянина А. Н. Севастьянова*.—Сологей, литов. преданіе, *Валько-Отшельника*.—Народный долгъ. *Евгенія Тезе*.—Свѣжій воздухъ и вентиляція. *Мих. Эсс*.—Н. Н. Златовратскій, З. Зайцева.—25-тилѣтній юбилей А. А. Коринфскаго, Т. Татинина.—Камчадалы, П. Инфантова.—За границей, М. Си-ва.—Сельское хозяйство и кустарный отдѣлъ. Время и календарь. А. Шенкмана.—Смѣсь. Библиографія.

**ФЕВРАЛЬ.** № 2. Книга, стих. *Петра Быкова*.—Деревенская бѣда, разск. *Вл. П. Лебедева*.—Сказка о счастьѣ, стих. *М. Веселковой-Кильштетъ*.—Разиня, разск. *Е. П. Суворовой*.—Стих. *В. Тарноградскаго*.—Изъ мрака времени и морей, разск. *пр. ф. Н. А. Головкинскаго*.—Къ легендѣ о Федорѣ Кузьмичѣ, В. Мерцалова.—Статьи о Пушкинѣ и Надсонѣ, Т. Татинина. Народный долгъ. Школа и алкоголь. Излѣчимость чахотки. *Мих. Эсс*. Воздухоплаваніе, военно-морскіе вопросы. Отдѣлы: На родинѣ, за границей. Сельское хозяйство. Кустарный. Научно-популярный.

Начиная съ февраля, къ каждой книгѣ журнала «Народное дѣло» будетъ прилагаться «ДНЕВНИКЪ» 1812 года, подъ общей редакціей д-ра С. П. Мунта и М. И. Сизова. «Дневникъ» 1812 года—точная перепечатка журнальной и газетной хроники 1812 года, взятой изъ хранилищъ Императорской Публичной Библиотеки. Въ этой хроникѣ читатель будетъ переживать день за днемъ событія отечественной войны и будетъ переноситься въ эту великую эпоху русской исторіи, какъ совреме никъ.

ПОДПИСНАЯ ЦѢНА на годъ 3 руб., съ дост. и перес. по всей Россіи  
 Редакція и Главная оштора журнала „Народное Дѣло“ СПб., Стремянная, 12, собств. д.  
 Редакторъ С. П. Мунтъ. Издатель П. П. Сойкинъ.

Хозяйство Н. П. КОРБУТОВСКАГО въ Саратовѣ, предлагаетъ лучшаго качества испытан. всхожести

Поместья, огородныя, **СѢМЕНА** цвѣточныя и древесныя  
 Большіе запасы сѣмянъ: АРБУЗОВЪ, Астраханск., Черноуска, Орскій и др.; ОГУРЦОВЪ Авсельскихъ, рыночныхъ и др., ФАЦЕЛІИ для члѣт. ЛЮХА (дикой маслины) и др.; древесныхъ.

плодовыхъ, декоратив. **ДЕРЕВЬЯ** и кустарники  
 игольные и проч.

Каталоги бесплатно. ☞ Образцы за 7 копѣеч. марку.  
 Сѣменной картофель—отборные сорта.

ПОМОЛОГИЧЕСКІЙ САДЪ

**Д-РА Э. Л. РЕГЕЛЯ и Я. К. КЕССЕЛЬРИНГА**

въ С.-Петербургѣ, на Выборгской сторонѣ, по Лабораторному шоссе, принимаетъ заказы на выносливыя въ средней и сѣверной Россіи **плодовые деревья и кустарники, землянику, декоративныя деревья и кустарники, хвойныя доревья, грунтовыя и горшечныя розы, красиво-цвѣтуція многолѣтнія растенія** и исполняетъ также заказы на **разбивку садовъ.**

Каталогъ высылается бесплатно.



**Р. Ванъ деръ Шоотъ и Сынъ.**  
 Основ. въ 1830 году.  
**ГИЛЛЕГОМЪ** (ГОЛЛАНДІЯ).

Нашъ новый иллюстрированный каталогъ цвѣточныхъ луковецъ, клубневыхъ растений, многолѣтниковъ, декоративныхъ растений, розъ и др. высылается по требованію бесплатно. Просятъ писать на нѣмецкомъ, франц. или англ. яз.

**V. van der Schoot und Sohn, Hillegom, bei Haarlem (Hollande).**

СОБСТВЕННЫЯ КУЛЬТУРЫ цвѣточныхъ луковецъ и многолѣтниковъ превышаютъ 180 гектаровъ (величайшія въ Голландіи).  
 Пошлину и провозъ до ст. Александрово или Рига фирма принимаетъ на себя.

При этомъ №-рѣ всѣмъ г.г. подписчикамъ разсылается бесплатное приложение: 2-й выпускъ „Садовой Библиотеки“. «Размноженіе растений» П. Н. Штейнберга.

**СѢМЕННАЯ ТОРГОВЛЯ А. Б. МЕЙЕРЪ.**  
 МОСКВА, Мясницкая, № 45.  
**СѢМЕНА:** ОГОРОДН., ЦВѢТОЧН. СЕЛЬСКО-ХОЗЯЙСТВЕННЫЯ и др. наилучш. качества и испытан. всхожести, по умѣрен. цѣнамъ.  
 Цвѣточн. луковицы и клубни, Розы, Георгины, и цвѣтуція зимующія растенія.  
 КАТАЛОГИ БЕЗПЛАТНО.

Садоводство и сѣменное хозяйство  
**„В. КРИСТЕРЪ“.**  
 Владѣлецъ Ю. В. Кристеръ).  
**ФИРМА СУЩЕСТВУЕТЪ съ 1850 года.**  
 Ежегодно выдаются два каталога и высыл. по треб. бесплатно.  
 1) ДЕРЕВЬЕВЪ: фруктовыхъ, декоративныхъ; клубники, розъ, цвѣточн. луковецъ, кустарниковъ и многолѣтнихъ растений.  
 2) СѢМЕНА: огородныхъ, сельско-хозяйственныхъ, древесныхъ, цвѣточн. клубней, георгинъ, инструментовъ и книгъ.  
 Адресъ: (прошу писать полностью). **„В. КРИСТЕРЪ“.** Киевъ, Институтская, № 2.

**Т-во М. ГЕЛЬФЕРИХЪ-САДЕ**  
 въ Харьковѣ.

САДОВЫЕ ПЛУГИ = Руд. Сакка = и собственного завода. ПРОПАШНИКИ и сѣялки ♦ „Планетъ“ ♦

Опрыскиватели: „Помона“, „Климаксъ“ и „Адмиралъ“.  
 Пульверизаторы: „Верморель“, „Платцъ“ и другіе.

Кероватеры разные для керосиновой эмульсіи.  
**СѢРНЫЕ РАСПЫЛИВАТЕЛИ „ГРЮНЪ“.**  
 Лопаты, грабли, вилы, сапки и проч.

Каталоги высылаются по требованію.