

ПРОГРЕССИВНОЕ САДОВОДСТВО и ОГОРОДНИЧЕСТВО

№ 26.

24 іюня 1912 г.

ГОДЪ ДЕВЯТЫЙ.

ЕЖЕНЕДѢЛЬНЫЙ ЖУРНАЛЪ ПРАКТИЧЕСКАГО САДОВОДСТВА И ОГОРОДНИЧЕСТВА.

ПОДПИСНАЯ ЦѢНА: на годъ съ доставкой и пересылкой по всей Россіи 4 руб., на 1 мѣсяць 30 коп. За границу на годъ — 6 руб.
Подписка принимается въ Конторѣ журн. «Прогрессивное Садоводство и Огородничество», СПБ., Стремянная, № 12. Тел. № 431—90

СОДЕРЖАНІЕ:

Организація отрядовъ земскихъ садовниковъ для борьбы съ вредителями садоводства и другихъ демонстративныхъ работъ въ крестьянскихъ садахъ Кіевской губерніи. *С. Краинскаго.*
Упаковка и сортировка плодовъ для сбыта. *М. Балабанова.*
Письма черноморскаго садовода. *В. В. Марковича.*
О малоурожайности клубники. *Я. Пенгерта.*
Еще о дѣятельности Л. Бербенка. *Д. Кашхарова.*

Водоподъемное сооруженіе О. Бѣдзівскаго. Садовода *С. Бѣдзівскаго.*
Культура луковицъ гіацинтовъ въ Ростовѣ на Дону. *А. Я. Соколова.*
По поводу разведенія греческихъ кабачковъ. *З. Ябловой.*
Домашнее приготовленіе и консервированіе томатовъ. *Н. Горина.*
Вопросы и отвѣты: №№ 4795—4803
Обзоръ овощного рынка въ СПБ. *А. Бахтіарова.*
Объявленія.

Организація отрядовъ земскихъ садовниковъ для борьбы съ вредителями садоводства и другихъ демонстративныхъ работъ въ крестьянскихъ садахъ Кіевской губерніи.

Я буду говорить объ организаціи трудовъ земскихъ садовниковъ для борьбы съ вредителями садоводства, которыя работаютъ въ Кіевской губерніи уже 4-й годъ *). Но прежде я позволю себѣ обратить вниманіе на тѣ данныя, которыя заставили меня предложить эту организацію Кіевскому Земству.

При вступленіи моемъ на должность Инструктора по садоводству въ Кіевской губерніи, отовсюду получались запросы о томъ, какъ избавиться отъ вредителей, которые повсемѣстно оголяли деревья. Къ веснѣ 1907 г. по полученнымъ отъ земскихъ корреспондентовъ отвѣтамъ на разсланные Кіевской Губернской Земской Управой вопросные листки, въ достаточной степени выяснилось, что бичемъ садоводства въ Кіевской губерніи являются вредители, главнымъ образомъ насѣкомыя, которыя почти ежегодно появляются массами и совершенно объѣдаютъ деревья.

Отовсюду указывалось на то, что объѣденныя 2—3 года подрядъ деревья, усыхаютъ, болѣютъ и затѣмъ окончательно погибаютъ. Изъ этихъ отвѣговъ выяснилось также, что населеніе совершенно безпомощно въ борьбѣ съ садовыми вредителями.

Кромѣ того, обнаружилось, что во многихъ мѣстностяхъ садоводство пришло въ совершенный упадокъ. Такъ, напри-

мѣръ, извѣстный Медвинскій промышленный районъ плодоводства въ Каневскомъ уѣздѣ, славившійся не такъ еще давно своими обильными урожаями, за послѣднія 10—12 лѣтъ совершенно объѣдѣлъ, такъ какъ не только плоды поражались плодовой жоркою, но и листья совершенно уничтожались различными вредителями, которые появляются въ огромномъ количествѣ почти ежегодно. Изъ за вредителей во многихъ садахъ Кіевской губерніи, крестьяне, не получая долгое время урожая, приступили къ уничтоженію плодовыхъ деревьевъ, используя ихъ въ качествѣ топлива. Такъ, напримѣръ, въ с. Исайкахъ Каневскаго уѣзда, гдѣ еще такъ недавно насчитывалось подъ плодовыми садами до 500 дес., въ настоящее время осталось уже не болѣе 100 дес. Подобное явленіе замѣчается въ Кіевской губерніи и въ нѣкоторыхъ другихъ районахъ, гдѣ и теперь еще, годами, деревья плодоносятъ и даютъ нѣкоторый излишекъ въ крестьянскомъ хозяйствѣ.

Такого рода данныя сразу указали мнѣ, что прежде нежели стремиться къ расширенію плодоводства въ губерніи, необходимо позаботиться объ улучшеніи имѣющагося, но приходящаго въ упадокъ садоводства, и способствовать проведенію положительныхъ знаній по уходу за плодовымъ садомъ. При этомъ прежде всего необходимо научить населеніе вести правильную борьбу съ вредителями садоводства, безъ чего въ настоящее время развитіе плодоводства немислимо.

Но здѣсь мнѣ пришлось критически отнестись къ тѣмъ методамъ обученія, которые могли бы способствовать наилучшему усвоенію крестьянами тѣхъ приѣмовъ техники въ садо-

*) Этотъ докладъ былъ составленъ въ 1910 году. Теперь организація садовниковъ работаетъ уже 6-й годъ.

водствѣ, помощью которыхъ скорѣе всего можно было-бы достигъ желаемыхъ результатовъ.

До сихъ поръ, по крайней мѣрѣ въ области садоводства, различныя свѣдѣнія проводились въ крестьянскую среду преимущественно путемъ бесѣдъ, чтеній и при посредствѣ популярной литературы.

Такой способъ проведенія знаній въ малокультурную и малограмотную среду представлялся мнѣ недостаточно рациональнымъ, особенно, принимая во вниманіе ту недовѣрчивость крестьянъ, которая проявляется у нихъ къ болѣе интеллигентному классу, проводящему тѣ или другія знанія и мѣропріятія. Кромѣ того, малая подготовка крестьянъ не всегда позволяетъ имъ хорошо ориентироваться въ предлагаемомъ «на словахъ» улучшеніи ихъ хозяйства, и особенно такого сложнаго, какимъ является садоводство.

Насколько мнѣ извѣстно, исключительно теоретическія мѣропріятія по садоводству оказали до сихъ поръ еще очень мало вліянія на развитіе той или другой культуры. Большею частью, какъ мнѣ приходилось наблюдать, отдѣльныя отрасли сельскаго хозяйства вообще, и въ частности садоводство, развивались у крестьянъ лишь въ тѣхъ случаяхъ, когда по соседству съ ними находилось какое-нибудь культурное хозяйство, поставленное выгодно въ промышленномъ отношеніи, т. е. именно въ томъ случаѣ, когда крестьяне, на примѣрѣ, могли убѣдиться въ выгодахъ такого хозяйства.

Исходя изъ этого, необходимо притти къ заключенію, что наглядное обученіе на мѣстѣ, не теоретически, а исключительно демонстративнымъ путемъ, можетъ одно лишь серьезно повліять на развитіе той или другой отрасли сельскаго хозяйства, а тѣмъ болѣе такой интенсивной, какъ садоводство.

Руководствуясь сказаннымъ, я пришелъ къ убѣжденію въ необходимости организовать въ губерніи *демонстративныя работы по садоводству* и потому предложилъ Губернской Управѣ имѣть спеціальныя отряды садовниковъ, которые проводили бы различныя знанія по садоводству въ крестьянскую среду, главнымъ образомъ демонстративнымъ путемъ. Ассигнована была исчисленная мною сумма въ размѣрѣ 820 руб. на содержаніе въ теченіе четырехъ мѣсяцевъ 7 земскихъ садовниковъ и на приобрѣтеніе инструментовъ, приспособленій и препаратовъ для борьбы съ вредителями садоводства.

Надо отмѣтить, однако, что отрядъ этотъ не предназначался исключительно для цѣлей борьбы съ вредителями, но долженъ былъ руководить и другими текущими садовыми работами въ крестьянскихъ садахъ.

Вопреки указаніямъ нѣкоторыхъ садоводовъ и другихъ лицъ относительно того, что отряды земскихъ садовниковъ должны быть передвижными или летучими съ тѣмъ, чтобы въ своихъ работахъ они могли охватить возможно болѣе широкій районъ (постоянно переѣзжая изъ одного села въ другое), я, наоборотъ, полагалъ, что отряды должны работать въ опредѣленныхъ и при томъ возможно небольшихъ районахъ (въ одной волости или даже въ селѣ),—и потому избралъ *стационарный методъ работъ*.

Въ пользу такого метода говорили тѣ доводы, что какъ борьба съ вредителями, такъ и другія садовыя работы требуютъ извѣстной систематичности и настойчивости для получения успѣшныхъ результатовъ. На этомъ же основаніи я полагалъ, что работа передвижными отрядами носила-бы чисто

случайный и беспорядочный, а потому и мало убѣдительный характеръ и притомъ чрезвычайно хлопотливый, такъ какъ, производя въ какомъ-нибудь селѣ одну работу, отрядъ неминуемо долженъ черезъ нѣкоторое опредѣленное время возвратиться въ то же село для производства послѣдующей, связанной съ предыдущей работой. Кромѣ того работа передвижными (летучими) отрядами земскихъ садовниковъ была-бы мало производительною еще и потому, что при такой системѣ работъ, терялось бы много времени на переѣзды садовниковъ, связанные, между прочимъ, съ большими расходами. По моимъ соображеніямъ, отрядъ земскихъ садовниковъ долженъ упорно работать въ одномъ небольшомъ садовомъ районѣ и не только годъ, а даже два или три, пока населеніе не увѣруеть въ полезность этихъ работъ и ознакомившись со способами ихъ выполненія, вполне сознательно не начнетъ примѣнять тѣ же работы въ собственныхъ садахъ.

При организаціи демонстративныхъ работъ и главнымъ образомъ по борьбѣ съ вредителями садоводства, я преслѣдовалъ двѣ главныя цѣли.

Во первыхъ,—доказать населенію возможность рациональной борьбы съ вредителями садоводства и цѣлесообразность усовершенствованныхъ техническихъ приѣмовъ, примѣняемыхъ въ садоводствѣ при уходѣ за садомъ и,

Во вторыхъ,—пробудить самодѣятельность крестьянъ въ этомъ отношеніи.

Я полагалъ, что если намъ удастся научить хоть одно село выполнять правильно всѣ садовыя работы и съ успѣхомъ бороться съ вредителями, то соседнія села уже сами позаимствуютъ отъ него технику этихъ работъ въ будущемъ.

Когда же населеніе той мѣстности, гдѣ уже работали отряды земскихъ садовниковъ, въ достаточной степени ознакомится со всѣми необходимыми работами и начнетъ выполнять уже самостоятельно эти работы, я полагалъ необходимымъ организовать въ такихъ пунктахъ крестьянскія Общества садоводства, которыя въ дальнѣйшемъ уже сами могли бы руководить садовыми работами, проводимыми земствомъ раньше при помощи отрядовъ садовниковъ въ данномъ районѣ. При посредствѣ такихъ Обществъ, крестьяне могли бы выписывать коллективно реактивы для борьбы съ вредителями, распределять общественные опрыскиватели между собою на работы, приобрѣтать хорошій посадочный матеріалъ и пр. и пр. Такія Общества носили-бы безусловно практической характеръ. Но чтобы крестьянское Общество садоводства было болѣе жизненнымъ—секретаремъ его долженъ быть садовникъ, который могъ бы исполнять также обязанности районнаго техника по садоводству. Такой садовникъ долженъ быть назначенъ или земствомъ или Департаментомъ Земледѣлія, причемъ дѣятельность его должна подлежать контролю и руководству губернскаго инструктора по садоводству и огородничеству. При устройствѣ такихъ Обществъ, я полагалъ, что проводимыя земствомъ мѣропріятія по уходу за насажденіями и главнымъ образомъ, по борьбѣ съ вредителями садоводства хорошо приживутся среди населенія и послужатъ въ будущемъ къ значительному улучшенію садоводства въ губерніи.

Сергей Краинокій.

(До слѣд. №-ра).

Упаковка и сортировка плодовъ для сбыта.

(Окончаніе. См. № 25).

На столичныхъ рынкахъ, когда поступаютъ плохо сортированные плоды изъ садовъ, производится вторичная ихъ сортировка для непосредственного сбыта, или же для продолжительнаго зимняго хранения плодовъ въ погребахъ. Въ послѣднемъ случаѣ укладка яблокъ въ ящики производится безъ стружки и безъ соломы. Въ Москвѣ раздѣляютъ плоды на 3 сорта (на 3 руки), а въ Петербургѣ сортируютъ на 7 сортовъ (на 7 рукъ), при чемъ такая сложная сортировка производится по объему и по окраскѣ кожицы плода.

Выгодно ли намъ, садоводамъ, быть хорошо ознакомленными съ деталями рыночной сортировки, или же мы можемъ обойти эту сложную сторону сбыта нашихъ урожаевъ?

Полагаю, безусловно выгодно и, даже мало того, имѣю основаніе сказать, что безъ изученія и примѣненія рыночной сортировки садоводъ не получитъ 50% надлежащей доходности. Хорошо изучивъ потребности южныхъ и сѣверныхъ рынковъ, садоводъ всегда сможетъ направить въ тотъ или другой районъ такіе плоды, которые тамъ имѣютъ наибольшій спросъ и покупателей.

Возникаетъ вопросъ, какимъ путемъ садоводъ можетъ обучить рабочій персоналъ правильной и быстрой упаковкѣ?

На крупныхъ фруктовыхъ рынкахъ, при фруктовыхъ складахъ и погребахъ, всегда можно найти специалистовъ-сортировщиковъ, которыхъ можно пригласить на 2, 3, 4 недѣли (смотря по размѣрамъ урожая). Такіе сортировщики наглядно обучаютъ рабочихъ, какіе именно плоды и для какого сорта откладывать. Такое обученіе требуетъ продолжительнаго труда и навыка, чтобы передать рабочему (а главное наглядно) разницу между плодами 1, 2 и 3 сорта.

Со стороны хозяина въ свою очередь важно прослѣдить, насколько сортировщикъ умѣетъ разобратся въ несортированныхъ кучахъ сорванныхъ и сложенныхъ безъ сортировки плодовъ. Тѣмъ хозяевамъ, которые сами не интересуются этимъ дѣломъ, или не будутъ въ состояніи непосредственно слѣдить за сортировкой своего урожая, лучше всего, какъ объ этомъ ранѣе упоминалось, продать урожай на всѣхъ, со сдачею плодовъ въ садахъ, но при сортировкѣ 10% брака.

Такую сортировку производитъ самъ покупатель со своимъ рабочимъ персоналомъ. Очень важно при такой продажѣ, чтобы покупатель далъ срочное обязательство принимать въ саду опредѣленное количество плодовъ, такъ какъ при замедленной пріемкѣ часть плодовъ будетъ испорчена, и потому общее количество урожая постепенно уменьшится. Въ моихъ садахъ покупатель обыкновенно принимаетъ яблоки чрезъ 5—6, не болѣе 8—10 дней послѣ съема каждаго сорта.

Въ Корочанскомъ уѣздѣ почти всѣ садовые дѣльцы—крупные и мелкіе, переходятъ къ поудной продажѣ садовыхъ урожаевъ, тогда какъ 15—20 лѣтъ тому назадъ всѣ они сдавали урожай въ аренду и получали поэтому меньше дохода.

Нѣкоторые садоводы опасаются имѣть дѣло непосредственно съ фруктовыми рынками, такъ какъ осенью при одновременномъ наплывѣ фруктовъ на рынкахъ, и при отсутствіи у насъ специальныхъ плодохранилищъ, дѣйствительно, наблюдается рѣзкое пониженіе цѣнъ на плоды, въ особенности на Антоновку, при угнетенномъ положеніи рынка осенью и при полномъ отсутствіи садоваго кредита, сортировка пло-

довъ должна имѣть огромное значеніе. Что касается плодосушенія, то сушить выгодно только тогда, когда снятыя яблоки расцѣвываются не выше 20—30 коп. за пудъ, тогда сушеный продуктъ обойдется недорого, не свыше 3—4 рублей за пудъ, такъ какъ на 1 пудъ сухихъ яблокъ требуется 8—9 п. сырыхъ плодовъ. Но въ нашемъ черноземномъ районѣ я не знаю, гдѣ бы могла существовать такая низкая оцѣнка снятыхъ яблокъ, какъ 20, 30 даже 40 коп. за пудъ. Сушить-же падалицу и 3 сорта едва ли будетъ хозяйственный расчетъ, такъ какъ тогда и сухой продуктъ получается низкаго качества.

Не надо также забывать при организаціи плодосушенія, что у насъ въ Россіи для этой цѣли нѣтъ подготовленнаго рабочаго персонала, да и кромѣ того, я не знаю, гдѣ именно у насъ имѣются крупные рынки для сбыта сухихъ плодовъ. Поэтому, мое глубокое убѣжденіе, что только при помощи примѣненія надлежащей сортировки и упаковки плодовъ наши садоводы еще на долгіе годы могутъ обезпечить себя садовыми доходами.

М. Балабановъ.

Письма черноморскаго садовода.

(Окончаніе. См. № 24).

Единственное указаніе въ литературѣ, «что противъ мучнистой росы нужно обсыпку производить—рано утромъ, либо вечеромъ, т. е., когда растенія покрыты росой», мы встрѣтили у Варлиха («Болѣзни плодовыхъ растеній, стр. 64»), но онъ ссылается на Кирхнера, который, дѣйствительно, на стр. 194 («Болѣзни и поврежденія нашихъ сельскохозяйственныхъ культурн. растеній») это говоритъ относительно *Sphaerotheca Cartagnei*; но относительно *Oidium Tuckeri* совершенно опредѣленно дѣлаетъ указаніе на стр. 378—379, что «посыпку должно производить при сухой погодѣ», такъ что распространеніе Варлихомъ этого совѣта на всѣ грибки, образующіе мучнистую росу, неправильно*). Такимъ образомъ, въ литературѣ до сего года была прочно установлена посыпка сѣры на сухіе листья. Фоекъ въ полномъ курсѣ виноградарства говоритъ (на стр. 448—449) совершенно опредѣленно: «наиболѣе благоприятныя условія суть: сухой и теплый день, слабый вѣтерокъ, способствующій разсѣиванію сѣры, но не относящей ее далеко, наконецъ, сухія поверхности, на которыхъ сѣра можетъ равномерно распредѣляться». Придерживаясь этихъ правилъ, мы всегда совѣтывали осыпать сѣрою виноградники въ сухое время дня, когда роса сошла утромъ или еще не наступила вечеромъ, избѣгая чрезчуръ сильныхъ солнечныхъ припековъ днемъ (свыше 35° С), для устраненія ожоговъ, и порицали тѣхъ садоводовъ, которые рекомендовали обсыпку рано утромъ въ росу или же опрыскивали виноградники предварительно водою, «чтобы сѣра лучше приставала къ листу». Но вотъ въ изданіи агронома Таратыновымъ руководствѣ по хлопководству—«Краткое наставленіе къ разведенію американскаго хлопчатника въ Закавказьѣ» на стр. 19 онъ совѣтуетъ противъ клещиковъ на листьяхъ хлопчатника обсыпаніе сѣрой, которая уничтожаетъ ихъ», если этотъ пріемъ дѣлается вовремя, именно рано утромъ, когда на хлопчатникѣ держится роса». Прочитавъ это, мы усумнились въ проч-

*) Почему-то у Варлиха *Oidium Tuckeri* совершенно пропущенъ.

ности своих знаний о положении этого вопроса в настоящее время и обратились прежде всего к нашим фитопатологическим учреждениям в Петербург. Завѣдывающій фитопатологическимъ Бюро при Главномъ Управленіи Землеустройства и Земледѣлія, А. А. Ячевскій мнѣ отвѣтилъ слѣдующее: «по вопросу о леченіи сѣрой слѣдуетъ сказать, что вообще совѣтуютъ производить обсыпку либо рано утромъ, либо вечеромъ, а не въ припекъ, во избѣжаніе ожоговъ. Конечно, сѣра дѣйствуетъ своими выдѣленіями, но если она будетъ посыпана на раскаленный лучами листъ, то выдѣленія происходятъ болѣе энергично, и могутъ получиться сильные ожоги». Изъ этого отвѣта мы не видимъ еще указанія о полезности росы. Утро рекомендуется во избѣжаніе ожоговъ, а не потому, что на растеніяхъ роса. Въ послѣдней своей печатной работѣ по этому вопросу въ № 3 «Библиотеки Вѣстника винодѣлія» (стр. 35) онъ повторяетъ то же самое, но на счетъ ожоговъ говоритъ, что они «правда не опасны, но все же нежелательны». Въ дальнѣйшемъ г. Ячевскій говоритъ, что сѣру можетъ замѣнить порошокъ Реномэ-суфре № 2, изготовленный Фама и содержащій мѣдный купоросъ и сѣру, который растворяется въ водѣ и можетъ одновременно служить противъ мильды и противъ оидіума. Этотъ порошокъ, какъ показали опыты г. Ячевскаго, «дѣйствительно, пригоденъ и можетъ быть рекомендованъ». Также дѣйствуетъ сѣрная печень и полисульфаты, которые тоже растворимы въ водѣ, а въ соединеніи съ мѣднымъ купоросомъ, они могутъ замѣнить Бордосскую жидкость и быть пригодны и противъ мильды. Также совѣтуетъ г. Ячевскій испробовать жидкость Жимеля, содержащую мѣдъ, сѣру и формалинъ, давшую, по словамъ Феодосійскаго Земскаго Инструктора Борсака въ 1908 г., блестящіе результаты противъ оидіума.

Другое наше фитопатологическое учрежденіе при Петербургскомъ Ботаническомъ садѣ въ послѣднемъ № 3—4 своего журнала «Болѣзни Растеній» подробно разбираетъ вопросъ, чѣмъ объясняются антикриптогамическія свойства сѣры? Въ обстоятельной статьѣ г. Собашниковъ описываетъ всѣ виды сѣры, фигурирующіе на рынкахъ и ихъ свойства, потомъ разбираетъ существующія теоріи дѣйствія сѣры на мицеліи оидіума и приводитъ новую теорію Marcille'a *). Въ виду крайняго интереса послѣдней остановимся на ней. Какъ выше мы сказали, существовали двѣ теоріи дѣйствія сѣры на грибокъ: 1) размельченная сѣра развиваетъ подѣ дѣйствіемъ теплоты пары сѣры, которые и убиваютъ мицеліи; 2) сѣра подѣ вліяніемъ кислорода воздуха и тепла окисляется, и сѣрный газъ, выдѣляясь, дѣйствуетъ смертельно на мицеліи. Наконецъ, есть и третья теорія, о которой не упоминаетъ г. Собашниковъ — это теорія механическая, т. е. сѣра, не разлагаясь, дѣйствуетъ, какъ и рядъ другихъ порошкообразныхъ тѣлъ, механически на мицеліи и споры грибка. Къ сѣрѣ во Франціи пришли именно экспериментальнымъ путемъ на основаніи этой послѣдней теоріи, ибо замѣтили, что виноградники у шоссе, покрытые густою пылью, менѣе страдали оидіумомъ. Отсюда начали пробовать разные порошкообразныя вещества — известь, гипсъ, смѣсь сѣры съ разными веществами и проч. Къ этой третьей теоріи приближается и теорія Marcille'a. Онъ доказываетъ, что сѣра дѣйствуетъ не парами и не выдѣляемыми сѣрными газами, а заключающеюся въ ней свободной

*) Sur le mode d'action des Soufres utilisés pour combattre l'oidium (C. R. Ac. Sc. Paris 1911 г., № 12, стр. 780).

сѣрной кислотой. Въ работѣ своей, онъ говоритъ: «сѣра является, такимъ образомъ, чисто механической носительницей сѣрной кислоты, которая при нормальныхъ условіяхъ не можетъ причинять никакого вреда тканямъ растенія, и дѣйствіе которой проявляется, какъ только увеличивающаяся влажность создастъ благоприятныя условія для прорастанія оидіума; образующіяся капельки воды растворяютъ сѣрную кислоту, которая пропитываетъ споры и мицеліи грибка, разрушаетъ ихъ, когда концентрація раствора увеличивается подѣ вліяніемъ испаренія... Если все это вполнѣ вѣрно, и если антикриптогамическія свойства сѣры зависятъ исключительно отъ того небольшого количества сѣрной кислоты, которое въ ней заключается, то очевидно, что нѣтъ смысла употреблять такой дорогой продуктъ, какъ сѣру, въ роли носительницы этой кислоты. Какое-нибудь другое, соответственно выбранное вещество позволило бы виноградарямъ сдѣлать существенную экономію въ борьбѣ съ оидіумомъ». Это было бы, дѣйствительно, хорошо, но мы не находимъ въ этой теоріи объясненія во-первыхъ, дѣйствія толченой сѣры, почти не заключающей сѣрной кислоты (0,01—0,02%) и дающей нейтральную реакцію, во-вторыхъ дѣйствія сѣры, разсыпанной по землѣ — а послѣднее доказано опытомъ. Если Marcille правъ, то тогда и обильное виноградарство предѣ осыпкой сѣры правильно, и теорія росы имѣетъ смыслъ. Во всякомъ случаѣ, въ задѣтомъ нами вопросѣ появились разногласія, и важно было бы опытнымъ путемъ выяснить — необходимымъ ли условіемъ дѣйствія сѣры является мокрая поверхность листа, и можетъ ли сѣру замѣнить сѣрная кислота. До выясненія этихъ вопросовъ опытнымъ путемъ, мы не имѣемъ данныхъ мѣнять правила, указанныя выше Фоексомъ, и остаемся при мнѣніи о вѣрности «сухой» теоріи дѣйствія сѣры.

В. В. Марковичъ.

г. Сухумъ.

О малоурожайности клубники.

Въ настоящее время сорта земляники и клубники такъ перепутаны, что иногда даже не знаешь, что клубника, что земляника. Въ одномъ каталогѣ въ рубрику клубники входятъ всѣ крупноплодные сорта, а подѣ названіемъ земляники мѣсячная и ремонтантная земляника, а въ другомъ сорта распределены иначе и т. д. Клубника, о которой я хочу кое-что сказать, это — настоящая мускусная клубника — *Fragaria elatior*, та клубника, которую французы называютъ «Caprons», а англичане — «Hautbois». Ягоды этого сорта обладаютъ особымъ ароматомъ и чрезвычайно вкусны. Раньше ее разводили массами на каждой плантаціи и собирали довольно богатые урожаи, разводятъ и въ настоящее время, но собираютъ очень мало, а иногда даже и ничего не получаютъ. Лѣтъ 25—30 тому назадъ, когда я еще былъ ученикомъ садоводства, у насъ разводилось даже нѣсколько разновидностей, и, хотя онѣ родили гораздо меньше крупноплодной земляники, все-таки урожаи оправдывали трудъ. Въ послѣдніе же годы, гдѣ бы ни приходилось мнѣ наблюдать эту клубнику, она родитъ только единичныя ягоды, тогда какъ большая часть плантаціи пустуетъ. Еще недавно одинъ любитель мускусной клубники высказался: «не знаю, почему, но клубника у насъ перестала родить. Я часто выписываю растеньица изъ солидныхъ питомниковъ, они принимаются прекрасно и даютъ одинъ-два урожая, а затѣмъ какъ будто выро-

ждаются. Цвѣтутъ ежегодно обильно, но ягоды не завязываются. Должно быть, нашъ климатъ измѣнился и оказывается неподходящимъ...»

Да, если бы только въ одной известной мѣстности это наблюдалось, то можно бы было притти къ заключенію, что климатическія условія не допускаютъ такихъ культуръ, но въѣдъ неплодоношеніе мускусной клубники наблюдается сплошь и рядомъ, не только на сѣверѣ, но и на югѣ, не только въ Россіи, но и въ Германіи, Франціи и т. д., хотя за границею она родитъ гораздо обильнѣе, но такое явленіе можно приписывать тому обстоятельству, что заграничные культиваторы обращаются съ клубникой гораздо внимательнѣе, чѣмъ это дѣлается у насъ, такъ какъ, по моему убѣжденію урожайность этой клубники зависитъ не отъ климатическихъ условій, но исключительно отъ тщательнаго выбора кустиковъ. Принимая во вниманіе такія явленія, я пришелъ къ слѣдующему заключенію, которое, разумѣется, можно назвать пока только гипотезой, но стоящей гораздо ближе къ дѣйствительности, чѣмъ предположеніе о неподходящемъ климатѣ. Вся суть состоитъ въ томъ, что мускусная клубника отличается отъ крупноплодной и др. земляникъ, не только свойствами ягодъ и видомъ листьевъ и т. д., но и тѣмъ, что она растение двудомное, т. е. имѣетъ отдѣльные кустики мужского и отдѣльные женскаго рода. Повидимому, одинъ изъ нихъ размножается быстрѣе другого и заглушаетъ другой. Который изъ нихъ болѣе силенъ, мужской или женскій, о томъ, къ сожалѣнію, не имѣю опытовъ, такъ какъ послѣ того, какъ я пришелъ къ вышеуказанному заключенію, мнѣ не представлялось возможности наблюдать, но это, впрочемъ, безразлично, такъ какъ въ случаяхъ, если мужской родъ остался побѣдителемъ, то за малочисленностью женскихъ кустиковъ, урожай можетъ получаться очень ничтожный и наоборотъ, если побѣдилъ женскій родъ, то изъ за недостатка опылителей женскіе цвѣты оплодотворяются недостаточно, и урожай получается небольшой, хотя при близости сортовъ крупноплодной земляники пыльца можетъ перелетать отсюда и опылить цвѣты клубники, въ какихъ случаяхъ урожай будетъ богатый. По имѣющимся у меня даннымъ, все таки, надо полагать, побѣждаетъ мужской полъ, вслѣдствіе чего грядка никогда больше не плодоноситъ. Разсаживать новыя плантаціи съ такихъ грядъ всегда будетъ безконечнымъ трудомъ. Въ солидныхъ питомникахъ навѣрное обращаютъ вниманіе на вышеизложенныя обстоятельства и не даютъ брать верхъ одному полу, благодаря чему сохраняютъ урожайность этой вкусной клубники. То же самое нужно сказать о заграничныхъ плантаціяхъ, гдѣ плантаторы, будучи знакомы съ особенностями мускусной клубники, умѣютъ всегда обращаться съ ней правильно, тогда какъ у насъ въ большинствѣ случаевъ все садовое хозяйство находится въ рукахъ домо-рошенныхъ садовниковъ, не умѣющихъ иногда отличить пестикъ отъ тычинки, погибаютъ различныя культуры, въ какихъ случаяхъ неудачи приписываютъ неподходящему или измѣнившемуся климату и т. д.

Для сохраненія урожайности мускусной клубники слѣдуетъ поступать такъ: выписать изъ солиднаго питомника молодые кустики, и высадить въ одномъ ряду. Когда появятся ягоды, то обозначить плодоносящіе женскіе кусты и размножить ихъ усамъ, а мужскіе или совсѣмъ удалить, или строго слѣдить за тѣмъ, чтобы мужскіе усы не смѣшивались

съ женскими усамъ. Примѣняя удаленіе мужскихъ кустиковъ, женскіе усы разсаживаютъ затѣмъ между двумя грядками крупноплодной земляники, пыльца которой будетъ оплодотворять ея цвѣты и обезпечить урожай, тогда какъ при культивированіи обоихъ половъ, черезъ каждые три ряда женскихъ кустиковъ слѣдуетъ сажать по одному ряду мужскихъ кустиковъ и впоследствии строго слѣдить за гѣмъ, чтобы усы ихъ не перепутывались съ усамъ женскихъ кустиковъ.

Это все, какъ я уже выше высказался, только гипотеза, основанная не на опытахъ, а только на предположеніяхъ, но тѣмъ не менѣе она заслуживаетъ вниманія любителей мускусной клубники и навѣрное принудитъ довольно многихъ изъ нихъ приступить къ тщательнымъ наблюденіямъ надъ неурожайной клубникой. Быть можетъ, тогда обнаружатся и другія причины неурожайности ея, найдутся другіе способы для принужденія ея къ плодоношенію и т. д. Безъ тщательныхъ опытовъ и наблюденій не разрѣшить такіе важные вопросы.

Я. Пенгертъ.

Еще о дѣятельности Л. Бербэнка.

Недавно я имѣлъ удовольствіе бесѣдовать съ уполномоченнымъ Департамента Земледѣлія Соединенныхъ Штатовъ Америки Г. Мейеромъ и въ разговорѣ коснулся дѣятельности Л. Бербэнка. По словамъ Г. Мейера, даже и въ Америкѣ смотрятъ очень скептически на открытія Бербэнка: онъ пользуется успѣхомъ только благодаря самой широкой, беззащитной рекламѣ. Дѣло въ томъ, что самъ Бербэнкъ не знакомъ даже съ классификаціей семействъ растений и половымъ подборомъ. Онъ почти не признаетъ наслѣдственности, у него нѣтъ ни послѣдовательности, ни спеціальности, и вся его работа носить какой-то хаотическій характеръ. Происхожденіе всякой новости держится въ строгомъ секретѣ, и Л. Бербэнкъ не считаетъ нужнымъ посвящать въ подробности потребителей. Собственно говоря, Бербэнкъ мало гибридизируетъ, и у него нѣтъ определенной цѣли.

Прежде всего, онъ старается поразить колоссальностью, гигантскими размѣрами плодовъ, ягодъ или цвѣтовъ. Дѣйствительно, нѣкоторыя растенія, подъ вліяніемъ культуры Бербэнка, стали просто неузнаваемы—возьмемъ маргаритки полевая Schasta Daysi—общедюбимый и національный цвѣтокъ американцевъ. Разновидности, выведенныя путемъ подбора, California, Alaska, Westralia очень красивы, но мало отличаются другъ отъ друга. Очень оригиналенъ крыжантъ Бербэнка, названный Plum d'Autruche. Знаменитый Plumcot, по словамъ Г. Мейера, является улучшеніемъ одного дикаго вида Prunus, которыми богата Америка, а не принадлежитъ къ алычѣ, какъ предполагалъ покойный Е. Незнаевъ.

Пресловутый безколючій кактусъ, рекомендуемый Бербэнкомъ для корма, принадлежитъ къ семейству Cereus и растетъ дико, въ песчаныхъ пустыняхъ Перу, и давно известенъ мѣстнымъ жителямъ, которые, дѣйствительно, употребляютъ этотъ кактусъ для корма ламъ. Иглы этого кактуса еще длиннѣе, чѣмъ у обыкновенныхъ Cereus, но легко обламываются, и жители, пользуясь этимъ, сперва обламывают палками иглы. Кормъ грубый, годенъ только для ламъ, которыя, какъ верблюды, довольствуются подобнымъ кормомъ.

Года два назадъ, я обратился къ Л. Бербэнку по поводу ягоды, выведенной имъ,—Примусъ. Онъ отвѣтилъ: сѣмянъ

и растений лично не продаю, каталога не имѣю. Рекомендую обратиться къ Д. Чайльдсу въ Нью-Йоркъ, отъ котораго можете получить мою новость—Чудо ягода Wonderbeery!

Полагая, что рѣчь идетъ о какомъ-нибудь гибридѣ ежевики, малины или земляники, я написалъ Г. Чайльдсу съ просьбою прислать 5 пакетовъ сѣмянъ, на что приложилъ 3 руб. Сѣмена были получены. Г. Чайльдсъ пишетъ мнѣ: сѣмена всходятъ легко, посѣйте въ парникѣ, дайте сильную почву и получайте поразительные результаты. Ягоды даютъ прекрасное варенье, вкусны въ сыромъ видѣ и какъ маринровка.

Въ половинѣ іюля появились первые цвѣты, мелкіе и бѣловатые. Растенія достигли $\frac{3}{4}$ арш. вышины и были усыпаны кистями ягодъ величиною съ мелкую смородину. Я едва дождался первыхъ зрѣлыхъ ягодъ темно-синяго цвѣта. Попробовалъ чудо-ягоду. Оказывается, такая безвкусная, даже противная, что больше не рѣшился ѣсть. Общій видъ всего растенія крайне похожъ на дикій, степной пасленъ, ягоды котораго тоже ѣдятъ ребята; но, по словамъ Бербэнка, чудо-ягода происходитъ отъ скрещиванія какихъ-то двухъ видовъ *Solanum* изъ центральной Африки.

Г. Мейеръ показалъ мнѣ фотографическій снимокъ одного сорта сливъ, которыя, по словамъ Бербэнка, достигаютъ $\frac{1}{2}$ ф. вѣса! Называется это чудо Standart.

Собственныхъ средствъ у г. Бербэнка нѣтъ; вся работа его оплачивается изъ 250.000 долларовъ субсидіи, получаемой имъ отъ института Карнеги,—и на нихъ онъ отправляетъ своихъ агентовъ въ разныя страны отыскивать рѣдкія, неизвѣстныя въ Америкѣ, растенія. Въ прошломъ году ему привезли съ Гималайскихъ горъ черную ежевику, и А. Бербэнкъ далъ ей названіе: Виноградная ежевика.

Сопоставляя, съ практической стороны, работы г. Бербэнка и нашего уважаемаго И. Вл. Мичурина, г. Мейеръ говоритъ, что все располагаетъ въ пользу послѣдняго. Будь въ Америкѣ такой Мичуринъ, тамъ озолотили бы его. Оказывается, что г. Мейеръ очень осведомленъ и заинтересованъ работами И. Вл. Мичурина по гибридизаціи.

Насколько у Бербэнка происхожденіе новаго сорта секретно, настолько у Ив. Вл. ясно. Происхожденіе каждаго извѣстнаго сорта подробно имъ выражено, и это—главная задача производителя, чтобы ознакомить потребителей съ достоинствами даннаго сорта.

Порицая во многомъ дѣятельность г. Бербэнка, г. Мейеръ отдаетъ должное трудамъ нашего уважаемаго Ив. Вл. Мичурина. Тѣмъ болѣе долженъ быть лестнымъ для насъ отзывъ такого безпристрастнаго и компетентнаго лица, какъ г. Мейеръ, и предпочтеніе, которое онъ даетъ нашему уважаемому гибридизатору передъ своимъ соотечественникомъ.

Д. Кашикароев.

Сухололь, Тульской губ.



Водоподъемное сооруженіе С. Бѣдзиевскаго.

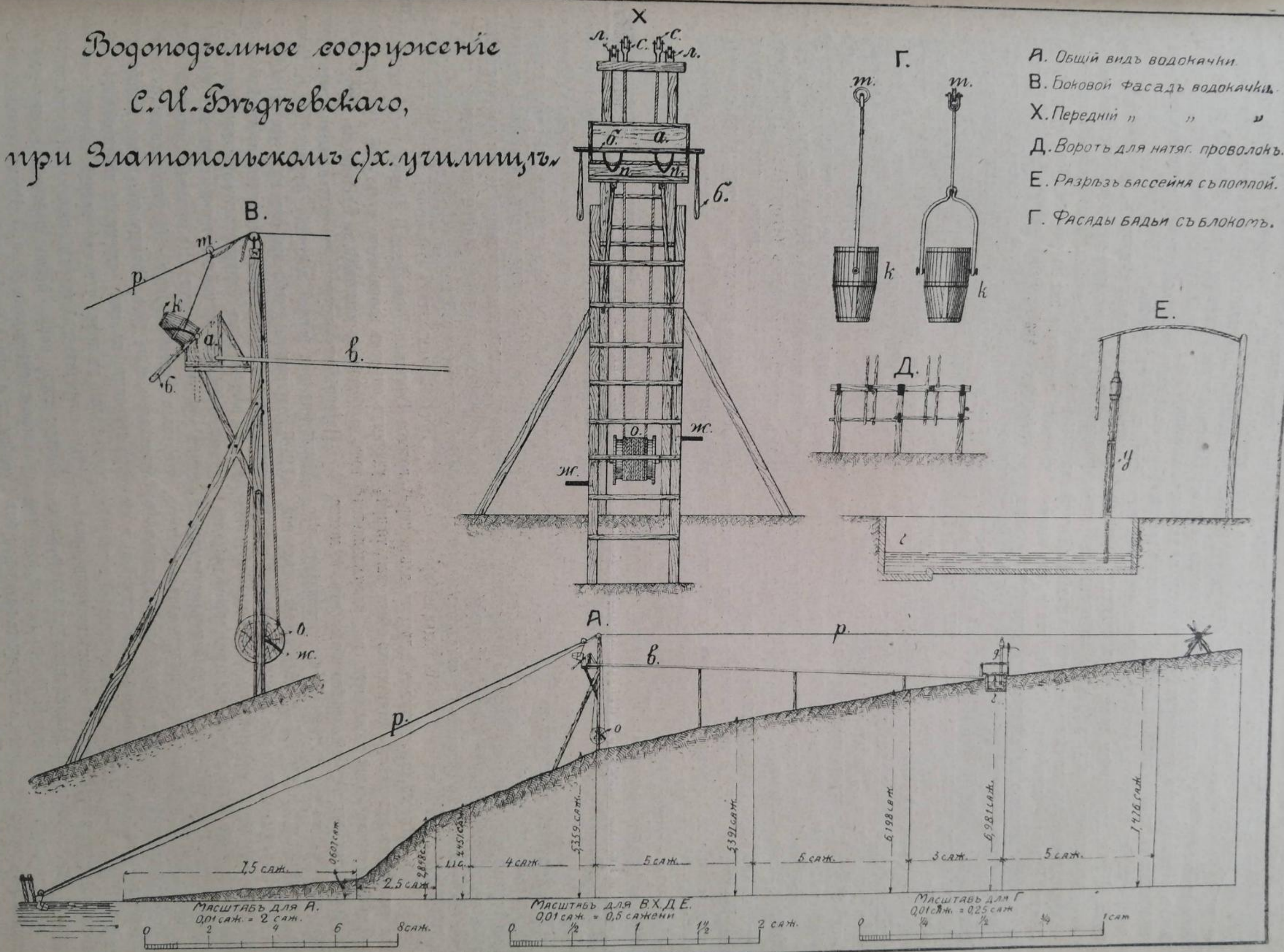
Считаю полезнымъ познакомить со своимъ изобрѣтеніемъ садоводовъ и владѣльцевъ, у которыхъ ведется садовая культура на высокомъ берегу рѣки, горахъ или крутыхъ склонахъ, гдѣ у подошвы послѣднихъ имѣется вода, которую доставать довольно трудно.

При Златопольскомъ с.-х. училищѣ садовое хозяйство расположено на возвышенномъ склонѣ. Колодцы глубоки, воды въ нихъ очень мало; возить воду бочками изъ пруда тяжело вслѣдствіе крутизны склона. Въ силу такихъ обстоятельствъ мнѣ пришла мысль поднять воду изъ пруда въ садъ особой водокачкой на протяженіи 28 сажени и въ высоту 7 саж. надъ уровнемъ воды въ прудѣ.

Принципъ подъема воды такой: съ помощью особаго сооружения и натянутыхъ двухъ параллельно наклонныхъ проволокъ *p* или проволочныхъ канатовъ 7—8 миллиметровъ, по которымъ движутся двѣ бадьи *k*, висящихъ на блокахъ, при помощи ворота *o* или корбы, вода подается высоко къ корыту, гдѣ и выливается. Способъ этотъ примѣнимъ съ выгодой при высотѣ подъема воды не болѣе 12 саж.; въ этомъ случаѣ два человѣка могутъ подать легко 250—300 ведеръ въ часъ. Вода подается двумя бадьями къ корыту *a*, которое покоится на площадкѣ, на 12 аршинныхъ 4 верш. столбахъ. Бадьи подходятъ по проволокамъ къ корыту и при помощи автоматической западни *b* опрокидываются въ корыто, изъ котораго вода затѣмъ 2-й трубой *c* изъ листового желѣза идетъ дальше уклонно въ цементный бассейнъ *г*. Изъ бассейна воду забираютъ ведрами, а въ бочки накачиваютъ простой помпой *d* изъ оцинкованной жести. Изъ бассейна воду легко проводить въ оросительныя канавки. Въмѣсто бассейна, чтобы было дешевле, можно воспользоваться большой кадкой или чаномъ. Для развоза воды бочками еще выше въ гору, совѣтую углубить подъездъ къ бассейну или чану такъ, чтобы водовозная бочка подходила вплотъ къ бассейну и при помощи крана или рукава напускать воду прямо въ бочку,—такимъ способомъ можно избавиться отъ лишняго труда и помпы.

Цементный бассейнъ сдѣланъ въ полкирпича желѣзняка и углубленъ съ поверхностью земли. Каждая бадья вмѣстимостью 3 ведра, изъ 12 ф. желѣза, конусовидныя, особо устроены; къ блокамъ бадьи, нѣсколько выше середины, прикрѣпляются оси, и кольцомъ придѣлываются прочныя изъ круглаго желѣза дужки (см. рис. бадьи). Устроенныя такимъ образомъ бадьи очень подвижны, легко зачерпываютъ и опрокидываются съ водою. Верхняя и нижняя части бадьи укрѣпляются внутри желѣзными обручами, а также и бока, особенно, гдѣ находятся оси. Къ дужкамъ бадьи обручнымъ желѣзомъ привязывается блокъ въ хомутикѣ, а не цѣпью, это для того, чтобы бадья съ водою не вертѣлась и подходила къ корыту всегда одной стороною къ натянутой туго проволокамъ съ помощью блоковъ, находящихся наверху *л* и двухъ деревянныхъ лебедокъ *ND*. Подвѣшиваются бадьи такъ: изъ хомутика блокъ освобождается болтомъ и гайкой, надѣваютъ его на проволоку и затѣмъ снова прикрѣпляютъ болтомъ и гайкой; къ хомутику на вершокъ ниже блоковъ *m* къ особому кольцу привязывается такъ, чтобы она два раза обхватывала барабанъ *o*, когда одна бадья находится внизу въ водѣ, а другая наверху въ опрокинутомъ положеніи въ западнѣ. Концы бичевы, идущіе отъ ворота къ бадьямъ, перекидываются че-

Водоподземное сооружение
 С. И. Бродягевского,
 при Златопольском с/х. училищъ



- А. Общий вид водокачки.
- В. Боковой фасадъ водокачки.
- Х. Передний " " "
- Д. Ворота для натяг. проволоки.
- Е. Разрѣзъ бассейна съ полпой.
- Г. Фасады бабьи съ блокомъ.

резь блоки *x c*, которые прикрѣплены противъ и выше блоковъ, на которыхъ лежитъ туго натянутая проволока (см. рис. *x a*). Безъ блоковъ невозможно было бы натянуть равномерно проволоку. Все блоки должны соответствовать своимъ цѣлямъ, а потому блоки, на которыхъ висятъ бадьи, не должны быть большими, но прочными, не болѣе 2 верш. въ диаметръ, и желобокъ ихъ соответствовалъ бы толщинѣ проволоки или каната. Блоки для бичевы тоже въ хомутикахъ, которые всегда удерживаютъ бичеву на блокахъ, въ противномъ случаѣ, приходится часто лазить на водокачку и надѣвать бичеву на блоки. Бичева должна быть вся цѣльная и безъ узловъ. При вращеніи ворота *o*, имѣющаго окружность болѣе сажени, одна бадья быстро подымается по проволоку изъ пруда съ водою, а другая опорожненная спускается къ пруду. Воротъ-корбу приходится вращать за ручки *жс* въ одну сторону, пока вся вода не выльется изъ бадьи, потомъ обратно, въ другую. Качать воду очень легко, благодаря наклонной плоскости, въ нѣсколько разъ легче, чѣмъ подымать такую же бадью вертикально изъ колодца. Западня помѣщается на поперечныхъ бокахъ корыта *б*, устроена изъ деревяннаго круглаго бревна, вѣзаннаго въ края корыта и длиннѣе корыта на $1\frac{1}{2}$ арш., къ концамъ бревна вдѣланы перпендикулярно противовѣсы, тоже деревянные, къ концамъ толще для тяжести. Противъ точки, къ которой подходятъ бадьи въ бревно (западню), вдѣлываются крюки (рис. *x n*) изъ круглаго желѣза не тоньше дужекъ у бадьи, къ концамъ уже, а къ основанію шире верхняго диаметра бадьи, для того, чтобы крюкъ не прикасался дна бадьи, а задерживался за внутренне края ея. Крюки должны на $\frac{1}{2}$ арш. выступать за край корыта, дабы они могли встрѣтиться съ бадьей прежде, чѣмъ она прикоснется къ корыту, въ противномъ случаѣ бадья съ водою можетъ разбиться.

Для натягиванія проволоки въ водѣ поглубже вбиваютъ наклонно сваю, съ противоположной стороны въ ней выпиливаютъ засѣчки небольшія для удержанія проволоки на любомъ уровнѣ отъ воды; когда вода убываетъ въ прудѣ, то ослабляютъ лебедками *ND* проволоку и опускаютъ ее на нѣсколько засѣчекъ ближе къ водѣ, чтобы бадьи набирали полнѣе воду. Для крѣпости сваи вбиваютъ и другую дальше первой и связываютъ ихъ вмѣстѣ. Если плохо вбита свая, то при натяженіи проволоки, силой вырывается свая или склоняется въ сторону водокачки. Гдѣ невозможно вбить сваю, то можно воспользоваться якоремъ. На горѣ въ саду устраиваютъ простыя деревянные двѣ лебедки *D* для натягиванія двухъ концовъ проволоки. Необходимо двѣ лебедки, чтобы натянуть два конца одинаково, иначе неравномерно будутъ провисать проволоки отъ тяжести бадьи, и послѣднія плохо опрокидываются, что очень важно. Расстояние между проволоками рассчитывается такъ, чтобы бадьи при встрѣчѣ не ударялись одна о другую.

Модель настоящей водокачки, была детально сдѣлана мною и демонстрировалась въ 1911 году на с.-х. выставкѣ въ м-кѣ Каменкѣ, Киевск. губ., Чигир. у. Изъ посѣтителей выставки, особенно садоводы и крестьяне, у которыхъ возможно примѣнить такое дешевое сооруженіе, цѣлыми днями увлекались, качая воду этой миниатюрной водокачкой. Модель начала воду изъ жестяного резервуара въ корыто, с изъ корыта вода по трубкѣ шла въ бассейнъ, а изъ бассейна опять въ резервуаръ (чтобы часто не наливать воду для демонстраціи) получалось вродѣ «Perpetuum mobile». Нѣкоторые крестьяне пріѣзжали

въ Златопольское училище осматривать на мѣстѣ это сооруженіе; знакомились съ размѣрами детально и уѣзжали съ благодарностью. За модель полученъ мною похвальный листъ. Все сооруженіе стоитъ не дороже 30—35 рублей (не считая бассейна).

Если взять вмѣсто обыкновенной проволоки канатъ стальной, то будетъ дороже.

На зиму проволоку снимаютъ, смазываютъ масломъ или краской. Изъ чертежа ясно видно все устройство моего сооруженія; на чертежѣ показана нивелировка даннаго мѣста, на которомъ сооружена эта водокачка. Все сооруженіе держится на 6 столбахъ: два вкопаны вертикально, а 4 наклонно съ боковъ для поддержки, вродѣ кресла. Съ передняго фасада къ двумъ наклоннымъ столбамъ прибиты горизонтально планки, вродѣ лѣстницы, необходимой для осмотра, ремонта и смазки блоковъ. Воротъ *o* деревянный съ желѣзною насквозь осью, къ которой для прочности приварены наглухо ручки, ось грашенная. Воротъ по уровню прикрѣпленъ съ подшипниками къ вертикальнымъ столбамъ на высотѣ, удобной для работы. На верху площадка изъ досокъ, гдѣ стоитъ корыто, задній бокъ корыта высокій, чтобы вода не проливалась черезъ край во время опрокидыванія бадьи. Послѣ работы, чтобы не разсыхалось корыто, закрываютъ отверстіе въ трубѣ (шпунтомъ) или пробкой и накачиваютъ полно водою. Въ противномъ случаѣ корыто быстро высыхаетъ, и во время работы вода льется на головы рабочимъ.

Садоводъ С. Бѣдзиевскій.

Культура луковиць гіацинтовъ въ Ростовѣ на Дону.

Съ конца апрѣля въ теченіе двухъ недѣль въ Ростовѣ на Дону и въ ближайшихъ къ нему городахъ Таганрогѣ и Новочеркасскѣ на главныхъ улицахъ наблюдался въ первый разъ большой наплывъ торговцевъ и торговокъ съ огромными корзинами, наполненными великолѣпными цвѣтами гіацинтовъ разнообразныхъ колеровъ. Цвѣты продавались сначала по 10 к., а потомъ по 5 коп.

Поставщикомъ этихъ гіацинтовъ явилось извѣстное садоводство Торговаго Дома Ф. и Б. Раммъ, послѣ шестилѣтнихъ удачныхъ опытовъ занявшееся культурой луковиць гіацинтовъ въ большомъ масштабѣ въ Ростовѣ на Дону.

Натерпѣвшись неудачъ съ голландскими и французскими гіацинтами при ранней выгонкѣ, фирма Ф. и Б. Раммъ въ 1905 году начала у себя пробную культуру 10,000 луковиць, которыя великолѣпно развились и созрѣли на цѣлый мѣсяць раньше, чѣмъ созрѣваютъ луковицы во Франціи и Голландіи, отличаясь крупной величиной и тяжелымъ вѣсомъ (признакъ хорошей луковицы). Не оставалось никакого сомнѣнія, что такія луковицы дадутъ безукоризненное цвѣтеніе, что оправдалось и на дѣлѣ. Главное же, самое цѣнное достоинство луковиць, къ чему стремятся все торговые садоводы, заключалось въ томъ, что при ранней выгонкѣ онѣ значительно опередили цвѣтеніемъ французскія и голландскія луковицы; такъ, напр., первое цвѣтеніе раннихъ сортовъ въ оранжереяхъ садоводства Ф. и Б. Раммъ началось въ концѣ ноября, т. е. на 10—14 дней раньше французскихъ и на три недѣли раньше голландскихъ.

Столь раннему цвѣтенію гіацинтовъ ростовской культуры благоприятствуетъ наличность климатическихъ условій г. Ро-

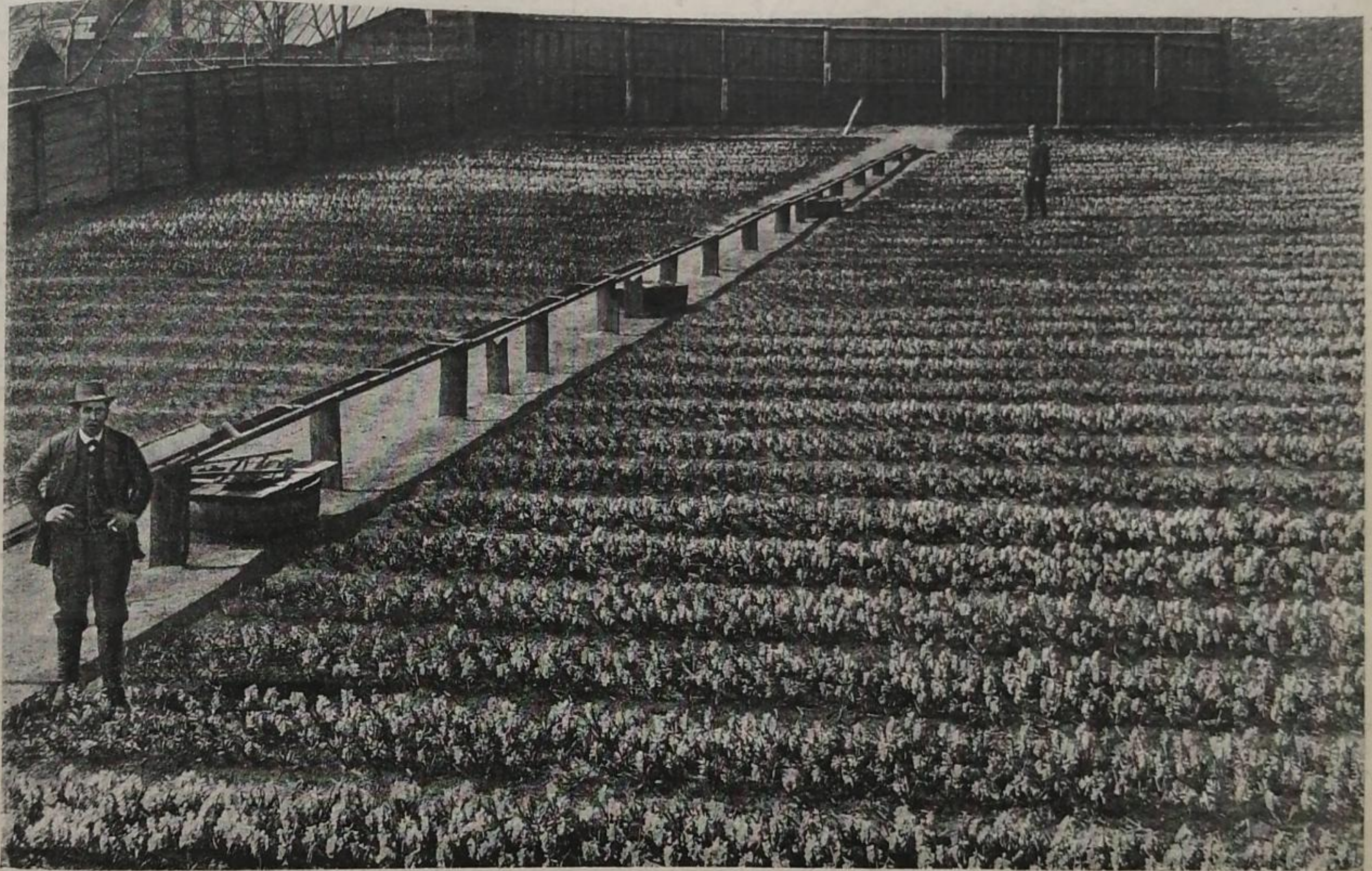
стова на Дону, способствующих луковичамъ созрѣть лучше и значительно раньше, чѣмъ во Франціи и Голландіи, въ странахъ съ болѣе мягкимъ и болѣе влажнымъ климатомъ. Впрочемъ, за послѣдніе годы культура голландскихъ гіацинтовъ во Франціи, послѣ ряда неудачныхъ лѣтъ, сильно сократилась, потому что цвѣтководы почти единогласно признали луковичи французской культуры лишенными тѣхъ качествъ, какія отъ нихъ требуются.

Насколько извѣстно, при такихъ же неудачахъ прекратилась попытка московскаго садовода Ф. Ноева развить куль-

По поводу разведенія греческихъ кабачковъ.

Въ одномъ изъ №№ журналовъ за текущій годъ я прочла сообщеніе изъ Тверской губерніи о культурѣ греческихъ кабачковъ.

Изъ этого сообщенія видно, что это южное растеніе требуетъ довольно большихъ заботъ и ухода и ранней посадки въ парникъ. Я, хозяйничая въ Тверской губерніи, также сажала ихъ въ концѣ марта или въ началѣ апрѣля въ парникъ. Растеніе это, обильное плодами, очень цѣнно для насъ съверянъ, такъ какъ служитъ большимъ подспорьемъ въ столѣ, давая



Плантаціи гіацинтовъ въ садоводствѣ Ф. и Б. Рамма въ Ростовѣ на Дону.

туру гіацинтовъ въ Сухумѣ. Въ свое время на эти культуры возлагались большія надежды, писались большія статьи, но испытать луковичи сухумской культуры никому не удалось.

Ободренная успѣхомъ шестилѣтняго опыта, фирма Ф. и Б. Раммъ постепенно увеличивала у себя культуру гіацинтовъ и къ осени сего года предполагаетъ выпустить въ продажу до 125,000 прекрасныхъ луковичъ въ главныхъ сортахъ для ранней выгонки: Garibaldi, Gertrude, Moreno, l'Innocence, Regulus, Grand Maître, General Pelissier.

Такимъ образомъ фирма Ф. и Б. Раммъ является сейчасъ единственнымъ серьезнымъ конкурентомъ Голландіи и Франціи по массовой культурѣ гіацинтовъ специально для ранней выгонки въ торговыхъ садоводствахъ.

Помѣщенный здѣсь рисунокъ по фотографіи изображаетъ одинъ изъ многихъ участковъ съ гіацинтами, находившимися въ полномъ цвѣту.

А. Я. Соколовъ.

вкусное и легко приготовляемое блюдо. А потому я и позволяю себѣ подѣлиться съ читателями результатомъ моего прошлогодняго опыта. Лѣто, какъ все помнятъ, у насъ въ Тверской губ. было очень неблагоприятное. По моей оплошности мною не были своевременно выписаны сѣмена греческихъ кабачковъ, а получить плоды хотѣлось. Я взяла у Гаппаха 1 іюня сѣмена, а 2 іюня на «всякій случай» посадила зернышки и въ грунтъ, и въ освободившійся парникъ. Къ моему удовольствію, я скоро увидела всходы, затѣмъ хорошо развивавшіяся растенія, а въ первой половинѣ августа имѣла уже плодъ вершковъ въ шесть, а затѣмъ и нѣсколько плодовъ, до восьми вершковъ.

Конечно, ранняя выгонка въ парникахъ для нашего климата цѣлесообразнѣе и лучше, такъ какъ успѣваютъ вызрѣвать все плоды, а у меня остались и зеленые; но все-таки, въ виду того, что не у всѣхъ есть парники, я хотѣла указать, что вывести кабачки можно, и даже безъ особаго труда, и безъ парника,—особенно, если первое время, при ранней посадкѣ, прикрывать растеніе горшкомъ и матомъ въ болѣе холодныя ночи.

З. Зяблова.

Домашнее приготовление и консервирование томатовъ.

Въ виду наступающаго сезона свѣжихъ томатовъ позволю себѣ обратить вниманіе нашихъ хозяекъ на ниже сообщаемые рецепты домашняго приготовленія и консервированія томатовъ.

Шампиньоны съ томатами. Томаты разрѣзаются на четыре части и перемѣшиваются съ шампиньонами, съ нѣсколькими ложками хорошаго прованскаго масла, солью и перцемъ. Петрушка, лукъ и немного чесноку мелко нарѣзаются и прибавляются туда. Все вмѣстѣ взятое кипятится на сильномъ огнѣ. Если нужно, то прибавляютъ еще прованскаго масла.

Яйца съ томатами. Очищаютъ томаты отъ кожи, нарѣзаютъ ихъ на ломтики и удаляютъ сѣмена. Берутъ кусокъ масла и даютъ ему разойтись на сковородкѣ, кладутъ томаты и мѣшаютъ ихъ. Въ продолженіе 15—20 минутъ томаты должны достаточно прожариться, послѣ чего къ нимъ прибавляютъ маленькую луковку, петрушку и чеснокъ, мелко нарѣзанные съ примѣсью крошекъ бѣлаго хлѣба, и все жарятъ до тѣхъ поръ, пока все не будетъ готово. Жарящіеся томаты хорошо перемѣшиваются въ теченіе 5 минутъ. Когда все готово, кладутъ яйца, съ тѣмъ, чтобы они нѣсколько поджарились.

Желе. Берутъ спѣлые, но еще крѣпкіе томаты, промываютъ ихъ, кладутъ въ холодную воду и варятъ, пока они не сдѣлаются мягкими, затѣмъ кладутъ подъ прессъ. На слѣдующій день варятъ ихъ сокъ, прибавляя къ послѣднему полфунта сахару на полфунта соку на хорошемъ огнѣ, снимая пѣну. Когда масса сдѣлается студенистой, ее выливаютъ въ склянки и послѣ охлажденія, какъ всякое желе, закупориваютъ.

Томаты, начиненные телятиной. Вынимается внутренность хорошихъ, круглыхъ томатовъ. Вынутое процѣживается сѣвось сито. Нарѣзаютъ мелко телятину, лукъ и петрушку, прибавляютъ соль и перецъ. Этой массой наполняются пустые внутри томаты, обсыпаются сухарями, и сверху кладется кусочекъ масла. Затѣмъ кладутъ ихъ на обмазанную масломъ сковородку и ставятъ въ духовую печь.

Томаты, начиненные шампиньонами. Вынимается середина круглыхъ, большихъ томатовъ. Вынутое перемѣшивается съ шампиньонами, крутыми яйцами, лукомъ, петрушкой, солью и перцемъ и готовится для фарша, которымъ (все должно быть мелко изрублено) и начиняютъ томаты. Затѣмъ на каждый томатъ кладется кусочекъ масла и посыпаютъ сухарями; томаты кладутъ на обмазанную масломъ сковороду и ставятъ въ духовую печь.

Томаты, начиненные куринымъ мясомъ. Большіе, спѣлые, но крѣпкіе томаты съ вынутыми зернами, начиняются нарубленнымъ куринымъ мясомъ и тушатся въ бульонѣ и маслѣ. Къ нимъ дѣлаютъ сметанный соусъ.

Томатъ, какъ самостоятельное жаркое. Берутъ большіе, хорошіе томаты и жарятъ ихъ цѣликомъ. Прибавляютъ луковку, петрушку, перецъ, соль.

Макаронны съ томатами. Въ соусъ изъ томатовъ кладутъ макароны. Кромѣ масла, макароны посыпаются тертымъ швейцарскимъ сыромъ. Вмѣсто макаронъ употребляютъ также лапшу.

Консервы изъ томатовъ. Сушеные томаты. Томаты варятся, протираются и не толстымъ слоемъ выкладываются на блюдо, на которомъ и сохнутъ. Когда масса затвердѣетъ, то ее нарѣзаютъ на куски и даютъ окончательно просохнуть. Для употребленія въ кушанье даютъ томатамъ отмякнуть въ мясномъ сокѣ. Для соуса на 4—6 человекъ достаточно употребить кусочекъ въ квадратный дюймъ.

Свѣжіе консервы. Не переспѣлые томаты можно долгое время сохранять свѣжими. Для этого ихъ промываютъ, кладутъ для просушки на рѣшето. Затѣмъ чистыми ихъ кладутъ въ глиняный, не особенно высокій горшокъ, вливаютъ двѣ части бѣлаго вина и одну часть уксуса, покрываютъ горшокъ чистой тряпкой и сверху тяжелой крышкой. Передъ употребленіемъ кладутъ томаты въ воду.

Свѣжіе консервы по другому рецепту. Хорошо вытертые томаты кладутъ въ глиняный горшокъ и обливаютъ крѣпкимъ разсолемъ. Закрываютъ тяжелой крышкой и смотрятъ, чтобы не образовалась плѣсень. Передъ употребленіемъ томаты мочатъ въ водѣ.

Мармеладъ. Спѣлые, хорошіе томаты разрѣзаются на половинки, причемъ сокъ и зерна отжиманіемъ удаляются. Затѣмъ томаты съ солью варятся до густоты, причемъ удаляется накипь.

Затѣмъ масса процѣживается и варится въ томъ же самомъ сосудѣ, причемъ все время мѣшается и наконецъ выливается въ маленькіе сосуды, причемъ въ каждый сосудъ прибавляется немного концентрированной салициловой кислоты, бараньяго жира, послѣ чего сосудъ завязываютъ. Приготовленный такимъ образомъ мармеладъ хорошо сохраняется и употребляется для приготовленія соусовъ, суповъ и рагу. Чтобы придать супамъ или соусамъ пикантный вкусъ, достаточно прибавленія столовой ложки. При долгомъ кипяченіи мармеладъ дѣлается темнымъ.

Для соуса изъ томатовъ берутъ столовую ложку мармеладу, кипятятъ въ водѣ или бульонѣ, прибавляютъ соли, перцу, муки и масла.

Мармеладъ по другому рецепту; сохраняется лучше перваго.

Проваренные томаты кладутся на 12 часовъ въ воду и ставятся въ прохладное мѣсто, затѣмъ вода сливается и оставшаяся масса выливается въ чистыя, сухія бутылки съ широкимъ горлышкомъ; бутылки хорошо закупориваются пробками, причемъ горлышки бутылокъ затягиваются пузыремъ, послѣ чего бутылки варятся въ продолженіе $\frac{1}{4}$ часа, и охлаждаются въ той же самой водѣ. Приготовленные такъ томаты должны сохраняться въ сухомъ, неморозномъ мѣстѣ.

Еще рецептъ мармелада. Промываютъ совершенно спѣлые томаты и отпариваютъ ихъ кипяткомъ, чтобы легче было ихъ очистить. Послѣ этого каждый томатъ жмутъ рукой, чтобы выдавить изъ него сокъ и зерна. Оставшуюся мякоть перемѣшиваютъ съ сахаромъ и корицей и кипятятъ до тѣхъ поръ, пока не загустѣетъ. По цвѣту и вкусу этотъ мармеладъ похожъ на абрикосовый мармеладъ и можетъ сохраняться годами.

Томаты въ видѣ пюре. Спѣлые томаты моются и разрѣзаются на кусочки, кипятятся и протираются сѣвось сито. Затѣмъ еще разъ кипятятся, пока изъ нихъ не получится кисель. Послѣдній разливается по бутылкамъ, которыя хорошо затыкаются, причемъ, каждая изъ нихъ обертывается тряпкой или обкладывается сѣномъ въ горшкѣ съ холодной водой, въ которой и ставится на огонь, гдѣ кипятятся въ продолженіе $2\frac{1}{2}$ —3 часовъ. Охлаждаются бутылки въ той же самой водѣ. Охлажденные бутылки хорошо закупориваются и запечатываются, а пробки крѣпко обвязываются нитками. Это лучший способъ приготовленія томатовъ для зимы.

Томаты въ укусы. 20 маленькихъ спѣлыхъ томатовъ нанизываются на нитку и кладутся на блюдо, которое закрывается блюдомъ же, дабы лучше сохранился вытекшій сокъ. Затѣмъ томаты кладутъ въ горшокъ и каждый рядъ солятъ. Въ такомъ видѣ томаты оставляютъ стоять на три дня.

Затѣмъ ихъ хорошо промываютъ и кладутъ въ горшокъ, приправивъ лукомъ. Потомъ берутъ виннаго уксуса, 15 гр. перцу, 10 гр. гвоздики, столовую ложку горчичныхъ зеренъ, все кипятятъ, охлаждаютъ и обливаютъ томаты ихъ же сокомъ. Горшки покрываютъ пергаментной бумагой и сохраняютъ въ прохладномъ мѣстѣ.

Томатовый салатъ. Очищаютъ отъ кожи хорошіе, круглые томаты, нарѣзаютъ на кусочки и, какъ каждый салатъ, заправляютъ солью, перцемъ, уксусомъ и прованскимъ масломъ. Многіе любятъ прибавлять еще сахаръ.

Сладкіе томаты. Спѣлые томаты кипятятся въ водѣ и очищаются отъ кожи, разрѣзаются на половинки, послѣ чего сѣмена удаляются изъ мякоти серебряной ложкой. Затѣмъ берутъ на 1 фунтъ мяса томатовъ 1 фун. сахару, кипятятъ вмѣстѣ съ кусочкомъ инбиря и отставляютъ стоять на нѣкоторое время. На другой день масса опять кипятится, а затѣмъ разливается по стаканамъ и закрывается пергаментной бумагой.

(До слѣд. №-ра). **Н. Горинъ.**

ОТВѢТЫ

Выращиваніе астръ на сѣмена. (Отв. 4795. М. М. Орловой). Размноженіе однолѣтнихъ разновидностей астръ не представляетъ никакихъ затрудненій: сѣмена прорастаютъ быстро, на 5—6-й день, и сѣянцы развиваются сильно. Чтобы получить роскошные экземпляры, покрывающіеся цѣлыми десятками цвѣтковъ, сѣянцы слѣдуетъ пересаживать возможно чаще; первые два мѣсяца молодыя растенія можно пикировать раза два въ ящики, съ каждымъ разомъ увеличивая разстояніе въ рядахъ и между рядами. Послѣдняя пересадка дѣлается въ 2¹/₂—3 вершковыя горшки въ то время, когда на растеніяхъ уже дѣлается возможно осторожнѣе, не тревожа кома, чтобы растенія немедленно, безъ остановки, продолжали свое развитіе. Воспитанныя такимъ образомъ, астры положительно неузнаваемы, до такой степени кусты красивы, вслѣдствіе массы крупныхъ, роскошно сформированныхъ цвѣтковъ. Сѣменники астръ также должны быть воспитываемы особенно внимательно, если хотятъ получить образцовыя сѣмена. Замѣчаютъ лучшіе цвѣтки (обыкновенно такими бываютъ распустившіеся въ числѣ первыхъ), и на черешкахъ ихъ вѣшаютъ или легкіе ярлычки или просто разноцвѣтныя гарусинки; какъ только отмѣченные цвѣтки начнутъ засыхать, растенія срѣзаются, всѣ цвѣтки, кромѣ отмѣченныхъ, удаляются, а оставшіеся подвѣшиваются, пока окончательно не высохнутъ. Лучшія сѣмена находятся дальше отъ центра цвѣтка; чѣмъ ближе къ центру, тѣмъ больше невсхожихъ сѣмянъ, всхожія же даютъ слабыя растенія, не заслуживающія вниманія. Способность прорасти сѣмена астръ сохраняютъ около трехъ лѣтъ, но это вполне зависитъ отъ метеорологическихъ условій лѣта и особенно осени; въ хорошую, сухую осень получаютъ сѣмена, сохраняющія способность прорастанія въ теченіе трехъ лѣтъ; часть сѣмянъ даетъ всходы даже на четвертый годъ. Напротивъ, въ дождливую осень сѣмянъ получится крайне мало, и уже на второй годъ храненія большая часть ихъ окажется утратившими всхожесть. Многолѣтнія астры размножаются также сѣменами, посѣвъ которыхъ съ одинаковымъ успѣхомъ можетъ быть произведенъ и въ открытомъ грунтѣ ранней весной. Кромѣ того, вполне примѣнимо размноженіе дѣленіемъ. Если обрѣзать цвѣточные стебли, не давая завязываться сѣменамъ, астры эти могутъ цвѣсти въ теченіе очень продолжительнаго періода. Удаются лучше въ легкой, питательной землѣ; любятъ поливку. Очень истощаютъ землю, вслѣдствіе чего ихъ необходимо пересаживать не рѣже, какъ раза четыре въ годъ; въ южныхъ и среднихъ губерніяхъ выгоднѣе давать полутѣнистое положеніе. Посредствомъ прищипки можно образовать очень кустистыя, обильно цвѣтушіе экземпляры. За сѣменниками нуженъ тщательный уходъ, удаляя лишніе боковые побѣги и вырѣзая часть цвѣтковъ, иначе большой процентъ сѣмянъ окажется невсхожими.

И. Штейнбергъ.

Какъ устроить живую изгородь изъ пихтъ. (Отв. 4796. М. М. Чукмасову). Пихта—подходящее растеніе для устройства живыхъ изгородей. Сплошная стѣна молодыхъ пихтъ, посаженныхъ на сѣверной границѣ сада, представляетъ хорошую защиту отъ холоднаго, сырого вѣтра и непреходимую преграду для зайцевъ, куръ и другихъ животныхъ, съ которыми, обыкновенно, приходится вести борьбу сельскому хозяину. Немало выигрываетъ отъ такой живой, вѣчно-зеленой изгороди и внѣшній видъ сада, въ декоративномъ отношеніи. Поэтому, считаемъ полезнымъ дать нѣсколько практическихъ указаній относительно посадки и ухода за молодыми пихтами, выращиваемыми для изгороди. Пихта, какъ извѣстно, принадлежитъ къ числу древесныхъ породъ, хорошо приживающихся на всякой почвѣ; особенно хорошо произрастаетъ это дерево на садовой землѣ, хотя бы по сосѣдству съ плодовыми деревьями. Это тѣмъ не менѣе не освобождаетъ садовода отъ нѣкоторыхъ

хлопотъ. Необходимо, напримѣръ, избѣгать затѣненія пихты старыми развѣсистыми деревьями, такъ какъ подъ густою кроною большого листовнаго дерева молодая пихта быстро погибаетъ отъ недостатка свѣта. Далѣе, если желательно содѣйствовать ихъ быстрому росту и правильному развитію, нужно позаботиться объ обработкѣ и улучшеніи почвы. На мѣстѣ, предназначенномъ для посадки пихтъ, полезно вскопать полосу земли приблизительно въ полъ-аршина ширины, и удобрить ее разложившимся навозомъ. Этимъ и заканчиваются всѣ предварительныя приготовленія. Рекомендуются употреблять для посадки трехлѣтніе экземпляры пихты, самое большее—пятилѣтніе. Болѣе старыя деревца непригодны для живыхъ изгородей, такъ какъ съ 5-го года начинается обыкновенно оголеніе нижнихъ частей ствола, вслѣдствіе чего изгородь будетъ проницаема у основанія. Соответствующей обрѣзкой вѣтвей можно, какъ мы покажемъ ниже, предупредить процессъ опаденія нижнихъ вѣтвей, но разъ деревца уже съ самаго начала были оголены снизу, то устранить это обстоятельство не удастся никакими средствами. Если молодыя пихты развиты неодинаково, то садоводъ долженъ еще до посадки рассортировать ихъ и размѣщать при посадкѣ такъ, чтобы болѣе высокіе, крупныя и сильныя экземпляры находились въ лучшихъ условіяхъ произрастанія, нежели слабыя и дурно развившіеся: этимъ достигнуто будетъ впоследствии равномерное поднятіе изгороди. Само собою разумѣется, что здѣсь многое зависитъ отъ предприимчивости и сноровки садовода. Что касается времени посадки, то лучшая пора—апрѣль, до начала мая и осень. Осенняя посадка предпочтительнѣе, такъ какъ осенью почва остается влажной и не требуетъ частой и обильной поливки, необходимой въ весеннее время. Густая, красивая и равномерно развитая изгородь получается въ томъ случаѣ, когда деревца посажены въ одинъ рядъ, на разстояніи полуметра одно отъ другого. Двурядная изгородь обыкновенно рано изрѣживается у основанія, вслѣдствіе засыханія нижнихъ вѣтвей; при такихъ условіяхъ, конечно, изгородь утрачиваетъ свое значеніе преграды противъ вторженія мелкихъ животныхъ. Кромѣ того, черезчуръ тѣсное сосѣдство молодыхъ растеній вызываетъ неизбѣжную борьбу между ними, дурно отзывающуюся на ихъ произрастаніи, такъ какъ лучше развившіеся экземпляры угнетаютъ своихъ, болѣе слабыхъ, сосѣдей. При однорядной же посадкѣ каждому деревцу предоставляется достаточно мѣста для свободнаго развитія. Немедленно же послѣ посадки необходима поливка. Весной, особенно при сухихъ вѣтрахъ, въ маѣ, молодыя деревца необходимо обильно поливать каждый вечеръ; поливка, хотя и менѣе частая, должна производиться даже и въ іюнь, пока, наконецъ, растенія не приучатся довольствоваться той влагой, которая находится въ почвѣ, въ ея естественномъ состояніи. Въ осеннее время поливка, какъ сказано, не необходима. Для защиты молодыхъ пихтъ вырываютъ въ землю, по линіи изгороди, рядъ кольевъ, къ которымъ сверху прибиваются длинныя горизонтально расположенныя шесты. Когда деревца достигнутъ высоты одного метра, всѣ шесты можно будетъ удалить. Землю подъ изгородью нужно время отъ времени полоть, тщательно удаляя сорныя травы и вообще всѣ посторонніе ростки. Въ слѣдующіе годы почти никакого ухода уже не требуется, кромѣ удаленія сорныхъ травъ. Только однажды въ годъ придется очищать желѣзными граблями землю отъ лежащаго на ней плотнаго слоя сухихъ опавшихъ хвой, которыя, накопляясь въ большомъ количествѣ, мѣшаютъ воздуху и влагѣ беспрепятственно проникать въ почву. Обрѣзка—самая важная забота садовода, желающаго окружить свой садъ плотной, непроницаемой у основанія, здоровой и красивой живой изгородью. Отъ большей или меньшей осмотрительности и сноровки при производствѣ этой операціи, зависитъ весь успѣхъ дѣла. Большею частью къ обрѣзкѣ вѣтвей приступаютъ слишкомъ рано, и этимъ, главнымъ образомъ, объясняются обычныя неудачи неопытныхъ садоводовъ. При черезчуръ поздней обрѣзкѣ приходится удалять очень длинныя и толстыя побѣги, и неудивительно, что столь значительная обрѣзка, являющаяся для растенія настоящей операціей, дурно отражается на его дальнѣйшемъ развитіи. Другой существенной ошибкой неопытныхъ садоводовъ является при-

мѣнимый ими способъ обрѣзки вѣтвей: изгородь послѣ обрѣзки должна имѣть видъ не вертикальной стѣны, а крутой; сверху притупленной двускатной крутой крыши. Всего лучше начинать обрѣзку вѣтвей на третьемъ году послѣ посадки. Въ первый годъ удаляютъ только небольшую часть молодыхъ побѣговъ—боковыхъ и верхушечнаго. Затѣмъ, въ августѣ мѣсяцѣ каждаго слѣдующаго года, обрѣзку повторяютъ. Боковые побѣги срѣзаютъ садовыми ножницами, а крѣпкій верхушечный побѣгъ удаляютъ острымъ ножомъ. Августъ—самая подходящая пора для обрѣзки, такъ какъ почки еще успѣютъ развиться въ теченіе остального времени. Кромѣ того, въ августѣ ножъ садовника не тревожитъ полезныхъ птицъ, такъ охотно гнѣздящихся между вѣтвями молодыхъ пихтъ. Руководясь вышеизложенными указаніями, садоводъ можетъ въ очень короткое время окружить свой садъ прекрасной, густой, живой изгородью, придающей особенную красоту большимъ живописнымъ садамъ и привлекающей къ нимъ многихъ пѣвчихъ птицъ. Пихту слѣдуетъ и потому еще предпочитать другимъ деревьямъ при устройствѣ изгороди, что такая изгородь сохраняетъ свою красоту и остается плотно сомкнутой и въ зимнее время, чего нельзя сказать о живыхъ изгородяхъ изъ лиственныхъ породъ.

А. Э. Вольманъ.

Разведение шиповника на подвои. (Отв. 4797. Подписчику № 11807, Харьк. губ.). По сообщенію Н. Я. Корсака, завѣдующаго извѣстными питомниками Д. П. Алферова, разведение шиповника на подвои для розъ—статья весьма существенная, заслуживающая большого вниманія для Россіи, такъ какъ до сихъ поръ въ Россію много привозится шиповника изъ за границы какъ штамбоваго, такъ и кустоваго, служащаго для прививки розъ при корневой шейкѣ. Я имѣю дѣло съ двумя сортами шиповника, которые можно назвать и разновидностями: съ шиповникомъ, разводимымъ изъ заграничныхъ сѣмянъ, и кавказскимъ шиповникомъ (*R. canina caucasica*), распространеннымъ извѣстнымъ въ Россіи Порѣчскимъ садоводомъ графа Уварова. Разведенный изъ заграничныхъ сѣмянъ шиповникъ подмерзаетъ зимою выше снѣга даже въ Корочанскомъ уѣздѣ, ни югѣ Курской губерніи, на границѣ съ Харьковской губерніей, но за лѣто даетъ хорошіе штамбы. Кавказскій шиповникъ представляетъ собою такой же вышины кустарникъ, но оказывается у насъ терпѣливѣе къ морозамъ. Онъ отличается, между прочимъ, сизоватыми побѣгами, и штамбы его имѣютъ ту цѣнную особенность, что имѣютъ мало колючекъ; попадаютъ даже растенія почти безъ колючекъ. Въ настоящее время мы пользуемся не только выписными сѣменами, но добываемъ ихъ и у себя дома. Для добыванія сѣмянъ, собранные плоды кладутся кучею на землю или въ ящикъ и оставляются такъ на нѣкоторое время, чтобы вызвать прѣніе мясистой оболочки плода. Для ускоренія процесса прѣнія, плоды перелопачиваются. Когда оболочка плода сдѣлается мягкой, приступаютъ къ размельченію плодовъ. Для этого извѣстную часть плодовъ насыпаютъ въ ящикъ или перерѣзь (половина распиленной по срединѣ бочки) и толкутъ ихъ деревянными толкачами (пестами), раздробляя кожуру плода, но не повреждая сѣмянъ. Когда цѣльныхъ плодовъ больше не будетъ, полученную мязгу всыпаютъ въ особый ящикъ, а опроставшіеся отъ мязги ящики или перерѣзы наполняютъ новымъ количествомъ подлежащихъ измельченію плодовъ. Когда вся партія плодовъ будетъ измельчена,—приступаютъ къ отмывкѣ сѣмянъ, которая производится точно такъ же, какъ и при добываніи яблоневыхъ и грушевыхъ сѣмянъ. Такъ какъ сѣмена шиповника, хотя и свѣжедобытыя, въ слѣдующую весну не всходятъ, то сѣмена приходится подвергать пескованію или стратификаціи. Для послѣдней цѣли я употребляю ящики въ 1½ арш. длины, 1 аршинъ ширины и 6—10 вершковъ вышины, а въ 1 ч. сѣмянъ беру 1½—2 части чистаго рѣчнаго песку. Наполненные сѣменами и пескомъ ящики я вкапываю въ ямки, на уровень съ землею, чтобы песокъ не пересыхалъ. По наступленіи зимы, ящики забрасываются снѣгомъ. Весною у меня принято ящики съ сѣменами вкапывать въ землю, засыпая ихъ до осени слоемъ земли въ 4—6 вершковъ. Осенью производится посѣвъ. При глинистой тяжелой почвѣ бороздки съ сѣменами, если есть возможность, засыпаются землею, пере-

мѣшанною на половину съ опилками, во избѣжаніе образованія корки. Если же этого произвести нельзя, и весною на посѣвныхъ грядахъ, послѣ таянія снѣга, образуется корка, то послѣднюю приходится осторожно разбивать острыми желѣзными граблями, отнюдь не выворачивая наружу сѣмянъ. Взшедшіе сѣянчики шиповника обязательно должны быть подвергнуты зеленой пикировкѣ. Во время пикировки, я разбиваю рабочихъ на 4 партіи. Первая партія пашетъ поле на 4 вершка и боронитъ пашню. Вторая партія разбиваетъ и готовитъ гряды; третья осторожно вынимаетъ изъ посѣвныхъ грядъ желѣзнымъ совкомъ взшедшіе сѣянцы по второму листу (не считая сѣмянной долей), а четвертая производитъ пикировку. До засадки на грядахъ значникомъ намѣчаются поперекъ грядъ линіи или ряды, на разстояніи 4 вершковъ одинъ отъ другого. Въ одинъ рядъ у меня помѣщается 10 сѣянчиковъ. Гряды съ распикированными сѣянцами приходится систематически поливать цѣлую недѣлю. О послѣдующихъ работахъ по уходу за шиповникомъ я не говорю, въ виду ихъ общеизвѣстности. Упомяну, что на шиповникъ часто нападаетъ бѣль, а иногда и зеленая тля. Противъ первой производится опрыскиваніе бордосской жидкостью, а противъ второй разведеннымъ табачнымъ экстрактомъ. Сильный и вполне годный для прививки и окулировки шиповникъ у насъ получается къ осени второго года, когда уже болѣе или менѣе значительная часть растеній имѣетъ полуштамбы вышиною въ 1—1½ аршина. Для полученія болѣе высокихъ штамбовъ шиповникъ оставляется у насъ на третій годъ. Для того, чтобы получить возможно сильные штамбы, нужно въ маѣ изъ развивающихся снизу отъ корневой шейки молодыхъ побѣговъ оставлять на каждомъ растеніи одинъ или два, а остальные, болѣе сильные, укоротить на половину, пинцируя, т. е. прищипывая ихъ, производя эту операцію въ теченіе лѣта два или три. Осенью третьяго года у насъ большая часть растеній даетъ штамбы, остальная половина даетъ полуштамбовый и кустовой шиповникъ. Хотя штамбы шиповниковъ можно получать и при посадкѣ сѣянчиковъ шиповника на обычно принятомъ у насъ разстояніи, тѣмъ не менѣе для успѣха дѣла это разстояніе слѣдуетъ удвоить.

Различные способы хранения навоза. (Отв. 4798. К. И. Смирновскому). Наилучше практичнымъ способомъ хранения навоза слѣдуетъ признать сбереженіе его подъ скотомъ, причемъ устраиваются подвижныя загородки и ясли, чтобы, по мѣрѣ накапливанія навоза, и перегородки, и ясли можно было поднимать вверхъ. При этомъ способѣ, во-первыхъ, навозная жижа впитывается вся подстилкой, кромѣ того, навозъ все время утаптывается скотомъ, вслѣдствіе чего почти не нагрѣвается, и потери сводятся къ минимуму, что, конечно, въ высшей степени повышаетъ цѣнность навоза, какъ удобри- тельнаго матеріала. Если имѣется возможность, время отъ времени, къ солому прибавляютъ торфяной подстилки, для болѣе совершеннаго впитыванія навозной жижи, то качество навоза еще болѣе выигрываетъ, такъ какъ торфъ, благодаря обильному содержанію кислотъ, парализуетъ дѣйствіе денитрифицирующихъ бактерий. Конечно, необходимо чаще перетрясать подстилку, перекладывая ее изъ подъ переднихъ ногъ подъ заднія и наоборотъ: калъ распределяется равномерно по всей подстилкѣ. При такомъ способѣ содержанія скота, подстилки требуется не больше, чѣмъ если бы навозъ черезъ извѣстные промежутки выкидывался изъ стойлъ. Какъ показали долготѣнныя опыты нѣсколькихъ хозяйствъ, на скотъ держаніе его на навозѣ нисколько не отвлекаетъ въ дурную сторону. Для лучшаго впитыванія влаги и для болѣе удобнаго распределенія навоза, при запахиваніи его въ полѣ, солому полезно стать рѣзанной на куски въ 4—6 вершковъ. При невозможности держать скотъ на навозѣ, ганноверскій хозяинъ-практикъ Кестеръ рекомендуетъ слѣдующій способъ хранения навоза. Складывается навозъ кучами, возможно болѣе высокими, очень сильно утрамбовывая ихъ, чтобы предупредить испареніе влаги, кучи навоза покрываются толстымъ слоемъ земли (до полуаршина). По словамъ г. Кестера, даже въ лѣтнее время навозъ подъ такой покрывкой отлично сохраняется; произведенные анализы показали, что сохранился весь азотъ, при чемъ 1/3 его въ состояніи, легко

усвояемъ растеніями. Если для лучшаго сохраненія навоза имѣется возможность пересыпать его суперфосфатомъ, то этотъ послѣдній берется въ слѣдующихъ количествахъ: ежедневно на голову коровы 1 фун., лошади $\frac{1}{2}$ фунта, свиньи $\frac{1}{4}$ фунта въ день (суперфосфатъ въ 16—18%). Рекомендуются прибавка къ навозу 30% мергеля, вслѣдствіе чего, какъ показали опыты, потеря азота съ 22,6% сократилась до 9,9%. Еще лучше дѣйствовала посыпка навоза 30% мергеля и 2% торфяной подстилки, чѣмъ потеря азота уменьшилась до 6,1%.

Вл. Никольскій.

Почему огородъ чрезмѣрно сильно зарастаетъ сорными травами. (Отв. 4799. К. И. Смирновскому). Трудность истребленія сорныхъ травъ находится въ зависимости отъ слѣдующихъ обстоятельствъ. Многія изъ нихъ чрезвычайно многоплодны, имѣютъ очень мелкія сѣмена, которыя, созрѣвая нѣсколько раньше, или одновременно съ хлѣбами, сами собой осыпаются на землю; напримѣръ, макъ самосѣйка до 50.000 сѣмянъ, осотъ огородный до 20.000, куколь до 3.000 сѣмянъ, тогда какъ большинство культурныхъ растений производитъ ихъ гораздо меньше. Очень много сорныхъ растеній имѣютъ такія сѣмена, которыя, кромѣ осыпанія, по созрѣваніи ихъ на мѣстѣ, распространяются на сосѣднія поля различными способами: или вѣтромъ, при помощи летучекъ, хохолоковъ и другихъ приспособленій, какъ, напримѣръ, у полевого или огороднаго осота, мать-мачихи, поповника и т. п. или по удѣльному вѣсу и размѣру своего поперечника близко подходятъ къ сѣменамъ нѣкоторыхъ культурныхъ растеній, трудно отбираются даже на самыхъ усовершенствованныхъ зерноочистителяхъ и потому вновь вносятся въ почву вмѣстѣ съ сѣменами культурнаго растенія. Понавъ при вспашкѣ поля на значительную глубину, сѣмена нѣкоторыхъ сорныхъ травъ проявляютъ чрезвычайную долговѣчность, оставаясь невредимыми въ теченіе многихъ лѣтъ, не теряя своей всхожести, и когда они опять выпаживаются наружу, то даютъ всходы, вновь засоряя, казалось бы, совершенно очищенное отъ сорныхъ травъ поле. Всхожесть сѣмянъ сорныхъ травъ вообще очень высока, у многихъ изъ нихъ она достигаетъ 90%; у болѣе важныхъ сорныхъ травъ, по изслѣдованіямъ, она опредѣляется: для куколя въ 74%, для ржаного костра въ 81%, такъ какъ средняя всхожесть сѣмянъ ячменя опредѣляется въ 88%, льна—71%, гороха 86%; всхожесть же сѣмянъ ржи колеблется отъ 20 до 100%. У многолѣтнихъ сорныхъ травъ всхожесть сѣмянъ значительно ниже, но зато у такихъ травъ корни, корневища и др. подземные органы отличаются огромной воспроизводительной способностью: извѣстно, напримѣръ, что достаточно уцѣлѣть въ почвѣ маленькому обрывку корневища пырея, чтобы онъ быстро разросся на большомъ пространствѣ. Важнымъ приспособленіемъ для распространенія сорныхъ травъ является присутствіе у нихъ очень твердой сѣменной оболочки, не поддающейся дѣйствію пищеварительныхъ жидкостей животныхъ, почему унаваживаніе полей плохо перепрѣлымъ навозомъ часто служитъ причиною ихъ зариванія, особенно если въ кормъ и подстилку скоту идетъ солома цѣпной молотбы, при которой въ солому остается неомолоченнымъ большинство низкорослыхъ сорныхъ травъ.

Нужно ли прищипливать плети арбузовъ, дынь, тыквъ и огурцовъ. (Отв. 4800. О. С. Степановой, Ворон. губ.). Вы спрашиваете, не лишнимъ ли будетъ прищипливаніе плетей у арбузовъ, дынь, тыквъ и огурцовъ, такъ какъ вашъ огородъ расположенъ за плодовымъ садомъ, и вѣтеръ не можетъ перенести плетей. Съ этой точки зрѣнія, конечно, ваши растенія не нуждаются въ прищипливаніи, но этотъ приемъ имѣетъ въ виду совсѣмъ другую цѣль: въ тѣхъ мѣстахъ, гдѣ плети прищипливаются къ разрыхленной почвѣ, обыкновенно развиваются корни, которые въ сильнѣйшей степени помогаютъ болѣе интенсивному развитію плодовъ. Чтобы выкормить тѣхъ великановъ, которые мы видимъ на образцовыхъ баштанахъ, корней основного ствола растенія, вѣроятно, совершенно недостаточно, по этому и прибѣгаютъ къ прищипливанію плетей, стараясь накладывать крючки ближе къ узламъ. Съ этой точки зрѣнія вѣроятно, и вы согласитесь, что отъ прищипливанія плетей ваши растенія только выиграютъ. Рамы съ парниковыхъ арбузовъ въ

Воронежской губерніи давно надо было снять и плети разложить на дорожкахъ, взрыхливъ ихъ первоначально. Тогда вамъ не пришлось бы жаловаться, что плети арбузовъ страшно перепутались, и разобрать ихъ теперь невозможно. Не обращайтесь вниманія на совѣты руководителей, указывающихъ, что арбузы не терпятъ подрѣзки: въ нашемъ случаѣ можно дѣлу помочь, только вырѣзавъ болѣе слабыя плети, чтобы можно было легче распутать оставшіяся нетронутыми. На каждомъ растеніи можно оставить, самое большое, 7—8 плодовъ, если выращиваете вы сортъ средней или, тѣмъ болѣе, крупной величины; мелкоплодныхъ можно оставить вдвое больше. Относительно признаковъ спѣлости арбузовъ положительно затрудняюсь дать указанія. Простите за сравненіе, но узнать, спѣлъ арбузъ или нѣтъ, это такъ же трудно, какъ и отличить молодого гусака отъ гусыни: опытный хозяинъ не ошибется въ опредѣленіи пола птицы, но спросите его, по какимъ признакамъ онъ узналъ это, — онъ не сумѣетъ сказать этого. Что касается до арбузовъ, то здѣсь вопросъ усложняется еще тѣмъ, что различные признаки спѣлости арбузовъ не у всѣхъ сортовъ выражаются одинаково рельефно: вы можете привыкнуть отличать спѣлые арбузы одного сорта и попадетесь впросакъ на какомъ-либо другомъ. Главный признакъ спѣлости общій многимъ сортамъ,—засыханіе или увяданіе стебля, которымъ арбузъ прикрѣпляется къ плети; при этомъ надо смотрѣть, чтобы стебель этотъ не былъ перекрученъ, такъ какъ въ этомъ случаѣ онъ подсохнетъ раньше времени. Затѣмъ—звукъ, издаваемый арбузомъ при пощелкиваніи его ногтемъ («щелчкомъ»); у спѣлаго арбуза звукъ получается звонкій, у сырого—глухой. Трескъ, издаваемый арбузомъ при сдавливаніи,—признакъ очень невѣрный, такъ какъ, если посильнѣе сжать, — затрещитъ и сырой арбузъ. Рекомендуютъ, кромѣ того, обращать вниманіе на то мѣсто, которымъ арбузъ лежалъ на землѣ: если оно отличается гладкой, блестящей поверхностью, — арбузъ еще сырой; при поспѣваніи арбуза это мѣсто дѣлается слегка шероховатымъ. Но, повторяю, всѣ эти признаки слишкомъ условны: для одного сорта дѣйствительно одни, для другого — другіе. Лучшій способъ—разводить одинъ опредѣленный сортъ и повнимательнѣе относиться къ нему, т. е. записать время появленія завязи, слѣдить за развитіемъ и поспѣваніемъ плода (сообразуясь съ общимъ характеромъ лѣта). Такимъ путемъ можно выработать въ себѣ извѣстный опытъ и безошибочно узнавать, спѣлъ арбузъ или нѣтъ. Я обыкновенно арбузы, показавшіеся мнѣ поспѣвающими, за недѣлю до сѣмки ихъ слегка перекручиваю около стебля, уменьшая такими приемами притокъ соковъ къ плоду и увеличивая шансы на скорѣйшее дозрѣваніе.

П. Штейнбергъ.

По поводу осенней обрѣзки деревьевъ. (Отв. 4801. М. С. Товстолъсу). Намъ уже приходилось отмѣчать, что мы несогласны съ мнѣніемъ о безусловномъ преимуществѣ и полной безвредности обрѣзки на зиму у всѣхъ растеній въ различныхъ мѣстностяхъ, но не можемъ не признать преимущества осенней обрѣзки въ тѣхъ случаяхъ, гдѣ такая обрѣзка возможна и безвредна, въ виду экономіи во времени. Въ плодовыхъ садахъ мы цѣнимъ осеннюю обрѣзку только потому, что на ея сторонѣ значительное преимущество предъ весенней, заключающееся въ огромномъ выигрышѣ во времени, другихъ же важныхъ преимуществъ за осенней рѣзкой не существуетъ. Если же осенняя рѣзка потребуетъ еще подновленія срѣзовъ весной, т. е. двойной работы,—тогда она теряетъ серьезный смыслъ и значеніе, такъ какъ въ этомъ случаѣ можетъ быть выполнима лишь въ домашнихъ садахъ надъ нѣсколькими экземплярами деревьевъ, въ садахъ же большихъ размѣровъ совсѣмъ непримѣнима. Осенью у садовника много времени, и онъ не торопясь успѣваетъ закончить садовыя работы, въ противоположность весеннему рабочему сезону, когда погода и развитіе деревьевъ не ждутъ, и когда весеннія работы останавливаются часто пасхальными праздниками, и потому тогда приходится не только торопиться обрѣзкой, но даже иногда и запаздывать послѣдней, что уже никакъ не можетъ вести къ выгодѣ дѣла. Въ питомникахъ принята только весенняя, такъ сказать, традиціонная обрѣзка (за исключеніемъ рѣзки «на шипъ») деревьевъ, и такая обрѣзка производится именно весной, только вслѣдствіе боязни мороза, иначе многіе стремились бы выполнить ее осенью,

чтобы выиграть время. Большинство пловодовъ, сколько намъ известно, придерживаются и въ плодовыхъ садахъ весенней обрѣзки, т. е. удаленіе лишнихъ вѣтвей, прорѣживание кроны и моложеніе деревьевъ производятъ весною, между тѣмъ какъ эти работы съ полною выгодой для дѣла могли бы быть выполнены осенью. Намъ извѣстенъ случай, когда 8 лѣтъ тому назадъ большой запущенный садъ на 5 десятинахъ, въ южной половинѣ Куреккой губерніи, былъ прорѣженъ осенью, съ удаленіемъ крупныхъ сучьевъ, и это осеннее прорѣживание пошло саду въ полную пользу. Имѣя въ виду большую важность разрѣшенія вопроса о возможности и безвредности осенней рѣзки деревьевъ въ питомникѣ и саду, редація въ свое время дала мѣсто статьѣ г. Кондрашева, въ надеждѣ вызвать этимъ сообщенія, подтверждающія возможность и цѣлесообразность осенней рѣзки, если не въ питомникѣ, то хотя бы въ плодвомъ саду, но откликовъ на эту статью было получено слишкомъ мало.

Когда сажать хвойныя породы. (Отв. 4802. К. И. Небольсину, Саратов. губ.). На вопросъ вашъ будетъ отвѣчено статьѣй. На югѣ Россіи временемъ посадки хвойныхъ растений можетъ быть весна и осень. Весной, т. е. незадолго (недѣли за двѣ) до распусканія почекъ успѣшнѣе принимаются хвойныя съ длинными корнями (сосна, кедръ, лиственница); осенью же, однако, задолго до наступленія раннихъ осеннихъ заморозковъ, чтобы деревца укоренились (принялись) до морозовъ, надежнѣе садить хвойныя съ короткимъ стержневымъ корнемъ и съ широко распространяющимися горизонтальными корнями (такова ель, пихта). При значительныхъ посадкахъ, весеннія посадки на югѣ нѣсколько рискованны только потому, что культурный періодъ очень коротокъ, и потому необходимо спѣшить съ работами, чтобы почки не распустились до посадки, и чтобы почва не успѣла высохнуть на значительную глубину. Но съ другой стороны, если еще съ осени всѣ необходимыя работы для посадки подготовлены, т. е. обработана почва, приготовлены посадныя ямы, саженцы съ осени (поздней осенью) накопаны, подвезены къ мѣсту посадокъ и прикопаны землей, то весеннія посадки хвойныхъ могутъ быть закончены скоро, и посаженные растения успѣшно развиваются. На югѣ, однако, необходимо считаться съ періодомъ юго-восточныхъ вѣтровъ, приносящихъ большой вредъ свѣжевысаженнымъ растениямъ. Особенно опасны эти вѣтры для ели, которую поэтому и совѣтуемъ отсаживать рано осенью; еще болѣе страдаетъ отъ сухихъ вѣтровъ пихта, которую также слѣдуетъ садить на мѣсто ранней осенью. Если посадка производится растениями съ глыбкою, то періодъ посадки весною можетъ быть значительно удлиненъ, т. е. онъ начинается сравнительно съ посадкою безъ глыбъ раньше и можетъ быть затянутъ дольше. На почвахъ малоплодородныхъ, особенно въ засушливыхъ мѣстахъ, слѣдуетъ саженцы снабжать искусственной глыбкою, образуемой намачиваніемъ корней въ растворѣ, составленномъ изъ глины, золы и коровьяго помета, послѣ чего корни обсыплются дерновой или вообще плодородной землей. Когда растение посажено, то землю плотно отаптываютъ, а затѣмъ поверхность отаптанной и уплотненной земли разрыхляютъ грабелками, въ видахъ уменьшенія испаренія почвенной влаги.

Какъ привести въ порядокъ старый садъ. (Отв. 4803. К. И. Полотебнову, Моск. губ.). Въ краткомъ отвѣтѣ немислимо дать всѣ указанія. Старые сады, въ большинствѣ случаевъ, можно привести въ порядокъ и пользоваться ихъ плодами, пока молодой садъ подрастаетъ. Прежде всего обращаютъ вниманіе на подземную часть дерева: насколько возможно, чистятъ кору деревьевъ, выпиливаютъ сушь, задрѣлываютъ дупла и т. п. Затѣмъ приступаютъ къ моложенію кроны, которое состоитъ въ обрѣзкѣ всѣхъ вѣтвей до $\frac{2}{3}$ и даже половины ихъ длины. Успѣшнымъ такое моложеніе окажется только при условіи появленія сильныхъ водяныхъ побѣговъ; имъ даютъ разрастись въ теченіе 1—2 лѣтъ, а затѣмъ отпиливаютъ всѣ вышележащія части кроны. Въ мѣстностяхъ съ умѣреннымъ климатомъ моложеніе производятъ въ сентябрѣ, когда начинаютъ желтѣть первые листья; въ сѣверныхъ—весной, и при этомъ слѣдуетъ принимать мѣры, чтобы водяные побѣги (волчки), появляющіеся послѣ моложенія, могли до наступленія морозовъ

вызрѣвать. Изъ такихъ побѣговъ лучшіе употребляютъ для образованія кроны, остальные же удаляютъ. Подрѣзку и опилку вѣтвей съ цѣлью моложенія кроны нужно дѣлать всегда въ той части дерева, гдѣ еще имѣются молодыя боковыя вѣтви.

Одновременно съ моложеніемъ кроны слѣдуетъ хорошенько разрыхлить почву вокругъ деревьевъ и хорошенько удобрить. Зброшенные и растущія безъ ухода деревья имѣютъ обыкновенно длинные толстые корни съ небольшимъ количествомъ мочекъ. Для усиленія плодоношенія нужно укоротить толстые корни и развить побольше мочковатыхъ корней. Для этого, кругомъ дерева, на разстояніи 1 или $1\frac{1}{2}$ аршинъ отъ ствола, роется канавка, причѣмъ перерубаются всѣ встрѣчающіеся на пути въ глубь корни. Выкинутая земля или замѣняется сильной свѣжей, или же смѣшивается съ перегноемъ, фосфорнокислыми и калийными туками съ вывѣтрившейся известью; приготовленная такимъ образомъ земля сыпается опять въ канавку. Предварительно, до сыпки земли, острымъ ножомъ и пилой подравниваются порѣзы корней, какъ это было указано выше. Тогда порѣзы старыхъ корней пустятъ въ эту обновленную землю массу молодыхъ корешковъ, которые доставятъ дереву сильное питаніе и разовьютъ на немъ множество плодовыхъ почекъ и вѣточекъ.

Вмѣсто моложенія кроны, которое все же требуетъ извѣстной опытности и много времени, можно ограничиться прорѣживаніемъ кроны: вырѣзаются всѣ сучья, направленные внутрь кроны, удаляютъ глушачіе другъ друга и т. п. Если же деревья и послѣ указанныхъ работъ продолжаютъ давать плоды дурного качества, то выгоднѣе обрѣзать всю крону и перепривить весной всѣ сучья черенками хорошихъ цѣнныхъ сортовъ. Вмѣсто весенней прививки, можно оставить обрѣзанную крону до августа и тогда окулировать образовавшіеся вслѣдствіе обрѣзки сильныя молодые побѣги. Плодоношеніе на перепривитыхъ «за кору» сучьяхъ старыхъ деревьевъ начинается обыкновенно на третьемъ году послѣ операціи, а на окулированныхъ молодыхъ побѣгахъ—на четвертомъ году. Въ томъ и другомъ случаѣ доходность сада не только покрываетъ всѣ произведенныя затраты, но увеличивается, смотря по мѣстности и удачному выбору сортовъ, въ пять-десять разъ.

Обзоръ овощного рынка въ СПБ.

Сѣнной рынокъ заваленъ теперь разными овощными товарами, которые везутъ сюда какъ изъ Петербургскихъ огородовъ, такъ и изъ провинціи. Петербургское брюхо поглощаетъ все и даетъ заработокъ многочисленнымъ мѣстнымъ и провинціальнымъ огородникамъ. Еще не доѣзжая до Сѣнного рынка, встрѣчаешь массу ломовиковъ съ овощами, которые ждутъ своей очереди для выгрузки. На Гореткиной улицѣ теперь столпотвореніе Вавилонское: крикъ, шумъ, ругань, негдѣ развернуться дѣловому народу. Нѣтъ, положительно, Сѣнной рынокъ не удовлетворяетъ своему назначенію: онъ малъ, онъ не вмѣщаетъ теперь всѣхъ товаровъ, которые поступаютъ отъ производителей. Происходитъ въ горячее время рыночный заторъ, и соединенная съ нимъ порча товаровъ большой скорости. Капуста мѣстная СПБ. не успѣла, пока продается Одесская капуста 15 к. шт. Картофель Варшавскій 2 р. 75 к. кулекъ, 2 пуда 30 фун. въ кулекъ. Старый картофель 1 р. 75 к. мѣшокъ (Ростовскій). Ревельскій картофель 1 р. 75 к. мѣшокъ. Херсонскій картофель 3 р. 25 к. кулекъ, 2 пуда. Морковь СПБ. 10 к. пучокъ. Морковь Варшавская 15 к. пучокъ. Свекла 3—8 к. пучокъ, 10 шт. Брюква 10 к. пучокъ, 10 шт. Рѣпа 5—10 к. пучокъ, 15—20 шт. Редиска красная, круглая, 4—5 к. пучокъ, бѣлая 60 к. пучокъ. Порей, мелкій, 4—5 к. пучокъ, 10 шт. Сельдерей 4—5 к. пучокъ, 10 шт. Артишоки Одесскіе 10 к. шт. Хрѣнь № 1, 5 р. 20 к. пудъ. Хрѣнь № 2, 4 р. пудъ. Лукъ Египетскій, изъ Александріи 5 р. мѣшокъ, 5 пудовъ. Лукъ Испанскій 3 р. 20 к. пудъ. Лукъ порей 20 к. корзинка, 25 шт. Чеснокъ 10 к. пучокъ, 15 шт. Салатъ латукъ 5 к. корзина, 8 шт. Ромень 30 к. корзина, 10 шт. Укропъ 30 к. фунтъ. Шпинатъ 7 к. фун. Щавель 4 к. фун. Бобы свѣжіе Петербургскіе 35 к. фун. Одесскіе 15 к. фун. Томаты Одесскіе 1 р. 50 к. корзина, 50 шт. Стручья Одесскіе 15 к. фун. Спаржи нѣтъ. Огурчики свѣжіе, зеленые, Петербургскіе 2 р. 100 шт. Орловскіе 2 р. 25 к. 100 шт.

30 іюня 1912 г.

А. Бахтіаровъ.

№ 24 журнала «Прогрессивное Садоводство и Огородничество» сдать съ опозданіемъ на городскую почту 5 іюля и на ивгороднюю 6 іюля.

Редакторъ А. Н. Штейнбергъ.

Издатель П. П. Соѣкинъ

Торговый Домъ „Братья Ванъ Зантенъ“.

осн. въ 1862 г.

ГИЛЛЕГОМЪ (ГОЛЛАНДІЯ)

единственная Королевская Нидерландская Культура и Экспортъ

ЦВѢТОЧНЫХЪ ЛУКОВИЦЪ И МНОГОЛѢТНИКОВЪ.

Каталогъ на русскомъ языкѣ высылается бесплатно. Корреспонденція на русскомъ языкѣ

Голландія,

Hollande

Nillegom

Van Zanten Frères.

Въ этомъ каталогѣ вы найдете все необходимое для садоводства и огородничества.

5 Копѣекъ САЖЕНЬ



Сдѣланная колючая проволока. Сѣтка плетень для виноградной отъ 15-кош. квадрата. арматура. Сѣта. Шпаловая и тѣкля. К. П. Шапаръ. Харьковъ. Екатерининск. ул. № 17. КАТАЛОГИ БЕЗПЛАТНО.

ПРОДАЕТСЯ

доходное торговое садовое заведение на полномъ ходу. П. А. Кувшиновъ. Уфа. 19—2

ПРАКТИЧЕСКОЕ РУКОВОДСТВО.

УСТРОЙСТВО ХУТОРА.

Половое хозяйство огорода, плодовый и ягодный садъ, усадьба (жилой домъ, орудья и оа. хоз. постройки, баня и т. п.). Отъ многого рѣд. и черн. Сост. подл. ред. Ф. П. Гурдова. Цѣна 2 руб. съ порос. 1 р. 20 к.

Книгоиздательство П. П. Сойкина. Спб., Стремляная, № 12, особ. д.

Гоноррея,

то есть, перелетъ и бланъ въ острой и хронической формѣ быстро и радикально выдѣляется совершенно безопасное средство (для внутреннего употреб.)

ТИЛЕРИИЪ

ДОКТОРА МЕДИЦИНЫ и медико-хирурга ункверкота ГОРОХОВОЙ. Также судья при. флак (на 10 дней) 1 р. 75 к.; двойн. 2 р. безъ поросли. Вѣрнее влѣблание при ф. аддѣ. В. высылается наложен. платономъ.

Въ случаѣ неизлѣченія — возвращаю деньги обратно. Адр.: Д. р. ул. 3 и ГОРОХОВОЙ, Москва, Срѣтенка, Давыдъ пер. д. 1—25. Обслуживаю средстве отъ 2 р. до 7 р. лично приемъ отъ 2—6. 5-81. Тел. 11—88 (жж. III) 4—1

УЧАСТВУЙТЕ

въ БОЛЬШОЙ ПРАВИТЕЛЬСТВЕННОЙ ЛОТЕРЕИ, разыгрываемой въ Отдѣленіи Варшавскаго Государственнаго Банка.

Всего билетовъ 23.500.

Главный выигрышъ

75,000 РУБЛЕЙ.

1 выигрышъ	40,000
1 „ „ „ „	20,000
1 „ „ „ „	15,000
5 выигр. по 10000	50,000
2 „ „ „ „ 5000	24,000
2 „ „ „ „ 5000	10,000
11 „ „ „ „ 4000	44,000
1 „ „ „ „ 3000	3,000
12 „ „ „ „ 2000	24,000
46 „ „ „ „ 1000	46,000

и еще 11850 другихъ выигрышей.

Выиграетъ половина 11.750.

Лотерея будетъ разыграна въ слѣдующіе 3 срока: 25 и 26 Іюля, 24 и 25 Августа, 25 и 27 Сентября, 26 и 27 Октября и 26 Ноября въ теченіе 10-ти дней.

Цѣны участія во всѣхъ

5-ти классахъ:

За 1/20 часть билета 5 руб.
» 1/10 „ „ „ 10 „
» 1/5 „ „ „ 12 „
» 1/4 „ „ „ 23 „
» 1/2 „ „ „ 46 „
» 1 полный „ „ 92 „

Допускается разорочна по слѣдующему распредѣленію:

Къ 1-му классу (за 1/2 бил.) Руб. 6	Къ слѣдующ. срок. присылать доплату предъ каждымъ розыгр. за 1/2 бил. по 4 р. 25 к. за 1/2 бил. по 8 р. 50 к. и за полн. по 17 р.
25 и 26 Іюля: за 1/2 полный „ 12	
24 и 25 Августа: за 1/2 полный „ 24	
25 и 27 Сентября: за 1/2 полный „ 24	
26 и 27 Октября: за 1/2 полный „ 24	
26 и 27 Октября: за 1/2 полный „ 24	

За 1/20, 1/10 и 1/5 стоимость уплачивается одновременно.

Публикуемъ официально, табл. выигрышей выносятся въ Митрополію послѣ каждого тиража немедленно и бесплатно. Всякого рода выигрыши уплачиваются немедленно безъ всякихъ препятствій, въ чемъ принимаемъ на себя полную отвѣтственность передъ всеми нашими клиентами.

ПОРУЧЕНІЯ ПРОСИМЪ АДРЕСОВАТЬ:

Въ Банкирскую контору **Ш. ФРЕНЗЕЛЬ** Варшава, Панская, 26. Адресъ для телеграммъ: «Варшава Френзель».

ЕСЛИ ВЫ ХОТИТЕ КУПИТЬ ПРЕВОСХОДНЫЯ ДЕРЕВЬЯ И РАСТЕНІЯ,

ТО ОБРАТИТЕСЬ КЪ ОБРАЗЦОВЫМЪ ШКОЛАМЪ

ФУРСТА

въ Жетъ, около Брюсселя, въ Бельгій. (Pepinières Arnold Furst Jette Saint Pierre les Bruxelles).

Сбщій иллюстрированный каталогъ высылается бесплатно по требованію.

МНОГОЧИСЛЕННЫЯ ПЕРВЫЯ ПРЕМІИ НА МЕЖДУНАРОДНЫХЪ ВЫСТАВКАХЪ.

Упаковка выполняется особенно тщательно.

Русская корреспонденція.

КОНТРАБАНДИСТЫ.

Романъ Ваг. Ив. Немировича-Данченко. 2-ое изданіе. Цѣна 1 руб.

Объ требованіяхъ обращаться къ Книгоиздательству П. П. Сойкина, С.-Петербургъ, Стремляная, 12, особа. домъ.

СТУТФУТЪ и ОФФЕНБЕРГЪ.

Booskoop (Голландія).

Stutvoet & Offenberg, Booskoop, Holland. Садовое заведеніе. Обширная культура хвойныхъ и вустарниковъ. Каталоги на русскомъ языкѣ высылаются по требованію бесплатно. Корреспонденція возможна на русскомъ языкѣ. Специальности: Розы въ сортахъ; Высокоствольныя Розы; Траурныя Розы; Кониферы; Лаурель; Герани; Рододендроны; Декоративныя растенія и т. д.

Р. Ванъ деръ Шоотъ и Сыкъ.

ГИЛЛЕГОМЪ (Голландія).

ОСН. ВЪ 1830 ГОДУ.

R. van der Schoot & Sohn, Nillegom, Holland.

Собственные культуры цвѣточныхъ луковичъ превышаютъ 180 гектаровъ. Каталогъ высылается по требованію немедленно. Доставка и пошлина до Риги или Александрава бесплатно. Корреспонденція на нѣмецк., франц. или англ. яз.



Типографія П. П. Сойкина



Спб., Стремляная ул., 12

