



№ 30.

22 іюля 1912 г.

ГОДЪ ДЕВЯТЫЙ

ЕЖЕНЕДѢЛЬНЫЙ ЖУРНАЛЪ ПРАКТИЧЕСКАГО САДОВОДСТВА и ОГОРОДНИЧЕСТВА.

ПОДПИСНАЯ ЦѢНА: на годъ съ доставкой и пересылкой по всей Россіи 4 руб., на 1 мѣсяць 30 коп. Заграницу на годъ — 6 руб. Подписка принимается въ Конторѣ журн. «Прогрессивное Садоводство и Огородничество», Спб., Стремяная, № 12. Тел. № 431—90

СОДЕРЖАНІЕ:

Еще по поводу дикихъ ягодныхъ кустовъ. *М. Рытова.*
Письма черноморскаго садовода. *В. В. Марковича.*
Примѣненіе табачной пыли въ борьбѣ съ вредителями капусты. *В. Н. Артамонова.*
Къ вопросу о борьбѣ съ растительными паразит. въ садахъ. *Б. Налимова.*
Еще о гиацинтахъ. *П. Н. Штейнберга.*

Астры, вербены, виола триколоръ, горошекъ душистый, резеда, левкои, флоксы, ихъ посѣвъ и культура въ открытомъ грунтѣ. *И. Л. Елина.*
Опыты съ прививкою травянистыхъ растений между собою. *И. Егорова.*
Фотографированіе на плодахъ. *П. Горскаго.*
Вопросы и отвѣты: №№ 4814—4823.
Спросы и предложеніе. — Объявленія.

Еще по поводу дикихъ ягодныхъ кустовъ.

Эту замѣтку я вынужденъ сдѣлать, чтобы пояснить свою мысль, которая оказалась неправильно понятою. Такъ, г. Лухменскій (П. С. и О. 1911 г. № 42) въ противовѣсъ моимъ совѣтамъ предлагаетъ совершенно обратное, предостерегая промышленныхъ садоводовъ отъ увлеченія; по его опытамъ слѣдуетъ, что дикіе ягодные кусты непригодны для торговаго разведенія ни прямо пересаженными, ни выращенными изъ сѣмянъ. Понявъ мою статью такъ, можно было бы сказать даже болѣе, что вся моя мысль представляетъ собою несообразность, идущую въ полный разрѣзъ съ успѣхами культуры, какъ это сказалъ г. Шмеллингъ по поводу моего предложенія разводить яблони и груши изъ сѣмянъ садовыхъ сортовъ. Дѣйствительно, кому придетъ въ голову мысль пользоваться ничтожною лѣсною земляникою или дикою малиною для торговаго разведенія, когда уже выработаны превосходные культурные сорта этихъ растений; точно также кому изъ хозяевъ доходнаго сада нужно разводить дички изъ сѣмянъ садовыхъ яблонь и грушъ, чтобы имѣть растения съ плохими плодами, когда для выбора существуетъ цѣлая масса хорошихъ садовыхъ сортовъ, размножаемыхъ прививкою. Вполнѣ соглашаясь съ этимъ, я тѣмъ не менѣе предлагаю пользоваться дикими ягодными кустами, какъ и сѣянцами яблонь и грушъ, въ виду особенныхъ случаевъ ихъ полезности, но отсюда вовсе не слѣдуетъ, что я предлагаю бросить садовые сорта и вмѣсто нихъ садить разную лѣснину и дичь, съ цѣлью полученія наибольшаго дохода. О земляникѣ и малинѣ я ничего не говорю, ибо не знаю

отличныхъ ихъ качествъ въ дикомъ состояніи, которыми можно было бы выгодно пользоваться въ садахъ, но объ ежевикѣ и куманикѣ велѣ рѣчь, надѣюсь, не зря, потому что не только по моимъ, а по многимъ опытамъ садоводовъ сѣверной полосы, садовые англійскіе и американскіе сорта этихъ растений вымерзаютъ или даютъ негодные плоды, тогда какъ дикая ежевика и куманика (черная малина) въ камскомъ бассейнѣ отличается, кромѣ своей природной выносливости, крупными плодами, не только не уступающими многимъ сортамъ, но превосходящими ихъ по своимъ качествамъ. Многие любители теперь тщетно трудятся получить что-либо путное изъ садовой вымерзающей ежевики, подвергая ее всевозможнымъ заботамъ и ничего не получая; тутъ же расчетъ прямой: никакой покрывки на зиму, отличная выносливость и отличные плоды. Хозяевамъ камскаго бассейна, конечно, нѣтъ никакой надобности разводить эту ежевику и куманику въ своихъ садахъ, когда въ лѣсахъ они имѣютъ ее готовую, но хозяевамъ другихъ мѣстъ, гдѣ садовые сорта этихъ растений совсѣмъ не удаются, приспособить такія дикія растения въ своемъ саду весьма полезно. Какъ это сдѣлать — уже другой вопросъ, не думаю, чтобы очень сложный, при всѣхъ успѣхахъ современной садовой техники, въ которой встрѣчаются вопросы, болѣе замысловатые, тѣмъ не менѣе разрѣшаемые со всею удачею.

Башкирская смородина также, по моему мнѣнію, заслуживаетъ особаго вниманія: никакіе садовые сорта черной смородины не даютъ такихъ крупныхъ ягодъ, какъ она, при своей сильной плодовитости. Можетъ быть, въ нечерноземной полосѣ на несоответственномъ мѣстѣ и при дурномъ уходѣ эта смо-

№ 30 журнала „Прогрессивное Садоводство и Огородничество“ вышелъ съ опозданіемъ, вслѣдствіе бывшей забастовки рабочихъ типографіи.

родина будетъ хуже всякихъ культурныхъ сортовъ, но по своимъ качествамъ она чистый кладъ, которымъ нельзя не пользоваться. И если гдѣ-либо найдется подобная ей смородина, то лучше перенести ее въ садъ, нежели пользоваться малопродуктивными садовыми сортами. Конечно, всякая лѣсная смородина безъ такихъ качествъ недостойна никакого вниманія.

Рѣчь о дикушѣ уже иная. Это дикое растеніе приноситъ крупныя ягоды, не имѣющія противнаго запаха древесныхъ клоповъ, которымъ обладаютъ ягоды всѣхъ садовыхъ сортовъ черной смородины, что многимъ не нравится, и для такихъ потребителей дикуша можетъ служить выращиваніемъ ея въ условіяхъ хорошей культуры. Кромѣ того, ею можно пользоваться для гибридизации садовыхъ или дикихъ сортовъ черной смородины и, наконецъ, на ней для улучшенія качествъ ягодъ можно прививать эти сорта вмѣсто дичка *Ribes augeum*. Въ послѣднемъ случаѣ я держусь того воззрѣнія, что дичокъ можетъ вліять не только на ростъ прививки, но и на его плоды, что противорѣчитъ взгляду пловодоводовъ, утверждающихъ объ исключительномъ вліяніи дичка на вегетативные органы прививки. Основа моего мнѣнія та, что цвѣтки и плоды представляютъ собою видоизмѣненные вегетативные органы, и, если допустить гипотезу о вліяніи дичка на эти органы, то ее нужно приложить также къ плодоносящимъ вѣткамъ и цвѣткамъ, ростъ которыхъ сокращенъ (у плодушекъ) и совсѣмъ прекращенъ (у цвѣтковъ), отчего листовыя образованія сближены, и сокъ идетъ на развитіе завязей и плодовъ. Въ своихъ статьяхъ я приводилъ достаточныя доказательства правильности такого взгляда. Такъ, превосходные сорта грушъ, кромѣ подбора и заботливой культуры, очевидно, обязаны своими прекрасными качествами въ плодахъ вліянію айвы, на которой они всюду прививаются, даже при антипатіи къ ней; между тѣмъ сѣверные сорта грушъ, прививаемые на грушевыхъ дичкахъ, отличаются малыми размѣрами и плохими качествами плодовъ, не такъ далеко ушедшими отъ плодовъ дикихъ родичей или одичалыхъ сѣянцевъ. Яблони въ своемъ улучшеніи также обязаны дичкамъ слабого роста—дусену и парадизкѣ; кто это отвергаетъ, пусть привьетъ на такихъ дичкахъ мелкоплодные сорта въ видѣ коробовки (медунички) или Добраго Крестьянина, и онъ тогда будетъ пораженъ необыкновенною величиною и превосходными качествами плодовъ. Неужели тутъ нужны еще болѣе убѣдительныя доказательства? Фактъ выглядитъ тутъ во всей очевидности.

О сѣменномъ размноженіи мною писано уже довольно, но все-таки раздаются голоса, не понимающіе его смысла. У г. Лухменскаго не удалась посѣвомъ черная смородина, отсюда предостереженіе: отнюдь не разводите ее сѣменами для торговыхъ цѣлей. Тутъ нѣсколько ошибокъ. Во-первыхъ, та, что здѣсь могла быть какая-либо случайная неудача, происшедшая отъ какихъ-то неизвѣстныхъ причинъ; я не выращивалъ сѣянцевъ этой смородины, но выращивалъ изъ сѣмянъ садовыхъ сортовъ красную и бѣлую смородины. Въ первые два года они, какъ и черенковые кустики, имѣли слабый ростъ, но затѣмъ разрослись и были сильнѣе, крѣпче и плодovitѣе своихъ материнскихъ растеній, принося хорошія ягоды. Между тѣмъ, у меня почва не черноземная, а жалкая подзолистая, которую приходится хорошо обрабатывать, улучшать и удобрять, и тутъ же рядомъ на той же почвѣ покупные кусты, конечно, выращенные дѣленіемъ или черенками, растутъ плохо и приносятъ плохія ягоды. Разумѣется, случайную неудачу нельзя

ставить въ доказательство обратнаго. Во-вторыхъ, сѣянцы, какъ объ этомъ писано многими, какъ у насъ, такъ и за границей, замѣчательнымъ образомъ приспособляются къ мѣстнымъ условіямъ; поэтому, если такія условія неблагоприятны для разведенія какихъ бы то ни было растеній, въ томъ числѣ и ягодныхъ кустовъ, то нѣтъ ничего пригоднѣе для выращиванія стойкихъ и хорошихъ растеній, какъ выращиваніе ихъ изъ сѣмянъ. Отсюда не слѣдуетъ, однако, выводить, что посѣвомъ нужно пользоваться всюду безъ разбора, ожидая отъ него какихъ-то особенныхъ чудесъ, затмевающихъ собою достоинства всѣхъ сортовъ, разводимыхъ бесполомъ размноженіемъ. Въ-третьихъ, по мелкимъ и многочисленнымъ ягодамъ сѣянцевъ у г. Лухменскаго я заключаю, что культуру онъ велъ съ недостаточнымъ питаніемъ, и этотъ недостатокъ приписалъ не себѣ, а сѣянцамъ. Положимъ, всякому можно ошибаться и, можетъ быть, говоря все это, я также дѣлаю ошибки, но сравнительно все-таки нахожу, что ошибокъ у г. Лухменскаго болѣе, чѣмъ у меня.

М. Рытовъ.

Горы-Горки, Могилевской губ.

Письма черноморскаго садовода.

Роль подвоя въ дѣль борьбѣ съ кровяною тлюю.
Кровяная тля (*Chizoneura lanigera*) бичъ яблони на побережьѣ. Многіе хозяева вычеркиваютъ, поэтому, яблоню изъ своего сортимента. Но такъ ли уже безнадежно это дѣло, и дѣйствительно ли на яблоню нужно поставить крестъ? По этому поводу мы уже выступали въ литературѣ *) и высказали свое мнѣніе. Съ тѣхъ поръ прошло 7 лѣтъ, и мы не только не перемѣнили своего мнѣнія, но еще болѣе укрѣпились въ немъ. Опытъ семи лѣтъ вполне подтвердилъ нашу точку зрѣнія, съ которой мы и хотимъ познакомить читателей «Прогрессивнаго Садоводства». Прежде всего, мы являемся сторонниками естественнаго метода леченія болѣзней растеній и профилактикѣ отводимъ главное значеніе въ дѣлѣ предупрежденія ихъ. Необходимо растеніе поставить прежде всего въ нормальныя условія, дать ему достаточно воздуха, свѣта и питанія. При такихъ условіяхъ растеніе не должно болѣть. Если же оно заболѣло, то прежде всего нужно искать причину его заболѣванія, и устраненіе ея и будетъ его леченіемъ. У насъ поступаютъ какъ разъ наоборотъ, стараются устранить не причину, а борются съ послѣдствіями этой причины. Совершенно также поступаютъ и при нападеніи на яблоню тли. Сейчас же набрасываются на самую тлю и начинаютъ ее истреблять и совершенно не думаютъ о томъ, какъ тля появилась, можетъ ли она быть уничтожена этимъ средствомъ, и не является ли это средство просто палліативомъ. Для уничтоженія кровяной тли предложены тысячи средствъ, и не проходитъ почти ни одного номера садоваго журнала, чтобы у насъ или за границей не предложили еще новѣйшаго способа борьбы съ кровяной тлей. Между тѣмъ, если мы взглянемъ глубже на этотъ вопросъ, то увидимъ, что всѣ предложенныя средства никогда не могутъ уничтожить кровяной тли, и несмотря на это вопросъ стоитъ вовсе не такъ безнадежно, какъ многимъ кажется. Прежде всего разберемся въ характеристикѣ самаго

*) См. журналъ «Вѣстникъ Сухум. Общ. Сельск. Хоз.» 1904 г., вып. 3, стр. 3. Вліяніе подвоя на предупрежденіе и леченіе болѣзней растеній вообще и при кровяной тлѣ въ частности.

вредителя. Онъ, какъ извѣстно, нападаетъ на яблоню и, высасывая соки изъ вѣточекъ, вѣтокъ, стволовъ и даже корней, производитъ наросты, являющіеся слѣдствіемъ гипертрофій. Получаются крайне уродливыя вѣтки, часто сплошь усаженные этими наростами, покрытыми густыми налетами мохнатой тли. Кромѣ уродливости, растеніе сильно истощается, плохо плодоноситъ, а молодыя растенія иногда вовсе убиваются тлей. Но иногда дерево сживается съ тлей и много лѣтъ живетъ съ ней и плодоноситъ почти нормально. Наконецъ, замѣчаются случаи, что нѣкоторые сорта вовсе не поражаются тлей и, стоя рядомъ съ пораженнымъ тлей сортомъ, остаются нетронутыми. Также замѣчено нами, что

одинъ и тотъ же сортъ въ разныхъ мѣстахъ и даже въ одномъ мѣстѣ при разныхъ условіяхъ роста подвергается различной степени заболѣванія. Такъ, Канадскій ренетъ въ Новомъ-Афонѣ считается яблокомъ, устойчивымъ противъ кровяной тли, у насъ въ акклиматизационномъ саду оно сильно болѣло отъ тлей, Наполеонъ (Köstlichster von Zalingen) въ акклиматиз. саду почти не страдалъ и въ имѣніи Смецкого также, на опытномъ полѣ въ плодовомъ саду сильно страдалъ. Эти факты заставляютъ задуматься и поискать

первопричины заболѣваній. Первою изъ нихъ является предрасположеніе къ заболѣванію, т. е. есть сорта, излюбленные тлей и, наоборотъ, имѣются сорта, избѣгаемые ею. Къ первымъ, напр., принадлежатъ Belle fleur и Бѣлый Зимній Кальвиль, ко вторымъ Синапы и сѣрый французскій ренетъ. Есть яблони, которыя приобрѣли иммунитетъ, напр., Абхазское желѣзное, которое, хотя и подвергается нападенію тли, но нормально плодоноситъ и какъ бы сжилось съ тлей. Слѣдовательно, есть что-то въ самихъ сокахъ того или иного сорта, что противодѣйствуетъ нападенію тли.

Во-вторыхъ, у насъ имѣются наблюденія, что извѣстный сортъ яблони, не подвергающійся нападенію, но поставленный въ ненормальное условіе роста, начинаетъ подвергаться ему. Такъ мы лично видѣли, что на нѣкоторыхъ вѣткахъ Кандиль Синапа и сорта Сильвестръ, очень устойчивыхъ противъ кровяной тли, она появилась. По изслѣдованію оказалось, что оба экземпляра были посажены глубоко. Также на одномъ экземплярѣ Сѣраго французскаго ренета, сорта, не под-

вергавшагося нападенію тлей, мы замѣтили ее на нѣкоторыхъ вѣточкахъ. При изслѣдованіи оказалось, что всѣ эти вѣточки были закулированы разными сортами яблокъ въ прежніе годы, но про окулировки забыли и не срезали вѣточекъ, почему въ мѣстахъ пораненія и мѣстахъ, въ которыхъ врезалась проволока отъ этикетокъ, густо насаждала тля. Замѣчено было также, что иногда при сильной подрѣзкѣ, на мѣстахъ срезовъ насаждаетъ тля.

Эти примѣры показываютъ, что ненормальные условія, въ которыя поставлено растеніе и ненормальный уходъ за нимъ увеличиваютъ предрасположеніе къ заболѣванію. Этимъ объясняется, почему два экземпляра одного и того же сорта

въ одномъ и томъ же мѣстѣ, но поставленные въ разные условія роста, заболѣвали въ разной степени.

Станцію нельзя упрекнуть, что она не принимала мѣръ борьбы съ кровяной тлей — можно съ увѣренностью сказать, что нѣтъ такого средства, которое бы ею не было испытано, и не смотря на это тля продолжала и продолжаетъ поражать маточныя деревья. И мы съ увѣренностью можемъ сказать, что никакія внѣшнія средства не могутъ помочь уже по одному тому, что не всѣ ихъ примѣняютъ. Окружающій лѣсъ

изобилуетъ дикорастущими яблонями, полными тли, многіе хозяева не ведутъ борьбы съ тлей, и она перелетаетъ изъ ихъ садовъ на ваши. Поэтому всѣ внѣшнія средства не достигаютъ цѣли.

Съ 1906 г. Станція предприняла опыты выращиванія подвоевъ, устойчивыхъ противъ кровяной тли и въ первую очередь посѣяла сѣмена яблони Кандиль Синапа. Въ 1907 г. на саженцахъ Кандиль Синапа былъ привитъ бѣлый зимній Кальвиль, самый цѣнный сортъ яблони, но наиболѣе всѣхъ подвергающійся нападенію тли. Въ 1908 г. высажено въ рядъ 8 однолѣтокъ бѣлаго зимняго Кальвиля, изъ нихъ 4, привитые на Синапѣ, и 3 на обыкновенной дикой яблонѣ. Вотъ прошло почти 4 года, и яблони на Синапѣ не болѣли, въ то время какъ яблони на дичкѣ сильно болѣли *). При-

*) Говоря «не болѣли», «устойчивый противъ тли», «неподлежающій нападенію», мы подразумеваемъ, что эти сорта систематически, постоянно и обильно не болѣли. Но нѣтъ сорта, на которомъ при нѣкоторыхъ условіяхъ не появилась бы тля о чемъ мы выше уже говорили.



Опыты прививки на Кандиль-синапѣ. Слева бѣлый зим. кальвиль привитъ на синапѣ, справа на обыкновен. дикой яблонѣ. Последний стоитъ совершенно покрытый кровяной тлей, первый лишень ея, и ростъ его гораздо лучше.

лагаемая фотографія вполне ясно изображаетъ разницу въ ростѣ тѣхъ и другихъ.

Изъ всего приведеннаго выше мы предлагаемъ такой методъ борьбы съ кровяной тлей.

1) Прежде всего приобретение здоровыхъ саженцевъ съ хорошей корневой системой.

2) Нормальная посадка и правильный уходъ. Надо избѣгать особенно глубокой посадки, чрезмѣрной густоты, излишней подрѣзки. Необходимо постоянное рыхленіе.

3) Выборъ сортовъ, устойчивыхъ отъ кровяной тли. Очевидно, сортиментъ этотъ будетъ различный для разныхъ мѣстъ побережья. Для Сухума по даннымъ акклиматизационнаго сада выяснились такіе сорта: Синапъ, Кандиль, Сары-синапъ, Сѣрый французскій ренетъ, Сильвестеръ, Наполеонъ, Абхазское желѣзное яблоко, Апортъ сладкій, Danziger Kantapfel, Harbert Reinette, Adams Parmen, Prinzen Apfel, Reinette Unvergleichichste, Geflammer Kardinal, Большой Кассельскій Ренетъ, Бѣлый Розмаринъ, Астраханское Бѣлое, Deutscher Goldpreping, Кизиль Шахъ Альма, Baumans Reinette, Аркадъ воронежскій, Native de Rouen, Tafetapfel Eliners, Gelber Edel Apfel и Золотой курскій ренетъ.

4) Но такъ какъ вышеприведен. сорта не являются цѣннѣйшими, то болѣе цѣнные сорта, какъ Бѣлый зимній кальвилъ, нужно прививать на Синапъ и друг. устойчивыхъ подвояхъ.

5) Если уже у васъ есть готовое насажденіе, болѣющее тлей, то нужно тщательно его пересмотрѣть и всѣ ненормально посаженные экземпляры вырубить и замѣнить новыми съ принятіемъ вышеуказанныхъ мѣръ. Оставшіеся—лечить мѣрами, указанными въ литературѣ. Если немного деревьевъ, то лучшее средство—постоянное раздавливаніе тли: какъ предупредительная мѣра на будущее—смазываніе саломъ пораженныхъ мѣстъ; при обилии яблонь хорошимъ средствомъ является частое опрыскиваніе слабымъ растворомъ карболинеума ($1/2\%$) во время облиственія и до 2% до облиственія. Но самымъ важнымъ предупредительнымъ средствомъ явится уничтоженіе дикихъ яблонь, зараженныхъ тлей въ лѣсахъ и изданіе обязательнаго постановленія всеобщаго леченія съ принятіемъ профилактическихъ мѣръ, указанныхъ выше.

В. В. Марковичъ.

Примѣненіе табачной пыли въ борьбѣ съ вредителями капусты.

Прочитавъ въ № 22 «Прогрессивнаго Садоводства и Огородничества» статью господина И. В. Несытова о примѣненіи табачной пыли въ борьбѣ съ вредителями я, признаюсь, нѣсколько удивился сравнительно высокой цѣнѣ этой пыли, тормозящей ея широкое примѣненіе; въ виду этого я и рѣшилъ подѣлиться съ читателями «Прогрессивнаго Садоводства и Огородничества» своимъ, произведеннымъ въ прошломъ году, опытомъ. Дѣло было такъ: у меня въ этомъ году было посажено $3/4$ десятины ранней и поздней бѣлокочанной капусты. Благодаря перепадавшимъ дождямъ и довольно-таки благоприятному весеннему времени, капуста росла порядочно и уже начала образовывать вилки, и поздняя также была въ хорошемъ положеніи. Но вотъ дожди прекратились, настали невыносимые жары; земля просохла до невозможности. Пустить поливъ было невозможно, такъ какъ значительная часть запасенной весной въ пруду воды была выпущена на

посадку, качать же изъ колодца, по случаю горячаго лѣтнаго времени въ саду, тоже оказывалось неудобнымъ.

Итакъ, капусту пришлось предоставить самой себѣ. Въ заключеніе всѣхъ этихъ бѣдствій, на остановившуюся въ ростѣ капусту набросились различные паразиты, какъ-то: капустная моль, блоха, тля и нѣкоторые другіе вредители. Послѣ этого я всю плантацію считалъ уже погибшей, такъ какъ борьба съ этими врагами и при томъ же при такихъ неблагоприятныхъ условіяхъ казалась мнѣ невыносимой. И вотъ въ самое это время я совершенно случайно услышалъ, что вышло разрѣшеніе отпускать съ табачныхъ фабрикъ табачную пыль для надобностей садоводства и огородничества. Какъ утопающій хватается за соломинку, такъ и я ухватился за эту послѣднюю надежду и, недолго думая, отправился въ акцизное управленіе, гдѣ мнѣ и сообщили, что табачную пыль получать безъ акциза можно и въ любомъ количествѣ, но что нужно подать объ этомъ заявленіе, въ которомъ должно быть проставлено количество требуемой табачной пыли, и обозначено, для какой надобности она требуется; затѣмъ къ прошенію должно быть приложено на 1 руб. 50 к. гербовыхъ марокъ.

Не теряя ни минуты дорогого времени, я сейчасъ же написалъ требуемое прошеніе отпустить мнѣ 100 пуд. табачной пыли съ ближайшей ко мнѣ табачной фабрики. И, приложивъ на 1 руб. 50 коп. марокъ, я тутъ же подалъ его. На слѣдующій день я получилъ разрѣшеніе на отпускъ мнѣ 100 пуд. пыли съ обозначеніемъ въ прошеніи фабрики, послѣ чего я отправился на фабрику, гдѣ мнѣ сообщили, что нужные мнѣ 100 пуд. пыли отпустятъ или всю сразу, или же частями, то есть въ разное время, и что за каждый пудъ пыли я долженъ уплатить фабрикѣ по 3 коп., то есть 3 руб. за 100 пуд., а такъ какъ мой огородъ находится всего въ двухъ верстахъ отъ города, то за мѣшки съ меня возьмутъ только залогъ, въ размѣрѣ ихъ стоимости.

Такимъ образомъ на слѣдующій день я привезъ на огородъ 25 пуд. пыли и немедленно же засыпалъ всю капусту, причемъ на $3/4$ дес. разсыпали всѣ 25 пуд.; остальные 75 пуд. я привезъ на той же недѣлѣ.

Итакъ 100 пуд. пыли, не считая доставки, такъ какъ она производилась на своихъ лошадахъ, обошлись мнѣ всего въ 4 руб. 50 коп., то есть $4\frac{1}{2}$ коп. за 1 пудъ; дѣйствіе же табачной пыли на вредителей превзошло всѣ ожиданія. Спустя приблизительно-недѣлю послѣ посыпки капусты пылью, буквально всѣ вредители исчезли, и капуста совершенно освободилась отъ всѣхъ паразитовъ; благодаря вскорѣ выпавшимъ хорошимъ дождямъ и выносливости посаженныхъ мною сортовъ, капуста пошла въ ростъ и ранняя дала хотя и съ большимъ запозданіемъ, но все-таки порядочные вилки, а поздняя вполне поправилась и начинаетъ завивать вилки. Такимъ образомъ, цѣлая плантація была спасена 25 пудами пыли, стоимостью въ 1 руб. 13 коп.; другими же какими бы то ни было средствами спасти этотъ огородъ было бы невозможно.

В. Н. Артамоновъ.





Къ вопросу о борьбѣ съ растительными паразитами въ садахъ.

(Окончаніе. См. № 29).

Мы здѣсь позволимъ себѣ привести только тѣ указанія изъ разныхъ работъ опытныхъ станцій, которыя показываютъ, что отмѣчается въ ихъ трудахъ относительно хода развитія жизни грибка, при нападеніи его на растенія. И остановимся на всѣмъ хорошо извѣстной болѣзни—паршѣ плодовыхъ деревьевъ (грибокъ: *Venturia inaequalis* (Cooke) Aderh. (*Fusicladium dendriticum* (Wallr. Fuck), *Venturia pirinum* *Fusicladium pirinum* (Lib Fuck.), *Venturia Cerasi* Aderh. (*Fusicladium Cerasi*, Rabenh.); Sacc).

1. Грибокъ, разъ показавшись, уже становится постояннымъ жильцомъ этого плодоваго дерева и разстраиваетъ главную работу (ассимиляцію) листа, переходитъ и на плоды, зимуетъ и на молодыхъ побѣгахъ. Размноженіе—споры. Плодовые тѣла грибка формируются и на опавшихъ частяхъ дерева (изъ работъ проф. д-ра Франка на станціи въ Берлинѣ).

2. Жизнь грибка протекаетъ при условіи зараженія молодыхъ или вообще, болѣе нѣжныхъ частей всего дерева. (изъ работъ проф. д-ра Адерхольдъ и проф. д-ра Люстнера на станціяхъ въ Проскау и въ Гейзенхеймѣ).

3. Узнать этотъ грибокъ легко, если присматриваться къ ненормальнымъ явленіямъ въ своихъ плодовыхъ деревьяхъ (при избыткѣ сырости, напр., одностороннемъ удобреніи, азотистомъ и проч.). Грибокъ всегда имѣетъ излюбленные сорта въ саду и захватываетъ молодые не вполне выросшіе органы плодоваго дерева, съ юной мягкой листвою, или же съ едва замѣтнымъ поврежденіемъ дерева отъ мороза. Очень рельефно сказывается нападеніе грибка на дерево, перепривитое разными сортами: тутъ выявляются рядомъ сучья сорта съ чистыми листьями (безъ заразы), слегка запятнанные грибомъ, и совсѣмъ усохшіе отъ сильнаго нападенія на привычный грибку сортъ (изъ работъ проф. д-ра Зорауеръ на станціи въ Берлинѣ).

4. Время лѣта споръ—лучшая пора борьбы (опрыскиваніе деревьевъ). Созрѣваніе зимнихъ споръ у этого грибка нуждается въ опредѣленной температурѣ для своего полного развитія и способности разносить заразу весною. Температура эта совпадаетъ съ началомъ развитія побѣговъ удлиненія (или ведущихъ, или побѣговъ продолженія) на яблонѣ, т. е. споры грибка готовы весною, когда на яблонѣ нижніе листочки раскрываются уже на побѣгахъ продолженія, настолько, что грубѣютъ и становятся уже недоступными для прорастанія ничтожныхъ слабыхъ споръ, а средніе и верхніе листочки ждутъ и еще тепла, чтобы раскрыться,—туда-то и устремляется вся зараза изъ зимовокъ (изъ работъ проф. д-ра Вейсъ на станціи въ Мюнхенѣ).

5. Короткіе побѣги раскрываются быстро и одновременно, и зараза болѣзнетворнымъ грибомъ охватываетъ весь побѣгъ при полетѣ споръ, а на побѣгахъ длинныхъ нападеніе грибка начинается выше листочковъ болѣе закрученныхъ, и постепенно ослабѣвая, не доходитъ до верхушки побѣга, ко-

торая и остается чистою отъ заразы (изъ тѣхъ же работъ въ Мюнхенѣ и Фрейсингѣ).

6. Грибокъ не нуждается для сохраненія заразы въ плодовыхъ тѣлахъ зимою: также сильно идетъ зараженіе и отъ грибицы, зимующей на вѣтвяхъ груши, и съ весны опять у грибка идетъ новое размноженіе спорами (изъ работъ проф. д-ра Делакруа на станціи въ Парижѣ).

Рядъ такихъ указаній изъ работъ станцій говоритъ довольно опредѣленно, что наилучшая пора для опрыскиванія (бордосской жидкостью или инымъ фунгисидомъ) деревьевъ противъ этого грибка—время полета споръ, когда весною раскрываются нижніе листочки побѣговъ удлиненія. Болѣе раннее опрыскиваніе—безполезно. Запоздалое предохраняетъ отъ заразы только верхушки побѣговъ.

Спора грибка, какъ только попадетъ на неопрысканный молодой листокъ, такъ сейчасъ же и прорастаетъ, при первомъ дождѣ или даже и послѣ росы. Болѣзнь готова. Если же спора попадаетъ на опрысканный листъ, то послѣ дождя или росы спора умираетъ, или, по крайней мѣрѣ, не прорастаетъ, такъ какъ дождевая вода или роса растворяетъ осадокъ яда (отъ попавшаго опрыскиваніемъ на листъ фунгисиды) и отравляетъ спору грибка. Конечно, если долго нѣтъ ни дождя, ни росы, то отравы слаба. Плохое опрыскиваніе, если непокрыта жидкостью нижняя сторона листа, тоже безсильно погубить грибокъ, который быстро размножается, быстро растетъ, и за короткое время заражаетъ все дерево, переходитъ и дальше.

Заботы покрыть ядомъ всѣ части растенія, доступныя зараженію, и внимательное отношеніе къ погодѣ—всегда будутъ лучшими условіями успѣха въ борьбѣ съ этимъ грибомъ.

Мы своей замѣткой хотѣли только показать, что лучшей защитой плодоваго сада всегда было и будетъ, по нашему мнѣнію,—чему учатъ насъ также работы разныхъ опытныхъ станцій,—знакомство съ жизнью, какъ своихъ питомцевъ, такъ и ихъ вредителей.

Б. Налимовъ.

г. Черниговъ.

Еще о гіацинтахъ.

Опытъ истекшей зимы, суровой и малоснѣжной, еще разъ съ достаточной ясностью доказалъ, что гіацинты и вообще голландскія луковичныя растенія отличаются значительной выносливостью, и даже у меня, въ С.-Петербургской губерніи, на завѣдомо сыромъ мѣстѣ, въ грубой глинистой совершенно нераздыланной почвѣ (въ іюлѣ еще на этомъ мѣстѣ стоялъ осинный и березовый лѣсъ, который былъ выкорчеванъ, на мѣстѣ лѣса *наскоро* были разбиты клумбы, и посажены гіацинты, тюльпаны, нарциссы, тацеты, сциллы и т. п.) голландскія луковичныя растенія превосходно перезимовали и съ самой ранней весны радовали своимъ роскошнымъ пышнымъ цвѣтеніемъ.

Насколько неприхотливы голландскія луковичныя растенія на почву, насколько они выносливы, можно видѣть изъ того, что часть гіацинтовъ получена была и посажена въ то время уже, когда земля замерзла верхка на полтора. Чтобы имѣть возможность посадить эти гіацинты, пришлось набросать на клумбу ворохъ стружекъ и щепокъ, сжечь все это и затѣмъ уже сажать. И какъ сажать! Особымъ коломъ, діаметромъ, нѣсколько превышавшимъ діаметръ луковицы, про-

бывались отверстия вершка въ 2—3 глубины, въ которыя и впикивались, буквально, впикивались луковицы!

И тѣмъ не менѣе всѣ посаженные луковицы (до 3—4 тысячъ) отлично перезимовали; процентъ пропавшихъ оказался настолько ничтожнымъ, что едва ли превышалъ 1—2. На зиму луковицы были защищены слоемъ еловыхъ вѣтвей толщиной около 4—6 вершковъ, и на клумбы въ теченіе зимы нѣсколько разъ набрасывался снѣгъ съ дорожекъ. Я былъ убѣжденъ, что мои гіацинты обречены на гибель, а оказалось, что по выносливости они превзошли многія другія растенія, о которыхъ обыкновенно говорятъ, какъ о безусловно выносливыхъ. Все это вынуждаетъ меня горячо рекомендовать любителямъ имѣть въ своемъ цвѣтникѣ эти благодарныя растенія, тѣмъ болѣе, что теперь гіацинты и другія голландскія луковицы легко имѣть изъ первыхъ рукъ, отъ голландцевъ-производителей, по крайне дешевымъ цѣнамъ.

Многихъ смущаетъ то обстоятельство, что гіацинты, по отцвѣтеніи, представляютъ довольно некрасивую картину: поблекшіе, желтѣющіе листья заставляютъ быстро забыть красоту этихъ растеній во время цвѣтенія. Я въ такихъ случаяхъ поступаю такъ: какъ только гіацинты отцвѣли, цвѣточные султаны срѣзаются, и луковицы вынимаются изъ земли съ небольшимъ комомъ земли. Въ такомъ видѣ луковицы прикапываются гдѣ-либо въ полутѣнистомъ мѣстѣ, гдѣ и остаются до полного пожелтѣнія и засыханія листьевъ. Въ концѣ августа луковицы очищаются отъ листьевъ и засохшихъ корней и сажаются снова въ клумбы для цвѣтенія на слѣдующій годъ.

Особенной выносливостью отличаются тюльпаны и нарциссы: даже въ истекшую, крайне неблагоприятную, зиму не погибло, буквально, ни одного экземпляра, хотя въ двухъ клумбахъ было посажено около 1.000 штукъ. Мои наблюдения за выносливостью голландскихъ луковицъ продолжаются свыше 20 лѣтъ, при чемъ первые опыты съ посадкой гіацинтовъ велись въ Саратовской губ., гдѣ зимы достигали до 30—35° R, а послѣднія десять лѣтъ въ С.-Петербургской губ., гдѣ зимы сравнительно мягче, но почвенныя условія чрезвычайно неблагоприятны. И общее впечатлѣніе, вынесенное мною отъ этихъ культуръ,—одно и то же, т. е. полная выносливость голландскихъ цвѣточныхъ луковицъ. Оставленные безъ ухода, эти растенія быстро мельчаютъ, даютъ огромное количество дѣтокъ, цвѣтушихъ ничтожными стрѣлками, но при мало-мальски приличномъ уходѣ гіацинты долгое время радуютъ насъ своими чудными цвѣтами. Я постараюсь въ недалекомъ будущемъ подѣлиться съ читателями подробностями ухода за этими растеніями, теперь ограничусь рекомендаціей голландскихъ цвѣточныхъ луковицъ каждому любителю, имѣющему въ своемъ распоряженіи даже самый скромный цвѣтникъ.

Луковицы гіацинтовъ, тюльпановъ, нарциссовъ, спилль и другихъ голландскихъ луковичныхъ растеній мною были получены отъ слѣдующихъ фирмъ: 1) А. Фрейлинкъ и Сыновья. (A. Frylink & Zonen, Sassenheim, Holland); 2) Р. Ванъ деръ Шоотъ (R. Van der Schoot & Sohn, Hillegom, Holland). 3) Братья Ванъ-Зантенъ (Van-Zanten frères, Hillegom, Holland). 4) М. Вельдгейзенъ Ванъ-Зантенъ и Сыновья (M. Veldhuisen van Zanten and Zonen, Lisse, Holland). 5) И. Тоолень (I. Toolen, Heemstede, Holland). Луковицы были получены превосходныхъ качествъ, за что считаю долгомъ принести свою благодарность выше перечисленнымъ фирмамъ.

И. Н. Штейнбергъ.

Астры, вербены, віола триколоръ, горошекъ душистый, резеда, левкой, флоксъ, ихъ посѣвъ и культура въ открытомъ грунтѣ.

(Окончаніе).

Притѣненіе дѣлается такъ: къ полотну марли съ обѣихъ сторонъ по кромкѣ, пришиваютъ въ нѣсколькихъ мѣстахъ вязочки изъ тесьмы, этими вязочками привязываютъ ее къ тычинамъ, гдѣ посѣянъ горохъ, располагая въ полуаршинномъ разстояніи отъ земли; потомъ, съ другой стороны тоже выкаютъ тычины соответствующей длины и тоже привязываютъ наклонно, нѣсколько натягивая, чтобы она не провисала. Подъ такой покрывкой хорошо держится влага, но все-таки бываетъ необходимость въ поливкѣ, тогда съ одной стороны отвязываютъ полотно и поливаютъ.

Когда сѣянцы взойдутъ и подрастутъ настолько, что выпускаютъ, кромѣ сѣменныхъ, пару настоящихъ листочковъ, тогда ихъ необходимо разсадить на разстояніи 1-го вершка штука отъ штуки, если есть мѣсто на этой же грядкѣ, а если нѣтъ, то на другой, причемъ, конечно, мѣста для пересадки тоже должны быть раздѣлены отдѣлами педь тѣми же № №, подъ какими сорта были посѣяны, тогда каждый сортъ и пересаживается въ соответствующій №. При такомъ порядкѣ сорта не перемѣшаются, и не надо будетъ дѣлать новой записи въ памятной книжкѣ. Для левкоевъ и резеды требуется приготовить такую же землю, какая была употреблена при посѣвѣ. Пересадку слѣдуетъ производить осторожно, по возможности сохраняя землю на корешкахъ растеній. Пересадивши, сейчасъ же надо полить изъ маленькой лейки.

Пересаженные растенія также первое время нуждаются въ притѣненіи, которое не снимается до тѣхъ поръ, пока они слабы; когда растенія окрѣпнутъ и хорошо пойдутъ въ ростъ, тогда въ притѣненіи не нуждаются. Что, касается поливки и выпалыванія сорныхъ травъ, то это само собой разумѣется слѣдуетъ дѣлать по мѣрѣ надобности.

Отъ весеннихъ утренниковъ особой защиты не требуется, такъ какъ всѣ вышеозначенныя растенія отлично переносятъ весенніе морозы; между ними одна резеда только нѣсколько послабѣе въ этомъ отношеніи, но и она, если хорошо укоренится, прекрасно выдерживаетъ небольшіе морозы.

Можетъ быть немногимъ извѣстно, что астры, вербена, віола триколоръ, діантусъ геддевиги, пиретрумъ партенифоліумъ ауреумъ, всѣ сорта и разновидности этихъ растеній можно сѣять подъ зиму, позднѣе осенью, при чемъ посѣвы покрываются рѣчнымъ пескомъ, перемѣшаннымъ съ мелкимъ навознымъ перегноемъ и торфянымъ порошокомъ; слой покрывки не долженъ превышать $\frac{1}{2}$ верш. Осенніе посѣвы бываютъ даже лучше весеннихъ,—они всходятъ весною рано и дружно, совершенно не нуждаются въ притѣненіи, устойчивы къ морозамъ и нечувствительны къ пересадкѣ.

Какъ осенніе, такъ и весенніе посѣвы достаточно разсадить только одинъ разъ до высадки на мѣста. Высадку на постоянныя мѣста въ нашемъ климатѣ нужно дѣлать не ранѣе 20-го мая, къ этому времени они достаточно подрастутъ и вполне хорошо разовьютъ корневую систему. Въ цвѣтеніи они отстаютъ отъ тѣхъ, которые были посѣяны въ мартѣ и правильно выращены дома, только на нѣсколько дней и во всякомъ случаѣ не болѣе, какъ на $1\frac{1}{2}$ недѣли. Что же касается роста, силы, красоты и продолжительности цвѣтенія,

то грунтовымъ посѣвамъ въ этомъ отношеніи нужно отдать полное преимущество. Къ сожалѣнію, не всѣ лѣтники можно сѣять прямо въ грунтъ, нѣкоторыя изъ нихъ требуютъ очень продолжительнаго развитія, а посему и ранняго посѣва, большинство же изъ скоро растущихъ не переносятъ весеннихъ морозовъ, хотя къ осеннимъ иногда бываютъ мало чувствительны, какъ, напримѣръ: циннія, гайлардія, тагетесъ и т. п.

Высадку на постоянныя мѣста въ клумбы или рабатки можно представить на усмотрѣніе и вкусъ каждаго любителя въ отдѣльности.

Хорошо бываетъ засаживать клумбы, — каждую однимъ какимъ-либо сортомъ, напримѣръ, одними левкоями или одними астрами и т. п.

Хороши бываютъ клумбы, засаженные разными сортами, подобранными подъ ростъ или горкой. Такія клумбы съ цвѣтами, подобранными со вкусомъ, поражаютъ своимъ великолѣпіемъ, когда находятся въ полномъ цвѣту.

Клумбы и рабатки каждой весной слѣдуетъ удобрять мелкимъ перегноемъ и хорошенько перекапывать, перемѣшивая его съ землею; поверхность клумбы выравниваютъ руками, дѣлая ее ниже къ краямъ, выше въ серединѣ; это нужно дѣлать никакъ не позже, какъ за одинъ или два дня до посадки. Для левкоевъ, подъ каждый приготовить горсть сухой глины, перемѣшавъ ее съ землею. Передъ посадкой нужно распределить мѣста на клумбахъ, воткнуть на этихъ мѣстахъ соответствующей длины палочки и къ каждой палочкѣ высаживать предназначенное на это мѣсто растеніе. Посадивши, сейчасъ же полить изъ маленькой леечки. Рослые высадки, чтобы ихъ не расшатывало вѣтромъ, немедленно подвязать къ палочкамъ, тогда они будутъ лучше расти. Въ продолженіе лѣта слѣдуетъ за подвязкой, выпалывать сорныя травы, время отъ времени рыхлить землю, поливать вечеромъ посѣты, чтобы вода какъ слѣдуетъ пропитала землю, а не только смочить и этимъ ограничиться. Цвѣты не рвать, а срывать ножомъ или ножницами и особенно ихъ не жалѣть, такъ какъ на мѣсто срванныхъ расцвѣтутъ новыя.

г. Кашинъ, Тверской губ.



Опыты съ прививкою травянистыхъ растеній между собою.

Прививка травянистыхъ растеній до сихъ поръ еще не приобрѣла практическаго значенія, но можетъ имѣть большой научный интересъ, способствуя выясненію вопроса вліянія подвоя на привой и обратно, такъ какъ этотъ вопросъ выясненъ, пока, только отчасти. О возможности прививки травянистыхъ

растеній между собою говорятъ намъ опыты такихъ лицъ, какъ Чуди, Гальяръ, Страсбургеръ, Даніэль, Фѣхтингъ и др. Изъ опытовъ вышеприведенныхъ лицъ извѣстно, что морфологическіе признаки и у травянистыхъ растеній такъ же, какъ и у деревянистыхъ, путемъ прививки не измѣняются, примѣромъ чего могутъ служить опыты Чуди и Гальяра. Чуди прививалъ помидоръ «*Solanum Lycopersicum L.*» на картофелъ «*Solanum tuberosum*» и никакихъ измѣненій признаковъ подвоя или привоя не замѣтилъ. Гальяръ же прививалъ разные сорта тыквы между собою и тоже уклоненій въ сторону или смѣшенія признаковъ не замѣтилъ.

Но съ другой стороны такой прививочный гибридъ, какъ «*Solanum tubingense*», полученный въ Тюбингенѣ проф. Винклеромъ въ 1908 г. и представляющій смѣсь признаковъ чернаго паслена (*Solanum nigrum*) — привоя и помидора — подвоя, затѣмъ полученные Даніэлемъ измѣненной формы плоды баклажана (*Solanum Melongena L.*), который былъ привитъ на помидоръ, указываютъ, какъ будто, на возможность измѣненія и морфологическихъ признаковъ растеній, вступающихъ между собою въ симбіозъ.

Что же касается измѣненія нѣкоторыхъ физиологическихъ свойствъ подвоя и привоя, то въ этомъ отно-

шеніи подвой и привой вліяютъ другъ на друга, и это вліяніе ясно можно видѣть при прививкѣ деревянистыхъ растеній, а изъ опытовъ Страсбургера съ прививкой травянистыхъ растеній можно заключить, что можетъ измѣняться даже внутренняя дѣятельность клѣточекъ, такъ какъ когда Страсбургеръ привилъ белладонну (*Atropa Belladonna*) на картофелъ, то обнаружилъ въ послѣднемъ слѣды атропина.

Многими учеными и садоводами отрицается возможность вліянія подвоя на привой и обратно въ томъ направленіи, въ какомъ мы видимъ это вліяніе изъ вышеприведенныхъ опытовъ. Говорятъ, что если и происходятъ такого рода измѣненія, то это есть явленіе патологическое. Въ подтвержденіе такого мнѣнія приводятся обыкновенно опыты Чуди и Гальяра, какъ доказательство неизмѣнимости морфологическихъ признаковъ подвоя и привоя, а опытъ Фѣхтинга съ прививкой



№ 1. Смородинный помидоръ (*Solanum Lycopersicum*) привитой способомъ простой копулировки на черномъ пасленѣ (*Solanum nigrum*): *a* — мѣсто прививки, *b* — плоды помидора, *c* — вѣточка подвоя съ 2-мя плодами паслена.

№ 2. Черный пасленъ (*Solanum nigrum*) привитой на болгарскомъ томатѣ (*Solanum Lycopersicum*): *a* — мѣсто прививки простой копулировкой, *b* — мѣсто прививки англійской копулировкой, *c* — мѣсто прививки въ расщепъ, *d* — комъ земли, обхватывающій мѣсто прививки, съ цѣлью получить въ этомъ мѣстѣ корни. Экземпляры привитые англійской копулировкой и въ расщепъ были обрѣзаны въ цѣляхъ полученія новыхъ побѣговъ.

И. Л. Елинъ.

подсолнечника (*Helianthus annuus*) на земляной грушѣ (*Helianthus tuberosus*) и обратно; приводится, какъ доказательство невозможности измѣненія внутренней дѣятельности клѣточекъ привоя и подвоя, такъ какъ Фѣхтинъ, производя эту прививку между подсолнечникомъ и земляной грушей, нашелъ, что эти растенія и послѣ прививки между собою продолжали вырабатывать въ себѣ запасныя вещества такимъ образомъ, что каждая изъ сросшихся частей вырабатывала только тѣ вещества, какія свойственны этой части по ея природѣ.

Во всякомъ случаѣ, изъ всего сказаннаго видимъ, что вопросъ вліянія подвоя на привой и обратно далеко не разработанъ еще окончательно, и интересъ опытовъ вышеприведенныхъ лицъ побудилъ и меня лѣтомъ 1911 года заняться прививкой травянистыхъ растеній, къ чему я и приступилъ въ іюнѣ.

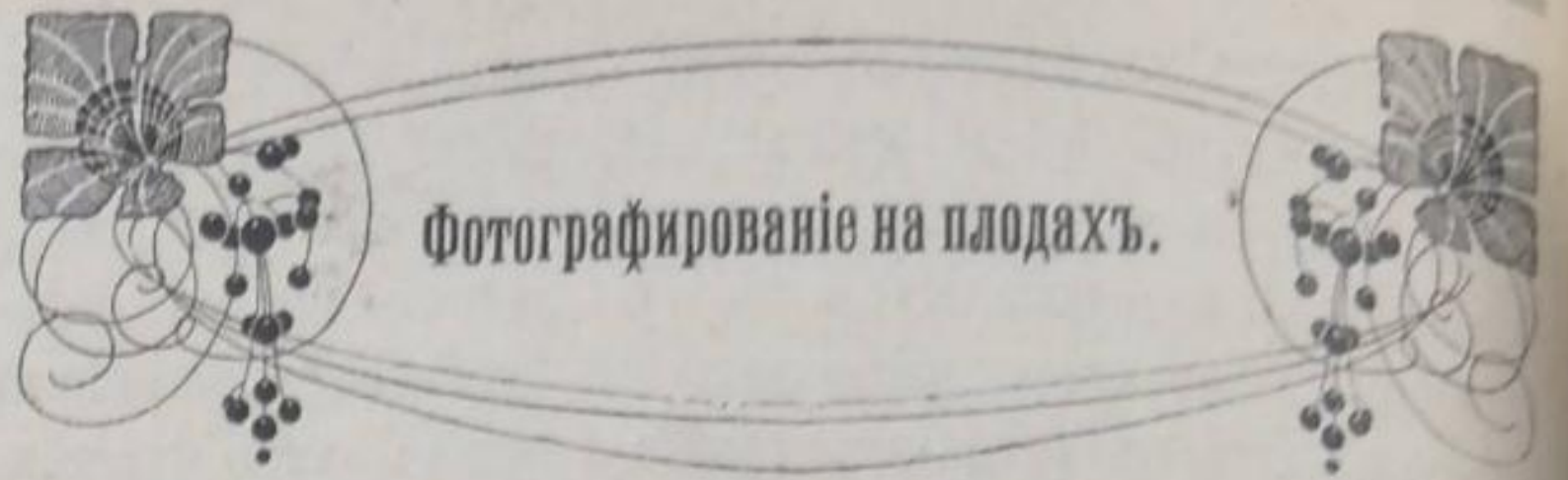
Объектами, надъ которыми я оперировалъ, были растенія изъ семейства пасленовыхъ (*Solanaceae*). 14 іюня я привилъ помидоръ (*Solanum Lycopersicum*) на картофелѣ (*Solanum tuberosum*). Была сдѣлана прививка сорта помидоровъ «Сперка ранній» на сортахъ картофеля: «Майская Королева» и «ДисCOVERи», растущихъ въ грунтѣ. Было взято по кусту того и другого сорта картофеля и на каждомъ кустѣ простой копулировкой было сдѣлано по 4 прививки.

Черенки брались о 3—4 глазкахъ. Въ цѣляхъ наилучшаго срастанія, прививки въ первое время накрывались стеклянными колпаками, которые затѣнялись, чтобы защитить прививки отъ непосредственнаго нагрѣва солнцемъ. До іюля мѣсяца срастаніе черенковъ съ подвоями успѣло произойти довольно хорошо, и колпаки были сняты. Успѣшное срастаніе прививокъ заставляетъ думать, что прививки удались бы легко и безъ накрыванія колпаками.

Въ теченіе іюля кусты были политы 2 раза, такъ какъ наступили жаркіе дни, до этого же времени поливка не производилась. Въ среднихъ числахъ іюля я замѣтилъ, что по 2 черенка на каждомъ изъ кустовъ картофеля стали увядать.

Ближайшимъ осмотромъ было обнаружено усыханіе подвоевъ. Причину этого явленія слѣдуетъ искать въ томъ болѣзненномъ состояніи, въ которомъ находился картофель этимъ лѣтомъ, будучи сильно пораженъ грибомъ «*Peronospora intetans*». Ясны были пораженія этого грибка на листьяхъ подвоевъ, и къ концу іюля всѣ листья и на всѣхъ подвояхъ высохли и отпали. Въ это время уже были плоды помидора величиною въ лѣсной орѣхъ и больше.

И. Епровъ.



Фотографированіе на плодахъ производится двумя путями—или специально приготовленнымъ негативомъ или негативомъ, находящимся въ продажѣ. Къ числу послѣднихъ должны быть отнесены также находящіяся въ продажѣ и т. н. трафареты, то есть разныя контурныя фигуры.

Готовые негативы, напечатанные на тонкой, называемой по-французски хрустальной, бумагѣ, продаются, какъ уже было сообщено на страницахъ «Прогрессивнаго Садоводства и Огородничества» въ Парижѣ, въ книготорговлѣ Librairie Horticole. Paris. Rue de Grenelle 84, по 1 ф. 25 сантимовъ за сотню. Такіе бумажные, приготовляемые въ Парижѣ негативы, особенно пригодны.

Итакъ, проще пользоваться для фотографированія на плодахъ уже готовыми, находящимися въ продажѣ вышеупомянутыми негативами, но если кому-либо захотѣлось бы имѣть на плодахъ изображеніе своего родственника или знакомаго, то, конечно, тогда пришлось бы изготовить особый, специальный негативъ, что, къ сожалѣнію, хотя и вполне достижимо, не представляя собою ничего труднаго, однако, все же сопряжено съ хлопотами.

Добываніе такихъ оригинальныхъ негативовъ состоитъ въ слѣдующемъ.

Сперва дѣлается обыкновеннымъ путемъ позитивъ, затѣмъ съ него путемъ переснимка дѣлается уже негативъ. Затѣмъ съ негатива снимается пленка или вѣрнѣе та часть пленки, на которой находится желаемое изображеніе. Чтобы съ негатива удачно снять эту желаемую часть пленки, по негативу сперва съ четырехъ сторонъ проводятъ до стекла острымъ ножомъ надрѣзы, и когда находящаяся на стеклѣ пленка будетъ вышесказаннымъ образомъ надрѣзана съ 4 сторонъ, негативъ кладется на нѣкоторое время въ 10% растворъ формалина. Послѣ извлеченія негатива изъ раствора формалина пленка можетъ быть уже отдѣлена отъ стекла, при чемъ, само собой разумѣется, отдѣляется часть съ желаемымъ изображеніемъ, составляющая вырѣзь изъ всего негатива. Это—наиболѣе трудная часть работы, требующая терпѣнія и нѣкотораго навыка. Отдѣляемая пленка наматывается на палецъ или на стеклянную палочку.

Несравненно проще, однако, негативъ получать совершенно другимъ путемъ, а именно беря для негативнаго изображенія просто пленку, употребляемую для фотографическихъ съемокъ вмѣсто обыкновенныхъ стеклянныхъ пла-

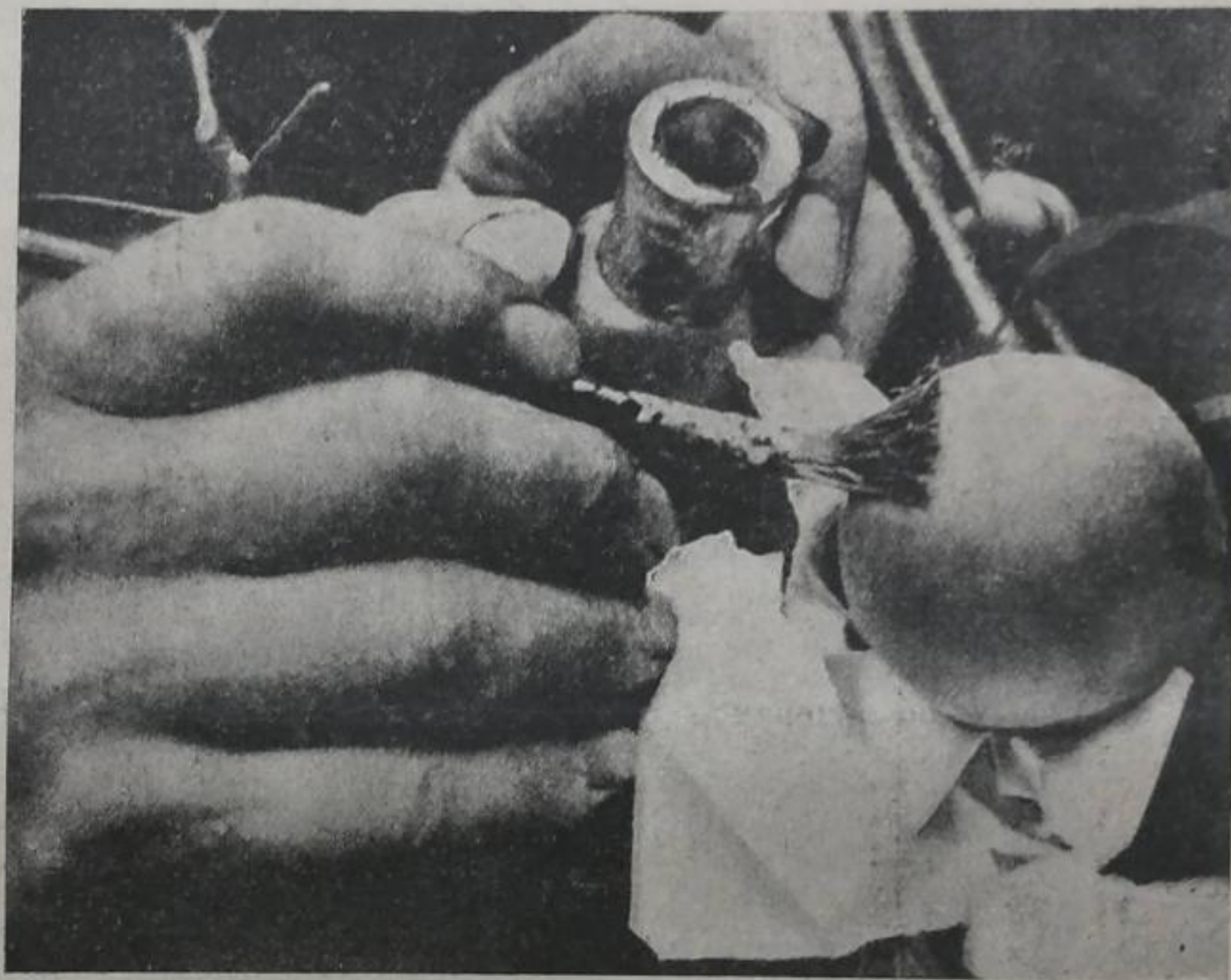


Рис. 1. Яблоко, только что освобожденное отъ мѣшка для наложенія пленки. Избранная часть поверхности плода смазывается яичнымъ бѣлкомъ, чтобы приклеить пленку. Сосѣднія съ плодомъ листовыя пластинки были всѣ удалены во избѣжаніе затѣненія.

стинокъ. Кто не имѣетъ возможности или не желаетъ самъ получать вышеописаннымъ образомъ пленчатые негативы, тотъ всю эту часть работы можетъ поручить фотографу.

Итакъ, наконецъ, тѣмъ или другимъ путемъ (лучше всего путемъ экспонаціи на пленкахъ) негативъ полученъ, и остается его примѣнить къ дѣлу. Плоды, предназначенные для украшенія ихъ фотографіями, должны быть заблаговременно помѣщены въ бумажные или холщевые мѣшки. Чѣмъ плотнѣе будетъ взятъ мѣшокъ, тѣмъ нѣжнѣе будетъ кожица украшаемаго фотографіей плода. Во Франціи нерѣдко употреблялись двойные мѣшки, изъ которыхъ первый былъ неактивного цвѣта, — черный, коричневый или красный, а второй (верхній) просто бумажный, служащій какъ бы футляромъ первому внутреннему мѣшку.

Поверхность плода, на которую должна быть наложена пленка, смазывается предварительно слегка взбитымъ яичнымъ бѣлкомъ, отъ послѣдняго поверхность плода, имъ смазаннаго, дѣлается липкой, и по поверхности этой легко двигать во все стороны накладываемую на плоды пленку. Послѣ наложенія и приклеиванія пленки къ плоду, послѣдній защищается отъ сильнаго солнцепека какой-либо покрывкой; отъ послѣдней плодъ освобождается лишь во время пасмурной или облачной погоды, а также не утрамъ и по вечерамъ, когда солнце не печетъ.

Точно также приходится плоды защищать и отъ продолжительнаго и сильнаго дождя, который отклеитъ нанесенную

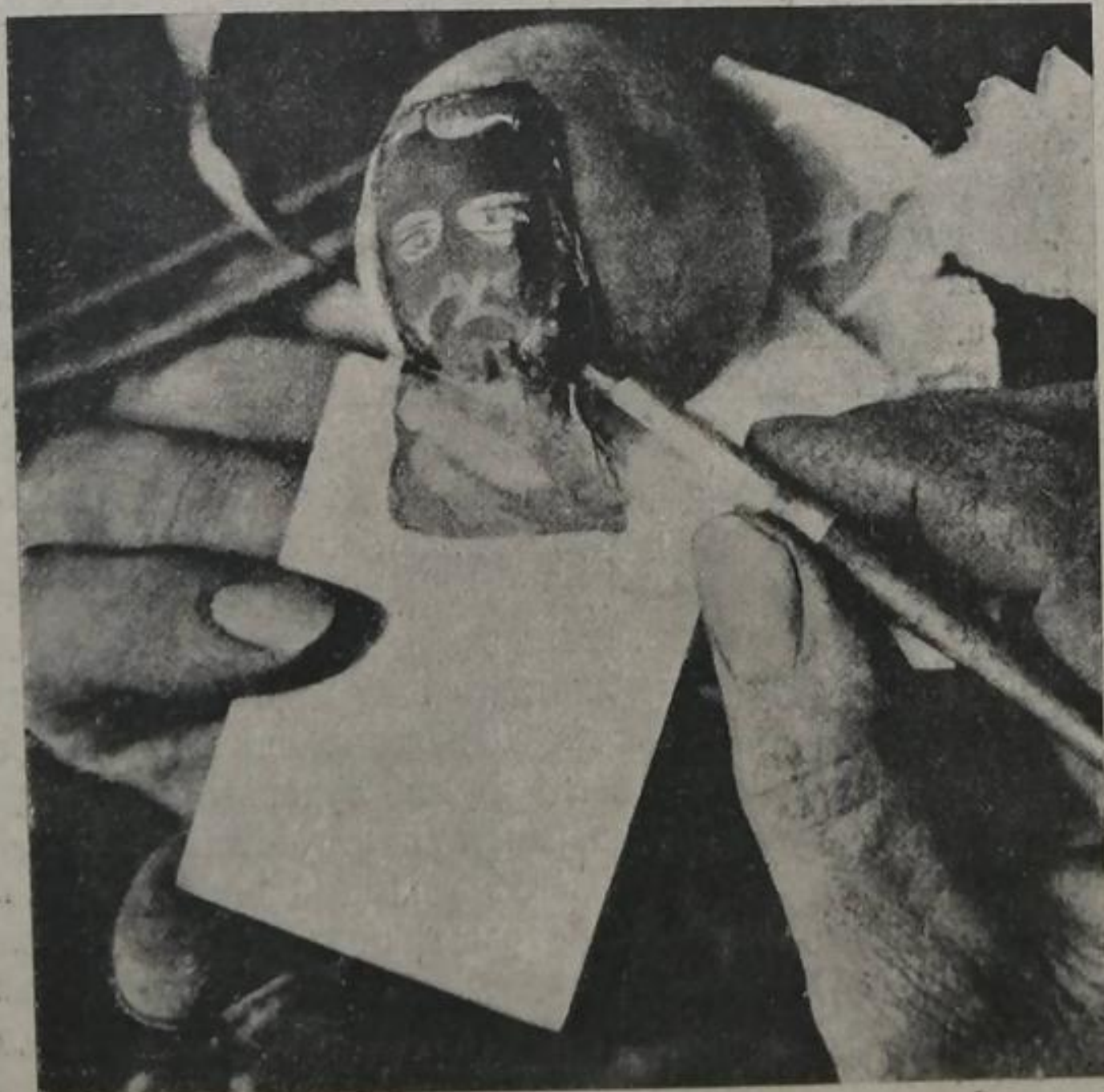


Рис. 2. Наложение пленки при помощи стеклянной или фарфоровой пластинки, съ которой пленка постепенно сдвигается на поверхность плода.

на плодъ пленку. Кстати сказать, нужно наблюдать и за улитками, гдѣ ихъ много, такъ какъ онѣ очень лакомы до желатинныхъ пленокъ и бѣлка.

Плодъ для воспроизведенія на немъ фотографическихъ изображеній долженъ быть крупнымъ и по возможности гладкимъ. Среди многочисленныхъ сортовъ яблокъ, между прочимъ, особенно для этой цѣли можно было бы назвать слѣдующіе сорта: Апортъ, Кандиль Синапъ, Красный зимній и Бѣлый зимній Кальвили, Красный Голубокъ, Ренетъ Баумана и другіе.

Какъ только освободившіеся отъ мѣшковъ плоды хорошо окрасятся, необходимо посмотрѣть, напечатался ли достаточно снимокъ. Для этого при помощи перочиннаго или окулировочнаго ножика какой-либо одинъ уголъ приклеенной къ плоду пленки осторожно поднимается и снова приклеивается бѣлкомъ, если детали снимка еще не вышли. Такимъ образомъ, въ данномъ случаѣ кожица плода играетъ роль сенсублизированной (чувствительной) фотографической бумаги, которая по отпечатанію нашего снимка,

однако, не требуетъ ни виража, ни фиксажа. Наклеиваніе пленокъ производится тогда, когда плоды уже достигли своей нормальной величины. Что же касается

однако, не требуетъ ни виража, ни фиксажа.

Наклеиваніе пленокъ производится тогда, когда плоды уже достигли своей нормальной величины. Что же касается



Рис. 4. Результатъ окрашиванія плодовъ (яблоко) послѣ снятія съ нихъ пленокъ.

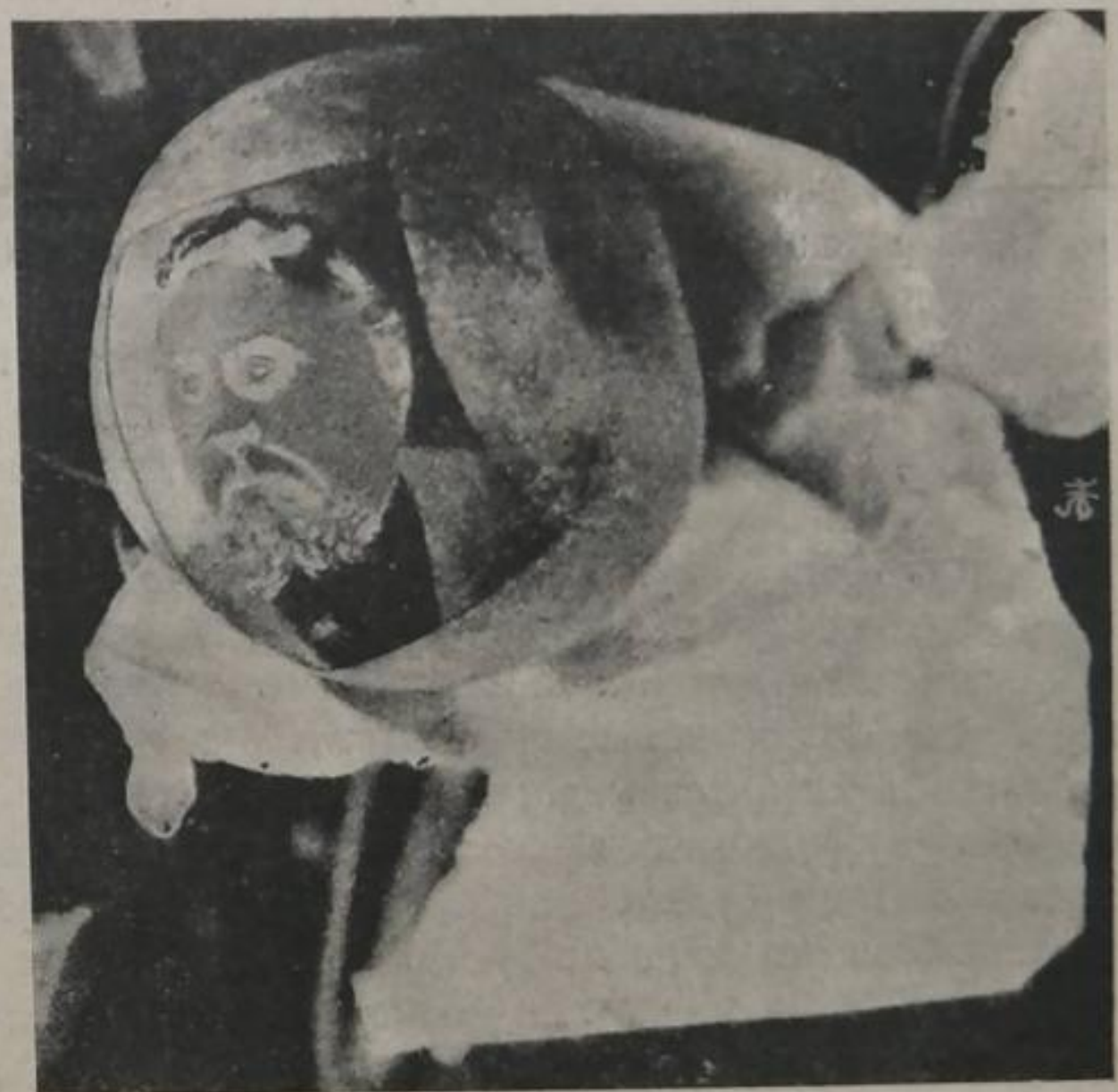


Рис. 3. Яблоко съ совершенно наклеенной на поверхность плода пленкой, которая уже подлежитъ снятію, такъ какъ она уже пробывала на поверхности плода достаточно долгое время.

времени, въ которое производится накладываніе на плоды пленокъ, то это зависитъ отъ мѣстности, то есть географической широты.

И. Горскій.

Примѣчаніе редактора. Вопреки утверженію автора замѣчу, что обычныя пленки очень нелегко приклеить къ яблоку, тогда какъ пленка, снятая съ стеклянной пластинки, приклеивается очень хорошо. Нуженъ только небольшой навыкъ, и результаты получатся вполне удовлетворительные.



ОТВѢТЫ

Уходъ за газономъ въ садахъ и паркахъ. (Отв. 4814. М. С. Гололедову, Саратовск. губ.). Къ сказанному въ разосланной при нашемъ журналѣ брошюрѣ В. I. Гомилевскаго добавимъ слѣдующее. Тамъ, гдѣ есть возможность около дома имѣть хотя бы самую небольшую площадку, которая при этомъ могла бы быть обезпечена въ достаткѣ водой для поливки,—лучше всего на такой площадкѣ завести газонъ. Самыя незатѣйливыя цвѣточныя и листовныя группы или рабатки, будучи расположены на газонѣ, не только выигрываютъ во внѣшности, но становятся неузнаваемыми, когда онѣ располагаются не прямо на землѣ, а бываютъ окруженными сочною зеленою травою, т. е. фономъ газона. Полной своей красоты газонъ достигаетъ только тогда, когда онъ устроенъ и содержится въ безусловномъ порядкѣ; если же онъ устраивается и содержится кое-какъ, то тогда онъ часто мало чѣмъ отличается отъ земляной поверхности, заросшей сорной растительностью. Кто хочетъ у себя любоваться всей прелестью хорошаго газона, тотъ долженъ помнить, что устройство газона связано не только съ одновременными затратами, но и съ нѣкоторыми дальнѣйшими, хотя и незначительными расходами. Нерѣдко любители, желая завести у себя газонъ, производятъ посѣвъ травъ на кое-какъ вскопанной землѣ, не подозревая о томъ, что устройство газона прежде всего сопряжено съ болѣе или менѣе глубокой обработкой почвы и съ самой энергичной борьбой съ сорными травами, какъ съ однолѣтними, въ избыткѣ появляющимися на засѣянномъ газонѣ, такъ и въ особенности съ многолѣтними. Кто не знаетъ этого, часто винитъ сѣменоторговцевъ, будто бы продавшихъ дурныя или невсхожія сѣмена травъ, тогда какъ, на самомъ дѣлѣ, сѣменоторговецъ бываетъ зачастую повсе не причемъ, а вина всецѣло лежитъ на любителѣ, не сумѣвшемъ взяться за дѣло, какъ слѣдуетъ.

Первая серьезная работа, сопровождающая устройство газона,—болѣе или менѣе глубокая и при этомъ тщательная обработка почвы, производящаяся по крайней мѣрѣ, на глубину десяти вершковъ, а когда на перекапываемомъ участкѣ растетъ масса многолѣтнихъ сорныхъ травъ, распустившихъ во всѣ стороны свои живучія корневища, то почву приходится обрабатывать на болѣе глубокую, т. е. не на двѣ, а на три лопаты. При перекопкѣ выбираются корни и корневища многолѣтнихъ сорныхъ травъ *самымъ тщательнѣйшимъ образомъ*. Перекапывая землю, однако, необходимо помнить о томъ, чтобы верхній питательный слой почвы оставался наверху, иначе въ голодномъ вывернутомъ на поверхность земли нижнемъ земляномъ слойѣ трава расти не будетъ. Если почва бѣдная, то верхній ея слой смѣшивается съ мелкимъ удобрениемъ. Перекопку почвы можно производить и осенью, и раннею весною. На югѣ, при скоротечной веснѣ, предпочитается осенняя перекопка, потому что тогда почва напитается заблаговременно и больше влагою. Перекопанный (и, въ случаѣ надобности, сверхъ того еще и удобренный) участокъ передъ посѣвомъ разравнивается, чтобы его поверхность была горизонтальною. Только лишь болѣе или менѣе обширнымъ парковымъ лужайкамъ даютъ по срединѣ легкую выпуклость. Разравниваніе производится лопатами и граблями, и когда оно закончено,—приступаютъ къ посѣву сѣмянъ. Посѣвъ травъ производится *раннею* весною, на югѣ возможно раньше,—какъ только почва обсохнетъ настолько, что станетъ доступною для обработки,—чтобы захватить весеннюю влагу. Да и на сѣверѣ не слѣдуетъ запаздывать посѣвомъ, потому что, чѣмъ скорѣе появляются всходы, тѣмъ скорѣе раскустится трава, и получится желанный, сочнозеленый коверъ. Посѣвъ производится отъ какой-либо одной пограничной линіи, при чемъ сѣмена высыпаются полосами такой широты, которую совершенно свободно захватываетъ рука. Сѣмена газонныхъ травъ и луговыхъ злаковъ очень мелки, и потому они должны покрываться самымъ незначительнымъ покровомъ земли. Когда засѣваются незначительныя площадки, какъ, напр., это имѣетъ

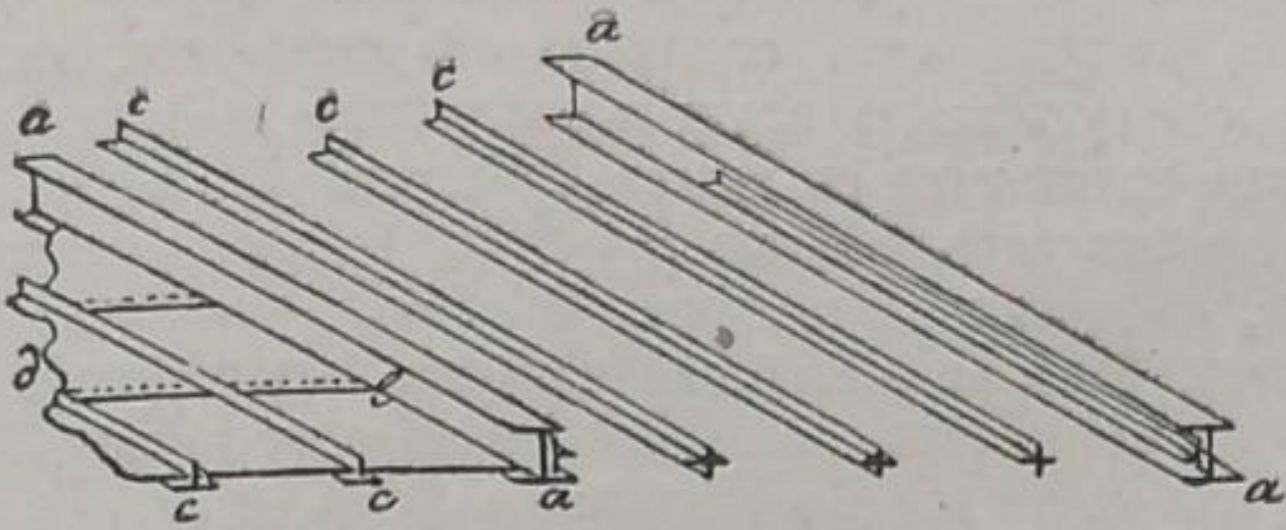
мѣсто въ небольшихъ домашнихъ садахъ и палисадникахъ, то посѣянные сѣмена лучше всего засыпать тонкимъ (полудюймовымъ) слоемъ чернозема, а когда посѣвъ производится въ большихъ размѣрахъ, то вмѣсто этого сѣмена просто закапываются въ землю граблями, проходя послѣдними засѣянную полосу вдоль и поперекъ. Кромѣ того, при засѣвѣ мелкихъ газонныхъ, устраиваемыхъ въ домашнихъ садахъ и около дома, до посѣва, выравненную земляную поверхность слегка уминаютъ доскою, а послѣ посѣва и задѣлки сѣмянъ землю уминаютъ еще разъ. При вѣтренной погодѣ посѣва производить нельзя, и оттого посѣвъ преимущественно производится утромъ, когда вѣтра не бываетъ, а такъ какъ сѣмена газонныхъ и луговыхъ травъ мелки и легки, вслѣдствіе чего они легко при посѣвѣ сносятся вѣтромъ въ сторону, то для избѣжанія послѣдняго берутъ слегка влажный (совершенно разсыпчатый), но отнюдь не мокрый песокъ и высѣваемые сѣмена смѣшиваютъ съ нимъ, при чемъ на три части песку берутъ одну часть сѣмянъ.

Въ садоводствѣ различаютъ тонкіе газоны, на образование которыхъ идутъ наиболѣе мелкія травы, и газоны, имѣющіе луговой характеръ, на образование которыхъ идутъ болѣе крупныя луговые злаки. Тонкіе газоны устраиваются на маленькихъ площадкахъ, чаще всего при самомъ домѣ, газоны же лугового характера устраиваются подальше отъ дома. Заграницею на образование мелкихъ, щегольскихъ газонныхъ употребляютъ или одинъ англійскій райграссъ (*Lolium perenne*), такъ сказать, въ чистомъ видѣ, или сѣменные смѣси съ болѣе или меньшимъ его преобладаніемъ. Однако, англійскій райграссъ у насъ пригоденъ только для ежегодно передѣлываемаго газона, потому что на засѣянной имъ поверхности къ веснѣ слѣдующаго года перезимовываетъ только часть растеній, а на сѣверѣ англійскій райграссъ и совсѣмъ плохо зимуетъ. Поэтому то у насъ, хотя и очень красивый, но зябкій англійскій райграссъ замѣняется другимъ, также низкимъ и кустистымъ, но вполне выносливымъ многолѣтнимъ злакомъ,—луговымъ мятликомъ (*Poa pratensis*). Къ нему въ большей или меньшей пропорціи прибавляютъ также выносливыхъ и низкорослыхъ слѣдующихъ травъ: полевицы обыкновенной (*Agrostis vulgaris*), гребенника (*Cynopus cristatus*) и овса желтоватаго (*Avena flavescens*). Смѣсь этихъ травъ для полученія хорошаго газона можно предложить въ такой, хотя бы, пропорціи: мятлика 3 въсовыхъ части, а остальныхъ травъ по 1 части. Впрочемъ и большее преобладаніе въ смѣси лугового мятлика (*Poa pratensis*) не только не повредитъ дѣлу, но дастъ возможность получить болѣе щегольской и ровный газонъ. Мы должны предупредить любителей, что сѣменные газонныя смѣси, продаваемыя сѣменоторговцами, поступаютъ къ намъ изъ заграницы и привозятся преимущественно изъ Германіи. Смѣси, назначаемыя для образования тонкаго газона, у насъ хороши только на одно лѣто, потому что они состоятъ въ большей или меньшей степени изъ нѣжнаго англійскаго райграсса. Поэтому, кто хочетъ имѣть надежный многолѣтній газонъ, не долженъ покупать готовые смѣси, а долженъ самъ составлять таковыя, приобретаая сѣмена каждого злака въ отдѣльности.

Что касается количества высѣваемыхъ сѣмянъ на квадратную единицу, то можно признать, что на одну квадратную сажень должно высѣваться около 5 золотниковъ сѣмянъ. Дальнѣйшій уходъ за газономъ послѣ посѣва будетъ состоять прежде всего въ частой поливкѣ, которая, при отсутствіи дождей, особенно важна первое время послѣ всхода сѣмянъ, такъ какъ необходимо, чтобы посѣяныя травы по возможности скорѣе раскустились. Одновременно со всходомъ посѣянныхъ злаковъ не замедлятъ появиться и сорныя травы, съ которыми ведется самая энергичная борьба, особенно съ весны. Со второй половины лѣта сорныхъ травъ обыкновенно бываетъ значительно меньше. Тонкіе газоны обыкновенно стригутся газонокосилками или ножницами, а менѣе тонкіе прямо косятся косою, при чемъ укорачиваніе мелкихъ травъ на тонкихъ газонахъ производится разъ 5—6 въ лѣто, а луговые газоны косятся раза два. Р. II. Шредеръ по этому поводу сказалъ: «Парковые луга, особенно болѣе широкіе, не должны быть выбриты постоянною косью, какъ садовые газоны, а скошены одинъ или много два раза

въ лѣто. Признаюсь, что лугъ, представляющій многочисленныя виды колосащихся злаковъ и другихъ травянистыхъ растений, для меня имѣетъ гораздо болѣе интереса, чѣмъ выбритый».

Какъ перекрыть веранду, окруженную съ 3-хъ сторонъ капитальными стѣнками, стеклянной крышей. (Отв. 4815. г. Инокренскому): Лучшій уклонъ для стеклянныхъ кровель 1 : 2 и 1 : 1. Размѣръ обыкновеннаго кровельнаго стекла: длина

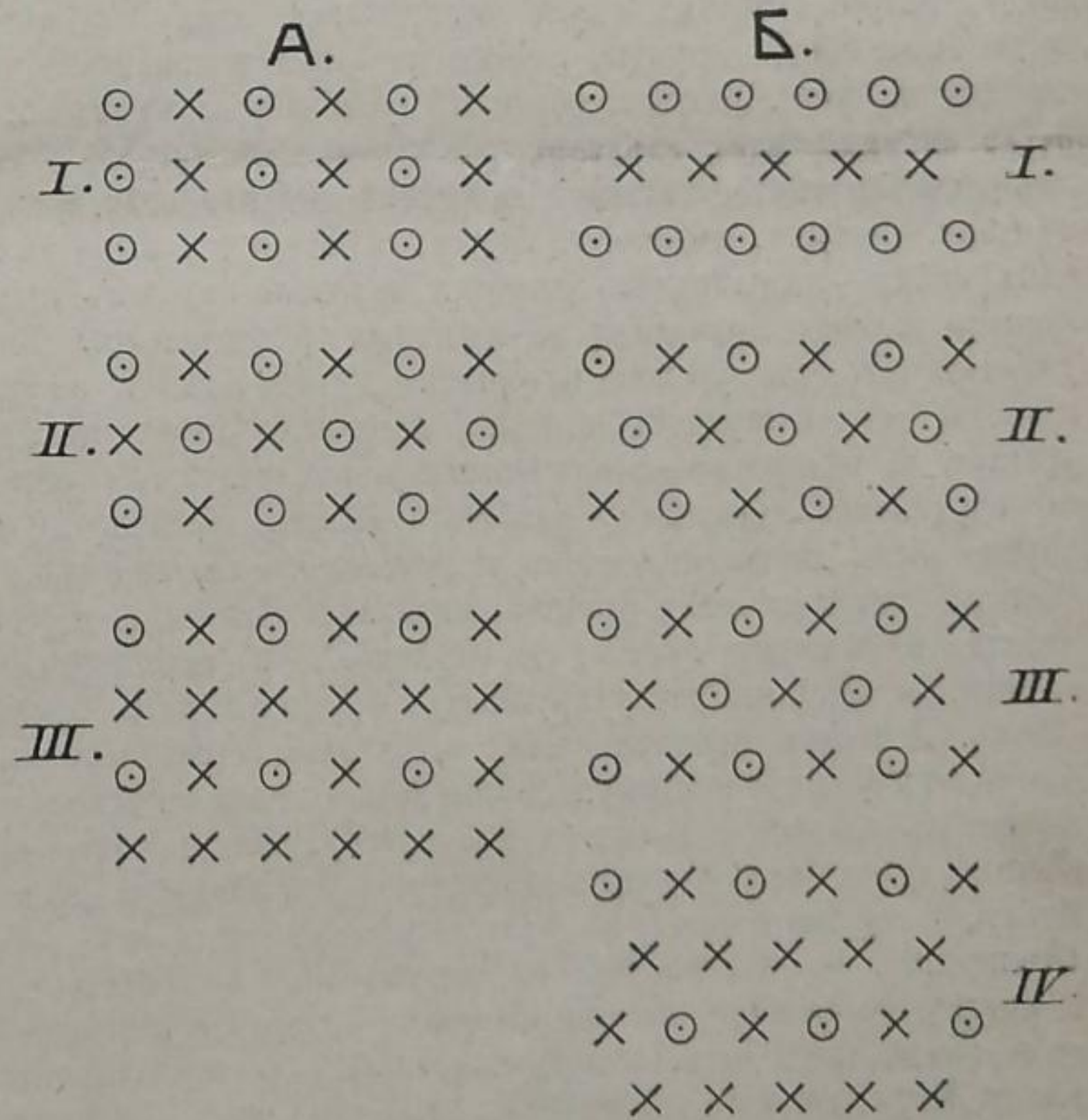


19³/₄—39³/₈ дм., ширина 12—19 дм., толщина отъ 3³/₁₆ до 5⁵/₁₆ дм. Листы большаго размѣра легко разбиваются градомъ. Въ нашемъ случаѣ для полученія сверху больше свѣта слѣдуетъ примѣнить стекла призматическіе (ребристые) толщиной 4—5 мм., стоимость такого стекла 2 коп. кв. вершокъ. Размѣръ 24 × 20 вершковъ. Стекла въ кровляхъ съ желѣзнымъ остовомъ укладываются на крестовидныя или тавровыя горбыли (черт. 1, с) изъ прокатнаго желѣза, расположенныя параллельно стропильнымъ ногамъ. Горбыли толщиной 45,5 мм. допускаютъ свободную длину горбыля въ 2,5 м. Въ стеклянныхъ кровляхъ вмѣсто деревянныхъ стропилъ могутъ быть уложены двутавровыя балки, какъ показано на чертежѣ 1, а. А. Тилинскій.

Культура американской гвоздики. (Отв. 4816. г. Холодковскому). Дать вамъ въ настоящемъ отдѣлѣ болѣе подробныя свѣдѣнія относительно культуры американской гвоздики, нельзя вслѣдствіе недостатка мѣста. Совѣтовалъ бы вамъ прочесть статью О. Х. Прейса, помѣщенную въ № 12 «Вѣстника садоводства, огородничества и плодоводства», за 1911 годъ. Засыханіе бутоновъ зимою у гвоздики наблюдается сравнительно часто, и особенно смущаться этимъ не слѣдуетъ: при наступленіи болѣе благоприятной погоды весною появляются новыя бутоны, которые уже не будутъ пустыми. Подъ Петербургомъ, насколько мнѣ извѣстно, культурою гвоздики на срѣзку занимается А. А. Ушаковъ въ Царскомъ Селѣ, который вѣроятно, можетъ вамъ дать болѣе подробныя свѣдѣнія относительно доходности этой культуры. Лично я думаю, что доходною эта отрасль можетъ оказаться лишь въ томъ случаѣ, если имѣть ихъ въ цвѣту въ то время, когда нѣтъ подвоза съ юга, т. е. осенью и поздно весною. Въ зимніе же мѣсяцы, когда на нашъ цвѣточный рынокъ ежедневно прибываетъ громадное количество дешевыхъ южныхъ гвоздикъ, врядъ ли можетъ быть рѣчь о доходности. А. Мятликъ.

Прорѣживаніе плодовыхъ деревьевъ. (Отв. 4817. Л. Полманову). Неизвѣстно, какая планировка и какіе сорта яблокъ. Если предположить, что планировка сдѣлана квадратная, то есть перекрещивающимися подъ прямымъ угломъ рядами, то рядъ отъ ряда долженъ отстоять на 2 сажени, какъ и одно дерево отъ другого. Садъ необходимо прорѣдить, иначе деревья будутъ глушить другъ друга. Прорѣживаніе при квадратной планировкѣ можно сдѣлать двоякимъ способомъ. Когда промежуточная (междурядная) культура считается очень выгодною, то можно прорѣдить черезъ дерево такъ, что междурядія будутъ въ четыре сажени шириною; выгода этого прорѣживанія въ болѣемъ удобствѣ обработки междурядій, а невыгода въ неравномѣрномъ разстояніи и освѣщеніи деревьевъ: по одному направленію деревья будутъ такъ же расположены, какъ и теперь, то есть на двѣ сажени, а по другому направленію разстояніе между деревьями будетъ въ 4 сажени. Для лучшаго пониманія расположенія деревьевъ служитъ прилагаемый рисунокъ (А. I). Когда междурядная культура не имѣетъ особеннаго значенія, и отъ нея можно отказаться, ожидая болѣе дохода отъ яблонь, то при той же квадратной планировкѣ можно разрѣдить (А. II) въ каждомъ ряду черезъ дерево, въ ближнемъ къ нему ряду также черезъ дерево, но поочередно съ первымъ рядомъ, въ

третьемъ ряду, какъ въ первомъ, въ четвертомъ, какъ во второмъ и т. д. Число деревьевъ также останется половинное, какъ и при первомъ способѣ прорѣживанія, но деревья будутъ размѣщены болѣе равномѣрно: по прямымъ рядамъ дерево отъ дерева на 4 сажени, по косымъ диагоналямъ квадрата, слѣдовательно нѣсколько болѣе 2 сажень. При ромбической (шахматной) планировкѣ прорѣживаніе можно сдѣлать тремя способами: 1) (Б. I) оставить деревья въ одномъ ряду, въ слѣдующемъ рядомъ съ нимъ всѣ вырѣдить, отчего получатся прямые ряды, какъ и при первомъ прорѣживаніи квадратной планировки, съ тѣмъ, однако, отличіемъ, что здѣсь рядъ отъ ряда будетъ менѣе 4 сажень, вслѣдствіе разстояній ромбической планировки; 2) прорѣживаніе косыми рядами (Б. II); останутся косые ряды съ деревьями на разстояніи 4 сажень; оба способа прорѣживанія удобны для междурядной культуры, при чемъ по второму способу междурядія получатся шире, и 3) очередное или зигзагообразное прорѣживаніе (Б. III) даетъ зигзагообразныя междурядія, неудобныя для обработки и не имѣющія никакой выгоды для роста растений, сравнительно съ первыми двумя способами: при этомъ прорѣживаніи такъ же, какъ и при первыхъ двухъ, деревья могутъ разрастаться по двумъ направленіямъ болѣе, чѣмъ по другимъ. При всѣхъ этихъ способахъ равномѣрнаго роста деревьевъ во всѣ стороны не получится, но все-таки они будутъ расти свободнѣе, и близость ихъ въ однихъ рядахъ—прямыхъ, косыхъ или зигзагообразныхъ не поведетъ къ значительному уменьшенію плодоношенія сравнительно съ равномѣрнымъ распредѣленіемъ. Последнее является избыточнымъ по уменьшенію деревьевъ, отъ которыхъ останется только четверть вмѣсто половины. При квадратной планировкѣ, прорѣживая прямые ряды черезъ рядъ (А. III) по двумъ перпендикулярнымъ направленіямъ, полного и равномѣрнаго роста все-таки не полу-



Прорѣживаніе деревьевъ.

А. Квадратная планировка. I. Прорѣживаніе цѣлыми рядами. II. Очередное прорѣживаніе во всѣхъ рядахъ. III. Прорѣживаніе для равномѣрнаго роста.
 Б. Ромбическая (шахматная) планировка. Дерево отъ дерева также на 2 саж., какъ и при квадратной планировкѣ. I. Прорѣживаніе цѣлыми (прямыми) рядами. II. Прорѣживаніе косыми рядами. III. Зигзагообразное прорѣживаніе. IV. Прорѣживаніе для равномѣрнаго роста.
 Вездѣ крестиками отмѣчены деревья, подлежащія прорѣживанію, а кружками остающіяся деревья.

чится, съ избыткомъ мѣсть по диагоналямъ; при ромбической же планировкѣ получается совершенно равномѣрное распредѣленіе (Б. IV). Нельзя, впрочемъ, сказать, чтобы разстояніе въ 4 сажени (при ромбической планировкѣ менѣе 4) для роста деревьевъ въ Пензенской губерніи было бы съ лишнимъ избыткомъ, что

зависитъ отъ сортовъ: апортъ, боровинка, штрейфель, розовое, харламовка и другіе большерослые сорта могутъ на такомъ разстояніи со временемъ разрастись въ большія, сильно плодоносящія деревья. Какое изъ предлагаемыхъ прорѣживаній слѣдуетъ примѣнить къ дѣлу, отвѣтить невозможно за неуказаніемъ способа планировки и сортовъ, поэтому выборъ способа предоставляется на усмотрѣніе хозяина по этимъ и другимъ хозяйственнымъ соображеніямъ. Можетъ возникнуть вопросъ: что дѣлать съ извлеченными деревьями, и какъ лучше ихъ извлекать изъ рядовъ? По моему мнѣнію, выкорчевывать ихъ, какъ годныя только для топлива или подѣлокъ, очень жалко; лучше ихъ не выкорчевывать, а выкапывать, несмотря на большой ихъ возрастъ (47—49 лѣтъ), пользуясь зимнею пересадкою на другое мѣсто. Какъ дѣлать такую пересадку,—объ этомъ имѣются наставленія въ разныхъ руководствахъ, и говорить объ этомъ здѣсь въ подробности не приходится. Можетъ быть еще вопросъ: послѣ разрѣживанія большіе промежутки въ 4 сажени на много лѣтъ будутъ излишни, и на мѣстахъ вынутыхъ деревьевъ можно посадить вишни, сливы и ягодные кусты. Рѣшеніе этого вопроса цѣликомъ уже зависитъ отъ самого хозяина.

М. Рытовъ.

Сорта фруктовыхъ деревьевъ для промышленнаго сада въ Геленджикѣ. (Отв. 4818. Т. Новаковскому).

Вы желаете устроить промышленный садъ на 8 десятинахъ въ районѣ Фальшивый Геленджикъ. Не совѣтуемъ вамъ этого дѣлать, ибо ваше мѣсто, какъ и вообще ближайшія мѣста къ Геленджикъ не подходятъ для насажденія фруктовыхъ деревьевъ съ промышленною цѣлью. Въ самомъ дѣлѣ, развѣ можно садить деревья въ мѣстахъ, гдѣ почти ежегодно господствующіе вѣтры подъ названіемъ «Бора» и «Нордъ-Остъ» сбиваютъ не только фрукты, но не рѣдко цвѣты и листья. Если вы давно живете въ Геленджикѣ, то вспомните про вѣтры, бывшіе въ 1909 г., когда вѣтеръ лѣтомъ дулъ непрерывно кряду 2 мѣсяца, когда были сбиты фрукты, листья погорѣли, осыпались и были снесены въ море. Когда курортная публика разбѣжалась... Да зачѣмъ намъ вспоминать прошедшее, когда и настоящее положеніе болѣе, чѣмъ печально. Еще такъ недавно всѣ деревья—миндали, персики, абрикосы, груши, сливы и др. были въ полномъ цвѣту—переливались разными красками и такъ пріятно ласкали взглядъ, наводили на пріятныя размышленія. Многие уже подсчитывали урожай и серьезно думали о сбытѣ, о сушилкахъ. И вотъ бушующій вѣтеръ, временами переходившій въ ураганъ за нѣсколько часовъ разсѣялъ всѣ радужныя мечты, и мы очутились сидящими у разбитаго корыта. Вѣтеръ 10—11 апрѣля былъ настолько силенъ и губителенъ, что не только посбивалъ завязавшіеся фрукты миндаля, абрикоса, черешни, цвѣты и молодые листья, но поломалъ и повыворачивалъ вмѣстѣ съ корнями массу крупныхъ фруктовыхъ и лѣсныхъ деревьевъ. И теперь прошелъ май, а деревья стоятъ голыя и нагоняютъ уныніе и тоску... Наши выводы вы подтверждаете въ своемъ письмѣ: «Несмотря на опушку, вѣтеръ такъ называемый «нордъ-остъ» ужасно дѣйствуетъ на плодовые деревья». Итакъ, похороните мечту о промышленномъ садѣ въ районѣ Геленджика. Ваша земля дорого цѣнится подъ устройство дачъ, а потому не теряйте времени на опыты—сдавайте и продавайте свою землю подъ дачи, а промышленный садъ закладывайте не ближе Михайловскаго перевала (20 верстъ отъ Геленджика), откуда собственно начинаются и продолжаются до Сочи и дальше земли, пригодныя для устройства промышленныхъ садовъ. Словъ нѣтъ, и въ Геленджикѣ можно имѣть садъ, только не промышленный, а любительскій, хозяйственный. Будетъ урожай—хорошо, не будетъ—плохо, несчастье. Но несчастье предвидѣнное, а потому легче переносимое. Единственная культура, которая переноситъ всѣ наши невзгоды и ежегодно наперекоръ всѣмъ стихіямъ даетъ урожай—это виноградъ, о которомъ вы совсемъ умалчиваете въ своемъ письмѣ. Закладка виноградника обходится дорого—это правда, но въ то же время при правильной постановкѣ дѣла культура винограда окупаетъ всѣ расходы. И замѣйте то—Геленджикъ-курортъ прогрессивно растетъ, своего винограда не хватаетъ, масса его идетъ изъ Анапы въ Новоросійскъ, откуда въ Геленджикъ. Всѣ почему-то набросились на

винные сорта и очень мало на столовые. Вина много, винограду мало. Между тѣмъ, виноградъ можно отправлять на сторону. Если вы вздумаете садить виноградъ, то садите ранніе сорта: Мадленъ, Шасла, Чаушъ, Португизеръ, а изъ позднихъ: Мускатъ александрійскій, Додрелиаби, Воловье Око, Дамскіе пальчики, Мускатъ розовый, Мускатъ Венгерскій—тоже имѣютъ обезпеченный сбытъ и урожайны. Дорого цѣнится виноградъ ранній и поздній. При устройствѣ хозяйственнаго сада надо садить деревья, которыя мало страдаютъ отъ нордъ-оста, или такіе, которые могутъ давать плоды до наступленія осеннихъ вѣтровъ, каковыя начинаются съ половины августа. Къ первой группѣ мы относимъ айву, миндаль, фундукъ, волошскіе орѣхи, и, пожалуй, съ натяжкой персики. Ко второй—черешню, вишню, абрикосъ. Какъ видите, яблоня и груша, безъ которыхъ не обходится ни одинъ садъ, не попали ни въ одну группу. Укажемъ на лучшіе сорта для Геленджика:

Миндаль: Дамскій, Принцесса, Судакскіе близнецы. **Айва:** Яблоковидная, Грушевидная, Маммутъ, Персидская. **Фундукъ:** Бадемъ, Кересекъ, Принцесса, Трапезундъ. **Персики:** Амденъ, Кумберландъ, Риверъ ранній, Александръ ранній, Канзскій. **Абрикосъ:** Бульбонскій крупный скороспѣлый, Кайси, Персиковый, Скороспѣлый Эксперена, Краснощекій, Амросіи и Ширазскій. **Черешни:** Черная майская, Черная Винклера, Желтая Дрогана, Наполеонъ, Голубиное сердце, Виля ранняя, Желтая Дениссена, Эксперена. **Вишни:** Королева Гортензія, Англійская скороспѣлка, Монморанси, Владимірская, Любская. **Сливы:** Яичная желтая, Скороспѣлка Риверса, Онтарио, Персиковая. **Ренклодъ Золотой, Угорка Итальянская.** Не слѣдуетъ садить много сливъ, потому что рыночная цѣна на нихъ незначительна и всегда ниже персиковъ и абрикосовъ. **Яблоки и Груши.** Въ виду того, что фрукты легко сбиваются нашими вѣтрами,—эти деревья надо садить въ очень ограниченномъ количествѣ, по возможности въ карликовой формѣ, въ защищенныхъ мѣстахъ—возлѣ оградъ, опушекъ, построекъ. Сорта надо брать только ранніе; они могутъ вызрѣвать до наступленія сильнѣйшихъ вѣтровъ нордъ-остъ, и пользоваться хорошимъ сбытомъ во время сѣзда курортной публики. Изъ яблокъ можно рекомендовать: Астраханское красное и бѣлое, Скороспѣлое Гарвестъ, Кальвиль лѣтній Фрааса, Кальвиль красный лѣтній, Гладстонъ, Наливъ бѣлый, Наливъ розовый, Папировка, Титовка. Изъ грушъ: Іюльская красавица, Бергамотъ лѣтній, Бере Губо, Вильямсъ, Деканка іюльская, Дюшесъ, Берри, Любимица Клаппа, Ильинка.

Г. Пр—ко.

Подготовительная культура сирени къ зимнему цвѣтенію. (Отв. 4819. г. Холодковскому). Подготовительная культура сирени къ зимнему цвѣтенію вполне возможна даже и съ промышленною цѣлью въ Петербургской губ., а въ частности въ Лужскомъ уѣздѣ. Садоводство г. Бурхардта въ г. Лугѣ культивируетъ сирени ежегодно большими партіями. Заграницею сирени обыкновенно окулируются въ открытомъ грунту, но у насъ въ Россіи, даже и въ средней полосѣ, окулировка часто оказывается весьма неудачной, почему, по моему мнѣнію, зимняя прививка черенкомъ (косымъ срѣзомъ подъ кору), производимая въ теплицахъ, безусловно заслуживаетъ предпочтенія. Лучшими подвоями являются сѣянцы, но за неимѣніемъ ихъ можно пользоваться также и корневыми отпрысками. Для сортовъ съ бѣлыми цвѣтами слѣдуетъ употреблять и подвоями бѣлую сирень, а для синихъ—синюю. Для успѣха дѣла необходимо, чтобы подвой къ времени прививки успѣли хорошенько укорениться, для чего необходимо ихъ высаживать въ горшки уже съ весны или же послѣ того, когда у нихъ закончится ростъ, т. е. въ началѣ іюня мѣсяца. Къ прививкѣ приступаютъ съ января по апрѣль. Въ Голландіи, гдѣ сирени разводятся въ очень большихъ количествахъ, ихъ облагораживаютъ исключительно окулировкой, но надрѣзы дѣлаютъ въ видѣ T. Окулируютъ обыкновенно безъ древесины. Но при промышленной культурѣ сирени подъ Петербургомъ, гдѣ окулировка даетъ отрицательные результаты, а зимняя прививка черенкомъ въ теплицахъ требуетъ больше времени и мѣста, по моему мнѣнію, нѣтъ никакого расчета размножать ихъ самому, гораздо проще и выгоднѣе выписывать ихъ изъ загра-

ниды, гдѣ ихъ культивируютъ въ громадныхъ количествахъ, благодаря чему и цѣны на нихъ невысоки. Изъ такихъ фирмъ можно указать на Д. Костера въ Боскоопѣ (D. A. Koster in Boskoop bei Gouda (Holland)). Выписывать лучше всего однолѣтніе окулянты. Изъ руководствъ по культурѣ сирени могу указать слѣдующія, какъ наиболѣе подходящія: 1) Н. И. Кичуновъ. «Культура и выгонка сирени». 2) F. Harms. «Flieder und Asparagus». 3) Heinrich. «Flieder. Die Kultur und Treiberei». Но кромѣ этого много полезныхъ указаній вы можете почерпнуть еще въ многихъ другихъ книгахъ, какъ то: 1) W. Allendorff. «Kulturpraxis der Kalt- und Warmhauspflanzen». 2) Yilmorin's Blumen-gärtnererei. 3) O. Schnurbusch. «Der praktische Schnittblumenzüchter der Neuzeit» (двѣ части). Вполнѣ подходящихъ книгъ для нашихъ климатическихъ условій, къ сожалѣнію, не имѣется.

А. Мятликъ.

Сортиментъ плодовыхъ деревьевъ для Черноморскаго побережья. (Отв. 4820. В. Максимову). Подробный отвѣтъ о промышленныхъ сортиментахъ Черноморскаго побережья вы прочтете въ статьѣ пишущаго сіи строки подъ заглавіемъ: «Промышленный сортиментъ плодовыхъ деревьевъ на Черноморскомъ побережьи» въ журн. «Черноморское Сельское Хоз.» № 1 и 4 за текущій годъ. Здѣсь могу только сказать, что крымскій сортиментъ для полосы Сочи—Сухумъ непригоденъ. Для Сочинскаго района несомнѣнно промышленнымъ плодовымъ деревомъ будетъ итальянскій черносливъ Фоленбергъ, могущій давать доходъ, по увѣреніямъ Н. А. Костарева, до 3 тыс. руб. съ десятины. Въ Сухумскомъ районѣ коммерческими сейчасъ являются ранніе персики (Амсденъ, Александръ и Ранній Галя), которые на-кругъ даютъ 8 руб. съ пуда дохода. Изъ зимнихъ сортовъ грушъ и яблокъ, имѣющихъ нынѣ промышленное значеніе, можно указать яблоки для Сочи—Сары-Синапъ, Шампанскій и Канадскій ренеты, для Сухума—Абхазскій и Французскій сѣрый ренетъ; груши для Сочи—Сѣянецъ Кайзера и Кюре; для Сухума—Сѣянецъ Кайзера. Въ промышленномъ саду форма дерева рекомендуется полуштамбовая. Болѣе сѣверный районъ за Туапсе пока является главнымъ образомъ виноградно-винодѣльческимъ. Сорта винограда, наилучше идущіе, Рислингъ и Каберне. Изъ другихъ растений коммерческимъ является табакъ, особенно въ Сухумскомъ округѣ. Сортъ Самсонъ въ Сухумѣ продается отъ 10 до 24 р. пудъ (не считая брака и 3 и 4 сортовъ). Десятина даетъ отъ 60 до 100 пудовъ табаку.

В. Марковичъ.

Сбытъ сушеныхъ овощей. (Отв. 4821. Подп. № 4201). Правильнѣе всего сбывать смѣси овощей, такъ какъ сбывать каждый овощъ въ отдѣльности не всегда возможно. Для отысканія мѣстъ сбыта необходимо съ образцами сѣздить въ наши центры и заключить сдѣлки съ зеленщиками и другими торговцами; сбытъ можетъ быть организованъ также въ потребительныя общества и за границу. Завязать сношенія съ Германіей можно черезъ сельскохозяйственныя палаты (Landwirtschaftskammern) Берлина, Ганновера и др. городовъ. Въ прошломъ году въ Германіи было, вслѣдствіе плохого урожая, большое требованіе на сушенныя овощи; при чемъ въ Германію можно сбывать каждый овощъ въ отдѣльности, напр., капусту, морковь, бобы и т. д. Обезпеченность сбыта сушеныхъ овощей зависитъ отъ качества товара: на хорошій товаръ всегда можно найти покупателя. А. М.

Возможно-ли имѣть ананасы въ парникахъ. (Отв. 4822. Подп. № 3099). Вполнѣ возможно, только я хотѣлъ бы нѣсколько измѣнить ихъ культуру. Въ отвѣтѣ № 4443 сказано: «Дѣтки сажаются весной въ 2¹/₂—3 вершков. горшки, температура 25—30°, поливаются еженедѣльно навозной жижей (до укорененія или послѣ), опрыскиваются 2—3 раза въ день, лѣтомъ ихъ пересаживаютъ 2—3 раза. Зимой ихъ держатъ при 12° съ небольшой поливкой, въ слѣдующемъ апрѣлѣ ихъ опять пересаживаютъ, перебиваютъ парникъ, въ августѣ—тоже. Зимой не поливаютъ, передъ гонкой пересаживаютъ въ 5 вершк. горшки. При такомъ уходѣ отъ посадки дѣтокъ до созрѣванія фруктовъ потребуется 2 лѣта, 2 зимы и на третье лѣто они несутъ фрукты. Мой способъ слѣдующій. Дѣтки сажаются въ августѣ, потому что тогда они и крупнѣе, и ихъ больше. Земля дерновая, волокнистая, безъ примѣси навозной. Величина горш-

ковъ 6—8 дюйм. Подпочвенная температура не выше 24°. Первые двѣ недѣли необходимо тѣнить, опрыскивать очень мало. Послѣ укорененія, что бываетъ черезъ 2 недѣли, ихъ надо прѣтривать при хорошей погодѣ, чтобы ростъ былъ плотный, а не длинный и водяной, что бываетъ при обильномъ опрыскиваніи и высокой темпер. Въ сентябрѣ температура парника не выше 14°—17° ночью, днемъ немного выше, съ притокомъ воздуха. Зимой ихъ надо держать при 10°—12° при очень умѣренной поливкѣ, подпочвенная теплота не выше 18°. Въ мартѣ пересаживать въ 9—11—12 дюйм. горшки съ хорошимъ дренажемъ, не разрушая кома, только вынимая старые черенки и немного расправляя корни, которые должны быть бѣлые, если растенія получали правильный уходъ. Подпочвенная теплота не выше 24°—26°. Температура парника въ апрѣлѣ 17°—19°. Лѣтомъ можно держать 22°—25°, подпочв. 24°—25°. Давать воздухъ, даже ночью, при тихой погодѣ, опрыскивать мало; при яркомъ солнцѣ необходима легкая притѣнка. Съ сентября поливку постепенно прекращаютъ. Передъ гонкой въ январѣ—февралѣ растенія никогда не пересаживаются, иначе они, вмѣсто плодошенія, пойдутъ въ ростъ. Недостатокъ мѣста не позволяетъ мнѣ описать все детально. Ананасы можно имѣть лѣтомъ и зимой, выращивая для этого извѣстные сорта. Все вышесказанное основано по личной практикѣ.

А. Финлей.

Полученіе сѣмянъ Primula obconica. (Отв. 4823. г. Холодковскому). Полученіе сѣмянъ Primula obconica никакихъ затрудненій не представляетъ, но для успѣха дѣла полезно познакомиться съ устройствомъ цвѣтовъ ея. Primula obconica принадлежитъ къ числу насѣкомоопыляемыхъ растений. При болѣе внимательномъ осмотрѣ цвѣтовъ ея легко бросается въ глаза, что у однихъ экземпляровъ тычинки сидятъ выше рыльца пестика, у другихъ же, наоборотъ, ниже. Явленіе это, извѣстное въ ботаникѣ подъ именемъ диморфизма, препятствуетъ самоопыленію; насѣкомое, посѣщающее цвѣтки примулы, пачкается пылью и, перелетая на другое растеніе, опыляетъ цвѣтки. Но при этомъ бываетъ всегда такъ, что пыльца изъ высокорасположенныхъ тычинокъ попадаетъ только на рыльце длиннаго пестика и, наоборотъ, пыльца изъ тычинокъ, расположенныхъ внизу, попадаетъ только лишь на рыльце короткихъ пестиковъ. Слѣдовательно, опыленіе можетъ совершаться только въ томъ случаѣ, если недалеко другъ отъ друга находятся экземпляры, какъ съ короткими столбиками пестика и высокорасположенными тычинками, такъ и съ длинными рыльцами и низкосидячими пестиками. На основаніи вышеописаннаго ясно, что при выборѣ маточныхъ экземпляровъ необходимо строго наблюдать, чтобы между ними находились экземпляры съ обоими типами цвѣтовъ. Кромѣ того, опыленіе можетъ идти хорошо лишь въ томъ случаѣ, если цвѣты посѣщаются насѣкомыми. Поэтому, выбравъ подходящія сорта уже зимою, имъ не даютъ цвѣстц до тѣхъ поръ, пока уже не установится теплая погода, и не появятся насѣкомыя; до этихъ поръ всѣ цвѣточныя стрѣлки уничтожаются. Съ наступленіемъ теплой погоды (въ апрѣлѣ—маѣ) ихъ переносятъ въ парники и, пріучивъ постепенно къ солнцу, держатъ тамъ прикопанными горшками въ перегной, опилки и т. п. при полномъ солнцѣ и возможно болѣе доступѣ свѣжаго воздуха, заботясь, разумѣется, и о томъ, чтобы насѣкомыя могли безпрепятственно посѣщать цвѣты. Чтобы растенія не пострадали отъ сухости, поливка должна быть регулярная и внимательная, но помимо этого можно еще рекомендовать слѣдующій приемъ: горшки съ растеніями помещаютъ въ другіе, большей величины горшки, а промежутки между обѣими стѣнками заполняютъ землею, пескомъ, опилками или рубленымъ мхомъ и поливкою сохраняютъ указанный матеріалъ постоянно въ влажномъ состояніи. Когда сѣменные капсулы уже получили бурю окраску, ихъ снимаютъ съ растеній и въ дальнѣйшемъ сохраняютъ въ особыхъ бумажныхъ мѣшечкахъ и т. п.

А. Мятликъ.

№ 29 журнала «Прогрессивное Садоводство и Огородничество» сдать съ опозданіемъ на городскую почту 20 іюля и на игородную 21 іюля.

Редакторъ П. Н. Штейнбергъ.

Издатель П. П. Соининъ.

Спросъ и предложене.

Въ этомъ отдѣлѣ помѣщаются объявленія исключительно гг. годовыхъ подписчиковъ за плату 10 коп. строка, въ одинъ столбецъ (въ страницъ 4 столбца). Каждое объявленіе не должно превышать 30 строкъ.

О С Е Н Ъ Ю

поступать въ продажу однопѣтки Уссурійской желтой и красной сливы изъ оригинальныхъ сѣмянъ, по 1 руб. 25 коп. за 10 шт. 110—10 руб. Сильные кусты 2-хъ лѣтъ. Алданскаго винограда 3 руб. за 10 шт. 100—25 руб. Одропѣтки 1 руб. 50 коп. 10 шт. 100—10 руб. 2139 1000—85 руб. Дм. Дм. Кашнаровъ. Суходоль, Тульской губ. 3—2

Для садовъ СИБИРИ и ПРИУРАЛЬЯ

большой выборъ культурныхъ сортовъ и гибридовъ яблонь Сибирки и Китайки (Pyrus bassata и P. granifolia). Лучшие сорта стеной вишни (Prunus chamaemesargos). Золотовская смородина Забайкальская тараножка. Большой выборъ всякихъ плодовыхъ и декоративныхъ растений для садовъ въ сухомъ и холодномъ климатѣ. Питомникъ А. Д. Воейкова, Ново-спасское, Сызрано-Ваземск й ж. д. 1—1

ВИШНЯ ЛЮБСКАЯ

Изящный, вполне выносливый крупноплодный сортъ, съ ежегоднымъ очень обильнымъ плодоношеніемъ. Сильныя однопѣтки съ кронами, десятокъ 3 р. 80 к., сотня 35 р., тысяча 330 р. Цѣны съ упаковкой и доставкой на ст. Куляновск., Ю.-В. ж. д. При выпискѣ монѣ 50 шт. высылаются вся стоимость. Плодовый питомникъ им. „Вишневый садъ“, Семеновъ, Куп. у., Харьк. г. А. М. Рабиновичъ. Питомникъ каталоговъ не высыл.

С Ѣ М Е Н А

урож. сего г. Владимірской вишни хорош. качества 1 п. 6 р., 10 п. 55 р. При заказѣ задатокъ. Суходоль, Тульской губернии. 2138 Дм. Дм. Кашнарову. 3—2

САДОВНИКУ,

огороднику, пчеловоду на самыхъ выгодныхъ условіяхъ сдаю 4 десятины сада съ дачей и нужными постройками. усадьба находится въ чертѣ города Тирасполя, Херсонской губ. Адресъ: станція Глубокая, Ю.-В. жел. дорога. 2147 В. В. Иванову. 5—2

Своихъ культуръ СѢМЕНА

Сибирскихъ яблонь урожая с. г. Типичная р. б. ген. вег. и Сибирская сливо-листв. по 10 р.—ф. предлагаетъ садов. М. Г. Никифорова. Адр.: г. Минусинскъ, Енисейск. г., хуторъ „Благодатный“. Нуженъ задат. 2137 Почт. пер. ст. а. к. 2—2

СПЕЦИАЛИСТЪ,

по сад., огородн., пчеловод. консерв. и виноград. жел. зан. мѣсто съ 15 авг. с. г. теор. и сол. практ. Практик. 3 г. на Кавказѣ въ обширн. садов. хоз. и виноград., а спец. образов. получ. на югѣ Россіи. Корресп. оид. направ. въ закр. письмѣ. Ст. Гракали Закавказской жел. дор. 2156 Т. М. Назаренко. 2—1

ЗОНОЛИНЪ УНИЧОЖАЕТЪ БОЛѢЗНЬ

озим. и яров. хлѣбныхъ растений Головию (зону) и дезинфицируетъ зерна въ полномъ совершенствѣ. Употребляется передъ посѣвомъ. Средство вѣрное и дешовое, требующее расхода на десятину до 20 коп. Требуется подробн. описаніе по адресу: г. Жмеринка, Подольск. губ. Контора Жуковецкаго Хозяй-ства. 2154 ства. почтовый ящ. № 3. 2—1

ВЪ ДИЧКОВОМЪ

питомникѣ И. Г. Бандуръ большой запасъ дичковъ-подвоевъ для сильнорослой и карликовой культ. Прейс-куранта безпл.: г. Лохвица. 2160 Почт. губ. 10—1

ЦЫПЛЯТА

породистыхъ сельско-хоз. и декоративныхъ пор. дом. птицъ прод. съ 1 августа по 15 сентября. Цѣны весьма умѣр. Ир.-кур. высл. безпл. Птицев. З. В. Багговута, Негель, Зстл. г.

ТРЕБУЕТСЯ ОГОРОДНИКЪ

или огородница, хорошо практически знающіе огорода. дѣло и знакомые съ ранней выгонкой овощей. Адресъ: г. Курскъ, Юматову. 1—1

ИЩУТЬ

въ мѣсто въ Финляндіи на постоян. мѣсто работника, садов. или огор. знакомаго съ рамоч. пчеловодств., умѣющ. дѣлать ульи и рамки. Присыл. письм. по адр.: ст. Муштаями, им Боткинъ. 155 ныхъ. Е. А. Б. 1—1

САДОВОДЪ ПРЕПОДАВАТ.

жел. получ. мѣсто преподав. по спец. предментамъ. Подробности письменно. Адр.: г. Новоузенскъ, Самарск. губ. Земская Управа, инструктору по сад. и огород. Высоцкому.

О Б Ъ Я В Л Е Н І Я

СЪМЕННАЯ ТОРГОВЛЯ
А. Б. МЕЙЕРЪ
МОСКВА, Мясницкая, 45.

Предлагаетъ настоящія Голландскія (Гарлемскія) **ЦВѢТЧНЫЯ ЛУКОВИЦЫ**. Гиацинтовъ, Тюльпановъ, Нарцисовъ, Жонкилій, Крокусовъ и проч. проч. наилучшаго качества по умѣреннымъ цѣнамъ.—Имѣется большой запасъ многолѣтнихъ цвѣтущихъ растений: Пеонивъ, Діалитра, Рудбеніи, многол. Маки и друг.—Розы въ горшкахъ, растенія Спаржи, Ранній картофель и проч.

Иллюстрированный каталогъ—
2129 Бесплатно. 8—1

ВЪ КАМЫШИНСКОМЪ ЗЕМСТВѢ САРАТОВСКОЙ ГУБ.

Освобождаются мѣста районныхъ садоводовъ. Жалованье 600 руб. при безплатныхъ развѣздахъ на земскихъ лошадахъ. При командировкахъ за предѣлы участка выдаются суточные по 1 руб. Установлены прогрессивныя прибавки черезъ 3, 5, 7 лѣтъ до полуполнаго оклада. Предпочтеніе будетъ отдано лицамъ, владеющимъ нѣмецкимъ языкомъ. 2—2

Дички подвоемъ для карликовыхъ и штамбовыхъ плодовыхъ деревьевъ.

Виноградныя лозы. Американскіе подвоемъ. Сады и питомники „Союзъ“, п. о. Вертужанъ, Бесс. губ., им. Темелеуцы. Цѣнники - бесплатно. 6—1

ДИЧКИ ПОДВОИ

пикированныхъ сѣмянъ своего сбора запасъ 1.000.000 штукъ: Яблони Китайск., Сибирской и дикой, груши, вишни, черешни, алычи, терна и розы-нянины—огромн. запасъ.

Садоводство Н. П. КОРБУТОВСКАГО въ Саратовѣ.

Каталогъ бесплатно.—Образцы за 7 коп. марку. Для окулировки по 1 коп. за глазокъ. Черенки яблонь, грушъ, вишенъ и сливъ для посадки въ августъ: земляника крупноплодн., лучшіе новѣйш. сорта 2124 100 шт. въ 10 сорт. 1 р. 75 к. 1000 шт. 15 р. 3—2

КОНТРАБАНДИСТЫ.

Романъ Вас. Из. Немировича-Данченко. 2-ое изданіе. Цѣна 1 руб.

Съ требованіями обращаться въ Книгоиздательство П. П. Соинина, С.-Петербургъ, Стремянная, 12, соботъ. домъ.

Голландскія цвѣточныя луковички. САДОВОЕ ЗАВЕДЕНІЕ А. Фрейлинкъ и С-вья, Сассенгеймъ, Голландія. (A. Frylink & Zonen, Sassenheim, Holland.)

	за 1000 шт.	за 100 шт.
Гиацинты въ 25 сам. лучш. сорт.	—	Руб. 13. 75
„ „ 10 дешев. сортахъ	Руб. 55. —	„ 6. —
„ Римскіе бѣлые I разб.	„ 47. 50	„ 5. 25
„ Французскіе сорта по н/выбору	„ —	„ 16. —
Тюльпаны одн. ранніе отборн. сорта съ назван.	„ 21. —	„ 2. 50
„ „ прекрасная смѣсь	14. —	„ 1. 60
„ махр. ранн. 15 отборн. сорта	26. —	„ 3. 20
„ „ прекрасн. смѣсь	14. —	„ 1. 60
„ Дарвиновыя	13. —	„ 1. 50
„ Рембрантъ-	23. —	„ 2. 60
„ Ирисъ Англійскій	8. —	„ 1. 10

Условія продажи: Наличныя деньги или налож. плат. при задаткѣ въ 1/2 ч. суммы заказа. Скидка 4 %. 250 шт. одного сорта, по 1000-й цѣнѣ, менѣе 100 шт. по сотной цѣнѣ. Каталогъ на русскомъ языкѣ, по востребованію, бесплатно.

ВЫСШАЯ НАГРАДА.

Насъ радуется, что мы можемъ сообщить нашимъ клиентамъ, что прошлую осень на большой Всероссийской Выставкѣ Садоводства въ Москвѣ наши цвѣточные луковичы получили высшую награду—серебряную юбилейную медаль.

Р. Ванъ деръ Шоотъ и Сыкъ.

ОСН. ВЪ 1830 ГОДУ.

Собственныя культуры цвѣточныхъ луковичъ и многолѣтнихъ занимаютъ свыше 180 гектаровъ (величайшія въ Голландіи).

R. van der Schoot & Sohn. Hillegom. Holland.

Корреспонденція на франц., нѣм. и англ. яз.

ЕСЛИ ВЫ ХОТИТЕ

КУПИТЬ ПРЕВОСХОДНЫЯ

ДЕРЕВЬЯ И РАСТЕНІЯ,

ТО ОБРАТИТЕСЬ

КЪ ОБРАЗЦОВЫМЪ ШКОЛАМЪ

ФУРСТА

въ Жетъ, около Брюсселя, въ Бельгіи.

(Perinières Arnold Furst Jette Saint Pierre lez Bruxelles).

Общій иллюстрированный каталогъ высылается бесплатно по требованію.

МНОГОЧИСЛЕННЫЯ ПЕРВЫЯ ПРЕМІИ
НА МЕЖДУНАРОДНЫХЪ ВЫСТАВКАХЪ.

Упаковка выполняется особенно тщательно.

Русская корреспонденція.

САДОВНИКЪ датишь жел. пере-
мѣнить мѣсто. Стр.
треб. обрац.: ст. Огерь, Картонная фабр.
2158 Лѣль. Садовнику. 1—1

РОЖЬ

„ПЕТКУССКАЯ“ настоящая
даетъ хорошій урожай крупнаго
тяжеловѣснаго зерна.

Пудъ 1 руб. 60 коп.

Бр. ЛИСИЦЫНЫ,
въ Москвѣ, Театральная пл.
Просимъ обращаться исключ.
по вышеприведенному адресу.
2159 Больше нигдѣ нѣтъ. 3—1

ПИТОМНИКЪ

С. Д. ГЛУХОВА,

члена Импер. о-ва садовод-
ства, при гор. Шацкѣ, Тамб.
губ., предлагаетъ яблонн.
кустарника, тополя, 1.000.000
запасъ однихъ яблонъ до
65 сортовъ ОЧЕНЬ ДЕШЕВО.
ручаюсь за сорта. Треб.
прейс-курвантъ.

2144 С. Д. Глуховъ. 5—2

ПРОДАЕТСЯ

доходное торговое садовое зведе-
неніе на полномъ ходу. Ш. А.
2061 Кузнецова. Уфа.

МАЛИНА ФАСТОЛЬФЪ

Очень урожайный крупный
и выносливый сортъ темно-
краснаго цвѣта; очень рас-
пространенъ среди люб.-
телей и промышленниковъ.
Сильные отпрыски, тысяча
12 р., пятьсотъ 7 р. 50 к.,
двѣсти 5 р. съ упаковкой и
доставкой на ст. Купинскъ,
Юго-Вост. ж. д. Меньше 200 шт.
не отпускается. При выпис-
кѣ меньше тысячи, высчитается
вся стоимость. Плодовый
питомникъ имѣнія „Вишне-
вый садъ“ Сеньковъ, Купин-
скаго у., Харьковской губ.,
2150 А. М. Рабиновичъ. 3—1

ГОЛЛАНДСКІЯ ЦВѢТОЧНЫЯ ЛУКОВИЦЫ

Культура цвѣточныхъ растений

„ЭКСПОРТЪ“

I. I. ТООЛЕНЪ.

Геметель, Гаарлемъ, Голландія.

Имѣю честь сообщ. моимъ многоува-
жаемымъ покуп., что мой новый Ката-
логъ для Россіи на русскомъ языкѣ на
осень 1912 г. съ очень низкими цѣн.
вышелъ и высл. по треб. бесплатно.
Заказы отъ 5 р. и больше высылаются—
фрахтъ на мой счетъ, но пошлнна (пол-
тора рубля съ пуда) на счетъ покуп.
Товар. высл. только лучшаго качества.

	За 1000 шт.	За 100 шт.
	РУБ. К.	РУБ. К.

Гиацинты, очень краси- вая смѣсь, превосх. для посадки и выгон.	47 50	5 —
Гиацинты 1 сортъ, въ 25 сорт., бѣл., красн., синіе, къ выгонѣ въ стклянк. и горшкахъ.	97 50	10 —
Одн. рап. тюльп. смѣсь	12 50	1 50
Махров. ранне тюльп., въ крас. смѣси . . .	15 —	1 75
Махров. тюльп. Мурильо, розовый, самый ранній и лучше всѣхъ махровыхъ тюльп. для горшковъ и выгонки	16 —	1 60
Дарвиновск. тюльпаны (позди.), смѣсь	16 —	1 80
Тюльпаны Дюк ванъ Толь (самые ранне).	17 50	2 —
Анемоны одн., въ крас. смѣси	5 —	— 50
Анемоны „Нефеста“, бѣлые	5 —	— 60
Шафранъ (крокусы), всѣхъ цвѣт., I кач.	6 —	— 65
Шафранъ, I сѣхъ цвѣт., II кач.	4 50	— 15
Сцилла сибирика (кра- сивая синяя)	7 25	— 75
Испанскій Ирисъ (Каса- тикъ), въ крас. смѣси.	3 50	— 40
Англійскій Ирисъ (Каса- тикъ), въ крас. смѣси.	20 —	2 50
Одн. нарцисы, смѣсь (съ низкой короной).	19 —	1 90
Трубчат. нарцисы, смѣсь. (съ крупной короной).	17 50	2 —
Махровые Нарцисы, см. Тацеты или Букеты нар- цисы, смѣсь	22 50	1 50
35 —	3 75	
Галантусъ Эльвесинъ (под- сѣнжникъ)	6 75	— 75

250 шт. одного сорта по 1000-ной цѣнѣ
25 " " " " 100 " "
6 " " " " дюжиной " "
Пакетъ съ луковичками пересылается
обыкновенно въ восемь дней.

ТРЕБУЙТЕ КАТАЛОГЪ.

I. I. Thoen Hemsterde-Haarlem, Holland

ПОМОЛОГИЧЕСКІЙ САДЪ Д-РА Э. Л. РЕГЕЛЯ И Я. К. КЕССЕЛЬРИНГА

въ С.-Петербургѣ, на Выборгской сторонѣ, по лабора-
торному шоссе, принимаетъ заказы на выносливые въ
средней и сѣверной Россіи плодовые деревья и
кустарники, землянику, декоративные деревья
и кустарники, хвойныя деревья, грунтовые и гор-
шечныя розы, красиво-цвѣтуція многолѣтнія ра-
стенія и исполняетъ также заказы на разбивку
садовъ.

Каталогъ высылается бесплатно.

СТУТФУТЪ и ОФФЕНБЕРГЪ.

Боскоопъ (Голландія).

Stutvoet & Offenberg, Boskoop, Holland. Садовое заведеніе.
Обширныя культуры хвойныхъ и кустарниковъ. Каталогъ
на русскомъ языкѣ высылаются по требованію бесплатно.

Корреспонденція возможна на русскомъ языкѣ.

Специальности: Розы въ сортахъ; Высокоствольныя Розы; Траурныя
Розы; Кониферы; Лауръ перазусъ; Рододендроны; Декоратив-
ныя растенія и т. д.

Клубника крупноплодная

большой запасъ пикирован. лучш. испытан. сортовъ какъ Побѣдитель
Викторія, Монархъ Лакстона, Свинецъ Крещента, Шарплесъ, Лакстонъ
Нобель, Императоръ Вильгельмъ и Вель-Альянсъ. Отпускъ, начин. съ
1 августа за тысячу 10 руб., сотня 1 руб. 20 коп. Преис-курвантъ при-
сылается бесплатно. Бр. Петровы, Воронежъ губернон. 5—1

ТРЕБУЕТСЯ СПЕЦИАЛИСТЪ-САДОВОДЪ

на должность завѣдующаго обширными плодово-декоративными
питомниками и практической школой садоводства. Необходимы
солидная теоретическая подготовка и большая практика по веденію
торговаго питомника. Желательно при готовой квартирѣ съ отопле-
ніемъ отъ 900 до 1200 руб. въ годъ. Предложенія съ подробными
указаніями, образованіи, возраста, семейнаго положенія и прак-
тической дѣятельности, адресовать: Саратовъ, соб. д.
2125 Николаю Павловичу Корбутовскому. 2—2

1.500.000 ШИПОВНИКА ROSA CANINA,

а также большой запас пикированных дичковъ: Яблонь, грушъ и др. подвоевъ, Гребенниковское имѣніе Графа М. М. Толстого предлагаетъ въ продажу. Просимъ требовать подробный прейсъ-курантъ. — Адресъ: Почтов. отд. Боромля, Харьковской губ.

Торговый Домъ „Братья Ванъ Зантенъ“ осн. въ 1862 г.

Гиллегомъ (Голландія)

единственная Королевская Нидерландская Культура и Экспортъ

ЦВѢТОЧНЫХЪ ЛУКОВИЦЪ И МНОГОЛѢТНИКОВЪ.

Каталогъ на русскомъ языкѣ высылается бесплатно. Корреспонденція на русскомъ языкѣ.

Можно вырезать и наклеить на конвертъ.

Голландія.

Hollande

Hillegom

Van Zanten Frères.



Мульдеръ и Схоорль

ЛИССЕ—ГОЛЛАНДІЯ

(Mulder & Schoorl, Lisse—Holland).

ОТДѢЛЕНИЕ ВЪ РОССІИ:

МОСКВА, Дашковъ пер., № 5.

РЕКОМЕНДУЕТЪ ДЛЯ ОСЕННЕЙ ВЫПИСКИ СВОИ СПЕЦИАЛЬНОСТИ.

ДѢЙСТВИТЕЛЬНО ПЕРВОКЛАССНЫЙ ОТБОРНЫЙ ТОВАРЪ:

Фиалки, тюльпаны, нарциссы и др. луковичи, а также: азалеи, рододендроны, пальмы, лавры и пр. пр.

ТРЕБУЙТЕ КАТАЛОГИ.



Телефонъ 283-72.

Г-ть Ванъ Ваверенъ и Круйфъ, голландія.

СОБСТВЕННЫЯ ОБШИРНЫЯ КУЛЬТУРЫ

ЦВѢТОЧНЫХЪ ЛУКОВИЦЪ И МНОГОЛѢТНИКОВЪ.

ОПТОВЫЙ КАТАЛОГЪ ПО ТРЕБОВАНИЮ;

ДЛЯ ЛЮБИТЕЛЕЙ—ИЛЛЮСТРИР. СЪ НАСТАВЛЕН.

Высылаетъ уполномоч. для Россіи А. Г. СКАРРЕ, Москва, Мясницкій проездъ, д. Нѣмчинова, № 1.

ПРОДОЛЖАЕТСЯ ПОДПИСКА НА ЖУРНАЛЪ

„ХУТОРЯНИНЪ“

на 1912 годъ.

Годовая плата **2 р. 20 к.**

Подписчики получаютъ 52 номера, выпускъ библиотеки и четвертый сборникъ сельско-хозяйств. статей.

Первые 3 номера разошлись.

Открыта полугодовая подписка на журналъ „Хуторянинъ“, цѣна 1 руб. 20 коп.

Календарь „ХУТОРЯНИНЪ“ на 1913 годъ. (Пятый сборникъ сельско-хозяйственныхъ статей.)

Задачи изданія—дать въ теченіе ряда лѣтъ популярный справочникъ по основнымъ сельско-хозяйств. вопросамъ.

Календарь „Хуторянинъ“ на 1912 г. въ качествѣ безпл. прилож. разошлъ при журн. „Хуторянинъ“, „Юго-Восточномъ Хозяинѣ“, „Сельскомъ Хозяйствѣ Астраханскаго края“, при „Гадячской земской Газетѣ“ и „Газетѣ“ (всѣмъ нопр. Кіевской губ. земск. управы).

КЪ ПЕЧАТАНІЮ КАЛЕНДАРЯ НА 1913 ГОДЪ ПРИСТУПЛЕНО.

ИМѢЮТСЯ И ОБЪЯВЛЕНЫ СТАТЬИ: К. Г. Маньковского (редакт. «Южно-русской с.-х. газеты»); С. О. Третьякова (директ. Полт. опыт. ст.); В. Н. Дьякова (инспект. сел. хоз. Полт. г.); А. А. Хохрякова (ассистента проф. Шиндлера—лаборанта Кіев. полт. инст.); М. Я. Примо (спец. Департ. Земл.); А. П. Юрмалиата (спец. по живот.); А. С. Гоздовскаго (спец. по птицев.); В. П. Гончарова (спец.-практ.); Н. А. Бородина (спец. по рыбовод.); И. И. Кораблева (спец. по пчел.); И. В. Якушкина (агрон.); А. Е. Кулжискаго (агрон. кооп.) и мн. др.

Всего въ календарѣ будетъ до 25 отдѣльныхъ статей по всѣмъ отраслямъ сельскаго хозяйства.

Объемъ календаря отъ 250—300 страницъ убористаго текста со многими рисунками.

Цѣна 25 коп.

Открытъ приемъ объявленій для помѣщенія въ календарь на 1913 годъ.

Объявленія принимаются въ каждое изъ изданій отдѣльно по слѣдующей таксѣ: Позади текста цѣлая стран.—25 р., 1/2 стран.—15 р., 1/4 стран.—10 р., 1/8 стран.—5 р.; впереди текста цѣлая стран.—40 р., 1/2 стран.—25 р. (другого размѣра не принимаются). Вторая и третья сторона обложки—по 100 руб., четвертая—125 руб. За объявленіе, заказываемое одновременно въ два изданія (30 тыс. экз.), позади текста уплачиваются за цѣлую стран.—40 р., 1/2 стран.—25 р., 1/4 стран.—15 р., 1/8 стран.—7 р.; впереди текста цѣлая стран.—60 р., 1/2 стран.—35 р. (другого размѣра объявл. не принимаются). За помѣщеніе въ двухъ изданіяхъ объявленій на обложкѣ на второй и третьей стран. взимается по 150 руб., на четвертой—200 руб. Посреди текста объявленія не принимаются.

Проекты высыла. бесплатно. Для ознакомл. календарь „Хуторянинъ“ на 1912 г. (четверт. сборн. с.-х. стат.) высыл. за 35 к.

Адресъ: Полтава, редакция журнала „Хуторянинъ“.



Типография „Цѣль Соединенія“



Спб., Стрѣмянная ул., 12.

