

ПРОГРЕССИВНОЕ САДОВОДСТВО и ОГОРОДНИЧЕСТВО

№ 33.

12 августа 1912 г.

ГОДЪ ДЕВЯТЫЙ.

ЕЖЕНЕДѢЛЬНЫЙ ЖУРНАЛЪ ПРАКТИЧЕСКАГО САДОВОДСТВА и ОГОРОДНИЧЕСТВА.

ПОДПИСНАЯ ЦѢНА: на годъ съ доставкой и пересылкой по всей Россіи 4 руб., на 1 мѣсяць 30 коп. Заграницу на годъ — 6 руб. Подписка принимается въ Конторѣ журн. «Прогрессивное Садоводство и Огородничество», СПБ., Стремянная, № 12. Тел. № 431—90.

СОДЕРЖАНИЕ:

О дешевомъ посадочномъ матеріалѣ. *И. С. Филиппкина.*
Культура помидоровъ въ среднихъ губерніяхъ. *Н. Никифорова.*
Жукъ-малинникъ косматый. *Г. Судейкина.*
Фотографированіе цвѣтовъ. *Вильгельма Веймара.*
Новый типъ разбивки дачъ и садовъ на участки. *А. Тиминскаго.*
Истребленіе осъ и шершней. *Н. Терещенко.*

Культура розъ. *А. Венде.*
Нововведенныя цвѣтущія растенія. *В. Спиринка.*
Вопросы и отвѣты: №№ 4869—4883.
Лѣтній обзоръ овощнаго рынка въ СПБ. *А. Вагнера.*
Спросъ и предложеніе.
Объявленія.

ПРИЛОЖЕНІЕ: Выпускъ 7-й «Садовой Библиотеки»: «Живыя изгороди», *П. Н. Штейнберга* и *И. И. Полферова.*

Съ разрѣшенія Главнаго Управленія Землеустройства и Земледѣлія
въ С.-ПЕТЕРБУРГѢ съ 29 Сентября по 14 Октября 1912 года состоится

VIII ВСЕРОССИЙСКАЯ ВЫСТАВКА-ЯРМАРКА

Плодоводства и Огородничества,

устраиваемая Императорскимъ Россійскимъ Обществомъ Плодоводства.

ВЫСТАВКА ЭТА ИМѢЕТЪ ЦѢЛЮ:

а) представить въ образцахъ и партіяхъ товаровъ современное отечественное промышленное плодородство, виноградарство и огородничество;

б) ознакомить съ продуктами переработки плодовъ и овощей и способами ихъ производства, а также съ нормальною упаковкою плодовъ и овощей;

в) сблизить потребителей и торговцевъ съ производителями, для ознакомленія первыхъ съ произведеніями послѣднихъ и для облегченія сбыта продуктовъ плодородства, огородничества и технической переработки плодовъ и овощей;

г) содѣйствовать непосредственному сбыту произведеній плодородства, виноградарства и огородничества допущеніемъ таковыхъ къ продажѣ на выставкѣ-ярмаркѣ какъ самими экспонентами, такъ и путемъ комиссіонной продажи, заботами Общества, въ пользу товарохозяевъ.

На выставку-ярмарку допускаются отечественные—плоды, овощи, продукты бахчеводства и другихъ специальныхъ культуръ, въ сыромъ и переработанномъ видѣ (сушеные плоды и овощи, консервы изъ плодовъ и овощей, плодовые, ягодныя и виноградныя вина и проч.), а также иностранные плоды и овощи, переработанные въ Россіи; образцы плодовыхъ деревьевъ, подвоевъ и кустарниковъ, плодовыхъ и огородныхъ сѣмена отечественнаго производства; образцы упаковки плодовъ и овощей; машины и орудія для переработки плодовъ и овощей; предметы садовой техники; матеріалы для упаковки плодовъ, планы, карты питомниковъ и садовъ; рисунки и модели плодовъ и овощей; литература по плодородству, виноградарству и огородничеству и другіе предметы, относящіеся къ плодородству, виноградарству и огородничеству и прочимъ специальнымъ культурамъ, а также все то, что можетъ представить возможно полную картину органи-

зации хозяйства въ данномъ плодородномъ садѣ, виноградникѣ, питомникѣ, огородѣ и проч.

Экспоненты могутъ участвовать также въ специальныхъ конкурсахъ, устраиваемыхъ на предстоящей выставкѣ-ярмаркѣ по примѣру минувшаго года. Программа этихъ конкурсовъ высылается по первому требованію.

Лица и учрежденія, желающія принять участіе на выставкѣ-ярмаркѣ въ качествѣ экспонентовъ, благоволятъ присылать о томъ заявленія по установлен. формѣ, заблаговременно, но не поздиѣ 1 Сентября 1912 г., для болѣе правильнаго распредѣленія мѣстъ и подготовки таковыхъ.

Для оцѣнки достоинства выставленныхъ предметовъ и произведеній Общее Собраніе ИМПЕРАТОРСКАГО Россійскаго Общества Плодоводства избираетъ эксперта, комиссію, постановл. коей признаются окончательными.

Преміи состоятъ изъ: дипломовъ на золотыя, серебряныя и бронзовыя медали и похвальныхъ листовъ.

Участники специальныхъ конкурсовъ могутъ быть награждаемы цѣнными вещами и денежными преміями сверхъ тѣхъ наградъ, которыя будутъ имъ присуждены по соответствующему отдѣлу выставки.

Промышленные сортименты плодовъ, предназначенные для опредѣленной мѣстности, а также сортименты плодовъ, служащіе иллюстраціей къ представленнымъ на выставку подробнымъ описаніямъ хозяйствъ, подлежатъ премировкѣ независимо отъ того, взяты ли плоды изъ собственнаго сада или виноградника экспонента или отъ другихъ садовладѣльцевъ.

Иногородніе экспоненты, не имѣющіе возможности, лично или чрезъ своихъ повѣренныхъ, доставить экспонаты на выставку, могутъ выслать ихъ заблаговременно на имя ИМПЕРАТОРСКАГО Россійскаго Общества Плодоводства.

Правила Выставки-Ярмарки и бланки для заявленій высылаются по первому требованію.

За свѣдѣніями слѣдуетъ обращаться въ Комиссію по устройству Выставокъ-Ярмарокъ Плодоводства и Огородничества
С.-ПЕТЕРБУРГЪ, Чернышевъ пер., № 16.

Садоводство И. П. БЕДРО.

Дички, отводки дусены и парадизки.
Плодовые и декоративныя деревья. Ягодники. Розы.
Г. Лохвица, Полтавск. губ.

2184

4-1

О дешевомъ посадочномъ матеріалѣ.

Прошло нѣсколько лѣтъ со дня напечатанія въ журналѣ «Прогр. Садовод. и Огор.» за 1908 г., въ № 34 и 35 статьи «О дешевомъ посадочномъ матеріалѣ». Несмотря на желаніе редакціи помѣстить въ журналѣ получаемыя статьи объ удачныхъ и неудачныхъ опытахъ выведенія дешеваго посадочнаго матеріала, до сихъ поръ царитъ молчаніе, ибо промышленнику-садоводу неудобно расцѣпывать свой же доходъ дешево, а любители на сей разъ оказались молчаливыми. Знаю я и садовниковъ, служащихъ и незаинтересованныхъ доходами своихъ хозяевъ, но, къ сожалѣнію, они связаны контрактомъ: «не писать о веденіи дѣла и всякія свѣдѣнія хранить въ тайнѣ». Невольно вспоминается статья А. А. Бѣлокрысова «Въ единеніи сила», и приходится сравнивать ее съ гласомъ вопіющаго въ пустынь.

Не могу согласиться съ Е. Е. Малѣевымъ въ томъ, что двухлѣтнее деревцо только при благоприятныхъ обстоятельствахъ обходится 20—22 к. штука. Я знаю нѣсколькихъ крестьянъ, которые выводятъ на своихъ домашнихъ участкахъ очень хорошія деревца и обходятся они по 8—10 к. штука 2-хъ-лѣтн. возраста*). Но попробуемъ сократить смѣту Е. Е. Малѣева, взявъ среднюю стоимость посадочнаго матеріала, болѣе или менѣе благоприятныя условія, — основанныя на правильномъ подборѣ хорошихъ и выносливыхъ дичковъ и уходѣ за деревцами въ теченіе трехъ лѣтъ.

Годъ первый. На постройку и ремонтъ 100 р. На огорожу Е. Е. М. считаетъ 100 р. Не знаю, какая это будетъ огорожа, но я думаю, что она должна защищать питомникъ лѣтомъ и зимою отъ всякихъ нашествій (въ томъ числѣ и зайцевъ), не задерживать снѣгъ и простоять 4—5 лѣтъ безъ всякой починки. Самой практичной огорожей я считаю сѣтчатый плетень изъ хвороста. Во многихъ хозяйствахъ такіе плетни стоятъ по 10 лѣтъ, а если исправно чинить, то и гораздо дольше. Кроме того, старый отслужившій плетень всегда можно продать на дрова за 50—60 р., возвративъ часть затраченнаго капитала. Дѣлается такой плетень очень просто, и всякій рабочій легко можетъ его построить: по границѣ вбиваются колотые дубовые 3-хъ арш. колья, на разстояніи 8 верш. другъ отъ друга и заплетаются толстымъ хворостомъ, кладя каждую хворостину такъ, чтобы въ плетнѣ оставались просвѣты 1—2 вершка шириною, и плетень имѣлъ бы 2¹/₄ арш. вышины. Когда плетень готовъ, тогда чрезъ каждыя 2 сажени, противъ заплетеннаго кола, вбиваютъ еще одинъ колъ и оба скручиваютъ вмѣстѣ туго печной проволокой въ 5 мѣстахъ для того, чтобы хворостъ не осунулся. По расчету, такой плетень обойдется на одну десятину, считая 220 погон. сажень, — 165 рублей, а именно: 7 сажень хворосту — 84 руб., 1.430 кольевъ — 71 р. 50 к., 1 пудъ печной проволоки № 14-й, — 3 рубля и 13 рабочихъ дней — 6 р. 50 к.

*) Это не доказательство. Крестьянинъ можетъ не считать свой трудъ, свою землю и т. п. *Ред.*

Аренда 1 десят. земли. — 40 руб.; такую цѣну можно считать высокою, но въ практикѣ встрѣчаются подобныя цѣны.

Десятина перевала — 250 р. Такая стоимость очень велика, постараемся ее удешевить, какъ это дѣлаютъ владельцы питомниковъ черноземной полосы. Говоря о нашей черноземной полосѣ, гдѣ питомники закладываются болшинство на усадебно-полевыхъ земляхъ, перевалъ въ 1 арш. почти не практикуется. Вполнѣ достаточнымъ считаютъ перевалъ въ 12 вершковъ, и получаютъ деревца очень хорошаго качества.

Такой перевалъ дѣлается слѣдующимъ образомъ: снаряжаютъ 7 дюйм. плугъ Сакка, съ запряжкой 4-хъ лошадей, (или даже двухъ лошадей сильныхъ), 16 работниковъ съ отточенными и вычищенными лопатами № 7, и начинаютъ работу такъ: проходятъ первую борозду на всю глубину плуга съ одной стороны намѣченнаго участка, и пока плугъ возвратится обратно на пустую, работники раздѣляются по двѣ и занимаютъ всю борозду разбитую, на восемь частей, и перекапываютъ ее на два штыка глубиною и т. д. Перекопку ведутъ такъ: первая работница, занявъ въ началѣ свой паекъ, копаетъ борозду на весь штыкъ и выбрасываетъ землю наверхъ отваленной плугомъ земли, а вторая вслѣдъ за первой еще перекапываетъ дно борозды на одинъ штыкъ, при чемъ землю переворачиваетъ и оставляетъ на мѣстѣ. Работа при такой постановкѣ не замедляется, и плугъ непрерывно отваливаетъ верхній слой земли вглубь, возвращаясь обратно «порожнемъ». Такимъ образомъ, плугъ беретъ глубину 5 вершковъ*), каждая лопата 5 вершковъ — итого 15 вершковъ, но, считая, что вторая, работница перекапывая дно борозды, не всегда имѣетъ возможность взять полныхъ 5 вершковъ, поэтому правильный перевалъ будетъ 12 вершковъ. Такого перевала съ успѣхомъ можно сдѣлать въ августовскій день ¹/₄ десятины и больше, и обойдется онъ очень недорого: лошади съ двумя рабочими 5 р., 16 работ. по 35—40 к. 6 р. 40 к., итого 11 р. 40 к., а за 1 десятину 45 р. 60 к.!**). Желающимъ-же сдѣлать перевалъ въ 1 арш., надо взять плугъ Сакка 11 дюймовъ.

Приобрѣтеніе 26.000 дичковъ — 450 р. Расчетливый хозяинъ приобрѣтетъ ихъ дешевле. Существующіе дичковые питомники болшинство отпускаютъ товаръ съ упаковкой и доставкой на ст. ж. д. за свой счетъ. По моимъ наблюденіямъ, средняя цѣна въ послѣдніе годы на дички: яблоня, груша, слива, мираболанъ, алыча, сенжубень, вишня, черешня, миндаль, абрикосъ и антипка — колеблется 13—14 рублей за тысячу 1-го сорта; поэтому я считаю расходъ на приобрѣтеніе 26.000 дичковъ съ доставкой на ж. д. 390 рублей.

Инвентарь питомника 30 рублей. Посадка дичковъ 20 р. 80 к. Полка питомника поденными 32 р. Окулировка, черенки, раффія и проч. принадл. 220 руб. Итого расхода за 1-й годъ 1.043 р. 40 к.

Годъ второй: на починку и замѣну испорченнаго инвентаря вполнѣ достаточно 10 руб. Мѣсячныхъ работниковъ достаточно двухъ, на 6 мѣсяцевъ 120 руб. Для полки и рыхленія питомника, по примѣру 1-го года, поденнымъ 32 р. Рѣзка шиповъ по числу 26.000 — 20 рабочихъ дней поденныхъ 20 рублей. Садовнику положено 200 р. Это также

*) Авторъ безусловно ошибается, говоря о 5 вершк. нахотѣ 7 д. плугомъ Сакка. Для такой глубины требуется плугъ Сакка не менѣе 10 д.

***) Работа женщинъ не можетъ быть въ данномъ случаѣ продуктивною. Эта работа для нихъ тяжелая. Только силами рабочихъ возможно услужить борозду и то не болѣе, какъ на 2—3 вершка. *Ред.*

много; средней величины питомники надо считать 10 десятин, жалованье получает при таком питомникѣ садовникъ не больше 600 р. въ годъ, поэтому и надо считать на садовника съ каждой десятины не больше 100 руб. Раффія для подвязки 1 пуда много, и вполне можно обойтись 15 ф. — 4 р. 50 к. Сторожъ съ харчами 192 р. Я обыкновенно знаю, что сторожъ нанимается только ночной, по 6 р. въ мѣсяць—72 руб.; въ рабочій день сторожъ не нуженъ, а въ праздники мѣсячныя работницы дежурятъ по-очереди. Аренда земли 40 рублей. Итого годъ 2-й—398 р. 50 к.

Годъ третій: аренда 40 р., инвентарь 10 рублей, раффія 4 р. 50 к., 2 мѣсяч. работницы 160 руб., сторожъ 72 р., садовникъ 100 р., поденные 32 р., рѣзка вѣтокъ, укрѣпленія 40 дней поденныхъ—40 руб., выкопка 175 поденныхъ дней—70 р., два упаковщика по 20 дней—20 р.; упаковочный матеріалъ: камышь, солома, рогожи, проволока и шворка, по числу 200 тюковъ,—10 руб., отправка на ст. ж. д. по 5 к. съ пуда—1000 пудовъ—50 рублей, и анонсы, каталоги и проч. надобности 80 руб.

Итого годъ третій—688 рублей 50 коп. 10% на затраченный капиталъ 460 р. 57 коп. Всего расхода—2.597 руб. 97 коп.

Такимъ образомъ, считая 60% годныхъ къ продажѣ деревцовъ, они обходятся владѣльцу по 15 коп. штука*). Нѣтъ ничего удивительнаго послѣ этого, что земскіе питомники продаютъ однолѣтки по 15 коп. и 2 лѣтки по 20 коп. Я увѣренъ, что каждый владѣлецъ-садоводъ, ведущій дѣла питомника лично и участвующій своимъ примѣрнымъ трудомъ, сможетъ еще нѣсколько сократить расходъ. Въ своей статьѣ Е. Е. Малѣвъ пишетъ, что обыкновенно публика ссылается на дешевизну земли и рабочихъ рукъ. Гдѣ-же эта дешевая земля, а тѣмъ болѣе специально знающіе свое дѣло трудящіеся и трудолюбивые рабочіе? Мы ихъ, по крайней мѣрѣ, не знаемъ, и были бы очень благодарны, если бы ихъ намъ указали. Подобныя мнѣнія я слыхалъ сотни разъ, а многіе еще указываютъ на американцевъ, французовъ и проч., что тамъ де есть опытные и знающіе рабочіе и т. д., могущіе снимать чуть ли не звѣзды съ неба и проч. и проч.,—а потому у французскихъ пепиньеристовъ все дешево и т. д.

Отъ такихъ мнѣній становится только грустно. Нельзя сравнивать общаго развитія садоводства въ Америкѣ и Франціи съ садоводствомъ Россіи,—это каждый знаетъ.

Благодаря занятію садоводствомъ, цѣлыми раіонами, общечеловѣческому развитію трудящихся массъ и многимъ лучшимъ условіямъ, иностранцы имѣютъ сообразительныхъ и дѣльныхъ рабочихъ. У насъ въ Россіи есть немало пунктовъ, гдѣ садоводство развито, и рабочій имѣетъ больше знаній. Для примѣра укажу на Уманскій Царицынъ садъ и Сергіевскую слободку, населеніе которой поголовно работаетъ въ саду и обучено всѣмъ садовымъ работамъ,—плату-же за это получаетъ очень дешевую; взрослый рабочій, специально

знающій свое дѣло, получаетъ 10 р. въ мѣсяць на своихъ харчахъ.

Въ Лохвицѣ, Полт. губ., 8 лѣтъ тому назадъ, населеніе не имѣло понятія о культурѣ дичковъ и подвоовъ. Теперь же любая дичина отлично исполнить всякій посѣвъ, пикировку, посадку и проч. Имѣется въ наличности три фирмы и много семействъ, занятыхъ культурой дичковъ при домашнихъ хозяйствахъ. Все это создано благодаря терпѣливому и настойчивому труду двухъ-трехъ человекъ, которые съ развитіемъ дѣла все больше и больше обучали работавшее населеніе, и теперь есть шансы думать, что незамѣтная Лохвица въ недалекомъ будущемъ значительно выдвинется.

Я глубоко увѣжденъ, что прежде чѣмъ порицать нашего русскаго рабочаго, надо попробовать отнестись къ нему съ снисхожденіемъ, терпѣливо научить его работѣ *своимъ примѣромъ*, и тогда не будетъ мѣста жалобамъ на нашего невѣжественнаго и неумѣлаго крестьянина. Каждому садоводу извѣстно, какъ трудна и сложна садоводственная наука,—особенно если изучать ее самоучкой.

Послѣ этого какъ-то даже совѣстно бранить нашего ничего невѣдающаго рабочаго,—который даже неграмотенъ...

Твердо увѣренъ, что чѣмъ искать готоваго наученнаго рабочаго, лучше научить его самому, примѣнительно къ своимъ надобностямъ; это вѣрное и скорое средство стать на ряду съ американцами, которыхъ такъ охотно хвалятъ,—но не берутъ полнаго примѣра съ нихъ.

г. Лохвица.

И. С. Филипповъ.

Культура помидоровъ въ среднихъ губерніяхъ.

(Окончаніе. См. № 32).

Сборъ плодовъ производится постепенно, какъ только начнутъ краснѣть, розовѣть или желтѣть, смотря потому, какой сортъ разводится; остающіеся зеленые плоды отъ этого скорѣе дозрѣваютъ. Во всякомъ случаѣ, сборъ долженъ окончиться къ 15 августа, хотя бы помидоры и оставались зелеными къ этому времени, такъ какъ не только къ небольшому заморозку, но даже къ холоднымъ утренникамъ, холодной и сырой погодѣ въ концѣ лѣта, какъ растенія, такъ и плоды помидора, очень чувствительны и скоро портятся. Часть зеленыхъ, что бываетъ при разведеніи крупноплодныхъ сортовъ, болѣе крупныхъ плодовъ обрываютъ и вносятъ въ комнату для доспѣванія, и остальные болѣе мелкіе можно въ зеленомъ видѣ посолить, какъ огурцы. Зеленые помидоры, посоленные, какъ огурцы, очень вкусны, оригинальны и нѣжныѣе огурцовъ соленыхъ обыкновеннымъ способомъ. Представляютъ изъ себя что то среднее между мочеными яблоками и солеными огурцами.

Дѣлать грядки для разведенія помидоровъ около картофеля не слѣдуетъ, такъ какъ помидоры принадлежатъ къ одному и тому же ботаническому виду съ картофелемъ и, поэтому, во-первыхъ, могутъ заражаться картофельной болѣзью, а, во-вторыхъ, могутъ переродиться чрезъ опыленіе, дѣлаясь болѣе грубыми, въ особенности, если посѣвъ будетъ совершаться своими сѣменами, когда сортъ можетъ совершенно измѣниться, но значительно къ худшему, какъ по отношенію вкуса, такъ и по отношенію величины плода.

Основываясь на изложенныхъ данныхъ, съ увѣренностью можно сказать, что и на сѣверѣ безъ помощи парниковъ лю-

*) Авторъ статьи не принимаетъ во вниманіе, что нѣкоторая часть дичковъ можетъ погибнуть еще до окулировки (вымерзаніе, засыханіе, порча мышами, личинками майскаго жука и т. п.). Нѣкоторая часть привитыхъ деревцевъ также погибаетъ отъ разныхъ причинъ, или же поступаетъ въ бракъ, кое-торый оцѣнивается въ 2—3 раза ниже дѣйствительной стоимости, а тамъ, гдѣ деревца посажены тысячами, возможно, что и нѣкоторые сорта остаются нераспроданными. Если принять все это во вниманіе, а также и то, что реклама и печатаніе каталога требуетъ не 80 р., какъ утверждаетъ авторъ, а *гораздо больше*, то становится очевиднымъ, что дѣйствительная стоимость *проданнаго* экземпляра плодового дерева — не 15 к., а не менѣе 20—22 коп. штука, какъ утверждаетъ Е. Е. Малѣвъ. Ред.

бой любитель домашнего огородничества может съ успѣхомъ вести культуру помидоровъ при условіи, если не будетъ гнаться за разведеніемъ крупноплодныхъ сортовъ, большею частью поздно созрѣвающихъ и хорошо растущихъ только на югѣ, а будетъ культивировать указаннымъ способомъ сорта только скороспѣлые, уже культивируемые съ успѣхомъ въ средней полосѣ Россіи.

Въ заключеніе нѣсколько словъ объ опытахъ посѣва помидоровъ сорта «Кавказскій ранній» подъ зиму въ Моск. губ. Въ защищенномъ съ сѣверной стороны мѣстѣ готовится въ іюлѣ небольшая грядка въ полтора аршина ширины, до пяти вершковъ вышины, безъ навознаго удобренія. Если грядка копается по нови (что самое подходящее для такихъ опытовъ), то во время копанія земля пересыпается золой; почва предпочитается суглинистая, или супесчаная. Лѣтомъ, появляющіяся сорныя травы уничтожаются перекапываніемъ гряды. Передъ посѣвомъ, въ концѣ сентября, грядка окончательно обдѣлывается, то есть разрыхляется и выравнивается, на выравненную поверхность насыпается слой дерновой земли, смѣшанной пополамъ съ пескомъ, въ два, три вершка толщины, послѣ этого проводятся три борозды до двухъ вершковъ глубины, и въ началѣ октября на дно бороздъ укладываются отсортированныя зерна помидоровъ въ разстояніи полувершка другъ отъ друга и засыпаются тонкимъ слоемъ песку. Когда земля немного промерзнетъ, вся гряда засыпается на $\frac{1}{2}$ вершка толщины перегноемъ и покрывается еловыми или можжевельными вѣтвями.

Весною, когда сойдетъ снѣгъ, вѣтви снимаются, между бороздами производится рыхленіе совкомъ, при чемъ перегной закапывается. Когда появятся всходы, что бываетъ обыкновенно при теплой погодѣ между 5—10 апрѣля, ихъ надо прорѣдить до вершка между растеніями, послѣ чего производится рыхленіе въ бороздѣ между растеніями гвоздемъ, вбитымъ въ деревяшку или обыкновенной столовой вилкой, и вся гряда засыпается на полвершка толщины измельченнымъ торфомъ, который помогаетъ помидорнымъ растеніямъ, очень чувствительнымъ къ холоду, легко переносить его до одного градуса, ниже нуля. Если же будутъ ожидать заморозки, то всходы нужно покрывать на ночь соломой старновкой (старновка получается послѣ ручной молотбы, цѣпами, ржи). Послѣ 10-го мая растенія высаживаются на постоянное мѣсто на грядки, приготовленныя съ осени обычнымъ порядкомъ для посѣва подъ зиму и удобренныхъ перегноемъ до 4-хъ лопатъ на 1 аршинъ гряды, въ разстояніи одного, или полутора аршина другъ отъ друга.

Дальнѣйшій уходъ тотъ же, что и при разведеніи помидоровъ расадой или промороженными сѣменами. Помидоры при посѣвѣ подъ зиму хотя и даютъ иногда до 40 процентовъ пропавшихъ сѣмянъ, за то полученныя растенія отъ взшедшихъ сѣмянъ обладаютъ большою выносливостью по отношенію къ холоду и въ особенности къ холодной дождливой погодѣ, обыкновенно гибельно отражающейся на произрастаніи помидоровъ, и даютъ спѣлые плоды раньше на недѣлю, а иногда и дней на 10 сравнительно съ растеніями, выведенными посредствомъ расады. Въ виду не особенно дорогой цѣны помидорныхъ сѣмянъ, о большемъ процентѣ пропавшихъ сѣмянъ при посѣвахъ подъ зиму жалѣть очень не стоитъ и посѣвы дѣлать гуще.

Москва.

Н. Никифоровъ.



Жукъ - малинникъ косматый.

(Окончаніе. См. № 32).

Извѣстная въ общежитіи подъ именемъ «малиннаго червя» личинка-червеобразной формы, 6-ти ногое существо (рис. 5), длиною около 5—6 миллиметровъ, съ крайне измѣнчивой окраской кольчатого тѣла (свѣтло-желтая—при открытой жизни на цвѣтахъ, темнокоричневая—при жизни въ плодахъ) и темнубурой головкой; на спинной сторонѣ каждого кольца темная поперечная полоска съ еще болѣе темными ятнышками посрединѣ, совокупность которыхъ даетъ темную узкую полосу вдоль спины.

Въ срединѣ іюля находишь личинку почти въ каждомъ плодѣ малины, легко отличимомъ по первому взгляду, ибо костянки близъ чашечки, гдѣ личинка въ молодости тѣла цвѣтоложе, кажутся потемнѣвшими и заплѣсневѣвшими. Это тѣ ягоды, которыя съ такимъ усердіемъ отбираются при чисткѣ малины и, въ большинствѣ случаевъ, выбрасываются гдѣ-нибудь тутъ же, по близости, на землю. Съ удовольствіемъ лакомимся мы отборными ягодами «безъ червяковъ», а побѣжденный червякъ тѣмъ временемъ выползаетъ, обезпокоенный, изъ выброшенныхъ плодовъ и, благополучно укрывшись въ землѣ, награждаетъ не дальновиднаго хозяина или хозяйку въ слѣдующемъ же году новымъ, въ 50 разъ большимъ, потомствомъ.—Итакъ, въ поврежденіи ягодъ мы имѣемъ вторую форму массоваго вреда, наносимаго жукомъ малинѣ.

Для полнаго развитія личинки требуется около 2 мѣсяцевъ, въ теченіе которыхъ она питается цвѣтами и плодами малины; иногда, использовавъ одинъ цвѣтокъ или плодъ, она взбирается на новый и продолжаетъ кормиться имъ до своего предѣльнаго возраста. Со средины іюля личинки опадаютъ съ плодовъ на землю и, выйдя изъ ягодъ, углубляются на 1—2 вершка для окукленія. Здѣсь онѣ устраиваютъ себѣ колыбельку (рис. 6), окукляются (рис. 7) и превращаются осенью въ жука, выпадающаго на зиму въ оцѣпенѣніе; что то (сухость почвы, холода?) повидимому, задерживаетъ полное развитіе жука, такъ какъ часть ихъ остается обыкновенно зимовать еще и въ состояніи личинки. Новое, дѣятельное поколѣніе жуковъ выходитъ изъ земли только слѣдующей весной (старое поколѣніе, повидимому, умираетъ вскорѣ послѣ откладки яицъ).

Переходя къ разсмотрѣнію методовъ борьбы съ малиннымъ жукомъ, приходится прежде всего оговориться, что безъ обязательнаго, общаго и одновременнаго почина со стороны всѣхъ сосѣдей-садовладѣльцевъ въ этомъ направленіи, трактовать о полномъ уничтоженіи этого, прекрасно летающаго, подвижнаго вредителя—преждевременно; лишь совершенно изолированныя, уединенныя малинники могутъ быть защищены и избавлены отъ него въ той мѣрѣ, какой они заслуживаютъ.—Первымъ удобнымъ моментомъ является періодъ жизни жучка до появленія бутоновъ и цвѣтовъ на малинѣ. Пользуясь тѣмъ, что онъ массами скопляется въ это время на цвѣтахъ фруктовыхъ и указанныхъ выше лѣсныхъ

деревьевъ, мы стряхиваемъ съ нихъ жучка въ пасмурные или прохладные часы дня на подостланное мокрое полотно и сметаемъ отсюда въ сосудъ съ водой (и небольшимъ количествомъ керосина) подобно тому, какъ это практикуется въ борьбѣ съ слониками-долгоносиками. Работа можетъ быть облегчена употребленіемъ полотна, смазаннаго гусеничнымъ клеемъ, патокой или колесной мазью, или полотна съ наклееннымъ тонкимъ слоемъ ваты или мягкой пакли, въ которой зашутываются жучки своими коготками. Можно сосредоточивать отряхиваніе только на дикихъ, менѣе страдающихъ отъ этого, деревьяхъ, прогоняя жучка съ фруктовыхъ породъ опрыскиваніемъ ихъ черезъ 1—2 дня карболовой или искусственной водой (1 стаканъ неочищенной карболки или крѣпкаго уксуса на ведро воды + 1 фунтъ сѣраго мыла); съ отдѣльныхъ вѣтвей и низкихъ деревцовъ удобно отряхивать его также въ подставленный (смоченный) зонтикъ или въ большую жестяную воронку съ подвѣзаннымъ внизу мѣшечкомъ, одѣваемую на шею при посредствѣ веревки или ленты.

Съ отцвѣтаніемъ фруктовыхъ деревьевъ и переходомъ жучка на малину, приходится либо продолжать отряхиваніе его съ малины, что особенно хорошо удается при употребленіи жестяной воронки, либо направлять усилія къ тому, чтобы систематическими опрыскиваніями бутоновъ и цвѣтовъ указанными пахучими составами прогонять его съ малины и сосредоточивать на приманочныхъ кустахъ спирей или боярышника, откуда уже онъ хорошо и съ удобствомъ стряхивается обычнымъ порядкомъ. Въ качествѣ такихъ ловчихъ приманокъ можно бы, пожалуй, окружать малинники кольцомъ спирей. Для успѣха борьбы необходимо пользоваться возможно болѣе прохладными, утренними или вечерними, часами, въ которые удастся набирать жучка цѣлыми ведрами, обваривая его затѣмъ кипяткомъ или сжигая. Отряхиваніе слѣдуетъ вести ежедневно и, въ особенности, поддерживать его въ періодъ кладки яицъ.

Ни въ какомъ случаѣ не можетъ быть допущено опрыскиваніе распустившихся цвѣтовъ какими-либо ядовитыми составами (съ цѣлью отравленія жучка); но вызвать нѣкоторую замѣтную смертность жучка намъ удавалось (Новгородской губ.) опрыскиваніемъ *нераспустившихся* бутоновъ малины слабымъ растворомъ парижской зелени (2 золотн. зелени + 6 золотн. свѣжегашеной извести + 1 стаканъ патоки на ведро воды) или 3%-мъ хлористымъ баріемъ (1 фунтъ хлористаго барія + 1 стаканъ патоки или клейстера изъ пеклеванной муки на ведро тепловатой воды). Опрыскиваніе можетъ производиться при помощи любого изъ ранцевыхъ

опрыскивателей (наконецникъ лучше брать «Сенека»), на небольшихъ плантаціяхъ даже простымъ садовымъ пульверизаторомъ Платца «Флора»; струю жидкости слѣдуетъ направ-



Рис. 5. Личинка жука-малинника.

лять на бутоны сбоку, но не сверху, и опрыскивать только въ теплую, не дождливую (когда удобнѣе стряхивать жучка) погоду.

Замѣчательно, что сорта энергично, дружно цвѣтущіе и быстрѣе созревающіе, страдаютъ отъ жучка меньше, — вѣроятно, потому, что онъ держится на нихъ не столь долго и

не успѣваетъ отложить большого количества яицъ. На это обстоятельство слѣдовало бы обратить вниманіе при выборѣ сорта малины, а равно и при изысканіи мѣръ ухода, влекущихъ за собой быстрое и дружное цвѣтеніе ея; тѣмъ болѣе, что соответствующимъ уходомъ за ягодными кустарниками можно, мнѣ думается, вызвать также и крупноплодность малины, что опять-таки важно въ виду явнаго предпочтенія жучкомъ мелкихъ ягодъ. Не замѣчается вреда отъ малинаго жучка и на бѣлой малинѣ, которую слѣдовало бы разсаживать попережку (не густо) съ красной, а можетъ быть, и скрещивать ихъ (?).



Рис. 6. Колыбелька личинки.



Рис. 7. Куколка малинаго жука.

Слѣдующимъ, легко используемымъ этапомъ въ борьбѣ съ жучкомъ является періодъ пребыванія личинокъ его въ плодахъ малины. Здѣсь нужно принять за правило, что каждая созревшая ягода должна быть снята своевременно, независимо отъ времени, ея качества и внѣшности; перезрѣлые или обычно оставляемые до удобнаго случая плоды позволяютъ личинкамъ благополучно вырасти и уйти въ землю. При сборѣ малины въ корзинки, слѣдуетъ выстилать послѣднія бумагой или тканью, иначе обезпокоенныя личинки, выползая изъ ягодъ, обыкновенно вываливаются черезъ отверстія корзины на землю и скрываются въ ней. При ссыпкѣ малины въ рѣшета, остающихся на днѣ корзинки личинокъ уничтожаютъ, а рѣшета ставятъ на подстилку, съ которой опять-таки сметаютъ собирающихся личинокъ и уничтожаютъ кипяткомъ или раздавливаніемъ. Желательно было бы сейчасъ же за сборомъ малины, подбирать и падалицу съ земли.

Всякіе отбросы послѣ сбора и чистки малины слѣдуетъ немедленно уничтожать огнемъ или кипяткомъ; поврежденныя ягоды, послѣ обвариванія (или погруженія ихъ въ холодную воду, отчего личинки всплываютъ), могутъ быть использованы для сушки. Къ сожалѣнію, на это обстоятельство у насъ, вообще, не обращается никакого вниманія: многіе ли уничтожаютъ эти отбросы? не выбрасывается ли обычно вся эта шелуха, косточки отъ вишенъ и прочее, здѣсь же, гдѣ-нибудь поблизости отъ сада, или на дворѣ, и не способствуетъ ли это все новому и обильному размноженію и разселенію докучливыхъ вредителей?!

Нѣсколько иное, и пока безпомощное, положеніе занимаемъ мы въ вопросѣ объ истребленіи личинокъ и взрослыхъ малинныхъ жуковъ въ періодъ оставленія ими ягодъ и нахождения въ теченіе всей второй половины лѣта, осени, зимы и части весны — въ землѣ. Здѣсь приходится стоять еще на распутьѣ и переживать время предварительныхъ изысканій и опытовъ, равно какъ и дальнѣйшихъ наблюденій надъ инстинктами и нравами вредителя. Можетъ быть, удастся разрѣшить этотъ вопросъ путемъ отравленія почвы сѣроуглеродомъ, слабымъ растворомъ карболинеума, креолина и т. п., можетъ быть, удастся подойти къ нему путемъ примѣненія соответствующихъ удобреній; а, можетъ быть, онъ и самъ собой упразднится, какъ результатъ систематическаго примѣненія разобранныхъ нами весеннихъ и лѣтнихъ мѣръ. Какъ бы то ни было, но, при настоящихъ способахъ и фор-

махъ культуры малины, дѣло истребленія жучка въ землѣ представляется намъ крайне сложнымъ. Обычный избытокъ стеблей и корней, дающій личинкамъ, куколкамъ и жукамъ надежный, почти недосыгаемый для человѣческихъ рукъ пріютъ; оставленіе подолгу культуръ малины на одномъ и томъ же мѣстѣ, затрудняющее гибельную для жучка перекопку и перепашку малинниковъ поздней осенью и ранней весной; близость фруктовыхъ садовъ, питающихъ жучка до зацвѣтанія малины; повсемѣстное изобиліе дикой (лѣсной) малины, столь всѣми любимой, столь варварски эксплуатируемой и столь нежелательной въ мѣстахъ массоваго размноженія малинаго жука; полное отсутствіе наблюденій и опытовъ надъ устойчивыми противъ жучка сортами малины, отсутствіе селекціи ея; недостатокъ, наконецъ, знаній, инертность къ общему бѣдствію въ средѣ даже культурныхъ хозяевъ, и вытекающее отсюда отсутствіе общественныхъ, своевременныхъ мѣропріятій,—вотъ тѣ обстоятельства, которыя усложняютъ нашу работу въ борьбѣ съ косматымъ малинникомъ и понижаютъ эксплуатацію прекраснаго дара природы, по меньшей мѣрѣ, наполовину.

Г. Судейкинъ.

Фотографированіе цвѣтовъ.

(Окончаніе. См. № 32).

Положимъ, что нужно сфотографировать вѣтвь съ нѣсколькими цвѣтками въ натуральную величину, и что пользуются обыкновеннымъ объективомъ съ фокуснымъ разстояніемъ, равнымъ діагонали пластинки, а именно при размѣрѣ послѣдней 18×24 сант. фокусное разстояніе объектива равно 30 сант.; въ такомъ случаѣ при съемкѣ въ натуральную величину растяженіе мѣха (отъ матоваго стекла до діафрагмы объектива) будетъ равно $2 \times 30 = 60$ сант., и разстояніе до объекта съемки будетъ также равно 60 сант. На основаніи оптическихъ законовъ при такомъ близкомъ разстояніи переднія части цвѣтовъ выйдутъ слишкомъ крупными сравнительно съ ихъ частями, находящимися позади. Чѣмъ больше разстояніе, тѣмъ правильнѣе будетъ художественное выполненіе, но при этомъ и объективъ долженъ быть съ тѣмъ большимъ фокуснымъ разстояніемъ, чтобы достигнуть этой цѣли; а это связано съ новою трудностью при съемкѣ цвѣтовъ. Кто можетъ располагать приспособленной для выполненія подобныхъ задачъ павильонной камерой? Отнюдь не фотографъ-любитель. Ему всегда приходится пользоваться стативною камерой и, въ концѣ концовъ, онъ долженъ для длиннаго растяженія мѣха устроить къ камерѣ приставку, удлиняющую ея растяженіе.

Трудность наведенія на фокусъ по матовому стеклу возрастаетъ съ увеличеніемъ фокуснаго разстоянія. Наведеніе на фокусъ предмета съемки въ натуральную величину при полномъ отверстіи объектива требуетъ очень большой опытности, такъ какъ въ этомъ случаѣ рѣзкость глубины изображенія очень быстро уменьшается. Наводить на фокусъ всегда слѣдуетъ на передній планъ, а для полученія рѣзкости глубины надо примѣнять очень маленькую діафрагму. Чѣмъ больше фокусное разстояніе объектива, тѣмъ меньше его рѣзкость глубины; чѣмъ крупнѣе фотографируется предметъ съемки, тѣмъ быстрѣе уменьшается рѣзкость снимка въ глубину (кзади).

Такъ какъ всѣ объективы съ длиннымъ фокуснымъ разстояніемъ, какой бы конструкціи они ни были, по отношенію

къ рѣзкости глубины, при остальныхъ равныхъ условіяхъ, обладаютъ одинаковою работоспособностью, то нѣтъ надобности обзаводиться для съемки цвѣтовъ очень дорогими объективами. Болѣе дешевый апланатъ сослужитъ здѣсь такую же службу.

Когда изображеніе установлено на фокусъ, и все приготовлено для съемки, возникаетъ вопросъ, какая должна быть продолжительность экспозиціи? Правильный отвѣтъ на этотъ вопросъ даетъ намъ фотометръ Винна «Infallible». При всевозможныхъ условіяхъ, при самомъ неблагоприятномъ освѣщеніи фотометръ «Infallible» даетъ вѣрныя указанія. Какъ и при всякой работѣ, при пользованіи этимъ фотометромъ надо имѣть опытъ и знанія; главнымъ образомъ нужно знать чувствительность пластинки, которою пользуются. Если принять во вниманіе, что сила свѣта ослабѣваетъ пропорціонально квадратамъ разстояній, и что поэтому при съемкѣ въ натуральную величину, т. е. при двойномъ фокусномъ разстояніи, потребуется экспозиція въ четыре раза большая противъ нормальной, то будетъ ясно, какъ полезенъ въ этомъ случаѣ приборъ для опредѣленія вѣрной продолжительности экспозиціи. Вѣдь надо себѣ представить: съемка въ натуральную величину и вмѣстѣ съ тѣмъ діафрагмированіе до $F: 62$.

Въ качествѣ матеріала для съемки я пользуюсь только ортохроматическими пластинками Изоляръ («Хромо-Изоляръ Агфа»), на которыхъ ореоловъ на свѣтлыхъ частяхъ снимка вовсе не получается, а выработка темныхъ частей происходитъ подробная. Если свѣтлые цвѣты на негативѣ выйдутъ слишкомъ черными (слишкомъ густыми), то имѣется средство это исправить послѣдующимъ ослабленіемъ. Всегда слѣдуетъ придерживаться золотого правила: «лучше передержать, чѣмъ не додержать». Что можетъ быть красивѣе проработаннаго въ деталяхъ негатива?!

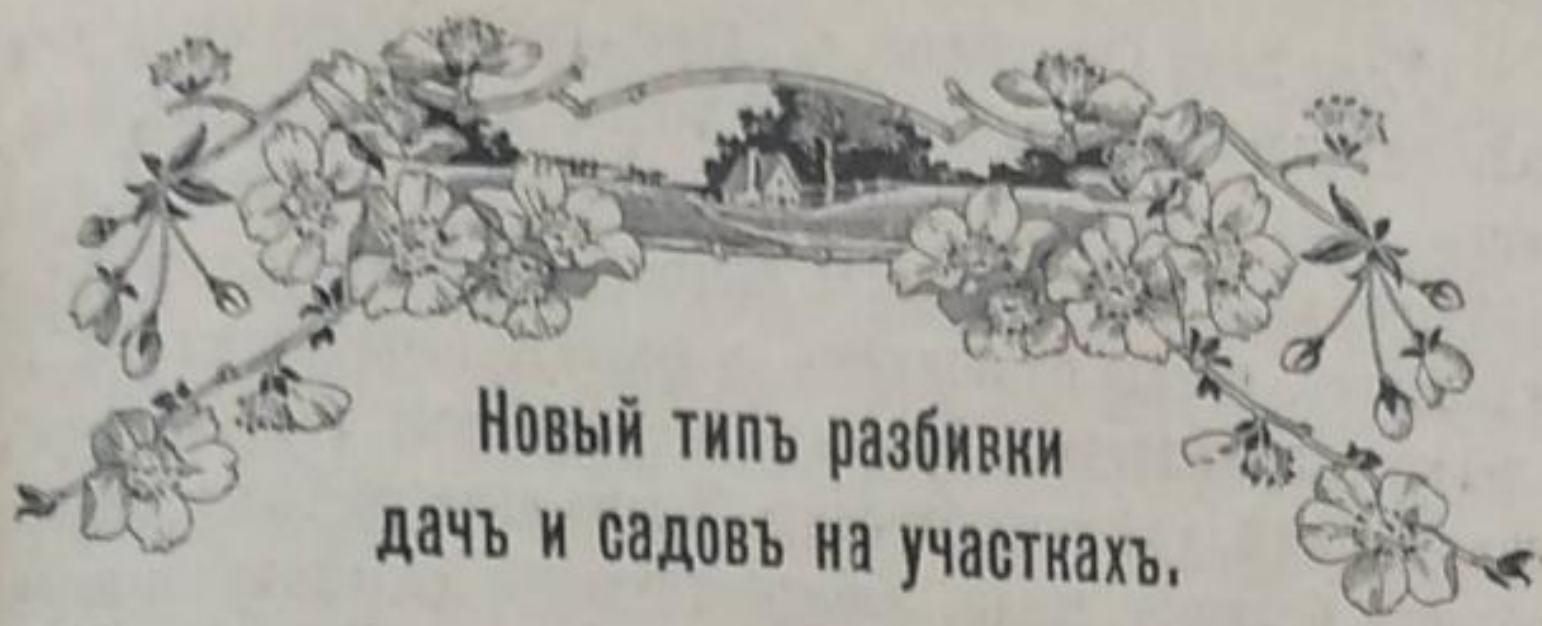
Остается сказать нѣсколько словъ о часто повторяемой ошибкѣ съ эстетической точки зрѣнія, которая совершается при съемкѣ цвѣтовъ: ихъ при этомъ вставляютъ въ воду или въ какой-нибудь иной сосудъ. Это не должно допускаться и каждому тонкому любителю природы кажется насмѣшкой. Вазы съ цвѣтами украшаютъ наши квартиры и дополняютъ обстановку; фотографическая же передача цвѣтовъ должна соответствовать природѣ, въ которой никакихъ сосудовъ, какъ подставокъ для цвѣтовъ, мы не встрѣчаемъ. Вишній видъ каждаго растенія, его habitus долженъ быть сохраненъ, и мы должны стараться изобразить растеніе или цвѣтокъ такъ, чтобы создавалось впечатлѣніе, что оно какъ бы растетъ и поднимается изъ земли.

Вышеприведенные совѣты, быть можетъ, заставятъ обратить вниманіе на фотографированіе цвѣтовъ въ болѣе широкихъ размѣрахъ, чѣмъ то было до сихъ поръ. Фотографическіе снимки въ этой сферѣ, выполненные со вкусомъ, знаніемъ фотографической оптики, терпѣніемъ, точностью и тщательною аккуратностью, помогутъ воспитывать любовь къ несравненнымъ красотамъ царства цвѣтовъ.

(«Фот. Нов.»).

Вильгельмъ Веймаръ.





Новый тип разбивки дач и садовъ на участкахъ.

На чертежѣ представленъ планъ земельного участка размѣрами: по улицѣ 16 саж., сзади по озеру 16 сажень и въ глубину 17 саж., а всего 272 кв. саж. Участокъ разбитъ на 4 малыхъ участка,

для постройки на каждомъ изъ нихъ отдѣльныхъ домовъ особняковъ, съ отдѣльными садами и выходомъ на озеро. Постройки могутъ быть возведены изъ бетонныхъ пустотѣлыхъ камней, набивного бетона съ 3-мя рядами пустотъ, изъ кирпича или дерева, съ устройствомъ въ послѣднемъ случаѣ сплошныхъ каменныхъ брандмаурныхъ стѣнъ, черезъ каждыя двѣ квартиры.

Каждый домъ особнякъ имѣетъ два входа: одинъ съ улицы въ сѣни и корридоръ, а другой изъ сада черезъ стеклянную переднюю въ гостинную.

Лѣстница внутренняя, для входа во 2-й этажъ, расположена въ домахъ поперекъ, — въ корридорѣ. Въ 1-мъ этажѣ каждого дома-особняка помѣщается: 1) передняя съ ходомъ на верхъ во 2-й этажъ, 2) гостинная съ выходомъ въ садъ, 3) столовая, 4) кабинетъ и 5) кухня. Во 2-мъ этажѣ расположены 4 комнаты; изъ нихъ одна или двѣ могутъ быть спальными и 2 дѣтскими. Въ чердакѣ, въ видѣ мансарда, могутъ быть устроены запасныя комнаты для прислуги и частью подъ чердакомъ. Отхожія мѣста, ватерклозеты — расположены въ корридорѣ у печей, къ трубамъ которыхъ проведены вытяжные каналы изъ подъ стульчаковъ. Размѣръ каждого дома по улицѣ 4 саж. и въ глубину 8 сажень. Они поставлены такъ, что отъ панели улицы отстоятъ, въ глубь участка, на 1 сажень; промежутокъ этотъ обнесенъ палисаднымъ заборомъ, и въ немъ разбитъ цвѣтникъ. На озеро, для каждого дома, разбитъ отдѣльный садъ, отдѣленный отъ сосѣднихъ сплошнымъ заборомъ высотой въ 2 1/2 аршина. Размѣръ каждого сада = 30 кв. саж.

(т. е. такой размѣръ, какой требуется по строительнымъ правиламъ относительно двора—сада). Вдоль по забору расположена рабатка, по которой можно въ шахматномъ порядкѣ, какъ показано на чертежѣ, посадить деревья съ кронами, стриженными въ видѣ шара, съ обсадкой забора кустарникомъ.

Къ озеру садъ дѣлается открытымъ, что даетъ массу свѣта, пріятный видъ на озеро и возможность удалить изъ сада излишнюю сырость. Въ каждомъ саду могутъ быть разбиты куртины со статуей или вазой по серединѣ сада, съ рабатками и т. п. Въ саду и на озеро для отдыха сдѣланы у каждого домика скамейки. Такого рода постройки и сады

очень популярны въ Англии; онѣ удобны, занимаютъ мало мѣста, теплы и свѣтлы.

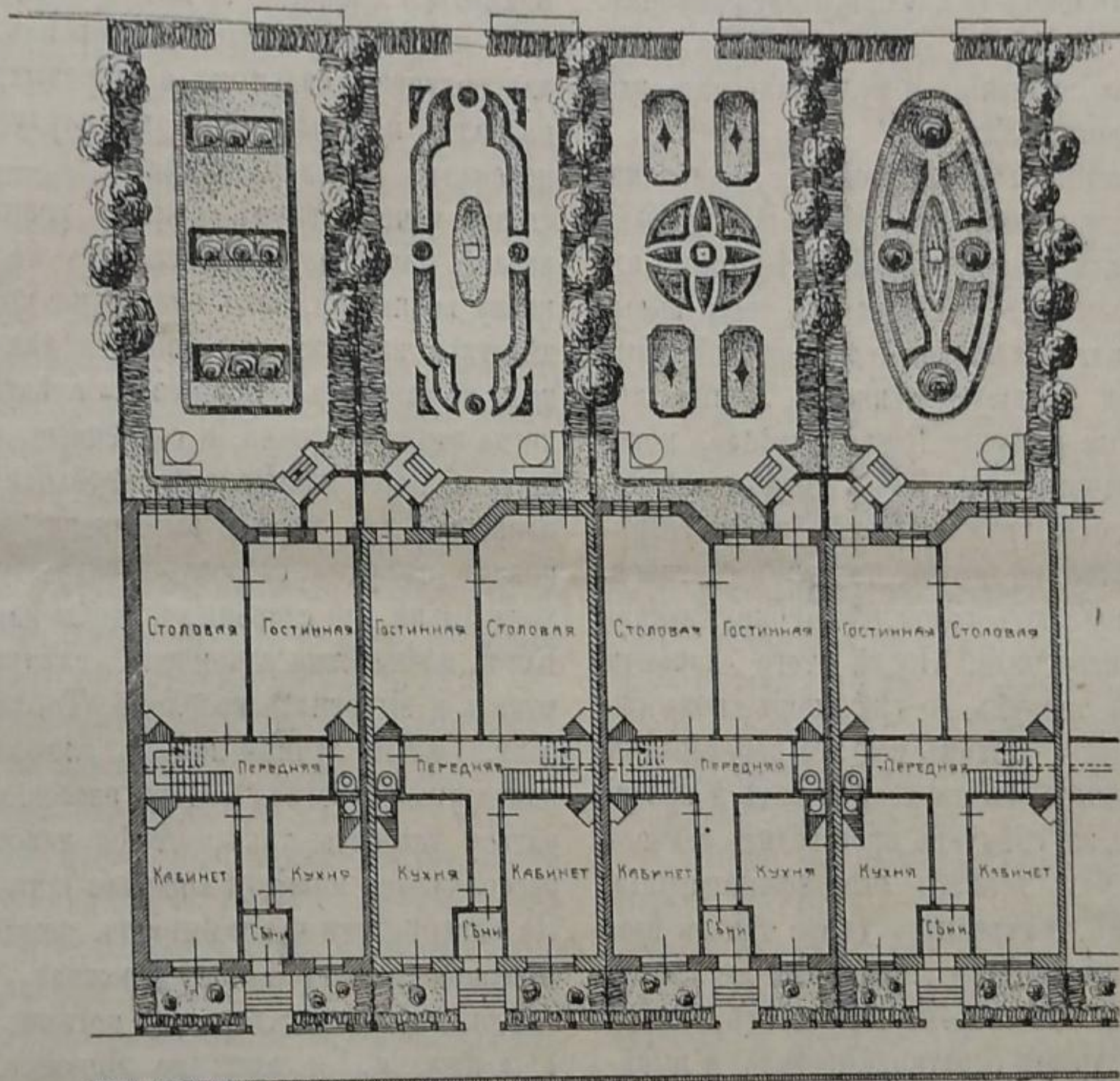
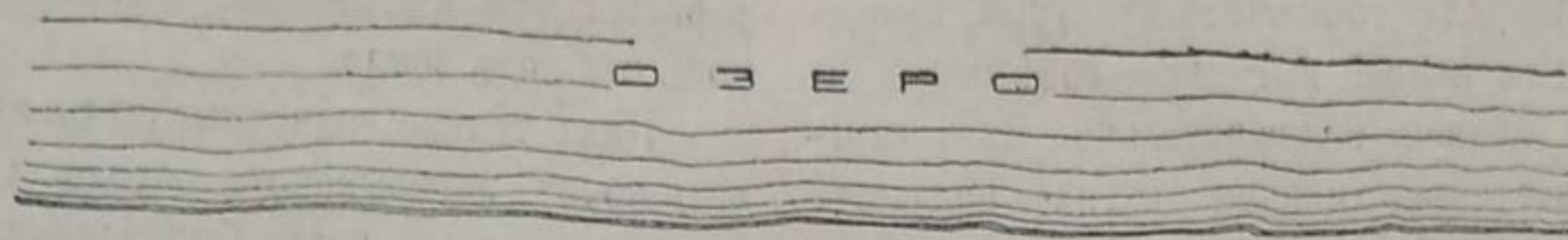
А. Тулинскій.

Истребленіе осей и шершней.

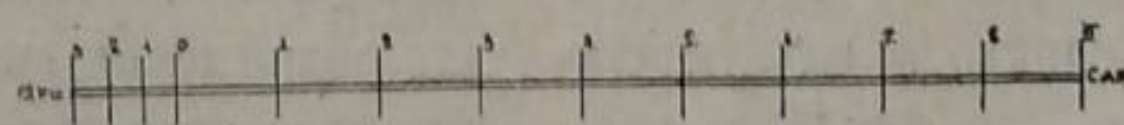
Главнымъ средствомъ борьбы съ шершнями и осами нужно признать уничтоженіе ихъ гнѣздъ.

Болѣе вредные изъ нихъ, безъ сомнѣнія, шершни, такъ какъ они, обладая большей силой, въ большинствѣ случаевъ начинаютъ бѣть плоды, а осы уже оканчиваютъ. Почти невозможно уберечь отъ нихъ виноградъ, а кромѣ того шершни нападаютъ на пчелъ. Для ловли всѣхъ этихъ непрошенныхъ гостей, я съ успѣхомъ употребляю обыкновенную стеклянную мухоловку, подъ нижнее отверстіе кладу небольшой, пустой кусочекъ пчелинаго сота, для того чтобы удобнѣе было влѣ-

зять, а въ качествѣ приманки наливаю въ мухоловку гущу отъ ягоднаго вина, настолько жидкую, чтобы насѣкомыя могли въ ней тонуть. Содержащейся въ гущѣ въ большомъ количествѣ сахаръ и запахъ ея очень привлекаютъ всевозможныхъ насѣкомыхъ, такъ что иногда приходится мѣнять приманку раза три въ день, въ противномъ случаѣ она дѣлается до такой степени густой, отъ попавшихъ туда насѣкомыхъ, что появляющіяся вновь перестаютъ тонуть. Шершни охотно идутъ на эту приманку, и если тамъ уже накопилось много труповъ, при помощи своихъ длинныхъ ногъ они успѣваютъ выползти изъ мухоловки, то настолько опьянѣвшими, что не могутъ улетѣть, сидятъ возлѣ нея и безъ труда уничтожаются. Пчелы никогда не приходилось видѣть возлѣ приманки, несмотря на то, что вблизи стоятъ ульи. *Н. Терещенко.*



У Л И Ц А





КУЛЬТУРА РОЗЪ.

Между подвоями, употребляемыми для розъ, первое мѣсто безусловно принадлежит *Rosa canina*. Для открытаго грунта и кустовыхъ формъ можно пользоваться и розою *romifera*, но для горшечной культуры, въ особенности для ранней выгонки—совѣтоваль бы брать для подвоя исключительно *Rosa canina*. Она константна, меньше другихъ поддается болѣзнямъ и раньше всѣхъ остальныхъ заканчиваетъ свой ростъ осенью, что очень важно при ранней выгонкѣ. Остальныя же, какъ *Rosa uraliensis*, *Rosa polyantha* и др., какъ подвой, имѣютъ малое значеніе, и культивировать ихъ для этой цѣли никому не совѣтоваль бы.

Размножаются *Rosa canina* и *Rosa romifera* сѣменами, которыя слѣдуетъ покупать у хорошо извѣстныхъ и солидныхъ фирмъ, дабы не имѣть послѣ неприятностей. Нѣкоторыя заграничныя фирмы подъ ярлыкомъ *Rosa canina* часто высылаютъ разную смѣсь, изъ которой получается не однообразный товаръ, а смѣсь, имѣющая меньшую цѣнность. Лучше, конечно, имѣть свои маточныя растенія *Rosae caninae*, которая при среднемъ уходѣ начинаетъ съ 3—4 года послѣ посадки давать ежегодно хорошій урожай. Когда плоды созрѣютъ, что будетъ имѣть мѣсто во второй половинѣ сентября, ихъ собираютъ въ бочку, заливаютъ водой, чтобы окружающая сѣмена мякоть хорошо перегнила. Послѣ этого сливаютъ воду и деревянной палкой толкутъ до тѣхъ поръ, пока сѣмена не очистятся отъ мякоти. Потомъ все это перетираютъ на проволочномъ ситѣ, промываютъ въ чистой водѣ и просушиваютъ на солнцѣ. Посѣвъ же слѣдуетъ производить сейчасъ послѣ очистки сѣмянъ и безъ всякаго стратифицированія. Посѣянные такимъ образомъ собственнаго сбора сѣмена взошли у меня всѣ на слѣдующую весну; покупныя же сѣмена обыкновенно всходятъ только на второмъ году послѣ посѣва, такъ что ихъ можно по полученіи стратифицировать и высѣвать будущей осенью или же за зиму сохранить въ прохладномъ сухомъ мѣстѣ, а весной высѣять прямо на гряды. Въ первомъ и во второмъ случаяхъ они всходятъ на слѣдующую весну. Если сѣмена приходится сохранять, то серьезное вниманіе надо обратить на то, чтобы мыши не могли къ нимъ добраться, такъ какъ онѣ очень любятъ сѣмена *Rosae caninae*.

Гряды для посѣва готовятъ на рыхлой, питательной и чистой отъ сорныхъ травъ почвѣ, 1 1/2 арш. шириною. Посѣвъ производится рядами, идущими поперекъ гряды и на 6 вершковъ рядъ отъ ряда. Проводятся борозды ручнымъ бороздникомъ, у котораго нижній конецъ долженъ быть широкій, чтобы посѣянные на дно ряда сѣмена не сбѣгались въ кучу, а располагались равномерно, какъ посѣяны. При этомъ ряды слѣдуетъ проводить такой глубины, чтобы сѣмена можно было покрыть землею слоемъ по крайней мѣрѣ въ одинъ вершокъ толщины. При болѣе мелкомъ посѣвѣ получаются очень короткія шейки, которыя для прививки и окулировки въ шейку вовсе не годятся.

Если зима безснѣжна, слѣдуетъ гряды прикрыть листьями или соломистымъ навозомъ, но только послѣ замерзанія верхняго слоя земли, дабы не завелись подъ покрывкой мыши. Весною, какъ только земля немного подсохнетъ, покрывка удаляется, гряды очищаются, и верхній слой почвы граблями слегка разрыхляется. Разрыхленіе особенно важно и необходимо на югѣ, гдѣ земля весной быстро высыхаетъ и трескается, образуя большія щели, способствующія сильному испаренію влаги, столь необходимой для успѣшнаго прорастанія сѣмянъ. Кроме того, разрыхленіе корки способствуетъ лучшему доступу воздуха, благотворно дѣйствующаго на разные процессы, совершающіеся въ сѣмени, а также облегчаетъ выходъ всходовъ изъ подъ земли.

Какъ только солнечные лучи начинаютъ сильнѣе нагревать почву, показываются всходы. Ихъ необходимо оберегать отъ утренниковъ, часто бывающихъ въ это время. Почва для пикировки должна быть плодородна и тщательно подготовлена, такъ какъ она является однимъ изъ важнѣйшихъ факторовъ для полученія сильныхъ и здоровыхъ экземпляровъ. Поэтому на болѣе плотныхъ почвахъ слѣдуетъ уже съ осени сдѣлать переваль. Глубина перевала 1/2—1 арш., смотря по качествамъ и чистотѣ отъ сорныхъ травъ данной почвы. При перевалѣ планировку производить не слѣдуетъ, а оставлять почву волнистой, такъ она лучше подвергается благотворному дѣйствию зимнихъ морозовъ, а также снѣговая и дождевая вода не стекаетъ. Планировку слѣдуетъ производить весной, когда земля подсохла, и солнечные лучи начинаютъ ее высушивать. При планировкѣ необходимо слѣдить, чтобы вся площадь была хорошо выравнена, и чтобы получился общій покаты въ одну сторону, а если этого нельзя достигнуть, то хотя бы на двѣ стороны, и чтобы наклонъ не былъ крупнымъ. Когда планировка закончена, слѣдуетъ всю площадь перекопать и выравнять граблями. Тогда же можно вносить и навозъ. Самый лучшій навозъ для этой цѣли тотъ, который почти уже перегнилъ. При внесеніи навоза всегда надо стараться устроить такъ, чтобы навозъ попалъ глубже, чѣмъ расположатся молодые корешки шиповника послѣ пикировки. На сѣверѣ, гдѣ часто бываетъ дождливое лѣто, гряды обыкновенно дѣлаютъ выше дорожекъ, на югѣ же—достаточно протоптать такую дорожку ногами. Ширина грядамъ дается 1 1/2 арш. и 1/2 арш. на дорожку, длина же—смотря по обстоятельствамъ, но все же не болѣе 10 саж., иначе много времени приходилось бы тратить, при пикировкѣ и поливкѣ для обхожденія грядъ, а при перескакиваніи черезъ гряды портятся края ихъ.

Когда у *Rosae caninae* покажется третій листочекъ, не считая, конечно, сѣмядолей, то пора приступить къ пикировкѣ. Молодыя растенъца вынимаются изъ грядъ самымъ тщательнымъ образомъ, засовывая деревянную лопаточку въ землю и легко поднимая одной рукой, собираютъ другой всѣ ихъ въ пучокъ.

(До слѣд. №-ра).

А. Венде.



Нововведенныя цвѣтуція растенія.



Явление новых сортов растений всегда привлекаетъ вниманіе любителей садоводства и порождаетъ желаніе испытать появившіяся новости. Конечно, не все новое лучше испытаннаго стараго, и расхваливанія такихъ новостей въ каталогахъ, не всегда оправдываются, но испытывать новинки все-таки интересно. Цѣль настоящихъ строкъ познакомить интересующихся съ опытами культуры нѣкоторыхъ недавно появившихся новостей.

Особенно рекомендуются каталогами двѣ цвѣточные новости, Герберы Джемсон и Фрезія Раджонери. Последняя можетъ быть у насъ лишь комнатнымъ растеніемъ, а первая, если бы въ грунтъ, была бы цѣннымъ приобрѣтеніемъ для сада. Изображеніе Герберы въ краскахъ было помѣщено въ журналѣ «Вѣстникъ Садоводства», а замѣтка о приемахъ культуры была помѣщена г. Гомилевскимъ на страницахъ нашего журнала въ тек. году.

Сѣмена Герберы и Фрезіи были высѣяны мною въ комнатѣ въ февралѣ, всходы были удачны и не требовали особенно хлопотливаго ухода.

Въ маѣ сѣянцы были разсажены въ маленькіе горшечки и поставлены въ парникъ. Въ теченіе лѣта сѣянцы развиваются хотя не быстро, но въ общемъ удовлетворительно.

Съ наступленіемъ болѣе холодныхъ ночей и свѣжей дождливой погоды, ростъ Герберы и Фрезіи замѣтно приостанавливается, позднѣе подъ осень сѣянцы были перенесены въ комнату. Въ началѣ зимы зелень Фрезіи засохла, и образовались луковицы величиною съ крупный лѣсной орѣхъ.

Изъ сѣянцевъ Герберы многіе погибли, остальные сохраняются въ комнатѣ при 8° и умѣренной поливкѣ. Насколько будетъ примѣнима Герберы для культуры въ грунтъ лѣтомъ, покажутъ дальнѣйшіе опыты, но пока можно предположить, что для успѣшнаго роста и цвѣтенія Герберы будетъ благоприятна сухая и теплая погода. Холодные ночи въ концѣ лѣта и дожди едва ли позволятъ долго оставлять Герберу у насъ въ грунтъ. Культура въ хорошо провѣтриваемой комнатѣ, оранжереѣ или парникѣ, вѣроятно, будетъ болѣе успѣшной.

Переходя къ многолѣтникамъ, переносящимъ наши зимы, могу указать на новые красивые Астильбы Арендса. Астильбы любятъ слегка влажную суглинистую съ примѣсью торфа и листовеннаго перегноя землю и обильную поливку во время за-сухи. Зимуютъ подъ легкимъ прикрытіемъ листа хорошо. Имѣя красивый ростъ, блестящую изящную зелень и метелки блѣдно-розовыхъ и бѣлыхъ цвѣтовъ, Астильбы служатъ немалымъ украшеніемъ полутѣнистыхъ мѣстечекъ сада.

Китайскіе душистые піоны, давно извѣстныя чрезвычайно цѣнными растенія для нашихъ сѣверныхъ садовъ. Изъ недавно появившихся китайскихъ піоновъ, могу указать на сорта «Канари», свѣтло-желтый (окраска, рѣже встрѣчаемая между піонами) и «Герцогиня Немурская» сѣрнисто-бѣлый. Красивы и новые Японскіе піоны, бѣлые съ пурпуровыми полосками.

Благодаря любезности В. М. Крутовскаго, мнѣ удалось получить изъ Сибири луковицы даурской лиліи и сѣмена нѣкоторыхъ дикорастущихъ многолѣтниковъ. Въ минувшее лѣто я имѣлъ изъ сѣмянъ уже цвѣтуція растенія.

Даурская лилія выросла у меня до 12 верш. высоты и на верхушкѣ стебля дала 3—5 цвѣткѣвъ, колеръ оранжево-кирпично-красный съ пурпуровыми точками, листья узкіе; цвѣты имѣютъ бокаловидную форму, цвѣтеніе въ общемъ щедрое, цвѣты держатся долго, красивая, благодарная и совершенно выносливая лилія, достойная культуры на сѣверѣ. Изъ сѣмянъ я получилъ низкорослую астру, два сорта ирисовъ и камеломку съ розовыми цвѣтами.

Астра достигла высоты около 4 вершк.; цвѣты съ лилово-синимъ вѣнчикомъ лепесткѣвъ и желтымъ центромъ; цвѣтеніе обильное. Повидимому, довольствуется тощей и сухой почвой. Одинъ низкорослый касатикъ цвѣлъ обильно ярко синими цвѣтами съ бѣлыми полосками, другой еще не цвѣлъ.

Наконецъ еще одинъ многолѣтникъ, посланный мнѣ корнями, обильно цвѣтетъ кистями замѣчательно красивыми бирюзово-голубыми цвѣтами, причемъ цвѣты постепенно мѣняютъ колеръ, переходя въ фіолетово-пурпуровый, какъ это наблюдается на цвѣтахъ пульмонарія. Я не могу привести ботаническаго названія этого многолѣтника; предполагаю, что принадлежитъ къ бурачниковымъ. Несомнѣнно, въ Сибири и Амурскомъ краѣ, есть немало красиво-цвѣтущихъ многолѣтниковъ, еще мало распространенныхъ; введеніе таковыхъ въ наши сѣверные сады весьма желательно. Приболѣе продолжительной культурѣ въ саду многорастущіе многолѣтники, вѣроятно, дали бы новыя интересные разновидности.

Изъ новыхъ красивоцвѣтущихъ лѣтниковъ, могу рекомендовать оранжевую Диморфотеку; цвѣты имѣютъ почти черный центръ, вокругъ котораго расположены ярко оранжевые лепестки съ шелковистымъ блескомъ. Сѣмена Диморфотеки предварительно высѣваются въ парникъ, и сѣянцы затѣмъ высаживаются на освѣщенные солнцемъ клумбы въ видѣ бордюра. Цвѣтеніе, особенно въ сухую и теплую погоду, очень обильное и продолжительное.

Въ настоящемъ году въ каталогахъ предлагаются сѣмена гибридной Диморфотеки, съ разноколерными цвѣтами.

Новый поздно-цвѣтущій левкой изъ Ниццы появился уже года 4, но каждый годъ появляются новые колера. Ниццкіе левкой цвѣтутъ при посѣвѣ въ февралѣ въ концѣ іюля, цвѣты очень крупны и красивы. Въ каталогахъ сѣменоторговцевъ за прошлый годъ предлагались сѣмена подсолнечника съ красными цвѣтами. Испытавъ эту новинку, я не получилъ ни на одномъ растеніи цвѣтовъ съ красными лепестками, колеръ цвѣтовъ былъ мутно-желтый, центръ цвѣтка коричне-вый; ростъ стеблей былъ до 20 вершковъ, съ некрупными сравнительно листьями. Вѣроятно, разность съ красными цвѣтами воспроизводится еще трудно, полученные же мною растенія были въ общемъ мало красивы.

Сравнительно не такъ давно появились въ продажѣ сѣмена красиваго и благодарнаго лѣтника Немезія. Я культивирую немезію уже года 3; цвѣтеніе крайне обильное, хотя самые цвѣты и не крупны. Преобладаютъ кремовый, желтый и оранжевый колера, хотя есть красные, фіолетовые и пурпуровые. Цвѣтетъ Немезія долго, нетребовательна къ почвѣ, но растетъ лучше на солнцѣ.

В. Спиринъ.

г. Никольскъ, Волог. губ.



ОТВѢТЫ

По поводу устройства сада и огорода. (Отв. 4869. М. М. Г.). Личными письмами редакция не имеет возможности отвечать. Распланировка сада и огорода на 6.200 кв. саж.—дѣло не легкое, особенно если вы, по вашему собственному выраженію,—въ садоводствѣ полный профанъ. Въ виду этого, мы рекомендовали бы вамъ обратиться къ специалисту по разбивкѣ садовъ (ближе и удобнѣ всего вамъ обратиться въ Помологическій садъ Регеля и Кессельринга, (С.-Петербургъ, Выборгская сторона, Лабораторное шоссе, д. 1), подробно описавъ участокъ, почву, подпочву и т. п. Не думаемъ, чтобы возможно было составить планъ, не побывавъ на мѣстѣ, но въ виду близости С.-Петербурга это обстоятельство особенно затруднительнымъ оказаться не можетъ. Относительно устройства дачныхъ декоративныхъ садовъ, на сколько намъ извѣстно, имѣются только два изданія: П. Н. Штейнбергъ. «Декоративный дачный и усадебный садъ». Съ многочисленными рисунками, планами садовъ и цвѣтниковъ. Изд. 2, исправл. и дополн. Цѣна 50 к.; съ перес. 35 к. П. И. Каменоградскій «Дачный садъ». Изданіе 2. Цѣна 1 р. 75 к., съ перес. 2 р. По устройству дачнаго огорода и ягоднаго сада укажемъ вамъ: П. Н. Штейнбергъ «Огородъ и садъ любителя». Въ трехъ частяхъ: 1) Огородъ 2) Плодовый садъ, 3) Декоративный садъ. Цѣна 1 р., съ перес. 1 р. 20 к.

Откуда выписать водяной барометръ. (Отв. 4870. Н. М. Кладовицкому). Водяной барометръ, о которомъ вы даёте такой благоприятный отзывъ, можно приобрести у Э. Клемма (С.-Петербургъ, Большая Подъяческая, № 31). При выпискѣ барометра, сошлитесь на нашу рекомендацію.

Какъ избавиться отъ галокъ и грачей въ саду. (Отв. 4871. М. Лебедеву). Много средствъ рекомендуется для изгнанія этихъ птицъ, но, по испытаніи ихъ, мы отказались отъ большей части, какъ отъ совершенно бесполезныхъ. Дѣйствительнымъ средствомъ оказалось только одно: разореніе гнѣздъ въ то время, когда происходитъ кладка яицъ и выводъ птенцовъ. Если гнѣзда расположены слишкомъ высоко, то ихъ удобно разорать при помощи тонкой жерди съ насаженнымъ на концѣ ея крючкомъ отъ багра. Помогаетъ также немного стрѣльба въ садъ, но радикальнымъ средствомъ является только одно—разореніе гнѣздъ.
П. Штейнбергъ.

Въ какомъ возрастѣ слѣдуетъ сажать Антоновку, чтобы скорѣе получить плоды. (Отв. 4872. Свящ. С. Троицкому). И Антоновку, и всѣ другіе сорта надежнѣе и выгоднѣе сажать въ 2—3 лѣтнемъ возрастѣ, отнюдь не старше. Не вѣрьте тѣмъ, кто совѣтуетъ вамъ сажать Антоновку въ 6—7 лѣтнемъ возрастѣ, такъ какъ, будто-бы, посаженная въ такомъ возрастѣ Антоновка будетъ скоро плодоносить. Напротивъ, трехлѣтки перегоняютъ, въ концѣ концовъ, шестилѣтнія деревья. Что касается въ частности Антоновки, то слѣдуетъ имѣть въ виду, что этотъ сортъ яблони вообще начинаетъ очень рано плодоносить,—слѣдовательно, приобретать шестилѣтнія деревца Антоновки и въ этомъ отношеніи нѣтъ ни малѣйшаго смысла.
П. Андреевъ.

Возможна-ли междурядная культура ягодныхъ кустарниковъ въ только что посаженномъ вишневомъ саду. (Отв. 4873. С. Н. Троицкому, Сердобскъ). Возможна, если вы ягодные кустарники будете сажать въ одинъ рядъ, по самой срединѣ междурядій. Другой вопросъ,—есть-ли расчетъ производить такія посадки? На это мы отвѣтили бы, что расчета не можетъ быть: ягодные кусты вскорѣ будутъ затѣнены вишнями, и обработка междурядій будетъ крайне затруднена. Все это едва-ли говорить въ пользу предположенной вами посадки; конечно, уже черезъ 3—4 года вамъ придется ягодные кусты удалить, иначе и отъ ягодныхъ кустарниковъ ягодъ не будетъ, да и вишни будутъ страдать. Что касается обрѣзки топей, то мы не можемъ понять, о какой обрѣзкѣ вы говорите. Повторите вашъ запросъ, приложивъ почтовую марку.

Откуда можно выписать сѣмена деревьевъ и кустарниковъ. (Отв. 4874. М. О. Трескину). Въ дополненіе къ отвѣтамъ, даннымъ И. С. Палибинымъ относительно источниковъ приобрѣтенія сѣмянъ деревьевъ и кустарниковъ, сообщаемъ, что въ г. Плоцкѣ имѣется специальный древесный питомникъ ст. Пржедпельскаго и продажа сѣмянъ деревьевъ и кустарниковъ. Затребуяте каталогъ этого питомника, въ которомъ найдете коллекцію около 1000 сортовъ сѣмянъ исключительно деревьевъ и кустарниковъ различныхъ странъ. При требованіи каталога сошлитесь на нашу рекомендацію.

Болезнь крыжовника. (Отв. 4875. П. И. Гайдужову). Крыжовникъ вашъ пораженъ мучнистороснянковой болѣзью; способы леченія этой болѣзни уже неоднократно приводились на страницахъ журнала. Подробный плакатъ относительно борьбы съ мучнистороснянковой болѣзью крыжовника вы можете бесплатно получить отъ А. С. Бондарцева (С.-Петербургъ, Императорскій Ботаническій садъ). Вы спрашиваете, можно ли, при наличности зараженныхъ кустовъ, подсаживать новые кусты. Отвѣтить на этотъ вопросъ затрудняемся, но болѣе склоняемся къ утвердительному отвѣту, такъ какъ, по нашимъ наблюденіямъ, означенная выше болѣзнь на крыжовникѣ значительно ослабѣваетъ, и найдены уже очень дѣйствительныя, хотя и не радикальныя, средства борьбы.

Цѣны ревеня на рынкѣ. (Отв. 4876. Б. Усовскому). Къ сожалѣнію, ремень пользуется еще слишкомъ малымъ пространеніемъ на рынкахъ, вслѣдствіе чего мы и не включаемъ его въ обзоръ.

Откуда взять съемщиковъ и упаковщиковъ плодовъ. (Отв. 4877. Е. А. Лепенину). Мы были бы несказанно благодарны, если бы кто-нибудь далъ опредѣленный отвѣтъ на вашъ вопросъ: вся наша бѣда въ томъ, что хорошіе упаковщики плодовъ и надежные, добросовѣстные съемщики садовъ пока еще являются музейной рѣдкостью. Прочтите послѣднія статьи М. С. Балабанова, и вы поймете, почему мы не можемъ отвѣтить на вашъ вопросъ. Представьте себѣ, что мы сообщили бы вамъ на страницахъ журнала адреса извѣстныхъ намъ упаковщиковъ и съемщиковъ плодовыхъ садовъ; знаете, что произошло бы изъ этого? Эти лица получили бы такую массу предложеній, что сразу возомнили бы себя кандидатами на какой-либо выдающійся постъ.

Разведеніе плодоваго сада на черноземѣ. (Отв. 4878. К. Нидереру). Если грунтовая вода находится на глубинѣ 2¹/₂—3 аршинъ, такое мѣстоположеніе сырымъ считать едва ли возможно, особенно въ Царицынскомъ уѣздѣ, Саратовской губ., на песчаной подпочвѣ. Поэтому, если грунтовая вода находится, дѣйствительно, на такой глубинѣ,—смѣло закладываете садъ обычнымъ способомъ. Прибавленіе глины къ чернозему полезно, но если глины не имѣется подъ руками, то можете смѣло обойтись безъ этой примѣси. Если же слой чернозема не толще полуаршина, то тогда придется, вынудивъ и сложивъ черноземъ въ кучу, углубить яму еще на 8—12 вершковъ, песокъ вывезти прочь или раскидать по поверхности почвы, а низъ ямы заполнить черноземомъ. Вотъ къ чернозему, которымъ вы будете заполнять яму, очень полезно прибавить глины, которая будетъ препятствовать чрезмѣрному высыханію земли въ ямѣ. Для южной части Саратовской губ. могутъ быть указаны слѣдующіе сорта плодовыхъ деревьевъ: Яблони. Лѣтніе сорта: Астраханское Бѣлое, Боровинка, Титовка, Хорошавка алая, Наливъ Бѣлый. Осенніе: Апортъ, Осеннее полосатое. Зимніе. Черное дерево, Анисъ различныхъ сортовъ, Пепинка Литовская, Скрутъ, Антоновка, Склянка. Груши: Безсѣмянка, Тонковѣтка, Бергамотъ волжскій. Сливы: Очаковская Бѣлая, Синяя мѣстная, Терень Цареградскій. Вишни: Владимірская, Любская и др.
П. Андреевъ.

Сортиментъ плодовыхъ деревьевъ для Екатеринославской губ. (Отв. 4879. И. Грищенко). Для Екатеринославской губ. указываются слѣдующіе сорта плодовыхъ деревьевъ: Яблони. Лѣтніе сорта: Бѣлое Астраханское, Боровинка. Осенніе: Апортъ. Зимніе: Зеленка Харьковская, Пепинка Литовская, Бойкенъ, Красное Штеттинское, Ренетъ Кассельскій большой, Ренетъ орлеанскій, Парменъ золотой зимній. Груши.

Летние сорта: Зеленая Магдалина, Штутгартский дуслетъ, Ильинка. *Осенние:* Лѣсная Красавица, Бонлуизъ, Бере Наполеонъ. *Зимние:* Бере Лигеля, Жозефина Мехельнская. *Сливы и вишни:* Венгерка обыкновенная и Итальянская, Анна Шпетъ, Ажанская, Яичная желтая, Ренклодъ зеленый, Мирабель крупная, *Вишни и черешни:* Остгеймский Вейксель, Лотовка, Королева Гортензія, Мѣстная садовая черешня, Черешня майская ранняя, Черешня ранняя Риверса. *Абрикосы:* Мѣстный садовый абрикосъ. Обыкновенный крупный Нанси. *Персики* (привитые на *Prunus spinosa*): Амденъ, Ранний Риверса. Выписать плодовые деревья можете изъ ближайшаго къ вамъ надежнаго питомника. Просмотрите помѣщенныя въ нашемъ журналѣ объявленія и, при выпискѣ плодовыхъ деревьевъ, сошлитесь на нашу рекомендацію.

Устройство газона на песчаной почвѣ. (Отв. 4880. *И. И. Никитину*). Въ нашемъ приложеніи «Какъ устраивать газоны» найдете всѣ необходимыя указанія по устройству газоновъ. Посѣвъ травъ безусловно совѣтуемъ отложить до весны. Пользоваться въ сентябрѣ такимъ газономъ, который образованъ посѣвомъ сѣмянъ въ августѣ, совершенно невозможно: для того, чтобы площадь, засѣянная тѣми или другими травами, могла служить для различныхъ игръ (футболъ и т. п.), необходимо, чтобы посѣянные травы хорошо закоренились и окрѣпли. Вы же хотите въ августѣ посѣять, а въ сентябрѣ пользоваться уже газономъ для игръ. Конечно, изъ этого ничего выйти не можетъ, и мы совѣтуемъ не бросать сѣмена травъ зря и отложить посѣвъ до весны.

Какъ защитить землянику на зиму. (Отв. 4881. *М. Рейнфельдту, Красное село*). Въ Петербургской губ. дешевле и надежнѣе всего прикрыть землянику еловымъ лапникомъ, сверху котораго навалить сухого листа. Но прежде всего слѣдуетъ выборъ свой остановить на выносливыхъ сортахъ; посадку производить только на грядахъ, причемъ, если избранное для земляники мѣстоположеніе сыровато (особенно на глинистой почвѣ), то гряды слѣдуетъ дѣлать не менѣе 6 вершковъ вышины. Къ закрытію грядъ надо приступать только тогда, когда земля промерзнетъ верхка на 2—3, иначе, прикрывъ землянику по талой землѣ, можно сгноить кусты. Мнѣ думается, что вы и въ эту зиму свою землянику сгноили, прикрывъ перегноемъ по талой землѣ. У меня въ С.-Петербургской губ. на завѣдомо сыромъ мѣстѣ земляника, посаженная въ сентябрѣ прошлаго гда, отлично перезимовала, подъ прикрытіемъ однѣхъ только еловыхъ лапокъ, положенныхъ слоемъ верхка въ 3—4. Пользуюсь случаемъ поблагодарить Помологическій садъ Регеля и Кессельринга въ С.-Петербургѣ, откуда была выписана земляника въ 20 сортахъ для моего опытнаго сада: кусты были получены образцовой культуры и, несмотря на позднюю посадку, дали хорошій урожай.

Борьба съ большимъ сосновымъ лубоѣдомъ въ лѣсу. (Отв. 4882. *С. Холодковскому, Спб. губ.*). Сосна ваша поражена «большимъ сосновымъ лубоѣдомъ» (*Myelophilus piniperda* L.). Эти маленькіе жучки летаютъ въ лѣсу ранней весной, въ мартѣ и въ началѣ апрѣля, и летъ ихъ продолжается иногда, въ зависимости отъ погоды, до конца мая; для откладыванія яицъ они вбуравливаются въ толстую кору болѣющихъ сосенъ, въ сочномъ лубѣ которой самка вытаскиваетъ свои продольные маточные ходы и откладываетъ въ этихъ ходахъ яички. Къ концу весны изъ яичекъ вылупляются бѣлыя, червеобразныя личинки, изъ которыхъ каждая вытаскиваетъ въ корѣ свой особый, поперечный или косой, *личинковый* ходъ, постепенно расширяющійся по мѣрѣ удаленія отъ маточнаго. Достигнувъ полнаго роста, личинка углубляется внутрь коры, въ мертвую ея часть, и здѣсь окукливается въ особой яйцевидной колыбелькѣ. Черезъ нѣсколько дней изъ куколки выходитъ жукъ, который прогрызаетъ въ корѣ новое, летное, отверстіе и выходитъ наружу. Входное маточное отверстіе обыкновенно бываетъ скрыто въ щеляхъ или подъ чешуйками коры (но замѣтить его нетрудно по сыплющейся изъ него буровой мулкѣ или вытекающей смолѣ); летныя же отверстія лежатъ совершенно открыто. Все развитіе лубоѣда длится 8—12 недѣль. Въ концѣ мая или въ іюнѣ вновь народившіеся жуки взле-

таютъ кормиться на вершины здоровыхъ сосенъ, вбуравливаются въ тонкіе сочные побѣги и внутри ихъ вытаскиваютъ по сердцевинѣ каналы (нерѣдко жукъ переходитъ изъ одного побѣга въ другой, прогрызая себѣ для выхода въ первомъ побѣгѣ круглое выходное отверстіе).

Начиная съ іюля и въ продолженіе всей осени—источенные внутри побѣги обламываются вѣтромъ и падаютъ вмѣстѣ съ жуками подъ дерево, на землю; тогда (съ наступленіемъ холодовъ) жуки выходятъ изъ нихъ и втачиваются въ комлевую часть ствола, въ пни и поверхностные корни на зимовку. Деревья оказываются какъ-бы подстриженными (отсюда другое названіе жучка—«лѣсной садовникъ»), кроны—сильно изрѣженными и просверленными. Страшный вредъ, причиняемый большимъ сосновымъ лубоѣдомъ, замѣчается обыкновенно въ спѣлыхъ и приспѣвающихъ насажденіяхъ и бываетъ, слѣдовательно, двоякій: 1) въ концѣ лѣта и осенью лубоѣдъ ослабляетъ здоровыя деревья, обстригая ихъ молодые, сочные побѣги и причиняя тѣмъ сильное соконстеченіе; 2) весной на ослабленныхъ деревьяхъ перезимовавшіе жуки пристраиваютъ свое потомство въ живыхъ еще частяхъ толстой коры ствола и тѣмъ доводятъ деревья до полнаго усыханія. Изъ мѣръ борьбы рекомендуется: 1) Систематическое поддержаніе чистоты въ лѣсу: уборка перестоя, сухостоя, бурелома, поврежденныхъ деревьевъ и т. п. 2) Немедленная уборка изъ лѣсу всѣхъ, вообще, пораженныхъ насѣкомыми деревьевъ (а также и дров!), въ частности же выборка и ошкуриваніе поврежденныхъ лубоѣдомъ деревьевъ (съ дырочками на корѣ!) раньше вылета изъ нихъ новыхъ жуковъ. 3) Выкладываніе осенью или зимой «ловчихъ деревьевъ» съ обязательнымъ ошкуриваніемъ ихъ въ концѣ мая. Эта мѣра основывается на томъ, что лубоѣдъ, равно какъ и прочіе короѣды, охотнѣе пристраиваютъ свое потомство на свѣжихъ срубленныхъ или вѣтровальныхъ и буреломныхъ деревьяхъ, движеніе соковъ у которыхъ ослаблено, замедлено или недавно пріостановлено и не угрожаетъ, такимъ образомъ, насѣкомому затопленіемъ. Ошкуриванію коры слѣдуетъ немедленно сжигать. 4) При искусственномъ разведеніи лѣса предпочтеніе отдавать смѣшанному лѣсу и избѣгать разведенія чистаго лѣса, всегда больше страдающаго отъ насѣкомыхъ. *Г. Судейкинъ.*

Опрыскиваніе карболинеумомъ. (Отв. 4883. *Л. Поливанову*). Карболинеумъ Авенаріуса служитъ сильно дѣйствующимъ средствомъ въ исключительныхъ случаяхъ при опрыскиваніи деревьевъ зимою въ безлистномъ состояніи противъ червцовъ, кровяной тли, короѣдовъ, а также при ранахъ отъ рака; но практики говорятъ, что даже 1% растворъ его вреденъ для облиственныхъ деревьевъ, а $\frac{1}{2}$ % растворъ не дѣйствуетъ, поэтому замѣняется парижскою зеленью съ известью или джегеномъ; при безлистномъ состояніи деревьевъ онъ можетъ быть употребленъ только въ 10% растворѣ, иначе вѣтки отъ него отмираютъ, или же карболинеумъ не дѣйствуетъ (при уменьшеніи %) на враговъ. Противъ разныхъ насѣкомыхъ существуютъ разные инсектисиды, о чемъ говорится въ разныхъ брошюрахъ по опрыскиванію, изъ которыхъ лучшія: 1) С. А. Мокржецкій «Парижская или швейнфуртская зелень и нѣкоторые другіе составы противъ насѣкомыхъ плодовыхъ садовъ». 2) Н. П. Кичуновъ. «Охрана садовъ и огородовъ отъ насѣкомыхъ и болѣзней». Есть дешевый плакатъ г. Мокржецкаго подъ заглавіемъ: «Таблица составовъ (инсектисидовъ и фунгисидовъ), употребляемыхъ для леченія растений» (Симферополь, 10 коп.). Общаго универсальнаго средства противъ всѣхъ враговъ не существуетъ. Изъ опрыскивателей считаю наилучшими два: 1) гидрозоль «Гульдъ», съ двумя рукавами и наконечникомъ «Сенека»; у Гельферихъ Саде (Харьковъ) 15 руб. 2) Пульверизаторъ «Помона», съ двумя рукавами, желѣзными трубками и наконечникомъ «Сенека», съ цилиндромъ $2\frac{1}{3}$ ф.; у Гельферихъ Саде 45 р. 50 к. Первый опрыскиватель хотя и дешевле, но пригоденъ болѣе для небольшихъ садовъ и не даетъ сильной и обильной струи; второй помѣщается цилиндромъ въ кадку, которую можно прикрѣпить желѣзными лапами на телѣгѣ и двумя рукавами опрыскивать сразу два ряда деревьевъ; вмѣсто телѣги къ кадкѣ можно придѣлать двѣ жерди и переносить 4-мя рабочими, дѣлающими опрыскиваніе.

М. Рытовъ.

ЛѢТНІЙ обзоръ овощного рынка въ СПБ.

29 июля 1912 г. Сезонъ огурцовъ... Въ настоящее время по Николаевской желѣзной дорогѣ подвозится въ Петербургъ ежедневно отъ 300 до 450 вагоновъ съ огурцами, которые ѣдутъ день и ночь, изъ замосковскихъ губерній, болѣе чѣмъ 50 городовъ и мѣстечекъ, занимающихся садоводствомъ и огородничествомъ. Въ каждомъ вагонѣ нагружается 150 кульевъ, а въ кулеѣ по 300 штукъ огурцовъ, что составляетъ около 18 миллионъ штукъ въ 1 день!.. Огурцы, по случаю жаркой погоды повсемѣстно въ Россіи, наполовину желтые. Цѣны на нихъ отъ 90 коп. до 1 руб. 40 коп. за кулеѣ.

По словамъ торговцевъ Сѣвнго рынка, если еще недѣлку простоятъ великая сушь, и не будетъ дождя, то огурцы все пропадутъ, и подвозъ ихъ въ Петербургъ прекратится.

Весь товаръ поступаетъ комиссіонерамъ Гореткина и Сѣвнго рынка, и оба рынка завалены огурцами. Теперь самый удобный моментъ для заготовки огурцовъ въ прокъ, на зиму.

Вообще говоря, теперь самый разгаръ овощного торга.

Въ 4 часа утра Сѣвнго рынокъ открывается—для пріема овощныхъ товаровъ съ мѣстныхъ подгородныхъ огородовъ. Все площадки и все улицы, прилегающія къ рынку, запружены въ это время ломовиками, пріѣхавшими съ овощными товарами съ разныхъ концовъ города. Производится выгрузка и нагрузка товаровъ. Суতোлка бываетъ страшная, такъ-какъ ломовикамъ по тѣлотѣ рынка и прилегающихъ къ нему площадей и дорогъ негдѣ разбѣжаться, и они принуждены бываютъ ждать своей очереди—для сдачи товара. Съ 7 ч. утра приходятъ покупатели для закупки овощей въ розницу, по мелочамъ.

Съ 4 часовъ пополудни и до самого вечера являются на рынокъ тысячи разносчиковъ съ лотками и мелочниковъ; и тѣ, и другіе закупаютъ большія количества овощныхъ товаровъ и прямо съ рынка, на извозчикахъ везутъ его на вокзалы, а отсюда на повѣздахъ развозятъ его по окрестнымъ дачнымъ мѣстностямъ, напримѣръ, въ Третье Парголово или Заманиловку, гдѣ и распродаютъ «на крикъ», въ разность, оглашая дачную тишину вычнымъ голосомъ:

— Цвѣтная капуста! Огурчики зеленые! Редиска молодая! и т. д.

Подвозъ овощныхъ-товаровъ съ вокзаловъ на рынки производится цѣлый день, непрерывно, по мѣрѣ прібытія вагоновъ на Товарную станцію. Надо полагать, что привозится овощныхъ товаровъ изъ провинціи въ Петербургъ, гораздо болѣе, чѣмъ могутъ его дать мѣстные столичные огородники; послѣдніе, напримѣръ, никогда не могутъ выставить на рынокъ такую уйму огурцовъ, какую выставили нынче замосковские огородники. Имѣются факты, что извѣстные коломенскіе огородники, изъ села Коломны подъ Москвой, поставляютъ свои соленые огурцы и соленую капусту въ армію, въ морское вѣдомство, въ Кронштадтъ...

Цѣны на овощные товары слѣдующія: капуста, мѣстная, русская кочанная, 80 коп. пудъ. Варшавская, кочан., 60 к. п. Картофель молодой пб. 1 р. 30 к. мѣшокъ. Морковь 5 к. пучокъ, 8—10 шт. въ пучкѣ. Свекла 3 к. пучокъ, 10 шт. Брюква 15 к. пучокъ 7 шт. Редиска бѣлая, длинная, 15 к. пучокъ, 40 шт. Редиска красная, круглая, 4 к. пучокъ, 50 шт. Порей 3—4 к. пучокъ, 10 шт. Сельдерей 5 к. пучокъ, 10 шт. Артишоки здѣшніе 7 к. 1 штука. Лѣтняя рѣдька 15 к. пучокъ, 10 штукъ. Хрѣнь суздальскій, № 1, 12 к. фунтъ, № 2, 8 к. фун. Лукъ рѣпчатый, овинный, хохлацкій (Малороссійскій) 3 р. 25 к. мѣшокъ. Лукъ-сырецъ 2 р. мѣшокъ. Лукъ Испанскій 6 р. ящикъ, 200 шт. Лукъ перистый, зеленый, 15 к. корзинка, 20—30 шт. Чеснокъ 6—8 к. пучокъ, 8—10 шт. Салатъ латукъ 15 к. корзинка, 12 шт. Салатъ Ромень 1½ к. штука. Укропъ 3 р. пудъ. Шпинатъ 25 к. корзинка. вѣсомъ 5 ф. Шавель 15 копѣекъ корзинка, вѣсомъ 15—20 фун. Бобы Петербургскіе 1 р. 40 к. пудъ. Бобы Московскіе 80 к. п. Бобы Одесскіе 60 к. п. Томаты русскіе, изъ Одессы, 75 к. ящикъ, 40 шт. Томаты Варшавскіе 80 к. 1 п. 20 ф. Огурцы Петербургскіе 5—6 р. 1000 шт. Московскіе 80 к.—1 р. 20 к. кулеѣ, 350 шт. Тверскіе 1 р. 75 к. мѣшокъ, 400 шт., Коломенскіе 1 р. 20 к. кулеѣ, 300 шт., Новгородскіе 1 р. 20 к. кулеѣ, 350 шт. Кукуруза 3 к. шт. Красный перецъ 2½ к. шт. Петрушка-коренья 10 к. пучокъ, 15 шт. Укропъ 3 р. пудъ. Тыква 1 р. 20 к. пудъ. Кабачки 3 р. 100 шт. Бакаланы Одесскіе 7 к. шт.

А. Бахтиаровъ.

№ 32 журнала «Прогрессивное Садоводство и Огородничество» сдать на городскую почту 3 августа и на игороднюю 4 августа.

Редакторъ *П. Н. Штейнбергъ.*

Издатель *П. Н. Соининъ.*

Спросъ и предложеніе.

Въ этомъ отдѣлѣ помѣщаются объявленія исключительно гг. годовыхъ подписчиковъ за плату 10 коп. строка, въ одинъ столбецъ (въ страницъ 4 столбца). Каждое объявленіе не должно превышать 30 строкъ.

САДОВОДСТВО С. Н. НИКИТИНА

с. Макѣево, Сапожковск. у., Рязанск губ.

Прейсъ-курантъ бесплатно. Обращаться: Рязань, Абрамовск. ул., д. Стародубской, Никитину. 1—1

ИЩУ купить сына

прессованнаго не менѣе 1000 пуд. Условія продажи прошу адр.: **Голенджикъ, Чер. губ., дача „Сине Море“, Т. Н. Новаковскому.** 2—1

САДОВНИЦА, окончившая

Сходненск. шк. садов. 1-го разр. въ 1907 г., жел. пол. м-то. Адр.: Новоспасск. О.-В. ж. д. В. Ефремовой.

ТРЕБУЮТСЯ

сѣмена американскіхъ ежевикъ, мамыры, поленики, обдѣланы и т. п. предложенія съ цѣнами Москва, почт. отд. № 56 для И. П. С.

САДОВНИКУ,

огороднику, пчеловоду на самыхъ выгодныхъ условіяхъ сдаю 4 десятины сада съ дачей и нужными постройками усадьба находится въ чертѣ города Тирасполя, Херсонской губ. Адресъ: станція Глубокая, Ю.-В. жел. дорога. 2147 **В. В. Иванову.** 5—5

САДОВНИКЪ

эстляндецъ жел. перемѣн. мѣсто, им. свидѣт. зн. сад., огородн. и фрукт. женатъ. бездѣтн. Адр.: гор. Боровичи, Новгородской губ. Садоводство Шульгина, 2188 **А. Больману** 1—1

ВЪ ДИЧКОВОМЪ

питомникѣ И. Г. Вандуръ большой запасъ дичковъ-подвоевъ для сильно-рослой и карликовой култ. Прейсъ-куранты безпл.: г. Лоханца, 2160 Полт. губ. 10—4

ПРЕДЛАГАЮ

правильно выведенныя яблоны и груши 2-хъ лѣт. и однол. въ хорош. промышл. сорт. Яблоны дички и груши пчкирован. однолѣтн. и вишни. Слобода Калачъ, 2170 Ворон. губ. И. Гауцовъ. 4—2

ОПЫТНЫЙ

садоводъ, пчел., 20 л. практ., энергичный и трезв., учился въ В.ршавѣ и за границей, 5 лѣтъ живу на мѣстѣ, желаю перемен. съ 1—15 сентября. Адресъ: Кіевск. губ., почт. ст. Фасова, им. Грузско, М. Гегужицъ.

САДОВНИКЪ,

окончившій шк. сад., знаю все отрасли садоводства, им. атт. о прежи. службѣ. Жел. перем. мѣсто, жен., одинъ реб., услов. по соглашен. Адр.: Каменская станція, Донской обл., Резервуарная ул., д. Осипова, № 56. садовнику.

ВЪ ПИТОМНИКАХЪ

В. С. СТЕЛЛЕЦКАГО

при им. Шостоново, Гродн. губ., почт. ст. Высоколитовскъ. Предлагаютъ хорошо выведенныя яблоны и груши съ кронами разныхъ сортовъ и возраста. Подробн. свѣд. письменно за 7-ми коп. марку.

Для садовъ СИБИРИ и ПРИУРАЛЬЯ

большой выборъ культурныхъ сортовъ и гибридовъ яблоны Сибирки и Китайки (Rugus baccata и R. prunifolia). Лучшие сорта стеной вишни (Prunus chamaemesargos). Золотовская смородина. Забайкальская тараложка. Большой выборъ всякихъ плодовыхъ и декоративныхъ растений для садовъ въ сухомъ и холодномъ климатѣ. Питомникъ А. Д. Воейкова, Новоспасское, Сызрано-Ваземской ж. д. 11—4

ОБЪЯВЛЕНІЯ



СЪМЕННАЯ ТОРГОВЛЯ

А. Б. МЕЙЕРЪ

5 МОСКВА, Мясницкая, 45.

Предлагаетъ настоящія Голландскія (Гарлемскія)

ЦВѢТОЧНЫЯ ЛУКОВИЦЫ.

Глицинтовъ, Тюльпановъ, Нарцисовъ, Жонкилій, Крокусовъ и проч. проч. наилучшаго качества по умѣреннымъ цѣнамъ.—Имѣется большой запасъ многолѣтнихъ цвѣтущихъ растений: Пеонія, Делитра, Рудбенія, многол. Мана и друг.—Розы въ горшкахъ, растения Спарни, Ранній картофель и проч.

Иллюстрированный каталогъ — 2129 бесплатно. 8—3

ХР. ВАС. ШОХЪ.

Р И Г А.

(ВЛАДѢЛЕЦЪ В. Ю. ВЕРЪ),

САДОВОЕ ЗАВЕДЕНІЕ. — ПИТОМНИКИ.

ТОРГОВЛЯ СЪМЕНАМИ

Существуетъ съ 1836 года.

НОВЫЕ КАТАЛОГИ вышли изъ печати и высылаются 2152 гг. желающимъ по требованію бесплатно. 8—2

Обширные древесные питомники и сѣменная торговля **В. Б. ШТАММА** ВЪ ОДЕССѢ.

Контора и магазинъ сѣмянъ: Ришельевская, 5.

ИЛЛЮСТРИРОВАННЫЕ КАТАЛОГИ ВЫСЫЛАЮТСЯ ПО ВОСТРЕБОВАНИЮ БЕЗПЛАТНО.



ПО УМѢРЕННЫМЪ ЦѢНАМЪ ОТБОР-
НЫЙ ПОСАДОЧНЫЙ МАТЕРИАЛЪ.—
БОЛЬШЕ ЗАПАСЫ.

Плодовые деревья, въ особенности
КАРЛИКОВЫЯ (пирамиды, кустовыя, кордоны, пальметы).

Плодовые деревья въ кадкахъ.

Виноградныя лозы (черенки) лучш.
десерт. и винныхъ сортовъ.

КЛУБНИКА И ЗЕМЛЯНИКА въ лучш.
старыхъ и новѣйшихъ сортахъ.

Декоративныя деревья, декоративн.
кустарники; хвойныя растенія.

ГЕОРГИНЫ И КАННЫ лучшихъ
новѣйшихъ сортовъ.

Многолѣтніе зищушіе грунтъ цвѣты.

ДИЧКИ сливы (мираболана), абрикосы, яблони; **ROSA CANINA** (для питомн. цѣны по соглашенію).

Требуйте иллюстрированные каталоги!

Адресъ: Питомники „ЕКО“, Сорочи, Бессар. г.

СТУТФУТЪ и ОФФЕНБЕРГЪ.

Боскоопъ (Голландія).

Stutvoet & Offenberg, Boskoop, Holland. Садовое заведеніе. Обширныя культуры хвойныхъ и кустарниковъ. Каталоги на русскомъ языкѣ высылаются по требованію бесплатно.

Корреспонденція возможна на русскомъ языкѣ.

Спеціальности: Розы въ сортахъ; Высокоствольныя Розы; Траурныя Розы; Кониферы; Лаурусъ перазусъ; Рододендроны; Декоративныя растенія и т. д.

Садоводство и сѣменное хоз. Эд. Эд. Кулеккампъ

предлагаетъ: ОГОРОДНЫЯ и ЦВѢТОЧНЫЯ СѢМЕНА проверенной всхожести. КАКТУСОВЫЯ ГЕОРГИНЫ, КАННЫ КРОЗИ, МАЛЬВЫ и РОЗЫ. Цвѣтущіе и декорат. многолѣтн., ПЛОДОВЫЕ и ДЕКОРАТИВНЫЯ ДЕРЕВЬЯ и КУСТАРНИКИ. Цѣны умеренныя. Требуйте безпл. каталоги. Адр.: ст. Виркино, Ряз.-Ур. ж. д. Для заказ. и денежной 1905 корресп. Почт. ст. НИКИТИНО, Рязанской губ. 10—10



РОЗЫ

ПИТОМНИКОВЪ

А. В. ДЕСЯТОВА

ПОЧ. ОТ КОЧЕТОКЪ ХАРЬК. Г.

Куст. изъ грунта отъ 18 к.—1 шт.: 15 р.—100 шт.: 140 р.—1000 шт.

Штамбовыя отъ 55 к.—1 шт.: 45 р.—100 шт.

Полуштамбы для выгонки отъ 40 коп.—1 шт.: 35 руб.—100 шт.

КАТАЛОГИ БЕЗПЛАТНО!

Садоводство и сѣмейное хозяйство

„В. КРИСТЕРЪ“

(Владѣлецъ Ю. В. Кристеръ)

Фирма оущ. съ 1850 г.

ДЕРЕВЬЯ: фруктовыя, декоративныя, кустарники, розы, клубника, многолѣтнія растенія и пр.

СѢМЕНА: огородныя, цвѣточныя, древесныя, сельско-хозяйственныя и пр.

Киевъ. Институтская, № 2 (противъ Биржи).

Иллюстрированные Каталоги по первому требованію высылаются БЕЗПЛАТНО.

ФОТОГРАФИЧЕСКАЯ БИБЛИОТЕКА

Анцовъ. Фотографъ-любитель, съ 68 рис.—40 к.—Анцовъ. Ретушеръ-любитель, съ рис.—30 к.—Гроссъ. Какъ самому построить фотографическій аппаратъ съ 16 рис.—20 к.—Гроссъ. Цвѣтная фотографія, съ рис.—20 к.—Дальмейеръ. Выборъ и способы употребленія фотограф. объективовъ—75 к.—Гюнцель. Любительская фотографія (Фотографъ-любитель) съ 35 рис.—30 к.—Ковицка. Стереофотографическій аппаратъ и работа съ нимъ, съ 17 рис.—30 к.—Ковицка. Химія фотограф. съ 57 рис.—30 к.—Ламтевъ. Выборъ фотографической камеры и экспозиція, съ 20 рис.—30 к.—Ламтевъ. Фотографированіе портретовъ, видовъ и т. п., съ 6 рис.—30 коп.—Ламтевъ. Фотографическіе объективы и затворы, съ 23 рис.—30 к.—Парцеръ-Мюльбахеръ. Руководство для приготвленія фотографическихъ марокъ, карточекъ, открытыхъ писемъ и семи-эмалей, съ 15 рис.—20 к.—Шнидтъ. Руков. моментальной фотографіи, съ 50 рис.—40 к. Высылаютъ Книжки: Силадь А. Ф. Сухова. С.-Петербургъ, Столярный пер., 9. Пересылка одной книги—15 к., двухъ—19 к., трехъ—25 к., четырехъ—29 к., и пяти—35 к. Можно съ наложеннымъ платежомъ, и тогда пересылка на 10 к. дороже. При выпискѣ на два рубля пересылка бесплатно. Каталогъ высыл. бесплатно. Фотограф. магазинная скидка.

ЕСЛИ ВЫ ХОТИТЕ

КУПИТЬ ПРЕВОСХОДНЫЯ

ДЕРЕВЬЯ И РАСТЕНІЯ,

ТО ОБРАТИТЕСЬ

КЪ ОБРАЗЦОВЫМЪ ШКОЛАМЪ

ФУРСТА

въ Жетъ, около Брюсселя, въ Бельгii.

(Pepinières Arnold Furst Jette Saint Pierre lez Bruxelles).

Общій иллюстрированный каталогъ высылается бесплатно по требованію.

МНОГОЧИСЛЕННЫЯ ПЕРВЫЯ ПРЕМІА
НА МЕЖДУНАРОДНЫХЪ ВЫСТАВКАХЪ.

Упаковка выполняется особенно тщательно.

Русская корреспонденція.

Торговый Домъ „Братья Ванъ Зантенъ“. осн. въ 1862 г.

Гиллегомъ (Голландія)

единственная Королевская Нидерландская Культура и Экспортъ

ЦВѢТЧНЫХЪ ЛУКОВИЦЪ И МНОГОЛѢТНИКОВЪ.

Каталогъ на русскомъ языкѣ высылается бесплатно. Корреспонденція на русскомъ языкѣ.

Голландія,
**Hollande
Hillegom
Van Zanten Frères.**

Можно вырѣзать и наклеить на конвертъ.

СѢМЕННАЯ ТОРГОВЛЯ

В. Е. ГРАЧЕВА

С.-Петербургъ, Дровяная ул., особ. д. № 7/2. Телефонъ 423-94.

Вышелъ каталогъ голландскихъ луковичъ и растений, высылается по требованію бесплатно. Луковичи начинаютъ прибывать съ 1/2 августа.

ГОЛЛАНДСКІЯ ЦВѢТЧНЫЯ ЛУКОВИЦЫ

Культура цвѣтчныхъ растений

„ЭКСПОРТЪ“

І. І. ТООЛЕНЪ.

Гемстедъ, Гаарломъ, Голландія.

Имѣю честь сообщ. моимъ многоуважаемымъ покуп., что мой новый Каталогъ для Россіи на русскомъ языкѣ на осень 1912 г. съ очень низкими цѣн. вышелъ и высыл. по треб. бесплатно. Заказы отъ 5 р. и больше высылаются — фрахтъ на мой счетъ, но пошлнна (полтора рубля съ пуда) на счетъ покуп. Товар. высыл. только лучшаго качества.

	За 1000 шт.		За 100 шт.	
	руб.	к.	руб.	к.
Гладиолы, очень красивая смесь, превосход. для посадки и выгон.	47	50	5	—
Гладиолы 1 сортъ, въ 25 сорт., бѣл., красн., синіе, къ выгонкѣ въ стаканы и горшкахъ.	97	50	10	—
Один. ран. тюльп. смѣсь.	12	50	1	50
Махров. раніе тюльп., въ крас. смѣсь . . .	15	—	1	75
Махров. тюльп. Мурильо, розовый, самый ранній и лучше всѣхъ махровыхъ тюльп. для г. ршковъ и выгонки . . .	16	—	1	60
Дарвиновск. тюльпаны (новод.), смѣсь . . .	16	—	1	80
Тюльпаны Дюкъ ванъ Толь (самые раніе).	17	50	2	—
Анемоны один., въ крас. смѣсь . . .	5	—	—	60
Анемоны „Невѣста“, бѣлые . . .	5	—	—	60
Шафранъ (крокусы), всѣхъ цвѣт., 1 кач.	6	—	—	65
Шафранъ, всѣхъ цвѣт., II кач.	4	50	—	15
Сцилла сибиряка (красивая синія) . . .	7	25	—	75
Испанскій Ирисъ (Касатикъ), въ крас. смѣсь.	3	50	—	40
Англійскій Ирисъ (Касатикъ), въ крас. смѣсь.	20	—	2	50
Один. нарцисы, смѣсь (съ низкой короной).	19	—	1	90
Трубчат. нарцисы, смѣсь (съ крупной короной).	17	50	2	—
Махровые Нарцисы, см.	22	50	1	50
Тацетиля Булетт. нарцисы, смѣсь . . .	35	—	3	75
Галантусъ Эльвеси (подсѣлникъ) . . .	6	75	—	75
250 шт. одного сорта по 1000-ной цѣнѣ	25	—	100	—
6 " " " " дюжинной "	6	—	—	—
Пакетъ съ луковичами пересылается обыкновенно въ восемь дней.				

ТРЕБУЙТЕ КАТАЛОГЪ.

I. I. Thoolen Heemstede-Haarlem, Holland

ПИТОМНИКЪ

С. Д. ГЛУХОВА,

членъ Импер. о-ва садоводства, при гор. Шацкѣ, Тамб. губ., предлагаетъ яблони, кустарники, тополя, 1.000.000 запасъ своихъ яблонь до 65 сортовъ **ОЧЕНЬ ДЕШЕВО**, ручаюсь за сорта. Треб. прейсъ-курантъ.

2144 С. Д. Глуховъ. 5-4

НОВОСТЬ.

Сѣверо-Американскіе сорта крупноплодные, маловершинные, выдающ. повусу, аннуэцие безъ покрывки, корнесобственные. Смородина черная 3-4 пята десят. 1 р. 20 к., сот. 9 р. Вишни 4-5 пята десят. 5-6 р. Слива Монахъ удивительная 4-5 р. 5-6 р. Розы прекрасно-цвѣтущія, душистыя десят. 1 р. 40 к. сотня 18 р. Продаются въ садоводствѣ Отуничова, Нарышкино, Орловской губ., почтовое отдѣленіе. При заказѣ 1/2 стоимости въ задатокъ, при запросѣ 2136 7 коп. марку. 2-2

Садоводство и сѣменное хозяйство

Инж. Ф. Ф. БОБЫРЬ.

Адресъ: Мѣна, Черниговской губ. Новый прейсъ-курантъ плодового питомника и сѣменного хозяйства высылаются **БЕЗПЛАТНО.**

ЦѢНЫ ДЕШЕВЫЯ.

МАЛИНА

МАРЛЬБОРО.

Извѣстный крупный американскій краснѣй сортъ очень сильной урожайности и неизменной вынослив. Наибольше распространённый промышл. сортъ, притомъ очень ранній. Сильные отрѣзки, т.е. 15 р., высеются 9 р., дѣтети 5 р. съ упаковкой и доставкой на от. Кулиевскъ Юго-Восточн. ж. д. Мѣше 200 шт. не отпущается. При выпискѣ мѣше ты ичи высылаются под отомность. Плодовые питом. питомн. „ВИШИ И ВЕВЫ И С А ДЪ“, Сенъковъ, Кулиевск. у., Харьковской губ. А. М. Рабиновичъ. Каталогъ питомникъ не высылаются.

ШАШКИ.

Полный сборникъ правилъ и задачъ Ц. 30 к., съ перес. 40 к.

Издатель П. П. Сойкина, (С.-Петербургъ).

М-во М. Тельферихъ-Саде

въ Харьковѣ.

Орудія для садоводства, огородничества и виноградарства.

Садовые и виноградные ПЛУГИ.

ОПРЫСКИВАТЕЛИ, пульверизаторы, гидропульты, насосы.

СѢРНЫЕ РАСПЫЛИВАТЕЛИ.

АМЕРИКАНСКІЕ ПРОПАШНИКИ и СЪЯЛКИ „ПЛАНЕТЪ“.

ПЛОДСУШИЛКИ.

ПРЕССЫ и ДАВИЛКИ для винограда и фрукт.

Лопаты, вилы, сапки и т. п.

КАТАЛОГИ БЕЗПЛАТНО.



ПОМОЛОГИЧЕСКІЙ САДЪ

Д-РА Э. Л. РЕГЕЛЯ и Я. К. КЕССЕЛЬРИНГА

въ С.-Петербургѣ, на Выборгской сторонѣ, по Лабораторному шоссе, принимаетъ заказы на выносливые въ средней и сѣверной Россіи **плодовые деревья и кустарники, землянику, декоративные деревья и кустарники, хвойныя деревья, грунтовые и горшечныя розы, красиво-цвѣтущія многолѣтнія растения** и исполняетъ также заказы на **разбивку садовъ.**

Каталогъ высылается бесплатно.

ВЫСШАЯ НАГРАДА.

Насъ радуетъ, что мы можемъ сообщить нашимъ клиентамъ, что прошлую осень на большой Всероссийской Выставкѣ Садоводства въ Москвѣ наши цвѣтчныя луковичи получили высшую награду — серебряную юбилейную медаль.

Р. Ванъ деръ Шоотъ и Сыкъ.

ОСН. ВЪ 1830 ГОДУ.

Собственныя культуры цвѣтчныхъ луковичъ и многолѣтн. занимаютъ свыше 180 гектаровъ (величайшія въ Голландіи).

R. van der Schoot & Sohn. Hillegom. Holland.

Корреспонденція на франц., нѣм. и англ. яз.

БЕЗЪ РИСКА 
 **ВЫ ПОКУПАЕТЕ**
у
МУЛЬДЕРЪ и СХООРЛЬ

Лиссе, Голландія.

Отличный урожай этого года даетъ
возможность нашимъ покупателямъ
приобрѣсти

ПРЕВОСХОДНЫЯ ЛУКОВИЦЫ,

а образцовая постановка дѣла
гарантируетъ

СВОЕВРЕМЕННУЮ РАННЮЮ ДОСТАВКУ.

Каталоги высылаетъ по первому требованію



ОТДѢЛЕНІЕ

Мульдеръ и Схоорль.

МОСКВА, Дашковъ пер. 5

1.500.000 ШИПОВНИКА ROSA CANINA,

а также большой запас пикированных дичковъ: Яблонь, грушъ и др. подвоевъ,
Гребенниковско-имѣніе Графа М. М. Толстого предлагаетъ въ продажу.
Просимъ требовать подробный прейсъ-курантъ. — Адресъ: Почтов. отд. Боромля, Харьковской губ.

Телефонъ 283-72.



Г-н Ванъ Ваверенъ и Круйфъ, голландія.
СОБСТВЕННЫЯ ОБШИРНЫЯ КУЛЬТУРЫ
**ЦВѢТОЧНЫХЪ ЛУКОВИЦЪ И
МНОГОЛѢТНИКОВЪ.**
ОПТОВЫЙ КАТАЛОГЪ ПО ТРЕБОВАНІЮ;
ДЛЯ ЛЮБИТЕЛЕЙ — ИЛЛЮСТРИР. СЪ НАСТАВЛЕН.
Высылаетъ уполномоч. для Россіи **А. Г. СКАРРЕ,**
Москва, Мясницкій проездъ, д. Нѣминова, № 1.

**Голландскія цвѣточныя луковички.
САДОВОЕ ЗАВЕДЕНІЕ
А. Фрейлинкъ и С-вья, Сассенгеймъ, Голландія.**
(A. Frylink & Zonen, Sassenheim, Holland.)

	за 1000 шт.	за 100 шт.
Гиацинты въ 25 сам. лучш. сорт.	Руб. 55. —	Руб. 13. 75
" " 10 дешев. сортахъ	" 47. 50	" 6. —
" Римскіе бѣлые I разб.	" —	" 5. 25
" Французскіе сорта по н/выбору	" 21. —	" 16. —
Тюльпаны одн. ранніе отборн. сорта	" —	" 2. 50
съ назван.	" —	" —
" " прекрасная смѣсь	" 14. —	" 1. 60
" махр. ранн. 15 отборн. сорта	" 26. —	" 3. 20
" " прекрасн. смѣсь	" 14. —	" 1. 80
" " Дарвиновыя	" 13. —	" 1. 50
" " Рембрантъ-	" 23. —	" 2. 60
" " "	" 8. —	" 1. 10
Ирисъ Англійскій	" —	" —

Условія продажи: Наличныя деньги или налож. плат. при задаткѣ въ 1/3 ч. суммы заказа. Скидка 4%. 250 шт. одного сорта, по 1000-й цѣнѣ, менѣе 100 шт. по сотной цѣнѣ.
Каталогъ на русскомъ языкѣ, по востребованію, бесплатно.

Дички подвои для карликовыхъ и штамбовыхъ плодовыхъ деревьевъ
ПЛОДОВЫЯ ДЕРЕВЬЯ.

Виноградныя лозы. Американскіе подвои.
Сады и питомники „Союзъ“, п. о. Вертужаны, Весс. губ., м. Темалеуцы.
Цѣнники - бесплатно.

2163

6-4

СПЕЦИАЛЬНОЕ ПРЕДЛОЖЕНІЕ ОТЪ ФИРМЫ

МУЛЛЕРЪ и СЛОЙСЪ.

ОПТОВАЯ ТОРГОВЛЯ ЦВѢТОЧНЫМИ ЛУКОВИЦАМИ
въ ГИЛЛЕГОМЪ. ГОЛЛАНДІЯ.

Всѣ ниженазванные сорта наилучшаго качества, вполне вызрѣвшіе, годныя къ выгонкѣ.
При оплатѣ заказа впередъ или высылкѣ 2/3 стоимости его, провозъ до русской границы фирма принимаетъ на себя.

ГИАЦИНТЫ.

- Экстра ранніе для выгонки къ Рождеству.
За 100 шт. Руб. 6. —
- Рижскіе гиацинты чисто бѣл. 6. —
- ЮЖНЫЕ ГИАЦИНТЫ ВЪ СЛѢД. СОРТАХЪ:**
За 100 шт. Руб.
- Гарибальди, темно-красный, extra 15. —
- Морено, нѣжно-розовый, оч. красив. 15. —
- Грандъ Бланшъ, бѣло-розовый 12. —
- Л'Иносансъ, чисто-бѣлый, крупн. очень ран. 15. —
- Грандъ Лиля, свѣтло-голубой, великолѣпн. 15. —
- Регулюсъ, фарфорово-синій, крупн. колок. 12. —
- Въ хорошихъ сортахъ по нашему выбору 11. —

Эти гиацинты для ранней выгонки высылаются по почте немедленно по полученіи заказа.

ГИАЦИНТЫ I-го разбора.

- За 100 шт. Руб.
- Гарибальди, темно-красный, очень ранній 11. —
- Гертруда, темно-роз., больш. плотн. букетъ 8. —
- Гигантеа, свѣтло-розовый, широкая кисть 8. —
- Морено, свѣтло-розовый, первоклассн. сортъ 13. —
- Розъ а Мервейль, нѣжно-розовый особ. реком. 9. —
- Руа де Бельжъ, свѣтло-шарлахов., прекрасн. 9. —
- Баронесса Ванъ Туйль, чисто-бѣл., ранній, 8. —
- хорошій сортъ 8. —
- Грандъ Бланшъ, бѣло-розовый, крупн. колок. 8. —
- Вланшеръ а Мервейль, чисто-роз., прочн. цв. 9. 50
- Грандъ а Мервейль, бѣло-розовый красив. 8. —
- кисть 8. —
- Ля Грандессъ, снѣжно-бѣлый, красивѣйш. 15. —
- изъ бѣлыхъ 15. —
- Л'Иносансъ, чисто-бѣлый крупный, наирани- 11. —
- нѣйшій 11. —

За 100 шт. Руб.

- Грандъ Мэтръ, фарфорово-синій, крупный 11. —
- Кингъ офъ тзе Блю, темно-синій, экстр. 10. —
- Ля Перуэзъ, нѣжно-голубой, очень красив. 8. —
- окраски 8. —
- Марія, темно-синій, хорошъ для выгонки 13. —
- Регулюсъ, фарфорово-синій, крупн. колок. ран. 8. —
- Кингъ офъ тзе Бловъ, чисто-желтый 12. —
- Лордъ Бальфуръ, темно-фіолетов. прекрасн. 11. —
- Въ десяти сортахъ съ названіями 10. —
- Въ прекрасной смѣси для горшк. или грядъ 5. —
- Въ сортахъ съ назван., второй величины 7. 50

ТЮЛЬПАНЫ. Одинакіе.

За 100 шт. Руб.

- Кардиналь, карминно-красн., очень красив. 3. 50
- Дюкъ ванъ Толль, шарлаховый, очень ранній 2. 25
- Желтый Принцъ, чисто-желтый душистый 1. 50
- Юстъ ванъ денъ Вондель, вишнево-красный, 2. 75
- очень ранній 2. 75
- Ля Рейнъ, бѣлый, чудный для срѣзки 1. 25
- Ле Мателасъ, прекрасн. розовый, очень ран. 5. —
- Монтрезоръ, арлотисто-желтый, крупн. цвѣт. 2. —
- очень ранній 2. —
- Принцъ Австрійскій, оранжевый, крупный 3. —
- Прозерпина, карминно-розовый, крупный 4. —
- Розъ гри де линъ, нѣжно-бѣло-розовый, 1. 50
- очень красивый 1. 50
- Розъ Люизантъ, темно-розовый, очень крупн. 3. 50
- Томасъ Мооръ, оранжево-красный, душист. 1. 75
- ранній 1. 75
- Вермильонъ — Бриллиантъ, ярко-шарлахо- 4. —
- вый, крупный 4. —
- Вейсеръ Фальке, чисто-бѣлый, очень крупн. 3. —
- Въ десяти сортахъ съ названіями 2. —
- Прекрасная смѣсь всѣхъ цвѣтовъ 1. —

ТЮЛЬПАНЫ. Махровыя.

За 100 шт. Руб.

- Куронъ д'оръ, цвѣтъ стараго золота, оч. крас. 3. 50
- Императоръ Руборумъ, шарлаховый, ран. 3. —
- Мурильо, бѣло-розовый, удивительно красив. 2. —
- Сальваторъ Роза, темно-розовый, оч. ран. 3. —
- Турнесоль, ярко-красный, съ желт. краями. 3. 50
- Въ пяти лучшихъ сортахъ съ назван. 2. 50
- Прекрасная смѣсь всѣхъ цвѣтовъ 2. —

НАРЦИССЫ.

За 100 шт. Руб.

- Фанъ Сионъ, махров., чисто-желт., очень ран. 4. —
- Биколоръ Горсфильди, бѣлый съ желт., ран. 2. —
- Биколоръ Викторія, бѣлый съ желт., крупн. 3. —
- Императоръ, желтый, крупный цвѣтокъ 2. 50
- Гольденъ Спуръ, золотисто-желт., очень ран. 3. 50
- Серъ Ваткинъ, желтый, прекрасный 2. 50
- Поэтикусъ Орнатусъ, бѣлый, очень ранній 1. —
- Принсепсъ, чисто-бѣлый съ желтымъ, ран. 1. 25
- Тацетты Тотусъ Альбусъ Грандифлора, 2. 50
- чисто-бѣлый цвѣтокъ, очень ранній 2. 50
- Тацетты Грандъ Солейль д'оръ, золотисто- 2. 50
- желтый, ранній 2. 50

КРОКУСЫ.

За 100 шт. Руб.

- Лучшіе сорта съ названіями 1. 50
- Прекрасная смѣсь всѣхъ цвѣтовъ 1. —
- Фрезія Рефракта Альба, чисто-бѣл., душист. 1. 50
- Галантусъ Эльвези, колоссальныя снѣжныя 0. 75
- колокольчики 0. 75
- Сцилла Сибирика, небесно-голубая 1. —

Не вошедшіе въ этотъ перечень сорта высылаются также по очень дешевой цѣнѣ.
Обращаться съ заказами и запрос. къ фирмѣ **MULLER & SLUIS Hillegom, Голландія.**

При этомъ №-рѣ всѣмъ г.г. подписчикамъ разсылается бесплатно приложение: Выпускъ 7-й „Садовой библиотекы“ — „Живыя нагороди“.
Соот. П. Н. Штейнбергъ и И. И. Подфѣровъ.