



# ПРОГРЕССИВНОЕ САДОВОДСТВО и ОГОРОДНИЧЕСТВО

№ 38.

16 сентября 1912 г.

ГОДЪ ДЕВЯТЫЙ

ЕЖЕНЕДЕЛЬНЫЙ ЖУРНАЛЪ ПРАКТИЧЕСКАГО САДОВОДСТВА И ОГОРОДНИЧЕСТВА.

ПОДПИСНАЯ ЦѢНА: на годъ съ доставкой и пересылкой по всей Россіи 4 руб., на 1 мѣсяць 30 коп. За границу на годъ — 6 руб.  
Подписка принимается въ Конторѣ журн. «Прогрессивное Садоводство и Огородничество», СПБ., Стремянная, № 12. Тел. № 431—90.

## СОДЕРЖАНІЕ:

Ближайшія задачи опытныхъ учреждений по плодоводству и огородничеству Харьковской области. *Д. Д. Рябого.*  
Къ вопросу объ обработкѣ почвы въ плодовомъ саду. *И. Вейкне.*  
Огородничество на сѣверѣ. *В. Спирина.*  
Огородная культура тыквы. *Н. Кичунова.*  
Ровные цвѣтники и клумбы. *А. Бейна.*

Нѣсколько словъ о растеніяхъ на Московской выставкѣ цвѣтоводства и аквариумовъ. *И. Трояновскаго.*  
Фруктовые квасы. *Н. Полевцоваго.*  
Вопросы и отвѣты: №№ 4951—4969.  
Спросъ и предложеніе.  
Объявленія.

### Ближайшія задачи опытныхъ учреждений по плодоводству и огородничеству Харьковской области.

Завѣтная мечта русскихъ плодоводовъ, повидимому, принимаетъ реальныя формы: организація опытныхъ учреждений по плодоводству и огородничеству въ нашемъ отечествѣ начинается осуществляться.

Реорганизація Сухумской и Сочинской опытныхъ станцій для Черноморскаго побережья, а также организація Салгирской помологической станціи для Крыма разработаны окончательно и находятся въ періодъ разсмотрѣнія законодательными учреждениями.

Что же касается другихъ плодоводственныхъ областей, какъ Харьковской съ губерніями Полтавской, Курской и Воронежской, Кіевской съ губерніями Подольской и Волынской, Саратовской съ поволжскими губерніями и другихъ районовъ, то таковыя находятся въ періодъ разработки организаціи.

Насколько велика нужда въ опытныхъ учрежденіяхъ по плодоводству, о томъ свидѣтельствуетъ рядъ постановленій съѣздовъ садоводовъ и совѣщаній въ разныхъ плодоводственныхъ районахъ.

Совѣщаніе по опытному дѣлу, созванное Харьковской губернской земской управой 14—15 октября 1911 г., признало необходимымъ оборудованіе въ первую очередь опытныхъ учреждений по плодоводству и огородничеству въ губерніяхъ: Харьковской, Полтавской, Курской и Воронежской. Въ составъ области, захватывающей названныя губерніи,

войдетъ одна областная станція и нѣсколько районныхъ. Областная станція по плодоводству учреждается въ Харьковѣ при областномъ опытномъ полѣ, а районныя при районныхъ опытныхъ поляхъ.

При организаціи ряда опытныхъ учреждений въ 4-хъ названныхъ губерніяхъ, объединенныхъ одной центральной областной станціей по плодоводству, мы имѣемъ наличность благоприятной обстановки для выясненія назрѣвшихъ нуждъ, въ связи съ новыми запросами плодоводовъ и огородниковъ даннаго района.

Районныя станціи по плодоводству и огородничеству должны быть автономными учрежденіями, тѣсно связанными общими и частными заданиями, разрабатываемыми въ коллегіи специалистовъ по опытному дѣлу плодоводства и утвержденными Совѣтомъ областной сел.-хоз. станціи.

При выработкѣ программы работъ опытныхъ учреждений по плодоводству, необходимо считать непремѣннымъ условіемъ *преемственность работъ*, чтобы при смѣняемости персонала станціи опыты не оставались незаконченными.

Казалось бы, что задачи областной и районныхъ станцій на первое время должны были бы быть однѣ и тѣ же, какъ то принято въ организаціонномъ планѣ опытныхъ учреждений по плодоводству въ Харьковской области, однако, у плодоводовъ имѣется столько общихъ вопросовъ, что они съ успѣхомъ могутъ быть переданы на разработку и освѣщеніе только областной станціи: электризація растеній, выведеніе новыхъ сортовъ плодовыхъ растеній, опыты по вліянію прямого и перекрестнаго опыленія, выясненіе пригодности разныхъ сор-



товъ плодовъ для технической переработки, въ связи съ химическимъ анализомъ ихъ и многіе другіе.

Обнимая для разрѣшенія общіе вопросы, областная станція по плодоводству исполняетъ въ то же время и функціи районной станціи.

Не входя въ детали программъ областной и районныхъ станцій по плодоводству и огородничеству, остановимся на ближайшихъ задачахъ названныхъ учреждений, которыя являлись бы фундаментомъ для постройки цѣльнаго стройнаго зданія.

Въ основу фундамента мы ставимъ питомникъ для научныхъ цѣлей, откуда получался бы посадочный матеріалъ того качества и достоинства, какой потребуется для опытнаго дѣла. Въ питомникѣ должны имѣть мѣсто опыты по выращиванію подвоевъ сѣменами, черенками, облагораживаніемъ прививкой и т. д. Питомники необходимы какъ для областной, такъ и для районныхъ станцій. Принимая во вниманіе, что опытными учреждениями могутъ быть предъявляемы требованія со стороны садовладѣльцевъ на посадочный матеріалъ безусловнаго качества въ помологическомъ отношеніи, станціямъ необходимо имѣть и соответствующія площади питомниковъ: для областной до 3-хъ, а для районной 1 десятины.

Считаемъ умѣстнымъ добавить, что опытныя учреждения по плодоводству, при заложеніи питомниковъ не должны отвлекаться отъ научныхъ задачъ въ сторону промышленнаго направленія питомника.

При выясненіи опытными путемъ многихъ сложныхъ вопросовъ по техникѣ заложения плодовыхъ насажденій, какъ то: выбора подвоевъ подъ культурныя деревья, способовъ и времени посадокъ, обрѣзокъ, рентабельности сортовъ, способовъ ухода за плодовыми насажденіями, вліянія различныхъ удобреній и много другихъ, необходимо таковыя подраздѣлить на двѣ категоріи: вопросы, подлежащіе разрѣшенію областной станціи и вопросы районныхъ станцій.

Для выясненія наилучшихъ способовъ заложения плодового сада, мы должны примѣнить всѣ методы, встрѣчающіеся на практикѣ и въ теоріи, начиная съ сѣмени и кончая возрастнымъ кронистыми деревьями; для этого должны быть соответствующія параллельныя дѣлянки на садоводственной станціи.

Выясненіе причинъ недолговѣчности плодовыхъ деревьевъ въ фруктовыхъ садахъ заставляетъ учитывать не только отношеніе различныхъ сортовъ къ вліянію климата и почвы, а также къ степени ухода за почвой, но и состояніе и развитіе корневой системы дерева. Для выясненія и научнаго освѣщенія даннаго вопроса, областной станція надлежитъ поставить опыты: 1) Съ посѣвомъ сѣмянъ плодовыхъ породъ на мѣстахъ разбивки сада и на полученныхъ дичкахъ, безъ пересадки; давая такимъ образомъ естественныя условія для развитія корня, привить надлежащіе сорта и ждать результатовъ. 2) На ряду съ этимъ опытомъ посадить на мѣстахъ разбивки пикированные дички разныхъ породъ и на нихъ привить надлежащіе сорта, соответствующіе мѣстнымъ условіямъ. 3) Засадить дѣлянку сада дичками на мѣстахъ разбивки и привить ихъ русскими сортами съ тѣмъ, чтобы впоследствии оставить ихъ безъ рѣзки и формировки кроны, дабы этимъ избѣжать прикосновенія садоваго ножа. Этимъ опытомъ будетъ освѣщенъ спорный вопросъ по выясненію плодородія и долговѣчности, стоящихъ въ тѣсной связи съ обрѣзкой и про-

рѣживаніемъ кроны. 4) Засадить дѣлянку 1-лѣтками; 5) 2-лѣтками; 6) 3-лѣтками; 7) 4-лѣтками; 8) 5-лѣтками. Этимъ рядомъ опытовъ въ связи съ предыдущими будетъ выяснено вліяніе возраста посадочнаго матеріала на развитіе деревьевъ и плодоношеніе.

Для выясненія вопроса объ обрѣзкѣ молодыхъ деревьевъ при посадкѣ въ саду, имѣются разнорѣчивыя мнѣнія: одни являются сторонниками длинной рѣзки, другіе короткой, третьи же совершенно отрицаютъ обрѣзку; необходимо поставить опыты: 9) засадить дѣлянку 2-хъ-лѣтками съ длинной обрѣзкой; 10) 2-хъ лѣтками съ обрѣзкой короткой; 11) 2-хъ-лѣтками безъ обрѣзки.

Для выясненія времени посадки плодовыхъ деревьевъ: 12) засадить дѣлянку 2-хъ-лѣтками оснью; 13) 2-хъ-лѣтками весной.

Такъ какъ затронутые вопросы объ обрѣзкѣ короткой и длинной, а также время посадки—осенняя и весенняя, тѣсно связаны съ почвенными условіями, то эти задачи подлежатъ разрѣшенію и районныхъ станцій.

Районнымъ станціямъ по плодоводству необходимо заняться разрѣшеніемъ вопросовъ о пригодности различныхъ подвоевъ для плодовыхъ деревьевъ въ мѣстностяхъ дѣятельности станцій: 14) посадка деревьевъ на дичкахъ русской яблони (лѣсной); 15) кавказской яблони; 16) заграничной яблони (сидровой); 17) дусенѣ. 18) парадизкѣ; 19) китайкѣ; 20) сибиркѣ; 21) посадка грушъ на дичкѣ. 22) айвѣ; 23) боярышникѣ; 24) посадка сливъ привитыхъ на сливѣ (дику); 25) тернѣ. 26) алычѣ; 27) миробаланѣ; 28) С.-Жульенѣ; 29) абрикосѣ; 30) посадка вишенъ, привитыхъ на вишнѣ (дику); 31) антипкѣ.

Эти же опыты войдутъ и въ областную станцію для научнаго освѣщенія вліянія подвоя на привой и обратно.

Для каждой дѣлянки слѣдовало бы дать два ряда деревьевъ, по 10 шт. въ каждомъ, что дастъ возможность учесть опытъ на 20 экземплярахъ, расположенныхъ въ 2-хъ рядахъ.

Имѣя въ своемъ распоряженіи рядъ плодовыхъ насажденій, испытываемыхъ въ отношеніи подвоевъ, возраста и способовъ посадки и обрѣзки, мы имѣемъ возможность тѣ же объекты примѣнить и для опытовъ по подготовкѣ почвы, ухода за садомъ и обработки почвы, примѣнивъ для этого поперечныя направленія всего поля на приведенныхъ выше 31 дѣлянкѣ.

Первые 2 ряда посадить на сплошномъ перевалѣ  $\frac{3}{4}$  арш. и держать почву подъ чернымъ паромъ.

Вторые 2 ряда посадить въ ямахъ и держать почву подъ чернымъ паромъ.

Третьи 2 ряда держать подъ пропашными и огородными растеніями.

Четвертые 2 ряда держать подъ сѣнокосомъ искусственнымъ.

Пятые 2 ряда держать подъ сѣнокосомъ естественнымъ.

Принимая такое направленіе по испытанію обработки и ухода за почвой, мы захватимъ всѣ виды и возрасты плодовыхъ деревьевъ, имѣя для учета по 4 экземпляра, что вполне достаточно для сужденія о методѣ обработки и ухода за почвой.

Д. Д. Рябой.

До слѣдующаго №-ра.



## Къ вопросу объ обработкѣ почвы въ плодовомъ саду.



Преимущества глубокой и мелкой обработки почвы въ плодовомъ саду въ возникшемъ обменѣ мыслей на страницахъ «Прогрессивнаго Садоводства и Огородничества» достаточно освѣщены, поэтому ихъ касаться не буду, чтобы не повторяться. Остановлюсь на вопросѣ, который задѣтъ только вскользь, и который имѣетъ рѣшающее значеніе. Это—глубина обработки въ зависимости отъ количества атмосферныхъ осадковъ и искусственнаго орошенія.

Корни всѣхъ растений имѣютъ стремленіе располагаться въ томъ слѣ, который въ состояніи предоставить имъ наиболѣе благоприятныя условія для ихъ развитія. Весною, когда ростъ наиболѣе сильный, такимъ болѣе благоприятнымъ слоемъ для развитія корней является самый верхній, 2—3 вершковый слой, богатый влагой и питательными веществами, сильнѣе нагрѣваемый и пр. Корни плодовыхъ деревьевъ въ этомъ отношеніи не представляютъ исключенія. Даже такія породы, какъ волошскій орѣхъ, имѣющій стремленіе дать корни, глубоко идущіе въ почву, если почву поддерживать подъ чернымъ паромъ, даютъ корни горизонтальные, располагающіеся близко отъ поверхности почвы.

Казалось бы, что, исходя изъ этого, нужно согласиться съ А. Греллемъ, что обработка почвы въ плодовомъ саду должна быть мелкой, на 2—3 вершка. Болѣе глубокой обработкой, особенно плужной, повредимъ и даже уничтожимъ не только корневые мочки, но и болѣе толстые корни, что не можетъ не отозваться на ростѣ и плодоношеніи плодовыхъ деревьевъ. Но есть много садовъ, почва въ которыхъ изъ году въ годъ обрабатывается глубоко, на 4, 5 или 6 вершковъ, и деревья не только не страдаютъ отъ этого, но роскошно развиваются, хорошо плодоносятъ и стойко выносятъ засухи, въ то время, когда сады, получающіе мелкую обработку, видимо, страдаютъ отъ засухи.

Объясняется это тѣмъ, что деревья, почва подъ которыми обрабатывалась постоянно мелко, развили корни близко отъ поверхности, неспособные въ засуху снабдить дерево необходимой влагой изъ нижнихъ слоевъ почвы.

Въ другихъ условіяхъ находятся деревья, почва подъ которыми со дня посадки обрабатывалась глубоко. Здѣсь въ каждомъ саду верхніе корешки повреждались и удалялись обработкой, и взамѣнъ ихъ развивались корни въ болѣе глубокомъ почвенномъ слѣ, долѣе сохраняющемъ влагу. Виноградарямъ известна культурная работа на виноградникѣ «катаровка», состоящая въ ежегодномъ удаленіи верхнихъ, такъ называемыхъ, «росособирательныхъ» корней. Взамѣнъ ихъ развиваются корни на глубинѣ 8—10 вершковъ, доставляющіе винограду кусту необходимую влагу и питательныя вещества изъ болѣе глубокихъ слоевъ. Вслѣдствіе этого виноградный кустъ не боится никакой засухи. Кусты, не подвергавшіеся катаровкѣ нѣсколько лѣтъ, развиваютъ огромныя поверхностныя корни; глубокіе же, находящіеся во время уси-

леннаго роста въ менѣе благоприятныхъ условіяхъ, отмираютъ, и такой некатарованный виноградный кустъ страдаетъ отъ засухи сильнѣе плодовыхъ деревьевъ. Ясно, что и пловодѣль долженъ стремиться вырастить деревья, корневая система которыхъ находилась хотя бы на 5—6 вершковъ глубины.

Вотъ почему единственно правильной цѣлесообразной *осенней* обработкой почвы въ нашихъ южныхъ не орошаемыхъ плодовыхъ садахъ будетъ *постоянная глубокая*, 4—5 верш., обработка всей поверхности подъ плодовымъ садомъ, за исключеніемъ приштамбового круга, гдѣ обработка должна быть мельче, вершка 2—3, чтобы не повредить основныхъ корней, отходящихъ отъ штамба. Наблюдающееся поврежденіе и уничтоженіе верхнихъ корней при глубокой обработкѣ не только не приноситъ вреда, но является полезнымъ, заставляя дерево развить нижніе корни, являясь какъ бы катаровкой плодоваго дерева.

Нельзя безнаказанно производить глубокую обработку въ саду, гдѣ уже много лѣтъ практиковалась мелкая обработка почвы. Здѣсь глубокой обработкой повредите и отчасти уничтожите столько крупныхъ корней, что послѣдствія будутъ самыя печальныя.

Въ садахъ, расположенныхъ въ мѣстностяхъ, не страдающихъ отъ засухъ (500—600 мм. влаги), и въ садахъ, орошаемыхъ, обработка почвы можетъ быть мельче, хотя и тутъ не вижу въ этомъ особой надобности, такъ какъ, въ общемъ, преимущества все таки на сторонѣ глубокой обработки.

Что касается до лѣтней обработки, то тутъ возможенъ только одинъ отвѣтъ; *лѣтняя обработка должна быть мелкой*. Постоянное рыхленіе верхняго слоя и отсутствіе сорной растительности—вполнѣ обезпечиваютъ экономное израсходованіе запасовъ почвенной влаги,—цѣль всей лѣтней обработки. Рыхлая и чистая отъ сорныхъ травъ поверхность—вотъ къ чему сводится вся лѣтняя обработка. Ни въ какомъ случаѣ не могу согласиться съ совѣтами г. Муравьева (№ 10 «Прогр. Сад. и Ог.») перекапывать землю лопатами на глубину 5 верш. 2—3 раза въ продолженіе лѣта.

Всякое глубокое лѣтнее рыхленіе съ переворачиваніемъ пласта поведетъ къ огромной потерѣ влаги и, слѣдовательно, вызоветъ для сада непоправимый вредъ.

Такъ же страненъ и непонятенъ для меня способъ г. Муравьева оставлять бороздки между грядками подъ травой съ цѣлью сберечь влагу. Вѣдь тогда, чтобы быть послѣдовательными, пришлось бы и почву въ плодовомъ саду оставить подъ лугомъ?

Вопросъ объ обработкѣ почвы въ плодовомъ саду огромной важности и заслуживаетъ самаго тщательнаго изученія и обсужденія. Онъ еще лишній разъ напоминаетъ намъ объ отсутствующихъ у насъ опытныхъ садахъ и станціяхъ. Когда мы ихъ дождемся?

И. Війксне.

г. Оргѣвъ, Кокороз, С.-Х. Уч. Бессарабской губ.





## Огородничество на сѣверѣ.

(Продолженіе. См. № 37).

Необходимою принадлежностью порядочнаго огорода на сѣверѣ долженъ быть прочно устроенный парникъ, закрываемый прочными стеклянными рамами, и на случай холодныхъ ночей соломенными матами. Въ виду краткости лѣта такой парникъ необходимъ для выращиванія ранней расады.

Полезно имѣть два парника, одинъ для ранней посадки въ концѣ марта, другой—для поздней расады въ началѣ апрѣля.

Въ виду дешевизны лѣса на сѣверѣ парникъ для ранней посадки устраивается изъ 5-ти вершковыхъ бревенъ на мху; если почва сухая, то вырывается соответствующая размѣру парника яма около  $\frac{3}{4}$  арш. глубины. Рамы дѣлаются изъ сухого сосноваго лѣса и еще лучше изъ лиственнаго; такія рамы очень прочны. Для покрытія поверхъ рамъ въ особенно холодныя ночи необходимо имѣть прочный соломенный матъ. Съ начала марта парникъ набивается конскимъ навозомъ; земля для парника самая подходящая будетъ хорошая дерновая, съ небольшою примѣсью парниковаго перепрѣвшаго навоза и песка. Если парникъ набивается около 10 марта, то главная задача состоитъ въ поддержаніи надлежащей температуры.

Мартъ на сѣверѣ отличается наибольшей разницей между дневной и ночной температурами. Днемъ сильно грѣетъ солнце, и температура поднимается до  $+12^{\circ}$ , ночью же бываютъ морозы до  $-16^{\circ}$ . Днемъ во время пригрѣва требуется легкое притѣненіе и провѣтриваніе, иначе посѣвы могутъ погорѣть отъ жара, но и открываніе рамъ на подставки бываетъ иногда неудобно, такъ какъ иногда въ ясные солнечные дни бываетъ леденящій вѣтеръ. Вообще при посѣвѣ въ парникъ въ мартѣ нуженъ внимательный надзоръ за парникомъ, регулируя температуру днемъ и давая хорошую защиту отъ мороза ночью. Болѣе поздній парникъ очень удобенъ для пикировки различной расады, главнымъ образомъ капусты. Если посѣвъ и посадку въ такой парникъ производить около 10 апрѣля, то уходъ за посѣвами гораздо проще, но хорошая защита на ночь нужна.

Поздній парникъ въ общемъ устраивается также, навозъ для набивки можетъ быть смѣшанъ съ опавшими прошлогодними листьями, но рамы должны быть прочны, и въ холодныя ночи парники должны быть закрываемы матомъ. Къ посадкѣ овощей въ грунтъ у насъ, смотря по погодѣ, можно приступать около 25-го апрѣля; конечно, опредѣленнаго времени указать нельзя,—это зависитъ отъ ранняго или поздняго наступленія теплой погоды, отъ мѣстоположенія огорода и почвы.

Гряды, смотря по мѣстности, устраиваются, если почва влажная, параллельно склону; если сухая, то дается поперечное направленіе для задержанія влаги. Чѣмъ большую часть дня гряды будутъ освѣщаться солнцемъ, тѣмъ лучше; каждый солнечный лучъ у насъ дорогъ. Устройство грядъ, уходъ за посѣвами, заключающійся въ выпалываніи сорныхъ травъ, рыхленіе земли и проч. общезвѣстны; упомяну только, что у насъ очень рѣдко практикуется рыхленіе поверхности грядъ. Дѣйствительно, подобная мѣра превосходно сохраняетъ влагу; наши сѣверныя ночи прохладны и росисты; послѣ жаркаго дня разрыхленная вечеромъ поверхность

гряды утромъ кажется политой,—настолько успѣваетъ увлажниться за ночь.

Какъ я уже писалъ выше, къ посѣву на огородѣ у насъ можно приступать около 25—28 апрѣля. Обыкновенно раньше можно высѣвать горохъ, конскіе бобы, морковь, свеклу, петрушку, овсяный корень, скорцонеръ, ранній картофель и рѣпчатый лукъ. Около 10 мая высаживаютъ расаду капусты, брюквы, кольраби; около 20 мая сѣять огурцы, высаживать тыквы и томаты.

Горохъ у меня лучше удавался на не свѣже удобренной, хорошо воздѣланной почвѣ; примѣсь золы оказывала хорошее дѣйствіе. На грядѣ лучше садить горохъ рядами на разстояніи около 6 верш. между растеніями. Передъ посѣвомъ зерна гороха намачиваются и садятся въ ямки по 2—3 зерна. Первое время послѣ посадки приходится защищать гряды отъ выклевыванія пѣтухами; особенно вредятъ галки и грачи. Для высокорослыхъ сортовъ на грядѣ рядами ставятся колышки. Сортавъ гороха весьма много; англійскіе сорта сахарнаго гороха вообще хороши; у насъ, конечно, удобнѣе сажать ранніе сорта. Изъ испытанныхъ мною сортовъ лучшими оказались слѣдующіе: Ростовскій, Мергейма, Селекціонный, Чудо Америки, Эдинбургскій, Кембриджскій. Ранніе сорта гороха хорошо вызрѣваютъ на сѣмена; отъ посѣва вызрѣвшихъ здѣсь сѣмянъ результаты получались такіе же, какъ и отъ покупныхъ.

Конскіе или обыкновенные бобы можно садить одновременно съ горохомъ намоченными зернами, на разстояніи около 7 верш. между растеніями. Полезно во-время цвѣтенія прищипнуть верхушки стеблей. Лучшими можно считать слѣдующіе сорта: консервный Уникумъ и карликовый раннѣе, Виндзорскіе довольно поздно созрѣваютъ и для насъ пригодны менѣе. Шредеръ въ своемъ руководствѣ «Русскій огородъ», говоритъ, что конскіе бобы у насъ не вызрѣваютъ; дѣйствительно, стручки бобовъ вызрѣваютъ поздно, но зрѣлыя сѣмена все-таки получаютъ. Въ началѣ сентября, когда стручки на стебляхъ начнутъ морщиться и чернѣть, стебли вырываютъ и развѣшиваютъ гдѣ-либо въ сухомъ, провѣтриваемомъ помѣщеніи, какъ, напр., на сѣновалѣ, чердакѣ и т. п. Когда стебли высохнутъ, зерна выщелушиваются изъ стручковъ. Сѣмена получаютъ хорошей всхожести.

Фасоль или турецкіе бобы, какъ извѣстно, растеніе довольно чувствительное въ холоду; небольшой утренникъ можетъ серьезно повредить посѣвы. Для дружныхъ и удачныхъ всходовъ требуется также теплая погода, вообще культура на огородѣ фасоли бываетъ на сѣверѣ не всегда удачна. Къ посѣву у насъ можно приступать, когда земля достаточно согрѣется, и установится болѣе теплая погода, т. е. около 10—18 мая. Сажать зерна лучше намоченными; намоченныя или прорастающія зерна нерѣдко сгниваютъ въ землѣ, если погода сыра и холодна. Мѣсто для посадки выбирается теплое, солнечное и защищенное съ сѣвера. Для сѣвера предпочтительнѣе самые скороспѣлые сорта; изъ испытанныхъ мною лучшими оказались: Низкіе бѣлые «Импер. Вильгельмъ», «Неистощимые», «Зеленый Флажолетъ». Изъ высокорослыхъ: «Авангардъ», «Первенецъ» и «Русскіе Исполнскіе». Получить зрѣлыя сѣмена фасоли у насъ трудно. Для сѣмянъ оставляются первые завязавшіеся стручки.

В. Спиринъ.

(До слѣд. №-ра).



## Огородная культура тыквы.

(Продолженіе. См. № 37).

Ничто такъ благотворно не дѣйствуетъ на сѣверѣ на успѣшный ростъ тыквъ, и на скорѣйшее полученіе плодовъ, какъ даваемая снизу теплая навозная подкладка, для чего выкапываются небольшія ямы, шириною и глубиною приблизительно вершковъ въ 12—14 и набиваются на  $\frac{2}{3}$  глубины горячимъ навозомъ, сверху котораго засыпается земля, въ которую и высаживаются растенія.

Въ Англій, гдѣ почти исключительно въ огородничествѣ культивируютъ только мозговые и имъ подобныя тыквы, да иногда для стола молодыя завязи или «пуплята» (сюда принадлежатъ также тыквы, о которыхъ рѣчь будетъ впереди, такъ наз. «Патиссоны», или тарелочныя тыквы), прибѣгаютъ довольно часто при культурѣ этихъ, по большей части кустовыхъ тыквъ, къ устройству теплыхъ грядъ, для чего роютъ канаву шириною около аршина, затѣмъ набиваютъ ее вершковъ на десять горячимъ навозомъ, а затѣмъ на насыпанную сверху землю высаживаютъ изъ горшковъ заранее подготовленную тыквенную рассаду. Петербургскіе огородники сажаютъ кустовыя тыквы (кабачки) въ опроставшіеся парники, около южной стѣнки и дѣлаютъ при этомъ изъ земли возвышенія, куда и высаживаютъ рассаду.

Такой приемъ Петербургскихъ огородниковъ вовсе не исключаетъ возможности культивировать раннюю тыкву на навозной подкладкѣ безъ парниковъ, — на холмикахъ или на теплыхъ грядкахъ, — какъ въ Англій. Кстати сказать, столичные рынки все болѣе и болѣе спрашиваютъ ранніе кабачки, платя за нихъ хорошія цѣны.

Въ любительскихъ и помѣщичьихъ хозяйствахъ Англій, съ цѣлью наиболѣе ранняго полученія молодыхъ завязей пуплять мозговыхъ тыквъ, послѣднія выращиваютъ даже въ оранжереяхъ; иначе говоря, тыква въ Англій иногда подвергается уже выгонкѣ подъ стекломъ, каковая выгонка, конечно, ни въ какомъ случаѣ не можетъ имѣть коммерческаго значенія, по-крайней мѣрѣ, у насъ въ Россіи.

Въ виду сильнаго, буйнаго роста тыквы, на посѣвъ безусловно слѣдуетъ предпочитать старья, 3—4 лѣтнія или нарочно подеушенные сѣмена, дающія растенія съ болѣе умереннымъ ростомъ. Наконецъ, на сѣверѣ, какъ, напр., въ Петербургѣ, при выращиваніи кустовыхъ тыквъ, образующихъ густой кустъ листвы, обыкновенно вслѣдствіе влажнаго и прохладнаго воздуха, бываетъ необходимо производить прорѣживание листвы при самомъ ихъ основаніи, иначе въ Петербургѣ, вслѣдствіе слишкомъ густого роста кустовъ, завязи кабачковъ легко загниваютъ, въ особенности при сырой дождливой погодѣ. Удаленіе же излишнихъ листвы даетъ возможность завязямъ пользоваться въ достаткѣ воздухомъ и главное солнцемъ, что и защищаетъ ихъ отъ загниванія, на-

чинающагося обыкновенно съ ихъ верхняго конца. Если начавшагося загниванія завязи не остановить вырѣзкой загнившей части завязи, то гниль пойдетъ дальше, и завязь пропадетъ. Конечно, такая тронутая гнилью или ножомъ завязь не имѣетъ никакого рыночнаго значенія, но тѣмъ не менѣе годится для приготовленія къ столу въ собственномъ хозяйствѣ.

Вообще огородная культура кустовыхъ, а также мозговыхъ плетистыхъ тыквъ является весьма благодарною тѣмъ, что при выращиваніи этихъ сортовъ постоянно снимаются молодыя завязи, и растенія не перестаютъ развивать все новыя и новыя завязи.

Для полученія особенно крупныхъ, выставочныхъ экземпляровъ тыквъ, само-собою разумѣется, необходимо возможно ранній посѣвъ, если не въ теплицѣ, то въ комнатѣ съ послѣдующимъ перенесеніемъ полученной такимъ образомъ рассады въ парникъ. Чѣмъ раньше производится посѣвъ, и чѣмъ сильнорослѣе и крупноплоднѣе сортъ, тѣмъ больше приходится

давать посуду, подвергая рассаду (если она выведена очень рано и представляетъ собою сильно развитыя растенія) пересадкѣ до 3 разъ, такъ что въ открытый грунтъ такая рассада уже высаживается изъ третьей, по счету, наибольшихъ размѣровъ посуды. Въ парникахъ за находящейся въ горшкахъ тыквенной рассадой (а особенно имѣя здѣсь въ виду рано получаемую рассаду) приходится неослабно наблюдать, чтобы, во-первыхъ, какъ уже было

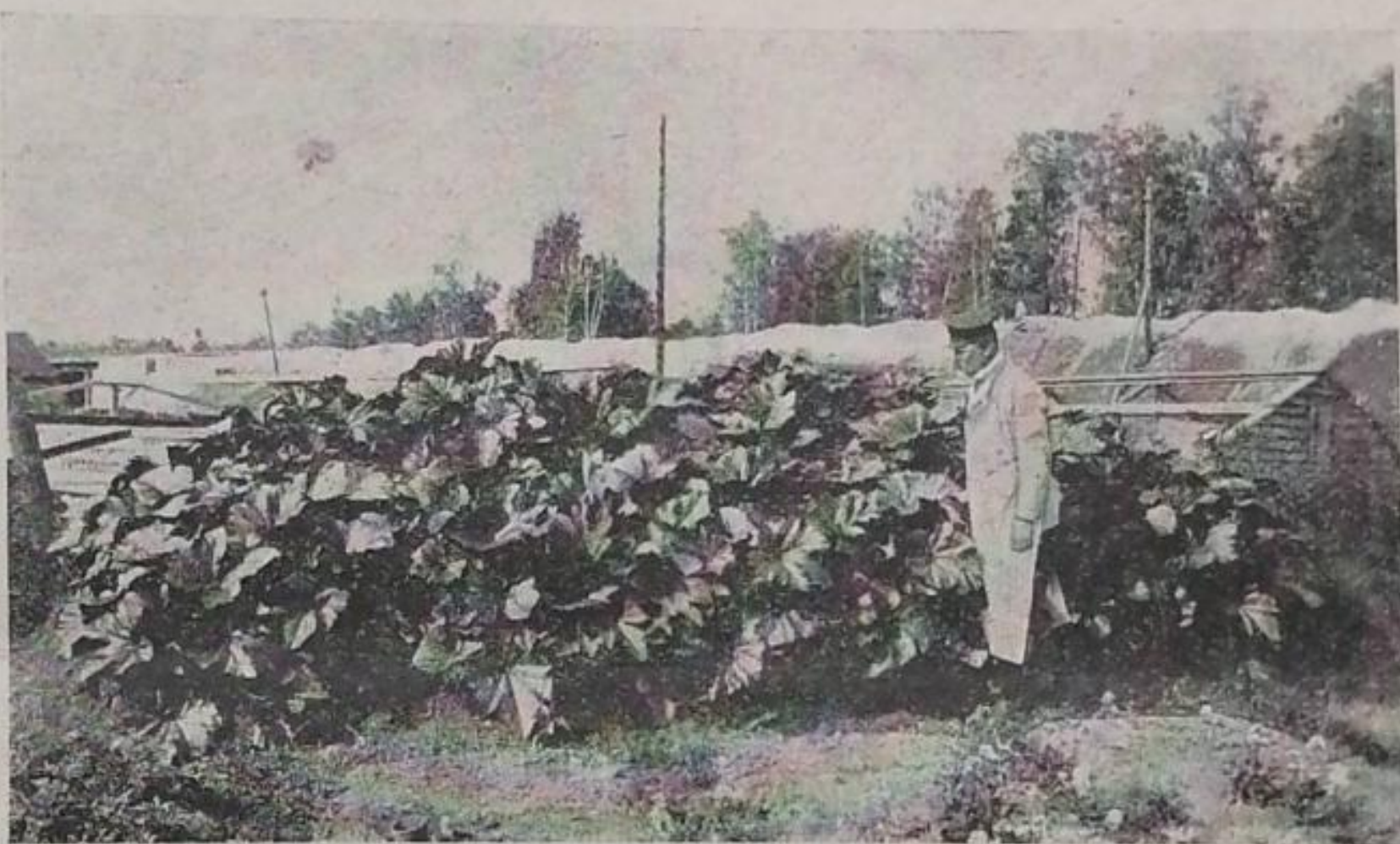


Рис. 3. Кабачки, растущіе на перегнойной кучѣ въ петербургскомъ огородничествѣ автора.

сказано, молодыя горшечныя (обыкновенно быстро и сильно разрастающіяся) растенія имѣли въ полномъ достаткѣ мѣста. При выращиваніи горшечной рассады тыквы сперва въ теплицѣ, а потомъ и въ парникѣ, необходимо приблизить условія ея роста къ условіямъ роста открытаго грунта, т. е. получить большія, уже роскошно развитыя и притомъ нѣсколько не изнѣженныя растенія. Отсюда видно, что полученіе очень ранней тыквенной рассады въ безупречно развитыхъ сильныхъ экземплярахъ — дѣло далеко не легкое, и потому въ обыкновенной практикѣ врядъ-ли и стоитъ прибѣгать къ очень ранней рассадѣ тыквы. Поэтому выведеніе такой рассады сперва въ теплицѣ, а потомъ и въ парникѣ, вполне нормально. Какъ только замѣчаютъ, что растенія начинаютъ стѣснять другъ друга, горшки вынимаютъ изъ парниковаго грунта и сажаютъ ихъ снова, разставляя тогда уже на болѣе далекое разстояніе горшки съ тыквенной рассадой.

Далѣе, для полученія гигантскихъ выставочныхъ тыквъ, необходимо дать растеніямъ наилучшую, т. е. тучную, рыхлую, перегнойную почву, никогда не отказывая имъ во влагѣ. Само-собою разумѣется, что въ данномъ случаѣ на одномъ растеніи не оставляютъ болѣе одного плода. *Н. Кичуновъ.*

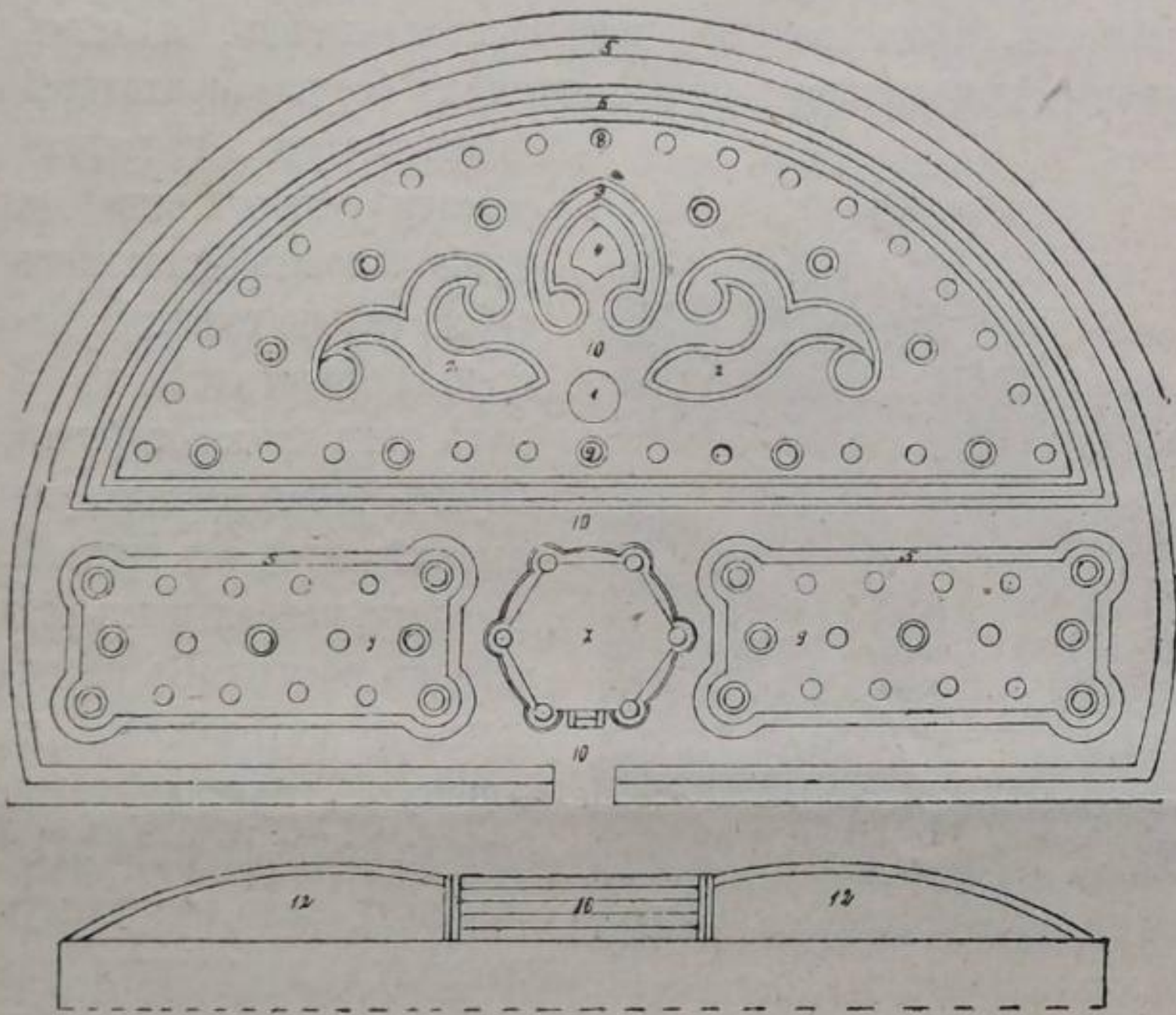
(До слѣд. №-ра).



### Розовые цветники и клумбы.

Въ настоящей статьѣ я имѣю въ виду клумбы и цветники, украшаемые не однѣми лишь розами, а сообща съ другими растеніями.

Лѣтъ болѣе 25 тому назадъ—годъ точно не помню—я нанялся садовникомъ въ благодатный Крымъ. При отъѣздѣ владѣлецъ, между прочимъ, сказалъ мнѣ, что мы скоро въ Крыму увидимся. «А я раньше не буду, пока не окажется въ саду цветника, хоть какого нибудь»,—сказала супруга владѣльца, страстная любительница цвѣтовъ. Было это въ январѣ. Нужно сказать, что насколько было владѣніе высокоцѣнное по стоимости земли, настолько оно было обезображено своей запущенностью, такъ что объ устройствѣ цветниковъ на первую пору нельзя было и думать...



Рисунокъ 1-й.

1. Юкка рекурвата или Драцена аустралисис.—2. Бегонія семперфлоренс карликовая красная. Бордюрь изъ Гнафалиумъ ланатумъ.—3. Гелиотропиумъ М-ше S. Poschinger. Бордюрь изъ Тагетесъ патула нана грандифлора «Goldball».—4. Пеларгоніумъ низкіе, красные или Бегонія семперфлоренс низкая красная.—5. Бордюрь изъ Букеусъ семпервиренс.—6. Тропеолумъ маюсъ нанумъ кардинале. Бордюрь изъ Сантолине Хакеципарувиссусъ—сѣрой.—7. Бесѣдка, украшенная вьющимися розами.—8. Розы штамбовыя, вышиною въ два аршина.—9. Розы Magèchal Niel, вышиною въ 3 аршина.—10. Газонъ.—11. Домъ дача.—12. Розы кустовыя «Etoile de France». Бордюрь изъ Котонеастра акутифолиа.

#### 2-й проектъ.

1. Эхеверія металика или Драцена индивиза.—2. Лобелія Императоръ Вильгельмъ. Бордюрь изъ Пиретрумъ партенифолиумъ ауреумъ.—3. Флоксъ Друммонди нана компакта орбикулярисъ. Бордюрь изъ Мезембриантемумъ кордифолиумъ варіегатумъ.—4. Антирринумъ кокцинеумъ маюсъ нанумъ «утренняя заря» (Morgengröße).—5. Агератумъ мексиканумъ Томъ Тумъ «Красный жемчугъ» (Rote Perle).—6. Скабіоза атропурпуреа пумила фл. пл. Томъ Тумъ.—7. Фонтанъ на мѣсто бесѣдки.—8. 9. 10. 11. и 12 Какъ при первомъ проектѣ.

А цветникъ необходимъ, во сколько бы онъ ни обогатился,—и мнѣ было приказано, не щадя денегъ, сразу приняться за устройство цветника.

Пріѣхавъ на новое мѣсто служенія и не находя поблизости никакого посадочнаго матеріала для устройства маломальски приличнаго цветника, я и рѣшилъ устроить цветникъ изъ розъ. Такой оригинальный цветникъ настолько всемъ понравился, что я рѣшилъ предложить вниманію читателей нѣсколько чертежей подобныхъ цветниковъ и клумбъ.

Разсматривая современную садовую литературу, мы не находимъ розовыхъ клумбъ и цветниковъ вообще, за исклю-

ченіемъ, конечно, простыхъ группъ, рабатокъ и на ряду съ ними роскошныхъ, но трудно доступныхъ по сложности устройства Rosarium'овъ. Розовые же клумбы и цветники, вмѣстѣ



Рисунокъ 2-й.

1. Лобелія эринусъ синяя. Бордюрь изъ Пиретрумъ партенифолиумъ ауреумъ.—2. Альтернантера версиколоръ. Бордюрь изъ Церастіумъ томентозумъ.—3. Розы штамбовыя вышиною въ 2 аршина.—4. Розы штамбовыя плакучія вышиною въ 3 аршина.—5. Целлозіа крестата нана пумила кермезина. Бордюрь изъ Пеларгоніумъ серебристый «Бижу».—6. Вербена гибрида или гвоздика Геддевига.—7. Бегонія клубневая одинакая красная. Бордюрь изъ Агератумъ мексиканумъ нанумъ альбумъ.—8. Газонъ.

#### 2-й проектъ.

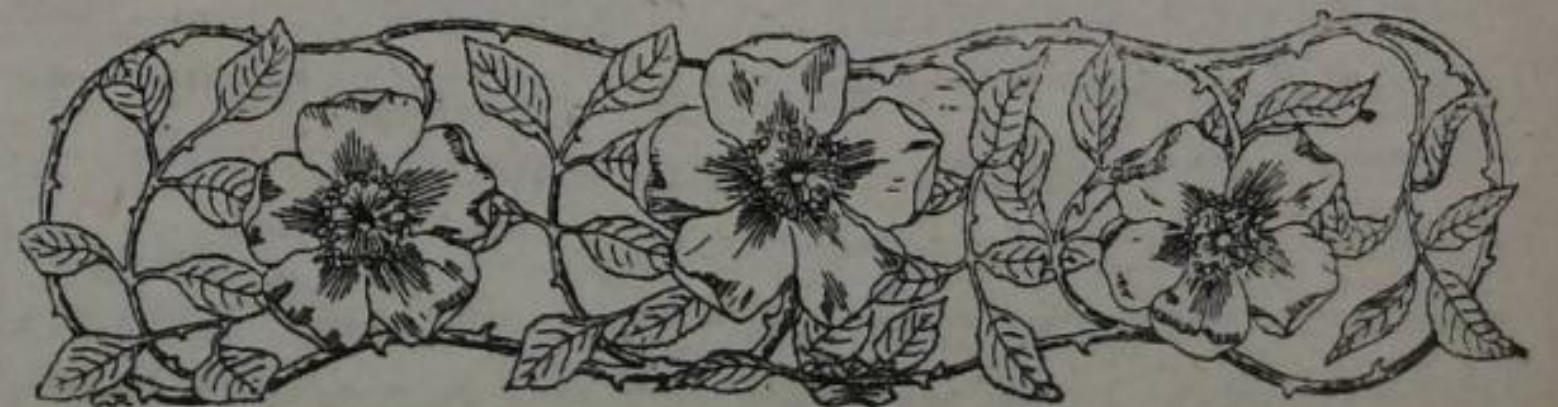
1. Віола триколоръ максима Императоръ Вильгельмъ. Бордюрь изъ Седумъ карпеумъ.—2. Флоксъ Друммонди нана компакта Викторія. Бордюрь изъ Фестука ригида.—3 и 4. Какъ на первомъ проектѣ.—5. Цинія элегансъ пумила. Бордюрь изъ Цинерарія аргентеа.—6. Петунія гибрида нана.—7. Сальвіа патенсъ компакта нана. Бордюрь изъ Мимулусъ тигринусъ нанусъ.—8. Газонъ.

съ другими растеніями, вездѣ возможны и общедоступны. Розы хороши и сами по себѣ, но если онѣ расположены умѣло на газонахъ красивыми фигурами, вмѣстѣ съ каннами, лавровыми деревьями, группою кактусовъ на скалѣ, рѣдкими хвойными, украшенными живыми арками, гирляндами и пр., что красота розъ отъ этого только выиграетъ. Здѣсь, конечно, нельзя цвѣтовъ срѣзывать, нельзя сажать скверныхъ экземпляровъ, нельзя ставить кривыхъ кольевъ и т. п.

Слѣдуетъ добавить, что почва, на которой предполагено устроить розовую клумбу или цветникъ, можетъ быть приготовлена рельефнымъ образомъ. Розы должны быть въ этомъ случаѣ по сортамъ и возрасту подобраны, сформированы и пр. Все это, конечно, зависитъ отъ вкуса, опыта и таланта садовода, и нельзя передать или воспринять посредствомъ самой подробной статьи.

А. Бейнъ.

Курортъ Саки въ Крыму.





**Нѣсколько словъ о растеніяхъ на Московской выставкѣ цвѣтоводства и акваріумовъ.**

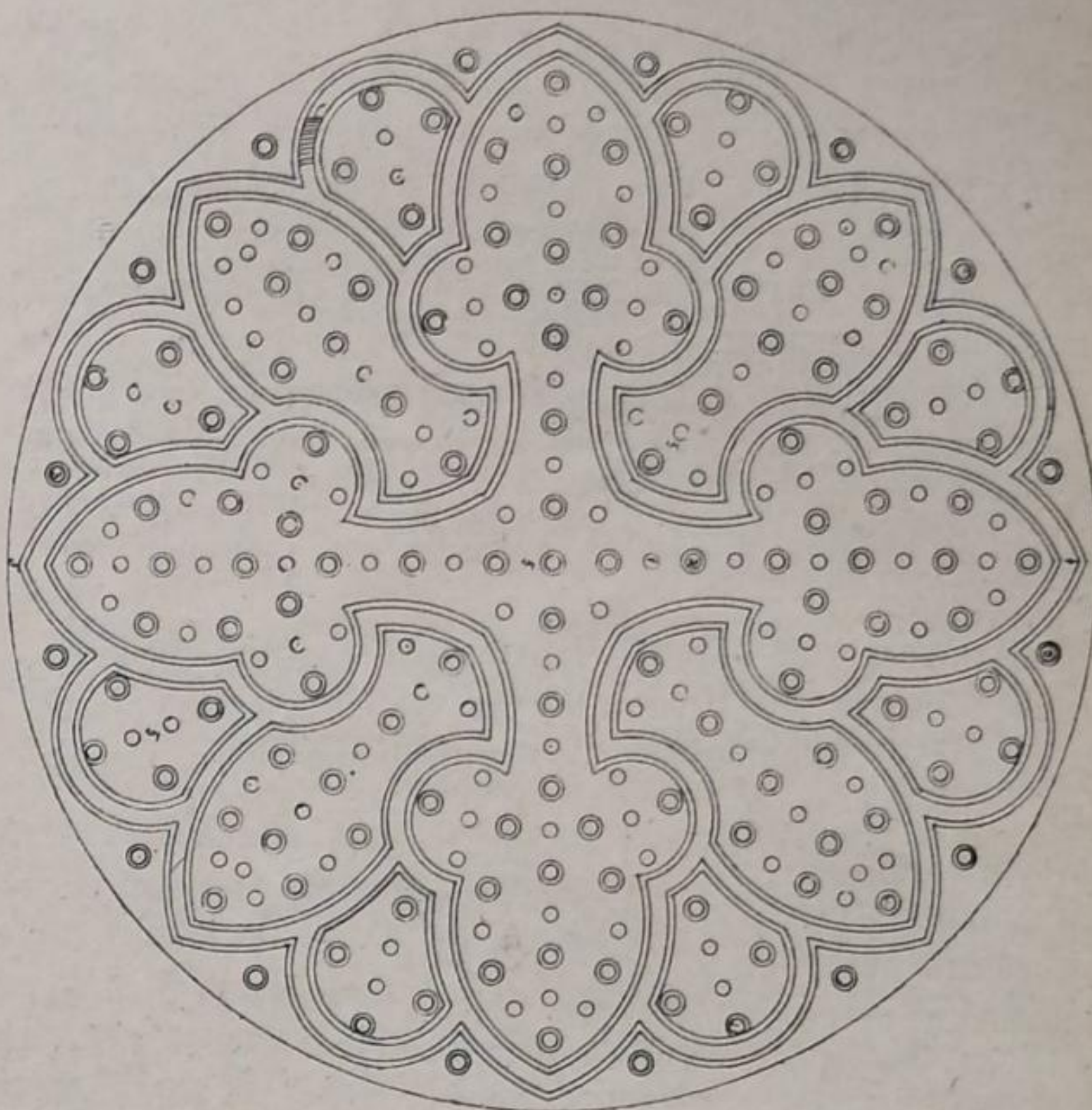
14 августа въ Московскомъ Зоологическомъ саду открылась небольшая выставка цвѣтоводства и акваріумовъ, которая, однако, для любителей и даже самыхъ утонченныхъ, имѣетъ огромный и совершенно исключительный интересъ. Именно отдѣлы изысканнаго растеніеводства на ней представлены наиболѣе полно, серьезно и даже блестяще.

Приятно, наконецъ, послѣ того какъ четверть вѣка встрѣчалъ не только во всѣхъ садовыхъ заведеніяхъ, но и на всѣхъ выставкахъ, одни банальные торговопромышленные виды пальмъ, увидѣть большую группу прелестныхъ растеній этого рода. И увидѣть не только хорошо забытые виды и разновидности, но совершенно новые, еще доселѣ невиданные.

Съ удовольствіемъ видишь у г. Ямонта — прелестный *Phoenixophorium Sechellarum* съ его широкими цѣльными листьями, усѣянными красноватыми пятнами и иглами и колючими черешками, — изящную *Werschalltia Melanochetes*, — элегантный *Acanthophoenix crinita*, еще болѣе милый, миниатюрный *Calamus ciliaris* и массу другихъ такихъ растеній. Между ними много давно извѣстныхъ видовъ: кэнтій, арекъ, финиковъ, кокосовъ, латаній, тринаксовъ, но есть отличные экземпляры новыхъ, недавно и только что введенныхъ растеній, какъ *Cocos Jatai*, *Phoenix Roebelini*, и т. п.

Совершенно исключительно полно и богато представленъ отдѣлъ водныхъ растеній. Одинъ громадный бассейнъ и другой поменьше, даютъ пріютъ роскошно разросшимся и богато цвѣтущимъ нимфеямъ въ самыхъ разнообразныхъ разновид-

ностяхъ, а между ними въ срединѣ даетъ цвѣтокъ гигантская, впервые выведенная въ Москвѣ, — *Victoria Crutiana*, близкая родственница *Victoriae regiae*. Кругомъ въ бассейнахъ подни-



Рисунокъ 4-й.

1. Розы кустовыя различныхъ сортовъ.—2. Розы штамбовыя разныхъ сортовъ.—3. Розы плакучія, попеременно *Maréchal Niel* съ *Crimson Rambler*.—4. Перилла нанкинensis макрофила крипа компакта. Бордюръ изъ *Tagetes patula nana* фл. пл. «Electric Light».—5. Газонъ.

2-й проектъ.

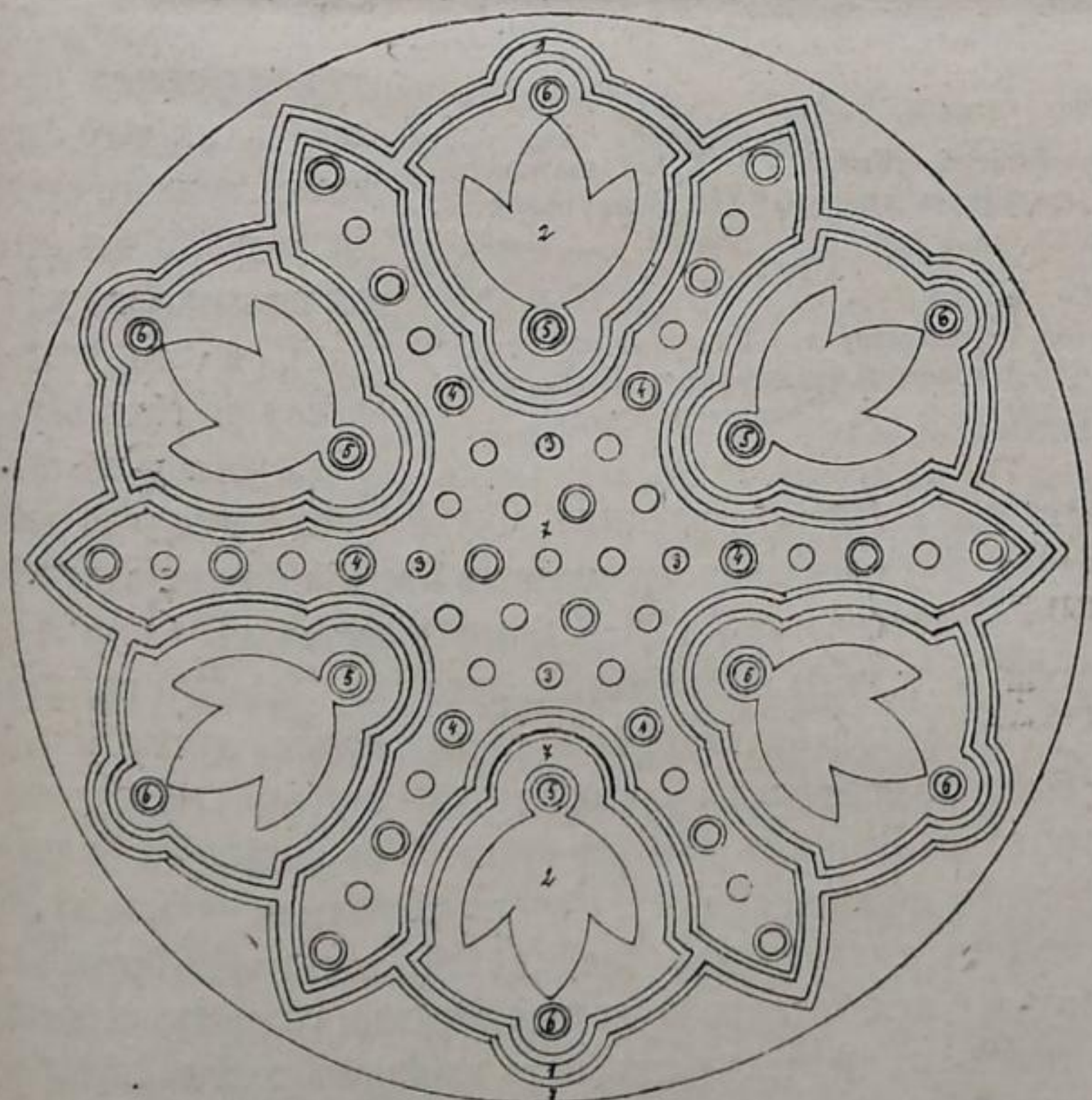
1. 2. 3. и 5. Какъ на первомъ проектѣ.—4. Лобелія Императоръ Вильгельмъ. Бордюръ изъ *Alternanthera aurea* или *Mesembryanthemum cordifolium* варіетатумъ фл. альбо

маютъ свои листья и сѣменные головки изящные лотосы; цвѣлъ удивительными, большими густо-розовыми цвѣтами, нашъ каспійскій землякъ, *Nelumbium Casp.*, гигантъ и красавецъ съ самымъ тонкимъ ароматомъ.

Совершенно исключительно великолѣпна группа орхидей и пестролистныхъ растеній, выставленная стариннымъ знаменитымъ и истиннымъ любителемъ княземъ Н. Н. Чолокаевымъ. Такихъ дивныхъ, колоссальныхъ, чистыхъ и здоровыхъ экземпляровъ я не видалъ и въ Лондонѣ, на весенней международной выставкѣ. Не знаешь, что здѣсь лучше: алоказіи, маранты, драцены, филатеніумъ Линдени и т. п.

Но главнымъ гвоздемъ выставки надо признать отдѣлъ орхидей, впервые появляющійся въ Москвѣ, ибо еще никогда и ни на одной изъ прежде бывшихъ выставокъ его не существовало. Это самый полный и богато представленный и, безъ сомнѣнія, самый интересный и съ ботанической, и съ любительской точки зрѣнія — отдѣлъ. Двѣнадцати - саженный навиллонъ-оранжерея, въ два ската, со стеллажами по обѣимъ сторонамъ во всю его длину, сплошь уставленными орхидеями въ полномъ цвѣту, представляетъ совершенно феерическое зрѣлище.

Кромѣ извѣстныхъ мѣстныхъ любителей, давшихъ небольшое количество отличныхъ и рѣдкихъ растеній, въ выставкѣ принимаютъ участіе и такія первоклассныя, заграничныя фирмы, какъ Чарльсворъ и К<sup>о</sup> изъ Англій, Т. Пауэльсъ, изъ Бельгіи, г.г. Отто Бейротъ и В. Геннисъ изъ Германіи.



Рисунокъ 3-й.

1. Пеларгоніумъ низкій красный. Бордюръ изъ *Энотера Друммонди* нана лютеа или *Tagetes patula* фл. пл. паллида.—2. Розы кустовыя «*M-me Norbert*» и «*Levassieur*».—3. Розы кустовыя *Kaiserin Augusta Victoria* и *Etoile de France*.—4. Розы штамбовыя вышиною въ 2 аршина.—5. Розы полштамбовыя вышиною въ 1½ аршина.—6. Розы плакучія вышиною въ 3 аршина.—7. Газонъ.

2-й проектъ.

1. Колеусъ «Геро» или Скабіоза атропурпуреа нана фл. пл. Бордюръ изъ *Матрикарія альба* нана фл. пл.—2. Левкой англійскіе; осенью астры. Остальное, какъ на 1 проектѣ



По абсолютной драгоценности цвѣтовъ, не только ботанической, но чисто художественной, на первомъ мѣстѣ надо безусловно поставить орхидей г. Чарльворса (Charlesworth C<sup>o</sup>, Naywards-Heath). Каждая изъ нихъ является въ своемъ родѣ чистымъ перломъ красоты и совершенства для того гибрида, представителемъ котораго она является. Къ слову, у него всѣ 30 экземпляровъ — гибриды его собственной выводки отъ благороднѣйшихъ производителей, на приобретение которыхъ онъ не жалѣетъ никакихъ средствъ. И дѣйствительно маточные экземпляры, съ которыми онъ оперируетъ, у него самые совершенные. Только благодаря гибридамъ, мы и можемъ имѣть теперь громадное количество орхидей въ цвѣту въ любое время года, и какихъ орхидей! Какія въ недавнее время не снились и самымъ смѣлымъ изъ гибридатозовъ и ботаниковъ...

Изъ коллекціи орхидей Чарльворса, самыми удивительными являются два одонтоглоссума: *Odontoglossum Jasper extra var.* и *Odontoglossum ardentissimum rubro maculatum*. Первый даетъ большую вѣтвь крупныхъ цвѣтовъ темно-вишневаго цвѣта съ бронзовымъ отливомъ и тонкой свѣтлой оторочкой по краямъ всѣхъ частей цвѣтка. Второй несетъ кисть менѣе грандіозныхъ цвѣтовъ, но безукоризненной формы, украшенныхъ крупными красно-пурпуровыми пятнами по бѣлому полю и лепестковъ, и долей, — и на губѣ.

Чрезвычайно интересны новѣйшіе гибриды: *Odontonia Laresseeae* (*Miltonia Warschewitzii* × *Odontoglossum*) и *Oncidioida Charlesworthii*.

Изъ коллекціи Т. Пауэльса (*Théodore Pauwels et C<sup>ie</sup>, Meirelbeke, Belgique*). Необходимо отмѣтить рѣдкостный гибридный *Cypripedium Lord Derby* съ колоссальными и ярко окрашенными (коричнево-пурпуровыми) цвѣтами и гибридную *Cattleya Pittiana excellens*, съ лепестками и долями какого-то неопишуемаго прозрачнаго золотисто-рыжеватаго цвѣта съ лиловымъ коричневатымъ отливомъ; губа же у нея большая лопатчатая, цвѣта малиноваго бархата съ огненно-краснымъ мостикомъ вверху.

Въ огромной коллекціи Otto Beyrodt (Berlin), много чудесныхъ видовыхъ и меньше гибридныхъ орхидей, среди которыхъ слѣдуетъ отмѣтить чудную кисть пурпурово-цвѣтнаго *Dendrobium goldiei*, имѣющаго видъ какого-то изощреннаго экзотическаго орнамента, и наконецъ рѣдкостную, бѣлую кэтлею, *Cattleya gaskelliana var. Princesse Marg. Mestchersky*. Это очаровательный альбиносъ съ снѣжно-бѣлыми лепестками и долями, съ бѣлою губою, имѣющею въ трубкѣ большое оранжевое пятно и ниже его, посреди широкой губы, маленькое розоватое облачко, что и дало экспоненту право,

въ отличіе отъ простыхъ альбиносовъ, назвать ее особымъ именемъ, какъ исключительную разновидность.

Wilhelm Hennis (Hildesheim) далъ образцы своего импорта, среди котораго *Vanda coerulea*, *Cattleya Trianae* и *C. labiata autumnalis* — выше всякой похвалы.

Излишне прибавлять, что отдѣлъ орхидей является главной приманкой для публики, которая дефилируетъ часами вдоль обѣихъ сторонъ навильона оранжереи. *И. Трояновскій.*

## Фруктовые квасы.

(Продолженіе. См. № 36).

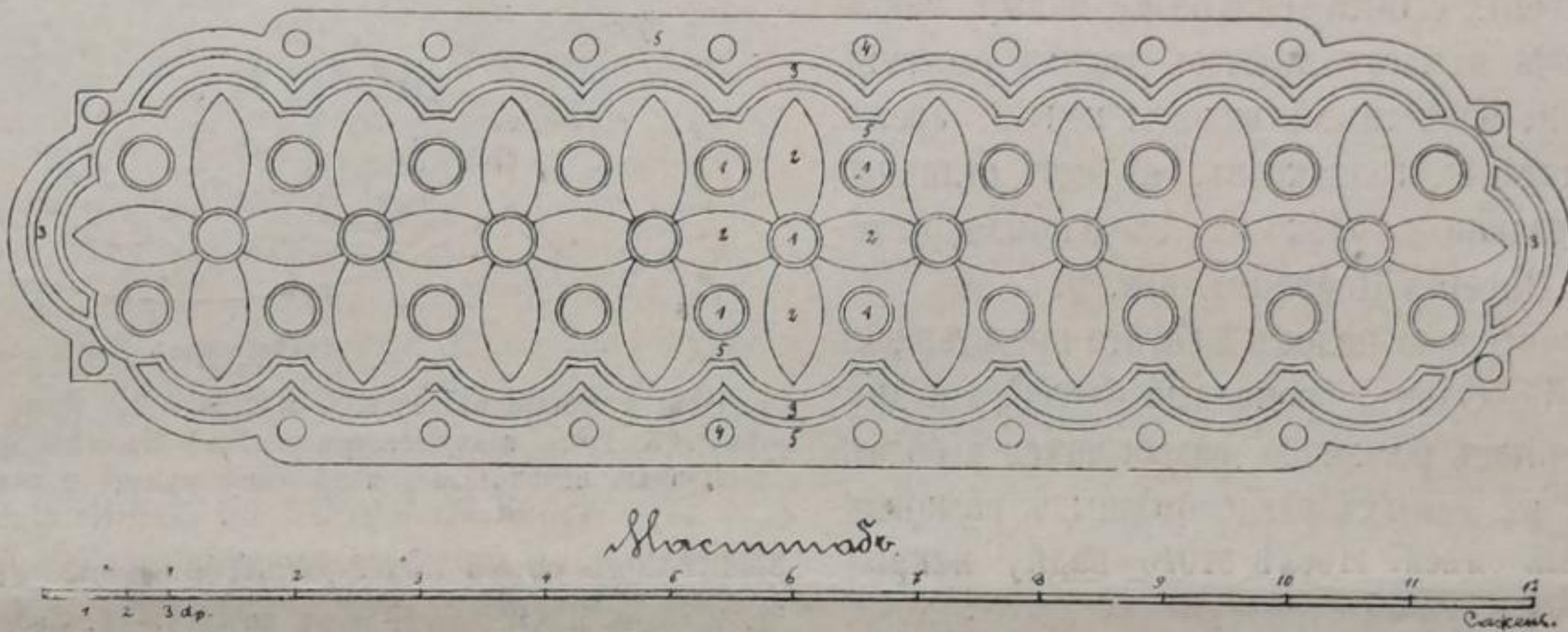
Затираніе хлѣбной массы обыкновенно производятъ въ специальныхъ *настойно-цѣдильныхъ чанахъ*. Последній представляетъ изъ себя большой деревянный чанъ съ двойнымъ дномъ, изъ коихъ нижнее — сплошное, а верхнее, отстоящее на 3—4 дюйма отъ нижняго дырчатое (часто его дѣлаютъ металлическимъ) съ мелкими и частыми дырками. Поверхъ этого дна для лучшаго процѣживания кладутъ слой соломы, а поверхъ ея кусокъ холста или фланели; въ промежуткѣ между этими днами ввинчивается кранъ. Въ такомъ чану сусло даютъ отстояться часа два, послѣ чего сливаютъ немного сусла въ ведро, а изъ него выливаютъ опять въ чанъ и это повторяютъ до тѣхъ поръ, пока сусло не сдѣ-

лается достаточно прозрачнымъ. Тогда сусло (если оно еще горячее, то охлаждають, наливши въ плоскія лохани; охладить нужно до температуры 12° P.) переливается въ бочки; послѣднія не должны быть очень велики (не болѣе 20 ведеръ), ибо чѣмъ меньше бочка, тѣмъ и квасъ получится лучше. Квасъ въ бочки наливается по самыя втулки, которыя оставляются открытыми. Бочки съ квасомъ ставятся въ помещеніи съ температурою не выше 15° P. Спустя нѣсколько часовъ сусло у втулокъ покрывается бѣлой пѣной, вслѣдствіе броженія. Пѣну эту нужно снять шумовкой, втулки обтереть и бочки поставить на ледникъ, гдѣ подъ вліяніемъ холода прекращается броженіе и образованіе пѣны. Тогда, обтеревъ втулки еще разъ, забиваютъ бочки плотно пригнанными къ втулкамъ деревянными пробками, обернутыми смоченнымъ холстомъ.

Когда квасъ совершенно готовъ, его можно разлить въ бутылки, что дѣлаютъ на холоду.

Бутылки, плотно закупориваются, обвязываются бечевкой, засмаливаются и сохраняются въ холодномъ сухомъ мѣстѣ (въ погребѣ или ледникѣ на льду).

Наиболѣе распространены способы приготовленія кваса: простого, солдатскаго, монастырскаго, баварскаго, боярскаго,



Рисунокъ 5-й. Розовая грядка.

1. Розы кустовыя. Бордюрь изъ Пеларгоніумъ серебристый «Бижу». — 2. Куфея платицентра или Портулакъ махровый. — 3. Лобелія синяя. Бордюрь изъ Седумъ карнеумъ. — 4. Розы полустамбовыя. — 5. Газонъ.

### 2-й проектъ.

1. Георгины низкія кактусовыя; Бордюрь изъ Центаурей кандидиссима или Цинерарія аргентеа. — 2. Вербена Дефансъ или Диантусъ Геддевиги фл. пл. — 3. Ахирантесъ фершаффельти Бордюрь изъ Гнафаліумъ ланатумъ или Пеларгоніумъ пестролистный — 4 и 5. Какъ на 1 проектъ.



московскаго и т. под. сортовъ. Въ приготовленіи каждаго изъ нихъ есть нѣкоторыя отличія.

*Простой квасъ* готовится изъ ржаной муки и ржаного солода слѣдующимъ образомъ: въ кадку всыпаютъ 20 ф. ржаного солода, заливаютъ ихъ  $\frac{1}{2}$  ведр. воды и даютъ постоять 1 часъ; затѣмъ сюда же всыпаютъ 15 ф. ржаной муки, подливая кипятку; хорошо вымѣшавъ все, добавляют еще 15 ф. муки, разбавляютъ кипяткомъ, вымѣшиваютъ, накрываютъ и даютъ постоять. Послѣ того полученное тѣсто выкладываютъ въ корчаги или хлѣбныя формы, ставятъ ихъ въ горячую печь и оставляютъ въ ней до другого дня. На слѣдующій день тѣсто выкладываютъ въ 20 ведерную кадку, наливаютъ 4 ведра воды, хорошенько размѣшиваютъ весломъ, прибавляютъ 2 ведра фруктоваго сока или ведра 3—4 фруктовой мязи и, непрерывно мѣшая, добавляют воды столько, чтобы кадка наполнилась. Давъ постоять однѣ сутки (по временамъ помѣшивая), готовятъ опару изъ 4—5 бут. этого сусла, 2 ф. пшеничной и 1 фун. гречневой муки и 1 стак. дрожжей, даютъ ей раза 3 подняться, каждый разъ хорошо перемѣшивая. Тогда разливаютъ устоявшееся квасное сусло по боченкамъ, вливая въ каждый соответствующую часть процѣженной жидкости отъ опары, даютъ квасу перебродить и тогда выставляютъ боченки на ледъ.

*Солдатскій квасъ*—весьма сильно распространенъ въ Россіи. Фруктово-хлѣбный солдатскій квасъ готовится такъ: 20 ф. ржаной муки и 8 ф. ячменнаго солода тщательно перемалываютъ, всыпаютъ въ кадку и заливаютъ 5 ведрами горячей (но не кипящей) воды, приливая ее понемногу при постоянномъ перемѣшиваніи смѣси. Послѣ этого кадку накрываютъ холстомъ, и все оставляется на сутки для осахариванія массы. Затѣмъ массу перекладываютъ въ чугуны или въ глиняные горшки и вставляютъ въ печь (нагрѣтую не выше  $75^{\circ}$  Ц.), гдѣ и оставляютъ на сутки. При этомъ крахмалистыя вещества массы превращаются въ клейстеръ, который подъ влияніемъ діастаза (заключающагося въ солодѣ) переходитъ въ декстринъ и сахаръ, а послѣдніе благодаря дѣйствию фермента молочной бактеріи, — въ молочную кислоту, обуславливающую кисловатый вкусъ массы (для ускоренія этого процесса къ массѣ прибавляютъ немного скисшаго молока). Чугуны затѣмъ вынимаютъ изъ печи, содержимое ихъ перекладываютъ въ кадку, прибавляя сюда отварной воды и фруктоваго сока (поровну или въ пропорціи 1 ч. сока на 2—3 ч. воды) и пивныхъ дрожжей или квасной гущи. Кадки (накрытыя холстомъ) держатъ при комнатной температурѣ для броженія кваса. Спустя 12—24 часа на поверхность кваса всплываетъ пѣна, тогда квасное сусло отцѣживаютъ въ чистые боченки и ставятъ на ледникъ, гдѣ подъ влияніемъ холода броженіе приостанавливается, квасъ становится прозрачнымъ и черезъ 2—3 дня годенъ къ употребленію.

*Московскій квасъ.* Завариваютъ въ кадкѣ теплой водой до густоты тѣста смѣсь изъ 1 пуда муки ржаной, 2 ф. пшеничной, 2 ф. гречневой, 1 гарнца солода ячменнаго, 1 гарн. ржаного и 1 гарн. пшеничнаго; обвариваютъ все 1 ведр. кипятка и вымѣшиваютъ такъ, чтобы не было комковъ. Массу выкладываютъ въ небольшіе чугуны (наливъ въ каждый по  $\frac{1}{2}$  ковш. холодной воды), ставятъ ихъ въ жарко истопленную русскую печь, обложивъ чугуны угольями, закрываютъ печь заслонкой, замазываютъ глиной и оставляютъ такъ на 24 часа. Тогда, вынувъ чугуны, наливаютъ въ нихъ понемногу

теплой воды, даютъ тѣсту немного отмякнуть, выкладываютъ его въ кадку, вымѣшиваютъ тщательно, вливъ 2 ведра кипятку, 2 ведра холодной воды и 2 ведра фруктоваго сока (или 4 ведра холодной воды и ведра 3 фруктовой мязи), затѣмъ, поджививъ сюда кусокъ льда, даютъ всему устояться. Въ то же время, взявъ по 1 ф. гречневой и пшеничной муки и 1—2 стак. дрожжей, развести все кваснымъ сусломъ и дать этой опарѣ подняться. Отстоявшееся же сусло сливаютъ въ чистые боченки, прибавляя въ каждый понемногу приготовленной опары. На гущу же, оставшуюся еще въ кадкѣ, наливаютъ еще 3 ведра холодной воды и 2 вед. фрукт. сока, перемѣшиваютъ, даютъ устояться и чистую жидкость сливаютъ въ квасъ. Затѣмъ, взявъ немного кваса, кладутъ въ него  $\frac{1}{4}$ — $\frac{1}{2}$  ф. сухой мяты, даютъ раза 2—3 прокипеть, остужаютъ и, процѣдивъ, выливаютъ въ боченки съ квасомъ (поровну); послѣ этого боченки закупориваютъ и ставятъ на погребъ.

*Боярскій квасъ*—фруктовымъ готовится довольно рѣдко, хотя напитокъ этотъ весьма высокаго качества. Фруктово-хлѣбный боярскій квасъ готовится такъ: смѣшивается вмѣстѣ 15 ф. молотаго солода пшеничнаго, 25 ф. ячменнаго 30 ф. муки пшеничной и 6 ф. гречневой; все это разводится теплой водой до густоты тѣста, накладывается въ чугуны и ставится на сутки въ печь послѣ хлѣбовъ. На другой день тѣсто выкладывается въ кадку, разводится (зимой—теплой, лѣтомъ—холодной) 10—12 вед. воды и 2—4 ведр. фруктоваго сока, даютъ устояться сутки и сливаютъ отстоявшуюся жидкость въ бочки. Затѣмъ, приготовивъ опару изъ 3 ф. пшеничной, 2 ф. гречневой муки и 3 стак. дрожжей и, давъ ей подняться, выливаютъ ее въ квасъ, тщательно все вымѣшиваютъ, закрываютъ бочку втулкой и даютъ постоять сутки; иногда всыпаютъ сюда 4—5 ф. сахарнаго песку, размѣшиваютъ, разливаютъ квасъ въ бутылки, обвязываютъ ихъ, засмаливаютъ и сохраняютъ на погребѣ, а лѣтомъ на льду.

*Баварскій квасъ*—готовится обыкновенно изъ краснаго ячменнаго солода, пшеничной муки и патоки (а на пивоваренныхъ заводахъ—изъ остатковъ пивнаго затора, послѣ сцѣживанія съ него пива); для фруктоваго баварскаго кваса прибавляется также фруктовый сокъ. Этотъ фруктовый (баварскій) квасъ готовится главнымъ образомъ домашними способами для собственнаго обихода (въ продажѣ почти не встрѣчается) и пользуется извѣстностью въ Прибалтійскихъ губ. и въ Царствѣ Польскомъ. Тамъ онъ готовится такимъ образомъ. Изъ 1 пуда ржаной муки и  $\frac{1}{2}$  пуда муки изъ исландскаго моха готовятъ прѣсное тѣсто, изъ котораго формуютъ 10—12 небольшихъ хлѣбцевъ. Испекши ихъ, разламываютъ на мелкіе кусочки, кладутъ въ кадку, заливаютъ 8—10 ведрами кипятку (+ 2—4 ведра фруктоваго сока) накрываютъ холстомъ и даютъ стоять въ покоѣ. Черезъ 5—6 дней квасъ можно уже употреблять.

*Монастырскій квасъ*—представляетъ изъ себя нѣчто среднее между фруктово-хлѣбнымъ и чисто фруктовымъ квасомъ. Готовится онъ такъ: нарѣзаютъ ломтиками 10—12 шт. лимоновъ, кладутъ въ кадку вмѣстѣ съ 8 ф. патоки и 2 ф. изюма и заливаютъ все 3 ведрами кипятку; когда все остынетъ, въ жидкость кладутъ подбавку изъ  $\frac{1}{2}$  ф. муки, разведенной 1 стак. дрожжей. Черезъ 1—2 сутокъ добавляют  $\frac{1}{2}$  ведра холодной воды и оставляютъ жидкость для броженія. Когда изюмъ и лимоны поднимутся кверху, ихъ снимаютъ въ бутылки, закупориваютъ ихъ и ставятъ на погребъ. *Н. Полещицкій.*



## ОТВѢТЫ

**Какая изъ разновидностей Антоновки наиболѣе пригодна для разведенія съ промышленною цѣлью въ Землянскомъ уѣздѣ, Воронежской губерніи.** (Отв. 4951. С. П. Плотникову). Вы спрашиваете, пригодна ли Антоновка ароматичная или антоновка-каменичка для разведенія ихъ съ промышленною культурой въ Землянскомъ уѣздѣ, Воронежской губерніи. Намъ неоднократно приходилось отвѣчать и указывать, что для массовой культуры въ Воронежской губерніи наиболѣе пригодна только «Антоновка», которая описана въ Атласѣ Плодовъ на стр. 1, и у нѣмцевъ она названа «Pössart's Nalivia» а въ С. Америкѣ, судя по Я. Нѣмцу «Промышленное плододство въ С. Америкѣ» «King of the Steppe». Эта Антоновка, нужно сказать, существуетъ, безъ сомнѣнія, нѣсколько столѣтій и благодаря своимъ хорошимъ качествамъ плодовъ и выносливости деревьевъ въ промышленной культурѣ пока незамѣнима другими сортами Антоновокъ, и мы даже склонны думать, что есть только по существу одинъ сортъ именно «Антоновка», а остальные сорта, какъ напр., Антоновка Круглая желтая, которая, по нашему, совершенно ничего не имѣетъ общаго съ Антоновкой ни по росту, ни по плодамъ и проч.; далѣе возьмите Антоновку полторафунтовую—тоже что-то среднее—сортъ въ Воронежск. губ. является осеннимъ и по вкусу далеко уступаетъ Антоновкѣ, не говоря уже о томъ, что при размноженіи ея окулировкой нѣкоторый % плохо сростается съ привоемъ и не такъ хорошо выноситъ засухи, съ чѣмъ нужно особенно считаться здѣсь. Съ Антоновкой ароматичной мы лично не имѣли дѣла, и что это за сортъ, совершенно ничего не можемъ сказать. Что касается Антоновки-Каменички, о которой вы спрашиваете въ письмѣ, то откровенно вамъ сказать, что если бы она дѣйствительно была и обладала хотя тѣми же качествами, какъ Антоновка, то тогда, разумѣется, можно бы ее включить въ ассортиментъ для Воронежск. губ., но пока этотъ вопросъ открытый. Мы были бы очень счастливы, если бы намъ удалось дѣйствительно найти настоящую Антоновку-Каменичку, о которой такъ много въ свое время писалось и такъ много говорилось,—а сейчасъ вышло, что типичную Антонову-Каменичку достать негдѣ. Намъ думается, что и вы, испробовавъ, путемъ выписки, не одинъ десятокъ деревьевъ, ища Антоновки-Каменички, находили всемѣстно Антоновку, неправда ли? Можетъ быть, вамъ теперь не безъ интереса хотѣлось бы знать, откуда и какимъ образомъ появилась Антоновка-Каменичка? Этотъ сортъ, насколько намъ извѣстно, получилъ распространение въ 1880 годахъ изъ питомника В. К. Янихенъ, Черниговской губерніи, Новозыбковского уѣзда, гдѣ пишущему сіи строки лично пришлось работать въ бытность при командировкѣ Департамента Земледѣлія въ 1889 г. и, какъ сейчасъ помню, тотъ плодовой садъ, до 10 десятинъ, въ которомъ произрастала эта Антоновка и названная Каменичкой, къ слову сказать, не пользовавшаяся надлежащимъ уходомъ, т. е. между деревьями поддерживался сѣнокосъ, и такимъ образомъ почва содержалась въ задернѣломъ видѣ, гдѣ послѣ снятія плодовъ пасся скотъ и проч.

Конечно, вслѣдствіе такого ухода плоды всегда получались и могли получаться средней или малой величины съ румянцемъ на солнечномъ боку, что бываетъ, разумѣется, не ежегодно, въ зависимости отъ числа солнечныхъ дней, выпадающихъ на долю каждаго, скажемъ, сорта при достаточномъ количествѣ влажности въ почвѣ. Эта отличительная черта развитія плодовъ и румянца или окраски была, какъ думается, уловлена В. К. Янихенъ и въ сравненіи съ плодами тѣхъ же самыхъ сортовъ, но взятыхъ съ деревьевъ рядомъ съ тѣмъ же садомъ, но пользовавшимся надлежащимъ уходомъ, гдѣ плоды всегда отличались своей величиной, но зато не имѣли той окраски, какъ въ старомъ 25—30 лѣтнемъ саду. Разумѣется, послѣ этого, выписавши деревья этого сорта и посадивши въ садъ и, если

за ними былъ надлежащій уходъ, то плоды съ нихъ дѣлались совершенно неузнаваемыми. Вотъ какъ можетъ измѣниться сортъ уходомъ, и какъ легко можно при опредѣленіи его названія ошибиться, какъ въ данномъ случаѣ. Да, если хотите, дѣйствительно, достигнуть этого, то бросьте прежде всего весь уходъ, за садомъ и, повѣрьте, что выращиваемые вами сорта вы не узнаете: изъ Антоновки получится Антоновочка и т. д. Кромѣ того, въ письмѣ вашемъ васъ интересуетъ, попутно, очень важный вопросъ о подвоѣ, на которомъ будутъ привиты деревья для посадки въ коммерческой садъ, т. е. слѣдуетъ ли брать деревья, которые будутъ привиты на культурныхъ сѣянцахъ, или на лѣсной яблони *Pyrus malus sylvestris*, или можетъ быть лучше на Сибирской (*Pyrus baccata* L.). Въ зависимости силы подвоевъ послѣ получаютъ и различныя деревья. Такъ деревья, привитыя на лѣсной яблонѣ, пригодны для воспитанія штамбовыхъ и полустамбовыхъ деревьевъ. Эта форма, въ особенности полустамбовая, по нашимъ климатическимъ условіямъ какъ разъ наиболѣе отвѣчаетъ для заложенія садовъ съ коммерческой цѣлью; привитыя же на Сибирской, *P. baccata* L.—для карликовой культуры. Не забывайте, что промышленное плододство въ Россіи главнымъ образомъ опирается на естественныя формы деревьевъ, которые привиты на подвояхъ культурныхъ или лѣсной яблони, *P. malus sylvestris*; карликовая же культура въ средней и сѣверной полосѣ развитія плододства пока еще въ зачаткѣ, и поэтому мы смотримъ, вслѣдствіе отсутствія правильнаго учета дохода и расхода этихъ культуръ, на нее, какъ на любительское дѣло; въ противномъ случаѣ вамъ пришлось бы тогда оставить городъ и жить въ деревнѣ, чтобы заложенный карликовый садъ не былъ обреченъ на гибель и произволъ природы и не сдѣлался бездоходнымъ. Если у васъ въ этомъ году въ междурядіи между посаженными вишнями посѣяны кормовыя свекла и морковь, то разумѣется, въ будущемъ году сѣять ихъ вторично мы не советуемъ, такъ какъ, насколько извѣстно, въ среднемъ почва съ урожаемъ ихъ теряетъ ежегодно около 119 фунт. азота, 250 ф. кали и 56 ф. фосфорной кислоты, при отсутствіи которыхъ, если не дѣлать возврата почвѣ внесеніемъ навоза вмѣстѣ съ калийными удобрениями, то можно получить только плачевные результаты. Такъ что нѣкоторое разнообразіе или плодосмѣнъ растений долженъ быть всегда. Мы бы предпочли остановиться на слѣдующимъ плодосмѣнѣ: 1) картофель, 2) бобовыя-фасоль и 3) лукъ. При такомъ плодосмѣнѣ не такъ истощается почва, и урожаи поэтому обезпечены. Можно по указанному ежегодно занять всю площадь однимъ изъ указанныхъ растений, или же площадь между вишнями раздѣлить на три равныхъ участка и засаживать изъ нихъ каждый въ отдѣльности, какъ вамъ будетъ угодно.

В. Макаровъ.

**Борьба съ земляной блохой.** (Отв. 4952. В. Веренкиотову, Таврич. губ.). Табачный отваръ употребляется только противъ сосущихъ насѣкомыхъ, а не противъ грызущихъ, какимъ является «блоха». Рекомендую вамъ слѣдующій простой приборъ для вылавливанія блохи. Укрѣпленная на двухъ колесахъ доска смазывается снизу черной патокой (мелассой) или газовой смолой и прокатывается (при помощи гужей) въ жаркіе часы дня («когда блоха скачетъ») надъ грядками съ раскочкой. Скачущій жучокъ въ массѣ прилипаетъ къ доскѣ, откуда счищается потомъ желѣзной лопатой, ножомъ и т. п. Къ заднему краю доски приколачивается полоса кульковой рожи или тряпка, препятствующая блохѣ проскакать изъ-подъ доски назадъ.

Изъ другихъ мѣръ можно указать еще на устройство для раскочки воздушныхъ грядъ (въ ящикахъ, уставленныхъ на столбахъ, высотой въ 2—3 аршина), ускореніе дружныхъ всходовъ, тщательное удаленіе сорной растительности. Г. Судейкинъ.

**Укрѣпленіе ската, подмываемаго водой.** (Отв. 4953. Н. А. Бріо). Скаты, наклоненный къ горизонту на 50—60°, притомъ подмываемый водой, очень трудно укрѣпить по садкою колючихъ кустарниковъ. Кустарникъ «бадамча», быть можетъ, наиболѣе для этой цѣли пригоденъ, но, не зная мѣстныхъ условій, трудно предсказать, что онъ удержится на мѣстѣ, и не будетъ смытъ водою, подобно другимъ кустарнымъ породамъ.



Имѣя въ виду эту опасность, не лучше ли укрѣпить подмываемый скатъ посредствомъ фашинъ изъ живого ивового хвороста, который, давая отростки, укрѣпитъ склонъ и будетъ задерживать иловатые отложения. Съ теченіемъ времени образуется на этомъ мѣстѣ наносъ, который послужитъ почвою для посадки колючаго кустарника, хотя и до образования значительной толщины наноса можно садить между побѣгами, получающимися отъ фашинъ. Изъ другихъ колючихъ кустарниковъ въ вашей мѣстности можно разводить боярышникъ обыкновенн. (*Crataegus oxyacantha*) и даже маклюру (*Maclura aurantiaca*). Ту же часть ската, которая не подвергается дѣйствию воды, можно засадить обыкновенной лещиной, чтобы получать нѣкоторыя выгоды отъ сбора орѣховъ.

**В. Гомилевскій.**

**Крыжовенный пилильщикъ на черной смородинѣ.** (Отв. 4954. *Н. А. Острякову, Казань*). Вредитель этотъ появляется въ теченіе лѣта дважды. Изъ яичекъ, отложенныхъ на нижней сторонѣ листьевъ крыжовника или смородины, выходятъ весной (май) и затѣмъ въ іюль тѣ самыя личинки пилильщика, которыя объѣдаютъ у васъ черную смородину. Личинки спускаются для окукленія на землю, и куколки 2-го поколѣнія зимуютъ въ поверхностномъ слое земли, чтобы весной дать 1-е поколѣніе пилильщика. Изъ мѣръ противъ этого вредителя рекомендую: 1) осеннюю перекопку почвы вокругъ кустовъ для уничтоженія куколокъ; 2) весеннее опрыскиваніе кустовъ, при появленіи лжегусеницъ, парижской зеленью (3 зол. зелени + 9 зол. свѣжегашеной извести на 1 ведро воды) или 3% растворомъ хлористаго барія съ небольшою примѣсью патоки или мучного клейстера (для лучшаго прилипанія жидкости къ листьямъ); 3) отряхиваніе личинокъ на подстланное полотно или бумагу, сбивая ихъ съ кустовъ горстями бросаемого томасшлака или гашеной извести въ порошокъ. *Г. Судейкинъ.*

**Сумчатая болѣзнь.** (Отв. 4955. *Ө. Г. Левтерову*). Плоды сливы подъ влияніемъ этой болѣзни принимаютъ уродливый видъ и называются *кармашками*. Грибница грибка этой болѣзни перезимовываетъ въ вѣтвяхъ подъ корою. Весной она разрастается и проникаетъ въ молодые побѣги и цвѣты. Завязи въ пораженныхъ цвѣтахъ развиваются въ уродливыя мѣшковидныя образованія, которыя, провисѣвъ нѣкоторое время, опадаютъ и вновь появляются только въ слѣдующемъ году. Незадолго передъ опаденіемъ кармашковъ на ихъ поверхности развиваются споры въ громадномъ количествѣ, которыя распыляются и распространяютъ заразу на другія деревья. Борьба состоитъ въ подрѣзкѣ тѣхъ вѣтвей, на которыхъ будутъ обнаружены кармашки и въ опрыскиваніи весной 1% растворомъ мѣднаго купороса передъ развитіемъ почекъ. Послѣ же образованія завязей слѣдуетъ опрыскнуть бордосской жидкостью. *А. Бондарцевъ.*

**Питомники въ Австраліи.** (Отв. 4956. *Андрею Шауя*). Къ сожалѣнію, сообщить адреса австралійскихъ питомниковъ не можемъ. Хотя въ послѣднее время европейскіе рынки наводняются австралійскими плодами, однако, на континентѣ Европы совершенно не извѣстны австралійскіе плодовые питомники, да они и не могутъ имѣть для нашей части свѣта практическаго значенія, такъ какъ, когда у насъ лѣто, въ Австраліи зима и наоборотъ. Если же вамъ непременно нужны адреса австралійскихъ питомниковъ и садовыхъ заведеній, то обратитесь съ запросомъ въ г. Нью-Кэстль (Австралія) къ нашему вице-консулу г. Уалласъ.

**В. Гомилевскій.**

**Поврежденіе растений.** (Отв. 4957. *И. П. Ковтуненко*). 1) На присланныхъ вами образцахъ *Salix pendula* гребковъ не обнаружено, и поврежденіе, повидимому, причиняется морозами. Впрочемъ, образцы такъ скудны и доставлены въ такомъ видѣ, что опредѣленіе крайне затруднительно. Если хотите получить отвѣты на ваши запросы, то, прежде всего, вы должны озаботиться присылкой хорошаго матеріала для изслѣдованія. Всѣ эти обвязыванія ниточками совершенно излишни. Нужно взять части растений, на которыхъ замѣчаются поврежденія, тщательно ихъ высушить въ газетной бумагѣ подъ нѣкоторой тяжестью, чтобы они хорошо распластались, и, снабдивъ ихъ краткимъ описаніемъ поврежденія и указаніемъ названія самаго растенія, помѣстить ихъ въ папкѣ, между листами бумаги и прислать въ такомъ видѣ. Ваши же образцы

пришли раскрошенные и никуда негодные. 2) На листьяхъ березы насѣкомья. 3) На *Populus cordata robusta* тоже. 4) На листьяхъ тополя листовертки. 5) На вязѣ вздутія (галлы) отъ уколовъ тли *Tetraneura ulmi*. 6) Тоже. 7) На *Populus laurifolia* вздутія отъ насѣкомыхъ. 8) На *Acer tataricum*: образцы дошли въ такомъ видѣ, что всякое опредѣленіе невозможно.

**А. Ячевскій.**

**Употребленіе для обработки почвы въ питомникахъ и огородахъ американскихъ культиваторовъ „Planet“.** (Отв. 4958. *И. П. Смирнову*). Вы спрашиваете, не извѣстны ли намъ питомники или огороды, въ окрестностяхъ Москвы или С.-Петербурга, въ которыхъ обработка почвы производится посредствомъ американскихъ культиваторовъ «Planet»? На такой вопросъ трудно отвѣчать иначе, какъ огульнымъ замѣчаніемъ, что едва ли найдется маломальски порядочное садовое и огородное хозяйство, которое не пользуется этимъ весьма практичнымъ орудіемъ, особенно ручного типа. Подъ С.-Петербургомъ Planet'омъ уже много лѣтъ пользуются въ школахъ садоводства въ Царской Славянкѣ, въ Москвѣ—въ садовыхъ учрежденіяхъ Московскаго сельско-хоз. института, въ плодовомъ и декоративномъ питомникѣ Московской Земледѣльческой школы, плодовомъ и декоративномъ питомникѣ А. Э. Ферингера и др.

**В. Гомилевскій.**

**Борьба съ яблонной медяницей «окуриваніемъ» деревьевъ табачной пылью.** (Отв. 4959. *М. Н. Лопатину, Лопатино, Юго-Вост. ж. д.*). Сомнѣваемся, чтобы заинтересовавшій васъ способъ борьбы съ медяницей могъ быть практичнымъ. Гораздо проще, прорѣдивъ вашъ, слишкомъ густой, по описанію, садъ, примѣнить противъ медяницы извѣстныя, повидимому, вамъ опрыскиванія; въ особенности важны опрыскиванія деревьевъ въ безлиственномъ состояніи (поздней осенью и ранней весной) 3% растворомъ желѣзнаго купороса, для уничтоженія зимующихъ яицъ медяницы. *Г. Судейкинъ.*

**Бурая пятнистость огурцовъ.** (Отв. 4960. *В. Вереникотову*). Болѣзнь огурцовъ, о которой вы сообщаете, носитъ названіе бурой пятнистости и вызывается грибомъ *Scolecotrichum melophthorum*. Подъ влияніемъ ея огурцы искривляются и покрываются вдавленными пятнами съ оливково-бурымъ налетомъ. Борьба заключается въ уничтоженіи пораженныхъ частей растеній и въ повторномъ опрыскиваніи бордосской жидкостью.

**А. Бондарцевъ.**

**Консервирующія средства для коллекціи ягодъ.** (Отв. 4961. *Новоузенской Земской Управы*). Для консервированія ягодъ винограда, вишенъ, сливъ, смородины и др. въ настоящее время пользуются преимущественно формалиномъ (Шеринга), причемъ 5—10% растворъ его является вполне удовлетворяющимъ цѣли. Прибавленіе небольшого количества алкоголя способствуетъ лучшему сохраненію естественной окраски многихъ ягодъ. Послѣднее, впрочемъ, не всегда удается съ малиной, земляникой, клубникой. Необходимо путемъ опыта выяснить: при какой прибавкѣ алкоголя сохраняется окраска этихъ ягодъ. Можно попробовать также методъ Пикка, примѣняемый къ консервированію патологическо-анатомическихъ препаратовъ. По методу Пикка, готовится растворъ изъ 4000,0 гр. дистилл. воды, 2000,0 гр. уксуно-кислаго кали, 200,0 гр. формалина; въ этомъ растворѣ выдержать ягоды 36—48 часовъ, затѣмъ 2—3 часа въ 80—85% алкоголь и наконецъ для сохраненія ягоды помѣщаютъ въ вышеприведенный растворъ, въ которомъ для удешевленія уксуно-кислой кали можно замѣнить уксуно-кислымъ натріемъ. Въ качествѣ консервирующихъ жидкостей для органическихъ веществъ могутъ быть еще указаны: 1) 98 частей глицерина съ 2 частями салициловой (можно также карболовой) кислоты даютъ отличную консервирующую жидкость для растительныхъ и животныхъ препаратовъ и 2) бороглицеринъ, который готовится нагрѣваніемъ 92 вѣсовыхъ частей глицерина съ 62 такими же частями борной кислоты, при температурѣ 200° Ц. Бороглицеринъ желтовато-прозрачная жидкость, которая, будучи растворена въ 40 вѣсовыхъ частяхъ воды или спирта, служитъ хорошимъ консервирующимъ средствомъ для растительныхъ и животныхъ препаратовъ.

**В. Гомилевскій.**



**Американская мучнистая роса крыжовника.** (Отв. 4962. П. П. Гайдукову). Больной крыжовникъ слѣдуетъ опрыскивать растворомъ полисульфида (6 зол. на ведро воды). Подробное наставленіе объ употребленіи этого средства уже послано вамъ по почтѣ. Въ настоящее время мною получены очень хорошіе результаты отъ новаго средства, которое состоитъ въ опрыскиваніи растворомъ *бѣлой соды* (12—14 зол. на ведро воды). Примѣняется сода черезъ тѣ же промежутки времени, что и полисульфидъ. Ягоды, какъ при примѣненіи одного, такъ и другого средства, безвредны. А. Бондарцевъ.

**Опенки и трутовики на плодовыхъ деревьяхъ.** (Отв. 4963. Емму-же). 1) Если въ вашемъ саду, какъ вы сообщаете, есть пни, вокругъ которыхъ растутъ опенки, то такіе пни лучше всего выкорчевать. Вообще всѣ старые малоплодоносящіе деревья лучше уничтожить совсѣмъ, такъ какъ они служатъ только очагами заразы для различныхъ болѣзней. Садъ же слѣдуетъ вскопать подъ черный паръ.

2) Трутовики, разъ они появились на деревьяхъ, на послѣднихъ врядъ ли удастся уничтожить окончательно. При борьбѣ съ трутовиками срубаютъ ихъ плодовые тѣла, а раны замазываютъ садовой замазкой или смазываютъ карболинеумомъ. Опытъ показалъ, что трутовики поселяются только на такихъ деревьяхъ, на корѣ которыхъ получаютъ какія-либо поврежденія, чаще всего причиненныя весенними заморозками или насѣкомыми. Черезъ такія ранки происходитъ зараженіе и проникновеніе грибницы внутрь ствола. Поэтому, при защитѣ плодовыхъ деревьевъ отъ трутовиковъ и другихъ подобныхъ грибовъ, стволы и вѣтви осенью и раннею весною покрываютъ известковымъ молокомъ съ прибавленіемъ желѣзнаго купороса ( $\frac{1}{2}$ —1 фун. на каждое ведро). Поливать же почву желѣзнымъ купоросомъ, какъ вы полагаете, не слѣдуетъ, такъ какъ такая поливка примѣняется только въ томъ случаѣ, когда деревья хвораютъ хлорозомъ.

3) Если у васъ есть «пятнистости» на различныхъ деревьяхъ, вызванныя грибами (послѣднее слѣдуетъ провѣрить, пришлите образцы поврежденій), то это указываетъ на то, что слѣдуетъ опрыскивать садъ бордосской жидкостью или замѣняющимъ ее какимъ-либо составомъ, начиная съ ранней весны, когда деревья отцвѣтутъ и завяжутъ плоды. До развитія же почекъ надо опрыскивать 1% растворомъ мѣднаго купороса или 3% желѣзнаго. Большія подробности по затронутымъ вопросамъ вы найдете въ моей книгѣ «Грибныя болѣзни культурныхъ растений». Изд. д-та земледѣлія, Цѣна съ пересылкой 1 р. 80 к. Можете выписать черезъ редакцію «Прогрессивнаго Садоводства и Огородничества». А. Бондарцевъ.

**Удобреніе почвы для хвойныхъ породъ.** (Отв. 4964. Е. Голиковой). Такъ какъ у васъ хвойныя деревья (сосна, ель и лиственница) пересажены изъ лѣса въ очень плохую почву, притомъ въ 15—20-лѣтнемъ возрастѣ, когда пересадка уже становится для деревьевъ весьма рискованной—удобреніе будетъ весьма умѣстно, особенно для лиственницы—породы довольно требовательной. Обыкновенно при такихъ условіяхъ стараются удобрить почву въ самой посадочной ямѣ и улучшить ту землю, которая вынута изъ ямы, и которая предназначена для обсыпки корней высаживаемыхъ деревцовъ, хотя бы и съ большимъ комомъ земли, такъ какъ посадочная яма всегда дѣлается больше того стула, съ которымъ деревца высаживаются. Что касается удобрительныхъ средствъ, то таковыми обыкновенно бываютъ: немедленная послѣ посадки обильная поливка деревцовъ водой съ навозной жижей (половина на половину), или водой, въ которой растворены фосфорно-кислыя и калийныя удобрения, азотистыя же могутъ быть замѣнены навозной жижей, фекалиями и т. п. Можно также пользоваться древесной или соломенной золой, содержащей много кали и извести; это удобреніе особенно полезно для лиственницы. Золу вносятъ также вмѣстѣ съ водой, при первой поливкѣ. Что касается удобрения земли, которой обсыпаютъ корни, также удобрения дна ямы, то и въ этомъ случаѣ пользуются тѣми же удобрительными матеріалами, стараясь заблаговременно смѣшивать ихъ съ землей, вынутой изъ ямки; тоже дѣлаютъ и съ почвой дна ямки. Въ вашемъ же случаѣ, при глинистой подпочвѣ, весьма полезно дно ямки

удобрять известью и соломыстымъ навозомъ, такъ какъ оба эти матеріала рыхлятъ и согрѣваютъ глину, что будетъ очень благоприятствовать росту любой хвойной породы. В. Гомилевскій.

**Поврежденіе растений.** (Отв. 4965. Ю. П. Мулановъ). Насколько можно судить по скудному экземпляру, вѣтви вашей сирени поражены грибомъ *Corticium nudum* Fs. Мѣры борьбы могутъ состоять въ смазываніи вѣтвей поздней осенью или ранней весной, до распусканія почекъ, 3% растворомъ желѣзнаго купороса. Просилъ бы прислать въ Бюро по микологии (Английскій пр., 29, Спб.) нѣсколько образцовъ пораженныхъ вѣтвей большихъ размѣровъ. А. Ячевскій.

**О производствѣ томатнаго пюре.** (Отв. 4966. Валуйской уѣздн. зем. управъ). Производствомъ томатнаго пюре занимаются во многихъ мѣстностяхъ Россіи. Напр., въ г. Астрахани въ настоящее время имѣется до 30 заводовъ пюре (между прочимъ, и при Астраханской школѣ сад-ва), то же самое въ Кіевѣ, Одессѣ, въ губ. Полтавской, Таврической (Симферополь, Балаклава), Екатеринославской и др. Машины, необходимыя для оборудованія завода пюре, можно приобрести отъ слѣд. фирмъ: Механич. заводъ А. Ефимова, Москва, Садовники, 67 (котлы паровые, машины для протиранія); R. Karges und d. Hammer, Braunschweig, Германія (котлы, стерилизаторы, закаточныя машины); Duchscherw Grossherz. Luxemburg (протиральныя машины). E. Herzog. Leipzig—Reudnitz (протиральныя машины скалкой системы). Н. Полевицкій.

**Бѣлая пятнистость груши.** (Отв. 4967. П. Н. Гайдукову). Не думаю, чтобы опрыскиваніе лазуриномъ и джепсиномъ, при примѣненіи ихъ въ правильныхъ пропорціяхъ, могло причинить ожоги на листьяхъ плодовыхъ деревьевъ. То, что вы считаете за ожоги на листьяхъ груши, есть ничто иное какъ начало пятнистости, обусловливаемой грибомъ *Septoria rigicola*. Противъ этой болѣзни слѣдуетъ примѣнять между прочимъ повторныя опрыскиванія лазуриномъ, но вы, по всей вѣроятности, сдѣлали первое опрыскиваніе съ небольшимъ опозданіемъ, дней на восемь, почему и развилась кое-гдѣ эта болѣзнь.

2) **О болѣзни на листьяхъ яблони.** Присланные листья яблони выглядятъ совершенно нормально; не знаю, какую болѣзнь вы подозреваете на вашихъ деревьяхъ. Если листья, какъ вы сообщаете, засыхаютъ, начиная съ краевъ, и опадаютъ, то не вызывается ли это обычнымъ явленіемъ во многихъ садахъ Воронежской губ.—слишкомъ глубокой посадкой? Отroyте землю вокругъ ствола и осмотрите, гдѣ находится корневая шейка. Если это предположеніе не оправдывается, то сообщите, какая у васъ почва (глубина ея), а главное подпочва. Для ускоренія адресуйте вашъ запросъ непосредственно ко мнѣ въ Императорскій Ботаническій садъ въ Петербургѣ. Что же касается поврежденій на листьяхъ вишни и молодыхъ завязяхъ груши, то они обусловлены насѣкомыми и переданы соответствующему специалисту—Воронежскому энтомологу. А. Бондарцевъ.

**Гдѣ, вблизи Москвы или С.-Петербурга, въ промышленныхъ ягодныхъ огородахъ примѣняется конная обработка почвы.** (Отв. 4968. И. П. Смирнову). Мы, à priori, можемъ увѣрить васъ, что въ большинствѣ промышленныхъ ягодныхъ огородовъ, въ окрестностяхъ столицъ, примѣняютъ конную обработку почвы, и только гряды обрабатываютъ заступомъ. Чтобы въ этомъ убѣдиться, совѣтуемъ анкетнымъ порядкомъ обратиться хотя бы къ нѣкоторымъ этого рода хозяйствамъ. Выборъ хозяйствъ облегчатъ вамъ извѣстныя Суворинскія изданія «Весь Петербургъ» и «Вся Москва». Убѣждены мы также и въ томъ, что ни одинъ изъ владѣльцевъ ягодныхъ плантацій не откажетъ вамъ въ разрѣшеніи посѣтить его плантацію. В. Гомилевскій.

**Поврежденіе растений.** (Отв. 4969. И. О. Польковскому). На несозрѣвшихъ ягодахъ обнаруженъ мучнисто-росяной грибокъ *Sphaerotheca humili* Run, который можетъ причинить описываемое вами явленіе. слѣдуетъ до и послѣ цвѣтенія обсыпать кусты клубники сѣрнымъ цвѣтомъ. А. Ячевскій.

№ 37 журнала «Прогрессивное Садоводство и Огородничество» сланъ на городскую почту 6 сентября и на инопородную 7 сентября

Редакторъ П. Н. Штейнбергъ.

Издатель П. И. Соколинъ



## Спросъ и предложене.

Въ этомъ отдѣлѣ помѣщаются объявленія исключительно 22. годовыхъ подписчиковъ за плату 10 коп. строка, въ одинъ столбецъ (въ страницъ 4 столбца). Каждое объявление не должно превышать 30 строкъ.

### Для садовъ СИБИРИ и ПРИУРАЛЬЯ

большой выборъ культурныхъ сортовъ и гибридовъ яблонь Сибири и Китайки (*Pyrus baccata* и *P. prunifolia*). Лучшие сорта степной вишни (*Prunus chamaecerasos*). Золотовская смородина. Забайкальская тараножка. Большой выборъ всякихъ плодовыхъ и декоративныхъ растений для садовъ въ сухомъ и холодномъ климатѣ. Питомникъ А. Д. Воейкова, Ново-спасское, Сызрано-Вяземской ж. д. 11—8

### ВИШНЯ ЛЮБСКАЯ

Извѣстный, вполне выносливый крупноплодный сортъ, съ ежегоднымъ очень обильнымъ плодоношен. Сильныя однолѣтки съ кронами, десятокъ 3 р. 80 к., сотня 35 р., тысяча 330 р. Цѣны съ упаковкой и доставкой на ст. Купянскъ, Ю.-В. ж. д. При выпискѣ менѣе 50 шт. высылается вся стоимость. Плодовый питомникъ им.

„ВИШНЕВЫЙ САДЪ“, Сеньковъ, Куп. у., Харьк. г., А. М. Рабиновичъ. Питомникъ каталоговъ не высыл.

### Нуженъ въ имѣніе САДОВНИКЪ

одинокій, трезвый, не бѣлоручка. Обязательно знаніе борьбы съ вредителями. Желательна рекомендація съ прежняго мѣста. Адресъ: Добринна, Тамбовск. губ. Семену Сергѣевичу Солопанову.

### ДИЧКИ

пикирован. и непикирован., съ хорошей корневой системой: яблоня, груша, айва, алыча, слива, терна, терносливы, антипки (Mahaleb), вишня, черешня, шиповника, рябины, боярышника и друг. Станцы и саженцы листов. и хвѣйн. растен. Привитыя деревья: яблоня, груша, сливы, вишня, смородина, малина, ежевика, клубника, виноградъ, ровы, черенки, спаржа, многолѣтники. Сѣмена древесныя и фруктовыя обора 1912 г.

Каталоги бесплатно. Цѣны умеренныя. Садоводство и питомники

Г. И. Струнникова, г. Саранскъ, Пензенской губ. Адресъ для заказовъ на сѣмена: г. Баку, Кладбищенская, № 75. Г. И. Струнникову.

### САДОВНИКЪ

желаетъ получить мѣсто, служилъ въ садоводствахъ, им. аттестаты, много адресовъ за образцовую обработку запущенныхъ садовъ, знаю садоводств., цвѣтководство, лѣсоводство и огородничество. Адресъ: Воронѣжъ, Подъячская улица, домъ № 33 Садовнику Шестакову. 2—1

### СѢМЕНА И САЖЕНЦЫ

лѣныхъ плодовыхъ деревьевъ, шиповника, лоха, акаціи, глядиціи, груши иволжистой, кукурузы столовой, огурцовъ кавказскихъ, тополя, корзинной ивы, черной смородины. Консервы фруктовыя: бѣлая черешня персичка, груша, айва. Каталогъ бесплатно. Тифлисъ, Питомники С. С. Хетагурова. 2251 10—1

### САДОВНИКЪ

съ многолѣтн. практикой и теоріей, основательно знакомъ съ плодов. и виноград. культурой оранжер., растений и ананасовъ, имѣетъ сол. аттест. и реком. отъ извѣстныхъ лицъ, желаетъ переимѣнить мѣсто. Адресъ: Гросулово, Херсонск. губ., до востр. № 50. М. Ф. Кошлякъ, Д. Нурдмиче а.

### ОПЫТНЫЙ

садовый рабочий, желающій пополнить знанія, ищетъ мѣсто въ солидномъ саду, заводеніи на жалованье 5—8 р. въ мѣс. при всемъ готовомъ. Предложенія просить адресовать: г. Рыльскъ, Курск. губ., садоводство Н. И. Короткева. П. Альеу 2229 для Лунашева. 3—8

### САДОВОДЪ

чехъ, 34 лѣтъ, женатъ, бездѣтн., желаетъ получ. мѣсто въ крупн. предпріятіи, спец. устр. питомниковъ, парковъ, выгонка фруктовъ, цвѣтовъ, овощей съ 17 лѣтъ: практ. за границей въ Россіи. Адресъ: Москва, Протошный пер. (Смоленскій рынокъ) д. № 7 кв. 3. Садоводу.

### ПЧЕЛОВОДЪ

жел. получ. мѣсто, желат. бы въ сад. завѣд., гдѣ бы могъ ухаживать за пчелами и практик. по сад. и цвѣт. Кончилъ спец. пиколу пчелов., съ отдѣл. садов., могу раб. и улъи и имѣю практ. хол. 23 г., Адресъ: г. Новая Ушица, Под. губ., им. г. Глѣбова, 2255. Антону Муртъ. 1—1

### МАЛИНА

### ФАСТОЛЬФЪ

Очень урожайный крупный и выносливый сортъ темно-краснаго цвѣта; очень распространенъ среди любителей и промышленниковъ. Сильныя отпрыски, тысяча 12 р., пятьсотъ 7 р. 50 к., двѣсти 5 р. съ упаковкой и доставкой на ст. Купянскъ, Юго-Вост. ж. д. Менѣе 200 шт. не отпускается. При выпискѣ менѣе тысячи, высылается вся стоимость. Плодовый питомникъ имѣнія „Вишневый садъ“ Сеньковъ, Купянскаго у., Харьковской губ., 2150 А. М. Рабиновичъ. 3—3

Книжный складъ П. П. Сойкина. — (Спб., Стремянная, 12).

### ЗАРАЗНЫЯ БОЛѢЗНИ ДОМАШНИХЪ ЖИВОТНЫХЪ, ПЕРЕХОДЯЩАЯ НА ЧЕЛОВѢКА.

Оглавленіе: Сибирская язва.—Сыпь.—Вѣшенство.—Ящуръ.—Туберкулезъ.—Актиномикозъ.—Парша.—Стригуцій лишай.—Чесотка.—Трихинозъ.—Финновъ.—Пситтакозъ.—Мальтійская лихорадка.—Пятнистый тифъ.—Дифтеритъ.—Инфлюэнца.—Карбункулъ.—Бубонная чума.—Молочная болѣзнь.—Оспа.

Съ 24 рисунками и хромофотографіями.

Составилъ магистръ ветеринарныхъ наукъ Г. И. Святловъ.

Цѣна 1 руб., съ пересылкой 1 руб. 20 коп.

### ГИГИЕНИЧЕСКІЕ КОНСЕРВЫ

ВѢЗЪ ВСЯКИХЪ ПРИМѢСЕЙ И ОКРАСКИ (спаржа, горошекъ, бобы зеленые, шпинатъ, морковь, цвѣтная капуста, кукуруза сахарная, смѣсь овощей, разные фруктовыя компоты и пр.) изъ продуктовъ собствен. садовъ и плантацій предлагаетъ

Паровая консервная фабрика въ имѣніи

### „ВИШНЕВЫЙ САДЪ“

Харьковской г., Купянск. у. почт. отд. Сеньковъ. Прейсъ-куранты 2253 выдѣляются бесплатно. 2—1

Наидешевѣйшій и здоровый

### ШИПОВНИКЪ

для Коммерческихъ Садовыхъ зав.: вишня 2—3 арш. 100 шт. 15 руб.

„ 1—1 1/2 „ 100 „ 8 „

вишня 3 л. 100 „ 8 „

РОЗЫ въ наилучшихъ сортахъ: Штамб.: 2—3 ар. 10 шт. 2—3 л. 7 р. 50 к.

пязки 2—3 лѣтн. 100 шт. 12—20 р.

Контора Садовыхъ Заведеній — Карла ШТЕЙНЕРЪ.

МОСКВА, Тверская, 18. Ком. 2206 ящикъ 1178. 3—3

### ВЪ ПИТОМНИКАХЪ ПРИ ИМѢНІИ С. С. ШИБАЕВА

продаются по недорогой цѣнѣ яблоня лучшихъ сортовъ 2-хъ и 3-хъ лѣтъ съ сильной корневой системой и отличной кроной, груша 2-хъ л., вишня 2-хъ л. тополя бальзамич. 3-хъ л., вязы 3-хъ л., ясени 2-хъ л., акація, а также имѣются розы для ранней весенней выгонки и крупноплодная земляника лучш. сор. Обращ. г. Козловъ, Тамбовск. г., почт. ящ. 2257 № 1, управляющ. Пашкову. 3—1

### САДОВОДСТВО

В. Ф. Греченко, въ гор. Золотоношѣ, Полтавск. г. Дички, окулировка яблонь, грушъ и косточковыхъ; карлики; ягоды и декор. раст. Цѣны умѣр. Каталогъ бесплат.

## ОБЪЯВЛЕНІЯ

### Садоводство И. П. БЕДРО.

Дички, отводки дусена и парадизки.

Плодовые и декоративныя деревья. Ягодники. Розы.

Г. Лохвица, Полтавск. губ.

2184

2—2

### РУКОВОДСТВО по ВІНОКУРЕНІЮ.

Составилъ по 8-му изданію Мернера и другимъ новѣйшимъ источникамъ Инженеръ-химикъ Н. Шиллингъ (завѣдующій губернской акцизною лабораторіей въ Саратовѣ).

Большой томъ (свыше 800 страницъ). Съ 230 рисунками и 4 таблицами.

Цѣна 10 рублей, съ пересылкой по Европейской Россіи 11 рублей. На пересылку въ Азіатскую Россію добавлять еще 1 рубль.

Съ требованіями обращаться въ Книгоиздательство

П. П. Сойкина (С.-Петербургъ, Стремянная, 12, особ. д.).

### ЦВѢТОЧНЫЯ ЛУКОВИЦЫ,

ГІАЦИНТЫ, ТЮЛЬПАНЫ, НАРЦИССЫ, ЖОНКИЛЬИ и друг. высшего качества по невыс. цѣнамъ предлаг. къ посадкѣ для комнатъ и сада.

КОЛЛЕКЦІИ ДЛЯ КОМНАТНОЙ КУЛЬТУРЫ: А) 10 лук. гіацинтовъ въ сортахъ 1 р. 60 к. В) 12—гіацинт., 20—тюльпановъ, 10 жонкилій, 20—крокусовъ 2 р.

ТОЖЕ ДЛЯ ГРУНТА: Д) 12—гіацинтовъ, 24—тюльпана, 10—нарцисовъ, 20—сциллъ, 20—подсвѣжниковъ, 40—крокусовъ 3 рубля.

### ТОРГОВЫЙ ДОМЪ БРАТЪЯ ЛИСИЦИНЫ.

Москва, Театральная пл., д. № 1.

Отправка во всѣ города. — Каталогъ высылается бесплатно. 2236 4—2



Обширные древесные питомники и сѣменная торговля  
**В. Б. ШТАММА** ВЪ ОДЕССѢ.

Контора и магазинъ сѣмянъ: Ришельевская, 5.

ИЛЛЮСТРИРОВАННЫЕ КАТАЛОГИ ВЫСЫЛАЮТСЯ ПО ВОСТРЕБОВАНИЮ БЕЗПЛАТНО.



**РОЗЫ**  
ПИТОМНИКОВЪ  
**А. В. ДЕСЯТОВА**

ПОЧ. ОТ КОЧЕТОКЪ ХАРЬК. Г

КАТАЛОГИ БЕЗПЛАТНО!

Куст. изъ грунта отъ 18 к.—1 шт.: 15 р.—100 шт.: 140 р.—1000 шт.

Штамбовыя отъ 55 к.—1 шт.: 45 р.—100 шт.

Полуштамбы для выгонки отъ 40 коп.—1 шт.: 35 руб.—100 шт.



**Мульдеръ и Схоорль**  
ЛИССЕ—ГОЛЛАНДІЯ

(Mulder & Schoorl, Lisse—Holland).

ОТДѢЛЕНИЕ ВЪ РОССІИ:

МОСКВА, Дашковъ пер., № 5.

РЕКОМЕНДУЕТЪ ДЛЯ ОСЕННЕЙ ВЫПИСКИ СВОИ СПЕЦИАЛЬНОСТИ.

**ДѢЙСТВИТЕЛЬНО ПЕРВОКЛАССНЫЙ ОТБОРНЫЙ ТОВАРЪ:**

Гиацинты, тюльпаны, нарциссы и др. луковицы, а также: азалеи, рододендроны, пальмы, лавры и пр. пр.

**ТРЕБУЙТЕ КАТАЛОГИ.**

**Альбомы рисунковъ для ремесленниковъ.**

Мотивы мебели въ новомъ стилѣ: столы, стулья, шкафы, буфеты, туалеты, вѣшалки, полки, зеркала, кровати, ширмы и всевозможная модная мебель—восемь разныхъ выпусковъ, каждый выпускъ содержитъ отъ 40—60 рисунковъ. Цѣна одного выпуска 55 к. съ пересылкой, четыре выпуска высылаются за 2 рубля, все восемь выпусковъ за 3 руб. 50 коп. Отдѣлка фасадовъ и внутренняя отдѣлка магазиновъ, 8 табл., съ пересылкой 55 коп. Мотивы токарныхъ работъ, 2 разныхъ выпуска, каждый 55 к. съ пересылкой. Альбомъ рисунковъ по мозаикѣ и инкрустаціи, высылается за 55 к. Мотивы дверей въ новомъ стилѣ, альбомъ въ восемь таблицъ, высылается за 55 к. Мотивы оконъ и рамъ для балконовъ, альбомъ въ восемь таблицъ высылается за 55 к. Альбомъ рѣзьбы по дереву, 3 разныхъ выпуска, по 55 к. за выпускъ съ пересылкой, все три высылаются за 1 руб. 50 коп. Мотивы дачной деревянной архитектуры: I выпускъ—архитект. М. Грефъ, 265 рис. деталей, 1 руб. съ пересылкой. II выпускъ—Обшивка деревянныхъ домовъ и дачъ, архитект. Либольдъ, съ 40 рис., 80 к. III выпускъ—Детали деревянныхъ зданий, архитект. Либольдъ, съ 60 рис. 80 коп. съ пересылкой. IV выпускъ—Мотивы украшеній для деревянныхъ домовъ и дачъ, съ 50 рис., 80 к. съ пересылкой. Все четыре выпуска высылаются за 3 руб. Мотивы деревянныхъ заборовъ, оградъ и палисадовъ, 32 рис. на 8 табл.—техн. Корзанова, 75 к. съ пересылкой. Мотивы кузнечно-слесарныхъ работъ въ новомъ стилѣ, изысканные рисунки архит. Эллердинга и Фелера, масса художеств. вещей. Три выпуска, каждый по 55 коп. съ пересылкой, все три высылаются за 1 р. 50 к. Мотивы вышивочныхъ работъ по дереву и металлу, 5 разныхъ выпусковъ, каждый выпускъ состоитъ изъ 5 листовъ со многими рисунками, по 55 к. съ пересылкой. Все пять выпусковъ высылаются за 1 р. 25 к. Мотивы изящныхъ рисунковъ въ русскомъ, норвежскомъ и др. стиляхъ художественнаго выжиганія. 6 разныхъ выпусковъ, каждый выпускъ состоитъ изъ 5 листовъ со многими рисунками, по 55 коп. съ пересылкой. Все шесть выпусковъ высылаются за 2 руб. 75 коп. Книжный складъ А. Ф. СУХОВОЙ, С.-Петербургъ, Столярный пер., 9, кв. 24. Наложнымъ платежемъ на 10 коп. дороже. Полный каталогъ издательства высылается бесплатно.

**ДРЕВЕСНЫЙ ПИТОМНИКЪ**  
**С. Г. АКСЕНОВА**

ВЪ РОСТОВѢ НА ДОНУ.

КОНТОРА: Большая Садовая, № 140.

Иллюстрированный каталогъ по требованію высылается бесплатно.



СѢМЕННАЯ ТОРГОВЛЯ

**А. Б. МЕЙЕРЪ**  
МОСКВА, Мясницкая, 45.

Предлагаетъ настоящіе Голландскія (Гарлеміа) ЦВѢТОЧНЫЯ ЛУКОВИЦЫ.

Гиацинтовъ, Тюльпановъ, Нарцисовъ, Жонкилій, Крокусовъ и проч. проч. наилучшаго качества по умѣреннымъ цѣнамъ.—Имѣется большой запасъ многолѣтнихъ цвѣтущихъ растений. Пеонь, Діалітра, Рудбей, многол. Маки и друг.—Розы въ горшкахъ, растения Спаржи. Ранній картофель и проч.

Иллюстрированный каталогъ—  
2129 бесплатно. 8—8

**СТУТФУТЪ и ОФФЕНБЕРГЪ.**

Боскоопъ (Голландія).

Stutvoet & Offenberg, Boskoop, Holland. Садовое заведеніе. Обширныя культуры хвойныхъ и кустарниковъ. Каталоги на русскомъ языкѣ высылаются по требованію бесплатно.

Корреспонденція возможна на русскомъ языкѣ.

Специальности: Розы въ сортахъ; Высокоствольныя Розы; Траурныя Розы; Кониферы; Лауръ, перазуль; Рододендроны; Декоративныя растения и т. д.

ПОМОЛОГИЧЕСКІЙ САДЪ

**Д-РА Э. Л. РЕГЕЛЯ и**  
**Я. К. КЕССЕЛЬРИНГА**

въ С.-Петербургѣ, на Выборгской сторонѣ, по Лабораторному шоссе, принимаетъ заказы на выносливые въ средней и сѣверной Россіи **плодовые деревья и кустарники, землянику, декоративные деревья и кустарники, хвойныя деревья, грунтовыя и горшечныя розы, красиво-цвѣтущія многолѣтнія растения** и исполняетъ также заказы на **разбивку садовъ.**

Каталогъ высылается бесплатно.

Голландскія цвѣточныя луковицы.  
САДОВОЕ ЗАВЕДЕНІЕ  
**А. Фрейлинкъ и С-вья, Сассенгеймъ, Голландія.**

(A. Frylink & Zonen, Sassenheim, Holland.)

	за 1000 шт.	за 100 шт.
Гиацинты въ 25 сам. лучш. сорт.	—	Руб. 13. 75
" " 10 дешев. сортахъ	Руб. 55. —	" 6. —
" Римскіе бѣлые I разб.	" 47. 50	" 5. 25
" Французскіе сорта по н/ выбору	" — —	" 16. —
Тюльпаны один. ранніе отборн. сорта съ назван.	" 21. —	" 2. 50
" " прекрасная смѣсь	" 14. —	" 1. 60
" махр. ранн. 15 отборн. сорта	" 26. —	" 3. 20
" " прекрасн. смѣсь	" 14. —	" 1. 60
" Дарвиновыя " "	" 13. —	" 1. 50
" Рембрантъ- " "	" 23. —	" 2. 60
Присъ Англійскій " "	" 8. —	" 1. 10

Условія продажи: Наличныя деньги или налож. плат. при задаткѣ въ 1/3 ч. суммы заказа. Скидка 4 % 250 шт. одного сорта, по 1000-й цѣнѣ, менѣе 100 шт. по сотной цѣнѣ. Каталогъ на русскомъ языкѣ, по востребованію, бесплатно.



## Садоводство И. Г. ГРОССЕНЪ и СЫНЪ.

Розенталь, Почт. Отд. Зуя, Таврической губернии.

Спеціальная культура РОЗЪ. Сирень въ горшкахъ, Rosa Canina, Подвой, Дусень, Парадизка, Айва.  
Весь товаръ самаго высшаго качества. — Весьма умѣренная цѣна. Огромные запасы. Каталогъ высылается немедленно.

Садоводство и Сѣменное хозяйство

### „В. КРИСТЕРЪ“

(Владѣлецъ Ю. В. Кристеръ)

Фирма оущ. съ 1850 г.

**ДЕРЕВЬЯ:** фруктовые, декоративныя, кустарники, розы, клубника, многолѣтнія растенія и пр.

**СѢМЕНА:** огородныя, цвѣточныя, древесныя, сельско-хозяйственныя и пр.

Киевъ. Институтская, № 2 (противъ Биржи).

Иллюстрированные Каталоги по первому требованію высылаются **БЕЗПЛАТНО**.

Книжный Складъ П. П. Сойкина. — (Спб., Стремянная, 12).

## РАБОЧАЯ ЛОШАДЬ.

Исторія рабочей лошади. — Успѣхи рабочаго коневодства. — Главныя породы крупныхъ рабочихъ лошадей. — Мѣропріятія по улучшенію коневодства. — Выборъ и содержаніе заводскихъ лошадей, конюшни, случка, роды, скидываніе и болѣзни жеребятъ. — Содержаніе жеребенка. — Кормленіе взрослыхъ и продажныхъ лошадей.

Составилъ профессоръ П. Н. Кулешовъ.

Съ 32 рисунками и фотографіями лучшихъ рабочихъ лошадей.

Цѣна 1 руб., съ пересылкой 1 руб. 20 коп.



## СѢМЕНА

ОГОРОДНЫЯ  
ЦВѢТОЧНЫЯ, СЕЛЬСКО-ХОЗ  
ВЫСШАГО КАЧЕСТВА  
ИСПЫТАННОЙ ВЕХОЖЕСТИ  
предлагаетъ

## ВЪШТАММЪ

ОБШИРНЫЕ  
ДРЕВЕСНЫЕ ПИТОМНИКИ  
и СѢМЕННАЯ ТОРГОВЛЯ  
ОДЕССА, РИШЕЛЬСКАЯ 3.

БОГАТО ИЛЛЮСТРИРОВАННЫЕ КАТАЛОГИ  
высылаются **БЕЗПЛАТНО**.

### ВЪ ДИЧКОВОМЪ

питомникъ И. Г. Вандуръ  
большой запасъ дичковъ,  
подвоевъ для сильно-рослой  
и карликовой культ. Прейс-  
куранты безпл.: г. Лохвица,  
2160 Полт. губ. 10-9

**НУЖЕНЪ** садовникъ съ  
20 окт., ан. ух.  
за плод. сад., огорода, пчелов.,  
знак. съ с.-х., для зав. сад. и  
неб. хут. Жил. 300 р. въ г. при  
гот. кв. съ отопл., осв., поль-  
зов. огорода. прод. 10% съ дох.  
Также могу отдать въ аренду  
хуторъ садовнику на выгоды.  
условіяхъ. Адрес.: Могилевъ-  
Подольскій. С. А. КРАЙСКОЙ.  
2246 2-2

КОНТОРА ИМѢНІЯ

### С. Г. ДИКОВА

предлагаетъ, землян. „Шарплисъ“, хор.  
развит. молод. кустикъ, 12 руб. тысяча  
съ уаков. и доставкой до ближ. станц.  
Перес. по ж. д. за сч. покуп. Мѣнѣ  
500 шт. перес. и уаков. за сч. покуп. Адрес.:  
Поч. отд., Ракитная, конт. Анно-Сергѣев-  
скаго имѣнія С. Г. Дикова о. Мѣловое.

### 5 Копѣекъ САЖЕНЬ



Оцинкованная колючая проволока.  
Сѣтки плетеныя для загражденій  
отъ 18-коп. квадрати. аршинъ. Сита,  
штампован. и тканья. Б. В. Шапара.  
Харьковъ, Екатериносл. ул. № 17.  
КАТАЛОГИ БЕЗПЛАТНО.

### ПИТОМНИКЪ ШИПОВНИКА И. П. ЛИЗОГУБЪ.

предлагаетъ штамбовый и  
полуштамбовый шиповникъ  
(Rosa canina). Имѣются полу-  
штамбовыя розы. Заказы ме-  
нѣе, чѣмъ на 10 руб., не прии.  
Гор. Чугуевъ, Харьк. губ.,  
2250 Николаевская ул., б. 2-1

### Иркутская колонія для малолѣтнихъ преступниковъ

ищетъ перв. класснаго огородника для промышленнаго огородни-  
чества на хорошее жалованье. Письменныя предложенія адресо-  
вать: г. Иркутскъ, Директору Колоніи малолѣтнихъ преступниковъ.  
2252 Безъ сонидныхъ рекомендацій просить не обращаться. 1-1

## ЕСЛИ ВЫ ХОТИТЕ КУПИТЬ ПРЕВОСХОДНЫЯ ДЕРЕВЬЯ И РАСТЕНІЯ, ТО ОБРАТИТЕСЬ КЪ ОБРАЗЦОВЫМЪ ШКОЛАМЪ ФУРСТА

въ Жетъ, около Брюсселя, въ Бельгii.  
(Pepinières Arnold Furst Jette Saint Pierre lez Bruxelles).

Общій иллюстрированный каталогъ  
высылается бесплатно по требованію.

МНОГОЧИСЛЕННЫЯ ПЕРВЫЯ ПРЕМІА  
НА МЕЖДУНАРОДНЫХЪ ВЫСТАВКАХЪ.

Упаковка выполняется особенно тщательно.

Русская корреспонденція.

250,000

## РОЗЪ

КУСТОВЫХЪ И ШТАМБОВЫХЪ.

600 сортовъ,  
150 новинокъ.

ТРЕБУЙТЕ  
богато-иллюстр. каталогъ.  
питомника розъ

Ю. К. РОТЕ, въ Одессѣ.

## Торговый Домъ „Братья Ванъ Зантенъ“. осн. въ 1862 г.

ГИЛЛЕГОМЪ (ГОЛЛАНДІЯ)

единственная Королевская Нидерландская Культура и Экспортъ

### ЦВѢТОЧНЫХЪ ЛУКОВИЦЪ И МНОГОЛѢТНИКОВЪ.

Каталогъ на русскомъ языкѣ высылается бесплатно. Корреспонденція на русскомъ языкѣ.

Голландія.

Hollande  
Hillegom

Van Zanten Frères.

Можно вырѣзать и на-  
клеить на конвертъ.



ПРОДОЛЖАЕТСЯ ПОДПИСКА НА ЖУРНАЛЪ  
**„ХУТОРЯНИНЪ“**  
 на 1912 годъ.

Годовая плата **2 р. 20 к.**

Подписчики получают 52 номера, выходя в библиотеки и четвертый сборникъ сельско-хозяйств. статей.  
 Первые 3 номера разошлись.

Открыта полугодовая подписка на журналъ „Хуторянинъ“, цѣна 1 руб. 20 коп.

Календарь „ХУТОРЯНИНЪ“ на 1913 годъ. (Пятый сборникъ сельско-хозяйственныхъ статей).

Задачи изданія—дать въ теченіе года дѣтъ популярный справочникъ по основнымъ сельско-хозяйств. вопросамъ.  
 Календарь „Хуторянинъ“ на 1912 г. въ качествѣ безпл. прилож. разосланъ при журн. „Хуторянинъ“, „Юго-Восточномъ Хозяинѣ“, „Сельскомъ Хозяйствѣ Астраханскаго края“, при „Гадячской земской Газетѣ“ и „Газетѣ“ (всѣмъ мѣст. Киевской губ. земск. управы).

КЪ ПЕЧАТАНИЮ КАЛЕНДАРЯ НА 1913 ГОДЪ ПРИСТУПЛЕНО.  
 ПИШУТСЯ И ОБЪЯВЛЯЮТСЯ СТАТЬИ: К. Г. Маньковского (редакт. „Южно-русской с.-х. газеты“); С. О. Третьякова (директ. Полт. опыт. ст.); В. Н. Дьяковъ (инспект. сов. хоз. Полт. г.); А. А. Хоарякова (ассистента проф. Шиндлера—лаборанта Киев. полт. инст.); М. Я. Примо (своп. Департ. Вѣд.); А. П. Юрмаліана (спец. по живот.); А. С. Годовскаго (спец. по птицев.); В. П. Гончарова (спец.-практ.); Н. А. Бородкина (спец. по рыбовод.); И. И. Короблеса (спец. по пчел.); И. В. Якушкина (агрон.); А. Е. Кулжинскаго (агрон. кооп.) и мн. др.

Всего въ календарѣ будетъ до 25 отдѣльныхъ статей по всѣмъ отраслямъ сельскаго хозяйства.

Объемъ календаря отъ 250—300 страницъ убористаго текста со многими рисунками.  
 Цѣна 25 коп.

Открытъ приемъ объявленій для помѣщенія въ календарѣ на 1913 годъ.

Объявленія принимаются въ каждое изъ изданій отдѣльно по слѣдующей таксѣ: Позади текста цѣлая стран.—25 р., 1/2 стран.—15 р., 1/4 стран.—10 р., 1/8 стран.—5 р.; впереди текста цѣлая стран.—40 р., 1/2 стран.—25 р. (другого размѣра не принимаются). Вторая и третья сторона обложки—по 100 руб., четвертая—125 руб. За объявленіе, заказываемое одновременно въ два изданія (30 тые. экз.), позади текста уплачиваются за цѣлую стран.—40 р., 1/2 стран.—25 р., 1/4 стран.—15 р., 1/8 стран.—7 р.; впереди текста цѣлая стран.—60 р., 1/2 стран.—35 р. (другого размѣра объявл. не принимаются). За помѣщеніе въ двухъ изданіяхъ объявленій на обложкѣ на второй и третьей стран. взимается по 150 руб., на четвертой—200 руб. Посреди текста объявленія не принимаются.

Проспекты высыл. бесплатно. Для ознакомл. календарь „Хуторянинъ“ на 1912 г. (четверт. сборн. с.-х. стат.) высыл. за 35 к.

Адресъ: Полтава, редація журнала „Хуторянинъ“.



ОБШИРНѢЙШІЕ  
 ДРЕВЕСНЫЕ ПИТОМНИКИ  
**С. Р. РОТЕ**  
 въ ОДЕССѢ

Основаны въ 1854 году.  
 НАГРАЖДЕНЫ ВЫСШ. НАГРАД.  
 Площади 75 десятинъ. — Каталогъ бесплатно.  
 КОНТОРА: ДЕРБАСОВСКАЯ, ДОМЪ ВАГНЕРА.

### СЪМЕНА КИТАЙСКОЙ ЯБЛОНИ

настоящей съизлодной (P. pyramidalis) своего свѣжаго сбора— фунтъ 5 р. 50 к., 10 фунт. 50 р. За высокое качество семянъ получ. много благодарств. отзывовъ.  
 Садоводство Н. П. КОРБУТОВСКАГО, г. Саратовъ, с. д.

### ВЫСШАЯ НАГРАДА.

Насъ радуетъ, что мы можемъ сообщить нашимъ клиентамъ, что прошлую осень на большой Всероссийской Выставкѣ Садоводства въ Москвѣ наши цвѣточные луковичы получили высшую награду—серебряную юбилейную медаль.

Къ Юбилею Отечественной войны.  
 Барклай де-Толли.  
**ИЗОБРАЖЕНІЕ ВОЕННЫХЪ ДѢЙСТВІЙ**  
 1812 года.  
 Кромѣ того, рескрипты, письма и другіе документы, относящіеся до 1812 г., а также выписка изъ письма купца Чиликина о пребываніи французовъ въ Москвѣ.  
 Цѣна 50 коп., съ пересылкой 65 коп.  
 Складъ изданія у П. П. Сойкина. Спб., Стремянная, 12.

### Самый ВЫГОДНЫЙ ИСТОЧНИКЪ покупки

Розы, Сирень, Дусень, Парадизъ, Айва Шиповникъ кустовой, полустамбовый и шамбовый.

ТОВАРЪ ЛУЧШАГО ВЫСШАГО КАЧЕСТВА

Садоводства И. Г. ГРОССЕНЪ

п. о. Зуя, Крымъ.

Оптовый цѣнникъ высылается немедленно.

### Р. Ванъ деръ Шоотъ и Сыкъ.

осн. въ 1830 году.

Собственныя культуры цвѣточныхъ луковичъ и многолѣтн. занимаютъ свыше 180 гектаровъ (величайшія въ Голландіи).

R. van der Schoot & Sohn. Hillegom. Holland.

Корреспонденція на франц., нѣм. и англ. яз.



Типографія П. П. Сойкина



Спб., Стремянная ул., 12

