

УДК 684:061.43(1-87)

МЕЖДУНАРОДНАЯ ВЫСТАВКА МЕБЕЛИ В КЁЛЬНЕ

А. А. Барташевич – Белорусский государственный технологический университет, Белорусская академия искусств

Весь мебельный мир присутствовал 18–24 января 1999 г. в Кёльне, где проводилась самая крупная международная выставка. Представьте себе её выставочную площадь – 275 тыс.м². Для сравнения: 10-я международная выставка мебели в Москве, на Красной Пресне, в ноябре 1998 г. проводилась на площади 27 тыс.м² – в 10 раз меньшей!

В Кёльнской выставке приняли участие 1644 экспонента из 46 стран мира. Россия выступала как один экспонент (пять предприятий из С.-Петербурга), Белоруссия – также как один экспонент (десять объединений и предприятий концерна “Беллесбумпром”). Даже при такой огромной площади выставке уже тесно, поэтому полностью отсутствовала мебель для кухонь – она экспонируется раз в два года. Попасты на Кёльнскую выставку весьма непросто. Россия участвовала в ней впервые, а Белоруссия – она оказалась проворней – в третий раз.

В 14 огромных двух–трехэтажных залах мебель была представлена в основном по видам: историческая, художественная, постмодерновая, мягкая, детская, спальни и т.п. Из аксессуаров выставлялась только бытовая осветительная техника.

При масштабности выставки её посетителям тем не менее весьма удобно: все залы соединены между собой просторными переходами с местами для отдыха, везде эскалаторы, много кафе, лоточных торговых точек, информационных стендов с бесплатной раздачей проспектов, журналов, газет и прочей информации. Первые пять дней выставка открыта только для специалистов, а их прибыло более чем из 100 стран. Последние два дня, в субботу и воскресенье, она открыта для всех, и её посещают семьями, с малыми детьми. На выставке мебель можно не только посмотреть, но и заказать у многих фирм. У нас же на выставке все толкутся с первого дня, а закрывают её в пятницу. Немецкая система организации выставки куда лучше!

В нескольких местах выставки, на импровизированных рабочих местах, у всех на виду постоянно занимались студенты – будущие архитекторы-мебельщики. Тут же были выставлены их макеты и образцы мебели. Любой посетитель мог вступить с ними в общение, занять свободное место и попробовать творить сам. Пример весьма поучительный для нас. Это вам не мимолётная экскурсия после занятий в вузе.

Теперь о самой мебели. Она была представлена всеми историческими стилями – от средневековых времён до постмодерна. Наиболее древней (в прямом смысле) была, пожалуй, индийская мебель. В шкафах использовались двери восьмивековой давности, навешенные на “новые” корпуса в таких же стилях. Восьмивековой дав-

ности был стол с ручками для переноски, металлические сосуды для воды и др. Эти исторические экспонаты являлись собой своеобразный островок музея, хотя нечто подобное было и ещё.

Современной мебели, выполненной в исторических стилях, было достаточно много. Её производством увлекаются в Испании, Италии, Франции, чуть меньше в других европейских странах и странах Юго-Восточной Азии. Наряду с чистым копированием прошлых форм встречается стилизация под старину. Это более современные, упрощённые формы. Они имеют своих приверженцев во всех странах. В объединение “Гомельдрев”, представившего в Кёльне большую программу хорошо выполненной корпусной мебели в стилизованном барокко, уже поступают заказы из ряда стран, в том числе и западных. Достоинства стилизованной мебели: большая технологичность и меньшая стоимость по сравнению с точными копиями исторической мебели, к тому же более простая форма изделий ближе как к современному интерьеру, так и к образу жизни.

Другая стилевая крайность – упрощенчество и минимализм. В корпусной мебели это простейшие формы изделий из ламинированных щитов преимущественно светлых тонов. Конструкции раскрытые, во многих случаях изделия без дверей, а то и просто в виде стеллажей

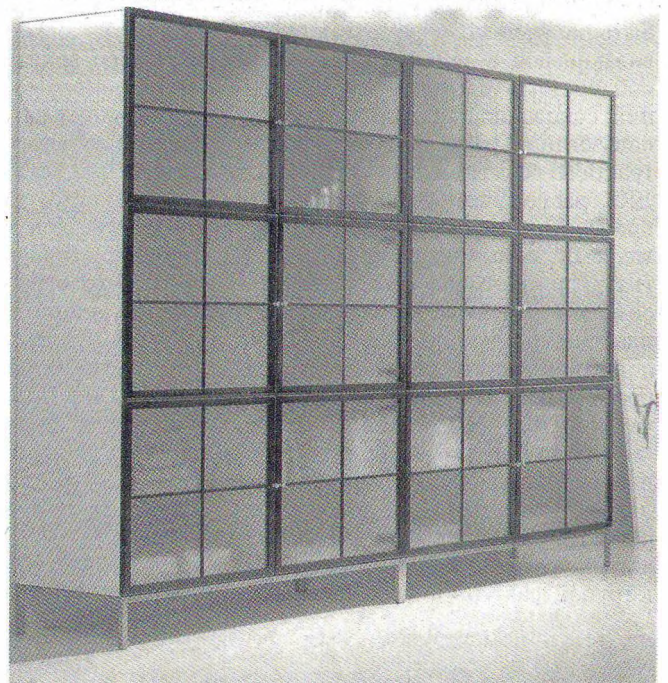


Рис. 1. Шкаф для белья (Германия)

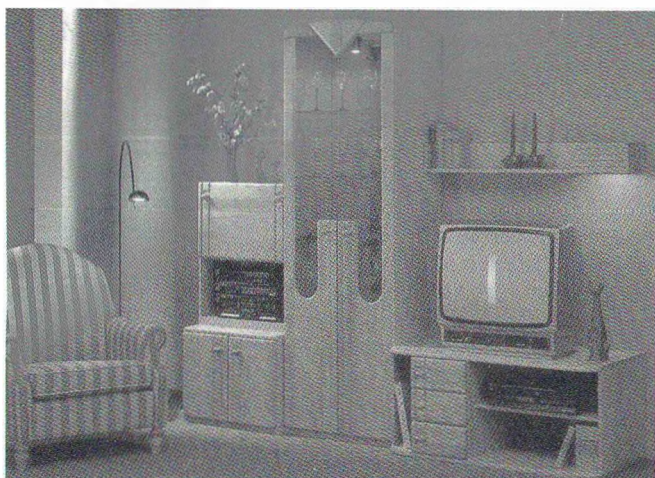


Рис. 2. Набор для общей комнаты из массивной древесины

или полка. В моду вошёл кубизм: квадратные двери, одинаковой кубической формы ёмкости (рис. 1). В терминах наших традиций это “ящичный” стиль, над которым мы много иронизировали. У нас такую мебель не воспринимают психологически, так как ещё не забыли надоевшие ящики и не натешились художественными формами, которые считаются эталоном красоты.

Если построить условную стилевую шкалу, то формы мебели в ней расположились бы от простейших (упрощенчество, кубизм) до самых сложных (исторические декоративные стили типа барокко, рококо). Тогда мебель из массивной древесины можно было бы отнести к сере-

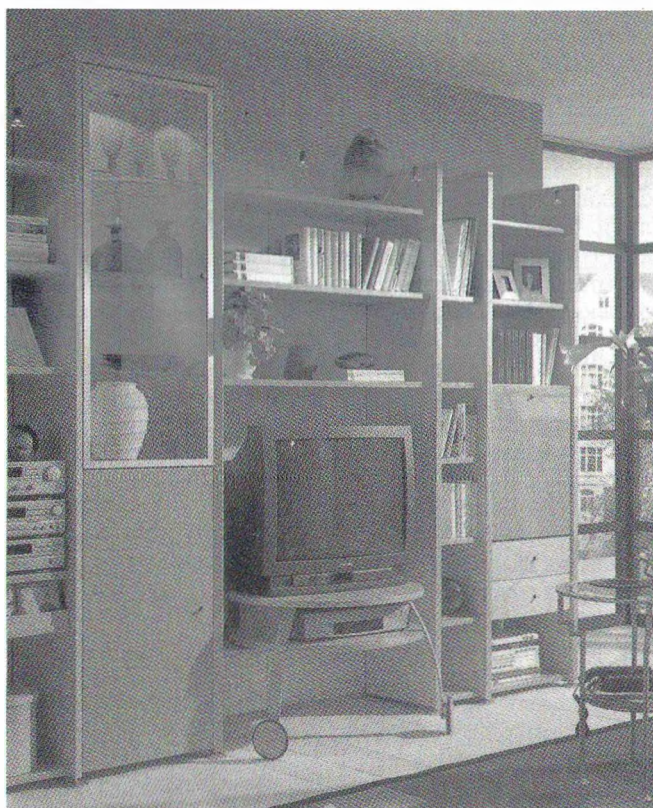


Рис. 3. Фрагмент набора для общей комнаты

дине стилевой шкалы, т.е. её можно поставить между минимализмом и историзмом. Массивный щит не оформляют накладным декором или резьбой и не фрезеруют по пласти с целью получения декоративного рисунка. Для фасадных элементов из массивного щита используют другие, пластичные формы, например: смягчённые или заоваленные кромки и углы, профилированный периметр плоскости щита (рис. 2). Корпусные изделия делают максимально раскрытыми. Для этого используют секционно-стеллажные схемы корпусов, что зрительно облегчает изделия из массива и делает их менее материалоемкими (рис. 3).

Мебель из сосны существенно отличается от мебели из лиственных пород. Сосновая мебель – это представитель “деревенского” стиля, стиля кантри. Немало было мебели в средневековом романском стиле. Именно этот стиль стоит ближе к крестьянской мебели. Редко, но всё же из сосны делают мебель и художественного направления (рис. 4). Достигнут высокий уровень крашения сосны – например, под вишню. Были изделия, у которых лицевая поверхность филёнок шлифовалась таким образом, чтобы показатель шероховатости поверхности составлял примерно 500 мкм (вместо 16 мкм при обычной технологии). Такая поверхность воспринимается, как матовая, она весьма привлекательна.

Сосновая мебель пользуется спросом в странах Западной Европы, и на неё уже поступают заказы на белорусские предприятия.



Рис. 4. Набор мебели для спальни из сосны (Германия)

В мягкой мебели те же стили, что и в корпусной, – от упрощенчества до декоративных исторических. Но и изделия простых форм (рис. 5) отличаются высоким качеством изготовления и удобны для пользователя. Последнее обеспечивается тем, что используют хороший материал для мягких элементов и облицовочных тканей, а отсутствие подлокотников у ряда изделий компенсируется большим количеством подушек. Хороши матрасы на цилиндрических пружинах малого диаметра (примерно 40 мм). Каждая из них вставлена в свой тканевый мешочек, а мешочки сшиты между собой. Пружинный блок получается эластичным, с “плотно” заполненной опорной поверхностью. Положение матраса может регулироваться не только у изголовья, но и по всей его длине.

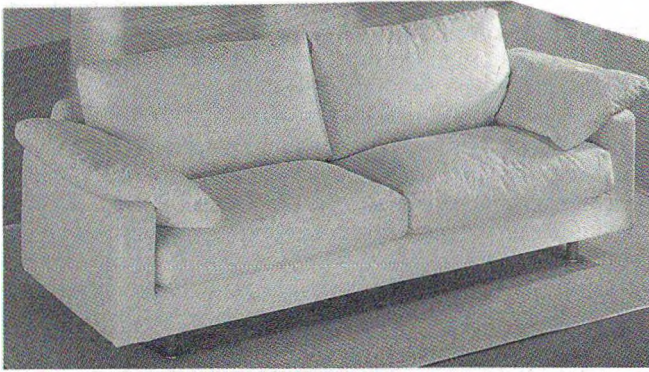


Рис. 5. Диван

Кровати – почти квадратные в плане рамы с одной спинкой. Появились и круглые в плане кровати, диаметром примерно 2,5 м. Это только площадка, спинки нет. Видимо, такая кровать не лишена достоинств: подходи к ней с любой стороны, ложись в любом направлении (если, конечно, позволит размер вашей спальни). В последнее время число сторонников подобных новых тенденций растёт. Возможно, и мы в наше трудное время окажемся скоро в плену этих тенденций – тем более что минимализм, кубизм и т.п. весьма привлекательны с точки зрения технологичности и материалоёмкости изделий.

Много было кресел с регулируемыми положениями спинки, сиденья и подставки для ног. Были и кресла-массажёры, выполняющие массаж не хуже человеческой руки. Управление креслами автоматическое, пульт управления находится у сидящего в кресле. На выставке было много желающих попользоваться креслами, особенно креслами-массажёрами. Под видом коммерческой заинтересованности к продукции данного предприятия уставшие “коммерсанты” по очереди просто отдыхали, разувшись, и по несколько раз испытывали все возможные программы кресел. Хозяева кресел добродушно к этому относились – понимая, что такие кресла нужны и их коммерческий успех будет обеспечен.

Были представлены различные трансформируемые изделия: убирающиеся столы, кровати (в том числе и двухъярусные), столы с изменяемыми высотой и размерами столешницы и др. А также кровати с регулируемой температурой ложа, заполненного водой.

Демонстрировалась интересная детская мебель. Изделия не только обеспечивают пользователю возможность сидеть, лежать, хранить что-либо, но и дают ему широкий простор для творчества: преобразования среды, моделирования, конструирования, рисования, игр и др.

Несколько фирм представляли чисто стеклянную мебель – были даже такие изделия, как лестницы-стремян-

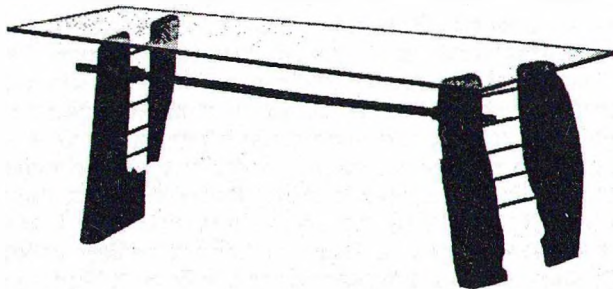


Рис. 6. Стол (Германия)

ки. Изделия прочные и надёжные: стекло не простое, а органическое, хотя воспринимается, как хрусталь. К такой мебели надо привыкнуть психологически – не бояться, что она разобьётся, и смириться с тем, что она прозрачна.

Много было мебели из металла. Так как металл по сравнению с древесиной или тканью материал однородный и грубый, то практически все изделия из него были выполнены как художественные – чтобы скрыть тяжеловесность материала и показать его эстетически значимые достоинства.

Наряду с “солидной” мебелью была представлена и довольно простая. Например, шкафы и прочие изделия всей комнаты в виде лёгких ящиков. Номенклатурно весь набор состоит только из двух простейших элементов: дощечки толщиной примерно 6 мм и соединительного бруска. Это не столько реальный набор, сколько демонстрация возможности организации пространства простейшим способом на принципах унификации. Подобный приём не лишён смысла. К “несолидной” мебели можно отнести и картонную, легко складываемую, – её можно возить с собой в багажнике легкового автомобиля. А также мебель для хранения в виде лёгких металлических прутьев, обтянутых цветной полупрозрачной полимерной плёнкой или парусиновой тканью. Двери – на застёжках-молниях. “Шкафы” можно перекагивать: они поставлены на шаровые опоры.

В мебели российских и белорусских предприятий не были представлены стиливые крайности – ни явное упрощенчество, ни сложные исторические стили (самая сложная мебель – объединения “Гомельдрев” – всего лишь стилизация под барокко). И по материалам, и по конструкциям она также была выполнена в тех традициях, которые выработаны длительной историей мебельного искусства. Качество мебели сильно зависит от качества используемых при её производстве лакокрасочных материалов и фурнитуры. Эти материалы отечественного производства оставляют желать лучшего, поэтому многие предприятия пользуются импортными. Из лакокрасочных материалов – как в России, так и в Белоруссии – широко применяется продукция, выпускаемая немецкой фирмой “Фотгелер”. Используется фурнитура производства различных стран, а комплектацию и поставку её, как и лакокрасочных и плитных материалов, в Белоруссии лучше всего осуществляет минское ООО “Юнджи”.

На выставке в Кёльне зарубежные фирмы позволяли себе и шутки на мебельные темы. Например: стол, выполненный в виде огромного металлического уголка; к торцам стола приварены швеллеры, от которых “идут” настольная лампа и подставка для бумаг. Или: тумбочка в виде бетонной глыбы, в которую вмонтированы ящики. Или: мебель из железа, бетона и необрезных досок. Ещё

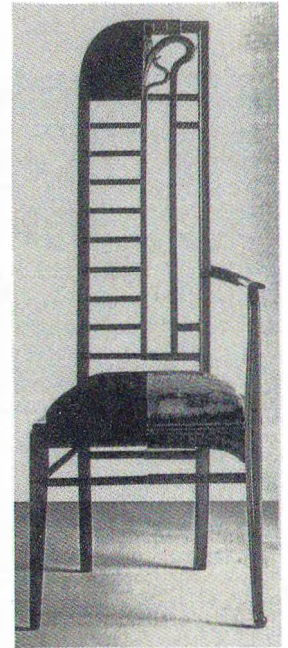


Рис. 7. Стул-кресло (Италия)

один “шедевр” показан на рис. 6 – комментарий к нему не требуется. Интересно и то, что гиды этих “наборов” вели себя очень серьезно – как будто их мебель была массовой и предлагалась на продажу.

Своеобразный символ многоликости мебельных конструкций и форм являл собой стул-кресло, одна половина которого выполнена в стиле модерн конца XIX в. (рис. 7, правая половина), а другая – в “новейшем”, т.е. в стиле буквального значения термина “модерн” (рис. 7, левая половина).

Кёльнская, как и все другие выставки, преследовала главным образом коммерческие цели. Наши предприятия заключили много контрактов и расходы на своё участие в ней полностью оправдали. Кроме того, выставка показала пример хорошей организации проведения подобных мероприятий, проявления широкой фантазии дизайнеров, творческого подхода в системе обучения дизайнеров и др. Продемонстрированную в Кёльне систему организации мебельных выставок целесообразно применять и у нас.

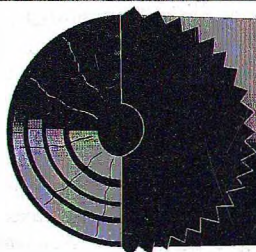
ВЫСТАВОЧНАЯ
КОМПАНИЯ

МИНСКЭКСПО



пр. Машерова, 14
220035, г. Минск
Республика Беларусь

5-я международная специализированная выставка **28 сентября-1 октября 1999г.**



ДЕРЕВО- ОБРАБОТКА 99

Машины, оборудование и инструменты для лесной, деревообрабатывающей, мебельной и целлюлозно-бумажной промышленности. Оборудование и материалы для упаковки, вспомогательное оборудование.

Организаторы: *Министерство промышленности Республики Беларусь
Министерство лесного хозяйства Республики Беларусь
БЕЛЛЕСБУМПРОМ белорусский производственно-торговый концерн
МИНСКЭКСПО выставочная компания*

**Тел. (017) 226-91-93; Факс: (017) 226-91-92; 226-99-36; 226-90-85
Http: www.minskexpo.com.by E-mail: minskexpo@brm.minsk.by**

ПО СТРАНИЦАМ ТЕХНИЧЕСКИХ ЖУРНАЛОВ

Производство мебели в России / Соболев Г.В., Новак Г.К. // Лесной экономический вестник. – 1998. – № 3. – М.: НИПИЭЛеспром. – С. 26–28.

В статье отмечается снижение до 14,6% – против 25% в 1990 г. – доли мебели в общем объеме выпуска продукции ЛПК. В период 1995–1996 гг. показатель спада производства мебели составил 28%.

Коэффициент использования про-

изводственных мощностей на мебельных предприятиях снизился с 97% в 1990 г. до 38% в 1997 г. В период 1991–1996 гг. резко увеличились доли основных производственных затрат в суммарном объеме производственных расходов: на электроэнергию и топливо – с 2,1 до 12,2%, амортизацию основных фондов – с 1,6 до 3,1%, транспортирование сырья, материалов, готовой продукции – с 2,6 до 4,0%, на материа-

лы – теперь их доля в себестоимости продукции достигла 55–60%. Доля себестоимости в 1 руб. стоимости продукции выросла до 98,9%.

Доля импортной мебели в общем объеме продаж на рынке России возросла с 9% в 1992 г. до 40,5% в 1996 г.

По экспертным оценкам, в дальнейшем российский рынок мебели будет развиваться на основе расширения производства отечественной конкурентоспособной продукции