

ЛѢСОПРОМЫШЛЕННЫЙ ВѢСТНИКЪ.

ЖУРНАЛЪ ЛѢСНОГО ХОЗЯЙСТВА, ЛѢСНОЙ ПРОМЫШЛЕННОСТИ И ТОРГОВЛИ ЛѢСОМЪ
ВЫХОДИТЪ ЕЖЕНЕДѢЛЬНО

ПОДПИСНАЯ ЦѢНА съ доставкой и пересылкой на годъ—шесть руб-лей и на полгода—четыре рубля; отдѣльные номера по 25 коп.

ЗА НАПЕЧАТАНИЕ ОБЪЯВЛЕНІЙ на послѣднихъ страницахъ взимается за одну строчку—за цѣлую страницу—30 руб., за 1/2 страницы—20 руб., за 1/4 страницы—12 руб., за 1/8 страницы—8 руб. и за строчку пята въ 25 буквъ—20 коп. За объявленія впереди текста плата увеличивается въ два раза. При повтореніи дѣлается скидка по особому тарифу редакціи. За пересылку отдѣльныхъ объявленій, вѣсомъ до 1 лота, взимается по 50 коп. и по 25 коп. за каждый добавочный лотъ, съ каждой сотни экземпляровъ. За перекрѣпу адреса уплачивается 60 коп.

ПОДПИСКА ПРИНИМАЕТСЯ въ конторѣ Редакціи и въ извѣстныхъ книжныхъ магазинахъ. Объявленія принимаются въ конторѣ Редакціи и конторахъ объявленій Петербурга и Москвы.

АДРЕСЪ РЕДАКЦІИ И КОНТОРЫ: С.-Петербургъ, Васильевскій Островъ, 6-я линія, д. 39.

Статьи, присылаемыя для напечатанія, могутъ въ случаѣ надобности подвергаться сокращеніямъ и измѣненіямъ. Статьи, присылаемыя безъ обозначенія условій гонорара, считаются бесплатными. Статьи, признанныя Редакціею неудобными для напечатанія, сохраняются 3 мѣсяца и возвращаются авторамъ за ихъ счетъ. О присылаемыхъ въ Редакцію новыхъ книгахъ даются въ журналѣ отзывы или поимѣняются объявленія.

Редакція открыта ежедневно, кромѣ праздничныхъ дней, отъ 11 до 4 часовъ дня. Для личныхъ объясненій редакторъ принимаетъ по Субботамъ отъ 6 до 7 час. вечера и по Воскресеньямъ отъ 12-ти до 2-хъ часовъ дня.

№ 7.

18-го ФЕВРАЛЯ.

1899 г.

СОДЕРЖАНІЕ.

Лѣсная торговля въ г. Баку. Г. Г. Даниель-Бекковъ.—О заготовкѣ лѣса при льготныхъ и бесплатныхъ отпускахъ.—Сушеніе дерева электричествомъ (съ 2 рис.).—Лѣсоторговый отдѣлъ. Бесплатная перевозка переселенческаго лѣса.—Торги по собицкому лѣсничеству, Черниговской губ.—Царицынскій рынокъ.—Заготовка лѣса въ Вятской губ.—Изъ Томска.—Фрахты на Волгѣ.—Состоявшіяся поставки.—Хроника. Проектируемая желѣзная дорога отъ Витебска до Кіева, съ вѣтвью на Бобруйскъ.—О признакахъ сплавоспособности рѣкъ.—Условія Вопросъ о наймѣ рабочихъ на суда и шоты.—Дѣло волжско-окскаго акціонернаго общества съ Хохловымъ и Бушуевымъ.—Условія вывозки лѣса въ Лужскомъ уѣздѣ.—Глубокіе снѣга на сѣверѣ.—Подъ Варшавой.—Целлюлозная фабрика въ Кенигсбергѣ.—Исслѣдованіе Кореи.—Справочный отдѣлъ.—Объявленія.

Лѣсная торговля въ г. Баку.

Г. Баку расположенъ на западномъ берегу Каспійскаго моря, на Апшеронскомъ полуостровѣ. Онъ имѣетъ весьма удобный для судоходства портъ и потому играетъ большую роль для сношенія Закавказья съ Персіей, Закаспіемъ и черезъ Астрахань съ приволжскимъ краемъ. Въ 1873 году въ Баку было 15 тыс. жителей, въ 1886 году—86 тыс., а въ 1896 г. около 120 тыс.; такой необычайно быстрый ростъ надо приписать не только портовому значенію его, но, еще болѣе, нынѣ вполне опредѣлившейся, нефтяной промышленности.

Нефть добывается около Баку на четырехъ промыслахъ (Биби-Эйбатъ, Балаханы, Сабунчи и Романы), отстоящихъ отъ него въ 4—10 верстахъ; отсюда она перевозится шкунами или перекачивается по нефтепроводу въ такъ называемый «черный городъ», на берегу моря, гдѣ перерабатывается на заводахъ и затѣмъ транспортируется по морю или по закавказской жел. дорогѣ.

Климатъ въ Баку здоровый, не смотря на то, что лѣтомъ необычайно жарко, а зимою, хотя снѣговъ и

морозовъ почти не бываетъ, не отличается мягкостью и умѣренностью. Частый холодный вѣтеръ «Нордъ» дуетъ съ такой силой, что иногда дѣлаетъ движеніе на улицахъ невозможнымъ и настолько выдуваетъ воздухъ изъ жилыхъ помѣщеній, что является необходимымъ отопленіе ихъ не менѣе, чѣмъ при умѣренныхъ морозахъ и снѣгѣ. Зимою 1897—98 г.г. отопленіе квартиръ началось съ октября и продолжалось до начала апрѣля слѣдующаго года. Въ жилыхъ помѣщеніяхъ почти не примѣняется нефтяного отопленія въ виду негигіеничности его и технической непригодности печей; отапливаются дровами. При постройкахъ въ Баку употребленіе лѣса доведено до минимума и практикуется лишь тамъ, гдѣ лѣсъ не можетъ быть замѣненъ никакимъ другимъ матеріаломъ. Бакинскій уѣздъ абсолютно безлѣсенъ. Въ г. Баку какъ на мѣстныя нужды, такъ и для уѣзда потребляется въ настоящее время лѣсъ въ слѣдующихъ видахъ: строевой,—сосновый и еловый, привозимый почти только съ Волги черезъ Астрахань, идетъ на постройку жилыхъ и холодныхъ строеній въ городѣ и на промыслахъ, а также на различныя сооруженія для добычи нефти, главнымъ образомъ на буровыя вышки; подѣлочный,—дубовый, ясеневый, карагачевый, буковый

и другихъ лиственныхъ породъ, привозимый изъ лѣсныхъ дачъ Кубинскаго и Ленкоранскаго уѣздовъ, Бакинскій губ., и немного по закавказской жел. дорогѣ изъ лѣсовъ западнаго Закавказья; лѣсъ этотъ употребляется въ самыхъ разнообразныхъ видахъ: въ видѣ телѣгъ, машинныхъ станковъ, бочарной клепки, лопатъ, ручекъ для инструментовъ и т. д.; дровяной лѣсъ лиственныхъ породъ, преимущественно изъ дуба и граба, привозится изъ лѣсовъ Ленкоранскаго уѣзда и персидскихъ провинцій Гиляна и Магадарака и, наконецъ, уголь, привозимый изъ Кубинскаго уѣзда и немного изъ Персін, употребляется на многочисленныхъ кузницахъ и для домашняго обихода.

Ограничившись этими свѣдѣніями для общей оцѣнки лѣсной торговли въ г. Баку, перейдемъ къ болѣе подробному разсмотрѣнію условій этой торговли и степени ея выгодности.

Строевой лѣсъ—сосновый и еловый, привозимый съ Волги, состоитъ изъ крупнаго, въ видѣ бревенъ 5—9 саж.×5—8 верш., тесанаго, въ видѣ подтоварника 13 и 15 арш.×2—4 верш., и пильнаго въ видѣ полубрусевъ 13 и 15 арш.×4 и 5 верш., брусевъ 3 и 4 саж.×7—15 верш. и досокъ длиною 13 арш., шириною 6—8 верш. и толщиной: шелевка—двойникъ ($\frac{7}{8}$ д.), тройникъ—четверикъ ($\frac{3}{4}$ верш.), пятерикъ—шестерикъ ($1\frac{1}{8}$ в.), семерикъ ($1\frac{1}{4}$ в.), восьмерикъ ($1\frac{1}{2}$ в.) и доски въ 2 верш. и въ $2\frac{1}{2}$ верш. Не на весь этотъ лѣсъ имѣется одинаковый спросъ на бакинскомъ рынкѣ; наиболѣе обезпеченъ спросъ на лѣсъ, идущій на сооруженіе буровыхъ вышекъ. Для постройки одной вышки требуется лѣса приблизительно:

Бревно сосновыхъ	8—9 саж.	×	6—8 верш.	4 шт.
Брусевъ	4 »	×	10 »	6 »
»	3 »	×	10 »	3 »
Подтоварнику	5 »	×	$3\frac{1}{2}$ »	60 »
Двойн. сосн. или елов.	13 арш.	×	1" × 6—8	400 »
Шестер.	»	×	$1\frac{1}{2}$ в. × 6—8	50 »

Прочіе же сортаменты, идущіе на самыя разнообразныя потребности, въ отношеніи спроса находятся въ одинаковыхъ условіяхъ. Лѣсъ этотъ въ Баку получается въ разработанномъ видѣ, такъ какъ тамъ лѣсопиленъ нѣтъ. Распиловка производится или на астраханскихъ лѣсопильняхъ, или въ верховьяхъ Волги. Первый лѣсъ считается почему то лучше второго. Невыгодность распиловки въ Баку объясняется мѣстными лѣсоторговцами затруднительностью и дороговизною транспортированія по морю круглаго лѣса сравнительно съ пильнымъ. Впрочемъ, нефтепромышленная фирма Бр. Нобель недавно устроила для своихъ надобностей паровую лѣсопильню въ черномъ городѣ; обстоятельство это противорѣчитъ приведенному мнѣнію, которое до нѣкоторой степени объясняется тѣмъ, что главные изъ бакинскихъ лѣсоторговцевъ имѣютъ свои лѣсопильни въ Астрахани издавна, а потому для нихъ не представляетъ выгоды устройство новыхъ лѣсопиленъ въ гор. Баку. По свѣдѣніямъ департамента таможенныхъ сборовъ, въ 1897 г. вывезено изъ Астрахани по Каспійскому морю каботажемъ строевого лѣса безъ указанія сортаментовъ 10.747.000 пуд., въ томъ числѣ въ Баку вывезено 4.976.000 пуд., въ Петровскъ 1.368.000 пуд. и въ

Красноводскъ 3.626.000 пуд. По другимъ официальнымъ даннымъ, вывезенный лѣсъ состоитъ изъ слѣдующихъ, кромѣ досокъ, сортаментовъ:

	Штокъ	Верш.	Рублей.	Примерно по бакинскимъ цѣнамъ.
Бревно 5 саж.	8000×5×	3=	120.000	р.
» 6 »	7000×6×	4=	168.000	»
» 7 »	4000×7×	5=	140.000	»
» 8 »	2000×8×	7=	112.000	»
» 9 »	2000×9×	10=	180.000	»
» 13 арш.	100.000×5×	2=	1.000.000	»
Шпаль	100.000×0×	1=	700.000	»
Брусевъ	40.000×9×	3=	1.080.000	»
Полубрус. 13, 15, 18 арш.	100.000×0×	5=	500.000	»
Подтовар. 13, 15, 18 »	250.000×0×	3=	750.000	»

Итого по бакинскимъ цѣнамъ на сумму. . . 4.750.000 р.

Итакъ, оказывается, что 10 миллионъ пудовъ сосноваго и еловаго строевого лѣса стоятъ по бакинскимъ цѣнамъ около 5 милл. рублей; считая 1 пудъ такого лѣса = 1 куб. фут., мы получимъ среднюю стоимость куб. фута этого лѣса въ Баку въ 50 коп. Посмотримъ, насколько эта цифра оправдывается для отдѣльныхъ сортаментовъ при теперешнихъ цѣнахъ какъ на круглый, такъ и разработанный лѣсъ:

	Длина.	Толщина.	Объемъ.	Цѣна въ Баку.	Стоимость 1 куб. фут.
Бревно сосн.	7 саж.	7 верш.	65 куб. ф.	4060 к.	62 к.
»	» 6 »	7 »	53 »	2800 »	53 »
Брусъ	» 3 »	10 »	45 »	2400 »	53 »
Доска	» 13 ар.	7 в. × 2 в.	9 »	550 »	61 »
»	» 13 »	7 в. × $1\frac{1}{8}$ в.	5 »	240 »	48 »
»	» 13 »	7 в. × $\frac{5}{8}$ в.	2,5 »	105 »	42 »

Такимъ образомъ, если принять стоимость куб. фута въ 50 коп., то это будетъ скорѣе мало, чѣмъ много.

Куб. футъ кавказской ели или пихты стѣитъ на станціяхъ закавказской жел. дороги (Боржомъ, Самтреди) около 45 коп.; если прибавить къ этому стоимость провоза до Баку (743 в.)—20 коп. на пудъ или куб. футъ, то въ Баку этотъ лѣсъ будетъ стоить 65 коп., т. е. на 15 коп. дороже, чѣмъ волжскій хвойный лѣсъ. Этимъ и надо объяснить почти совершенное отсутствіе привоза лѣса съ этой стороны. Слабыя попытки въ этомъ направленіи дѣлаетъ лѣсоторговецъ г. Воробьевъ.

Волжскій лѣсъ покупается преимущественно въ маѣ на пристаняхъ въ верховьяхъ Волги и сплавляется грузовыми и рядовыми плотами, бѣянами, подчалками и баржами въ Астрахань. Здѣсь лѣсъ перегружается на парусныя суда 2—3 мачтовые и доставляется въ Баку, гдѣ складывается на пристаняхъ, расположенныхъ на берегу моря, почти въ самомъ городѣ. Мѣста этихъ пристаней арендуются у города съ торговъ или хозяйственнымъ способомъ по 1 р. 15 к.—1 р. 35 коп. за квадрат. сажень въ годъ. О количествѣ потребнаго для такого склада мѣста можно судить по тому, что напр. двое изъ нынѣ торгующихъ тамъ крупныхъ фирмъ имѣютъ: г. Губинъ 2184 кв. саж. и П. П. Вейнеръ 1894 кв. саж. Хотя суда подходят такъ близко къ берегу моря, что устройство надлежащей пристани стоило бы недорого, но лѣсоторговцы поступаютъ иначе: крупные сор-

тименты прямо бросаютъ въ воду, а мелкіе перекладываютъ на лодки и подвозятъ къ берегу; обстоятельство это конечно удорожаетъ выгрузку. Для транспортированія крупныхъ сортиментовъ изъ Астрахани въ Баку шкуны приспособляются такъ, что въ корпусѣ на днѣ устраиваются катки для вкатыванія и выкатыванія бревенъ въ отверстіе, сдѣланное въ кормовой части корпуса. Такія шкуны идутъ, смотря по погодѣ и направленію вѣтра, изъ Астрахани въ Баку 5—20 дней. На обратномъ пути въ Астрахань суда эти часто транспортируютъ другой сухой грузъ, чаще всего хлопокъ. Фрахтуются суда еще зимою и никакъ не позже ранней весны. Нѣкоторые лесоторговцы имѣютъ свои собственные шкуны для перевозки лѣса изъ Астрахани и также очевидно не раскаиваются за затраты на это дѣло въ виду высокихъ фрахтовъ.

Способы покупки и транспортированія на Волгѣ болѣе или менѣе извѣстны, а потому на нихъ останавливаться не будемъ.

Въ Баку привезенный лѣсъ продается чаще всего на наличный расчетъ и очень рѣдко крупнымъ нефтепромышленнымъ фирмамъ, для удобства расчета, на сроки 3—6 мѣсяцевъ. Цѣны за послѣднія 5 лѣтъ постепенно и упорно возрастаютъ параллельно съ ростомъ города и нефтяного дѣла. По временамъ года замѣчается возвышеніе цѣнъ послѣ закрытія навигаціи на Волгѣ до слѣдующаго сезона. Но и случайныя причины, какъ напр. буря на морѣ, пожары на промыслахъ и др. вліяютъ на цѣны. Нерѣдко какъ только на чьемъ либо промыслѣ начнется пожаръ, прежде всего заботятся о покупкѣ нужнаго лѣса, не стѣсняясь его цѣною, чтобы сейчасъ же возобновить вышку; объясняется это тѣмъ, что дневная добыча изъ одной буровой скважины часто

сильно превышаетъ стоимость всего лѣса, идущаго на одну вышку. Обстоятельствомъ этимъ въ свою очередь пользуются лесоторговцы очень дружно, диктуя свои цѣны вдвое большія, такъ какъ неизвѣстно бываетъ, какіе размѣры приметъ пожаръ: выгоритъ ли 5—20—50 или больше вышекъ? Очевидно, такое колебаніе цѣнъ достаточно указываетъ на непропорціональность спроса предложенію.

Въ качественномъ отношеніи привозимый лѣсъ не отличается хорошими свойствами; краснаго лѣса почти нѣтъ, а больше смѣсь полукраснаго съ сѣрымъ. Это и понятно: во-первыхъ вышки стоятъ 3—5 лѣтъ, а затѣмъ идутъ на сломъ, а во-вторыхъ, такъ какъ лѣсъ при постройкѣ не строгаются, то суковатость не является большимъ недостаткомъ, кромѣ, конечно, тѣхъ четырехъ стѣнъ по угламъ вышки, которыя выдерживаютъ громадное давленіе и, слѣдовательно, должны быть безъ пороковъ.

Имѣя эти данныя и пользуясь цѣнами на лѣсъ и фрахты за 1896—1898 гг., попытаемся вычислить предпринимательскую прибыль лесоторговца, покупающаго лѣсъ по Волгѣ, не ниже Козьмодемьянска, для сбыта въ Баку.

Прибыль эта = цѣнѣ лѣса въ Баку минусъ: стоимость лѣса въ верховьяхъ Волги + фрахтъ по Волгѣ до Астрахани + фрахтъ по Каспію до Баку + накладные расходы по предприятию + % на затраченный капиталъ. Во всѣхъ расчетахъ округленія и предположенія сдѣлаемъ не въ пользу предприятия; цѣны въ верховьяхъ Волги и фрахты до Баку будемъ считать максимальныя изъ существовавшихъ въ 1896—98 гг., а цѣны въ Баку примемъ, наоборотъ, низшія изъ бывшихъ въ октябрѣ 1897 года.

НАИМЕНОВАНИЕ СОТИМЕНТОВЪ.	Цѣны въ Козьмодемьянскѣ весною 1896 г.	Цѣны въ верховьяхъ Волги весною 1897 г.	Цѣны въ верховьяхъ Волги весною 1898 г.	Высшая изъ этихъ цѣнъ.	Низшая бакинская цѣна осенью 1897 г.	Цѣны въ верховьяхъ Волги весною 1897 г.	Высокая изъ этихъ цѣнъ.	Низшая бакинская цѣна осенью 1897 г. на полукрасный лѣсъ.
	Б О П Ъ Е К Ъ.							
Бревна сосновыя:	П о л у к р а с н ы й л ѣ с ъ .				К р а с н ы й л ѣ с ъ .			
5 саж. 3,5 верш. .	—	90—110	85—100	110	350	—	—	—
6 » 5 »	—	135	—	135	1250	—	—	—
» » 5 »	160—225	190—270	120—200	270	1750	—	—	—
» » 6 »	275—400	440—510	—	510	2100	750	750	2100
» » 7 »	—	440—595	—	595	2800	875	875	2800
» » 8 »	—	440—680	—	680	3200	1000	1000	3200
7 » 6 »	340—525	440—510	—	510	2760	650—750	750	2760
» » 7 »	—	440—595	850	595	3360	650—875	875	3360
9 » 6 »	—	1400	—	1400	5840	—	—	—
Итого. . .	—	—	—	4805	23410	—	4250	14220

Въ Козьмодемьянскѣ: 4805 + 4250 = 9055 коп.; въ Баку: 23410 + 14220 = 37630 коп.

$$37630 - 9055 \left. \vphantom{37630 - 9055} \right\} X = \frac{9055 \cdot 100}{37630} = 24,06\% (25\%).$$

Изъ этихъ данныхъ мы видимъ, что даже при невѣроятномъ предположеніи продать въ Баку и красный лѣсъ по цѣнѣ полукраснаго, *) цѣна круглаго лѣса, не ниже Козмодемьянска, составляетъ 25% отъ стоимости его въ Баку. Вычислимъ то же для пильнаго лѣса.

		Цѣны не ниже Козмодемьянска въ копейкахъ.	Цѣны въ Баку.
Сосновые доски 13 арш. 2 верш.		104	550
(восьм.) 1 1/2 »		87	320
(семер.) 1 1/4 »		69	270
(шестер.) 1 »		52	170

(тройникъ) 1"	30	85
(двойникъ) 1/2 »	26	75
Итого	368	1470

$$\frac{1470 - 368}{100 - x} = \frac{36800}{1470} = 25\%$$

Стало бытъ, и для пильнаго лѣса отношеніе цѣнъ остается какъ 1 : 4. Стоимость же пильнаго лѣса въ Вяткѣ, вычисленная такимъ образомъ, составляетъ всего 15% отъ стоимости этого лѣса въ Баку.

Въ прилагаемой таблицѣ приводимъ свѣдѣнія о стоимости сплава пильнаго и круглаго лѣса до Астрахани въ связи съ цѣною этого лѣса въ Баку.

При перевозкѣ на бѣгахъ и подчалкахъ.	Фрахтъ 1896—97 г.г.	Фрахтъ 1898 г.	Высшій фрахтъ.	Цѣны лѣса въ Баку.	При сплнкѣ плотами до Астрахани.	Безъ буксира 1896—97 г.г.	Безъ буксира 1898 г.	На буксирѣ 1897 г.	Цѣны въ Баку.	
Тесъ сосновый.	к	о	п	ѣ	к	ѣ	ѣ	ѣ	ѣ	
Четверикъ (3/4 в.) . .	6—9	8,5	9	9	135	9 арш. 9 верш.			1800	
Полубрусъ 13 × 4—5.	28	30	30	30	427	10 »			2200	
» 15 × 4—5.	35	35	35	35	550	12 »			3120	
Подтоварникъ.						14 »			4200	
13 ар. 2—3,5 вер. .	24	24	24	24	219	13 » 7 »			1960	
15 ар. 2—3,5 в. . .	27	28	28	28	258	8 »			2880	
						10 »			4200	
						12 »			4800	
						18 » 6 »			2040	
						7 »			2660	
Итого	—	—	125	1454		Итого . .	550	—	800	29260

Изъ этой таблицы мы видимъ, что фрахтъ съ верховьемъ Волги, не ниже Козмодемьянска, до Астрахани составляетъ для пильнаго лѣса менѣе 9% ($\frac{12500}{1454}$), для круглаго же при транспортировкѣ сплавомъ безъ буксира менѣе 2% ($\frac{55000}{29260}$), а съ буксировкой менѣе 3% ($\frac{80000}{29260}$). Если же вычислить этотъ % для партіи, въ которой смѣшеніе сортиментовъ такое, какое нужно для постройки буровой вышки, то получимъ 6% по такому расчету:

На устройство вышки потребно:

Бревень сосн. 9 саж. 8 верш.—4 × 8 × 12	= 384 р.
Брусевъ » 4 » 10 » —6 × 10 × 3	= 180 »
» » 3 » 10 » —3 × 10 × 2,2	= 66 »
Итого	630 р.
3% = 18 р. 90 коп.	
Двойнику сосн. 13 ар. 7 в.—400 шт., по 0,75	= 300 р.
Подтоварнику 5 с. 3,5 » —60 » » 3,4	= 204 »
Итого	504 р.
9% = 45 р. 36 к.	

Стало бытъ, при стоимости лѣса въ Баку 1134 руб., фрахтъ его опредѣляется въ 64 р. 26 коп., что составитъ около 6% этой стоимости. И такъ, при сплнкѣ вышечнаго лѣса изъ Козмодемьянска и вышележащихъ пристаней въ

*) Въ верховьяхъ Волги красный лѣсъ въ 1,5 раза дороже полукраснаго.

Астрахань стоимость транспортированія составляетъ 6% отъ стоимости того же лѣса въ Баку.

Отношеніе фрахта Баку - Астрахань къ цѣнамъ въ Баку видно изъ нижеслѣдующей таблицы (см. стр. 93).

Изъ этой таблицы мы видимъ, что фрахтъ Астрахань-Баку составляетъ для досокъ $\frac{30900}{1345} = 23\%$, для подтоварника $\frac{38500}{875} = 44\%$, а для бревень и брусевъ $\frac{360000}{13000} = 28\%$ отъ стоимости этихъ же сортиментовъ въ Баку; если же принять нужный для буровой вышки подборъ лѣса, то получимъ 30% по такому расчету:

бревень на 630 руб. 28%	176 р. 40 к.
тесанаго лѣса » 204 » 44%	89 » 76 »
пильнаго лѣса » 300 » 23%	69 » — »
Итого . . 1134 руб. —	335 р. 16 к.

Стало бытъ, при перевозкѣ вышечнаго лѣса фрахтъ отъ Астрахани до Баку составляетъ 3% отъ стоимости этого лѣса въ Баку.

Величину накладныхъ расходовъ, зависящую всецѣло отъ размѣра предпріятія, примемъ въ 10%, что при годовомъ оборотѣ въ 240.000 составитъ 24.000 рублей; сюда войдутъ расходъ на администрацію, страхованіе, аренда пристаней, временныя постройки на нихъ, коммисіонныя, за право торговли, мостовой сборъ, нагрузка и выгрузка, гдѣ это лежитъ на обязанности грузодателя, и другіе мелкіе и непредвидѣнные расходы.

Наименованіе сортимен- товъ.	Ф р а х т ъ Астрахань - Баку.		Высшій фрахтъ.	Балнскія цѣны на лѣсъ.	Наименованіе сортимен- товъ.	Ф р а х т ъ Астрахань - Баку.		Высшій фрахтъ.	Балнскія цѣны.		
	1896 и 1897 г.	1898 г.				1896 и 1897 г.	1898 г.				
Доски соснов. 13 арш.	к	п	ѣ	е	к	ѣ	е	к	ѣ.		
Потопочникъ ³ / ₈	8—9	7	9	35	Подтоварникъ:	к	п	ѣ	е	к	ѣ.
Двойникъ ⁴ / ₈	16—18	14	18	70	13 арш. 2 верш.	70	—	70	140		
Тройникъ ⁵ / ₈	24—27	21	27	100	» 2,5 »	87	—	87	180		
Четверикъ ⁶ / ₈	32—36	28	36	135	» 3 »	75—105	78	105	245		
Пятерикъ ⁷ / ₈	40—45	35	45	165	» 3,5 »	88—105	123	123	310		
Шестерикъ 1 в.	48—54	—	54	240	Итого	—	—	385	875		
Семерикъ 1 ¹ / ₄	56	—	56	280	Сосновыя бревна:						
Восьмерикъ 1 ¹ / ₂	64	—	64	320	13 арш. 5 верш.	—	200	200	1200		
Итого	—	—	309	1345	9 саж. 6—7 »	2800	—	2800	9600		
					Брусевъ 3×10	600	—	600	2200		
					Итого	—	—	3600	13000		

Если еще примемъ процентъ на затраченный капиталъ въ 4%, то можемъ вычислить % предпринимательской прибыли такъ:

Стоимость лѣса въ Баку	100 р.
Стоимость его не ниже Козмодемьянска	25 »
Перевозка до Астрахани	6 »
Фрахтъ Астрахань-Баку	30 »
Накладные расходы	10 »
% на затраченный капиталъ	2 »
Итого	73 р.

Предпринимательская прибыль будетъ 100—73 = 27 рублей или 37% на затраченный капиталъ, равный 73 рублямъ.

Если же покупатель воспользуется обычнымъ порядкомъ крупныхъ сдѣлокъ въ верховьяхъ Волги, т. е. купить лѣсъ лишь за ¹/₃ наличнаго расчета и остальные ²/₃ на сроки 6, 9 и 12 мѣсяцевъ, а накладные расходы и фрахтъ Астрахань—Баку будетъ производить исподволь въ теченіе 5—7 мѣсяцевъ, то онъ, имѣя 100 тыс. рублей, можетъ вести дѣло на 240.000 рублей годового оборота по такому расчету:

Покупка лѣса въ верховьяхъ на	60.000 руб.
Перевозка до Астрахани (6%)	14.400 »
Фрахтъ Астрахань—Баку (30%)	72.000 »
Накладные расходы (10%)	24.000 »
4% на затрач. 100 т. р. за ¹ / ₂ года	2.000 »
Итого	172.400 »

Лѣсъ этотъ въ Баку будетъ стоить 240.000 р., а предпринимательская прибыль выразится въ 67.600 р. или на израсходованные 100 тыс. рублей это составитъ болѣе 67%.

Нисколько не сомнѣваемся, что у нѣкоторыхъ лѣсопромышленниковъ цифры эти вызовутъ насмѣшку: отдаленный край, неизвѣстность и 37—67% прибыли! Стоитъ ли хлопотать, когда и въ предѣлахъ своего района операций можно нажить не меньше? Но, вѣдь, такія счастливыя условія исключительны и измѣнчивы. Не скрываемъ отъ себя и предубѣжденности другихъ промыш-

ленниковъ, по тѣмъ или другимъ соображеніямъ расположенныхъ назвать всѣ эти подсчеты преувеличенными и даже ошибочными. Такихъ лицъ милости просимъ на страницы журнала съ фактами и цифрами.

Но можно быть увѣреннымъ въ томъ, что есть и третья категория лѣсопромышленниковъ, интересующихся всѣмъ тѣмъ, что касается условій сбыта лѣса на отдаленные рынки, чтобы воспользоваться этими свѣдѣніями для пользы своего лѣсного дѣла.

Г. Даніель-Беконъ.

(Продолженіе слѣдуетъ).

О заготовкѣ лѣса при льготныхъ и бесплатныхъ отпускахъ.

Безденежные и льготные отпуска строевого лѣса изъ казенныхъ дачъ, достигшіе въ послѣднее время весьма значительныхъ размѣровъ и съ каждымъ годомъ все болѣе и болѣе увеличивающіеся, во многихъ случаяхъ имѣютъ послѣдствія крайне неблагоприятныя для лѣсного хозяйства и убыточныя для казны, благодаря тому, что, во-первыхъ, послѣ вырубкы строевого, наиболѣе цѣннаго лѣса остаются въ дѣлянкахъ малоцѣнные лѣсные матеріалы, которые или совершенно не находятъ себѣ сбыта, или же продаются по низкимъ цѣнамъ; во-вторыхъ, изрѣженные выборочно рубкою строевого лѣса насажденія нерѣдко повреждаются вѣтромъ и обращаются въ малоцѣнные сухостой и валежникъ; въ-третьихъ, мѣста рубокъ лѣса, отпускаемаго безденежно или по льготной цѣнѣ, остаются не очищенными отъ остатковъ заготовки, такъ какъ обязательство такой очистки въ большинствѣ случаевъ до сихъ поръ условіями продажи не возлагалось на лицъ, производящихъ заготовку лѣса выборочно, что затрудняло лѣсовозобновленіе и увеличивало опасность отъ поврежденія лѣса пожаромъ и вредными насекомыми, и въ-четвертыхъ, весьма часто лѣсные матеріалы заготавливаются высшихъ размѣровъ по длинѣ и

толщинѣ, противъ разрѣшенныхъ по билетамъ, а исчисленные за такой перерубъ взысканія приходится не рѣдко слагать по ходатайствамъ тѣхъ установлений, обществъ и частныхъ лицъ, которымъ былъ разрѣшенъ бесплатный отпускъ лѣса, отчего казна несетъ совершенно излишнія пожертвованія.

Всѣ вышеуказанныя послѣдствія въ значительной мѣрѣ возможно устранить путемъ производства хозяйственныхъ заготовокъ отпускаемаго лѣса на средства разныхъ установлений и обществъ, которымъ этотъ лѣсъ разрѣшается къ отпуску, потому что только при этомъ условіи заготовка лѣсныхъ матеріаловъ можетъ быть исполнена съ соблюденіемъ всѣхъ требованій лѣсного хозяйства. Въ необходимыхъ случаяхъ разработка лѣса, а равно вершинъ и такихъ деревьевъ, которыя представляется необходимымъ по лѣсохозяйственнымъ соображеніямъ вырубить одновременно съ помянутою хозяйственною заготовкою, можетъ быть производима также и на кредиты, отпускаемые по смѣтѣ лѣснаго вѣдомства.

Вмѣстѣ съ тѣмъ слѣдуетъ принять во вниманіе, что вырубка лѣса, отпускаемаго бесплатно или по льготной цѣнѣ, нерѣдко производится даровымъ трудомъ; при такихъ отпускахъ, очевидно, хозяйственная заготовка отпускаемыхъ матеріаловъ не можетъ производиться лѣснымъ вѣдомствомъ. Въ этихъ случаяхъ, согласно ст. 230 лѣснаго устава, необходимо ограничиваться лишь возложеніемъ на заготовщиковъ обязательствъ по очисткѣ и лѣсовозобновленію мѣстъ рубокъ въ общеустановленномъ для того порядкѣ.

Въ виду вышеприведенныхъ соображеній, министерство земледѣлія и государственныхъ имуществъ признало необходимымъ: 1) бесплатные и льготные отпуска казеннаго лѣса установленіямъ и обществамъ производить въ разработанномъ видѣ со взысканіемъ заготовительной цѣны, а въ подлежащихъ случаяхъ (при льготныхъ отпускахъ) сверхъ того также и опредѣленной стоимости лѣса; 2) по распоряженію лѣснаго департамента вводить постепенно этотъ порядокъ отпусковъ лѣса безденежно или по льготной цѣнѣ въ различныхъ мѣстностяхъ въ зависимости отъ важности и цѣнности дачъ и отъ наличнаго состава лѣсной администраціи; 3) предоставить управленіямъ государственныхъ имуществъ, при недостаточности кредита по смѣтѣ лѣснаго вѣдомства на производство съ вышеуказанною цѣлью хозяйственной заготовки, входить въ соглашеніе съ установленіями и обществами, которымъ отпускается лѣсъ, о выдачѣ ими на этотъ предметъ авансомъ въ опредѣленномъ размѣрѣ суммъ, необходимыхъ на заготовку потребныхъ для нихъ лѣсныхъ матеріаловъ, съ тѣмъ, чтобы при исчисленіи стоимости заготовки принимались въ соображеніе всѣ расходы, вызываемые дѣйствительными потребностями такихъ операцій, и чтобы, въ случаѣ оказавшихся затѣмъ излишковъ отъ взятыхъ на хозяйственную заготовку суммъ, эти излишки возвращались по принадлежности; 4) въ тѣхъ случаяхъ, когда заготовка матеріаловъ, разрѣшенныхъ къ бесплатному или льготному отпуску, производится трудомъ самихъ получателей лѣса, возлагать на послѣднихъ обязательства по очисткѣ и возобновленію

мѣстъ рубокъ въ общеустановленномъ порядкѣ, согласно ст. 230 лѣснаго устава, и 5) вносить въ представляемые на разсмотрѣніе министерства хозяйственные планы предположенія объ особыхъ кредитахъ на вышеуказанную хозяйственную заготовку лѣсныхъ матеріаловъ, а равно на разработку вершинъ и тѣхъ деревьевъ, вырубка которыхъ является необходимою въ видахъ предохраненія ихъ отъ разныхъ поврежденій послѣ хозяйственной заготовки строевого лѣса указаннымъ выше порядкомъ.

Сушеніе дерева электричествомъ.

Одну изъ невыгодныхъ сторонъ лѣснаго дѣла составляетъ медленность въ обращеніи затраченнаго капитала, вызываемая необходимостью сравнительно долговременнаго выдерживанія лѣсныхъ матеріаловъ въ складахъ. Для большей части случаевъ примѣненія дерева известная степень его сухости ставится потребителемъ какъ необходимое требованіе, а для нѣкоторыхъ издѣлій лѣсъ приходится подвергать многолѣтнему выдерживанію, прежде чѣмъ онъ найдетъ себѣ покупателя. Поэтому вполне понятны стремленія повысить доходность нѣкоторыхъ лѣсныхъ предпріятій примѣненіемъ искусственныхъ средствъ для достиженія возможно скорѣйшей пригодности лѣса для обработки его въ издѣлія. Весьма интересную и многообѣщающую новинку въ этомъ отношеніи представляетъ только что опубликованный въ англійскихъ журналахъ способъ электрической сушки дерева. Родоначальниками этого способа надо считать г. Нодона, фабриканта музыкальныхъ инструментовъ въ Парижѣ, который впервые, еще въ 1896 году, примѣнялъ электричество для приданія дереву качествъ, цѣнимыхъ въ лѣсѣ для музыкальныхъ инструментовъ, и г. Бретонно, примѣнившаго электрической способъ къ сушенію дерева. Вскорѣ послѣ того во Франціи образовалась компанія съ капиталомъ въ 1.200.000 франковъ для эксплоатаціи способа Нодона-Бретонно, а вслѣдъ затѣмъ весьма солидная фирма, La Compagnie des Entrepôts et Magasins Généraux de Paris, рѣшила произвести опыты съ новымъ способомъ и, убѣдившись въ его высокихъ достоинствахъ, предприняла постройку завода, производительность котораго рассчитана на 2700 куб. футовъ дерева въ сутки. Насколько благонадежными можно считать дѣла этого предпріятія, видно уже изъ того, что 100 франковыя акціи этой компаніи котируются теперь въ 585 франковъ.

Электрической способъ сушки дерева обратилъ на себя вниманіе и англійскихъ предпринимателей. Въ недавнее время въ Лондонѣ образовалась компанія (Electric Timber Seasoning Company) при участіи известныхъ электротехниковъ, гг. Джонсона и Филлипса, которая примѣняетъ слѣдующій способъ электрической обработки дерева (рис. 1 и 2). Дерево загружается въ резервуаръ, на днѣ котораго небольшимъ слоемъ налита жидкость, состоящая изъ воднаго раствора буры (10%), смолы (5%) и соды ($\frac{3}{4}$ %). Растворъ этотъ немного подогревается отъ паровой трубы, уложенной по дну резервуара. Смола переходитъ въ растворъ, благодаря присутствію соды, такъ что образуется резинатъ

натрія. Дерево погружается не прямо въ растворъ, а кладется на рѣшетку такъ, что уровень раствора стоитъ отъ поверхности дерева примѣрно дюйма на 2, а къ концу операціи постепенно понижается. Поверхъ дерева ставится пористый ко-рытообразный сосудъ, дно котораго затянато парусиной и войлокомъ. Въ сосудъ этотъ наливается чистая вода. Электрический токъ достаточнаго напряженія проходитъ черезъ толщину дерева, входя съ нижней стороны дерева, находящейся въ соединеніи съ положительнымъ полюсомъ, и выходя изъ верхней части дерева, соединенной съ отрицательнымъ полюсомъ динамомашинны. При прохожденіи тока, вслѣдствіе электро-капиллярности, растворъ резината натрія и буры засасывается порами и ходами древесины, въ то время, какъ древесный сокъ вытекаетъ изъ дерева. Операція длится отъ 5 до 8 часовъ, смотря по породѣ и состоянію дерева. Полезное дѣйствіе резината заключается въ томъ, что по охлажденіи онъ выдѣляется въ твердомъ видѣ внутри клѣточныхъ пустотъ и въ ходахъ дерева; борная же кислота служитъ для антисептическихъ цѣлей. Вынутое изъ резервуара дерево складывается подъ навѣсы или въ сарай съ постояннымъ притокомъ свѣжаго воздуха. Черезъ двѣ, три недѣли оно становится вполне пригоднымъ для работы. Извлеченіемъ изъ дерева сока устраняется одна изъ главныхъ причинъ, вслѣдствіе которой дерево съ трудомъ поддается просушиванію. Въ составѣ древеснаго сока находятся вещества, притягивающія влагу и удерживающія ее даже при сравнительно высокой температурѣ. Послѣ же электрической обработки, дерево въ короткое время приходитъ въ такое состояніе сухости, которое достигается при обыкновенныхъ способахъ сушки на воздухѣ лишь черезъ нѣсколько лѣтъ. Джонсонъ и Филиппсъ помѣщаютъ выгружаемый изъ резервуара лѣсъ

въ камеру, отопляемую отъ паровой трубы; но чтобы судить насколько нагреваніе само по себѣ имѣетъ мало значенія въ удаленіи влаги, достаточно указать, что температура въ камерѣ не поднимается выше 26° Цельсія,

между тѣмъ какъ сушка для нѣкоторыхъ породъ оканчивается даже скорѣе, чѣмъ въ двѣ недѣли.

Для иллюстраціи того, какія измѣненія въ деревѣ происходятъ при электрическомъ способѣ его обработки, мы приведемъ здѣсь отзывъ спеціального корреспондента англійскаго журнала (Timber and Woodworking Machinery), который былъ очевидцемъ истинно блестящихъ результатовъ электрической сушки: «Въ резервуаръ были положены шесть досокъ 3×9" и хотя напряженіе тока не превосходило $\frac{3}{4}$ ампера, процессъ протекалъ весьма быстро, и можно было видѣть, какъ сокъ выступалъ изъ дерева, а вода въ сосудѣ, бывшая до того свѣтлою, приобрѣтала сильную окраску. Мнѣ показали нѣсколько сортиментовъ, подвергавшихся электрической сушкѣ, которые по внѣшнему виду производили впечатлѣніе совершенно сухихъ. Сначала мнѣ показали доску изъ приморской сосны, срубленной 10 мая

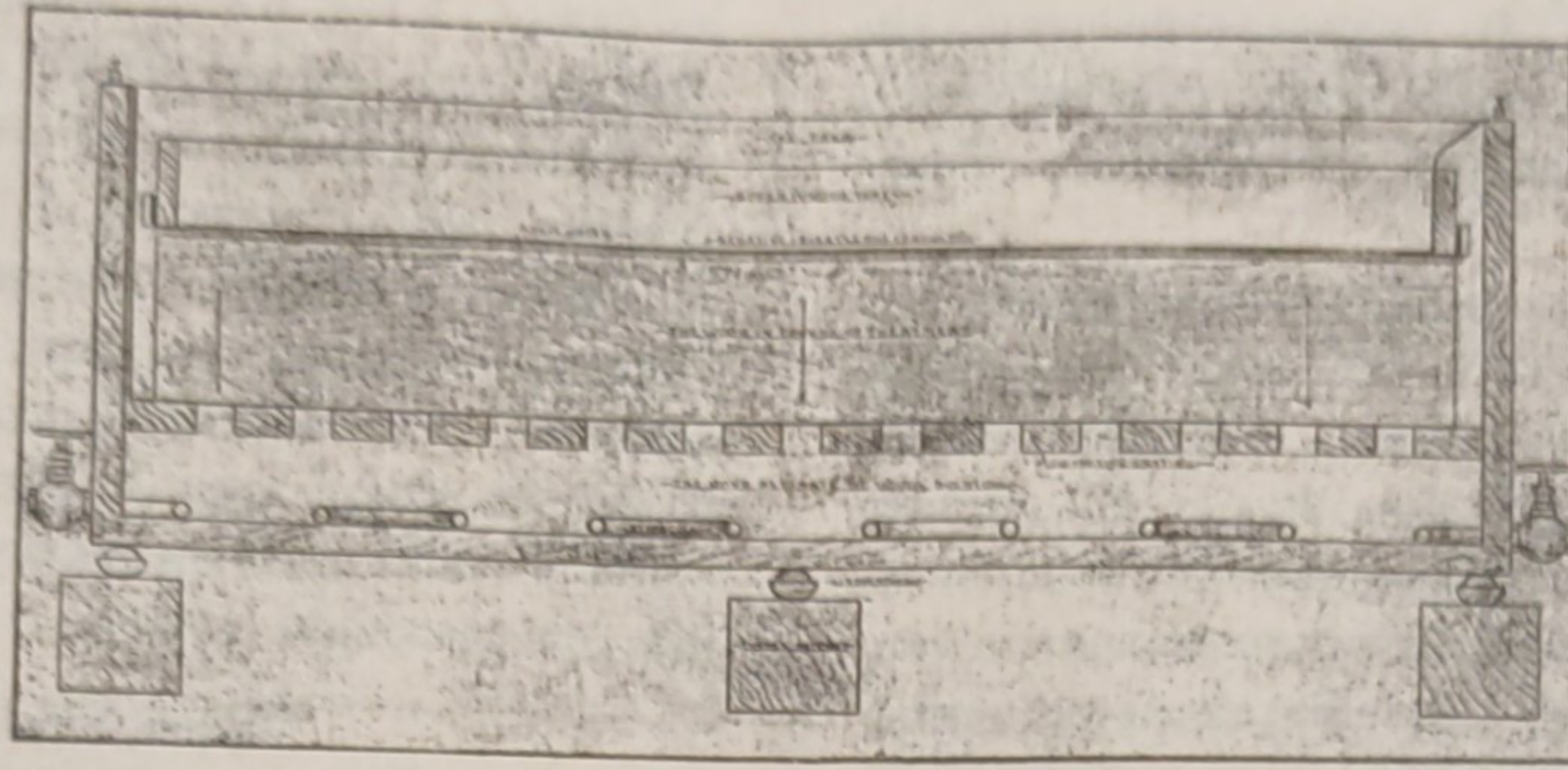


Рис. 1. Резервуаръ для электрической обработки дерева (разрѣзъ).

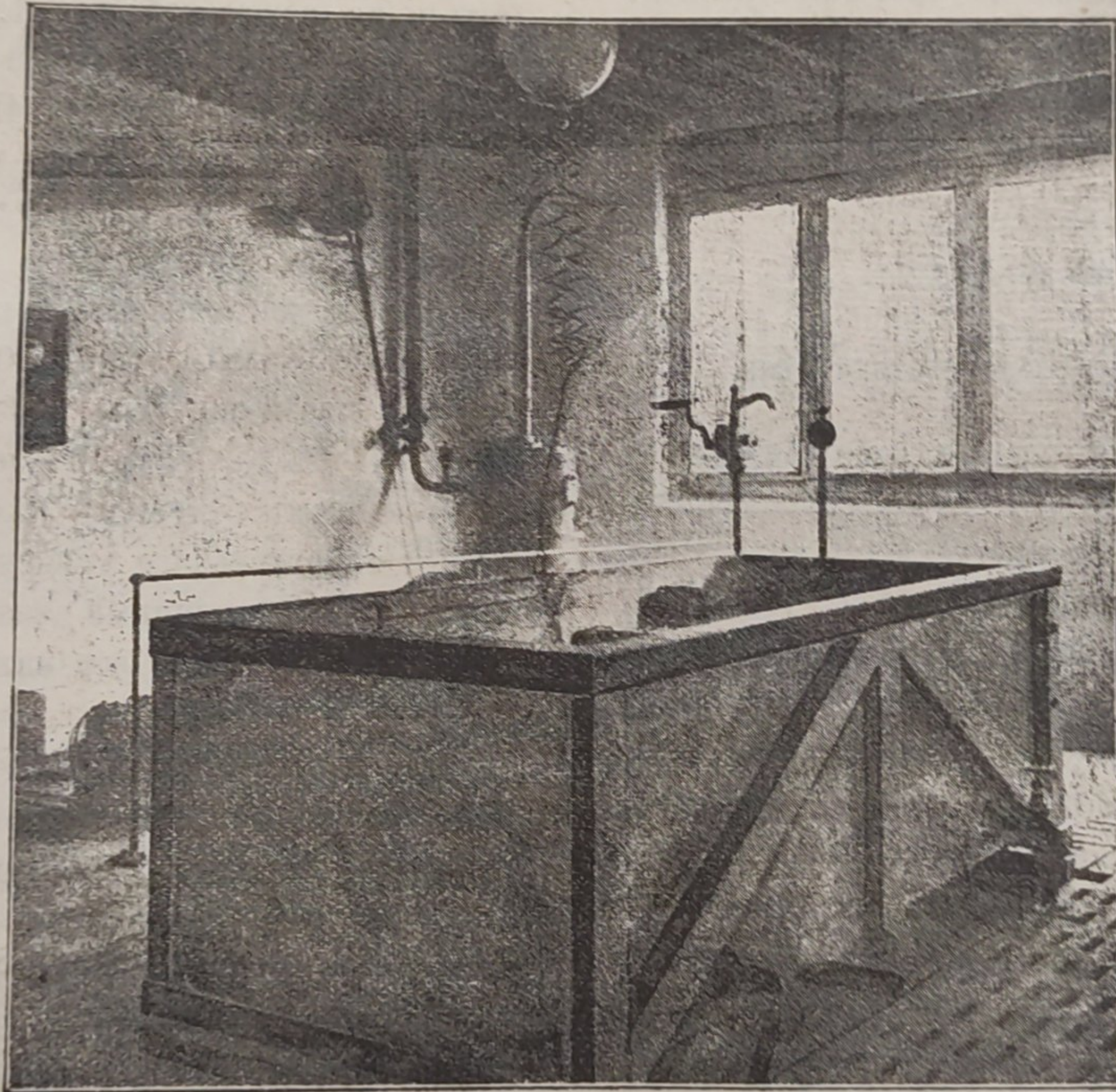


Рис. 2. Резервуаръ для электрической обработки дерева (наружный видъ).

1898 года, электрическая сушка ея была вполне закончена къ 28-му числу того же мѣсяца, т. е. всего въ 18 дней, включая сюда время на провозъ, между тѣмъ какъ эту породу даже нельзя сполна просушить на воздухѣ. Мнѣ были показаны также различные сортименты изъ макогонци, лиственницы, австралийской сосны (pitch pine). На одномъ изъ нихъ часть поверхности была отполирована, при чемъ легко можно было убѣдиться въ степени сухости лѣса».

По произведеннымъ опытамъ, обработанное описаннымъ способомъ дерево отлично строгаются и очень удобно для обработки другими инструментами. Достоинство такого дерева при употребленіи на торцы для мо

стовыхъ доказано практикою Франціи, гдѣ, какъ въ Парижѣ напр., нѣсколько улицъ уложены торцами, обработанными по новому способу.

Есть большія основанія для предположенія, что электрическій способъ окажетъ большую пользу въ приготовленіи огнебезопаснаго дерева. Въ этомъ отношеніи уже производятся опыты. Точно также этотъ способъ будетъ пригоденъ для искусственнаго окрашиванія дерева путемъ пропитки.

Такимъ образомъ, описываемый способъ, можно думать, займетъ выдающееся мѣсто въ обработкѣ дерева тѣмъ болѣе, что эксплуатація его даетъ большую экономію передъ обычными способами сушки. Что этотъ способъ вышелъ уже изъ границъ предварительныхъ опытовъ, можно заключить по образованію крупныхъ компаній, а также и по тому, что названная англійская фирма охотно беретъ на себя установку аппаратовъ для отдѣльныхъ древообрабатывающихъ мастерскихъ и для лѣсныхъ складовъ, взимая одновременно опредѣленную сумму за привилегію и годовую плату съ количества обрабатываемыхъ матеріаловъ, вычисляя по счетчику расходъ электрической энергіи. Адресъ этой фирмы: Electric Timber Seasoning and Preservation Company, 159, Victoria Street, Westminster, S. W. Англія.

Лѣсоторговый отдѣлъ.

Бесплатная перевозка переселенческаго лѣса.

Съ 10-го февраля лѣсные строительные матеріалы, заготовляемые для нуждъ переселенцевъ распоряженіемъ министерства земледѣлія и государственныхъ имуществъ въ казенныхъ дачахъ губерній Тобольской, Томской и Енисейской и областей Акмолинской и Семипалатинской, перевозятся по Западно-Сибирской жел. дорогѣ на участкѣ Курганъ и Кургать бесплатно, при условіи предъявленія подлежащихъ удостовѣреній, выдаваемыхъ мѣстными учреждениями министерства земледѣлія съ точнымъ указаніемъ, во 1-хъ, станцій отправленія и назначенія, во 2-хъ, количества груза, предъявляемаго къ перевозкѣ, и въ 3-хъ, предназначенія груза именно для нуждъ переселенцевъ. Дополнительные сборы по этимъ перевозкамъ не взимаются.

Торги по собичскому лѣсничеству, Черниговской губ.

30-го ноября при воронежскомъ волостномъ правленіи производились торги на продажу изъ казенныхъ дачъ собичскаго лѣсничества лѣса сосноваго съ примѣсью дуба, осины и березы, съ учетомъ по площади, въ количествѣ 221 единиць, состоящихъ изъ 132.2 дес. сплошной рубки, на сумму 84.284 р. Запечатанныхъ объявленій къ торгамъ поступило 66, и желающихъ торговаться устно явилось 94 лица.

Въ результатъ заторговано 34-мя лицами 205 дѣлянокъ, общою площадью 124.7 дес., на сумму 138.805 р. 15 к., при оцѣнкѣ въ 81.481 р. или съ надбавкою болѣе 73% сверхъ оцѣночной стоимости. За исключеніемъ одной, всѣ проданныя дѣлянки находятся въ дачѣ, подъ

названіемъ Собическіе боры. Изъ состоявшихся продажъ наиболѣе значительными являются слѣдующія: 1) купецъ Б. Я. Шапиро заторговалъ 139 дѣлянокъ, общою площадью 55,6 дес., на сумму 79.606 р.; 2) купецъ А. Б. Ратнеръ—въ той же дачѣ 3 дѣлянки, площадью 7,4 дес., за сумму 7.131 р.; 3) новгородсѣверскій купецъ И. С. Пулинь—въ той же дачѣ 4 дѣлянки, площадью 7,5 дес., за 6.861 р.; 4) Нохимъ Ратнеръ—3 дѣлянки, площадью 5,5 дес., за 5.850 р.; 5) Л. Б. Шапиро—2 дѣлянки, площадью 3 дес., за 4.998 р.; 6) З. Б. Шапиро—6 дѣлянокъ, площадью 3,6 дес., за 4.997 р.; 7) Дорм. Сухомлинь—7 дѣлянокъ, площадью 7,8 дес., за 4.753 р.; 8) Х. М. Морголинъ—2 дѣлянки, площадью 3,2 дес., за 3.656 р. и 9) С. Пулинь купилъ 2 дѣлянки, площадью 3,3 дес., за 2.122 р.

Царицынскій рынокъ.

На лѣсномъ рынкѣ серьезнаго движенія не замѣчается. Спросъ иногородныхъ покупателей на лѣсные матеріалы предъявляется пока умѣренный, а въ связи съ этимъ и торговые обороты рынка продолжаютъ держаться на невысокой нормѣ. Замѣтно оживляется вывозъ лѣса въ потребительный районъ въ запасъ для предстоящей весенней торговли. Въ болѣе значительныхъ количествахъ лѣсъ вывозится на Донъ по волго-донской вѣтви юго-вост. ж. д.; усилились также отправки на Кавказъ и въ другія мѣста по тихорѣцкой линіи. Въ общемъ, въ настоящее время вывозъ разныхъ лѣсныхъ матеріаловъ колеблется до 100—125 вагоновъ въ день; изъ того числа на долю мѣстныхъ продажъ приходится около 15—25 вагоновъ въ день. Мѣстные лѣсоторговцы въ недалекомъ будущемъ ожидаютъ оживленія спроса на лѣсъ и значительнаго усиленія мѣстныхъ дѣлъ. По общему мнѣнію, наличный запасъ лѣса пройдетъ полностью до начала обычныхъ весеннихъ поступленій верховыхъ товаровъ и по хорошимъ цѣнамъ. Вообще въ будущемъ ожидается серьезное повышение цѣнъ на всѣ товары. Ожиданія эти обосновываются какъ на предполагаемыхъ хорошихъ дѣлахъ въ ближайшемъ времени, такъ и на слухахъ о затруднительной, дорогой и небольшой заготовкѣ лѣса въ верховьяхъ Волги, Камы и ихъ притоковъ для весенняго сплава на мѣстный рынокъ. Учитывая всѣ эти соображенія, мѣстные складчики уже теперь начинаютъ замѣтно повышать цѣны на большинство сортовъ, преимущественно теса, доски и разные товары специальной распиловки, и настроеніе рынка продолжаетъ оставаться крѣпкимъ.

При состоявшихся за послѣднее время сдѣлкахъ и по преісъ-курантамъ складчиковъ, цѣны на лѣсные матеріалы установлены слѣдующія: *еловыя доски* (тесъ тоже) средовыя машинной распиловки необрѣзныя 13 арш. длины и толщиной въ $\frac{1}{2}$ в. съ пропиломъ отъ 3 до 7 в. отъ 56 до 67 к., въ 1 дюймъ съ пропиломъ отъ 3 до 7 в. 64—69 к., $\frac{5}{8}$ в. съ проп. $3\frac{1}{4}$ — $6\frac{1}{2}$ в. 74 к., $\frac{3}{4}$ в. $3\frac{1}{2}$ — $6\frac{1}{2}$ в. 83 к., $\frac{7}{8}$ в. 4—7 в. 95 к., 1 в. 4— $7\frac{1}{4}$ в. 1 р. 5 к., $1\frac{1}{4}$ в. 5— $7\frac{1}{2}$ в. 1 р. 50 к., $1\frac{1}{2}$ в. $5\frac{1}{2}$ — $7\frac{1}{2}$ в. 1 р. 80 к., $1\frac{3}{4}$ в. 6— $7\frac{1}{2}$ в. 2 р. 15 к., 2 в. 6— $7\frac{1}{2}$ в. 2 р. 50 к., $2\frac{1}{2}$ в. 6—8 в. 3 р. 45 к., 3 в. 6—8 в. 4 р., $3\frac{1}{2}$ в. 6— $8\frac{1}{2}$ в. 5 р. 60 к. за штуку; *сосновыя*

толщиною въ 1 дюймъ съ пропиломъ отъ 3 до 6 в. 82 к., $\frac{3}{4}$ в. $3\frac{1}{4}$ — $6\frac{1}{4}$ в. 90 к., $\frac{3}{4}$ в. $5\frac{1}{2}$ — $6\frac{1}{2}$ в. 1 р., $\frac{7}{8}$ в. 4 — $6\frac{1}{2}$ в. 1 р. 20 к., 1 в. 4 — $6\frac{1}{2}$ в. 1 р. 50 к., $1\frac{1}{4}$ в. $4\frac{1}{2}$ —7 в. 2 р. 10 к., $1\frac{1}{2}$ в. 5 —7 в. 2 р. 40 к., $1\frac{3}{4}$ в. $5\frac{1}{2}$ —7 в. 3 р. 40 к., 2 в. $5\frac{3}{4}$ —7 в. 3 р. 60 к., $2\frac{1}{2}$ в. 6 — $7\frac{1}{4}$ в. 4 р. 60 к., 3 в. 6 — $7\frac{1}{2}$ в. 5 р. 65 к. за штуку; доски обшельная 13-аршинная пропиленная, толщиною въ 1 дюймъ 28—32 к., $\frac{1}{2}$ в. 35 к., $\frac{3}{4}$ в. 48 к., $\frac{7}{8}$ в. 58 к., 1 в. 67 к. за штуку; *доски и бруски* обрѣзные еловые 9 арш. разныхъ размѣровъ отъ $\frac{1}{2}$ в. и болѣе, по 20 к. за квадр. вершокъ; доски и бруски сосновые, 9-аршинные разныхъ размѣровъ отъ $\frac{1}{2}$ в. и болѣе, по 30 к. за кв. вершокъ; *бруски* 13-арш. еловые разныхъ размѣровъ по 25 к., сосновые той же длины по 33 к. за квадр. верш. Сосновые и еловые круглые тесанные товары: *рейка* 13 арш. длины и $1\frac{1}{2}$ —2 в. діам. 70 к., 15 арш. длины 88 к., 18 арш. 1 р. 20 к. за дерево; *подтоварникъ* 13 арш. и $2\frac{1}{2}$ в. діам. 86 к., 15 арш. 1 р. 20 к., 18 арш. 1 р. 45 к., 13 арш. и 3 в. діам. 1 р. 10 к., 15 арш. 1 р. 45 к., 18 арш. 2 р. 40 к., 13 арш. и $3\frac{1}{2}$ в. 1 р. 30 к., 15 арш. 1 р. 80 к., 18 арш. 2 р. 85 к. за дерево; *полубрусъ* 4 — $4\frac{1}{2}$ в. діам. и длиною въ 13 арш. 2 р. 5—50 к., 15 арш. 2 р. 45 к.—3 р., 18 арш. 3 р. 80 к.—4 р. 40 к. за дерево; *верешки* 42 к., *шесть* разныхъ размѣровъ отъ 20 до 34 к. за дерево; *дрючекъ* березовый 6 арш. длины 35 к., 7 арш. 40 к. за штуку, *глобли* березовыя 6 арш. 45 к., 7 арш. 50 к. за пару; липовый *тесокъ* длиною 14 четв. и толщиною въ 1 дюймъ 45 к., липовая *плашка* 14 четв. 50 к. за штуку. Цѣны на всѣ товары показаны съ погрузкою въ вагоны средствами продавца. Смазочными товарами на рынкѣ торгуютъ очень тихо и цѣны на эти товары остаются безъ измѣненій. (Торг. Пр. Г.)

Заготовка лѣса въ Вятской губ.

Въ виду окончанія лѣсныхъ заготовокъ въ Вятской губ. выясняется значительное уменьшеніе въ этомъ году количества заготовленныхъ лѣсовъ противъ заготовки прошлаго года. Это уменьшеніе заготовки является главнымъ образомъ потому, что стоявшая въ декабрѣ и въ началѣ января безснѣжная теплая погода крайне неблагоприятствовала вывозкѣ лѣса, а недородъ хлѣба, овса и сѣна рѣзко отразился на цѣнахъ заготовки, и стоимость выработки лѣса въ настоящую зиму увеличилась въ два раза противъ прошлаго года.

Въ виду такихъ неблагоприятныхъ условій, лесопромышленникамъ Вятской губ. въ предстоящую навигацію не представляется никакого расчета продавать дешевле рубля за вершокъ, считая дробы вершка, заготовленные сосновые лѣса, длиною 9 и 13 аршинъ, при толщинѣ отъ 6 вершковъ и выше, и еловые дешевле семидесяти коп. вершокъ при длинѣ бревна 13 арш. и толщиною отъ 6 в. и выше.

Х.

Изъ Томска отъ 5 февраля сообщаютъ, что въ настоящую зиму цѣны на лѣсные матеріалы на томскомъ рынкѣ пошли сильно на пониженіе; съ одной стороны благодаря удешевленію заработной платы отъ начавша

переселенцевъ и прекращенію извознаго промысла съ проведеніемъ желѣзной дороги, а съ другой—вслѣдствіе начавшейся усиленной продажи лѣсныхъ матеріаловъ переселенцами, воспользовавшимися въ широкихъ размѣрахъ предоставленнымъ имъ въ послѣднее время правомъ продажи лѣса съ переселенческихъ участковъ безъ всякаго ограниченія.

Фрахты на Волгѣ.

По случаю недорода хлѣбовъ въ вожего-камскомъ краѣ фрахты на лѣсные и плотовые грузы понизились, въ особенности на плотовые,—приблизительно до 10 коп. на дерево. Пониженію этихъ фрахтовъ также способствуетъ и то обстоятельство, что нѣкоторые изъ мелкихъ пароходо-владѣльцевъ, не занимавшіеся до сего времени этимъ дѣломъ, въ виду недостатка прочихъ грузовъ, вынуждены приняться за лѣсные.—Состоялись слѣдующія сдѣлки. Отдано на поставку съ Берсутской пристани на р. Камѣ до Царицына дровъ сосновыхъ, березовыхъ и дубовыхъ на 2 баржи до 500 пятериковъ, по 8 руб. 50 коп. кругомъ съ пятерика. Продано дровъ сосновыхъ сухостойныхъ отъ 450 до 500 пятериковъ по 13 руб. 75 коп. за пятерикъ,—принять на Шайтановской пристани рѣки Камы.

Состоявшіяся поставки.

Въ ноябрѣ и декабрѣ состоялись торги на поставку для эксплуатаціи либаво-роменской желѣзной дороги слѣдующихъ матеріаловъ. *Досокъ* сосн. ваг. разм. $3\frac{3}{4}$ а \times 6 в. \times $1\frac{1}{8}$ в. 1,700 шт. по 60 к.; $9,7 \times 3 \times \frac{5}{8}$ в. 6,250 шт. по 43 к.; $9 \times 3 \times \frac{5}{8}$ в. 6,250 шт. по 39 к.; $3,7 \times 3 \times \frac{3}{8}$ в. 6,250 шт. и $4,7 \times 3 \times \frac{5}{8}$ в. 6,250 шт. по 34 к., за пару у В. И. Шведова въ Сновскѣ. *Бревенъ* сосн. разм. 9×5 по 1 р. 50 к. 2,000 шт. у Х. М. Ривницъ въ Минскѣ и 4,000 шт. у правл. об-ва сельскаго хозяйства въ Минскѣ. *Досокъ* сосн. стр. разм. $9 \times 5 \times 1$ —4,000 шт. по 47 к.; $9 \times 5 \times 1\frac{1}{2}$ —1,500 шт. по 68 коп., $9 \times 5 \times 2$ —1,500 шт. 95 к.; $9 \times 5 \times 2\frac{1}{2}$ —3,000 шт. по 1 р. 15 к. у З. М. Граневича въ Поневѣжѣ. *Досокъ* сосн. строит. чистокантн. $9 \times 5 \times 1$ —8.000 шт. по 50 коп., $9 \times 3 \times 2$ —10.000 шт. по 98 к. у Л. Абрамовича въ Шавляхъ. *Щитовъ* дран. снѣг. 15,000 шт. по $21\frac{1}{2}$ к. шт. у Л. Розенберга въ Минскѣ. *Бревенъ* сосн. 9×5 —4,000 шт. по 1 р. 50 к. у М. Полякъ и Вейсбремъ въ Минскѣ. *Досокъ* сосн. ваг. $9,8 \times 6\frac{1}{4} \times 1\frac{1}{8}$ —900 шт. по 1 р. 90 к., $9,8 \times 6\frac{1}{4} \times \frac{3}{4}$ —900 шт. по 1 руб. 30 коп., $9,7 \times 3 \times \frac{5}{8}$ —8,000 шт. 43 к., $9 \times 3 \times \frac{5}{8}$ —6.000 шт. по 39 к. у М. Полякъ и Вейсбергъ въ Минскѣ.

— Варшавское губернское правленіе заключило съ купцомъ 1-й гильдіи Сигизмундомъ Эвделеманомъ контрактъ на поставку для войскъ въ Варшавѣ и Варшавскомъ уѣздѣ въ текущемъ году дровъ по цѣнѣ 6 р. 40 коп. за полукубическую сажень польской мѣры.

— Въ концѣ января Самарскимъ управленіемъ государственныхъ имуществъ взята поставка изъ казенныхъ дачъ 6,000 куб. сажень разнородныхъ дровъ для надобностей самаро-златоустовской жел. дороги, на срокъ 1 мая текущаго года, съ доставкою на станціи

Колтубанку и Смышляевку, цѣною 1000 куб. сажень по 18 руб. за куб. сажень, а остальные 5000 куб. саж. по 17 руб. за куб. сажень. Для поставки на ст. Колтубанка дрова заготавливаются въ бузулукскомъ бору, а для ст. Смышляевка—въ самарской дачѣ.

Хроника.

Проектируемая желѣзная дорога отъ Витебска до Кіева, съ вѣтвью на Бобруйскъ.

Въ засѣданіи комиссіи о новыхъ желѣзныхъ дорогахъ, состоявшемся при департаментѣ желѣзнодорожныхъ дѣлъ 17-го декабря минувшаго года, разсматривался вопросъ о сооруженіи желѣзной дороги отъ Витебска къ югу. Разсмотрѣнію подлежали четыре проектированныхъ направленія этой линіи: одно по правому берегу р. Днѣпра—Витебскъ-Орша-Могилевъ-Жлобинъ и далѣе южный участокъ Жлобинъ-Рѣчица-Кіевъ, общимъ протяженіемъ 556 верстъ; второе направленіе лѣво-бережное—Витебскъ Орша-Могилевъ-ст. Салтановка либаво-роменской жел. дор. и затѣмъ южный участокъ отъ ст. Новобѣлица той-же дороги черезъ Черниговъ на Кіевъ, общимъ протяженіемъ 579 верстъ; третій вариантъ—черезъ Могилевъ-Бобруйскъ-Мозырь-Овручъ на Бердичевъ, протяженіемъ 651 в., и четвертый—Могилевъ-Бобруйскъ-Мозырь-Овручъ на ст. Шепетовку юго-западн. жел. дор., протяженіемъ 654 версты.

По приблизительному исчисленію, при право-бережномъ направленіи линіи (черезъ Жлобинъ - Рѣчицу) въ общемъ движеніи товаровъ (42.199 тыс. пуд.) количество лѣсныхъ грузовъ, ожидаемыхъ къ отправленію, опредѣлено: лѣсныхъ матеріаловъ съ участка Орша-Могилевъ въ Ригу—1.000 тыс. пуд., съ уч. Могилевъ-Жлобинъ на харьково-никол. ж. д.—2.500 т. пуд., и съ участка Жлобинъ-Рѣчица (съ р. Березины) на харьково-никол. ж. д.—3.500 т. пуд.; дровъ съ участка Орша-Жлобинъ (въ Москву)—2.000 т. пуд., съ уч. Жлобинъ-Рѣчица—1.500 т. пуд. и съ уч. Рѣчица-Кіевъ въ Кіевъ—500 т. пуд.; дерева подѣлочнаго, клепки изъ Могилевской и Минской губ. въ С.-Петербургъ 500 т. пуд., въ Москву 250 т. пуд., въ Либаву 400 т. пуд. и за границу — 300 т. пуд.; смолы и дегтя—50 т. пуд. и угля древеснаго (въ Одессу) 50 т. пуд. Въ грузахъ мѣстнаго сообщенія, лѣсныхъ матеріаловъ — 200 т. пуд. Въ транзитномъ движеніи: дерева — 628 т. пуд., клепки — 160 т. пуд. и прочихъ лѣсныхъ матеріаловъ 888 тыс. пуд.

Для лѣво-бережнаго направленія линіи (черезъ Салтановку и Новобѣлицу) въ общемъ движеніи товаровъ (36.630 тыс. пуд.) количество лѣсныхъ грузовъ опредѣлено въ слѣдующихъ цифрахъ. Мѣстныхъ грузовъ, ожидаемыхъ къ отправленію: лѣсныхъ матеріаловъ съ участка Орша-Могилевъ въ Ригу 1.000 тыс. пуд. и съ уч. Могилевъ-Салтановка на харьково-николаев. ж. д.—1.000 т. пуд.; дровъ съ участка Орша-Салтановка (въ Москву) 1.500 т. пуд.; дерева подѣлочнаго, клепки изъ Могилевской и Черниговской губ. въ С.-Петербургъ—500 т. пуд., въ

Москву 300 т. пуд. и въ Либаву—400 т. пуд.; деревянныхъ издѣлій — 50 т. пуд.; коры дубильной—50 т. пуд.; смолы и дегтя 20 т. пуд. и угля древеснаго (въ Одессу) 20 тыс. пуд. Затѣмъ, въ мѣстномъ сообщеніи: лѣсныхъ матеріаловъ (на уч. Новобѣлица—Кіевъ)—300 т. пуд. и дровъ 300 т. пуд. Наконецъ, транзитныхъ грузовъ: дерева—628 т. пуд., клепки—160 т. пуд., строительнаго лѣса—675 т. пуд. и деревянныхъ издѣлій 243 т. пуд.

По разсмотрѣніи представленныхъ проектовъ, вызвавшемъ весьма продолжительныя разсужденія и разнообразныя мнѣнія, комиссія признала наиболее выгоднымъ для сѣвернаго участка разсматриваемой линіи направленіе по правому берегу отъ Витебска черезъ Оршу и Могилевъ до ст. Жлобинъ либаво-роменской жел. дор., общимъ протяженіемъ 263 версты. Въ отношеніи же дальнѣйшаго проведенія дороги на югъ, мнѣнія членовъ комиссіи раздѣлились, но такъ какъ въ настоящее время предполагается сооруженіе лишь сѣвернаго участка до пересѣченія либаво-роменской жел. дороги, то признано возможнымъ вопросъ о продолженіи дороги далѣе на югъ оставить открытымъ.

Въ томъ же засѣданіи разсмотрѣно было предложеніе лѣсовладѣльцевъ Минской губ. Э. І. Булгака и Н. І. Каценельсона о сооруженіи къ магистральной линіи (Витебскъ — Жлобинъ) еще боковой вѣтви въ направленіи на Бобруйскъ. Названные лѣсовладѣльцы произвели на свои средства изысканія сначала вѣтви отъ Могилева до сел. Бросневичи, протяженіемъ 42 версты, и затѣмъ другой вѣтви, болѣе выгодной и удобной, чѣмъ первая, а именно отъ дер. Ведерки, расположенной близъ Бросневичей, до проектируемой желѣзной дороги близъ ст. Новый Быховъ, протяженіемъ 66 версты. Изыскателями гарантируется для этой вѣтви опредѣленное количество грузовъ, обеспечивающее ея доходность. По разсмотрѣніи проекта, комиссія признала сооруженіе предлагаемой вѣтви весьма полезнымъ.

Вѣтвь эта имѣетъ громадное значеніе для эксплуатаціи обширныхъ лѣсовъ и вмѣстѣ съ тѣмъ будетъ полезна и существующимъ казеннымъ желѣзнымъ дорогамъ, открывая для нихъ совершенно новый большой районъ для заготовки шпаль, телеграфныхъ столбовъ и другихъ лѣсныхъ матеріаловъ. На протяженіи 17-ти верстъ проектируемая вѣтвь пройдетъ по казенной друцкой дачѣ, площадью около 33.000 дес., входящей въ составъ быховскаго лѣсничества; слѣдующія 18 верстъ—по лѣсамъ помѣщика Булгака, площадью 20.000 дес., а остальные 28 верстъ—по лѣснымъ дачамъ имѣнія г. Березина, пространствомъ до 60.000 дес., эксплуатируемымъ по долгосрочному контракту фирмою Каценельсонъ и К^о.

О признакахъ сплавоспособности рѣкъ.

Въ засѣданіи технического отдѣла VI-го съѣзда русскихъ дѣятелей по воднымъ путямъ, состоявшемся 6-го февраля, инженеромъ В. Н. Холшевниковымъ сдѣланъ былъ докладъ о признакахъ сплавоспособности рѣкъ, затрагивающій весьма важную сторону дѣла по сплаву лѣса. Въ 1890 г. издано положеніе о признакахъ сплавоспособности рѣкъ; при всѣхъ своихъ достоинствахъ оно отличается, однако, крупнымъ пробѣломъ, не даетъ

ясныхъ, простыхъ нормъ, которыя могли бы служить основаніемъ для руководства работами при опредѣленіи сплавоспособности рѣкъ. Съѣздъ 1898 г. проектировалъ, но не привелъ въ исполненіе обсужденіе этого вопроса. Вполнѣ своевременной представляется поэтому разработка вопроса докладчикомъ. Изъ четырехъ главныхъ свойствъ рѣкъ, принимаемыхъ во вниманіе при опредѣленіи степени ея судоходности и сплавоспособности,—ширины, извилистости береговъ, быстроты теченія и глубины—главное и почти исключительное значеніе для опредѣленія сплавоспособности играетъ послѣднее свойство. Докладчикомъ были указаны различія разрѣшенія этой задачи при опредѣленіи глубины рѣки свободной и рѣки, естественный ходъ которой значительно видоизмѣненъ искусственными преградами: шлюзами, плотами и пр. Цифры, указывающія минимумъ глубины, даны В. Н. Холшевниковымъ слѣдующія: для строеваго лѣса—10 вершковъ, для дровянаго — 9 вер., для деревянныхъ брусевъ—8 вер., для пиленыхъ дровъ—4 вершка. Общія же основанія, опредѣляющія сплавоспособность рѣкъ, сводятся по докладу къ слѣдующимъ положеніямъ: 1) для рѣшенія вопроса о пригодности рѣки къ сплаву должна быть изслѣдуема глубина ея ходовой полосы въ самыхъ мелкихъ мѣстахъ; и эта глубина, для безпрепятственности сплава, должна быть, по крайней мѣрѣ, на одинъ вершокъ болѣе наибольшей осадки сплавляемыхъ по рѣкѣ лѣсныхъ матеріаловъ; 2) случайныя засоренія въ руслѣ, вродѣ отдѣльныхъ камней, карчей, лѣсныхъ заломовъ и т. п., не могутъ считаться принадлежностями рѣки, и удаленіе ихъ изъ русла не представляется нарушеніемъ естественнаго ея состоянія; 3) при существованіи въ рѣкѣ искусственныхъ загражденій, производящихъ подпоръ воды и способствующихъ образованію наносовъ,—вопросъ о сплавоспособности разрѣшается на основаніи изслѣдованія участковъ рѣки, на которые не распространяется подпоръ постоянныхъ частей загражденій и дѣйствіе ихъ въ отношеніи складыванія наносовъ. Если же протяженіе такихъ участковъ недостаточно, и представляется необходимымъ продолжать изслѣдованія въ предѣлахъ подпора постоянныхъ частей,—то изъ измѣряемыхъ глубинъ слѣдуетъ вычитать вычисленныя величины подпора; 4) при изслѣдованіи рѣки съ искусственными загражденіями слѣдуетъ наблюдать, чтобы протокъ воды черезъ всѣ загражденія выше изслѣдуемаго участка былъ урегулированъ, т. е. чтобы величина открытыхъ подвижныхъ частей ихъ оставалась неизмѣнною во все время изслѣдованія. Въ обсужденіи доклада приняли участіе: О. Г. Зброжекъ, С. М. Неклюдовъ, Н. А. Крыловъ, Н. Д. Бородинъ и мн. др. члены съѣзда. По мнѣнію С. М. Неклюдова, работа докладчика чисто теоретическая, между тѣмъ въ данномъ вопросѣ, благодаря его сложности, всякая идея общей теоріи должна быть оставлена. Болѣе цѣлесообразнымъ представляется разрѣшеніе вопроса о сплавоспособности мѣстными дѣятелями, комиссіей изъ компетентныхъ лицъ, всякій разъ для извѣстной рѣки. Н. А. Крыловъ высказалъ опасеніе, чтобы принятіе принциповъ, выставленныхъ докладчикомъ, не отразилось невыгодно на числѣ рѣкъ, признаваемыхъ нынѣ сплавоспо-

собными, т. е. находящихся въ общемъ пользованіи. О. Г. Зброжекъ, напротивъ, отмѣтилъ какъ особенное достоинство доклада—возможность воспользоваться его положеніями для практической жизни. Наиболѣе трудный вопросъ при опредѣленіи сплавоспособности рѣки—вычисленіе ея глубины; на рѣкѣ, не имѣющей искусственнаго загражденія, это вопросъ довольно просто разрѣшаемый. Совсѣмъ иное, когда передъ нами рѣка со шлюзами, плотинами и пр., здѣсь необходимо вычислить ея естественную глубину, т. е. такую, какую обладала бы рѣка, не будучи покрыта упомянутыми загражденіями. Послѣдній вопросъ прекрасно разрѣшенъ авторомъ доклада.

Послѣ продолжительныхъ преній относительно нѣкоторыхъ редакціонныхъ измѣненій въ положеніяхъ докладчика, собраніе постановило, чтобы, въ виду тѣхъ затрудненій, которыя возбуждаетъ примѣненіе на практикѣ нѣкоторыхъ положеній закона 1890 г., были выработаны спеціальныя правила для опредѣленія сплавоспособности рѣкъ, въ основу котораго были бы положены выводы, сдѣланные В. Н. Холшевниковымъ.

Вопросъ о наймѣ рабочихъ на суда и плоты.

Состоявшееся 5 февраля засѣданіе судоходнаго отдѣла VI-го съѣзда русскихъ дѣятелей по воднымъ путямъ, подъ предсѣдательствомъ В. М. Лохтина, было посвящено обсужденію вопроса о наймѣ рабочихъ на суда и плоты и на работы по внутреннему судоходству, по проекту, составленному капитаномъ Одинцовымъ и рассмотрѣнному особою комиссіей подъ предсѣдательствомъ Д. Шкота изъ инженеровъ, судовладѣльцевъ и парходчиковъ.

Проектъ составленъ капитаномъ Одинцовымъ по порученію департамента шоссейныхъ и водныхъ путей съ цѣлью замѣны новыми правилами устарѣвшаго положенія 1836 г. При составленіи проекта приняты въ руководство обычаи найма на Волгѣ, пожеланія, высказанныя на съѣздахъ—нижегородскомъ 1890 г. и русскихъ дѣятелей по воднымъ путямъ 1898 г., а равно изданныя уже узаконенія о наймѣ на разныя спеціальныя работы. Въ виду важности вопроса предсѣдателемъ собранія предложено съѣзду всесторонне рассмотреть проектъ и выслушать всѣ замѣчанія на него, предложенныя комиссіей. Обсужденіе началось съ указанія пробѣловъ проекта. А. Е. Казакинъ указалъ на необходимость выработки болѣе подробныхъ правилъ для найма рабочихъ на плотяхъ и по сплаву лѣса, въ виду того, что условія службы и работъ въ этой отрасли судоходства значительно разнятся отъ характера служебныхъ условій, примѣняемыхъ на судахъ и пароходахъ. Это особенно важно въ примѣненіи къ нашимъ пограничнымъ рѣкамъ въ Юго-Западномъ краѣ. Между тѣмъ въ проектѣ о наймѣ рабочихъ на плоты упомянуто лишь вскользь и принята во вниманіе лишь юридическая, а не бытовая сторона. Съѣздъ, по указаніямъ комиссіи, соглашаясь, что проектъ даетъ правила, вполнѣ пригодныя для плотоводства по большинству рѣкъ, нашелъ, однако, желательнымъ представить департаменту шоссейныхъ и водныхъ путей о необходимости болѣе детально обсудить вопросъ о наймѣ рабочихъ на плоты и объясненіе пра-

вилъ, обнимающихъ работы этого рода на всѣхъ рѣкахъ Имперіи вообще. Съѣздъ нашелъ также необходимымъ представить департаменту о болѣе широкой разработкѣ вопроса о способѣ разрѣшенія споровъ между судовладельцами и рабочими и о степени участія въ разрѣшеніи ихъ рѣчной администраціи. Этотъ вопросъ важенъ потому, что, по особымъ условіямъ плаванія, не всегда возможно разрѣшеніе споровъ и недоразумѣній въ общемъ порядкѣ. Затѣмъ приступлено къ разсмотрѣнію проекта по статьямъ. Большія пренія возбуждалъ вопросъ о включеніи въ 1 ст., содержащую объемъ дѣйствія положенія, также работъ по погрузкѣ, выгрузкѣ и перегрузкѣ товаровъ. Указывалось, что условія, при которыхъ совершаются работы этого рода, не позволяютъ отнести ихъ къ работамъ по судоходству, и желательны спеціальныя правила. Представитель рыбнаго биржевого комитета доложилъ, что комитетъ, въ виду неопредѣленности условій, опредѣляющихъ работы по погрузкѣ, выгрузкѣ и перегрузкѣ товаровъ, выработалъ правила, проектъ которыхъ будетъ представленъ въ министерство путей сообщенія. Съѣздъ рѣшилъ представить департаменту обратить вниманіе на особенности этого рода работъ. Вопросъ о компетенціи власти судоправителя при наймѣ рабочихъ возбуждалъ также оживленный обмѣнъ мыслей. Съѣздъ принялъ резолюцію комиссіи, значительно видоизмѣняющую положеніе проекта и требующую для права найма наличность довѣренности отъ судовладельца, поставивъ исключеніемъ три случая: 1) наемъ по случаю необходимой замѣны умершаго, заболѣвшаго или ушедшаго съ судна рабочаго; 2) для пополненія комплекта, необходимаго на суднѣ, на основаніи изданныхъ правилъ и постановленій правительства и 3) по требованію судоходнаго начальства, которое обязано ему выдать въ этомъ случаѣ письменное удостовѣреніе.

Дѣло волжско - окскаго акціонернаго общества съ Хохловымъ и Бушуевымъ.

Въ гражданскомъ отдѣленіи Нижегородскаго окружнаго суда недавно разсматривалось дѣло волжско - окскаго акціонернаго общества съ Н. Бушуевымъ и П. Хохловымъ. Названныя лица продали и обязались доставить волжско-окскому акціонерному обществу 42000 еловыхъ и сосновыхъ деревьевъ разной мѣры по цѣнѣ 1 р. 80 коп. за дерево и по 15 коп. за доставку до Сормова. Первая партія была доставлена въ срокъ, 8 іюня, но волжско-окское общество отказалось принять, ибо лѣсъ не соответствовалъ условленнымъ качествамъ. Довѣренный общества подалъ сначала заявленіе объ отказѣ принимать лѣсъ, а потомъ предъявилъ требованіе о возвращеніи задатка (15000 р.); за неполученіемъ удовлетворенія обществомъ былъ возбужденъ искъ къ Хохлову и Бушуеву въ суммѣ 18000 рубл. (3000 рубл. неустойки) Судебною экспертизою нынѣ установлено, что въ указанной договоромъ мѣстности (отъ Ревяки до Сормова) находилось всего 31497 деревьевъ, между которыми не было ни одного 8 саж. дерева, которыхъ между тѣмъ по условію надо было доставить въ количествѣ 1000 штукъ. Среди 2000 деревьевъ, предъявленныхъ къ сдачѣ,

какъ сосновыя, оказалось 49 еловыхъ, 40 пихтовыхъ, 46 съ гниlostью и 40 съ кривизною. Въ судебномъ заведеніи отвѣтчики, предъявившіе съ своей стороны встречный искъ (въ 27,341 руб.), объяснили, что ими была остановлена доставка лѣса лишь потому, что волжско-окское общество само нарушило договоръ, отказавши въ приемѣ лѣса, и что не будь этого, все условленное количество деревьевъ было бы доставлено въ срокъ.

5-го февраля окружный судъ объявилъ резолюцію, признавъ договоръ нарушеннымъ обѣими сторонами. По иску волжско-окскаго общества постановлено взыскать съ Хохлова и Бушуева 15 тыс. рублей; въ искѣ же неустойки (3000 р.) отказано. По встречному иску Хохлова и Бушуева постановлено взыскать съ волжско-окскаго общества за привезенный лѣсъ, за храненіе, сплавъ лѣса и убытковъ 15700 рубл.; кромѣ того на Хохлова и Бушуева возложена уплата судебныхъ издержекъ и вознагражденіе за веденіе дѣла—262 рубл. Такъ какъ заключенный договоръ, по которому возникло настоящее дѣло, былъ написанъ на простой бумагѣ безъ уплаты гербоваго сбора, то постановлено взыскать въ пользу казны съ участниковъ дѣла штрафъ по 3120 рублей. Рѣшеніе предварительному исполненію не подвергнуто.

Условія вывозки лѣса въ Лужскомъ уѣздѣ.

Изъ Лужскаго уѣзда, С.-Петербургской губ., сообщаютъ «Нов. Вр.» о весьма неблагопріятныхъ условіяхъ вывозки лѣсныхъ матеріаловъ. Отсутствіе саннаго пути до второй половины января и затѣмъ постоянная перемена погоды лишаютъ въ настоящую зиму мѣстныхъ крестьянъ единственнаго заработка, даваемого доставкой бревенъ къ рѣкамъ и заготовленныхъ дровъ къ станціямъ желѣзныхъ дорогъ. Почти всѣ крестьяне, живущіе не особенно далеко (не болѣе 30 верстъ) отъ сплавныхъ рѣкъ и отъ станцій желѣзныхъ дорогъ, обычно занимаютъ зимою вывозкою бревенъ и дровъ изъ лѣсу. Еще раннею весною, когда, съ одной стороны, ожидается недостатокъ хлѣба и приходится покупать его для прокормленія семьи, и когда, съ другой стороны, сельскій староста, согласно данному свыше приказанію, настоятельно требуетъ уплаты части причитающагося съ крестьянина оброка, въ эту трудную пору предлагается лѣсопромышленникомъ задатокъ подъ возку лѣса и дровъ зимою, при томъ не каждому крестьянину въ отдѣльности, а «міру», съ круговою другъ за друга порукою и съ написаніемъ форменнаго условія. Чтобы крестьяне не отказались затѣмъ отъ возки, въ условіи имѣется оговорка, что въ случаѣ недовоза какимъ-нибудь крестьяниномъ бревенъ или дровъ до полной суммы задатка, съ виновнаго взыскивается неустойка въ двойномъ размѣрѣ. Вотъ эта-то оговорка и смущаетъ въ настоящее время всѣхъ. На лошадь беретъ каждый крестьянинъ отъ 15 до 30 руб., смотря по «исправности» самого хозяина и его лошади. Въ былые годы возка начиналась въ ноябрѣ, и то нѣкоторые едва успѣвали отработать задатокъ. Въ этомъ же году лишь очень немногіе крестьяне, у которыхъ имѣются хорошія лошади, успѣютъ заработать взятыя впередъ деньги.

Глубокіе снѣга на сѣверѣ. По сообщенію отъ 9-го февраля, въ Олонецкой губ. въ послѣднее время выпала огромная масса снѣга, глубина котораго достигаетъ до двухъ аршинъ. Въ виду этого и за позднимъ установленіемъ саннаго пути, цѣна за вывозку лѣсныхъ матеріаловъ поднялась до небывалыхъ размѣровъ; и несмотря на эти высокія цѣны, вывозка лѣса идетъ крайне медленно.

На вынавшіе къ началу февраля большіе снѣга, затрудняющіе усѣбно ходъ лѣсныхъ операций, въ частности вывозку лѣса, какъ видно изъ поступающихъ въ редакцію писемъ, жалуются также многіе лесопромышленники въ Архангельской, Вологодской, Вятской и Пермской губерніяхъ.

Подъ Варшавой въ наступающемъ сезонѣ, по словамъ «Варш. Дн.», ожидается большое строительное движеніе. Въ Мокотовѣ, у шоссе строятся нѣсколько большихъ каменныхъ домовъ. Около Бельведерской дороги одинъ изъ мѣстныхъ жителей строитъ домъ съ рынкомъ. На Шмулевизнѣ начинается постройка домовъ для фабричныхъ рабочихъ. Въ гминѣ Брудно, близъ Новой Праги, возводятся помѣщенія для нѣсколькихъ новыхъ фабрикъ.

Целлюлозная фабрика въ Кенигсбергѣ. Въ восточной Пруссіи производство целлюлозы быстро развивается въ послѣднее время. Недавно въ Кенигсбергѣ пущена въ дѣйствіе новая целлюлозная фабрика. Въ цѣляхъ обезпеченія фабрики потребнымъ сырымъ матеріаломъ, владельцемъ ея заключенъ съ лѣснымъ управленіемъ въ Гумбинненѣ долгосрочный контрактъ на ежегодный отпускъ изъ казенныхъ дачъ опредѣленнаго количества лѣса, необходимаго для дѣйствія фабрики.

Ислѣдованіе Кореи. Недавно вернулась во Владивостокъ первая партія экспедиціи, посланной въ Корею, для подробнаго ислѣдованія лѣсныхъ и минеральныхъ богатствъ по рѣкамъ Тумень-ула и Ялу-киангъ. Результатъ ислѣдованія этой партіи, — по словамъ «Вост. Вѣстн.», — оказался очень благопріятнымъ: найденъ хорошій строевой лѣсъ, богатые залежи каменнаго угля и желѣзной руды.

Справочный отдѣлъ.

Предстоящіе торги и поставки.

18 февраля, въ окружномъ инженерномъ управленіи, въ г. Гельсингфорсѣ (Маріинская ул., 28) въ 1 ч. дня будутъ торги на поставку дровъ сосновыхъ пополамъ съ еловыми, русской 3-хъ полѣнной мѣры, длиною отъ 8 до 10 четвертей, для крѣпости Свеборга приблизительно до 1.516 саж. и для г. Гельсингфорса до 740 саж.

18 февраля въ управленіи курско-харьково-севастьяпольской ж. дор., въ г. Харьковѣ, въ 12 час. для конкуренціи по запечатаннымъ объявленіямъ на поставку потребнаго на 1899 и 1900 гг. для службы пути дубоваго лѣса: бревень 2.500 шт., пластинъ 4.400 шт. и досокъ 600 шт.

20 февраля въ хозяйственномъ комитетѣ константиновскаго артиллерійскаго училища въ 1 ч. дня торги на поставку потребныхъ на 1900 и 1901 гг. дровъ: однополѣнныхъ березовыхъ 1.000 саж. и сосновыхъ съ еловыми 2.600 саж.

19 февраля управленіемъ курско-харьково-севастьяпольской ж. дор., въ 12 ч., въ въ помѣщеніи управленія, въ г. Харьковѣ, назначена конкуренція на поставку для потребностей 1899 и 1900 гг. сосноваго лѣса для службъ пути и тяги въ количествѣ: 27.400 бревень и болванокъ, 13.000 шт. пластинъ, 40.000 шт. реекъ и 254.000 досокъ, со сдачею въ 4 срока равными ежемѣсячными партіями, начиная съ Іюля мѣсяца 1899 г. до 1-го ноября 1899 г. Заявленія на поставку менѣе 5% общаго количества не принимаются.

Нижегородскимъ управленіемъ государственныхъ имуществъ назначены торги на продажу лѣса: по невляйскому лѣсничеству на сумму 74.812 р.—20, 22 и 23 февраля, по панзельскому на 70.695 р.—4 марта, по ичалковскому на 41.989 р.—2 марта и по арзамасскому на 26.761 р.—8 марта (см. объявл. «Лесопр. Вѣстн.» въ № 6).

22 февраля ковенскимъ губернскимъ распорядительнымъ комитетомъ, назначены въ 1 ч. дня, съ переторжкою черезъ 3 дня, торги на поставку дровъ для войскъ, расположенныхъ въ Ковнѣ и Ковенскомъ у., срокомъ на два года, въ примѣрномъ годовомъ количествѣ 750 саж. трехполѣнной мѣры.

22 февраля магистратомъ города Варшавы, въ 12 ч. дня, — торги на работы по устройству въ 1899 г. деревянныхъ мостовыхъ на бетонномъ основаніи на нѣкоторыхъ улицахъ г. Варшавы, на общей поверхности около 3.959 кв. саж., на сумму около 42.000 р.

23 февраля управленіемъ юго-западн. ж. д. въ 1 ч. дня торги на поставку дровъ, потребныхъ для дорогъ въ теченіе трехъ лѣтъ.

23 февраля отдѣломъ заготовленій главнаго управленія кораблестроеній и снабженій назначены въ 2 ч. дня торги на поставку древеснаго угля для зданій морского вѣдомства въ С.-Петербургѣ, Колпино и Кронштадтѣ въ слѣдующемъ примѣрномъ количествѣ: для С.-Петерб. порта—сосновыхъ съ 1/3 еловаго 3000 четв., для Кронштадскаго порта—сосноваго съ 1/3 еловаго 7000 четв. и чистаго сосноваго 3.000 четв.; въ Колпино (Ижорскіе заводы)—сосноваго съ 1/3 еловаго 4000 четв. и чистаго березоваго 500 четвертей. На торгахъ цѣны должны указываться за четверть угля отдѣльно на каждый сортъ.

24 февраля волынскимъ губернскимъ распорядительнымъ комитетомъ назначены въ 1 ч. дня, съ переторжкою черезъ 3 дня, торги на поставку въ теченіе двухъ лѣтъ дровъ для войскъ въ слѣдующемъ приблизительномъ количествѣ въ годъ: въ г. Житомирѣ съ уѣздомъ до 1.445 саж. трехполѣнной мѣры, Новоградволинскѣ съ уѣздомъ—200 саж., Ковель съ уѣздомъ—649 саж., Владимірволинскѣ съ уѣздомъ—210 саж. и Кременцѣ съ уѣздомъ—1 393 саж.

25 февраля въ хозяйственномъ комитетѣ кіевскаго арсенала, въ 12 ч. дня торги по запечатаннымъ объявленіямъ на поставку въ Кіевскій арсеналъ потребныхъ на 1899 г. матеріаловъ: лѣса дубоваго и ясеневаго на 12.329 р., лѣса сосноваго на 47 р., лѣса березоваго и грабоваго на 117 руб. и угля древеснаго на 254 р.

25 февраля московскимъ губерн. распоряд. комитетомъ, въ 1 ч. дня, съ переторжкою черезъ 3 дня, торги на поставку трехполѣнныхъ 9/4 дровъ: для войскъ подмосковнаго Ходынскаго лагеря до 1.100 саж. и для войскъ Клементьевскаго артиллерійскаго лагеря до 350 саж.

2 марта при хозяйственномъ комитетѣ луганскаго патроннаго завода, въ г. Луганскѣ, Екатеринославской губ., въ 11 ч. торги на поставку дровъ сосновыхъ и еловыхъ смѣшан. однополѣнныхъ (длинною не менѣе 12 в.) 60 саж. и дровъ трехполѣнныхъ разнородныхъ 9-ти четвертовыхъ 14 саж.

3 марта при эриванской казенной палатѣ, въ 12 ч. торги на поставку дровъ, потребныхъ на пограничные кордоны эриванской бригады отдѣльнаго корпуса, въ количествѣ 1.100 саж. 3-хъ полѣнной мѣры, съ доставкою на границу съ Турціею и Персіею.

4 марта при хозяйственномъ комитетѣ С.Петербургскаго арсенала (Спб. Выборгск. сторона, Спбирская ул., № 1—8) въ 12 ч. торги на поставку: 1) угля древеснаго, 2) дубоваго лѣса, 3) березоваго и грабоваго и 4) сосноваго лѣса.

6 марта въ Эриванскомъ губернскомъ правленіи въ 11 ч. дня съ переторжкою чрезъ 3 дня, торги на постройку къ 1 июля 1900 г. 33-хъ мостовъ на Эривано-нахичеванской дорогѣ, на сумму 33.380 р.

9 марта командиромъ крымской бригады отдѣльнаго корпуса пограничной стражи, въ 12 ч., при таврической казенной палатѣ, въ г. Симферополѣ, назначены торги на поставку трехполвинныхъ дровъ въ количествѣ 594 сажень, со сдачею въ 6 пунктахъ по побережью Чернаго моря, отъ г. Перекопа до дер. Карангаты.

11 марта Люблинскимъ губернскимъ совѣтомъ общественнаго призрѣнія назначены въ часъ дня торги на про-

дажу на срубъ порестойнаго по выборочной рубкѣ лѣса въ II округѣ и семиниковъ въ первыхъ трехъ окультивированныхъ участкахъ IV округа, принадлежащей люблинской больницѣ Св. Викентія лѣсной дачѣ Свидникъ Дужій, всего 771 дерево на сумму 11,349 р. 92 к.

2 апрѣля Минскимъ приказомъ общественнаго призрѣнія назначены въ 12 ч., съ переторжкою 6 апрѣля, торги на поставку дровъ для минскихъ богоугодныхъ заведеній, на сумму 3090 рублей.

Редакторъ-Издатель Н. С. Нестеровъ.

ОБЪЯВЛЕНІЯ.

„ЗЕМЛЕДѢЛІЕ“

ЖУРНАЛЪ КІЕВСКАГО ОБЩЕСТВА

СЕЛЬСКАГО ХОЗЯЙСТВА И СЕЛЬСКОХОЗЯЙСТВЕННОЙ ПРОМЫШЛЕННОСТИ.

Еженедѣльный журналъ «ЗЕМЛЕДѢЛІЕ» выходитъ въ 1899 г. по прежней программѣ, при участіи специалистовъ агрономовъ и хозяевъ-практиковъ Юго-Западнаго края, посвящая свои страницы разработкѣ мѣстныхъ сельскохозяйственныхъ вопросовъ и реферированію всѣхъ новостей иностранной сельскохозяйственной литературы. ПОДПИСНАЯ ЦѢНА: на годъ 5 руб. и на полгода 3 руб.

Редакторъ П. Р. Слезкинъ. 4—3

въ 1899 году сельскохозяйственный журналъ

„ЗАПИСКИ“

Императорскаго общества сельскаго хозяйства южной Россіи.

69-й (шестьдесятъ девятый годъ изданія) 69-й

будетъ выходить ежемѣсячно, за исключеніемъ двухъ лѣтнихъ мѣсяцевъ, книжками не менѣе 7-ми печатныхъ листовъ каждая, по нижеслѣдующей программѣ. Отдѣлъ офиціальны составятъ: Правительственныя распоряженія, касающіяся сельскаго хозяйства, протоколы засѣданій и годичные отчеты Общества и Комитетовъ, состоящихъ при Обществѣ, доклады комиссій и т. п. Отдѣлъ неофиціальны составятъ: Отдѣльныя статьи, очерки, изслѣдованія и монографіи по разнымъ отраслямъ сельскаго хозяйства, какъ оригинальныя, такъ и переводныя; обзоръ дѣятельности правительственныхъ, земскихъ и общественныхъ учреждений и сельско-хозяйственныхъ обществъ; различныя замѣтки и наблюденія хозяевъ; вопросы хозяевъ по поводу встрѣтившихся затрудненій и отвѣты на нихъ редакціи и самихъ хозяевъ; объявленія.

Редакція журнала покорнѣе проситъ лицъ, желающихъ принять участіе въ журналѣ, высылать предложенныя для помѣщенія въ журналѣ статьи, а равно обращаться во всякаго рода справками и свѣдѣніями, относящимися къ изданію, по нижеуказанному адресу. Рукописи, присылаемыя въ редакцію и принятія для печати, въ случаѣ надобности, подлежатъ измѣненію и сокращенію. Статьи, присылаемыя въ редакцію безъ обозначенія условій, считаются бесплатными.

ПОДПИСНАЯ ЦѢНА на «ЗАПИСКИ» на годъ: съ доставкою и пересылкою—5 р. 50 коп.; безъ доставки и пересылки—5 руб. отдѣльныя книжки журнала стоятъ по 1 руб.

Объявленія для напечатанія въ «ЗАПИСКАХЪ» принимаются на слѣдующихъ условіяхъ: за печатаніе страницы въ теченіе года 25 руб., полугодъ—15 руб. и одного раза—7 руб. 50 коп.; за поль-страницы въ теченіе года—15 руб., полугодъ—8 руб. у одного раза—4 руб.; за строку—20 коп.

Подписка и объявленія принимаются въ Канцеляріи Общества: г. Одесса, Дерибасовская ул., Городской садъ, зданіе Общества. Редакторъ «Записокъ» А. А. Бычихинъ. 3—2

ИМѢНІЯ и др. продаетъ бюро Косякова. Москва, Софійка. 3—2

ОТКРЫТА ПОДПИСКА на 1899 годъ

НА ПОЛИТИЧЕСКО-ОБЩЕСТВЕННУЮ И ЛИТЕРАТУРНУЮ ГАЗЕТУ

„ЕНИСЕЙ“.

ВЫХОДИТЪ въ Красноярскѣ, ТРИ РАЗА ВЪ НЕДѢЛЮ.

ПРОГРАММА ГАЗЕТЫ:

1. Телеграммы, помѣщаемыя въ текстъ газеты или отдѣльными бюллетенями.
2. Отдѣлъ офиціальны. Важнѣйшія правительственныя распоряженія.
3. Передовыя статьи, касающіяся жизни русскихъ областей, совмѣстно съ интересами сибирскихъ губерній, соприкасающихся съ бассейномъ рѣки Енисея, а также вопросы русской политики на Востокѣ.
4. Статьи и очерки по вопросамъ Енисейскаго края и соприкасающихся съ нимъ губерній Сибири,—по городскому и земскому хозяйству, статьи по сельскому хозяйству, экономическія, торговыя по фабрично-заводскому производству и горной промышленности.
5. Обзоръ общественной жизни Сибири и Россіи. Городская хроника. Театръ и музыка.
6. Политическія извѣстія, общія и въ частности, касающіяся Азіатскихъ странъ.
7. Корреспонденціи изъ различныхъ мѣстностей бассейна рѣки Енисея и соприкасающихся съ нимъ губерній, а также сообщенія изъ Россіи.
8. Научный отдѣлъ.—Открытія и путешествія по Сибири и ея окраинамъ, свѣдѣнія по исторіи, статистикѣ и промышленности.
9. Литературное обозрѣніе.—Критика и библиографія, особенно сочиненій объ Азій.
10. Фельетонъ: романы, повѣсти, рассказы, очерки, сцены наброски, летучія замѣтки и стихотворенія.
11. Судебная хроника, безъ обсужденія рѣшеній.
12. Смѣсь. Отвѣты редакціи.
13. Справочный отдѣлъ: судебныя свѣдѣнія, святцы, рыночныя цѣны, свѣдѣнія о приходѣ и отходѣ пароходовъ, поѣздовъ желѣзныхъ дорогъ, недоставленныя телеграммы и т. п.
14. Объявленія: казенныя и частныя.

Подписная цѣна: съ доставкою и пересылкою, на годъ 7 рублей, на полгода 4 рубля, на четверть года 2 руб. 50 коп., на одинъ мѣсяць 1 рубль.

Городскіе подписчики, кромѣ воскресныхъ и праздничныхъ дней, получаютъ бесплатно телеграммы Россійскаго Телеграфнаго Агентства.

Подписка принимается: въ конторѣ редакціи «Енисей», собствен. домъ, Воскресенская ул., въ Ачинскѣ въ отдѣленіи конторы при типографіи Е. Ф. Кудрявцева; въ Томскѣ въ отдѣленіи редакціи «Енисей», Дворянская ул., и въ книжномъ магазинѣ Михайлова и Макушина; въ Иркутскѣ: въ книжномъ магазинѣ Михайлова и Макушина; въ Петербургѣ и Москвѣ въ центральной конторѣ объявленій торговаго дома Л. и Э. Метцль и К^о.

3—2

Редакторъ-издатель Е. Кудрявцевъ.

ТРЕТИЙ ГОДЪ ИЗДАНИЯ.
Цѣна 6 руб. въ годъ.

Открыта подписка на 1899 г.

„ОБЩЕДОСТУПНЫЙ ТЕХНИКЪ“

дешевый русский популярно-технический и литературный еженесячный журналъ выходитъ одинъ разъ въ мѣсяцъ книжками въ 10 печатныхъ листовъ съ рисунками и чертежами.

Кромѣ оригинальныхъ статей и отчета о русскихъ техническихъ и сельскохозяйственныхъ журналахъ, даетъ выдержки по всѣмъ отраслямъ техники, химическихъ производствъ, естествознанія и проч., взятая изъ 60 иностранныхъ журналовъ.

ВНИМАНИЮ гг. ПОДПИСЧИКОВЪ. По содержанию своему «Общедоступный Техникъ» одинаково полезенъ, какъ лицамъ, ищущимъ технического самообразования, такъ и специалистамъ инженерамъ, не имѣющимъ ни времени, ни возможности прочитывать всѣ технические русскіе и иностранные журналы; въ «Общедоступномъ Техникѣ» читатели найдутъ еженесячно все то, что появляется новаго по всѣмъ отраслямъ техники, взятое изъ всѣхъ русскихъ и лучшихъ иностранныхъ журналовъ всего міра, изложенное въ сжатой формѣ, удобной для быстрого ознакомленія съ предметомъ. Въ «Общедоступномъ Техникѣ» за два года его изданія, такихъ выдержекъ изъ однихъ иностранныхъ журналовъ помѣщено было болѣе 2300 номеровъ.

ПРОГРАММА ЖУРНАЛА: Оригинальныя популярныя статьи по технике и пересказы простымъ языкомъ научныхъ статей о новѣйшихъ техническихъ свѣдѣніяхъ, сообщаемыхъ лучшими европейскими и американскими журналами. Рекомендация книгъ для технического самообразования. Распоряженія правительства, касающіяся: фабрикъ, заводовъ, правилъ поступленія въ техническія учебныя заведенія и правъ, тамъ приобретаемыхъ. Литературный отдѣлъ: рассказы изъ фабричнаго и заводскаго быта; корреспонденціи изъ провинціи, вопросы и отвѣты подписчиковъ; біографіи труженниковъ науки и техники и проч. Сельскохозяйственный отдѣлъ: архитектура, машины и технология. Въ приложеніи на 1899 годъ предположено помѣстить: 1) (продолженіе) Строительнаго Искусства Инж. М. Пріорова и 2) переводъ одного или двухъ популярныхъ новѣйшихъ иностранныхъ сочиненій по электротехникѣ.

Условія подписки. Цѣна на годъ 6 р., съ доставкой и пересылкою во всѣ города Россіи, и 5 р. — въ годъ безъ доставки и пересылки въ Москвѣ, на полгода съ пересылкою 4 р. За границу — 9 руб. Разсрочка допускается съ платою при подпискѣ — 4 рублей и 1 мая — 2 рублей.

За объявленія: за цѣлую страницу 20 р., за 1/2 страницы — 12 р., за 1/4 страницы 7 руб. и за 1/8 страницы 4 руб. за разъ. Адресъ редакціи: Москва, Тверская, Трехпрудный пер. № 11. 3—2 Редакторъ-Инженеръ М. К. Пріоровъ.

ОТКРЫТА ПОДПИСКА НА 1899 ГОДЪ НА

Тобольскія Губернскія Вѣдомости

и приложеніе къ нимъ

отдѣлъ сельскаго хозяйства и кустарной промышленности.

Въ 1899 году «Тобольскія Губернскія Вѣдомости» выходятъ въ составѣ двухъ частей: официальной и неофициальной, причемъ къ послѣдней, въ видѣ особаго приложенія, будетъ издаваться подъ редакціей Тобольскаго губернскаго агронома «Отдѣлъ сельскаго хозяйства и кустарной промышленности».

Въ Отдѣлѣ помѣщаются: 1) свѣдѣнія о положеніи сельскаго хозяйства и кустарныхъ промысловъ въ Тобольской губерніи; 2) отчеты о дѣятельности сельскохозяйственныхъ учреждений въ губерніи (склады машинъ и орудій; школы; музеи); 3) интересныя для мѣстныхъ сельскихъ хозяевъ свѣдѣнія, почерпнутыя изъ сельскохозяйственныхъ газетъ и журналовъ; 4) сельскохозяйственная хроника; 5) библиографія — указаніе сельскохозяйственныхъ книгъ и книгъ по промысламъ, особенно интересныхъ для мѣстныхъ хозяевъ; 6) торговыя извѣстія; 7) описаніе сельскохозяйственнаго и кустарнаго отдѣловъ Тобольскаго губернскаго музея и каталоги этихъ отдѣловъ. Наконецъ, въ отдѣлѣ будутъ помѣщаться труды членовъ 1-го Тобольскаго отдѣла Императорскаго Московскаго Общества сельскаго хозяйства и протоколы ихъ засѣданій. Статьи по сельскому хозяйству, по возможности, будутъ сопровождаться чертежами и рисунками. Отдѣлъ выходитъ по мѣрѣ накопленія матеріаловъ, чаще зимою, рѣже лѣтомъ. Подписчикамъ «Вѣдомостей» будутъ разсматриваться при газетѣ сѣмена улучшенныхъ сортовъ хлѣбовъ и травъ.

Подписная цѣна на «Губернскія Вѣдомости» съ приложеніями 4 руб. въ годъ, 2 руб. 50 коп. на полгода, съ пересылкой и доставкой. Плата за помѣщаемыя въ неофициальной части «Губернскихъ Вѣдомостей» объявленія взимаются со строки корпуса или мѣста, занятаго строкою въ газетномъ столбцѣ: за 1 разъ — 15 коп., за 2 раза — 20 коп., за три раза — 25 коп.

3—2

ОТКРЫТА ПОДПИСКА НА 1899 ГОДЪ

„БУДЬТЕ ЗДОРОВЫ!“

популярный семейный журналъ д-ра Зарубина
(ШЕСТОЙ ГОДЪ ИЗДАНИЯ).

Выходитъ еженеделно, въ количествѣ 52 №№,
Необходимо каждому!!

Журналъ „БУДЬТЕ ЗДОРОВЫ“ дастъ въ 1899 году: 52 №№ журнала, большого формата, съ рисунками, 52 бесплатныхъ приложенія. Бесплатная ПРЕМІЯ всѣмъ годовымъ подписчикамъ: ПОПУЛЯРНЫЙ АЛЬМАНАХЪ-КАЛЕНДАРЬ „БУДЬТЕ ЗДОРОВЫ!“. Бесплатно каждому подписчику: медицинскіе и гигиеническіе совѣты, рецепты и наставленія.

Подписная цѣна съ пересылкой, преміей и со всѣми приложеніями: 7 р. въ годъ, 4 р. полгода, 2 р. четверть года и 70 коп. за одинъ мѣсяцъ.

Адресъ: С.-Петербургъ, Бассейная, 35.

Журналъ «Будьте Здоровы!» въ общедоступныхъ статьяхъ даетъ каждому все, что нужно знать для сохраненія и укрѣпленія здоровья и для предупрежденія и леченія болѣзней домашними средствами.

Гигіена жилища, одежды и пищи. — Гигіена работы, отдыха и развлеченія. — Гигіена цѣломудрія и красоты, брака и новобрачныхъ. — Половая гигиена. — Гигіена нервныхъ людей. — Гигіена женщинъ и дѣтей. — Гигіена современнаго интеллигентнаго чловека вообще и отдѣльныхъ профессій: чиновника, военнаго, учителя и пр. — Уходъ за кожей, волосами, глазами, зубами и т. д. — Гигіена слабогрудыхъ и малокровныхъ. — Гигіена старости, тучности и худобы, сна и ночи. — Гигіена характера, чувствъ, умственнаго труда. — Здоровье тѣла и крѣпость духа, — равновѣсіе умственныхъ и физическихъ силъ.

Популярная домашняя медицина. — Какъ сохранить здоровье, какъ предупредить болѣзни, какъ избѣгать всего вреднаго для организма, какъ обходиться домашними средствами, какъ лечиться безъ помощи врача, какъ облегчать припадки и утилять боль. — Какъ лечить хроническія болѣзни, тянущіяся годами. — Популярное описаніе и леченіе болѣзней. — Дезинфекція, фальсификація, домашняя косметика, домашняя аптека и приготовленіе лекарствъ, нервныя и половыя излишества, сердечная и половая нейрастенія, онанизмъ, половое безсиліе и пр., и пр. пр.

СОВѢТЫ И РЕЦЕПТЫ БЕЗПЛАТНО. 3—2

открыта подписка на 1899 годъ

СЪ РАЗРЕШЕНІЯ Г. МИНИСТРА ВНУТРЕННИХЪ ДѢЛЪ.
2-й годъ издаванія. **Въ г. Минскѣ** выходитъ еженеделно безъ предварительной цензуры. 2-й годъ издаванія.

„СПРАВОЧНЫЙ ЛИСТОКЪ“

МИНСКАГО ЗЕМЛЕДѢЛЬЧЕСКАГО СИНДИКАТА.

ПО СЛѢДУЮЩЕЙ ПРОГРАММѢ: 1) Торговыя и коммерческія телеграммы. Денежныя курсы. 2) Цѣны сельскохозяйственныхъ продуктовъ, лѣсныхъ матеріаловъ и другихъ товаровъ на внутреннихъ и иностранныхъ рынкахъ. 3) Краткій обзоръ хлѣбной торговли и промышленности, продуктивнаго животноводства и лѣсоводства. 4) Сообщенія о желѣзнодорожныхъ и таможенныхъ тарифахъ. 5) Правительственныя распоряженія. 6) Статистическія данныя, имѣющія значеніе для сельскаго хозяйства. 7) Свѣдѣнія о состояніи посѣвовъ и о видахъ на урожай. 8) Метеорологическій бюллетень. 9) Краткія свѣдѣнія о полезныхъ изобрѣтеніяхъ въ области сельско-хозяйственной техники, указанія опыта и практики по всѣмъ отраслямъ сельско-хозяйственной промышленности. 10) Объявленія.

Подписная цѣна съ доставкой и пересылкой: на 12 мѣсяцевъ 3 р. на 6 мѣс. 2 р., на 3 мѣс. 1 р., на 1 мѣс. 50 к. Подписка считается съ 1-го числа каждаго мѣсяца, причемъ годъ считается съ 1-го Января по 1-е Января слѣдующаго года. Цѣна за объявленія: за строку петита передъ текстомъ 15 коп. послѣ текста 10 коп. для Г.г. членовъ Минскаго Общ. Сел. Хозяйства: передъ текстомъ 7 коп., послѣ текста 4 коп.

Подписка и объявленія принимаются ежедневно въ Минскѣ въ конторѣ редакціи, въ книжномъ магазинѣ П. Филиповича-Дубовика, въ Синдикатѣ и въ Отдѣленіи онаго въ г. Минскѣ.

Редакторъ **Ө. Каменскій.**

3—2

ОТКРЫТА ПОДПИСКА НА 1899 ГОДЪ

ТРУДЫ

ИМПЕРАТОРСКАГО Вольнаго Экономическаго Общества.

Журналъ сельскохозяйственный и экономическій.

«Труды И. В. Э. Общества» въ 1899 году издаются подъ редакціею секретаря Общества и выходятъ 6 разъ въ годъ, книжками не менѣе 10 печатныхъ листовъ въ каждой (не считая приложений). «Труды» заключаютъ въ себѣ полныя свѣдѣнія о дѣятельности И. В. Э. Общества и обзоры экономической жизни и литературы. Въ составъ ихъ входятъ слѣдующіе отдѣлы: I. Журналы Общихъ Собраній, Отдѣленій и Комиссій, состоящихъ при Обществѣ 2. Доклады, а также статьи, служачія матеріалами для докладовъ, какъ въ Общихъ Собраніяхъ, такъ и въ Отдѣленіяхъ и Комиссіяхъ, касающіяся сельскаго хозяйства (I Отдѣленіе Общества), техническихъ сельскохозяйственныхъ производствъ и сельскохозяйственной механики (II Отдѣленіе Общества) и сельскохозяйственной статистики и политической экономіи (III Отдѣленіе Общества). 3. Обзоры сельскохозяйственной и экономической жизни Россіи и другихъ странъ. Обзоры дѣятельности сельскохозяйственныхъ Обществъ, земствъ и другихъ учрежденій въ области, входящей въ кругъ занятій И. В. Э. Общества. 4. Обзоры русской и иностранной литературы по всѣмъ предметамъ вѣдѣнія И. В. Э. Общества. Критика и библиографія.

Въ Приложеніяхъ къ журналу помѣщаются: годовой отчетъ секретаря И. В. Э. Общества, систематическій каталогъ книгъ, поступающихъ въ бібліотеку Общества, и стенографическіе отчеты преній въ Общемъ Собраніи и Отдѣленіяхъ Общества по вопросамъ, представляющимъ наибольшій общественный интересъ.

Подписная цѣна за 6 книгъ «Трудовъ» со всѣми приложениями 3 рубля, съ доставкою и пересылкою. Подписчики «Трудовъ», желающіе получить «Русскій Пчеловодный Листокъ», издаваемый И. В. Э. Обществомъ, доплачиваютъ 1 р. 50 к. вмѣсто 2 руб., уплачиваемыхъ отдѣльными подписчиками «Пчеловоднаго Листка».

Подписка принимается по слѣдующему адресу: Въ редакцію Императорскаго Вольнаго Экономическаго Общества. С.-Петербургъ, Забалканскій проспектъ, № 33. 3-3

Отъ редакціи „Саратовской Земской Недѣли“.

Въ 1899 году «Земская Недѣля» будетъ выходить по субботамъ и заключать въ себѣ слѣдующіе отдѣлы:

I. Правительственныя распоряженія и движеніе по службѣ. Правительственныя распоряженія, имѣющія отношеніе къ земскому дѣлу и экономическимъ интересамъ Саратовскаго края—подлинникомъ; прочія правительственныя распоряженія—въ извлеченіи; движеніе по службѣ. II. Земскій Отдѣлъ. Хроника Саратовскаго земства. Хроника другихъ земствъ, кромѣ Саратовскаго. III. Общій Отдѣлъ. Мѣстная хроника. По Россіи: обзоръ главнѣйшихъ событій, фактовъ и проэктовъ внутренней и вишней жизни Россіи за недѣлю. За границей: обзоръ главнѣйшихъ событій за границей. IV. Торгово-промышленный отдѣлъ, а) недѣльный обзоръ; б) хлѣбныя рынки, скотопрігонный и мясной рынки; в) биржевыя свѣдѣнія; г) списокъ ярмарокъ; д) торговой извѣстия; е) оптовый едѣлки; ж) цѣны и фрахты по свѣдѣніямъ Департамента торговли и мануфактуръ. V. Отдѣлъ сельско-хозяйственный. а) состояніе погоды; б) сельско-хозяйственныя извѣстія отъ нашихъ корреспондентовъ, в) данныя о площади посѣвовъ; о видахъ на урожай и о самомъ урожаѣ; г) движеніе рабочихъ цѣнъ на нихъ; д) вредныя животныя и насѣкомыя. VI. Медико-санитарный обзоръ. Эпидемиологическій листокъ; журналы губернскаго и уѣздныхъ санитарныхъ совѣтовъ; свѣдѣнія о борьбѣ съ дифтеритомъ; число больныхъ въ Александровской больницѣ и въ Психіатрической лечебницѣ; статьи по отдѣльнымъ вопросамъ; разныя свѣдѣнія и извѣстія. VII. Приложенія къ «Недѣлѣ». Журналы, доклады, отчеты земствъ, изслѣдованія, монографіи и замѣтки по вопросамъ, входящимъ въ программу изданія, карты, картограммы и диаграммы. VIII. Объявленія и справочныя свѣдѣнія.

Подписная цѣна на «Земскую Недѣлю»—5 р. въ годъ, 3 р. въ полгода, 2 р. въ четверть и пятьдесятъ копѣекъ за каждую книжку. Приложенія бесплатныя и за плату не выше 1 р. за каждое.

Плата за объявленія впереди текста «Недѣли» 15 к. за строку не мельче циперо въ 60 буквъ, считая 40 строкъ въ страницѣ; въ концѣ текста «Недѣли» по 10 к. за ту же строку; объявленія въ приложеніяхъ по той-же цѣнѣ. При повтореніи объявленій значительная уступка.

3-3.

ВЪ НЕДѢЛЬНЫЙ ИЛЛЮСТРИРОВАННЫЙ ЖУРНАЛЪ

1899.

ИЗДАНИЕ БЕЗЦЕНЗУРНОЕ

СОБСТВЕННАЯ ТИПОГРАФІЯ

ЗА ГОДЪ
СЪ ПЕРЕС. и ДОСТ.
2 РУБЛЯ.

„С.-ПЕТЕРБУРГЪ“

ОСНОВЫ НАПРАВЛЕНІЯ ЖУРНАЛА:

человѣколюбіе, независимость и оутетствіе
лицемѣрія.

Въ журналѣ „С.-ПЕТЕРБУРГЪ“ постоянно помѣщаются:

1899.

ИЗДАНІЯ ГОДЪ ШЕСТОЙ

С.-ПЕТЕРБУРГЪ, НЕВСКІЙ, 139.

РАЗСРОЧКА

для желающихъ:

1 р. при подп., 1 кб 1 апр.

- 1) Научныя бесѣды Н. Быстрова, въ которыхъ ясно и просто разсказывается о новѣйшихъ научныхъ открытіяхъ, выводахъ и изслѣдованіяхъ, а порой приводится и содержаніе интереснѣйшихъ мѣстъ изъ современныхъ научныхъ сочиненій. 2) Докторскія замѣтки Д-ра П. (доктора Н. Петрашевскаго). Эти замѣтки заключаютъ въ себѣ сообщенія о новѣйшихъ открытіяхъ и выводахъ по части медицины и гігіены, описаніе знаменитѣйшихъ операцій, новѣйшихъ лѣкарствъ, и способовъ лѣченій, выписки изъ современныхъ лучшихъ медицинскихъ книгъ и журналовъ, полезныя совѣты, новыя рецепты и пр. и пр. 3) Новости Исторіи—В. Снегирева, въ которыхъ передается содержаніе самыхъ интересныхъ историческихъ книгъ и таковыхъ же статей историческихъ журналовъ. 4) Статьи «За дѣтокъ» педагога М. Филонова, въ которыхъ подробно обсуждаются вопросы воспитанія и обученія дѣтей, дѣтской гігіены и пр., причемъ приводятся и выписки изъ новѣйшихъ русскихъ и чужестранныхъ сочиненій по педагогикѣ. 5) Статьи «Объ Отравѣ Человѣчества» С. Кавелина, объясняющая весь ужасъ вреда алкоголя, куренія и пр., причемъ указываются интереснѣйшія мѣста лучшихъ современныхъ сочиненій на эту тему. 6) «За женщины»—Дамы (Е. Шегловой); въ статьяхъ этихъ обсуждается вопросъ о женской равноправности, причемъ дѣлаются и выписки интереснѣйшихъ мѣстъ изъ лучшихъ новѣйшихъ сочиненій по женскому вопросу. 7) О Землѣ Матушкѣ—Х. Н. (Н. Гріденера). Въ этомъ отдѣлѣ поясняется горе нашей темной Земли-Матушки, ея тяжкое экономическое положеніе, новости агрономіи, огородничества и садоводства, о сохраненіи плодовъ земли и пр. и пр. причемъ также приводятся дословно интереснѣйшія мѣста лучшихъ современныхъ писателей по вопросамъ землевладѣнія и землевѣдѣнія. 8) Въ Мирѣ Загадокъ—Зороастра (К. Иващенко). Подъ этимъ заглавіемъ передаются новѣйшія свѣдѣнія о спиритизмѣ, гиниотизмѣ и т. п., причемъ описываются лишь загадочныя явленія (видѣнія призраковъ, случаи ясновидѣнія, пророческіе сны и пр. и пр.)—воздерживаясь отъ поясненія ихъ какой либо вѣрой или теоріей. 9) Философскія статьи въ видѣ изложенія яснымъ, простымъ языкомъ интереснѣйшихъ мѣстъ изъ лучшихъ новѣйшихъ философскихъ книгъ Россіи и заграничьи. 10) Путешествія, причемъ приводятся и наиболѣе интересныя описанія странъ и народовъ изъ лучшихъ современныхъ путешествій русскихъ и иностранныхъ. 11) Новѣсти, разсказы и стихи оригинальныя, а также лучшія и интереснѣйшія изъ вновь выходящихъ сборниковъ беллетристическихъ и поэтическихъ произведеній авторовъ русскихъ и заграничныхъ. 12) «Смѣяться не грѣшно!...» Д. Квиткова. Подъ этимъ заглавіемъ помѣщаются самыя остроумнѣйшія вещицы изъ юмористическихъ журналовъ русскихъ и заграничныхъ. 13) Хроника жизни политической и общественной въ Россіи и заграничьи Н. Сарычевой. 14) Современныя вопросы. А. Молчанова. 15) Иллюстраціи и тексты къ нимъ.

Такимъ образомъ читатели журнала «С.-Петербургъ», кромѣ богатаго оригинальнаго содержанія его, въ теченіи года будутъ еще и ознакомлены въ лучшихъ образцахъ со всѣми лучшими новѣйшими книгами всѣхъ отраслей знанія и чтенія какъ Россіи, такъ и заграничьи.

Важное примѣчаніе. Особые редакторы просматриваютъ философскія, научныя, медицинскія и проч. серьезныя статьи и выписки, печатаемыя въ «С.-Петербургѣ», строго соблюдая, что-бы всѣ таковыя были изложены по возможности безъ употребленія иностранныхъ словъ и специальныхъ названій на чистомъ русскомъ языкѣ и въ выраженіяхъ, не затрудняющихъ читателя.

Редакція, Гл. Контора и электрическая Типографія журнала «С.-Петербургъ» находятся въ С.-Петербургѣ, на Невскомъ Проспектѣ, въ д. 139.

Редакторы-Издатели и собственники типографіи: Н. Сарычева и А. Молчановъ (корреспондентъ «Новаго Времени»). 3-3