

# ЛѢСОПРОМЫШЛЕННЫЙ ВѢСТНИКЪ.

ЖУРНАЛЪ ЛѢСНОГО ХОЗЯЙСТВА, ЛѢСНОЙ ПРОМЫШЛЕННОСТИ И ТОРГОВЛИ ЛѢСОМЪ.  
ВЫХОДИТЬ ЕЖЕНЕДѢЛЬНО.

ПОДПИСНАЯ ЦѢНА съ доставкой и пересылкой: на годъ—шесть руб-лей и на полгода—четыре рубля; отдѣльные номера по 25 коп.

ЗА НАПЕЧАТАНИЕ ОБЪЯВЛЕНІЙ на послѣднихъ страницахъ вѣщается за одинъ разъ: за цѣлую страницу—30 руб., за 1/2 страницы—20 руб., за 1/4 страницы—12 руб., за 1/8 страницы—8 руб. и за строку петица въ 25 буквъ—20 к. При повтореніи дѣлается скидка по особому тарифу Редакціи. За пересылку отдѣльныхъ объявленій, вѣсомъ до 1 лота, взымается по 70 коп. и по 35 коп. за каждый добавочный лотъ, съ каждой сотни экземпляровъ. За перемѣну адреса уплачивается 60 коп.

ПОДПИСКА ПРИНИМАЕТСЯ въ конторѣ Редакціи и въ известныхъ книжныхъ магазинахъ. Объявленія принимаются въ конторѣ Редакціи и конторахъ объявленій Петербурга и Москвы.

АДРЕСЪ РЕДАКЦІИ И КОНТОРЫ: Москва, Петровско-Разумовское.

Статьи, присылаемыя для напечатанія, могутъ въ случаѣ надобности подвергаться сокращеніямъ и измѣненіямъ. Статьи, присылаемыя безъ обозначенія условій гонорара, считаются бесплатными. Статьи, признанныя Редакціей неудобными для напечатанія, сохраняются 3 мѣсяца и возвращаются авторамъ за ихъ счетъ. О присылаемыхъ въ Редакцію новыхъ книгахъ даются въ журналѣ отзывы или помѣщаются объявленія.

Редакція открыта ежедневно, кромѣ праздничныхъ дней, отъ 11 до 4 часовъ дня. Для личныхъ объясненій редакторъ принимаетъ по субботамъ отъ 6 до 7 час. вечера и по воскресеньямъ отъ 1 до 2-хъ часовъ дня.

№ 2

10-го ЯНВАРЯ.

1908 г.

## СОДЕРЖАНІЕ.

Оцѣнка земли и лѣса въ Никольской лѣсной дачѣ. Г. А. Сычева.—О лѣсномъ техническомъ училищѣ въ Макарьевскомъ уѣздѣ, Костромской губ. Г. С. Скрипченко.—Лѣсоторговый отдѣлъ. Внѣшняя лѣсная торговля Россіи за 9 мѣсяцевъ 1907 г.—Установленіе пошлинъ на лѣсъ экспортный въ Финляндіи.—Кременчугъ. И. Я.—Результаты продажи казеннаго лѣса въ Царствѣ Польскомъ.—Хроника. Кредитбюро.—Ходъ лѣсныхъ работъ въ районѣ Козмодемьянска.—Проектъ положенія о наймѣ для службы на судахъ и плотяхъ.—Тарифъ.—Съѣздъ представителей професіон. союзовъ лѣсного промысла.—Лѣсныя сѣмена.—Отъ редакціи.—О сокращеніи канцелярской переписки.—Новыя книги.—Справочный отдѣлъ. Предстоящіе торги и поставки.—Объявленія.

## Оцѣнка земли и лѣса въ Никольской лѣсной дачѣ.

Никольская дача расположена въ Богородскомъ уѣздѣ, Московской губ. и составляетъ владѣніе т-ва Вознесенской мануфактуры.

Весною 1906 года я получилъ предложеніе отъ одного изъ директоровъ правленія мануфактуры, именно Е. Ф. Миндера выработать хотя бы въ общихъ чертахъ основанія оцѣнки десятины земли подъ лѣсомъ въ Никольской лѣсной дачѣ, такъ какъ отъ крестьянъ сосѣднихъ съ дачею деревень поступили заявленія о желаніи ихъ купить въ собственность ближайшія къ ихъ деревнямъ части дачи, но безъ лѣса. Составленную тогда по этому поводу оцѣнку я и предлагаю теперь вниманію читателей.

Такъ какъ Никольская дача довольно подробно описана и на страницахъ „Лѣсопромышленнаго Вѣстника“, см. №№ 51 и 52 1906 г. и въ изданныхъ т-вомъ Вознесенской м—ры книгахъ: „Устройство Никольской лѣсной дачи“, М. Турскій, Москва 1886 г. и „Первая лѣсоустроительная ревизія“, Г. Сычевъ, Москва 1905 г., то я и не буду вдаваться въ подробности описанія ея, отсылая интересующихся къ вышесказаннымъ источникамъ, а перейду прямо къ изложенію оцѣнки (см. расчеты на стр. 14).

IV. Расходы по искусственному облѣсенію.

Въ числѣ 800 дес. насажденій съ господствомъ хвой-

ныхъ находится 426 дес. посѣвовъ, посадокъ и пополненій, расположенныхъ въ ближней части. Считаая стоимость посѣва десятины въ 15 руб., найдемъ, что эти 15 руб. въ насажденіи, имѣвшемъ въ 1905 г. 30 лѣтъ (какъ напр. уч. а, кв. 12), составляли, наросши изъ 5, 4, 3% сложныхъ,—61, 46, 35 руб. въ 1905 году, а въ годъ рубки, если онъ наступитъ черезъ 60 лѣтъ послѣ посѣва: 280, 157, 90 руб. Эти расходы должны быть приняты во вниманіе при отчужденіи площадей съ искусственно разведеннымъ лѣсомъ. Однако, въ дальнѣйшемъ для упрощенія вычисленій культурные расходы пока приниматься во вниманіе не будутъ.

V. Расходы административные, налоги.

Общее управленіе, мѣстное управленіе (лѣсничій, приказчикъ), охрана лѣса (объѣзчикъ, 9 лѣсниковъ), жалованье, разъѣзды (объѣзчику, приказчику, по лошади лѣсничему—двѣ лошади), постройки (домъ для лѣсничаго, домъ для объѣзчика и прикащика, 9 домовъ для стражи). Отопленіе, ремонтъ, амортизація построекъ. Дороги (въ дачѣ около 25 верстъ узкоколейной жел. дор.). Лѣсоустроительные расходы (лѣсоустройство въ 1883 г., ревизія въ 1899 г.), граничныя канавы (68 верстъ), изгороди, устраиваемыя особенно въ послѣднее время для избѣжанія самовольной пастбы скота, кварталные и дѣляночные столбы и т. д.

Общая площадь Никольской дачи 2.939 дес., изъ

I. Стоимость древесины на корѣ, т.-е. за вычетомъ расхода на заготовку и провозъ лѣсныхъ матеріаловъ (примѣнительно къ стр. XLIX „Устройства“ Турскаго, т.-е. безъ вычета % на предпринимательскую прибыль и расходы по заготовкѣ и вывозкѣ).

Такса, сажень въ 250 к. ф. древесины въ березовомъ швыркѣ <sup>1)</sup> —14 руб., или куб. футъ около 6 к.	
„ „ „ „ „ „ „ осинныхъ дровахъ <sup>2)</sup> —12 „ „ „ „ „ „ 5 „	
„ „ „ „ „ „ „ хвойныхъ дровахъ —15 „ „ „ „ „ „ 6 „	
„ „ „ „ „ „ „ строевыхъ матер. <sup>3)</sup> —24 „ „ „ „ „ „ 10 „	
„ „ „ „ „ „ „ хвойн., средн. цѣна <sup>4)</sup> —18 р.	} считая 1/3 строевого лѣса и цѣну его на 60% выше дровъ.

II. Матеріальный доходъ отъ лѣса.

A. Ближняя часть, т.-е. господство хвойныхъ породъ лѣса,—сосны, ели:			
промежуточное пользование	{ 1-е прорѣживаніе и прочистка, черезъ 30 лѣтъ послѣ вырубкѣ, съ дес.: хвороста <sup>5)</sup> 10 саж., древесины 0 т. с.		
	{ 1-я проходная рубка	45 „ „ „ „ „ „ 5 „ „ 5 „ „	
	Главное пользование, т.-е. сплошная рубка каждыя 60 лѣтъ, пня—5 саж., хвороста	30 „ „ „ 30 „ „	
B. Дальняя часть, т.-е. господство лиственныхъ породъ лѣса,—осины, березы:			
промежуточное пользование	{ 1-е прорѣживаніе черезъ 20 лѣтъ послѣ вырубкѣ, съ дес.: хвороста 15 саж., древесины 0 т. с.		
	{ 1-я проходная рубка	35 „ „ „ „ „ „ 10 „ „ 5 „ „	
	{ 2-я „ „	50 „ „ „ „ „ „ 5 „ „ 5 „ „	
	Главное пользование, т.-е. сплошная рубка каждыя 60 лѣтъ съ дес.: пня 5 саж.	30 „ „ „ 30 „ „	
C. Вся Никольская дача, т.-е. 800 дес. хвойнаго и 1.600 дес. лиственнаго, всего 2.400 дес. лѣса <sup>6)</sup> , при ежегодной вырубкѣ 1/60 или 40 дес., въ томъ числѣ 14 дес. хвойнаго и 26 дес. лиственнаго, даетъ ежегодно:			
1-е прорѣживаніе:	хвороста 14×10+26×15=530 саж.;	древесины . . . . . 0 такс. саж.	
1-я проходная рубка:	„ 14×5 +26×10=330 „ ;	древесины 14×5+26×5=200 „ „	
2-я „ „	„ — 26×5 =130 „ „ — 26×5=130 „ „	990 „ или округленно 1000 с. 330 „ „	
Главное пользование:	пня—40 × 5=200 с.; хвороста . . . , 40×30=1200 „ ;	древесины 40×30 1.200 „ „	
Итого ежегодно:	пня—200 саж. „ (округленно) 2.200 „ „	1.530 <sup>7)</sup> „ „	

III. Денежная оцѣнка дохода во время его поступленія ежегодно.

	Древесина.	Хворостъ.	Пень.	Всего рублей.
A. Ближняя часть, съ десятины:				
промежут. польз.	{ 1-е прорѣживаніе . . . . .	10 с. по 1 р. 20 к. <sup>8)</sup> =12 р.		12
	{ 1-я проходная рубка . . . . .	5 с. по 1 р. 20 к.=6 р.		81
Главное пользование . . . . .	30 т. с. по 18 р.=540 р.	30 с. по 1 р. 20 к.=36 р.	5 с. по 2 р. <sup>9)</sup> =10 р.	600 (округленно, вм. 586).
B. Дальняя часть, съ десятины.				
1-е прорѣживаніе . . . . .		15 с. по 1 р. 20 к.=18 р.		18
1-я проходная рубка . . . . .	5 т. с. по 12 р.=60 р. <sup>10)</sup>	10 с. по 1 р. 20 к.=12 р.		72
2-я проходная рубка . . . . .	5 т. с. по 12 р.=60 р.	5 с. по 1 р. 20 к.=6 р.		66
Главное пользование . . . . .	30 т. с. по 15 р. <sup>11)</sup> =450 р.	30 с. по 1 р. 20 к.=36 р.	5 с. по 2 р.=10 р.	500 (округленно, вм. 496).
C. Вся Никольская дача 2.400 дес.				
Промежуточные польз. 75 р.×14+60×26 р.×2 . . . . .	330 т. с. на 4.170 р.	1.000 с. по 1 р. 20 к.=1.200 р.		5.370
Главное пользование 540 р.×14+450 р.×26 . . . . .	1.200 т. с. на 19.260 р.	1.200 с. по 1 р. 20 к.=1.440 р.	200 с. по 2 р.=400 р.	21.100
Итого ежегодно . . . . .	1.530 т. с. на 23.430 р.	2.200 с. на 2.640 р.	200 с. на 400 р.	26.470

1) Въ одной такс. саж. считается 3 1/3 складочныхъ саж. швырка.  
 2) Въ одной такс. саж. считается 2 складочныя саж. пятерика.  
 3) Строевая древесина принята на 60% дороже дровяной, т.-е.  
 $15 \text{ р.} + 15 \text{ р.} \times \frac{60}{100} = 24 \text{ р.}$   
 4) Фабрика, на потребности которой идутъ лѣсные матеріалы изъ дачи, не эксплуатируетъ всю строевую древесину, часть послѣдней распиливается въ дрова, поэтому въ такс. саж. хвойной древесины принято только 1/3 строевой и поэтому средняя цѣна хвойной древесины будетъ  $\frac{2}{3} \times 15 + \frac{1}{3} \times 24 = 18 \text{ руб.}$   
 5) При заготовкѣ въ хворостъ идутъ вершины деревьевъ, отрубленные при вершкѣ толщины и сучья, а при прорѣживаніяхъ частью и самые стволы молодыхъ деревьевъ, не достигающихъ вершка толщины. Вся остальная стволовая древесина заготавливается въ видѣ дровъ и бревенъ и подлежитъ учету въ такса, саженьяхъ.

6) Для удобства принята 2.400 дес., хотя въ Никольской дачѣ подъ лѣсомъ 2.451 дес.  
 7) Это ежегодное пользование весьма близко къ предполагаемому на 15-лѣтіе 1899—1903 годы, составляющему хвороста 1.726 и древесины 1.515 такс. саж.  
 8) Хворостъ, связываемый въ видѣ пучковъ, 120 штукъ которыхъ составляютъ 1 складочную саж. съ содержаніемъ около 120 куб. саж. древесины, за вычетомъ заготовки и провоза, даетъ 1 р. 20 к. съ сажени или 1 коп. за кубическій футъ древесины.  
 9) Пень за вычетомъ заготовки и провоза даетъ 2 руб. на саж.  
 10) При проходныхъ рубкахъ въ Дальней части вырубается главнымъ образомъ осина, ель же совсѣмъ не рубится, а береза рубится лишь отчасти.  
 11) Въ дальней части приблизительно можно принять въ среднемъ, что въ спѣлыхъ насажденіяхъ запасы ели, осины и березы занимаютъ по 1/3 всего запаса на десятины, поэтому средняя цѣна будетъ  $(18+14+12) : 3 = 44 : 3 = 14 \frac{1}{3}$  рубля, или съ округленіемъ 15 р. такс. саж. древесины.

нихъ подъ лѣсомъ 2.451 дес., суходоловъ 111 дес., покосовъ 108 дес., торфяныхъ болотъ 50 дес. и того 2.720 дес. *доходной* земли. Считая, что всѣ административные расходы и налоги на долю лѣса составить 6.470 руб. получимъ на десятину  $6.470 : 2.451 = 2$  руб. 64 коп.

VI. *Лѣсная рента*, или чистый доходъ отъ лѣсного хозяйства по Никольской дачѣ будетъ: 26.470 руб. безъ 6.470 = 20.000 руб., или на десятину лѣса  $20.000 : 2.400 = 8\frac{1}{3}$  руб. Сюда же, разумѣется, входятъ предпринимательская прибыль и  $\frac{0}{100}\frac{0}{100}$  на административные (6.470 руб.) и оборотные (12.000 руб. на вывозку, 8.000 руб. на заготовку материаловъ) расходы.

VII. *Средняя стоимость* десятины лѣса съ землей получится умноженіемъ лѣсной ренты на  $\frac{100}{p}$ ,  $\frac{100}{4}$ ,  $\frac{100}{3}$ , смотря по  $\frac{0}{100}$  капитализаціи и, слѣд., составитъ 8,33 р.  $\times 20$ , на 25 или на  $33\frac{1}{3}$ , т.-е. 167, 208 или 278 руб., при капитализаціи изъ 5, 4 или  $3\frac{0}{100}$ .

VIII. *Наростаніе сложными  $\frac{0}{100}\frac{0}{100}$ -ми (пролонгированіе) чистыхъ доходовъ* отъ промежуточныхъ пользованій ко времени главнаго пользованія. Величи ну чистыхъ доходовъ мы примемъ равною  $\frac{0}{100}$  отъ вычисленныхъ выше въ ст. III, полагая, что общій чистый доходъ въ 20.000 руб. составляетъ приблизительно  $\frac{0}{100}$  отъ 26.470 руб., а административные расходы и налоги въ 6.470 руб. лишь  $\frac{1}{4}$  изъ этой суммы, или 25 коп. съ рубля.

	За число лѣтъ.	Изъ 5 $\frac{0}{100}$ .	Изъ 4 $\frac{0}{100}$ .	Изъ 3 $\frac{0}{100}$ .	Примѣчанія.
<b>А. Ближняя часть, съ десятины.</b>					
1-е прорѣживаніе—9 руб. 1), которая превратится ко времени сплошной рубки . . . . .	30	39	29	22	1) $12 \times \frac{3}{4} = 9$ , и т. д. 2) См. „Лѣсной справочникъ“, стр. 120 приложений, таблица 3-я. 3) Разница отъ вычисленій въ гл. VI по причинѣ допущенныхъ въ вычисленіяхъ округленій. 4) Такимъ образомъ повторяющійся черезъ каждые 60 л. денежный доходъ, напр. для ближней части и при 5 $\frac{0}{100}$ въ 615 р. равносильенъ ежегодному въ 1 р. 74 к. 5) Стоимость запаса, напримѣръ, въ 307.200 р. такъ распределяется по насажденіямъ въ зависимости отъ возраста ихъ. Дача, въ которой каждый годъ рубится и возобновляется $\frac{1}{60}$ площади, непремѣнно современемъ сдѣлается „нормальной“, т.-е. въ ней всѣ возрасты отъ 1 года до 60 л. будутъ занимать $\frac{1}{60}$ площади, а въ нормальной дачѣ принято, что запасъ насажденія каждаго возраста равняется среднему приросту дачи, умноженному на возрастъ насажденія, а самъ средний приростъ равняется запасу срубаемой лѣсосѣвки, раздѣленному на оборотъ рубки, т.-е. въ данномъ случаѣ $\frac{1530 \text{ т. с.}}{40 \times 60} = 0.63$ такс. саж. Общій запасъ дачи равняется запасу старшей лѣсосѣвки, умноженному на $\frac{1}{2}$ числа лѣтъ оборота рубки, въ данномъ случаѣ $1530 \times \frac{60}{2} = 45.900$ такс. саж. Слѣд., 1 такс. саж. стоитъ 307.200 р.: $45.900 = 6 \text{ р. } 69 \text{ к.}$ , а отсюда запасъ насажденія, напр., въ возрастѣ 30 л. равный $0.63 \times 30 = 18.90$ т. с. будетъ стоить 6 р. 69 к. $\times 30 = 200$ р. 70 к., а въ 60 л.—401 р. 40 к. Въ такой „нормальной“ дачѣ при принятіи 4 классовъ возраста, каждый въ 15 лѣтъ, запасы по этимъ классамъ возраста распределяются въ отношеніи 1 : 3 : 5 : 7, и слѣд. на 600 дес. насажденій отъ 1 г. до 15 л. запасъ будетъ $\frac{1}{16} \times 45.900$ т. с. и стоимость его $\frac{1}{16} \times 307.200$ р. и т. д.
1-я проходная рубка—61 руб. которая превратится ко времени сплошной рубки . . . . .	15	126	109	94	
Итого—70 руб., которая превратится ко времени сплошной рубки . . . . .		165	133	116	
<b>В. Дальняя часть, съ десятины.</b>					
1-е прорѣживаніе—13 руб. 50 коп., которая превратится ко времени сплошной рубки . . . . .	40	95	65	44	
1-я проходная рубка—54 руб., которая превратится ко времени сплошной рубки . . . . .	25	182	143	113	
2-я проходная рубка—50 руб., которая превратится ко времени сплошной рубки . . . . .	10	81	74	67	
Итого 117 руб. 50 коп., которая превратится ко времени сплошной рубки . . . . .		358	282	224	
IX. Весь чистый доходъ въ рубляхъ во время сплошной рубки съ десятины—сумма чистыхъ доходовъ отъ главнаго и промежуточныхъ пользованій, именно:					
А. Ближняя часть: $600 \times \frac{3}{4} + 165$ ; $600 \times \frac{3}{4} + 138$ ; $600 \times \frac{3}{4} + 116$ т. с.		615	588	566	
Б. Дальняя часть: $500 \times \frac{3}{4} + 358$ ; $500 \times \frac{3}{4} + 282$ ; $500 \times \frac{3}{4} + 224$ т. с.		733	657	599	
X. Чистая земельная, или почвенная рента=г, опредѣлится черезъ раздѣленіе чистыхъ доходовъ главы IX-й на $\frac{1.0 \text{ р}^n - 1}{0.0 \text{ р}}$ , гдѣ $n=60$ , $p=5, 4, 3$ , а именно 2):					
А. Ближняя часть, съ десятины въ рубляхъ и копейкахъ . . . . .		1,74	2,47	3,47	
В. Дальняя „ „ „ „ „ „ . . . . .		2,07	2,76	3,67	
XI. Стоимость десятины земли безъ лѣса=г: $0.0 \text{ р}$ , гдѣ $p=5, 4$ или 3.					
А. Ближняя часть . . . . .		35	62	116	
В. Дальняя часть . . . . .		41	69	122	
Для всей Никольской дачи безъ различія частей ея, въ среднемъ:					
XII. Стоимость десятины земли безъ лѣса: $(35+41 \times 2) : 3 = 39$ р. и т. д. . . . .					
XIII. Земельная рента, г: $(1,74+2,07 \times 2) : 3 = 1,96$ , и т. д. . . . .		1,96	2,66	3,60 4)	
VI. Стоимость десятины лѣса съ землей . . . . .		167	208	278	
XIV. Стоимость десятины лѣса безъ земли: $167-39=128$ , и т. д. . . . .		128	141	158	
XV. Рента древеснаго запаса: $128 \times 0,05 = 6$ р. 40 к., и т. д. . . . .		6,40	5,61	4,71	
XVI. Лѣсная рента—земельной и древеснаго запаса: $1,96+6,40=8,36$ , и т. д. 3) . . . . .		8,36	8,30	8,33	
На 2.400 десятинъ:					
XVII. Стоимость древеснаго запаса: $128 \times 2.400 = 307.200$ р., и т. д.		307.200	338.400	379.200 5)	
XVIII. Стоимость земли безъ лѣса: $39 \times 2.400 = 93.600$ р., и т. д. . . . .		93.600	160.800	288.000	
XIX. Стоимость земли съ лѣсомъ: $167 \times 2.400 = 400.800$ р. . . . .		400.800	499.200	667.200	

## XX. Вліяніе прорѣживаній и проходныхъ рубокъ на доходность и стоимость земли:

Для банж- ней части	{	Доля земельной ренты отъ промежуточныхъ пользованій . . . . .	— 47 к.)	} 1 р. 74 к.
		главнаго пользованія . . . . .	1 р. 27 к.)	
Для даль- ней части	{	въ стоимость десятины земли безъ лѣса отъ вліянія промежут. пользов. . . . .	10 р.	} 35 р.
		главнаго пользов. . . . .	25 р.	
Для даль- ней части	{	промежут. пользов. . . . .	20 р.	} 41 р.
		главное пользов. . . . .	21 р.	

XXI. Вліяніе разстояній отъ мѣста сбыта лѣсныхъ матеріаловъ на доходность и стоимость лѣса. Никольская дача единственнымъ мѣстомъ сбыта своихъ матеріаловъ имѣетъ Вознесенскую фабрику, находящуюся въ 3—9 верстахъ отъ нея, и для вычисленія стоимости провоза было принято среднее разстояніе въ 5 верстѣ. На версту разстоянія стоимость провоза таксаціонной саж. дровъ приходится ок. 70 коп., а строевыхъ матеріаловъ отъ 1 руб. до 1 руб. 40 коп. Такъ какъ цѣна древесины на корнѣ опредѣляется вычетомъ изъ продажной цѣны стоимости провоза и заготовки, то слѣдов. для мѣстъ Никольской дачи удаленныхъ отъ фабрики менѣе 5 верстѣ эта стоимость провоза прибавится къ цѣнѣ на корнѣ, а для удаленныхъ болѣе чѣмъ на 5 верстѣ она отнимется отъ нея, а сообразно этому и повысится или понизится и стоимость десятины земли подъ лѣсомъ, которая такимъ образомъ для каждаго такого случая должна быть вновь вычислена по только что приведенному способу, сдѣланному для средняго 5-тиверстнаго разстоянія.

Г. Сычевъ.

### О лѣсномъ техническомъ училищѣ въ Макарьевскомъ уѣздѣ, Костромской губ.

Въ ноябрѣ 1907 г. по предложенію костромской губернской земской управы на Макарьевскомъ очередномъ уѣздномъ земскомъ собраніи обсуждался вопросъ, какое назначеніе желательно дать оставшимся денежнымъ средствамъ по духовному завѣщанію Ѳ. В. Чинова на учрежденіе промышленныхъ училищъ. Въ Костромской губерніи уже устроены училища имени Ѳ. В. Чинова: 1) костромское промышленное училище въ г. Костромѣ (среднее механико-техническое и низшее химико-техническое), 2) сельско-хозяйственное ремесленное училище въ г. Чухломѣ (низшее), 3) сельско-хозяйственное техническое училище близъ г. Кологрива (низшее) и 4) ремесленное училище въ г. Макарьевѣ на Унжѣ (низшее). Въ настоящее время изъ средствъ Ѳ. В. Чинова имѣется еще одинъ миллионъ рублей.

Макарьевское уѣздное земское собраніе, принимая во вниманіе, что главное богатство уѣзда заключается въ лѣсахъ, высказалось за желательность устройства въ Макарьевскомъ уѣздѣ особаго „лѣсного технического училища“.

Подробной мотивировки вопросу собраніемъ не было дано, но, по мысли инициаторовъ предложенія, на часть вышеуказанныхъ средствъ должно быть устроено училище съ вспомогательными заведеніями при немъ.

Въ виду такого оборота дѣла и возможности осуществленія въ Макарьевскомъ уѣздѣ лѣсного технического училища, не лишнимъ будетъ обсудить этотъ вопросъ на

страницахъ „Лѣсопромышленнаго Вѣстника“, заинтересовавъ компетентныхъ специалистовъ лѣсного хозяйства вообще и лѣсной технологии въ частности. Мнѣнія эти могутъ быть приняты во вниманіе костромскимъ губернскимъ земскимъ собраніемъ, имѣющимъ быть въ январѣ 1908 г.

Дѣйствительно въ Макарьевскомъ уѣздѣ лѣсовъ много, сельское хозяйство не занимаетъ перваго мѣста въ экономіи уѣзда, и большую часть средствъ къ существованію населеніе получаетъ отъ лѣсной промышленности,—при заготовкѣ лѣса, вывозкѣ его, сплавѣ и отъ тѣхъ немногихъ кустарныхъ промысловъ, которые связаны съ обиліемъ лѣсовъ въ краѣ. Населеніе, не имѣя на мѣстѣ достаточныхъ средствъ къ существованію, принуждено бываетъ уходить еще на промыселъ по шерстобитному, плотничному и портняжному ремесламъ. Существующія формы лѣсного хозяйства и размѣры наличной эксплуатаціи лѣсныхъ запасовъ не могутъ еще въ достаточной степени занять свободныя руки у мѣстнаго населенія.

Поэтому, дальнѣйшая интенсификація въ лѣсномъ дѣлѣ является весьма желательной въ интересахъ лѣсовладѣльцевъ и мѣстнаго крестьянскаго населенія.

Въ обиходѣ лѣсныхъ хозяйствъ уѣзда должны быть введены такіе приемы, при которыхъ наличные запасы древесины могли бы быть использованы полнѣе и болѣе выгодно.

До сихъ поръ, отчасти, препятствіемъ къ этому служило отсутствіе показательныхъ заведеній по механической и химической обработкѣ древесины и недостатокъ подходящихъ техниковъ. При обсужденіи вопроса въ кругу заинтересованныхъ лицъ я высказался за желательность устройства лѣсного технического училища въ Позноровской казенной лѣсной дачѣ (на границѣ ея) недалеко отъ усадьбы Спасо Красногорской низшей лѣсной школы и недалеко отъ впаденія рѣчки Бѣлаго Луха въ рѣку Унжу.

Позноровская казенная лѣсная дача, площ. 222 тысячи десятинъ, при огромномъ запасѣ древесины и разнообразіи древесныхъ породъ можетъ обеспечивать нужды лѣсного технического училища и вспомогательныхъ учреждений при немъ въ лѣсныхъ матеріалахъ. Къ усадьбѣ лѣсного технического училища по рѣчкѣ Бѣлому Луху съ притоками его могутъ быть сплавляемы лѣсные матеріалы на протяженіи около 100 верстѣ. Къ училищу могутъ быть проложены съ удобствомъ рельсовые дороги для подвозки лѣса къ заводамъ при училищѣ изъ другихъ мѣстъ дачи, расположенныхъ вдалекѣ отъ сплавныхъ путей. Къ усадьбѣ технического училища могли бы подходить пароходы и баржи по заводу Горчухѣ даже въ небольшую воду.

Въ производствахъ при техническомъ училищѣ должны быть — лѣсопильное дѣло, сухая перегонка дерева,

приготовление древесной массы и учебно-показательных мастерских для кустарных промыслов. Постановка дѣла—практическая, безъ обремененія программы теоретическими знаніями. Вопросъ о программѣ училища остается пока открытымъ. Въ числѣ желательныхъ кандидатовъ для поступленія въ училище являются лица, окончившія курсъ низшихъ лѣсныхъ школъ.

Отъ предстоящаго костромскаго губернскаго земскаго собранія зависитъ дальнѣйшая судьба вопроса о лѣсномъ техническомъ училищѣ въ Макарьевскомъ уѣздѣ, такъ какъ на капиталъ О. В. Чижова могутъ рассчитывать и другія уѣздныя земства въ интересахъ развитія промышленности своихъ уѣздовъ. Но капиталъ великъ, и можно надѣяться, что значительная доля его будетъ удѣлена для развитія лѣсной техники въ губерніи.

Г. Скрипченко.

Спасо Красногорская лѣсная школа.  
5 декабря 1907 г.

### Лѣсоторговый отдѣлъ.

Внѣшняя лѣсная торговля Россіи за 9 мѣсяцевъ 1907 г.

За первые девять мѣсяцевъ (январь—сентябрь) истекшаго года вывозъ лѣса изъ Россіи опредѣляется въ 82.021.000 руб., противъ 76.983.000 р. въ 1906 г. и 61.011.000 р. въ 1905 г., слѣдовательно, по сравнію съ 1906 г. оказывается увеличеніе отпуска на 5.038.000 р., или на 6,5%, при чемъ, однако, количественно вывозъ сократился приблизительно на 0,9%. Общее количество вывоза исчисляется въ 269.915.000 пуд., противъ 272.234.000 пуд. въ 1906 г. и 216.668.000 пуд. въ 1905 г., въ томъ числѣ приходится на бревна 77.354 тыс. пуд., противъ 100.388 тыс. пуд. въ 1906 г. (въ частности на сосновыя 50.714 тыс. пуд. и на еловыя 9.403 тыс. пуд.), на брусья, балки и т. п. 19.841 тыс. пуд., столбы, валы и т. п.—17.993 тыс. пуд., жерди—7.098 тыс. пуд., доски, латты и т. п.—116.162.000 пуд., противъ 106.665.000 пуд. въ 1906 г., на спичечный и целлюлозный лѣсъ—12.123 тыс. пуд., противъ 11.701 тыс. пуд. въ 1906 г., на дрова 12.369 тыс. пуд., противъ 7.125 тыс. пуд. въ 1906 г., на разное подѣлочное дерево—6.739 тыс. пуд., противъ 5.818 тыс. пуд. въ 1906 г.

Подробныя данныя о цѣнности этого экспорта, въ сопоставленіи съ предшествовавшими двумя годами, представляются въ слѣдующей таблицѣ.

	1907 г.	1906 г.	1905 г.
	Тысячъ рублей.		
Бревна . . . . .	17.915	19.285	13.059
Жерди . . . . .	2.150	1.244	651
Брусья, балки, стропила и т. п. . . . .	6.887	7.786	4.925
Доски, латты, шпалы и т. п. . . . .	44.265	40.521	35.668
Дранцы и гонтъ . . . . .	24	12	15
Столбы . . . . .	2.364	1.671	1.291
Дерево целлюлозное и спичечное . . . . .	2.829	2.605	1.911
Хворостъ и фашины . . . . .	16	9	14
Дрова . . . . .	1.192	587	474
Губка древесная . . . . .	3	4	1
Дерево орѣховое . . . . .	251	149	55
” пальмовое . . . . .	122	86	56
” прочее подѣлочное . . . . .	4.010	3.024	2.891
<b>Итого . . . . .</b>	<b>82.021</b>	<b>76.983</b>	<b>61.011</b>

Вывозъ за границу лѣсныхъ продуктовъ и издѣлій изъ дерева за 9 мѣсяцевъ 1907 г. достигъ суммы въ 6.530.000 руб., поднявшись противъ 1906 г. на 1.309.000 р., или на 24%; увеличеніе это приходится главнымъ образомъ на целлюлозу, деревянные издѣлія и на смоляные продукты.

Распределение этого вывоза по отдѣльнымъ сортамъ товаровъ, сравнительно съ предшествовавшими двумя годами, выражается въ слѣдующихъ данныхъ.

	Количество.			Цѣнность.		
	1907 г.	1906 г.	1905 г.	1907 г.	1906 г.	1905 г.
	Тысячъ пудовъ.			Тысячъ рублей.		
Смола древесная . . . . .	1.297	1.070	1.202	820	786	858
Деготь . . . . .	536	442	366	709	544	420
Скипидаръ . . . . .	467	402	407	1.286	1.043	1.141
Терпентинъ . . . . .	278	291	235	783	811	623
Уголь древесный . . . . .	78	47	29	41	17	9
Дубильн. вещества . . . . .	104	92	101	54	45	78
Рогожи и кули . . . . .	112	148	228	202	217	232
Целлюлоза . . . . .	1.293	1.147	630	1.313	939	548
Деревянные издѣлія . . . . .	538	341	182	1.322	819	550
<b>Итого . . . . .</b>	<b>4.703</b>	<b>3.980</b>	<b>3.380</b>	<b>6.530</b>	<b>5.221</b>	<b>4.459</b>

Что касается привоза въ Россію лѣсныхъ матеріаловъ, издѣлій и продуктовъ переработки дерева, то онъ въ общемъ достигъ 21.745.000 руб., поднявшись противъ 1906 г. на 3.534.000 р., или на 19,4%. Ростъ этотъ наблюдается по всѣмъ главнымъ статьямъ привоза, за исключеніемъ древесно-бумажной массы, целлюлозы и картона; въ частности значительно поднялся привозъ лѣсныхъ матеріаловъ (на 2.097 тыс. руб.), дубильныхъ веществъ (на 534 тыс. руб.), красильныхъ деревьевъ (на 393 тыс. руб.) и смоляныхъ продуктовъ (на 354 тыс. руб.).

Подробныя данныя объ этомъ привозѣ за послѣдніе три года сведены въ слѣдующей таблицѣ.

	Количество.			Цѣнность.		
	1907 г.	1906 г.	1905 г.	1907 г.	1906 г.	1905 г.
	Тысячъ пудовъ.			Тысячъ рублей.		
Лѣсной матеріалъ . . . . .	31.429	28.989	37.298	8.741	6.644	7.150
Столяри, токарн. и рѣзные издѣлія . . . . .	—	—	—	1.968	1.896	1.583
Плотничн. и бочарн. издѣлія . . . . .	375	248	255	492	324	314
Смолян. продукты . . . . .	2.084	1.911	1.908	2.656	2.302	1.876
Пробка обработан. . . . .	10	5	5	116	71	51
Гумми, камеди и смолы . . . . .	136	131	167	943	926	1.858
Дубильн. вещества . . . . .	4.203	3.561	2.895	3.712	3.178	2.731
Красильн. деревья . . . . .	1.282	928	621	1.234	841	505
Древесно-бумажная масса . . . . .	727	776	696	699	805	664
Целлюлоза . . . . .	197	173	231	390	346	452
Картонъ древесный . . . . .	396	393	338	793	870	672
Рогожи и кули . . . . .	1	6	2	1	8	1
<b>Итого . . . . .</b>	<b>—</b>	<b>—</b>	<b>—</b>	<b>21.745</b>	<b>18.211</b>	<b>17.857</b>

Въ категоріи лѣсныхъ матеріаловъ, ввозимыхъ въ общемъ на сумму 8.741.000 руб., главнѣйшее значеніе имѣетъ привозъ слѣдующихъ сортовъ: коры пробковаго дерева на 3.540.000 руб., круглаго лѣса (бревенъ, жердей и т. д.)—2.130.000 руб., дровъ—1.588.000 руб. и дерева обработаннаго (въ доскахъ, брусьяхъ и т. д.)—1.475.000 руб. За исключеніемъ пробковой коры, значительная часть остальныхъ матеріаловъ направляется изъ Финляндіи.

Изъ плотничныхъ и бочарныхъ издѣлій преобладающую роль играетъ ввозимая безошлиноу буковая клепка,

3475

которой за 9 мѣсяцевъ 1907 г. поступило на сумму 317.000 руб., противъ 232.000 руб. въ 1906 г.

Среди смоляныхъ продуктовъ по размѣру оборота выдѣляется канифоль, которой за отчетный періодъ ввезено 1.459.000 пуд. на сумму 1.900.000 руб., противъ 1.293.000 пуд. на 1.551.000 руб. въ 1906 г.

Въ категоріи дубильныхъ матеріаловъ доминирующую роль играетъ квесбраховое дерево, привозимое въ бревнахъ и полѣвьяхъ; ввозъ этого матеріала быстро прогрессируетъ; за 9 мѣсяцевъ 1907 г. его поступило въ Россію 1.869 тыс. пуд. на сумму 1.493.000 руб., тогда какъ въ 1906 г. было привезено 1.493 тыс. пуд. на 1.194.000 руб. и въ 1905 г. — 861 тыс. пуд. на сумму 861.000 руб.

Ввозъ красивыхъ деревьевъ, быстро возраста въ послѣднее время, достигъ въ 1907 г. почти такой же нормы, до которой онъ поднялся въ 1904 году.

Установленіе пошлинъ на лѣсъ экспортный въ Финляндію. По всеподданнѣйшему представленію Императорскаго финляндскаго сената, Высочайше утверждено нижеслѣдующее постановленіе о взиманіи, при вывозѣ изъ Финляндіи за границу, вывозной пошлины въ пользу казны съ предназначенныхъ для распилки бревенъ, а равно съ другого нераспиленного крупнаго и мелкаго лѣса:

1) При вывозѣ изъ Финляндіи за границу (но не въ Имперію) круглаго или обтесаннаго лѣса нижепоказанныхъ сортовъ вывозная пошлина взимается въ пользу казны съ сплошнаго кубическаго метра: а) съ брусевъ, пильныхъ бревенъ, строеваго лѣса, балокъ, тонкихъ бревенъ и другого крупнаго лѣса, сосноваго и еловаго, длиною не менѣе двухъ метровъ, съ 1 января 1908 до исхода 1909 г.—по сорока пяти пенни и б) съ сосновыхъ и еловыхъ телеграфныхъ столбовъ, шпалъ, латвуда, питпроса, лѣса для писчебумажнаго и древооточнаго производства, ганшуговъ, отпорныхъ шестовъ и другого тому подобнаго мелкаго лѣснаго товара, а равно съ такого же лѣса, длиною менѣе двухъ метровъ, за исключеніемъ дровъ, съ 1 января 1908 г. до исхода того же года—по сорока пяти пенни и съ 1 января 1909 г. до исхода того же года—по семидесяти пяти пенни.

2) Всякій иной лѣсъ, кромѣ сосноваго и еловаго, допускается къ безошлинному вывозу изъ Финляндіи.

3) Кубическое содержаніе исчисляется: для тесаннаго лѣса—по длинѣ, средней ширинѣ и средней толщинѣ его, а для круглаго лѣса—по длинѣ и среднему поперечному разрѣзу, со включеніемъ коры. Если таковой способъ исчисленія окажется затруднительнымъ, а равно въ случаѣ нагрузки лѣса въ сельскихъ портахъ, безъ таможеннаго надзора, или вывоза онаго плотами, а также при нагрузкѣ его изъ воды непосредственно на суда, таможенная пошлина исчисляется по кубическому содержанію, показанному самимъ отправителемъ на основаніи коносамента, при семъ, буде сплошной кубической мѣры въ коносаментѣ не указано, 133 кубическаго метра въ штабеляхъ считается за одинъ метръ сплошной кубической мѣры. Въ этомъ случаѣ подлежащимъ таможеннымъ чиновникамъ пре-

доставляется, если къ тому встрѣтится поводъ, подъ опасеніемъ законной отвѣтственности за злоупотребленіе властью, потребовать выгрузки и особаго измѣренія лѣса.

4) Императорскому финляндскому сенату предоставляется издать необходимыя правила относительно подачи объявленій на вывозимый нераспиленный лѣсъ, а равно относительно исчисленія и взиманія вывозной пошлины и отчетности по оной.

#### Кременчугъ.

За послѣднія 3—4 недѣли почти все кременчугскіе лѣсопромышленники успѣли закупить „въ горѣ“ свою обычную годовую пропорцію бревенъ и подтоварниковъ. Вообще, въ текущемъ году среди низовыхъ лѣсопромышленниковъ замѣтно стремленіе запасть возможно большимъ количествомъ верхового лѣса, такъ какъ, судя по имѣющимся свѣдѣніямъ, предстоящій строительный сезонъ на югѣ Россіи обѣщаетъ быть весьма оживленнымъ. При этомъ слѣдуетъ замѣтить, что въ числѣ мѣстныхъ лѣсопромышленниковъ, закупившихъ лѣсъ непосредственно на мѣстахъ его заготовки, находятся и мелкія фирмы, до сихъ поръ обыкновенно покрывавшія свою потребность въ бревнахъ и подтоварникахъ исключительно за счетъ тѣхъ партій, которыя въ теченіе навигаціи прибывали сюда съ верховьевъ Днѣпра на спекуляцію. Причиной, побуждающей мелкихъ лѣсопромышленниковъ закупать верховой лѣсъ непосредственно „въ горѣ“, служитъ желаніе имѣть товаръ изъ первыхъ рукъ, такъ какъ при другихъ условіяхъ представляется въ послѣднее время совершенно невозможнымъ выдерживать конкуренцію со стороны крупныхъ лѣсопромышленныхъ фирмъ.

Всего въ теченіе нынѣшней зимы кременчугскими лѣсопромышленниками закуплено „въ горѣ“ верхового лѣса на сумму около 1.500.000 рублей, при чемъ по отношенію къ отдѣльнымъ фирмамъ указанная сумма распределяется слѣдующимъ образомъ: Ш. З. Гураіемъ закуплено бревенъ и мелочей на сумму около 500.000 руб., З. М. Родкинымъ на 300.000 руб., Илей Сандомирскимъ на 250.000 руб., И. Амелиславскимъ на 100.000 руб. и пр. Однако, несмотря на обиліе состоявшихся сдѣлокъ съ верховымъ лѣсомъ, виды на предстоящій лѣсной сплавъ продолжаютъ оставаться далеко неблагоприятными. Дѣло въ томъ, что нынѣшней зимою, въ виду полнаго отсутствія снѣга, доставка верхового лѣса къ берегамъ сплавныхъ рѣкъ сопряжена съ необычайными трудностями, вслѣдствіе чего лѣсопромышленникамъ придется оставить на мѣстахъ заготовки до будущаго года значительную часть заготовленныхъ ими матеріаловъ, а это обстоятельство волюнѣ естественно повлечетъ за собою сильное сокращеніе предстоящаго лѣснаго сплава. Особенно сильно лѣсопромышленники опасаются недостатка въ крупныхъ бревнахъ, такъ какъ доставка послѣднихъ къ берегамъ сплавныхъ рѣкъ возможна лишь при условіи хорошей санной дороги; мелкіе же лѣсные матеріалы, размѣръ которыхъ не превышаетъ 15 арш. × 3 верш., могутъ быть вывезены изъ мѣстъ заготовки даже при пол-

номъ отсутствіи снѣга, такъ какъ эти матеріалы легко перевозятся на колесахъ.

Подъ вліяніемъ отсутствія снѣга верховой лѣсъ сильно вздорожалъ за послѣднія 3—4 недѣли и въ настоящее время онъ котируется въ верховьяхъ Днѣпра по слѣдующимъ цѣнамъ: бревна сосновыя 3 саж.  $\times$  5 вершк. и  $5 \times 4$  по 2 р. 25 к.;  $3 \times 6$  и  $4 \times 5$  по 3 р. 25 к.;  $3 \times 7$ ,  $4 \times 6$  и  $5 \times 5$  по 4 р. 50 к.;  $3 \times 8$ ,  $4 \times 7$  и  $5 \times 6$  по 6 р. 50 к. Эти цѣны превышаютъ прошлогоднюю расцѣнку верхового лѣса почти на 10%.

На прошлой недѣлѣ здѣсь въ теченіе двухъ сутокъ свирѣпствовала сильная метель, надѣлавшая много хлопотъ мѣстнымъ лѣсопромышленникамъ. Такъ, на одной лѣсопильнѣ вѣтромъ сорвана была часть крыши и въ образовавшееся отверстіе навалила такая масса снѣга, что доступъ въ верхнее отдѣленіе лѣсопильни оказался совершенно невозможнымъ. На другой лѣсопильнѣ вѣтромъ снесены были вентиляторы и небольшая деревянная галлерей, находившаяся надъ входомъ въ машинное отдѣленіе. Кромѣ того, благодаря метели, мѣстные лѣсопильные заводы не работали на прошлой недѣлѣ около 3 дней, такъ какъ всѣ сложенные на берегу рѣки лѣсные матеріалы засыпаны были глубокимъ снѣгомъ и подвозка ихъ къ лѣсопильнямъ оказалась невозможной.

Вывозъ лѣсныхъ матеріаловъ изъ Кременчуга по желѣзной дорогѣ выразился на прошлой недѣлѣ въ количествѣ 165 вагоновъ, изъ числа которыхъ около 100 вагоновъ отправлено районнымъ лѣсоторговцамъ, а остальное количество лѣсныхъ матеріаловъ выслано по заказамъ южно-русскихъ горно-заводскихъ предприятий. Гужевая отправка лѣсныхъ матеріаловъ совершенно отсутствовала на отчетной недѣлѣ. *И. Я.*

12 декабря 1907 г.

Результаты продажи казеннаго лѣса въ Царствѣ Польскомъ. Въ настоящее время по району варшавскаго управления государственныхъ имуществъ окончены торги на продажу на срубъ лѣса изъ очередныхъ лѣсныхъ казенныхъ лѣсничествъ. Торги эти оказались весьма удовлетворительными, и по всѣмъ лѣсничествамъ выручка оказалась несравненно выше, чѣмъ въ прошломъ году. По лѣсничествамъ Варшавской губ. оцѣночная стоимость лѣса къ торгамъ составляла 345.539 р., выручено же на торгахъ 576.612 р. По 8 лѣсничествамъ Петроковской губерніи оцѣнка къ торгамъ составляла 482.372 р., выручено же при продажѣ 661.073 р. По тремъ лѣсничествамъ Калишской губерніи оцѣнка составляла 161.675 р., выручено же на торгахъ 244.643 р. По четыремъ лѣсничествамъ Плоцкой губерніи оцѣнка составляла 124.473 р., выручено же на торгахъ 157.431 р. Покупщиками лѣса были постоянные кліенты казны; приобретаемый лѣсъ предназначается, по преимуществу, на экспортъ на заграничные лѣсопильные заводы.

### Х р о н и к а.

**Кредитбюро.** Подъ такимъ названіемъ учреждено товарищество всероссійской конторы справокъ о кредитоспособности (съ залогомъ въ 25.000 р.). Товари-

щество выдастъ справки о кредитоспособности торговыхъ фирмъ по всей имперіи и за границей; о протестахъ векселей, несостоятельности, администраціяхъ и конкурсахъ. Отвѣчаетъ на всякаго рода вопросы въ торговопромышленныхъ областяхъ; о положеніи рынковъ сбыта, о существующихъ цѣнахъ, о торговыхъ законахъ и обычаяхъ, о таможенныхъ пошлинахъ, железнодорожныхъ тарифахъ и фрахтахъ. Товарищество принимаетъ также подписку на всѣ газеты и журналы, посвященные вопросамъ экономическимъ, торгово-промышленнымъ, сельскохозяйственнымъ и юридическимъ.

Абонементъ на справки о кредитоспособности: 10 запросовъ—18 р. 50 к., 25 запр.—42 р. 50 к., 50 запр.—82 р. 50 к., 100 запр.—150 р. Специальныя справки о фирмахъ—отъ 6 р.; справки торгово-промышленнаго характера—отъ 3 р. Деньги за абонементъ по справкамъ высылаются впередъ. Товарищество открыло отдѣленія: въ С.-Петербургѣ (Невскій, 28), Москвѣ (Кузнецкій м., 15), Варшавѣ (Маршалковская, 153) и въ Лодзи (Петроковская, 89).

**Ходъ лѣсныхъ работъ въ районѣ Козмодемьянска.** Послѣ второго снѣжнаго бурана 2—3 декабря, планы лѣсопромышленниковъ на предполагаемую въ текущую зиму выработку лѣсовъ разстроились; выработка не можетъ уже быть выполнена въ предполагаемыхъ въ началѣ размѣрахъ, а сократится на  $\frac{1}{3}$  или болѣе, такъ какъ, вслѣдствіе громадной массы выпавшаго въ началѣ зимы снѣга, работы по рубкѣ и вывозкѣ замедляются вдвое, возчикамъ пришлось надбавить за вывозку лѣса 20—25%, рубщикамъ плата возвышена на 40—50%. Новые рабочіе, которые ранѣе не начинали работъ, просятъ еще болѣе высокую плату. Теперь установились упорные морозы въ 25—30° по Реомюру, которые въ свою очередь дѣлаютъ дороги болѣе тяжелыми. Выработку лѣсовъ нужно считать къ навигаціи 1908 г. сократившейся на 30% противъ первоначальныхъ предположеній. Подобное сокращеніе неминуемо должно повліять на весеннюю и лѣтнюю торговлю лѣсомъ въ смыслѣ укрѣпленія цѣвъ и, при хорошемъ спросѣ, недостаточнаго удовлетворенія рынковъ потребленія. По если еще произойдетъ буранъ, подобный бывшимъ двумъ, то большую половину лѣсовъ, предназначенныхъ къ выработкѣ, придется оставить въ дачахъ. Принимая во вниманіе и послѣднее обстоятельство, лѣсопромышленники рѣшили не запродавать лѣсовъ со сдачей на волжскіе рынки впредь до выясненія результатовъ выработки, приблизительно до половины февраля. Въ текущую зиму выработка шпаль сосновыхъ по Волгѣ и ея притокамъ должна выразиться въ количествѣ 1.500.000 шт., каковое количество уже и продано для нуждъ желѣзныхъ дорогъ, прилегающихъ къ р. Волгѣ, считая отъ Казани до Астрахани включительно, цѣною за 14—15 четвертовую со сдачей въ Саратовѣ и Царицынѣ по 77 к. за шпалу и въ Астраханѣ по 95 к. Повышеніе цѣвъ, по сравненію съ прошлымъ годомъ, объясняется конкуренціей, которая въ прошломъ году была устранена предварительнымъ соглашеніемъ. Цѣны на шпалы остались почти прошлогоднія. (Т.-П. Г.).

Проектъ положенія о наймѣ для службы на судахъ и плотяхъ. Управленіемъ внутреннихъ водныхъ путей сообщенія и шоссейныхъ дорогъ въ настоящее время закончена сводка заключеній особыхъ совѣщаній при округахъ путей сообщенія по проекту положенія о наймѣ для службы на судахъ и плотяхъ и на ихъ работы по судоходству и сплаву. Для окончательной разработки означеннаго законопроекта при управленіи внутреннихъ водныхъ путей и шоссейныхъ дорогъ будетъ образована междувѣдомственная комиссія.

Тарифъ. Съ 19 декабря на рязанско-уральской жел. дорогѣ вводится въ дѣйствіе льготный тарифъ, установленный (сборн. тар. № 1925) на перевозку саженцевъ, сѣянцевъ, прутьевъ и черенковъ разныхъ хвойныхъ и лиственныхъ древесныхъ и кустарныхъ породъ.

Съѣздъ представителей професіон. союзовъ лѣсного промысла. Недавно въ Варшавѣ состоялся съѣздъ представителей професіональныхъ союзовъ лѣсного промысла. На съѣздѣ констатированъ крайній упадокъ не только лѣсной, но и всѣхъ вообще отраслей промышленности въ Царствѣ Польскомъ. На съѣздѣ поднятъ былъ и горячо дебатировался вопросъ о необходимости увеличить производительность труда.

Лѣсныя сѣмена. Редакціею полученъ каталогъ сѣмянъ древесныхъ и кустарныхъ породъ датской фирмы Johanes Rafn (въ Копенгагенѣ) на 1907/8 г. Фирма существуетъ болѣе 20 лѣтъ и приобрѣла себѣ въ З. Европѣ весьма хорошую репутацію доброкачественностью сѣменнаго товара. Продаваемые сѣмена фирмою предварительно подвергаются испытанію на всхожесть. По примѣру прежнихъ лѣтъ, каталогъ обнимаетъ всѣ важнѣйшія лѣсныя породы Европы, Азіи, С. Америки, С. Африки и Австраліи.

Отъ редакціи. Помѣщаемая въ настоящемъ номерѣ статья Г. А. Сычева „Оцѣнка земли и лѣса въ Никольской дачѣ“ вызываетъ многія принципиальныя возраженія. Между прочимъ, въ этой статьѣ совершенно безъ вниманія оставленъ оборотъ рубки, между тѣмъ онъ имѣетъ существенное значеніе при опредѣленіи стоимости лѣсной земли; тѣмъ болѣе этотъ вопросъ заслуживалъ бы вниманія, что въ Никольской дачѣ принятъ оборотъ рубки весьма низкій, далеко не ствѣчающій не только меркантильной, но даже и экономической спѣлости, вслѣдствіе чего получаемый доходъ отъ лѣса ниже возможнаго дохода въ этой дачѣ; поэтому нѣтъ основанія базировать на получаемомъ доходѣ оцѣнку земли. Нельзя также согласиться и съ оцѣнкою насажденій любого возраста по средней стоимости 1 такс. сажени древесины въ дачѣ. Затѣмъ, то, что авторъ считаетъ за корневую цѣну древесины, не есть на самомъ дѣлѣ корневая, или таксовая цѣна, такъ какъ имѣ не принятъ въ расчетъ % предпринимательскій прибыли по заготовкѣ и доставкѣ лѣса, и вслѣдствіе этого упущенія, конечно, сильно искажается въ конечномъ итогѣ какъ стоимость земли безъ лѣса,

такъ и стоимость древеснаго запаса дачи. Затѣмъ, къ крайнему сожалѣнію, въ статьѣ совершенно не выяснены производимые по хозяйству расходы; приводимая вскользь цифра общаго расхода даже не детализирована по отдѣльнымъ главнымъ статьямъ, что затрудняетъ разсмотрѣніе приводимыхъ расцѣнокъ и умаляетъ значеніе самой работы.

#### О сокращеніи канцелярской переписки.

(Циркуляръ Главноуправляющаго землеустройствомъ и земледѣліемъ по вѣдомству главнаго управленія землеустройства и земледѣлія отъ 8 ноября 1907 г. № 12.)

Въ дѣляхъ сокращенія наблюдаемаго за послѣдніе годы непомѣрнаго возрастанія канцелярской переписки, влекущаго за собою не только обремененіе личнаго состава учреждений излишнею работою, но и чрезвычайное замедленіе самаго хода дѣлопроизводства, предлагаю принять къ неуклонному исполненію слѣдующія правила:

I. Письменныя сношенія между отдѣленіями одного и того же департамента совершенно упраздняются; допускается лишь по дѣламъ особенно важнымъ и денежнымъ сообщать изъ одного отдѣленія въ другое справки, для пріобретенія къ дѣламъ. Всѣ необходимыя свѣдѣнія слѣдуетъ получать путемъ личныхъ сношеній. Сообщенія между департаментами и учреждениями, подвѣдомственными другимъ министерствамъ и главнымъ управленіямъ, должны быть также сокращены и упрощены, согласно правиламъ, изложеннымъ ниже, съ замѣною письменныхъ сношеній переговорами лично или по телефону во всѣхъ тѣхъ случаяхъ, когда это возможно.

II. Посылка подвѣдомственнымъ главному управленію мѣстамъ и лицамъ циркуляровъ, отдѣльныхъ приказовъ и увѣдомленій о назначеніяхъ, перемѣщеніяхъ и увольненіяхъ отмѣняется, а всѣ должностныя лица обязываются слѣдить объ этомъ по „Правительственному Вѣстнику“ и „Извѣстіямъ Главнаго Управленія Землеустройства и Земледѣлія“.

Примѣчаніе. Отступленіе отъ этого правила допускается въ тѣхъ случаяхъ, когда отъ буквального соблюденія его можетъ послѣдовать замедленіе въ осуществленіи распоряженій, не терпящихъ отлагательства.

III. Для достиженія экономіи денежныхъ средствъ и въ виду крайняго обремененія телеграфныхъ учреждений посылкою правительственныхъ телеграммъ, слѣдуетъ сократить сношенія по телеграфу. На запросы и ходатайства частныхъ лицъ—давать отвѣты по телеграфу въ томъ лишь случаѣ, если оплаченъ телеграфный отвѣтъ. Равнымъ образомъ частное лицо должно оплатить стоимость телеграммы и въ томъ случаѣ, если оно проситъ распоряженія по телеграфу. Телеграммы слѣдуетъ посылать лишь при безусловной въ томъ необходимости, избѣгая лишнихъ словъ, безъ коихъ смыслъ телеграммы не мѣняется.



IV. Мѣстнымъ управленіямъ въ своихъ представленіяхъ надлежитъ соблюдать возможную краткость, причемъ содержаніе представляемыхъ документовъ не должно быть излагаемо, а должны быть приводимы лишь дополнительные свѣдѣнія, если таковыя нужны, и обстоятельное, но по возможности краткое, мотивированное заключеніе по дѣлу.

V. Для сокращенія переписки при составленіи бумагъ, какъ въ центральныхъ учрежденіяхъ, такъ и въ мѣстныхъ управленіяхъ надлежитъ соблюдать слѣдующее: а) не писать слово „господнику“; б) избѣгать повторенія титулованія; в) избѣгать выражений вродѣ: „имѣю честь покорнѣйше просить“, „имѣю честь увѣдомить или препроводить“, „почтить увѣдомленіемъ или заключеніемъ“ и т. п. и замѣнять ихъ словами: „прошу“, „увѣдомляю“, „препровождяю“ и т. п.; г) писать на полулистахъ, четвертушкахъ и осьмушкахъ; д) бумаги, по которымъ необходимо имѣть дополнительные свѣдѣнія и заключенія, или которыя должны быть препровождены по принадлежности, или для свѣдѣнія, посылать безъ препроводительныхъ бумагъ, при соответственной надписи на самой бумагѣ, за надлежащею подписью и скрѣпкою; е) отвѣты на полученные запросы писать на этихъ самыхъ запросахъ на свободной части страницы; ж) для запросовъ, часто повторяющихся, заготовить особые штампы, и з) въ тѣхъ случаяхъ, когда посылаются полученные прошенія или отношенія и т. п. съ надписями, безъ требованія возврата этихъ прошеній и отношеній, — черновки надписей при дѣлахъ не оставлять, а лишь въ исходящемъ журналѣ упоминать краткое содержаніе надписей, съ обозначеніемъ дѣла.

**Новыя книги.**

За послѣднее время появились въ печати, между прочимъ, слѣдующія книги на иностранныхъ языкахъ.

— Adressbuch d. Holzinteressenten Oesterreich-Ungarns mit Bosnien und der Herzegowina. IV Auflage Jahrgang 1908. Wien, 1908. 7.<sub>50</sub> Mk.

— Nos arbres. Par *Correyon*. Paris, 1907. 7.<sub>50</sub> fr.

— Les arbustes d'ornement de pleine terre. Par *S. Motet*. in 8° 1907. 3.<sub>50</sub> fr.

— Traité d'exploitation commerciale des bois. Par *A. Mathey*, inspecteur des eaux et forets. T. II. in 8°. Paris, 1907. 20 fr. (L'ouvrage complet en 2 vol.—35 fr.)

— Cubage et estimation des bois. Par *A. Goursaud*. 6-e édition. in 18°, 1907. 1.<sub>50</sub> fr.

— Recherches sur les bois de différentes espèces et légumineuses africaines. Par *E. Perrot et F. Gérard*. in 8°, 1907. 6 fr.

— U. S. Department of Agriculture. Forest Service. Circular 119. Consumption of tanbark and tanning extract in 1905. in 8° 9 p. Washington, 1907.

— Circular 120. Consumption of pulpwood in 1906. in 8° 10 p. Washington, 1907.

— Circular 122. The lumber cut of the United States in 1906. in 8° 42 p. Washington, 1907.

— Circular 123. Production of slack cooperage stock in 1906. in 8° 8 p. Washington, 1907.

— Circular. 124. Consumption of cross-ties in 1906. in 8° 6 p. Washington, 1907.

— Circular 126. Forest tables—Lodgepole pine. By *E. A. Ziegler*. in 8° 24 p. Washington, 1907.

— Circular 129. The drain upon the forests. By *R. S. Kellogg*. in 8° 16 p. Washington, 1907.

— Circular 131. Practical forestry on a spruce tract in Maine. By *Austin Cary*. in 8° 15 p. Washington, 1907.

— U. S. Department of Agriculture. Forest service. Suggestions for the disposal of brush in the national forests. By *I. S. Holmes*. in 8° 15 p. Washington, 1907.

**Справочный отдѣлъ.**

**Предстоящіе торги и поставки.**

14 января въ пековской казенной палатѣ, въ 12 ч., съ перерывомъ черезъ 3 дня, торги на поставку 500 саж. трехлод. или 2.000 саж. однолод. дровъ.

17 января въ хозяйств. комитетѣ трубочнаго завода (С.-Петербургъ, Уральская ул.) торги на поставку 860 саж. дровъ.

22 января въ управленіи южныхъ дорогъ (Харьковъ), въ 12 ч., конкурренція на поставку пилы.

24 января въ гомельскомъ город. полиц. упр. (Могилев. губ.) продажа казеннаго дѣса на 64.411 р.

28 января въ чигиринскомъ волостн. правл. (Могилев. губ.) продажа казеннаго дѣса на 72.187 р.

Редакторъ-издатель Н. С. Нестеровъ.

**На вакантное мѣсто**

участковаго лѣсничаго ищутъ лицо съ высшимъ или съ среднимъ лѣснымъ образованіемъ. Основательное знакомство со съемочными и культурными работами, а также знаніе польскаго языка обязательно. Предложенія адресовать письменно: почтовое отдѣленіе **Тепликъ**, Подольской губ., котора имѣнія гр. К. К. Потоцкаго. 4—1

XV годъ изданія. ОТКРЫТА ПОДПИСКА на 1908 годъ на еженедѣльный журналъ

**ИЗВѢСТІЯ**

Главнаго Управленія Землеустройства и Земледѣлія.

„Извѣстія Главн. Управл. З. и З.“ представляютъ собою прежде всего лѣтопись правительственныхъ распоряженій и вообщемъ правительственныхъ мѣропріятій во всемъ отдѣлѣмъ вѣдомства Главнаго Управленія Землеустройства и Земледѣлія, т. е. касающихся вопросовъ земельныхъ, сельскаго хозяйства, кустарной промышленности, лѣснаго дѣла, рыбнаго и пр., съ подробными разъясненіями значенія тѣхъ или другихъ новопринимаемыхъ мѣръ. Вторую наиболее существенную часть „Извѣстій“ составляетъ хроника дѣятельности въ названныхъ областяхъ земствъ и соответствующихъ обществъ.

Давая такимъ образомъ своимъ читателямъ возможно полную картину правительственной и общественной работы въ интересахъ преуспѣванія народнаго труда и въ особенности нашей сельскохозяйственной промышленности, „Извѣстія“ отводятъ также мѣсто очеркамъ современнаго состоянія различныхъ отраслей народнаго хозяйства, подлежащихъ вѣдѣнію Главнаго Управленія Землеустройства и Земледѣлія, знакомятъ съ новыми изданіями по перечисленнымъ предметамъ, сообщаютъ свѣдѣнія о видахъ на урожай, о цѣнахъ на хлѣба и проч.

Подписная цѣна на годъ 4 р., на полгода 2 р. 50 к. съ доставкой и пересылкой.

Подписка принимается въ Редакціи С.-Петербургъ, Саверный переулокъ, д. № 16. Кроме того, городская подписка принимается въ книжномъ магазинѣ „Новаго Времени“.

3—1

Редакторъ В. Г. Швецовъ.

X-й ГОДЪ  
ИЗДАНІЯ.ОТКРЫТА ПОДПИСКА НА 1908 ГОДЪ  
НА ЕЖЕНЕДѢЛЬНЫЙ ЖУРНАЛЪX-й ГОДЪ  
ИЗДАНІЯ.

# ЛѢСОПРОМЫШЛЕННЫЙ ВѢСТНИКЪ.

ЖУРНАЛЪ ЛѢСНОГО ХОЗЯЙСТВА, ЛѢСОПРОМЫШЛЕННОСТИ И ТОРГОВЛИ ЛѢСОМЪ.

**ПОДПИСНАЯ ЦѢНА на годъ 6 рублей и на полгода 4 рубля.**

Журналъ за предыдущіе годы высылается съ наложеннымъ платежомъ.

Цѣна годового экземпляра журнала: за 1899, 1900, 1901, 1902, 1903 и 1904 гг. по 3 руб., 1905 г.—  
4 руб. и за 1906 г.—5 руб.Указатели статей и замѣтокъ, помѣщенныхъ въ журналъ за вышеуказанные годы, высылаются съ на-  
ложеннымъ платежомъ по 20 коп. за годъ.ПОДПИСКА НА ЖУРНАЛЪ ПРИНИМАЕТСЯ въ конторѣ редакціи (Москва, Петровско-Разумовское)  
и въ извѣстныхъ книжныхъ магазинахъ.

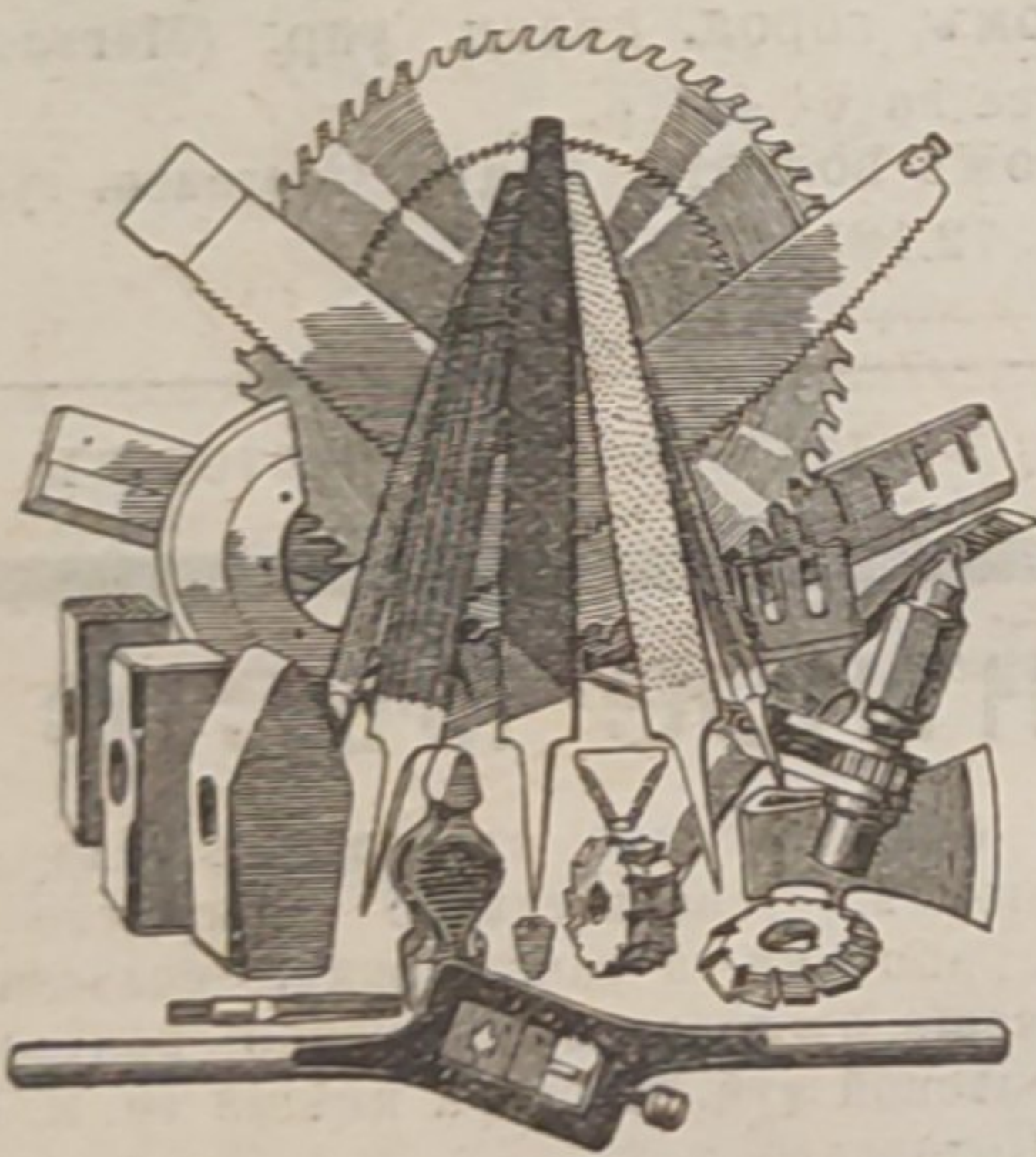
Редакторъ-издатель Н. С. Нестеровъ.

АКЦИОНЕРНОЕ ОБЩЕСТВО  
завода для изготовленія напильниковъ и ремесленныхъ инструментовъ**ОТТО ЭРБЕ** въ г. РИГѢ.

(Лифляндской губ.).

**СПЕЦИАЛЬНОСТИ:**  
**ПИЛЫ** для **ЛѢСОПИЛЬНЫХЪ СТАНКОВЪ** и **КРУГ-**  
**ЛЫЯ ПИЛЫ** всѣхъ размѣровъ съ утвержденнымъ правительствомъ клеймомъ  
„КОЛОКОЛЬ“.Изъ тигельной стали высокаго достоинства, не уступающія заграничнымъ пиламъ.  
Ленточныя, поперечныя и продольныя пилы.**МАШИНЫЕ НОЖИ** для станковъ разныхъ фасоновъ.  
**НАПИЛЬНИКИ** всякіе; насѣчка затупленныхъ напильниковъ.**ИНСТРУМЕНТЫ:** молотки, кирки, топоры, трещетки, клуппы, мѣтчики,  
фрезера, декселя и т. д.Адресъ для писемъ: Акціонерному Обществу **ОТТО ЭРБЕ**, г. Рига.  
Значительнѣйшее предпріятіе по этимъ отраслямъ въ Россіи.

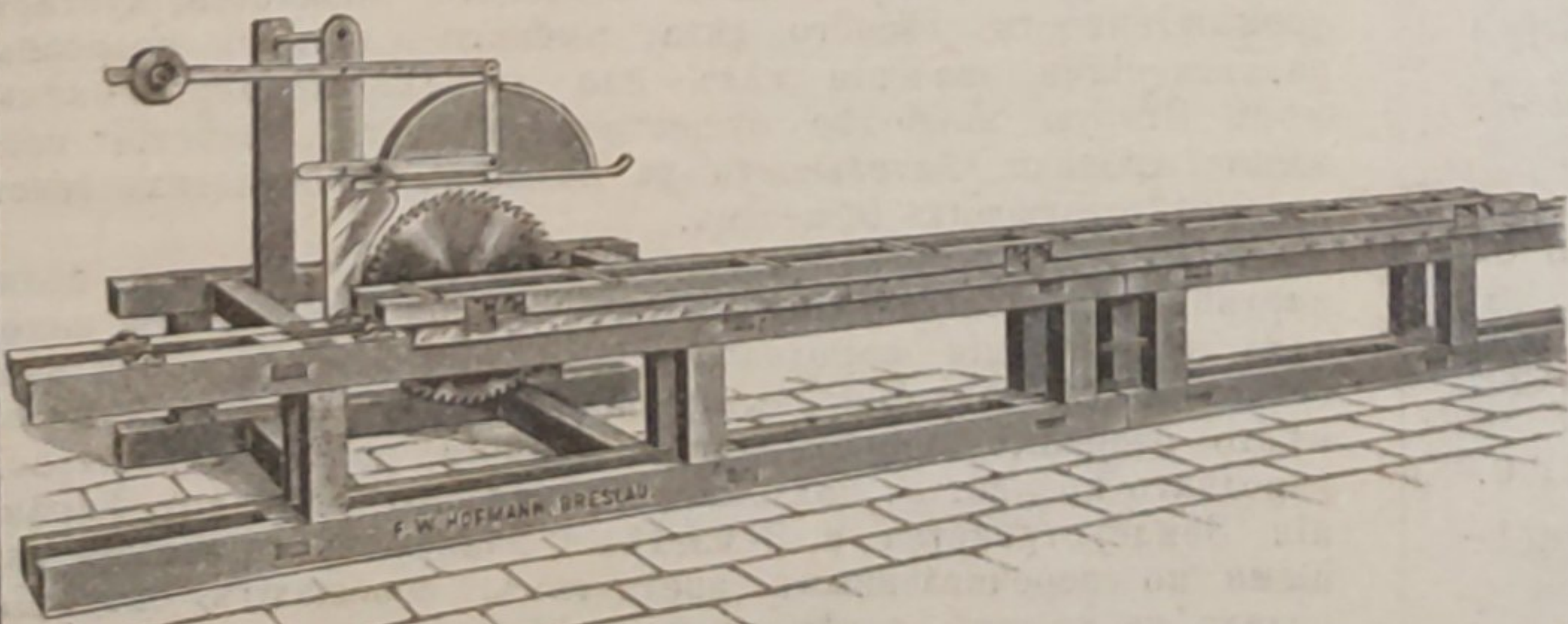
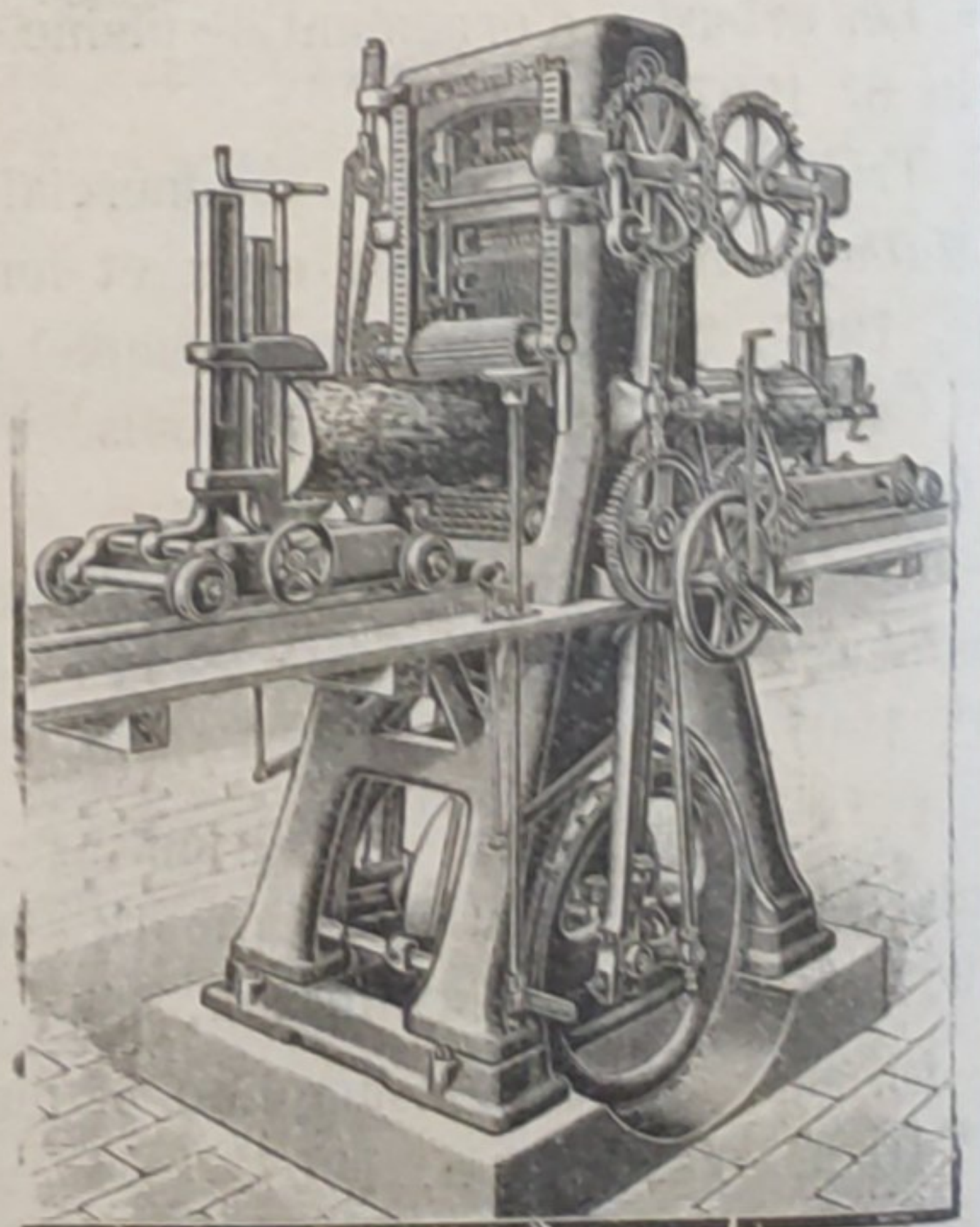
◆ Иллюстрированный прейсъ-курантъ бесплатно. ◆

Последняя награда: ЗОЛОТАЯ МЕДАЛЬ на выставкѣ  
въ г. Ригѣ 1901 г.

## ОСОБЕННО ПРОЧНЫЯ БЫСТРОХОДНЫЯ ЛѢСОПИЛЬНЫЯ РАМЫ

НОВѢЙШЕЙ КОНСТРУКЦІИ.

Спеціальность съ 1853 г.

Полное обо-  
рудование лѣ-  
сопильныхъ  
заводовъ, сто-  
лярныхъ,  
ящичныхъ и  
бондарныхъ  
фабрикъ.  
**СТАНКИ**  
для производ.  
**ДРЕВЕСНОЙ**  
**ШЕРСТИ**  
небывалой  
производител.**Ф. В. ГОФМАНЪ**, Бреславль, Берлинское шоссе, 53-63.Представ. **В. ВУНШЪ**, Москва, Цвѣтной бульваръ, 17.

ОТКРЫТА ПОДПИСКА

НА ЖУРНАЛЪ

## ОПЫТНОЙ АГРОНОМІИ

въ 1908 году.—9-й годъ изданія.

Журналъ посвященъ научному земледѣлю и издается по слѣдующей программѣ: оригинальныя статьи и рефераты по вопросамъ: 1) воздухъ, вода и почва; 2) обработка почвы и уходъ за сельско-хоз. растеніями; 3) удобреніе; 4) физиологія растений; 5) частная культура; 6) сельско-хозяйственная микробиологія; 7) методы сельско-хозяйственныхъ изслѣдованій; 8) сельско-хозяйственная метеорологія; 8) библиографія и новыя книги.

„Журналъ Опытной Агрономіи“ издается при участіи большинства научныхъ агрономическихъ силъ нашихъ университетовъ, сельско-хозяйственныхъ учебныхъ заведеній, а также опытныхъ станцій и полей: пр.-доц. Н. П. Адамова, Л. Ф. Альтгаузен, проф. П. О. Баракова, В. С. Богдана, проф. С. М. Богданова, маг. Н. А. Богословскаго, проф. С. А. Богушевскаго, проф. И. П. Бородин, Г. Н. Боча, проф. П. И. Броунова, проф. П. В. Будрина, В. С. Буткевича, пр.-доц. А. А. Бычихина, Н. И. Васильева, проф. В. Р. Вильямса, В. В. Винера, В. И. Виноградова, В. А. Власова, проф. А. И. Воейкова, проф. Е. Ф. Вотчала, Г. Н. Высоцкаго, К. К. Гедройца, М. М. Грачева, проф. Н. Я. Демьянова, проф. В. Я. Добровлянскаго, И. А. Дьяконова, Я. М. Жукова, В. Заленскаго, С. А. Захарова, проф. П. А. Земятченскаго, проф. Л. А. Иванова, проф. Д. Г. Ивановскаго, Б. Л. Исаченко, В. Ищерекова, П. А. Кашияскаго, проф. А. В. Ключарева, проф. фонъ-Книррима, И. Н. Коновалова, С. Н. Косарева, проф. П. С. Коссовича, проф. О. Н. Крашенникова, С. П. Кравкова, А. П. Левицкаго, В. Н. Любименко, проф. Г. А. Любославскаго, Н. К. Малюшицкаго, проф. П. Г. Меликова, проф. А. В. Мостынскаго, проф. А. И. Набокихъ, проф. Н. К. Недоучаева, В. Л. Ольшевскаго, П. В. Отоцкаго, проф. Д. Н. Прянишника, Р. Э. Регеля, В. Г. Ротмистрова, проф. С. И. Ростовцева, Д. Л. Рудзинскаго, проф. А. Н. Сабанина, В. Сазанова, С. А. Северина, А. А. Семполовскаго, проф. П. Р. Слезкина, Ю. Ю. Соколовскаго, проф. В. И. Сорокина, проф. А. В. Сперанскаго, проф. И. А. Стебута, В. Н. Сукачева, проф. Г. И. Танфильева, проф. К. А. Тимирязева, А. П. Тольскаго, прив.-доц. А. И. Томсона, С. Г. Топоркова, проф. А. О. Фортунатова, прив.-доц. С. Л. Франкфурта, проф. Ф. Шиндлера, В. В. Шипчинскаго, проф. И. О. Широкихъ, П. О. Широкихъ, Р. Р. Шредера, проф. М. В. Шталь-Шредера, И. С. Шулова, пр.-доц. В. С. Щусьева, Ф. Б. Яновскаго, А. Е. Теохтистова.

Журналъ ставитъ себѣ задачей, согласно взгляду высказанному агрономической секціей X съѣзда естествоиспытателей и врачей въ Кіевѣ, объединить, по возможности, въ одномъ органѣ работы русскихъ агрономовъ и дать возможность лицамъ, интересующимся успѣхами научнаго земледѣлія, слѣдить за развитіемъ этой отрасли знанія.

Журналъ будетъ выходить 6 разъ въ годъ, книжками отъ 7 до 9 листовъ; подписная цѣна за годъ—6 руб.

Подписка принимается въ редакціи (Спб., Лѣсной Институтъ, кв. Петра Самсоновича Коссовича) и въ болѣе крупныхъ книжныхъ магазинахъ.

Гг. иногороднихъ просятъ обращаться непосредственно въ редакцію.

Экземпляры журнала за 1900—1907 гг. высылаются по 6 рублей за годъ.

3—1

Редакторъ-издатель проф. П. Коссовичъ.

ОТКРЫТА ПОДПИСКА на 1908 г.  
ПЕРМСКУЮ ЗЕМСКУЮ НЕДѢЛЮ.

(Еженедѣльное изданіе Пермскаго Губернскаго Земства).  
Какъ земская газета—„Пермская Земская Недѣля“ на первомъ планѣ ставитъ интересы народа. По примѣру перваго года изданія, и въ 1908 году она будетъ сообщать свѣдѣнія какъ о всемъ томъ, что дѣлаетъ земство и что ему надо дѣлать, чтобы принести больше пользы населенію, такъ равно будетъ печатать и о всемъ, что происходитъ на нашей обширной родинѣ, въ нашемъ Уральскомъ краѣ, въ Пермской и сосѣднихъ съ ней Вятской и Уфимской губерніяхъ. Населеніе интересуется теперь земельными дѣлами, Государственной Думой, земствомъ, мѣрами къ улучшенію сельскаго хозяйства, промысловъ, народъ стремится къ тому, чтобы ему жилось лучше, чтобы меньше было неправды и неурядицы. По всемъ такимъ вопросамъ „Земская Недѣля“, по мѣрѣ возможности, позаботится дать своему читателю правдивый матеріалъ.

„Земская Недѣля“ стремится къ опредѣленной цѣли: къ всестороннему освѣщенію жизни и нуждъ населенія, къ пробужденію самосознанія въ крестьянствѣ, проявленію его инициативы въ общественныхъ дѣлахъ и въ хозяйственной дѣятельности. Въ 1908 году „Земская Недѣля“ будетъ выходить еженедѣльными выпусками по слѣдующей программѣ: правительственныя распоряженія и дѣйствія правительства. Земское дѣло (руководящія статьи по вопросамъ земской дѣятельности и хозяйства; хроника пермскихъ земствъ и городовъ и хроника прочихъ земствъ Россіи). Народное образованіе въ Пермской губерніи и другихъ губерніяхъ Россіи. Статьи и замѣтки по общественнымъ вопросамъ. Специальныя статьи по сельскому хозяйству, кустарнымъ промысламъ, медицинѣ, ветеринаріи и т. д. Хроника общественной жизни въ губерніи и по Россіи. Корреспонденціи изъ уѣздовъ и сообщенія сельскихъ хозяевъ. Хроника кооперативной дѣятельности. Хроника страхового дѣла и противопожарныхъ мѣропріятій. Обзоръ печати. Отзывы о книгахъ. Справочный отдѣлъ. Вопросы и отвѣты по сельскому хозяйству, промышленности, и пр. Свѣдѣнія о погодѣ, цѣнахъ и т. п. Объясненія. При газетѣ предполагается также разсылать отдѣльныя, снабженныя чертежами и рисунками, приложенія по сельскому хозяйству, ремесламъ и другимъ необходимымъ населенію техническимъ знаніямъ.

Подписная цѣна на газету для проживающихъ въ предѣлахъ Пермской губ.—1 руб. въ годъ, на полгода 50 копѣекъ, для подписчиковъ изъ друг. 1 руб. 50 коп. въ годъ, или 75 коп. на полгода. Подписныя деньги адресуются въ г. Пермь, въ редакцію газ. „Пермская Земская Недѣля“ (Сибирская ул., д. Губернскаго Земства). Принимается подписка также въ уѣздныхъ земскихъ управахъ Пермской губерніи и въ гор. Пермь, въ Центральномъ земскомъ складѣ (Сибирская улица, домъ Е. И. Любимовой). 3—1

ОТКРЫТА ПОДПИСКА на 1908 годъ.

XXXVIII ГОДЪ ИЗДАНІЯ.

## ЛѢСНОЙ ЖУРНАЛЪ.

Изданіе Лѣснаго Общества въ С.-Петербургѣ.

Въ 1908 году выходитъ выпусками, въ общемъ свыше 80 печатныхъ листовъ съ таблицами, планами, картами, рисунками и портретами.

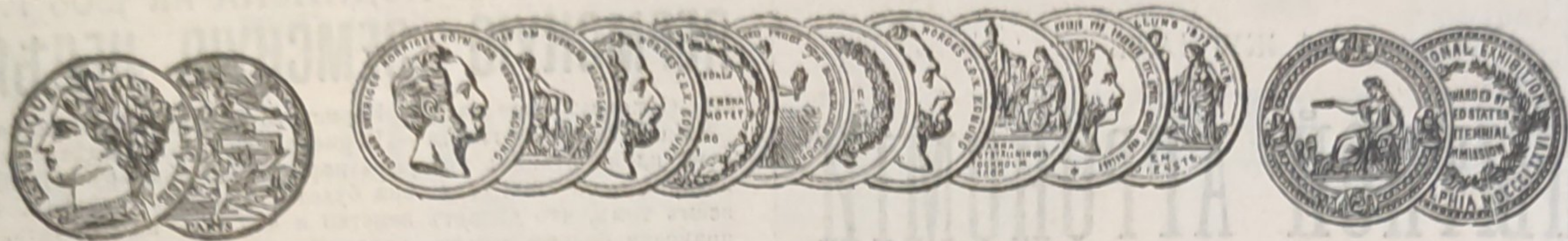
ПРОГРАММА: I. Оригинальныя статьи по всемъ отраслямъ лѣснаго хозяйства: лѣсовѣдѣнію и лѣсоводству, методѣ изученія лѣсоводственныхъ вопросовъ и лѣсной таксаціи, экономикѣ и организаціи лѣснаго хозяйства, оцѣнкѣ лѣсовъ, лѣсной статистикѣ, исторія лѣснаго хозяйства и вопросамъ государственнаго лѣснаго хозяйства. II. Рефераты и переводныя статьи по тѣмъ же отраслямъ лѣснаго хозяйства. III. Извѣстія о дѣятельности Лѣсныхъ Обществъ. IV. Правительственныя распоряженія. V. Лѣсоторговныя замѣтки. VI. Хроника. VII. Библиографія и новыя книги. VIII. Вопросы и отвѣты. Приложение: 1) д-ръ Шваппаха „Лѣсная политика“, перев. А. В. Костяева. (Окончаніе). 2) Г. Н. Высоцкаго: „О лѣсорастительныхъ условіяхъ района Самарскаго Удѣльнаго Округа“. (Отчетъ Главному Управленію уѣзловъ. Трудъ снабженъ многочисленными иллюстраціями). ПОДПИСНАЯ ЦѢНА съ 1905 года 6 рублей въ годъ съ пересылкой и доставкой.

Подписка принимается въ С.-Петербургѣ, въ Лѣсномъ Обществѣ (у Синяго моста, д. Министерства Земледѣлія и Государственныхъ Имуществъ), у комиссіонера Лѣснаго Общества А. Ф. Девріена (Вас. Остр., Румянцевская площ., д. 1—5) и въ главнѣйшихъ книжныхъ магазинахъ столицы.

Статьи и письма въ редакцію просятъ адресовать на имя редактора,—Спб. Лѣсной Институтъ, проф. Г. О. Морозову.

3—1

Редакторъ Г. О. Морозовъ.



АКЦИОНЕРНОЕ ОБЩЕСТВО  
МАШИНОСТРОИТЕЛЬНЫХЪ ЗАВОДОВЪ

# І. и К. Г. БОЛИНДЕРА

ВЪ СТОКГОЛЬМЪ—ШВЕЦІЯ.

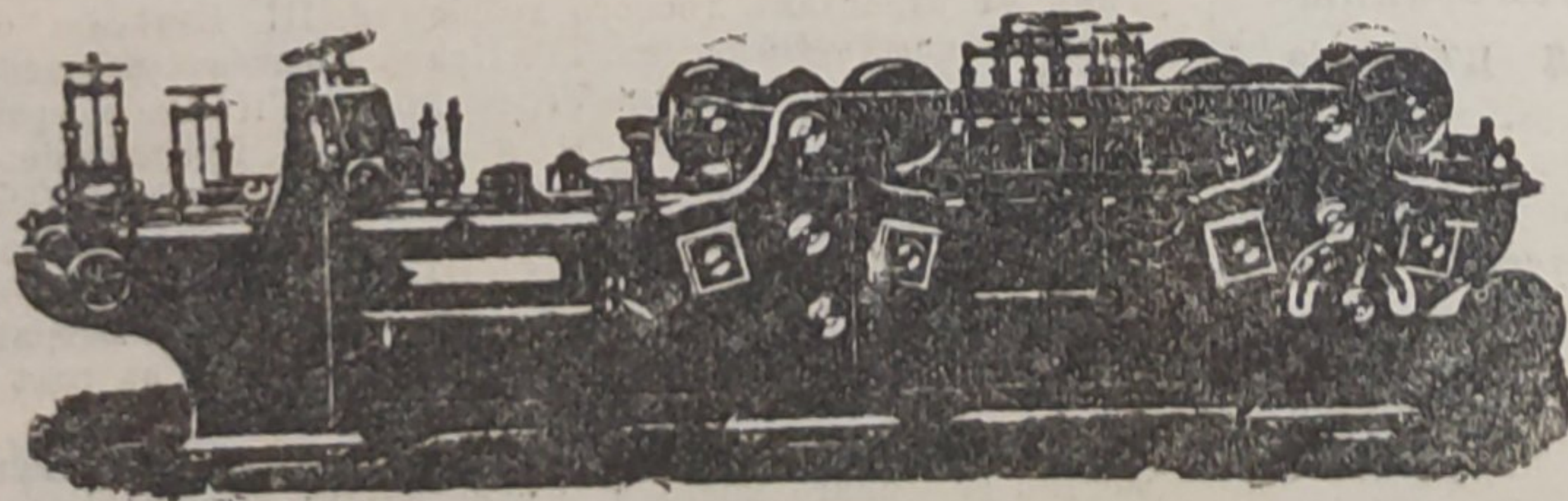
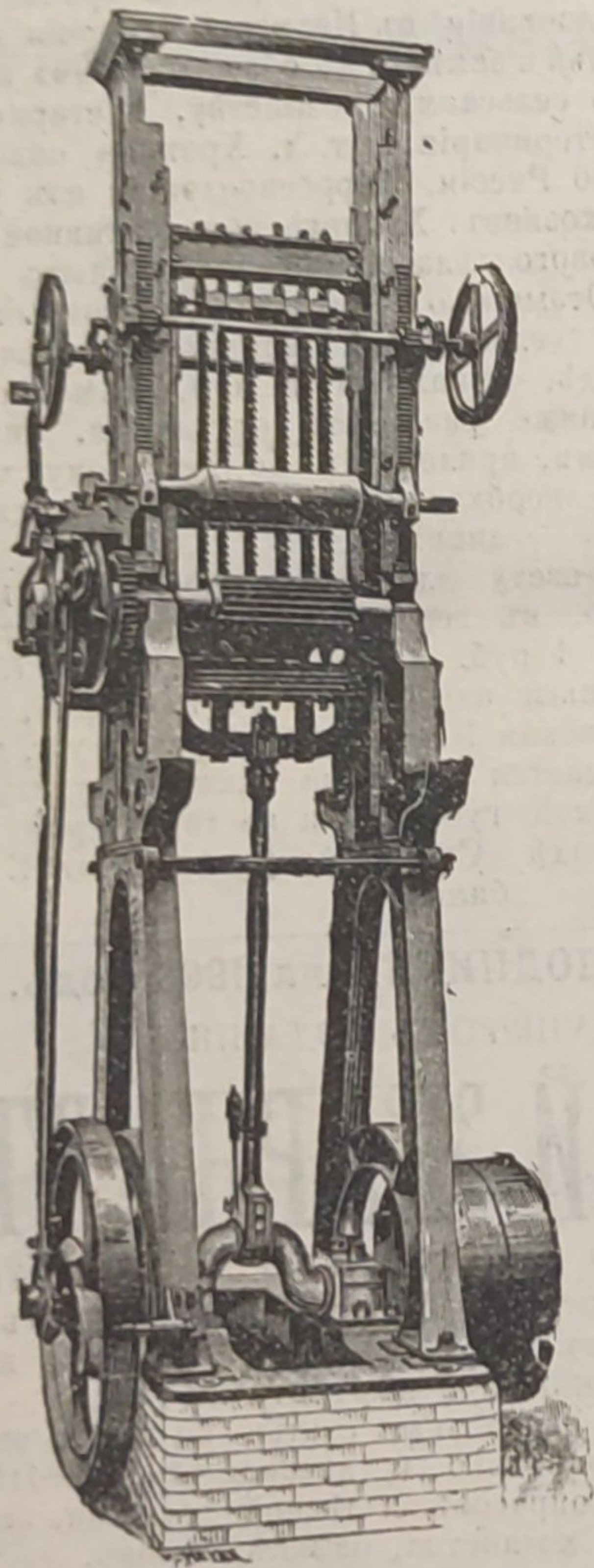
Основано въ 1844 году.

## МАШИНЫ

ДЛЯ ОБРАБОТКИ ДЕРЕВА.

Строгальные станки новѣйшей конструкции и недостигнутой еще по сіе время производительности изготовляются въ болѣе чѣмъ 30 величинъ. Съ нашимъ строгальнымъ станкомъ № 12 была достигнута производительность въ 100000 футъ или 43000 аршинъ гребня и паза въ теченіе 10 час.

Высшая награда «GRAND-PRIX» на всемирной выставкѣ въ Парижѣ 1900 г.



КОНТОРА

въ С.-Петербургѣ, Б. Ко-  
нюшенная, 13.

Техническая контора

Ад. Квельгрехъ.

Заводъ въ СТОКГОЛЬМЪ—ШВЕЦІЯ.

Остерегаться поддѣлокъ, выдаваемыхъ за производство нашихъ заводовъ!