

ЛѢСОПРОМЫШЛЕННЫЙ ВѢСТНИКЪ.

ЖУРНАЛЪ ЛѢСНОГО ХОЗЯЙСТВА, ЛѢСНОЙ ПРОМЫШЛЕННОСТИ И ТОРГОВЛИ ЛѢСОМЪ.
ВЫХОДИТЬ ЕЖЕНЕДѢЛЬНО.

ПОДПИСНАЯ ЦѢНА съ доставкой и пересылкой: на годъ—шесть руб-лей и на полгода—четыре рубля; отдѣльные номера по 25 коп.

ЗА НАПЕЧАТАНІЕ ОБЪЯВЛЕНІЙ на послѣднихъ страницахъ взимается за одинъ разъ: за цѣлую страницу—30 руб., за $\frac{1}{2}$ страницы—20 руб., за $\frac{1}{4}$ страницы—12 руб., за $\frac{1}{8}$ страницы—8 руб. и за строку пента въ 25 буквъ—20 к. При повтореніи дѣлается скидка по особому тарифу Редакціи. За пересылку отдѣльныхъ объявленій, вѣсомъ до 1 лота, взимается по 70 коп. и по 35 коп. за каждый добавочный лотъ, съ каждой сотни экземпляровъ. За перемѣну адреса уплачивается 60 коп.

ПОДПИСКА ПРИНИМАЕТСЯ въ конторѣ Редакціи и въ извѣстныхъ книжныхъ магазинахъ. Объявленія принимаются въ конторѣ Редакціи и конторахъ объявленій Петербурга и Москвы.

АДРЕСЪ РЕДАКЦІИ И КОНТОРЫ: Москва, Петровско-Разумовское.

Статьи, присылаемыя для напечатанія, могутъ въ случаѣ надобности подвергаться сокращеніямъ и измѣненіямъ. Статьи, присылаемыя безъ обозначенія условій гонорара, считаются безплатными. Статьи, признанныя Редакціей неудобными для напечатанія, сохраняются 3 мѣсяца и возвращаются авторамъ за ихъ счетъ. О присылаемыхъ въ Редакцію новыхъ книгахъ даются въ журналѣ отзывы или помѣщаются объявленія.

Редакція открыта ежедневно, кромѣ праздничныхъ дней, отъ 11 до 4 часовъ дня. Для личныхъ объясненій редакторъ принимаетъ по субботамъ отъ 6 до 7 час. вечера и по воскресеньямъ отъ 1 до 2-хъ часовъ дня.

№ 4

24-го ЯНВАРЯ.

1908 г.

СОДЕРЖАНІЕ.

Объ истребленіи лѣсовъ на Крымскомъ полуостровѣ и средствахъ къ ихъ спасенію. П. Г. Юденко.—Лѣсоторговый отдѣлъ. Операция общества „Нордъ“ за 1905/6 годъ.—Съ береговъ Днѣпра и Десны. О. О. Гриневича.—Кременчугъ. И. Я.—Хроника. Съ Ветлуи. *.*—Съѣздъ лѣсопромышленниковъ Сѣверо-Западнаго края.—Сухая перегонка дерева въ З. Сибири.—Торг. домъ „Ф. П. Рыбкина наследники“.—Справочный отдѣлъ. Предстоящіе торги и поставки.—Объявленія.

Объ истребленіи лѣсовъ на Крымскомъ полуостровѣ и средствахъ къ ихъ спасенію.

Подъ такимъ заглавіемъ въ пятой книжкѣ „Императорскаго Общества Сельскаго Хозяйства южной Россіи“ за 1873 г. помѣщена была замѣтка г. А. Изнаръ¹⁾ слѣдующаго содержанія.

Въ бытность мою, пишетъ г. А. Изнаръ, лѣтъ семь тому назадъ, исправникомъ въ Θεодосійскомъ уѣздѣ, судакскій садовладѣлецъ, флота лейтенантъ Антонъ Христіановичъ Стевень, сынъ нашего извѣстнаго естествоиспытателя, по поводу моей съ нимъ бесѣды о безошадномъ, всеобщемъ истребленіи у насъ лѣсовъ, сообщилъ мнѣ объ этомъ предметѣ весьма замѣчательную собственноручную черновую замѣтку его покойнаго отца, отысканную между его бумагами. Эта замѣтка заключаетъ въ себѣ краткое, но поразительно вѣрное описаніе безнаказанно производящагося, съ давнихъ временъ, истребленія крымскихъ лѣсовъ, а также гибельныхъ послѣдствій отъ этого происходящихъ.

Имѣя въ виду, что вопросъ о сбереженіи нашихъ отечественныхъ лѣсовъ подвергается нынѣ всесторонней и тщательной разработкѣ, считаю долгомъ сообщить

¹⁾ Къ редактору А. А. Скальковскому.

здѣсь копію съ этой замѣтки для напечатанія ея въ запискахъ Императорскаго Общества Сельскаго Хозяйства Южной Россіи.

Поступая такимъ образомъ, я пользуюсь правомъ, предоставленнымъ мнѣ на это еще въ 1866 г. Антономъ Христіановичемъ Стевеномъ, и руководствуясь желаніемъ предать гласности, такъ сказать, замогильную „челобитную въ пользу крымскихъ лѣсовъ“, одного изъ нашихъ почтеннѣйшихъ русскихъ ученыхъ.

Вотъ эта замѣтка, относящаяся сколько помнится, къ 1859 году. Я убѣжденъ, что она будетъ всѣми и каждымъ оцѣнена по достоинству.

„Долгомъ считаю обратить вниманіе на весьма важный для здѣшняго края предметъ, который относится и къ прочей Россіи. Со времени занятія Крыма Россіей лѣса до невѣроятности истребляются постоянно. Окрестности Севастополя 70 лѣтъ тому назадъ были покрыты лѣсами, въ коихъ олени водились: теперь весь Херсонесскій полуостровъ—голая каменистая степь. Когда я, пятьдесятъ лѣтъ тому назадъ, устроилъ Никитскій садъ, всѣ горы были покрыты густыми лѣсами: теперь съ трудомъ найдется прямое хорошее дерево. Даже и здѣсь, на восточномъ концѣ горнаго хребта, такое же истребленіе лѣса. Слѣдствіе вездѣ одинаковое и давно извѣстное: уменьшеніе воды во всѣхъ источни-

кахъ и совершенное изсяканіе многихъ; слишкомъ скорое стеченіе дождевой воды, отчего раннее прекращеніе воды въ степныхъ рѣчкахъ, изъ коихъ нѣкоторыя вовсе уже перестали течь, и много другого вреднаго. Причины такой скорой убыли лѣса суть, кромѣ всеобщаго во всей Россіи безразсчетнаго употребленія на постройки и на топливо, въ Крыму еще вывозъ дровъ моремъ въ другія мѣста, наипаче въ Одессу. А эти называемыя дрова суть *прямыя* довольно толстыя, по большей части дубовыя бревна. И какъ значителенъ вывозъ, тому служитъ доказательствомъ, что съ одной Судацкой пристани заказано на нынѣшній годъ болѣе 1000 куб. саж., а въ Алуштѣ, Ялтѣ и др. мѣстахъ и того больше. Изъ казенныхъ лѣсовъ, коихъ въ Крыму вообще немного, мало вырубивается, зато частныя владѣльцы безщадно уничтожаютъ свои лѣса, а потомъ обращаютъ самое мѣсто въ сѣнокосъ и пахатное поле. Для прекращенія такого зла слѣдовало бы подвергать вообще всѣ частныя лѣса надзору Министерства внутреннихъ дѣлъ, какъ это бываетъ въ большей части Европы, но по многимъ причинамъ у насъ нельзя еще такъ устроить.

Теперь для нѣкотораго сбереженія, по крайней мѣрѣ крымскихъ лѣсовъ, необходимо нужно запрещеніе моремъ вывозить лѣсъ. Безъ сего въ весьма короткое время крымскія горы будутъ такъ обнажены и безводны, какъ и вся Персія и большая часть нашихъ закавказскихъ земель.

Съ моей стороны я могу указать на слѣдующія причины, даже болѣе чѣмъ вывозъ дровъ моремъ, способствующія истребленію крымскихъ лѣсовъ.

1) Опустошенія, произведенныя существовавшими до 1867 года, въ горной части, преимущественно между Карасубазаромъ, Тагушанъ Базаромъ, Алуштою, Судакомъ и Феодосією, громадными стадами домашнихъ козъ, которыхъ по всей справедливости можно было назвать „кормилицами татаръ“, ибо въ тѣхъ мѣстностяхъ, вслѣдствіе рѣдкости не только сѣна, но и соломъ, содержаніе коровъ представляетъ для людей недостаточныхъ почти непреодолимыхъ препятствій.

Во всякомъ случаѣ, если Таврическая администрація, ко благу общему, успѣла наконецъ вывести изъ горной части полуострова домашнихъ козъ ¹⁾—навѣрное можно сказать, что необходимо будетъ нѣсколько десятковъ лѣтъ, чтобы изгладить гибельныя слѣды ихъ слишкомъ долговременнаго, повсемѣстнаго пребыванія въ лѣсахъ.

2) Опустошенія, производимыя совершенно безнаказанно нѣкоторыми татарскими обществами въ лѣсахъ частыхъ владѣльцевъ. Мнѣ извѣстны между Алуштою и Судакомъ нѣсколько подобныхъ частныхъ лѣсовъ, въ которыхъ татары, пользуясь отсутствіемъ, безсиліемъ, а еще болѣе бездѣйствіемъ уѣздной полиціи, производятъ и до настоящаго времени днемъ и ночью въ значительныхъ размѣрахъ самовольныя порубки. При этомъ жалобы пересылаются приставамъ къ исправнику, исправникомъ къ мировому судѣ, а этимъ послѣднимъ

¹⁾ Это относится къ 1873 г.; теперь же домашнихъ козъ у татаръ едва ли не больше, чѣмъ было.

Юденко.

въ окружной судъ, въ которомъ возбуждаемые по подобнымъ поводамъ иски производятся (точно будто-бы въ прежнія времена) въ теченіе многихъ и многихъ лѣтъ. А между тѣмъ безжалостный топоръ довершаетъ свое страшное дѣло безвозвратнаго обнаженія прелестнѣйшихъ крымскихъ горъ.

При такомъ порядкѣ вещей, я полагаю можно будетъ нарисовать лѣтъ черезъ десять о лѣсномъ районѣ, преимущественно между Алуштою, Судакомъ и Отузскою долиною, такую-же картину, какую представилъ намъ въ 1859 году, въ своей замѣткѣ, покойный Степень, объ окрестностяхъ Севастополя.

Этому будетъ сильно способствовать еще извѣстное мнѣ предположеніе многихъ владѣльцевъ обширныхъ лѣсовъ приступить къ ихъ вырубкѣ, съ помощью акціонерныхъ обществъ, къ которымъ нѣкоторые уже обратились съ предложеніемъ устройства въ тѣхъ мѣстностяхъ лѣсопиленъ—и уже получили отъ этихъ обществъ удовлетворительные отзывы.

Само собою разумѣется, что эти лѣсовладѣльцы будутъ заботиться не о выращиваніи исчезающихъ лѣсовъ, а исключительно о возможно быстромъ реализованіи принадлежащихъ имъ лѣсныхъ богатствъ; а для капиталовъ нѣтъ неприступныхъ мѣстъ! Успѣшная, въ смыслѣ истребленія лѣсовъ, дѣйствія частныхъ владѣльцевъ не подлежатъ ни малѣйшему сомнѣнію при существованіи Черноморскихъ обществъ пароходства, при проведеніи дороги для соединенія Судака съ Алуштою, а въ особенности съ открытіемъ Лозово-Севастопольской желѣзной дороги, которая не только будетъ вывозить изъ лѣсныхъ уѣздовъ въ безлѣсныя мѣстности въ значительномъ количествѣ всевозможныя лѣсныя издѣлія, но сама будетъ поглощать громадное количество ихъ, въ видѣ топлива, шпаль, телеграфныхъ столбовъ и тому подобное.

Я полагаю, что единственное средство спасти отъ конечной гибели немногіе еще уцѣлѣвшіе лѣса Крыма заключается въ пріобрѣтеніи ихъ правительствомъ, путемъ замѣны ихъ принадлежащими казнѣ пустопорожними землями, въ степныхъ мѣстахъ Таврической, или другихъ губерній по выбору лѣсовладѣльцевъ, изъ коихъ многіе обезпечены, какъ я сказалъ выше, между прочимъ, безнаказанными самовольными порубками татаръ, я полагаю, охотно проявятъ согласіе на подобную съ правительствомъ сдѣлку.

Какъ бы то ни было, время не терпитъ. Повторяю, 10 лѣтъ достаточно будетъ для обнаженія Крымскихъ горъ отъ лѣсной растительности, для значительнаго уменьшенія водъ на всемъ полуостровѣ и для перемѣны его климата, который и безъ того съ каждымъ годомъ дѣлается и суше и суровѣе. Предотвращеніе этого народнаго бѣдствія не подѣ силу ни частнымъ лицамъ, ни земству—оно исключительно возможно только для правительства.

Д. чл. А. Изнаръ.

9-го декабря 1873 г.
г. Одесса.

Предсказаніе г. Изнара подтвердилось почти съ фотографическою точностью. Между Алуштою и Судакомъ,

особенно на половинѣ пути отъ Судака, отъ лѣса осталось лишь одно воспоминаніе...

Я давно собирался помѣстить замѣтку объ обезлѣсѣніи Крыма, этой жемчужины Россійской Имперіи; замѣтка г. Изнара убѣдила меня, что говорить объ этомъ, значить уподобиться гласу вопіющему въ пустынь.

Но не могу не обратить вниманія на то обстоятельство, что въ лѣсномъ уставѣ содержится категорическое запрещеніе содержать козъ (ст. 184 изд. 1905 г.), но никѣмъ это запрещеніе не приводится въ исполненіе. А между тѣмъ вредъ, приносимый лѣсу этимъ бичемъ Крыма, положительно не поддается исчисленію.

Интересно наблюдать это животное въ лѣсу. Вотъ громадное стадо козъ забралось въ лѣсъ. Вмигъ всѣ деревца облѣплены и нещадно объѣдаются листва, побѣги, сучья и даже стволы. Если деревцо болѣе или менѣе высоко,—одинъ козель становится на спину другого и объѣдаетъ, или вѣрнѣе съѣдаетъ верхушку, а нижній—низъ деревца, и черезъ минуту отъ дерева остается одинъ стволыкъ. Черезъ 20 минутъ вмѣсто кудряваго, веселаго, зеленаго лѣсочка торчатъ черныя палки.

Ни одна порода не избѣгаетъ вниманія этого безпощаднаго животнаго: ни краса лѣсовъ можжевельникъ, ни дубъ, ни ясень, ни букъ, ни сосна...

Неужели нѣтъ средствъ сберечь лѣса въ нашей все-россійской санаторіи и неужели это такъ трудно?

Юденно.

16 декабря 1907.

Судакъ.

Лѣсоторговый отдѣлъ.

Операции общества „Нордъ“ за 1905/6 годъ.

Лѣсопромышленное акціонерное общество „Нордъ“, (правленіе въ Ревелѣ и предпріятіе въ Архангельскѣ) послѣдній операціонный годъ,—съ 1 ноября 1905 г. по 1 ноября 1906 г.—заключило убыткомъ въ 227.641 р. 31 к., противъ убытка въ предшествовавшемъ году въ 28.826 р. 9 к.; при общемъ расходѣ въ 1.170.649 р. 2 к. валовой доходъ составлялъ 943.007 р. 71 к., въ томъ числѣ отъ продажи матеріаловъ (за вычетомъ комиссіи) 663.086 р. 66 к. и остатка лѣса на складѣ къ 1 ноября 303.697 р. 78 к., причемъ обработаннаго матеріала на 67.781 р. 50 к. и круглаго лѣса на 235.916 р. 28 к. Въ счетъ расходовъ входятъ: жалованье администраціи въ Архангельскѣ 8.679 р. 96 к., директора-распорядителя 10.000 р. и членовъ правленія 1.500 р., расходы правленія 3.896 р. 93 к., обработка лѣса 102.608 р. 32 к., страхованіе 21.556 р. 45 к., проценты 89.667 р. 66 к., заготовка и сплавъ 200.435 р. 88 к., попенныя деньги за лѣсъ 189.049 р. 21 к., ремонтъ 4.566 р. 97 к., разные расходы 74.117 р. 64 к. и остатокъ лѣса на складѣ къ 1 ноября 1905 г. 464.570 р. (причемъ обработаннаго на 167.700 р. и круглаго лѣса на 296.870 р.).

По балансу къ 1 ноября 1906 г., опредѣлившемуся

въ суммѣ 1.229.460 р. 28 к., наличная касса составляла 1.897 р. 26 к., тек. счета 7.246 р. 16 к., круглый лѣсъ 235.916 р. 28 к., обработанные лѣсные товары 67.781 р. 50 к., пользованіе участкомъ 42.000 р., строенія 195.493 р. 64 к., сооруженія и биржа 97.482 р. 48 к., машины 146.281 р., инвентарь 23.393 р. 17 к., матеріалы 14.486 р. 58 к., пароходы и суда 40.045 р. 25 к., цѣнные бумаги 3.600 р., залоги 2.737 р., разные дебиторы 27.198 р. 76 к., кредиторы 543.736 р. 91 к.; основной капиталъ общества составляетъ 500.062 р. 50 к. и погасительный фондъ 16.915 р. 65 к.

Состоявшееся общее собраніе акціонеровъ, находя показанную въ балансѣ цѣну зданій и машинъ значительно превышающею дѣйствительную стоимость ихъ, увеличило погасительный фондъ до 134.089 р. Общая сумма убытковъ за послѣдніе 3 года (1903/4—1905/6 гг.) опредѣляется въ 445.055 р. 62 к. Собраніемъ предложено акціонерамъ, на основаніи устава общества, пополнить основной капиталъ внесеніемъ 445.055 р. 62 к.

Съ береговъ Днѣпра и Десны.

Цѣны на дрова текущей зимой въ Кіевѣ стоятъ значительно выше прошлогоднихъ. Въ настоящее время, въ январѣ березовыя дрова продаются на пристани по 38 р. за кубическую сажень съ доставкой въ городъ, ольховыя по 36 р. за кубическую сажень, тоже съ доставкой; дрова твердыхъ породъ—дубовыя и ясеневыя продаются по 39 р. за кубическую сажень съ доставкой. Съ доставкой на Подоль цѣны на одинъ рубль дешевле, что объясняется тяжелымъ подъемомъ въ гору по Александровской крутой улицѣ. Полуторка всѣхъ породъ продается противъ вышеприведенныхъ цѣнъ дешевле на одинъ рубль съ доставкой въ городъ и на два рубля съ доставкой на Подоль. Въ городѣ Черниговѣ березовыя дрова 3-хъ аршинной длины, съ доставкой на домъ, продаются по 25 р. за кубическую сажень. Нынѣшняя зима обильно-снѣжная, а поэтому дороги хороши, что и благопріятствовало пониженію рыночной цѣны дровяного матеріала. Помѣщики теперь стараются, какъ говорится, „во всю“, скорѣе вырубить свои лѣса и рощи, такъ какъ къ сбереженію лѣса нѣтъ возможности найти охранительныхъ мѣръ,—крестьяне считаютъ себя хозяевами панскихъ лѣсовъ.

Федоръ Гриневичъ.

12-го января 1907 г.

г. Кіевъ.

Кременчугъ.

Съ наступленіемъ зимы большинство предметовъ первой необходимости необычайно здѣсь вздорожало, вслѣдствіе чего многіе изъ нихъ являются теперь совершенно недоступными для лицъ съ небольшимъ достаткомъ. Особенно сильно вздорожало дровяное топливо, при чемъ, какъ въ свое время выяснилось, повышеніе цѣнъ на дрова вызвано искусственно, благодаря стачкѣ здѣшнихъ дровопромышленниковъ. Это обстоятельство побудило одно изъ мѣстныхъ благотворительныхъ учреждений—„Общество пособія бѣднымъ евреямъ г. Кре-

менчуга" принять мѣры къ обузданію развыгравшагося аппетита дровяниковъ и съ этой цѣлью общество открыло здѣсь дровяной складъ. Изъ отчета, выпущеннаго на-дняхъ названнымъ обществомъ, видно, что послѣднее успѣло продать въ теченіе ноября и декабря около 50.000 пуд. дровъ, т.-е. почти вдвое больше противъ того количества, которое за тотъ же періодъ продано въ общей сложности всѣми находящимися здѣсь частными дровяными складами. Въ настоящее время запасы дровяного топлива на складѣ общества значительно подобрались, вслѣдствіе чего послѣднее уполномочило одного изъ своихъ членовъ закупить непосредственно на мѣстахъ заготовки новую партію дровъ. Что же касается цѣны дровъ, существующей на складѣ общества, то она не превышаетъ 8 к. за пудъ, тогда какъ частные дровяные склады все время считаютъ дрова не дешевле 11—12 к.

На-дняхъ здѣсь стало извѣстно, что мѣстный лѣсопромышленникъ З. М. Родкинъ ведетъ переговоры съ наслѣдниками І. Б. Виленскаго о покупке принадлежащаго имъ лѣсопильнаго завода, находящагося въ предмѣстьѣ Кагамлыкъ. З. М. Родкинъ уже имѣетъ въ Кременчугѣ лѣсопильный заводъ, находящійся по Александровской улицѣ, при чемъ заводъ этотъ, лишь недавно заново отремонтированный, снабженъ шестью лѣсопильными рамными станками, распиливающими до 1.000 бревенъ въ сутки. Кромѣ того З. М. Родкинъ имѣетъ лѣсопильню и въ Кіевѣ. Однако, за послѣднее время обороты этой фирмы увеличились настолько, что принадлежащія ей два лѣсопильныхъ завода уже не въ состояніи своевременно исполнять поступающіе заказы, въ виду чего г. Родкину приходится теперь покупать еще одинъ заводъ.

Большую сенсацію въ мѣстномъ лѣсопромышленномъ мірѣ произвело извѣстіе о прекращеніи платежей А. Короховымъ, имѣющимъ въ г. Полтавѣ крупный лѣсной складъ. Пассивъ этой фирмы превышаетъ 50.000 рублей, тогда какъ активъ ея едва достигаетъ 6.000 р. Кременчугскимъ лѣсопромышленникамъ А. Короховъ остался должнымъ около 20.000 р. Причина, побудившая г. Корохова прекратить платежи, пока еще въ точности не выяснена. Въ настоящее время А. Короховъ скрывается за границей.

Съ верховьевъ Днѣпра сообщаютъ, что, благодаря установившейся тамъ хорошей санной дорогѣ, работы по рубкѣ и возкѣ лѣса идутъ теперь полнымъ ходомъ. Это обстоятельство значительно ободрило здѣшнихъ лѣсопромышленниковъ, такъ какъ, въ виду установившейся „въ горѣ“ хорошей санной дороги, можно рассчитывать, что въ теченіе вѣнѣшней зимы удастся вывезти къ берегамъ сплавныхъ рѣкъ все заготовленное количество бревенъ и мелочей.

И. Я.

10 января 1908 г.

Х р о н и к а.

Съ Ветлуги.

„Ну и зима!“ Это—первыя слова встрѣчающихся между собою нашихъ лѣсопромышленниковъ и рабочихъ, „лѣ-

соробовъ“. И дѣйствительно текущая зима представляетъ изъ себя рѣдкое небывалое явленіе,—такъ обстояло по крайней мѣрѣ до начала наступившаго 1908 года. Снѣгъ положительно задавилъ все—и лѣсъ, и дороги... Не успѣютъ несчастные полуголодные оборванные рабочіе проторить дорогу къ мѣсту рубки лѣса, ее снова заноситъ проносящимся снѣжнымъ ураганомъ. Снѣжная мятель отчаянно крутитъ нѣсколько дней, валяющая огромными, почти непроходимыми гребнями всѣ полевые дороги и забивая на нѣсколько четвертей всѣ лѣсныя заросли; но вотъ все затихло...

Ударили 28—30 градусные морозы... „Установится чтоль?! Довольно чай ужъ, погудѣла“—ворчатъ работнички, мирясь съ обмороженными носами, щеками и ушами. Это все дѣло заживное; только бы вотъ дорогу проторить да притереть; хоть бы на день на два тепло дохнуло,—наладили бы дорогу... А тутъ черезъ 2—3 дня новая снѣжная метель. Снова завалило всѣ дороги; и опять тѣже 28—30 градусные морозы. Метели-морозы... морозы и метели вотъ и вся первая половина или, вѣрнѣе сказать, первая треть зимы!

Какъ отразилось это на заработкахъ крестьянъ, сказать трудно, такъ какъ большинство ихъ или, пожалуй, вѣрнѣе сказать, всѣ они, потерявъ всякую надежду на хорошую или хотя бы сносную дорогу, настояли предъ хозяевами на увеличеніи рабочихъ цѣнъ. Во многихъ случаяхъ повышеніе заработной платы превышаетъ основныя или начальныя цѣны свыше 100%. И все это, конечно, не можетъ не отразиться на общемъ ходѣ работъ и на количествѣ заготовленныхъ матеріаловъ. Многие изъ мелкихъ и даже средних лѣсопромышленниковъ не выработаютъ и половины намѣченныхъ партій. Разница въ рабочихъ цѣнахъ для нихъ настолько значительна, что она поглощаетъ всѣ возможные и ожидавшіеся ими прибыли съ значительнымъ избыткомъ, представляющимъ очевидную и крупную убыточность дѣла...

Эти промышленники сократятъ, такъ сказать, свои работы, сознательно отступая отъ надвигающихся убытковъ, такъ какъ они никакъ не могутъ настоять на повышеніи цѣнъ на свои товары, ибо въ большинствѣ случаевъ этотъ сортъ промышленниковъ ведетъ свои дѣла на задатки перекупщиковъ. Слѣдовательно, выжидать повышеніе цѣнъ имъ нѣтъ силъ и они вынуждены совершать запродажу матеріаловъ теперь же!...

Сократятъ рубку и болѣе крупныя фирмы: осторожныя въ дѣлѣ они, по обыкновенію, наняли рабочихъ, настоявъ на самыхъ низкихъ цѣнахъ. Но не успѣлъ рабочій заявиться съ топоромъ въ лѣсъ, какъ видитъ уже, что вьюги и метели разстроили всѣ его расчеты и что при обусловленной цѣнѣ онъ не прокормитъ ни себя, ни лошади. Слѣдуетъ переряда, что вызываетъ задержку въ началѣ работъ... Цѣны повышены... Начинаютъ работать. Метели снова донимаютъ рабочего: онъ и при повышенной цѣнѣ не можетъ выработать себѣ и лошади на содержаніе. Новая остановка въ работѣ, новая переторжка, а время идетъ и идетъ... Наступили праздники Рождества... Наступаетъ и новый годъ, а на ветлужскихъ пристаняхъ небывало пусто.

Въ прошлые годы къ новому году вывозилась почти половина предположенныхъ къ вывозкѣ матеріаловъ, а въ эту зиму въ большинствѣ случаевъ не вывезено и 20% намѣченнаго количества...

Такимъ образомъ, и здѣсь очевидно невольная недозаготовка лѣса. Тѣ же промышленники сознательно уже сокращаютъ выработку мелочей, т.-е. шестовъ, подтоварника и полубруска. Цѣны на разработку этихъ матеріаловъ въ текущую зиму поднялись настолько, что волей-неволей приходится оставлять почти всѣ мелочи на корнѣ, такъ какъ въ противномъ случаѣ завѣдомо готовились бы матеріалы, цѣнность которыхъ очень часто стоитъ ниже стоимости выработки ихъ по цѣнамъ давняго времени. Помимо того глубоко-снѣжная зима представляетъ еще и то неудобство, что при рубкѣ мелочей остается слишкомъ высокій цѣнь: очень трудно услѣдить, чтобы рабочіе обрывали до земли каждое дерево,—крупныя деревья можно еще прослѣдить, а за мелочью уже никакъ не усмотришь.

Слѣдовательно, здѣсь недозаготовка будетъ уже сознательная и добровольная...

Это учитывается уже предусмотрительными коммерсантами, и намъ извѣстны состоявшіяся сдѣлки на продажу шпалъ и разныхъ лѣсныхъ матеріаловъ по цѣнамъ значительно (отъ 10 до 15%^{0/0}) превышающимъ цѣны прошлаго года.

Въ особенности мало ожидается гужевыхъ тесовъ, и цѣны на этотъ матеріалъ поднимаются. Правда, что здѣсь пущенъ слухъ о значительныхъ остаткахъ пиловыхъ бревенъ и распиленныхъ тесовъ въ Царицынѣ и Астрахани; но это и преувеличено, и можетъ касаться только плотового лѣса, а никакъ не гужевого теса.

Значительная недозаготовка ожидается и въ дровахъ. Стоимость вывозки здѣсь всегда составляетъ главную цѣнность этого товара, и въ нынѣшнюю глубоко-снѣжную и вьюжную зиму многіе лѣсные районы оказались отрѣзанными отъ рѣчныхъ пристаней, такъ какъ стоимость вывозки дровъ перешла за предѣлы, допускающіе возможность этого рода операций, ибо опять-таки расходъ необходимый поглощаетъ всю рыночную стоимость дровъ, не оставляя ничего въ уплату стоимости матеріала на мѣстѣ, въ лѣсу.

Но съ дровами пока сдѣлокъ болѣе или менѣе крупныхъ не отмѣчено. Правда, были запродажи большихъ партій дровъ, но это было еще съ осени, а за послѣднее время въ этомъ отношеніи полное затишье.

Въ связи съ обиліемъ снѣга ожидается большой разливъ весенней воды. На этотъ счетъ принимаются всѣ возможные мѣры къ охранѣ лѣса отъ разноски и подтопа. Насколько основательны эти ожиданія, покажетъ будущее, но все же по количеству выпавшаго уже снѣга нельзя не вѣрить этимъ ожиданіямъ.

* *

Съѣздъ лѣсопромышленниковъ Сѣверо-Западнаго края.

7-го сего января въ г. Вильнѣ состоялся многолюдный съѣздъ лѣсопромышленниковъ Сѣверо-Западнаго края, въ которомъ приняли участіе мѣстные и пріѣзжіе лѣсопромышленники, а также районные уполномоченные.

Предсѣдателемъ съѣзда единогласно избранъ былъ Я. А. Парнесъ, секретарями гг. Б. Кроненбергъ и М. Черный. Пренія носили оживленный характеръ, вслѣдствіе крайней важности затронутыхъ и обсуждавшихся вопросовъ. Вниманію съѣзда было предложено и прочитано: 1) отчетъ о дѣятельности союза за истекшій 1907 годъ и 2) докладъ о положеніи лѣсной промышленности въ здѣшнемъ краѣ, составленный г. И. Левинымъ, въ связи съ чѣмъ съѣздомъ былъ утвержденъ бюджетъ союза на 1908 г. въ суммѣ 15.000 р., изъ коихъ 12 тысячъ ассигновано на расходы по охранѣ лѣса въ плотахъ отъ разнаго рода хищеній. Настоящій расходъ имѣетъ быть покрытъ изъ поступленій отъ сбора съ каждаго сплаваемого плота, каковое самообложеніе было принято всѣми присутствовавшими членами съѣзда.

Изъ докладовъ и послѣдовавшаго обмѣна мнѣній объ общемъ положеніи промышленности въ краѣ выяснилось, какъ значителенъ лѣсной экспортъ въ Германію по Нѣманскому водному пути, достигающій внушительной цифры въ 30 милліоновъ рублей въ годъ. Лѣсное дѣло являющееся главною отраслью скудной промышленности края, постоянно служило и служить предметомъ вниманія мѣстной администраціи, вслѣдствіи чего съѣздъ обратился къ губернаторамъ Виленской и Ковенской губерній съ нижеслѣдующей телеграммой:

„Члены союза лѣсопромышленниковъ Сѣверо-Западнаго края, собравшись сегодня на общее собраніе въ гор. Вильнѣ, поручили мнѣ выразить вашему превосходительству искреннюю благодарность за ваше вниманіе къ интересамъ союза, а также за содѣйствіе, оказанное ему во время сплава во ввѣренной вамъ губерніи. Предсѣдатель собранія Я. Парнесъ“.

Много дебатовъ вызвалъ на съѣздѣ вопросъ о безотлагательной необходимости устройства и оборудованія въ русскихъ водахъ рѣки Нѣмана при г. Юрбургѣ пристани для стоянки и выгрузки плотовъ для огражденія интересовъ русскихъ экспортеровъ, вынужденныхъ въ настоящее время, при отсутствіи пограничной русской пристани, пускать плоты въ Тильзитъ; тамъ русскій купецъ попадаетъ въ кабалу въ нѣмцамъ, являющимся хозяевами положенія и производщими давленіе на цѣны; ясно, что только русскій портъ въ Юрбургѣ умѣрилъ бы хоть отчасти алчные аппетиты нѣмецкихъ купцовъ, скупщиковъ и проч. Вполнѣ заслуженное вниманіе вызвало предложеніе г. Н. Геллера о нормировкѣ экспорта путемъ сокращенія лѣсныхъ заготовокъ; однако, многіе купцы оспаривали это предложеніе, находя его невыполнимымъ въ виду лихорадочной поспѣшности, съ которой землевладѣльцы торопятся сбыть свои лѣса, вслѣдствіе чего предложеніе лѣса непомѣрно возрастаетъ.

Давняя торговля съ Германіей и знакомство съ нѣмецкими порядками научили нашихъ лѣсопромышленниковъ уму-разуму; по примѣру тильзитскаго Messamt'a, съѣздъ высказался за организацію бюро присяжныхъ мѣрщиковъ лѣса, коимъ безусловно воспрещается быть посредниками по покупкѣ и продажѣ лѣса. На съѣздѣ было возбуждено еще много другихъ вопросовъ; между

прочимъ, объ устраненіи стѣснительныхъ правилъ по сплаву лѣса по рѣкамъ Нѣману, Виліи и Шарпѣ и вопросъ объ открытіи въ гор. Вильнѣ „Лѣсопромышленнаго Собранія“, имѣющаго быть биржей и вмѣстѣ съ тѣмъ клубомъ и т. д.

Къ сожалѣнію, работѣ съѣзда мѣшала, по сообщенію „Вил. Вѣст.“, излишняя многорѣчивость нѣкоторыхъ ораторовъ, которые вмѣсто дѣловыхъ предложеній преподнесли съѣзду цвѣты краснорѣчія, благоухающіе „поденками и андалузками“.

Съѣздъ закончился выборомъ членовъ правленія союза лѣсопромышленниковъ Сѣв.-Зап. края и былъ закрытъ въ 2 ч. ночи.

Сухая перегонка дерева въ 3. Сибири.

Въ бассейнѣ р. Мана переселенцы на отводимыхъ имъ участкахъ рубятъ лѣсъ и сплавляютъ его на продажу. Остающіеся послѣ вырубки сосновые и лиственничные пни не выкорчевываются, и, такимъ образомъ, площади изъ-подъ лѣса не могутъ быть эксплуатированы. Енисейское управленіе государственными имуществами, желая оказать переселенцамъ содѣйствіе къ болѣе выгодному обращенію этихъ площадей подъ пашню, считаетъ необходимымъ научить переселенцевъ сухой перегонкѣ дерева, соорудивъ въ этихъ видахъ казенный учебный заводъ. Для изысканія средствъ на сооруженіе этого завода оно представило этотъ вопросъ въ переселенческое управленіе, которое уже устроило въ интересахъ переселенцевъ въ Тобольской губерніи нѣсколько такихъ заводовъ, работающихъ нынѣ съ большимъ успѣхомъ.

Торг. домъ „Ф. П. Рыбкина наследники“. Въ ноябрѣ 1907 г. въ С.-Петербургѣ образовался торговый домъ „Ф. П. Рыбкина наследники“; задача торг. дома — продолженіе лѣсопромышленнаго дѣла, организованнаго недавно умершимъ комм.-сов. Федоромъ Петровичемъ Рыбкинымъ. Товарищество на вѣрѣ. Участники: учредительница и полный товарищъ — бракоразведенная жена гвард. полковн. Вѣра Федоровна Колобова, урожд. Рыбкина, дочь покойн. Ф. П. Рыбкина, и вкладчикъ спб. мѣщ. Фед. Иван. Рыбкинъ, племянникъ покойнаго. Складочный капиталъ составляетъ 100.000 р., причѣмъ она внесла 90.000 руб., а онъ 10.000 руб. Управляетъ дѣлами и подписываетъ всякаго рода обязательства В. Ф. Колобова-Рыбкина, прожив. въ Спб.,

по Петерб. наб., д. № 36. Срокъ существованія товарищества не опредѣленъ. (Вѣстн. Фин.)

Справочный отдѣлъ.

Предстоящіе торги и поставки.

24 января въ ковенскомъ инженерн. упр., въ 1 ч., торгъ на поставку трехпол. дровъ на 3 года по 3.162 саж. въ годъ.

24 января въ тульской казенной палатѣ, съ переторжкой черезъ 3 дня, торги на поставку дровъ.

28 января въ чигиринскомъ волостн. правл. (Могилев. губ.) продажа казеннаго лѣса на 72.187 р.

Редакторъ-издатель Н. С. Нестеровъ.



ЖЕЛАЮ КУПИТЬ

любое количество дубовыхъ желѣзнодорожныхъ шпалъ, франко вагонъ Черное море или франко Либава и Рига.

Подробныя условія просятъ адресовать въ контору журнала „Лѣсопромышленный Вѣстникъ“, подъ лит. Г. К.

3-2

На вакантное мѣсто

участковаго лѣсничаго ищутъ лицо съ низшимъ или съ среднимъ лѣснымъ образованіемъ. Основательное знакомство со съемочными и культурными работами, а также знаніе польскаго языка обязательно. Предложенія адресовать письменно: почтовое отдѣленіе Тепликъ, Подольской губ., контора имѣнія гр. К. К. Потоцкаго.

4-3

ПРИБАЛТІЙСКОЕ

Управленіе Земледѣлія и Государственныхъ Имуществъ

объявляетъ, что на продажу лѣса изъ Курнундскаго лѣсничества, Лифляндской губерніи, на сумму 6.772 руб. будутъ произведены торги, безъ переторжки, при Перновскомъ Уѣздномъ Полицейскомъ Управленіи 25 февраля 1908 года.

Подробныя условія продажи лѣса можно узнать у мѣстнаго лѣсничаго.

КОСТРОМСКО-ЯРОСЛАВСКОЕ

Управление Земледѣлія и Государственныхъ Имуществъ

объявляетъ, что въ текущемъ 1908 году назначены торги, безъ переторжки, на продажу лѣса изъ казенныхъ дачъ Угличскаго лѣсничества, Ярославской губерніи, на сумму 14.332 руб. въ Угличскомъ Уѣздномъ Полицейскомъ Управленіи *19 февраля* и на участки, оставшіеся непроданными съ настоящихъ торговъ, въ томъ же Полицейскомъ Управленіи *28 февраля*.

Торги, повсемѣстно, въ означенное время начнутся въ 12 часовъ дня.

Подробныя объявленія назначеннымъ въ продажу лѣсосѣкамъ, дѣлянкамъ и выборочнымъ участкамъ, а также условія продажи можно разсматривать и получать въ Костромско-Ярославскомъ Управленіи Земледѣлія и Государственныхъ Имуществъ и у мѣстнаго Лѣсничаго, а равно во всѣхъ тѣхъ мѣстахъ, гдѣ назначено производство торговъ, можно видѣть и получать объявленія.

МОГИЛЕВСКО-ЧЕРНИГОВСКОЕ

Управление Земледѣлія и Государственныхъ Имуществъ

объявляетъ о назначеніи **торговъ**, безъ переторжки, на продажу лѣса, на условіяхъ 1907 года, изъ дачъ:

1. Пакульскаго лѣсничества, на сумму 2.371 руб., въ Пакульскомъ Волостномъ Правленіи, Черниговскаго уѣзда, на *21 февраля* 1908 года.
2. Никольскаго лѣсничества, на сумму 27.244 руб., въ Никольско-Слободскомъ Волостномъ Правленіи, Остерскаго уѣзда, на *21 февраля* 1908 года.
3. Дубечанскаго лѣсничества, на сумму 3.889 руб., въ Никольско-Слободскомъ Волостномъ Правленіи, Остерскаго уѣзда, на *25 февраля* 1908 года.

Торги начнутся въ 12 час. дня и будутъ производиться устно и съ принятіемъ запечатанныхъ объявленій, присланныхъ по почтѣ или поданныхъ лично.

Въ томъ случаѣ, если къ торгамъ явятся лица, желающія торговаться устно, пріемъ запечатанныхъ объявленій прекращается при началѣ устнаго торга, т.-е. въ 12 час. дня, при отсутствіи же лицъ, желающихъ торговаться устно, пріемъ запечатанныхъ объявленій прекращается въ 2 час. пополудни дня торга.

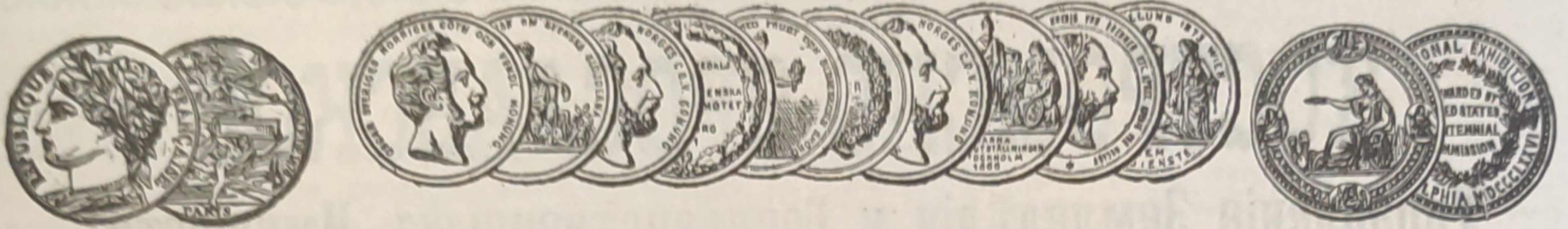
Подробныя объявленія о торгахъ и условія продажи можно получить въ Могилевско-Черниговскомъ Управленіи Земледѣлія и Государственныхъ Имуществъ и въ канцеляріяхъ мѣстныхъ Лѣсничихъ, а за осмотромъ лѣса, назначеннаго въ продажу, надлежитъ обращаться къ тѣмъ же Лѣсничимъ или къ лѣсной стражѣ.

ПРИБАЛТІЙСКОЕ

Управление Земледѣлія и Государственныхъ Имуществъ

объявляетъ, что на продажу лѣса изъ Ангернскаго лѣсничества, Курляндской губерніи, на сумму 22.844 руб. будутъ произведены торги, безъ переторжки, при Ангернскомъ Волостномъ Правленіи *25 февраля* 1908 года.

Подробныя условія продажи лѣса желающіе могутъ узнать у мѣстнаго лѣсничаго.



АКЦИОНЕРНОЕ ОБЩЕСТВО
МАШИНОСТРОИТЕЛЬНЫХЪ ЗАВОДОВЪ

І. и К. Г. БОЛИНДЕРА

ВЪ СТОКГОЛЬМЪ—ШВЕЦІЯ.

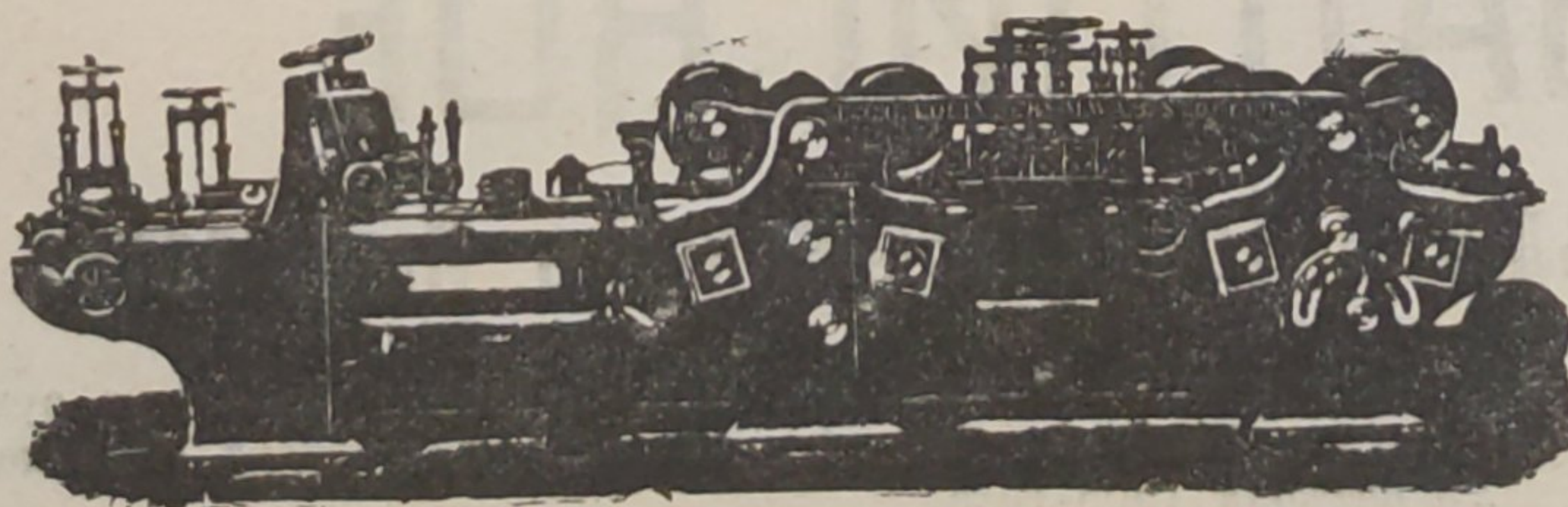
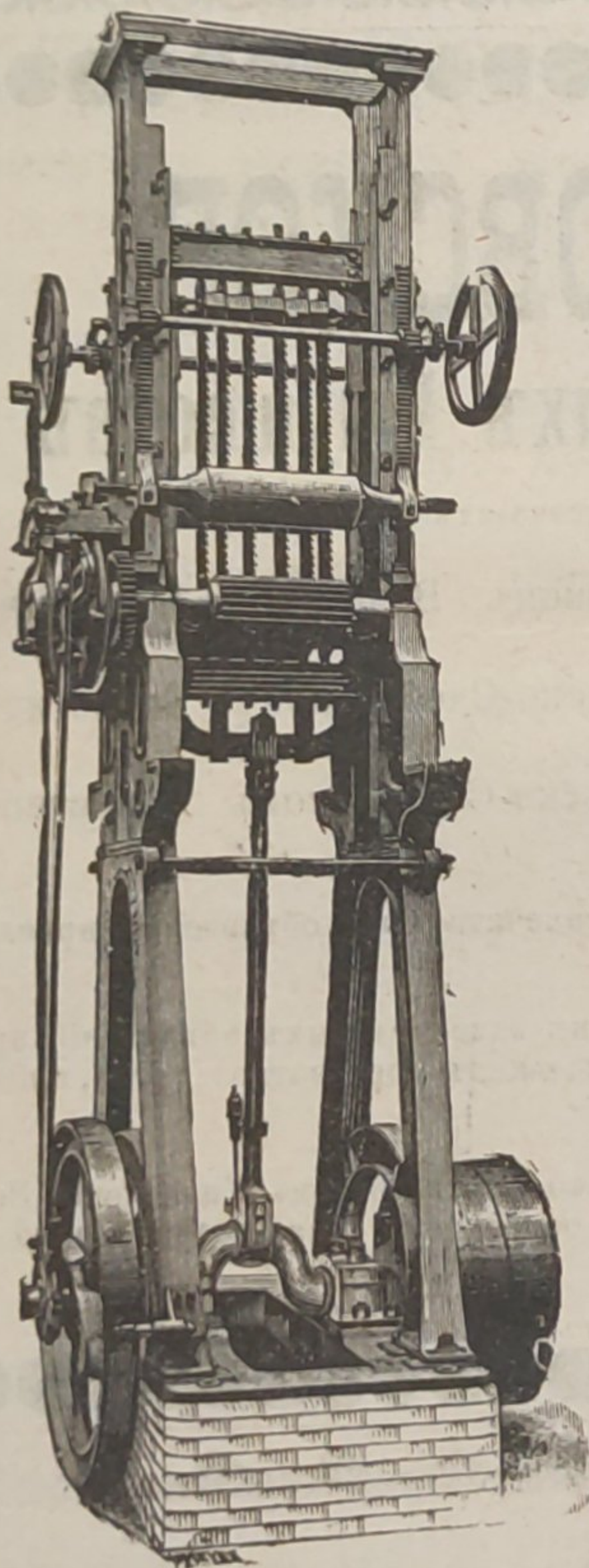
Основано въ 1844 году.

МАШИНЫ

ДЛЯ ОБРАБОТКИ ДЕРЕВА.

Строгальные станки новѣйшей конструкции и недостигнутой еще по сіе время производительности изготовляются въ болѣе чѣмъ 30 величинъ. Съ нашимъ строгальнымъ станкомъ № 12 была достигнута производительность въ 100000 футъ или 43000 аршинъ гребня и паза въ теченіе 10 час.

Высшая награда «GRAND-PRIX» на всемирной выставкѣ въ Парижѣ 1900 г.



КОНТОРА

въ С.-Петербурѣ, Б. Ко-
нюшенная, 13.

Техническая контора

Ад. Кьельгрехъ.

Заводъ въ СТОКГОЛЬМЪ—ШВЕЦІЯ.

Остерегаться поддѣлокъ, выдаваемыхъ за производство нашихъ заводовъ!