

ЛѢСОПРОМЫШЛЕННЫЙ ВѢСТНИКЪ.

ЖУРНАЛЬ ЛѢСНОГО ХОЗЯЙСТВА, ЛѢСНОЙ ПРОМЫШЛЕННОСТИ И ТОРГОВЛИ ЛѢСОМЪ.
ВЫХОДИТЪ ЕЖЕНЕДѢЛЬНО.

ПОДПИСНАЯ ЦѢНА съ доставкой и пересылкой: на годъ—шесть руб-лей и на полгода—четыре рубля; отдѣльные номера по 25 коп.

ЗА НАПЕЧАТАНІЕ ОБЪЯВЛЕНІЙ на послѣднихъ страницахъ взимается за одинъ разъ: за цѣлую страницу—30 руб., за $\frac{1}{2}$ страницы—20 руб., за $\frac{1}{4}$ страницы—12 руб., за $\frac{1}{8}$ страницы—8 руб. и за строку петита въ 25 буквъ—20 к. При повтореніи дѣлается скидка по особому тарифу Редакціи. За пересылку отдѣльныхъ объявленій, вѣсомъ до 1 лота, взимается по 70 коп. и по 35 коп. за каждый добавочный лоть, съ каждой сотни экземпляровъ. За перемѣну адреса уплачивается 60 коп.

ПОДПИСКА ПРИНИМАЕТСЯ въ конторѣ Редакціи и въ извѣстныхъ книжныхъ магазинахъ. Объявленія принимаются въ конторѣ Редакціи и конторахъ объявленій Петербурга и Москвы.

АДРЕСЪ РЕДАКЦІИ И КОНТОРЫ: Москва, Петровско-Разумовское.

Статьи, присылаемыя для напечатанія, могутъ въ случаѣ надобности подвергаться сокращеніямъ и измѣненіямъ. Статьи, присылаемыя безъ обозначенія условій гонорара, считаются бесплатными. Статьи, признанныя Редакціей неудобными для напечатанія, сохраняются 3 мѣсяца и возвращаются авторамъ за ихъ счетъ. О присылаемыхъ въ Редакцію новыхъ книгахъ даются въ журналѣ отзывы или помѣщаются объявленія.

Редакція открыта ежедневно, кромѣ граздничныхъ дней, отъ 11 до 4 часовъ дня. Для личныхъ объясненій редакторъ принимаетъ по субботамъ отъ 6 до 7 час. вечера и по воскресеньямъ отъ 1 до 2-хъ часовъ дня.

№ 6

7-го ФЕВРАЛЯ.

1908 г.

СОДЕРЖАНІЕ.

Сравнительные опыты пригодности различныхъ древесныхъ породъ для полученія химической бумажной массы. (Продолженіе). *М. Е. Прикъ.*—Лѣсоторговый отдѣлъ. Кременчугъ. *И. Я.*—Изъ Двинска. *И. Ц.*—Витебскъ.—Кіевъ.—Варшава.—Тюмень.—Хронина. Вологодское лѣсо-промышленное общество.—Объ оплатѣ актовымъ сборомъ маклерскихъ записокъ по сдѣлкамъ на продажу лѣса на срубъ.—Тарифъ на каменный уголь и торфъ.—Обиліе снѣга въ Сибири.—Контора справокъ о кредитоспособности въ Кіевѣ.—Выставка въ Тулузѣ.—Пожаръ Громовской лѣсной биржи.—Разныя сообщенія.—Объ отсрочкахъ уплаты денегъ за лѣсъ.—Справочный отдѣлъ. Предстоящіе торги и поставки.—Объявленія.

Сравнительные опыты пригодности различныхъ древесныхъ породъ для полученія химической бумажной массы (целлюлозы).

(Продолженіе.)

Отбѣленная масса разбалтывалась съ водой, переносилась на сѣтку, а съ нея листъ переносился на пропускную бумагу, сушился и взвѣшивался; потери также улавливались.

Проклейки массы не производилось, такъ что получаемая масса имѣла характеръ обыкновенной фильтровальной¹⁾ бумаги или картона.

Здѣсь не лишнее указать на признаки хорошо сваренной бумаги, и недовара и перевара съ другой стороны, такъ какъ со всѣми случаями мнѣ пришлось имѣть дѣло въ своихъ опытахъ. Хорошо сваренная бумага хорошо и быстро отмывается, легко и хорошо отбѣливается; даетъ нормальные выходы, не содержитъ ни черныхъ кусочковъ и волоконъ (недоваръ), ни склеивающихся комочковъ (переваръ).

Переваренная масса на ощупь очень мягка, легко

¹⁾ Нѣмецкія фильтровальныя бумаги, даже выписанныя отъ Гугергофъ, Мюнке и друг. солидныхъ фирмъ, всегда проклеены крахмаломъ (проба на іодъ).

отмывается, легко отбѣливается и часто легко склеивается въ комочки, которые очень трудно разбить при взбалтываніи съ водой.

Въ нѣкоторыхъ, рѣзко выраженныхъ случаяхъ перевара, масса при отмываніи отъ ѣдкаго натра, замѣтно уменьшалась въ объемѣ, видимо растворяясь въ водѣ.

Произошла, вѣроятно, гидратация клѣтчатки. Уцѣлѣвшая отъ растворенія масса сильно приставала къ полотенцу, очень плохо разбалтывалась въ колбѣ съ водой, плохо ложилась на сѣтку, образуя массу склеившихся комочковъ, которые послѣ высыханія листа, при прокатываніи между вальцами, раздавливались и просвѣчивали, какъ водяные знаки. Бумага въ такихъ мѣстахъ, гдѣ были раздавленные комочки, легко ломалась, выпадала. Вообще пестрый видъ такой переваренной бумаги прямо бросается въ глаза даже неопытному человѣку.

При очень незначительномъ переварѣ комочки почти отсутствуютъ, но получаемый листъ послѣ прокатки настолько плотенъ, что напоминаетъ проклеенную бумагу: чернила на немъ почти не расплываются, поверхность листа гладкая, глянцевиная, и вообще качество слегка переваренной бумаги очень высокое.

Но переваръ даже слабый всегда понижаетъ выходы бумаги.

Что касается недовара, то онъ характеризуется слѣдующими признаками. При пробѣ щипцами масса нѣсколько болѣе плотна, хотя не тверда; при отмываніи чувствуются подъ рукою не вполне разложившіеся кусочки древесины, и ихъ тѣмъ больше, чѣмъ сильнѣе недоваръ (не довариваются обыкновенно толстыя лучинки во внутренней своей части и верхніе концы лучинокъ, случайно не покрытые растворомъ ѣдкаго натра). Промываніе недоваренной массы идетъ медленно и малоуспѣшно, хотя бы и въ теплой водѣ. Отмытая масса содержитъ мелкіе и крупныя кусочки черной несварившейся древесины. Такая масса очень плохо отбѣливается; несварившіеся кусочки не поддаются отбѣливанію ни въ SO_2 ни въ Cl ; вся масса имѣетъ какой-то сѣробѣлый цвѣтъ со множествомъ вкрапленныхъ черныхъ волоконъ.

При слабомъ недоварѣ цвѣтъ бумаги нѣсколько блѣе, черныхъ волоконъ мало, но и отмываніе, и отбѣливаніе все же идутъ плохо.

Недоваръ сильно повышаетъ выходы, но получаемая масса рыхла, легко ломается при изгибѣ неровнымъ изломомъ и при сильномъ недоварѣ напоминаетъ механическую бумажную массу.

Перевару благоприятствуютъ: 1) порода, 2) возрастъ, 3) свѣжесть дерева, 4) количество ѣдкаго натра, 5) высокое давленіе (и температура).

1) *Порода.* Мною замѣчено, что породы деревьевъ, имѣющія легкую, неплотную древесину, вообще варятся легко и скоро, такъ какъ ихъ инкрустирующее вещество легко разрушается ѣдкимъ натромъ. Сюда относятся ольха, осина, ель, пихта, сосна. Напротивъ, породы съ плотной древесиной при той же продолжительности варки (2 ч.) всегда даютъ недоваръ, напр., дубъ, букъ, грабъ, бѣлая акація.

2) *Возрастъ.* Чѣмъ дерево моложе, чѣмъ нѣжнѣе у него древесина, тѣмъ легче разрушается не только инкрустирующее вещество, но и самыя клѣтки древесины. Молодые побѣги старыхъ деревьевъ сходны съ молодыми деревьями.

3) *Свѣжесть.* Свѣжесрубленное и недостаточно просушенное дерево очень легко переваривается. Дерево, доведенное до воздушносухого состоянія при правильно веденной варкѣ не переваривается; дерево, хорошо просушенное, но передъ загрузкой въ автоклавъ смоченное водой, обыкновенно склонно недовариваться.

Случайныя наблюденія эти заставили меня поставить прямыя опыты съ цѣлью выясненія этого вопроса. Подъ руками былъ свѣжесрубленный дубъ 96 лѣтняго возраста. Я его бралъ въ трехъ состояніяхъ: 1) свѣжесрубленный безъ подсушки; 2) доведенный до воздушносухого состоянія, съ содержаніемъ воды 13,5%, причемъ 30,5% воды терялось при просыханіи, такъ что въ свѣжемъ деревѣ было всей воды 44%; 3) воздушносухой, къ которому передъ варкой приливалось 30,5% воды, чтобы содержаніе послѣдней было такое же, какъ и въ свѣжесрубленномъ деревѣ.

Лучинки укладывались въ трехъ степеняхъ уплотненія: 1) очень плотно, 2) средне плотно и 3) рыхло.

Количество NaOH измѣнялось въ куб. сант. и на

единицу взятаго дерева. Результаты видны изъ слѣдующей таблицы:

ТАБЛИЦА I.

I. Дубъ свѣжесрубленный съ 44% влаги.

	Навѣска въ грам.	NaOH , куб. сант.	На 1 гр. дер. NaOH куб. сант.	Прод. варки часовъ.	Выходъ		Испр. вых. на возд. сух. въ %.	Примѣчаніе.
					грам.	%.		
1)	152	230	1,5	4	45	29,6	42,6	недоваръ.
2)	128	250	2	4	34	26,6	38,2	норм. свар.
3)	81	270	3,3	4	18	22,2	32,0	переваръ.

II. Дубъ воздушно-сухой съ 13,5% влаги.

Послѣ 4-часовой варки всѣ три пробы не готовы; варено 7 час.

1)	118	255	2,2	7	46,5	39,4	39,4	слаб. недов.
2)	105	260	2,5	7	39	37,2	37,2	норм. свар.
3)	90	265	3,0	7	25	27,8	27,8	переваръ.

III. Дубъ воздушно-сухой, смоченный.

Влаги $13,5 + 30,5 = 44\%$.

Послѣ 7-ми часов. варки всѣ три пробы не готовы; варено 9 час.

1)	116	230	2,0	9+2 =11 ч.	45	39,0	39,0	почти норм. свар.
2)	107	235	2,2	9	43,5	40,7	40,7	слаб. недоваръ.
3)	90	230	2,6	9	31	34,4	34,4	слаб. переваръ.

Казалось бы, что и свѣжесрубленное дерево, содержа много влаги, должно было бы разжижать растворъ ѣдкаго натра, дерево должно было бы вариться и долго, и трудно,—какъ это видно изъ третьей серіи опыта. На самомъ дѣлѣ оказалось обратное: свѣжее дерево варится легко и быстро и даже легко переваривается при нѣсколько большемъ содержаніи ѣдкаго натра. Нужно думать, что въ свѣжемъ деревѣ инкрустирующее и межклѣтное вещество легче разлагаются ѣдкимъ натромъ, что вегетационная вода не замедляетъ процесса варки и что даже самыя клѣтки древесины могутъ легко гидратироваться (переваръ).

Подсушиваніе дерева дѣлаетъ клѣтчатку болѣе устойчивой, гидратация труднѣе достижима, инкрустирующее вещество труднѣе разлагается ѣдкимъ натромъ, и процессъ варки замедляется, но идетъ почти безъ риска перевара.

Смачиваніе подсушеннаго дерева лишь разжижаетъ крѣпость NaOH , а потому замедляетъ процессъ варки, т.-е. результатъ тотъ же, что и во второмъ случаѣ, только рѣзче выраженный.

Тѣ же опыты съ дубомъ показываютъ, что, при прочихъ равныхъ условіяхъ (продолжительность варки, температура и давленіе пара),—

4) *Количество ѣдкаго натра*, приходящагося на единицу дерева, оказываетъ замѣтное вліяніе на успѣхъ варки и на возможность недовара и перевара.

Чѣмъ больше NaOH приходится на 1 дерево, тѣмъ возможнѣе переваръ, чѣмъ его меньше, тѣмъ скорѣе можно ожидать недовара.

Наконецъ перевару благоприятствуетъ 5) *высокое давленіе* (и температура). Во время опытовъ у меня было

нѣсколько случаевъ, когда по недосмотру давленіе достигало 18,25 и даже 35 атмосферъ. Такъ какъ дерево было воздушно-сухое и варилось не дольше, скорѣе меньше, чѣмъ обыкновенно, то переваръ могъ быть слѣдствіемъ только этой причины.

Переваръ вообще понижаетъ выходы; въ случаяхъ перевара, зависящихъ отъ высокаго давленія, можно привести слѣдующія сравнительныя данныя:

Порода.	Норм. выходъ.	Переваръ.	Потери въ абс. %.	Потери въ % выхода.	Давленіе атм.
Полевой кленъ . . .	39,3%	28,4%	10,9%	27,7%	18 атм.
Сосна	36,1	24,0	12,1	33,4	25 "
Грабъ	35,4	18,0	17,4	49,1	22 и сырой.

Переваръ въ зависимости отъ свѣжести дерева тоже понижаетъ выходы, что видно изъ слѣдующихъ примѣровъ:

Айлантъ	41,4	32,6	8,8	21,25
Сосна	36,1	28,5	7,6	21,0
Осокорь	34,6	24,0	10,6	30,0
Ива	37,5	31,8	5,7	15,2
Грабъ	35,4	18,0	17,4	49,1 и выс. давл. 22 атм.

Особенно сильно пониженіе выходовъ, когда дѣйствуютъ одновременно обѣ причины: и свѣжесть дерева, и высокое давленіе, и можетъ достигать половины нормальнаго выхода.

Какой же выводъ техническій можно сдѣлать изъ моихъ опытовъ съ дубомъ? Стоитъ ли загружать въ котель сырое или свѣжесрубленное дерево, или лучше варить воздушно-сухое?

При загрузкѣ дерева свѣжесрубленнаго или намокшаго (подъ дождемъ, напр.) вносится въ котель излишній балластъ въ видѣ воды.

Примемъ нормальную загрузку котла за 100; если лишней воды вводится 30%, то воздушно-сухой древесины будетъ только 70; если выходы изъ воздушно-сухой принять въ 40%, то мокрое дерево дастъ 28 единицъ, а воздушно-сухое 40 единицъ бумаги; понижать, такимъ образомъ, искусственно выходы нѣтъ расчета и лучше вообще варить воздушно-сухое дерево. Но изъ двухъ группъ—свѣжаго и смоченнаго безусловно предпочтительнѣе первое, такъ какъ даетъ возможность фабрику или скорѣе закончить варку (сбереженіе въ топливѣ), или варить при болѣе низкой температурѣ и давленіи (то же сбереженіе топлива), или, наконецъ, ослабить крѣпость NaOH.

Смоченное не даетъ такихъ преимуществъ, напротивъ требуетъ большихъ расходовъ на топливо, хотя болѣе гарантируетъ отъ возможныхъ переваровъ по недосмотру или небрежности.

Сказанное о переварѣ въ обратномъ отношеніи приложимо къ недовару.

Нужно допустить, что 1) плотныя породы, трудно варящіяся, скорѣе способны дать недоваръ; что 2) въ возрастномъ отношеніи старыя деревья скорѣе могутъ дать недоваръ; что 3) избытокъ влаги дерева (невегетационная вода), вызывая разжиженіе NaOH, должно способствовать недовару; 4) что недостаточное коли-

чество NaOH и 5) уменьшенное давленіе должны благоприятствовать недовару.

Давленія меньше 12 атмосферъ я не применялъ, и послѣднее заключеніе есть „доказательство отъ обратнаго“.

М. Прикъ.

(Окончаніе слѣдуетъ.)

Лѣсоторговый отдѣлъ.

Кременчугъ.

На прошлой недѣлѣ нѣкоторые изъ мѣстныхъ лѣсопромышленниковъ получили со стороны южно-русскихъ горнозаводскихъ предпріятій нѣсколько крупныхъ заказовъ на рудничные обапола разныхъ размѣровъ. Всѣ эти заказы носятъ срочный характеръ, въ виду чего исполненіе ихъ обусловлено горнозаводскими предпріятіями не позже 1 февраля. Необходимо однако замѣтить, что нынѣшнею зимою далеко не всѣ сортаменты рудничнаго лѣса имѣются на мѣстныхъ пристаняхъ въ достаточномъ количествѣ, вслѣдствіе чего лѣсопромышленникамъ приходится исключить изъ полученныхъ ими на-дняхъ заказовъ нѣкоторые размѣры обаполовъ. Особенно сильно даетъ себя въ послѣднее время чувствовать недостатокъ въ 4 аршинныхъ обаполахъ, запасы которыхъ совершенно теперь отсутствуютъ почти на всѣхъ мѣстныхъ пристаняхъ.

Подъ вліяніемъ недостатка въ рудничномъ лѣсѣ нѣкоторые изъ мѣстныхъ лѣсопромышленниковъ командировали на-дняхъ своихъ агентовъ въ различныя мѣстности для закупки тѣхъ размѣровъ обаполовъ, запасы которыхъ отсутствуютъ въ данное время въ Кременчугѣ, при чемъ обапола эти не будутъ высланы въ Кременчугъ, а останутся на мѣстахъ закупки, откуда они, по мѣрѣ полученія заказовъ со стороны горнозаводскихъ предпріятій, будутъ отправлены въ мѣста назначенія.

Въ отношеніи строевого лѣса минувшая недѣля прошла очень вяло въ виду отсутствія крупныхъ заказовъ со стороны районныхъ лѣсоторговцевъ и южно-русскихъ горнозаводскихъ предпріятій. Это обстоятельство не преминуло отразиться на вывозѣ лѣсныхъ матеріаловъ, который на отчетной недѣлѣ былъ весьма незначительнымъ. Всего отправлено отсюда въ періодъ съ 18 по 25 января 186 вагоновъ строевого лѣса, при чемъ въ это количество входятъ и тѣ матеріалы, которые высланы здѣшними лѣсопромышленными фирмами въ свои филиальныя отдѣленія, находящіяся въ различныхъ пунктахъ Полтавской и сосѣднихъ съ нею губерній.

Гужевая отправка лѣса изъ Кременчуга совершенно отсутствовала на прошлой недѣлѣ, такъ какъ въ виду наступившей сильной распутицы вывозъ лѣса гужомъ въ окрестныя села и деревни является теперь совершенно невозможнымъ.

За послѣднее время появился довольно значительный спросъ на древесныя опилки со стороны нѣкоторыхъ фабрично-заводскихъ предпріятій, употребляю-

щихъ этотъ продуктъ для упаковки своихъ фабрика-
товъ. Перевозка древесныхъ опилокъ по желѣзной до-
рогѣ производится почти исключительно въ навалку,
при чемъ съ доставкой въ мѣста назначенія они обхо-
дятся покупателямъ отъ 13 до 15 к. за пудъ.

И. Я.

25 января 1908 г.

Изъ Двинска.

Послѣ довольно продолжительнаго затишья мѣстные
лѣсозаводчики снова стали получать многочисленные
заказы на лѣсные товары. Подъ вліяніемъ начавшагося
спроса цѣны крѣпнуть, и если приливъ требованій не
прекратится, товаръ станетъ дорожать, тѣмъ болѣе,
что избытка его совершенно незамѣтно. Послѣдніе за-
казы были выполнены по слѣдующимъ цѣнамъ.

Бревна еловыя: 1—3 саж. \times 4 верш.—30 к., 6 в.—
70 к., 8 в.—1 р. 10 к., 12 в.—3 р. 50 к. за пог. са-
жень; 4 саж. \times 4 в.—40 к., 4 \times 12 в.—2 р. 70—2 р.
75 к., 5 саж. \times 4 в.—58—60 к., 5 \times 8 в.—2 р. 50 к.—
2 р. 55 к., 6 саж. \times 4 в.—75—80 к. за пог. сажень.
Бревна сосновыя; 1—3 саж. \times 4 в.—1 р. 75 к., 6 в.—
2 р., 8 в.—2 р. 50 к., 10 в.—4 р. 50—4 р. 60 к.,
12 в.—6 р.—6 р. 25 к.; 4 саж. \times 4 в.—64 к. Брусья
сосновыя: 1—3 саж. \times 4—5 в.—48 к.; 4 саж. 4 \times 4 в.—
79—80 к., 5 саж. 4 \times 4 в.—1 р. 5—1 р. 10 к., 5 \times
7 в.—2 р. 35—2 р. 40—2 р. 45 к. за пог. сажень.
Доски еловыя чистыя: 1—3 саж. дл. 3 \times 5 в.—43—
45 к., 1 $\frac{1}{2}$ \times 5 в.—17—18 к.; полустыя: 1—3 саж.
4 \times 5 в.—67—68 к. Доски сосновыя чистыя: 1—3 саж.
длин. 4 \times 5 в.—64 к., \times 6 в.—73 к., \times 8 в.—91 к.; по-
лустыя: 1—3 саж. длин. 3 \times 5 в.—38—39 к., 1 \times
5 в.—8—11 к. за пог. саж. Бруски сосновыя: пиле-
ные 5 дм. толщ.—36—38 к., 4 дм.—25—26—27 к. На
прошлой недѣлѣ поступило нѣсколько крупныхъ зака-
зовъ на столярныя доски, рейки, болванки, крокву и
обзолныя доски, но въ виду сильнаго недостатка этихъ
товаровъ въ настоящее время, здѣшніе лѣсопромышлен-
ники нашли для себя возможнымъ принять къ испол-
ненію лишь часть заказовъ на нихъ. Отсутствие нѣко-
торыхъ сортовъ товаровъ, кромѣ значительнаго повы-
шенія цѣны, отражается неблагоприятно на интересахъ
мѣстнаго рынка, такъ какъ многіе постоянные поку-
патели Двинска теперь совершаютъ покупки въ дру-
гихъ мѣстахъ. Вообще, несмотря на зимнее время, лѣ-
сопромышленникамъ приходится уже и теперь серьезно
считаться съ недостаткомъ въ лѣсныхъ матеріалахъ,
при чемъ, судя по имѣющимся здѣсь свѣдѣніямъ, от-
сутствие достаточныхъ запасовъ лѣса наблюдается въ
настоящее время и въ другихъ мѣстахъ Сѣверо-Запад-
наго края. Въ ближайшемъ будущемъ ожидается по-
вышеніе цѣны на многіе сорта лѣсныхъ товаровъ, такъ
какъ заводы работаютъ интенсивнѣе, а это, какъ гово-
рятъ, вызоветъ усиленіе спроса, вслѣдъ за которымъ
обычно слѣдуетъ повышеніе цѣны.

Въ послѣдніе дни въ настроеніи мѣстнаго дровяного
рынка произошли значительныя перемѣны. Цѣны на
всѣ сорта дровъ понизились; продаютъ теперь: 1 саж.
березов. (сухія) 28 р. вмѣсто 29—30 р., сырыя 22—
23 р. вмѣсто 25 р. 75—25 р. 80 к.; сосновыя 23 р.—

24 р. 70 к. вмѣсто 25—26 р., ольхов. 20 р. 75 к.—
22 р., осинов. 19 р. 20—19 р. 40 к. за сажень вмѣсто
22 р. 50—23 р. 80 к. Подвозъ дровъ за послѣднія
2—3 недѣли былъ весьма значительный. На мѣстныхъ
базарахъ крестьяне продаютъ дрова значительно де-
шевле береговыхъ цѣнъ; такъ, крестьяне продаютъ
сухія берез. дрова по 25 р. 75 к.—26 р. 90 к.—27 р.,
сырыя 19 р. 40 к.—21 р. 80 к. за кубическую са-
жень; соснов. 18 р.—21 р. 50 к., ольхов. 16 р.—17 р.
25 к., осинов. 15—16 р. 50—75 к., смѣшанныя сухія
19 р. 75—20 р. 60 к., сырыя 15 р. 50 к.—17 р. 85 к.
за куб. сажень. Между здѣшними дровопромышлен-
никами въ настоящее время существуетъ полная соли-
дарность относительно установленія цѣны на дрова.
Ни о какой конкуренціи между ними не слышно.

Въ строгальномъ отдѣленіи спичечной фабрики акціо-
нернаго общества „Двина“ (управляющ. фабр. бр. Лурья)
возникъ отъ невыясненной причины пожаръ. Пламя бы-
стро распространилось на главный корпусъ, который
и былъ весь уничтоженъ, кромѣ котельнаго помеще-
нія, слесарной и лабораторіи. Главныя усилія пожар-
ныхъ были направлены къ недопущенію огня къ сосѣд-
нему зданію, которое было соединено съ горѣвшимъ
корпусомъ корридормъ, обитымъ досками и въ кото-
ромъ находился складъ спичекъ. Зданіе это уцѣлѣло.
Тушеніе пожара затруднялось отсутствіемъ воды, ко-
торую приходилось возить изъ тинистаго болота Гу-
дище. Убытковъ насчитывается до 150.000 рублей.
Зданія фабрики застрахованы, но вслѣдствіе особаго
тарифа, по которому такія зданія принимаются на
страхъ, $\frac{2}{3}$ всего убытка останутся невозмѣщенными.
Чтобы вновь оборудовать фабрику, потребуется не ме-
нѣе $\frac{1}{2}$ года, а тѣмъ временемъ работавшіе на фабрикѣ
до 900 челов. будутъ безъ заработка, а многіе и безъ
хлѣба.—Въ настоящее время здѣсь поступаютъ тре-
бованія на соломку для спичекъ. Сдѣлки совершаются
большею частью на Вильну, Пинскъ, Смоленскъ и на
заграницу и заключаются почти за наличныя (налож.
плат.); цѣны въ повышеніи.

И. Ц.

27/1 908 г.

Витебскъ, 23 января.—Настроеніе съ лѣсными ма-
теріалами твердое, но малодѣятельное; цѣны устойчи-
выя. На лѣсопильныхъ дворахъ обдѣлочный лѣсъ про-
дается по слѣдующимъ цѣнамъ: бревна еловыя длиною
отъ 1 до 3 саж. \times 4 верш.—30 к. \times 8 верш.—1 р.
10 к. \times 12 верш.—2 р. 5 к.—2 р. 10 к. \times 10 верш.—
3 р. 30 к. пог. саж.; длин. 4 саж. \times 4 верш.—40 к. \times
8 верш. 2 р. 10 к.—2 р. 15 к. \times 12 верш.—2 р. 75 к.;
длин. 5 саж. \times 4 верш.—60 к. \times 8 верш.—2 р. 50 к.—
2 р. 60 к.; длин. 6 саж. \times 4 в.—80 к. \times 7 верш.—1 р.
75 к. пог. саж. Бревна сосновыя: 1—3 саж. \times 4 верш.—
35—40 к. \times 8 верш.—2 р. 50 к. \times 12 верш.—6 р.—
6 р. 40 к.; 4 саж. \times 4 верш.—65 к. \times 8 верш.—3 р.
50 к.—3 р. 60 к.; 5 саж. \times 4 верш.—70—75 к. \times
8 верш.—3 р. 75 к.—3 р. 80 к.; 6 саж. \times 4 верш.—
1 р. \times 8 верш.—4 р. Брусья сосновыя: длин. 1—3 саж. \times
4 верш. толщ. \times 5 верш. шир.—50 к.; длин. 4 саж. \times
4 \times 4 верш.—80 к., 5 \times 7 верш.—2 р. 5 к.; длин. 6

саж. 4×4 верш.—1 р. 5 к.—1 р. 10 к.—1 р. 15 к., 5×7 верш.—2 р. 40 к. пог. саж. Доски еловые чистыя: 1—3 саж. длин. 3×5 верш.—44 к., $1\frac{1}{2} \times 5$ верш.—18 к. $\times 6$ верш.—24 к.; полустыя 1—3 саж. 4×5 верш.—68 к. Доски сосновые чистыя: 1—3 саж. длин. 4×5 верш.—64 к.; 3×6 —57—58 к.; полустыя: 1—3 саж. длин. 3×5 верш.—38—40 к., 1×5 верш.—8—11 к. пог. саж. Бруски сосновые: пиленные 5 дм. толщ. 33—38 к., 4 дм.—25—27 к. Запасы лѣсных матеріаловъ на здѣшнихъ лѣсопильныхъ дворахъ незначительныя, несмотря на то, что въ теченіе января крупныхъ сдѣлокъ почти не было. Сдѣлано много продажъ на мелочь. Крупныя сдѣлки состоялись на дрова по цѣнамъ: березовыя 24 р. 75 к., соснов. 22 р., елов. 20 р. 25 к., ольхов. 18 р., смѣсь 19 р. 75 к. за сажень.

Кіевъ, 23 января.—Настроеніе мѣстнаго лѣсного рынка тихое и выжидательное. Готовые лѣсные матеріалы для мелкихъ текущихъ надобностей спрашиваются вяло. Цѣны, противъ прошлаго года, почти не измѣнились. Нынѣшнія цѣны таковы: сосновая доска чистая безъ заболони, 9 арш. $\times 6$ верш. $\times 1$ д. 73—75 к., столарная того же размѣра 80—85 к., дубовая чистая 1 р. 50 к.—1 р. 70 к., обзолы на 40% дешевле. Мѣстные запасы вполнѣ достаточныя. Въ противоположность октябрьскимъ казеннымъ торгамъ на продажу лѣсосѣкъ, прошедшимъ съ большимъ оживленіемъ, сдѣлки по закупкѣ частныхъ лѣсовъ большими партіями заключаются очень нерѣшительно. Гомельскій сѣздъ лѣсопромышленниковъ и лѣсоторговцевъ въ началѣ января, несмотря на многочисленность, далъ въ смыслѣ количества сдѣлокъ, плохіе результаты. На сѣздѣ довольно рѣзко обнаружилось два теченія: съ одной стороны, стремленіе мелкихъ продавцовъ, ненадежныхъ въ отношеніи своевременности выполненія принятыхъ на себя по сдѣлкамъ обязательствъ, продать свои лѣса; и, съ другой—очень осторожное отношеніе къ такого рода сдѣлкамъ крупныхъ покупателей, такъ какъ ко времени сѣзда не опредѣлилось еще положеніе дѣлъ съ лѣсными заготовками и вывозками и не было увѣренности въ томъ, что зимняя заготовительная кампанія пройдетъ успѣшно и не вызоветъ затрудненій въ выполненіи условій по сдѣлкамъ. Продавцы большихъ партій, не нуждающіеся въ деньгахъ, были также сдержаны, опасаясь, что не удастся своевременно безубыточно выполнить поставки, согласно принятымъ на себя обязательствамъ. Въ общемъ, сдѣлокъ заключено немного (притомъ исключительно мелкихъ) по прошлогоднимъ цѣнамъ. Наблюдалось стѣсненіе въ кредитѣ и мало къ нему довѣрія, что также оказало большое вліяніе на количество сдѣлокъ. Теперь выясняется, что работы въ лѣсахъ идутъ весьма успѣшно. Въ концѣ минувшаго декабря выпало много снѣга и установилась хорошая санная дорога. Жалобъ на избытокъ снѣга, препятствующій ходу работъ, очень мало, и можно ожидать, что къ открытію навигаціи на мѣстахъ сплава будетъ сосредоточено много матеріала, предназначеннаго къ отправкѣ плотами. Очень возможно, что періодъ кіевскихъ контрактовъ (февраль) для сдѣлокъ на лѣсъ бу-

детъ весьма продуктивнымъ, на что много надежды возлагаютъ кіевскіе торговцы.

Варшава, 23 января.—Спросъ на отборные сорта строевого лѣса довольно значительный. Куплено 3.000 строевого лѣса по 37 к. за куб. футъ, франко Сольцы; 8.000 сосновыхъ швелей по 93 к. за штуку; 1.500 дубовыхъ швелей по 1 р. 60 к. за штуку; 5.000 куб. фут. тимбровъ по 36 к. за куб. футъ, франко Бугъ. Кроме того, куплено 1.500 сосновыхъ швелей по 96 к. за штуку, франко Наревъ Сероцкъ. Для доставки въ механическія мастерскія, куплено 6.000 куб. фут. дуба по 1 р. 20 к. за куб. футъ. Доски продавались по слѣдующей цѣнѣ за куб. футъ: $2, 1\frac{1}{2}$ и $1'$ околоствольныя по 47 к.; $2, 1\frac{1}{2}$ и $1'$ обрѣзныя, широкія по 40 к.; $\frac{3}{4}$ шир. $7'$ по 38 к.; $\frac{1}{2}'$ широкія по 40 к., узкія по 35 к.; $1\frac{1}{2}'$ строганыя и шпунтованныя, шириною $8'$ по 44 к., шириною $7'$ по 40 к. Ольха тонкая продавалась по 46 к., ольха толстая по 42 к. за куб. футъ; за доски I класса $1\frac{1}{2}$ платили по 44 р., II класса по 35 р., III класса по 24 р., IV класса по 20 р. 50 к. (60 шт.) длиною 9 локтей.

Тюмень, 19 января.—Привозъ рогожъ и мочала на рынокъ весьма большой; въ общемъ, на прошлой недѣлѣ было привезено рогожъ разныхъ сортовъ 228.500 шт. и мочала 2.975 пуд. Требованіе на рогожи и мочало весьма большое; покупаютъ преимущественно рогожи транспортныя конторы и экспортеры. По пермской жел. дор. рогожъ разныхъ сортовъ отправлено въ разные города Россіи 120.500 шт. и гужемъ на ирбитскую ярмарку 105.000 шт. Цѣны на рогожи и мочало стоятъ высокія: циновка отъ 19 р. 50 к.—19 р. 60 к., кулевка тобольская 16 р. 50 к.—17 р. 50 к., базарная—пятерикъ 9 р. 60 к.—9 р. 75 к., шестерикъ 14 р. 70 к.—14 р. 95 к., семерикъ 15 р. 5 к.—15 р. 15 к. за сотню и мочало 95 к.—1 р. 5 к. за пудъ. Для отправки въ навигацію тек. года куплено рогожъ для Семипалатинской и Акмолинской областей 315.000 шт. и для Томской и Енисейской губ. 263.500 шт. (Т.-П. Г.).

Х р о н и к а.

Вологодское лѣсопромышленное общество.

Учреждается акціонерное общество, подъ наименованіемъ „Вологодское лѣсопромышленное общество“ для приобрѣтенія, продолженія и развитія дѣйствій принадлежащихъ торговому дому „Николая Неворотина Сыновья“ парового лѣсопильнаго завода и фабрики для выработки древеснаго картона при рѣкѣ Удажѣ, Новгородской губ., и парового лѣсопильнаго завода при селѣ Спасо-Порозовицкомъ, той же губерніи, для торговли издѣліями этихъ заводовъ и фабрики, для приобрѣтенія и эксплуатаціи принадлежащихъ названному торговому дому лѣсныхъ дачъ и недвижимыхъ имѣній въ Новгородской, Вологодской и Олонецкой губерніяхъ, для устройства и эксплуатаціи лѣсопильныхъ и другихъ заводовъ, для торговли лѣсомъ и лѣсными матеріалами внутри Имперіи, для

экспортной торговли лѣсомъ и лѣсными матеріалами и для покупки лѣса на срубъ, заготовки его и выработки.

Учредителями общества являются потомственные почетные граждане Николай, Петръ, Константинъ и Георгій Николаевичи Цеворотины. Общая площадь имѣній и лѣсныхъ дачъ, переходящихъ отъ вышеназваннаго торговаго дома учреждаемому обществу, составляетъ около 89.000 дес. Основной капиталъ общества опредѣляется въ 1.500.000 рублей, раздѣленныхъ на 6.000 акцій, по 250 р. каждая. Правленіе общества находится въ С.-Петербургѣ. Уставъ общества опубликованъ въ „Собраніи узак. и расп. прав.“ 1907 г. № 79.

Объ оплатѣ актовымъ сборомъ манлерскихъ записокъ по сдѣлкамъ на продажу лѣса на срубъ. Велѣдствіе ходатайства пермскаго биржевого комитета о разъясненіи вопроса, въ какомъ размѣрѣ оклада, высшаго или низшаго, актовымъ гербовымъ сборомъ должны быть оплачиваемы на биржѣ торговля маклерскія записки по сдѣлкамъ о продажѣ лѣса на срубъ землевладѣльцами торговцамъ-лѣсопромышленникамъ, сплавляющимъ лѣсъ для дальнѣйшей перепродажи,—департаментъ окладныхъ сборовъ разъяснилъ биржевому комитету, что означенныя маклерскія записки, въ силу п. 2 ст. 57 уст. герб., подлежатъ оплатѣ актовымъ гербовымъ сборомъ *низшаго* оклада, въ размѣрахъ, указанныхъ въ п. 2 ст. 50 уст. герб., и согласно указаніямъ, даннымъ въ п. 1 № 183 алфавитнаго перечня бумагъ, счетовъ и документовъ, подлежащихъ гербовому сбору и издержекъ отъ него (Собр. узак. и расп. прав. за 1902 г. № 73, ст. 759), а именно: экземпляръ, выдаваемый покупателю,—актовымъ сборомъ низшаго оклада, а экземпляръ, выдаваемый продавцу (копія),—наравнѣ съ экземпляромъ, выдаваемымъ покупателю, но не болѣе 1 р. 25 к. за листъ (п. 21, ст. 13, ст.ст. 45 и 58 уст. герб., по прод. 1906 г.).

Тарифъ на каменный уголь и торфъ. По своду тарифовъ на перевозку каменноугольныхъ и торфяныхъ грузовъ, вводимому въ дѣйствіе съ 1 марта 1908 г., грузы эти дѣлятся на двѣ категоріи: I антрацитъ, брикеты каменно-угольные, каменный уголь (въ томъ числѣ и лигнитъ), каменноугол. мелочь и мусоръ, коксъ и коксовая мелочь; и II категорія—торфъ, брикеты торфяные и коксъ торфяной.

При вагонныхъ перевозкахъ грузовъ I-ой категоріи провозныя платы взимаются по такому расчету:

отъ 1	до 207	версты	по $\frac{1}{85}$ к. съ пуда и версты.
„	208	„	къ платѣ въ 3,76 к. съ пуда прибавляется по $\frac{1}{85}$ к. съ пуда и версты.
„	366	„	по $\frac{1}{85}$ к. съ пуда и версты.
„	498	„	по $\frac{1}{65}$ к. съ пуда и версты.
„	499	„	къ платѣ въ 7,66 к. съ пуда прибавляется по $\frac{1}{300}$ к. съ пуда и версты.
„	1286	„	по $\frac{1}{300}$ к. съ пуда и версты.
свыше	1286	„	по $\frac{1}{125}$ к. съ пуда и версты.

При повагонныхъ перевозкахъ грузовъ II-ой категоріи расчетъ платы такой:

отъ 1	до 100	версты	по $\frac{1}{80}$ к. съ пуда и версты.
„	101	„	къ платѣ въ 1,25 к. съ пуда прибавляется по $\frac{1}{300}$ к. съ пуда и версты.
„	151	„	по $\frac{1}{300}$ к. съ пуда и версты.
„	300	„	по $\frac{1}{100}$ к. съ пуда и версты.
„	301	„	къ платѣ въ 3 к. съ пуда прибавляется по $\frac{1}{200}$ к. съ пуда и версты.
„	500	„	по $\frac{1}{200}$ к. съ пуда и версты.
свыше	500	„	по $\frac{1}{125}$ к. съ пуда и версты.

Независимо отъ вышеприведеннаго общаго тарифа, для перевозки грузовъ I категоріи на *нѣкоторыхъ* линияхъ и въ опредѣленныхъ сообщеніяхъ установлены исключительные тарифы,—общее число ихъ прострѣвается до 27.

Обиліе снѣга въ Сибири. Изъ Ишима сообщаютъ, что зима стоитъ въ этомъ году необычайно суровая, морозы доходятъ до 50° и выше, а снѣгъ выпалъ въ такомъ изобиліи, котораго не запомнятъ старожилы: дороги засыпаны окончательно, а изъ домовъ утромъ можно выходить только съ лопатами въ рукахъ. Отъ тяжести снѣга проваливаются крыши и рвется проводъ телефона и телеграфа. По наблюденіямъ охотниковъ, въ виду необычайной толщины снѣгового покрова, всякій лѣсной звѣрь и птица совершенно лишены пищи, такъ какъ не могутъ разрывать двухсложный снѣгъ и гибнутъ массами съ голода. Силошъ и рядомъ звѣрь и птица забираются на крестьянскія гумна и здѣсь производятъ настоящіе опустошенія.

Контора справокъ о кредитоспособности въ Кіевѣ. Въ Кіевѣ открыло свои дѣйствія кіевское отдѣленіе товарищества всероссійской конторы справокъ о кредитоспособности. Управляющимъ отдѣленіемъ назначенъ и. д. гофъ-маклера кіевской биржи А. Д. Сумиѣвичъ. О задачѣ этого товарищества, учрежденнаго подъ названіемъ „Кредитбюро“, нами подробно сообщалось въ № 4 „Лѣсопромышленнаго Вѣстника“. Вновь открытая кіевская контора является по счету уже четвертымъ отдѣленіемъ этого товарищества.

Выставка въ Тулузѣ. Съ 1-го мая по сентябрь текущаго года въ Тулузѣ (во Франціи) будетъ торгово-промышленная международная выставка. Плата за мѣста для экспонатовъ внутри зданій колеблется отъ 25 до 40 франк. за кв. метръ, а на открытомъ воздухѣ—отъ 5 до 10 фр. за кв. метръ.

Пожаръ Громовской лѣсной биржи. 31 января, въ 8 ч. вечера, вспыхнулъ пожаръ на Громовской биржѣ, подъ Смольнымъ, въ С.-Петербургѣ. Въ 12 ч. ночи огнемъ охвачены были 16 огромныхъ штабелей лѣса. На пожарѣ работали всѣ части и всѣ паровыя машины; убытки огромны,—до 100.000 р. Биржа застрахована.

— Департаментомъ земледѣлія выпущенъ изъ печати списокъ сельскохозяйственныхъ выставокъ на текущій (1908) годъ, выпускъ 1-й. Всѣмъ учрежденіямъ и лицамъ, интересующимся такого рода выставками, настоящее изданіе департаментомъ высылается бесплатно по первому требованію.

— При императорскомъ обществѣ сельскаго хозяйства южной Россіи (въ г. Одессѣ) въ концѣ истекшаго года образовалась лѣсная секція, въ составъ которой вошли многіе землевладѣльцы.

— Варшавская лѣсопромышленная фирма Н. Геллеръ, занимающаяся экспортомъ лѣса черезъ Вислу въ Тильзитъ, Мемель и Торнъ, приобрѣла въ имѣніи Рудка лѣсъ на срубъ, въ количествѣ 100.000 деревьевъ; лѣсъ этотъ будетъ разработанъ въ ближайшіе годы.

— Въ редакцію поступилъ изданный на 1908 г. „Главный каталогъ“ (№ 1) сѣмянъ и растений Порѣцкаго садоваго заведенія и сѣмяннаго хозяйства гр.

О. А. Уварова, въ селѣ Порѣчьѣ, Можайскаго у., Московской губ. Порѣцкое садоводство существуетъ уже болѣе 100 лѣтъ и пользуется извѣстностью въ Россіи. Каталогъ богато иллюстрированъ и представляетъ собою объемистое изданіе (in 4° 101+100 стр.), вполне отвѣчающее крупнымъ оборотамъ солидной фирмы.

Объ отсрочкахъ уплаты денегъ за лѣсъ.

(Циркуляръ лѣсного департамента отъ 15 декабря 1907 г. за № 31.417).

По распоряженію главноуправляющаго землеустройствомъ и земледѣліемъ, лѣсной департаментъ сообщаетъ управленіямъ земледѣлія и государственныхъ имуществъ и управленіямъ государственныхъ имуществъ, для неуклоннаго исполненія, что отсрочки на уплату денегъ за лѣсъ, отпускаемый крестьянамъ въ порядкѣ закона 26 февраля 1896 г., могутъ быть разрѣшаемы лишь съ точнымъ соблюденіемъ ст. 227 лѣсн. уст., изд. 1905 года, т.-е. на сроки не свыше двѣнадцати мѣсяцевъ со дня покупки лѣса, вслѣдствіе чего всѣ ходатайства о продленіи отсрочекъ, хотя бы съ обезпеченіемъ уплаты причитающихся суммъ новыми ручательными приговорами, на сроки свыше упомянутого, установленнаго закономъ, подлежатъ отклоненію.

Если бы, при наличности какихъ-либо бѣдствій (напр., пожаровъ, неурожая), оказалось дѣйствительно безусловно необходимымъ допустить отсрочку, въ видѣ изъятія, свыше указаннаго годичнаго срока, то возбуждаемая по сему предмету ходатайства надлежитъ представлять въ главное управленіе землеустройства и земледѣлія лишь въ исключительныхъ случаяхъ, съ подробнымъ изложеніемъ тѣхъ особо уважительныхъ причинъ, по которымъ управленіе признавало бы возможнымъ допустить изъятіе изъ установленнаго въ законѣ общаго порядка.

Справочный отдѣлъ.

Предстоящіе торги и поставки.

11 февраля въ окружн. инженерномъ упр. въ г. Вильнѣ, въ 1 ч., торгъ на поставку на 3 года по 3.100 саж. трехпол. дровъ въ годъ.

12 февраля въ окружн. инженерномъ упр. въ г. Паршинѣ въ 12 ч., торгъ на поставку 1.620 саж. трехпол. дровъ.

15 февраля въ хозяйств. комитетѣ охтенскаго порохов. завода (О.-Пб.), въ 12 час., торгъ на поставку 4.500 шт. лотковъ и 5.420 шт. ящичковъ.

19 февраля въ угличскомъ уѣздн. полиц. упр. (Ярославской губ.), въ 12 ч., торги на продажу казеннаго лѣса на 14.332 руб.

21 февраля въ никольско-слободскомъ волости. правл. (Черниговской губ.) торги на продажу казеннаго лѣса на 27.244 руб.

25 февраля въ ангрискомъ волости. правл. (Курляндской губ.), торги на продажу казеннаго лѣса на 22.844 руб.

25 февраля въ перновскомъ уѣздн. полиц. упр. (Лифляндской губ.), торги на продажу казеннаго лѣса на 8.772 р.

26 февраля въ новгородскомъ упр. земл. и госуд. имущ., въ 12 ч., торги на продажу 9 партій досокъ на 254.936 руб. и дровъ-обрѣзковъ на 15.000 руб.

Редакторъ-издатель Н. С. Нестеровъ.

ЛѢСЪ ДУБОВЫЙ

отборный и такіе же матеріалы требуются въ большомъ количествѣ для иностранной фирмы. Предложеніа А. К. Рихтеру, г. Θεодосія. 4-1

Продается лѣсная дача,

площадью 23.000 дес., въ Оренбургской губ. и уѣздѣ, со славомъ въ г. Оренбургѣ. Лѣсъ строевой, возрастомъ отъ 50 до 200 л. Справиться: Москва, Тверская ул., уголь Леонтьевского и Мал. Чернышевскаго пер., д. Игнатъева, кв. № 6, отъ 5 до 6 час. вечера. 4-2

Въ редакціи „Лѣсопромышленнаго Вѣстника“ продается книга **КЛЯРА:**

СУХАЯ ПЕРЕГОНКА ДЕРЕВА.

Изданіе редакціи журн. „Лѣсопромышлен. Вѣстникъ“. Цѣна 1 р. 60 к.

Х-й годъ изданія.

ОТКРЫТА ПОДПИСКА НА 1908 ГОДЪ

НА ЕЖЕНЕДЕЛЬНЫЙ ЖУРНАЛЬ

Х-й годъ изданія.

ЛѢСОПРОМЫШЛЕННЫЙ ВѢСТНИКЪ.

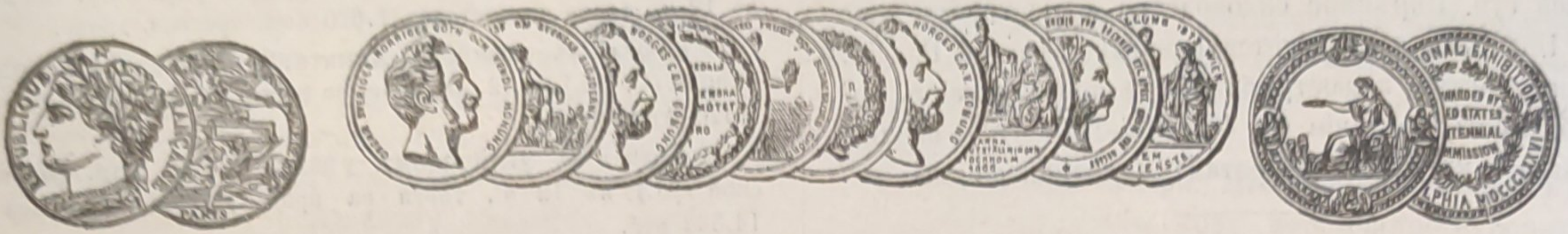
Журналъ лѣсного хозяйства, лѣсопромышленности и торговли лѣсомъ.

ПОДПИСНАЯ ЦѢНА на годъ 6 рублей и на полгода 4 рубля.

Журналъ за предыдущіе годы высылается съ наложеннымъ платежомъ.

ПОДПИСКА НА ЖУРНАЛЬ ПРИНИМАЕТСЯ въ конторѣ редакціи (Москва, Петровско-Разумовское) и въ извѣстныхъ книжныхъ магазинахъ.

Редакторъ-издатель Н. С. Нестеровъ.



АКЦИОНЕРНОЕ ОБЩЕСТВО
МАШИНОСТРОИТЕЛЬНЫХЪ ЗАВОДОВЪ

І. и К. Г. БОЛИНДЕРА

ВЪ СТОКГОЛЬМЪ—ШВЕЦІЯ.

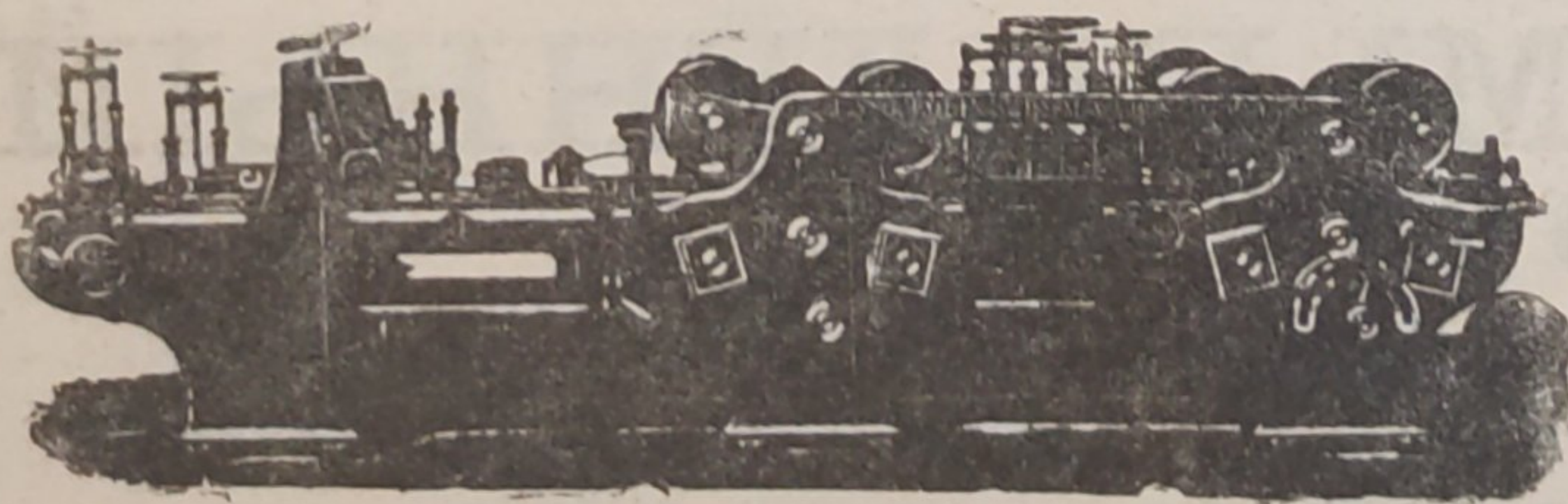
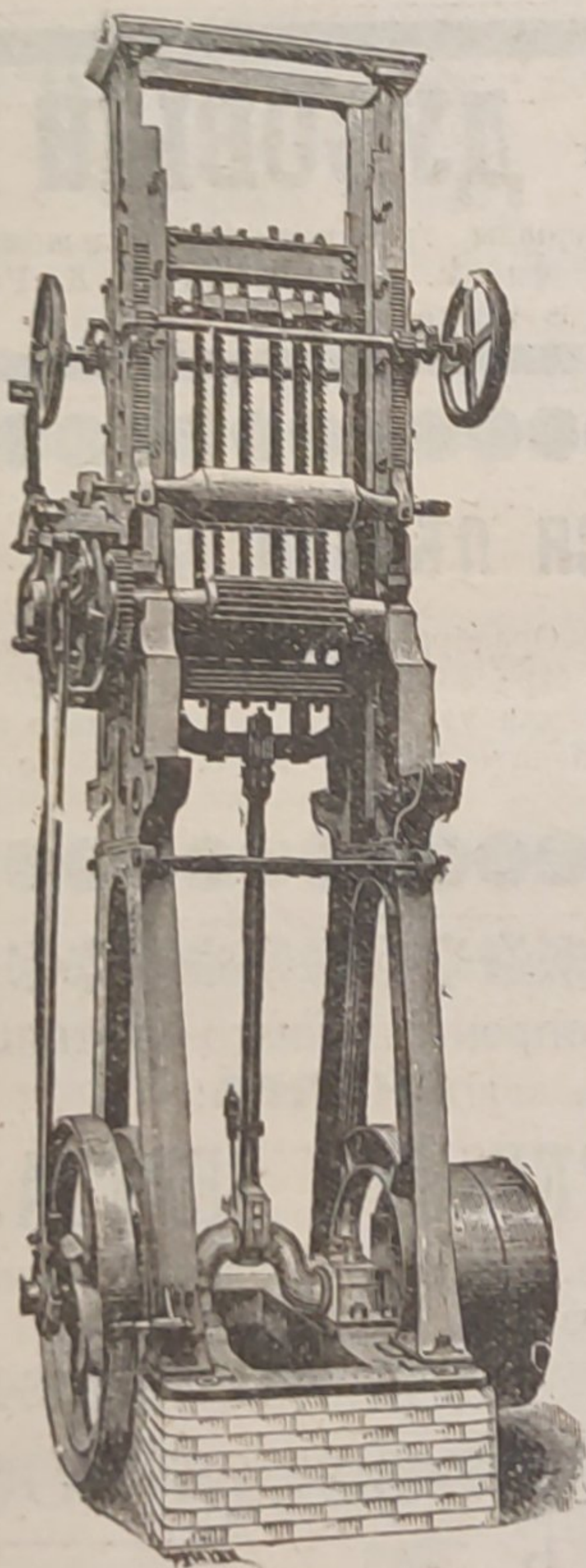
Основано въ 1844 году.

МАШИНЫ

ДЛЯ ОБРАБОТКИ ДЕРЕВА.

Строгальные станки новѣйшей конструкции и недостигнутой еще по сіе время производительности изготовляются въ болѣе чѣмъ 30 величинъ. Съ нашимъ строгальнымъ станкомъ № 12 была достигнута производительность въ 100000 футъ или 43000 аршинъ гребня и паза въ теченіе 10 час.

Высшая награда «GRAND-PRIX» на всемірной выставкѣ въ Парижѣ 1900 г.



КОНТОРА

въ С.-Петербургѣ, Б. Ко-
нюшенная, 13.

Техническая контора

Ад. Кьельгрекхъ.

Заводъ въ СТОКГОЛЬМЪ—ШВЕЦІЯ.

Остерегаться поддѣлокъ, выдаваемыхъ за производство нашихъ заводовъ!