

ЛѢСОПРОМЫШЛЕННЫЙ ВѢСТНИКЪ.

ЖУРНАЛЪ ЛѢСНОГО ХОЗЯЙСТВА, ЛѢСНОЙ ПРОМЫШЛЕННОСТИ И ТОРГОВЛИ ЛѢСОМЪ.

ВЫХОДИТЬ ЕЖЕНЕДѢЛЬНО.

ПОДПИСНАЯ ЦѢНА съ доставкой и пересылкой: на годъ—шесть руб-лей и на полгода—четыре рубля; отдѣльные номера по 25 коп.

ЗА НАПЕЧАТАНИЕ ОБЪЯВЛЕНІЙ на послѣднихъ страницахъ взимается за одинъ разъ: за цѣлую страницу—30 руб., за 1/2 страницы—20 руб., за 1/4 страницы—12 руб., за 1/8 страницы—8 руб. и за строку лѣтита въ 25 буквъ—20 коп. При повтореніи дѣлается скидка по особому тарифу редакціи. За пересылку отдѣльныхъ объявленій, лѣсомъ до 1 лота, взимается по 50 коп. и по 25 коп. за каждый добавочный лотъ, съ каждой сотни экземпляровъ. За перемѣну адреса уплачивается 60 коп.

ПОДПИСКА ПРИНИМАЕТСЯ въ конторѣ Редакціи и въ извѣстныхъ книжныхъ магазинахъ. Объявленія принимаются въ конторѣ Редакціи и конторахъ объявленій Петербурга и Москвы.

АДРЕСЪ РЕДАКЦІИ И КОНТОРЫ: Москва, Долгоруковская улица, домъ № 42.

Статьи, присылаемыя для напечатанія, могутъ въ случаѣ надобности подвергаться сокращеніямъ и измѣненіямъ. Статьи, присылаемыя безъ обозначенія условій гонарара, считаются бесплатными. Статьи, признанныя Редакціей неудобными для напечатанія, сохраняются 3 мѣсяца и возвращаются авторамъ за ихъ счетъ. О присылаемыхъ въ Редакцію новыхъ книгахъ даются въ журналѣ отзывы или помѣщаются объявленія.

Редакція открыта ежедневно, кромѣ праздничныхъ дней, отъ 11 до 4 часовъ дня. Для личныхъ объясненій редакторъ принимаетъ по субботамъ отъ 6 до 7 час. вечера и по воскресеньямъ отъ 12-ти до 2-хъ часовъ дня.

№ 19.

11-го МАЯ.

1900 г.

СОДЕРЖАНІЕ.

Запросы жизни къ высшему лѣсохозяйственному образованію. М. О.—Техническія свойства ели, пихты и веймутовой сосны. (Окончаніе). Г. Ф. Морозова.—О постройкѣ электрическихъ лѣсопильныхъ заводовъ при ст. Бенетовка. А. Л. Кобелева.—Лѣсоторговый отдѣлъ. Виѣшняя лѣсная торговля Австро-Венгріи за 2 мѣсяца 1900 года.—Вывозъ лѣсныхъ товаровъ изъ Финляндіи за 2 мѣсяца 1900 года.—Лѣсная торговля Соединенныхъ Штатовъ.—Операции товарищества паровой стальной фабрики „Э. М. Шемякинъ и Ко“ за 1899 годъ.—Положеніе лѣсного рынка въ Царицынѣ. А. Ж.—лева.—Торговля въ С.-Петербургѣ.—Хроника.—Лѣсной пожаръ около г. Красноярска.—Сплавъ по р. Деснѣ.—О положеніи крестьянъ-лѣсопромышленниковъ въ Балахнинскомъ уѣздѣ.—Разныя сообщенія.—Справочный отдѣлъ. Предстоящіе торги и поставки.—Объявленія.

Запросы жизни къ высшему лѣсохозяйственному образованію въ Россіи.

Наилучшее исполненіе каждаго дѣла удается обыкновенно только тому, кто въ этомъ дѣлѣ опытенъ. Опытность въ лѣсномъ хозяйствѣ складывается изъ технической опытности въ выполненіи различныхъ лѣсоводственныхъ работъ и изъ житейской и экономической опытности, заключающейся въ умѣннн понимать людей и обстановку, принаравливаясь къ ней, вліять на нее и извлекать все то, что она можетъ дать для дѣла. Опытность послѣдняго рода пріобрѣтается годами, постояннымъ дѣломъ и размышленіемъ; такая опытность не всегда бываетъ и у стариковъ, въ молодомъ же начинающемъ техникѣ она невозможна. Что касается опытности технической, то таковая пріобрѣтается гораздо легче и различными путями; одними она накапливается десятками лѣтъ и не выходитъ за предѣлы той среды, въ которой данное лицо вращалось, это—старинный эмпиризмъ или опытность современныхъ прусскихъ ферстеровъ и русскихъ лѣсныхъ кондукторовъ; другими же разносторонняя опытность пріобрѣтается

быстро, но это возможно только при научномъ знаніи, умѣннн и навыкѣ къ той работѣ, которою занимаешься. Поэтому, соглашаясь съ тѣмъ, что высшія лѣсохозяйственные школы не могутъ выпускать вполне опытныхъ техниковъ, надо тѣмъ не менѣе требовать отъ школы, чтобы она давала основанія для технической опытности, т.-е. сообщала помимо знаній еще умѣннн и навыки, которые необходимы для того, чтобы правильно вести лѣсное хозяйство, т.-е. пользуясь всеми средствами современной науки и техники, извлекать изъ лѣса наивысшую пользу при постоянномъ улучшеніи самаго лѣсного имущества.

Къ этимъ словамъ „умѣннн и навыкъ“ въ высшихъ школахъ подчасъ относятся чрезвычайно подозрительно, видя въ нихъ претензію на ремесленность, отъ которой школа должна быть свободна. Между тѣмъ, это совершенно не такъ; умѣннн создается только изученіемъ, анализомъ и дѣятельностью среди самыхъ предметовъ и явленій; навыкъ же есть производное отъ умѣннн и получается отъ многократнаго повторенія работы при разнообразныхъ условіяхъ. Лѣсное хозяйство есть планомѣрный рядъ дѣйствій; понятно поэто-

му, что жизнь требует и отъ начинающаго лѣсовода съ высшимъ спеціальнымъ образованіемъ не знаній только, а именно умѣній и навыковъ, но не экономическихъ и житейскихъ, административныхъ, а чисто техническихъ, какъ-то: въ описаніи насажденій, таксаціи ихъ, въ лѣсной съемкѣ, проведеніи осушительныхъ канавъ, постройкѣ дорогъ, въ посадкѣ и посѣвѣ лѣса и въ уходѣ за нимъ и т. п. Кромѣ чисто лѣсоводственныхъ знаній, умѣній и навыковъ, жизнь предъявляетъ къ русскому лѣсоводу и другіе запросы. Для лучшаго и болѣе полнаго развитія русскаго лѣсного хозяйства необходимо, чтобы лѣсообрабатывающая промышленность не расходилась съ лѣсоводствомъ, а потому желательно, чтобы русскій лѣсоводъ въ отношеніи къ техникѣ переработки древесины стоялъ бы на современномъ уровнѣ развитія этой отрасли знанія; для этого должно въ высшихъ лѣсохозяйственныхъ школахъ развитъ преподаваніе лѣсной технологіи, стремясь къ тому, чтобы, по окончаніи курса школы, ученые лѣсоводы могли бы идти по той или другой дорогѣ — по чисто лѣсоводственной или же по лѣсотехнической, или же по обѣимъ одновременно, какъ это часто приходится въ частныхъ лѣсныхъ хозяйствахъ.

Думая о лучшей постановкѣ лѣсохозяйственнаго образованія, приходится руководствоваться собственнымъ горькимъ опытомъ и наблюденіями надъ слѣдующими неблагоприятными сторонами постановки дѣла въ высшихъ лѣсохозяйственныхъ школахъ. Самое главное зло заключается въ томъ, что въ школьномъ преподаваніи нѣтъ единства; каждый изъ основныхъ вспомогательныхъ предметовъ излагается такъ, какъ бы онъ былъ самъ по себѣ цѣлью заведенія; каждый преподаватель не лѣсоводъ, естественно, ставя выше всего свой предметъ, желаетъ только завербовать себѣ учениковъ, увлечь своимъ предметомъ, оставляя безъ вниманія интересы и запросы лѣсоводства, которому его предметъ долженъ служить и для котораго учреждена и самая школа. Отсюда проистекаютъ основательныя жалобы на многопредметность, которая является, когда каждый предметъ требуетъ равнаго съ прочими къ себѣ отношенія, и исчезаетъ тогда, когда все преподаваніе проникается однимъ духомъ, одною цѣлью — служеніемъ интересамъ лѣсоводства. Все наше образованіе зиждется на воспріятіи памятью содержанія различныхъ учебниковъ, конспектовъ и записокъ; такое ученіе надо назвать схоластическимъ, такъ какъ здѣсь предметы и явленія заслоняются выражающими ихъ словами; поэтому насколько легко все воспринимается, настолько же легко и теряется, — отсюда очень печальное явленіе — весьма ничтожное знаніе при полномъ неумѣнн. Указанное исключительное упражненіе памяти вызывается и принятою системою экзаменовъ, назначаемыхъ до лѣтней практики, производимыхъ изустно, поверхностно, въ комнатѣ при распредѣленіи ихъ съ значительными промежутками для подготовки, въ теченіе которыхъ учащіеся обогащаютъ свою память непрестанно и днемъ, и ночью; на эти подготовки учащіеся рассчитываютъ и потому занятія въ году распредѣляются весьма неравномѣрно. Практическія за-

нятія производятся не всегда надлежащимъ образомъ; очень часто образуются группы изъ нѣсколькихъ учащихся, которымъ поручается общая работа, которая выполняется однимъ или двумя, оставляя праздными остальныхъ; весьма нерѣдко оказывается недостатокъ пособій и руководителей.

Лѣтнія практическія занятія слабо развиты и учащіеся въ нихъ мало принимаютъ участія каждый въ отдѣльности, каждый за себя. Самое хорошее время, весна, теряется для практическихъ занятій. Распредѣленіе занятій въ теченіе всего курса неравномѣрно и мало соображено съ требованіями цѣлостности преподаванія; такъ, на двухъ первыхъ курсахъ замѣчается полное отсутствіе занятій по лѣсоводству, и будущій лѣсоводъ въ теченіе двухъ лѣтъ остается въ невѣдѣнн отношеніи содержанія своей спеціальности и ея отношеній къ другимъ отраслямъ знанія.

Для устраненія указанныхъ неудобствъ желательно видѣть въ русскихъ высшихъ лѣсохозяйственныхъ школахъ выполненіе слѣдующихъ условій. Большая, чѣмъ теперь цѣлостность всего преподаванія и болѣе широкое развитіе спеціальныхъ наукъ, связанное съ раздробленіемъ ихъ между многими кафедами, обезпечивающимъ лучшее ихъ изложеніе и возможность научной и практической дѣятельности для преподавателей. Въ этомъ отношеніи желательно установленіе семи слѣдующихъ кафедръ: 1) лѣсоводства общаго (введеніе въ ученіе о лѣс. хоз., древесныя породы, употребленіе ихъ и поврежденія); 2) лѣсоводства частнаго (ученіе о насажденіи, лѣсовозобновленіе, лѣсоразведеніе и уходъ за лѣсомъ); 3) лѣсной таксаціи (древоземѣреніе, оцѣнка лѣсовъ, ученіе о приростѣ, лѣсное опытное дѣло); 4) лѣсоустройства (основы лѣсной экономики, организація хозяйства); 5) лѣсоуправленія съ лѣсными законами, лѣсною статистикою и исторіей лѣсного хозяйства; 6) лѣсная механическая технологія и 7) лѣсная химическая технологія.

Преподаваніе основныхъ и вспомогательныхъ наукъ распредѣляется между слѣдующими восемью кафедрами: 1) математики съ механикой; 2) физики съ метеорологіей; 3) химіи съ лѣсохозяйственнымъ и лѣсотехническимъ анализомъ; 4) ботаники съ микологіей и бактериологіей; 5) зоологіи (съ энтомологіей и орнитологіей); 6) почвовѣдѣнія съ геологіей и минералогіей; 7) инженернаго искусства съ геодезіей и 8) общаго законовѣдѣнія и политической экономіи съ общою статистикою.

Чтобы вызвать самостоятельность учащихся, необходимо дать для этого возможность, распредѣливъ равномерно занятія въ школѣ; поэтому, принявъ, что учащійся работаетъ въ день 9—10 часовъ, надо 3—4 часа предоставить ему для самостоятельныхъ занятій, 3 часа назначить для лекцій и 3 часа для практическихъ занятій; такимъ образомъ въ недѣлю не слѣдуетъ назначать болѣе 18 лекцій и 18 часовъ практическихъ занятій.

Испытанія слѣдуетъ производить послѣ лѣтней практики, назначая для нихъ не болѣе двухъ недѣль, такъ чтобы между двумя экзаменами оставался свободный день, но не для подготовки, а для отдыха. Экзамены

должны производиться отчасти устно, отчасти письменно, въ комнатѣ, равно какъ и въ полѣ, въ лѣсу или питомникѣ, и съ принятіемъ во вниманіе всѣхъ исполненныхъ каждымъ учащимся работъ.

Лѣтнія практическія занятія должны быть расширены и сдѣланы дѣйствительными и личными, т.-е. поставлены такъ, чтобы каждый учащійся работалъ самостоятельно и представлялъ отчеты по своимъ занятіямъ. Хорошая постановка практическихъ занятій требуетъ большихъ расходовъ, но этимъ не слѣдуетъ стѣсняться, такъ какъ расходы на школы, достигающія поставленныхъ имъ цѣлей, суть траты самыя производительныя.

Учебный годъ желательно продлить, раздѣливъ его на первое полугодіе—съ 1 сентября по 15 декабря, т.-е. 14 недѣль, второе пол.—съ 15 января по 1 мая, т.-е. 14 недѣль, за исключеніемъ Пасхи; лѣтняя практика съ 1 мая по 15 іюля, т.-е. 10 недѣль, и испытанія съ 15 по 31 іюля, т.-е. 2 недѣли; итого учебного времени 40 недѣль и каникулярнаго 12 недѣль.

Высшая лѣсная школа должна имѣть свое учебное лѣсное хозяйство, находящееся въ завѣдываніи одного изъ профессоровъ лѣсныхъ наукъ; равно какъ при ней же слѣдуетъ учредить лѣсную опытную станцію; для привлеченія же преподавателей не специалистовъ къ разработкѣ лѣсохозяйственныхъ вопросовъ полезно открыть отдѣленія лѣсной опытной станціи—ботаническое, зоологическое и почвенное, завѣдываніе которыми поручить преподавателямъ соответственныхъ предметовъ.

Планъ преподаванія намѣчается слѣдующими примѣрными соображеніями: на первомъ курсѣ надо отвести мѣсто математикѣ съ механикой—3 лекц. и 4 час. практ. занятій, физикѣ съ метеорологіей—3 лекц. и 4 ч. практ. зан., химіи—3 лекц. и 4 ч. практ. зан. во второмъ полугодіи, минералогіи и геологіи—2 лекц. и 2 ч. практ., ботаникѣ, въ первомъ полугодіи—краткой общей морфологіи и анатоміи, а во второмъ—физиологіи, 4 лекц. и 8 ч. практ. зан. въ первомъ полугодіи и 4 ч. практ. зан. во второмъ; зоологіи—2 л. и 2 ч. практ. зан. и введенію въ ученіе о лѣсномъ хозяйствѣ—1 лекц.

Въ теченіе лѣтней практики учащіеся рѣшаютъ нѣкоторыя задачи по физикѣ, производятъ метеорологическія наблюденія, слушаютъ особые курсы систематики растений и животныхъ, изучаютъ флору и фауну,—желателенъ особый курсъ рыбоводства. На второмъ курсѣ слѣдуетъ помѣстить: математику и механику—2 л. и 2 пр. зан., физику съ метеорологіей—2 ч. лекц., химію—2 л. и 4 пр. зан., ботанику (микологію и бактериологію)—2 л. и 2 пр. зан., зоологію—2 л. и 2 пр. зан., почвовѣдѣніе—3 л. и 4 пр. зан., геодезію—2 лекц. и 2 пр. зан. и лѣсоводство общее (ученіе о древесныхъ породахъ)—3 л. и 2 ч. практ. занятій. Лѣтомъ учащіеся производятъ метеорологическія наблюденія, изучаютъ почвы, занимаются анализомъ ихъ, изучаютъ энтомологію и болѣзни растений, исполняютъ различныя съемочныя работы и составляютъ планы.

Желательны краткіе курсы луговодства и дресоводства, въ частности плодоводства. На третьемъ курсѣ

надо помѣстить: лѣсоводство—4 л. и 6 пр. зан., лѣсную таксацію—4 л. и 4 пр. зан., инженерное и строительное искусство—4 л. и 6 пр. зан., политическую экономію съ общей статистикой—3 л. и 2 пр. зан. и общее законовѣдѣніе—3 л. Лѣтнія практическія занятія должны заключаться въ лѣсной съемкѣ, нивелировкѣ, проектахъ по инженерному искусству, работахъ по лѣсоводству и таксаціи и въ курсѣ охоты. Наконецъ, для четвертаго курса остаются лѣсоводство—2 лекц. и 4 ч. пр. зан., лѣсоустройство—4 л. и 2 пр. зан., лѣсоуправленіе и лѣсные законы—2 л., лѣсная статистика и истор.-лѣсн. хоз.—2 л. и 2 пр. зан., лѣсная химическая технологія—4 л. и 5 ч. пр. зан., лѣсная механическая технологія—4 л. и 5 ч. практ. зан. Лѣтнія практическія занятія должны заключаться въ описаніи какого-либо лѣсного хозяйства, въ составленіи проекта плана хозяйства и проекта по какой-либо отрасли лѣсной технологіи. Кроме того, въ высшей лѣсохозяйственной школѣ желательно преподаваніе для желающихъ трехъ новыхъ языковъ.

Хорошая постановка практическихъ занятій, особливо лѣтнихъ, требуетъ большого труда; поэтому необходимо достаточное число ассистентовъ, примѣрно по одному на пятнадцать учащихся; а также, справедливость требуетъ назначенія особаго вознагражденія руководителямъ занятій. Что касается выбора преподавателей специально лѣсохозяйственныхъ предметовъ, то къ нимъ надо ставить иныя требованія, чѣмъ къ неспециалистамъ; и если вопросъ о пригодности послѣднихъ рѣшается ученою степенью магистра, хотя это и не обезпечиваетъ отъ совершенно неудачныхъ выборовъ, то относительно первыхъ рѣшающимъ соображеніемъ надо признать ихъ предшествующую дѣятельность по лѣсоводству, которая, въ связи съ соответственнымъ специальнымъ званіемъ, и рѣшаетъ вопросъ объ ихъ пригодности для преподаванія лѣсныхъ наукъ. Требованіе же отъ лѣсоводовъ степеней доктора или магистра, въ пользу котораго въ послѣднее время раздался одинокій голосъ, объясняется, повидимому, излишнимъ стремленіемъ къ внѣшнимъ отличіямъ и громкимъ титуламъ; это требованіе, въ связи съ неизбежными экзаменами и диссертациями, вызвало бы лишнее отвлеченіе отъ занятій специальностью и создало бы такихъ теоретиковъ, которые, смотря на все черезъ очки яко бы чистой науки, въ самомъ дѣлѣ учили бы „нѣмечинѣ“ и вырывали бы пропасть между школою и жизнью, между теоріею и практикою русскаго лѣсного хозяйства.

М. О.

Техническія свойства ели, пихты и веймутовой сосны.

(Окончаніе).

Приведенное положеніе о соотношеніи между сопротивленіемъ сжатію и удѣльнымъ вѣсомъ тѣмъ и важно, что бросаетъ новый свѣтъ на значеніе удѣльнаго вѣса, какъ мѣрилы добротности древесины. Строго говоря, нѣтъ одной добротности древесины,—ихъ много, при чемъ каждая изъ нихъ самостоятельна и

не можетъ быть сведена на другую. Ближе всего можно было предполагать полный параллелизмъ между удѣльнымъ вѣсомъ и сопротивленіемъ сжатію, но и здѣсь взаимныя соотношенія ихъ оказываются весьма сложнаго порядка. Изъ данныхъ таблицы безъ всякаго сомнѣнія явствуетъ, что сопротивленіе сжатію зависитъ отъ удѣльнаго вѣса, но вмѣстѣ съ тѣмъ ясно обнаруживается, что послѣдній не единственный факторъ, образующій ту или иную степень сопротивленія сжатію. Выражаясь математическимъ языкомъ, мы должны будемъ сказать, что сопротивленіе сжатію есть функція многихъ переменныхъ, одно изъ которыхъ есть, безъ сомнѣнія, удѣльный вѣсъ. Вскрыть другія переменныя можно будетъ только тогда, когда опытная станція измѣнитъ методъ изслѣдованій, когда опыты на ряду съ научнымъ констатированіемъ тѣхъ или иныхъ фактовъ, будутъ стараться проникнуть и въ причинныя зависимости. Въ данномъ случаѣ, наприм., станція слѣдовало обратиться къ изученію анатомическихъ элементовъ (клеточныхъ стѣнокъ), количества лигнина *) и пр.

Только при такомъ направленіи изслѣдованій можно надѣяться, что всѣ закономерности будутъ объяснены и поняты, и, стало-быть, сугубо послужатъ на пользу дѣла. Образцомъ подобныхъ работъ могутъ служить изслѣдованія, произведенныя Р. Гартигомъ, Мауг'омъ, а въ самое послѣднее время и Cieslar'омъ на австрійской опытной станціи.

Профессоръ Маугъ различаетъ слѣдующіе четыре метода для изученія техническихъ свойствъ древесины. Первый изъ нихъ пользуется вѣсами и ксилотромомъ, стало-быть, ограничивается опредѣленіемъ одного удѣльнаго вѣса древесины и заключаетъ отсюда, что всѣ остальные техническія свойства идутъ параллельно съ плотностью древесины. Здѣсь догматъ о руководящей роли удѣльнаго вѣса царитъ безусловно. Второй методъ пользуется ксилотромомъ и машинами для опредѣленія удѣльнаго вѣса и сопротивленія сжатія. Это способъ прусской опытной станціи. Третій методъ изучаетъ всѣ техническія свойства древесины, каждую порознь, при чемъ ничего не предполагаетъ впередъ. Наконецъ, четвертый методъ обращается къ многочисленнымъ опытамъ грубой повседневной практики.

Я бы назвалъ послѣдній способъ, въ отличіе отъ остальныхъ, грубо-эмпирическимъ. Но и первые три метода, по моему, заслуживаютъ названія эмпирическихъ приемовъ, пока они къ вѣсамъ, къ ксилотрому, машинамъ не присоединятъ еще другія орудія и инструменты естественно-научнаго анализа, пока они будутъ ограничиваться однимъ лишь констатированіемъ фактовъ и закономерности между ними безъ стремленія проникнуть въ причинную зависимость ихъ.

Обратимся теперь къ пихтѣ. Эта порода въ предѣлахъ Пруссіи не встрѣчается на большихъ площадяхъ, въ чистыхъ насажденіяхъ. Обстоятельство

*) Вспомнимъ для примѣра противоположное значеніе для техническихъ свойствъ такихъ веществъ, какъ лигнинъ и клетчатка, благодаря чему и свойства древесины должны опредѣляться взаимнымъ отношеніемъ, въ какомъ находятся эти два элемента.

это принудило проф. Шваппаха для изслѣдованія древесины ваять модельныя деревья изъ тѣхъ же насажденій, изъ которыхъ брались представители ели. Это даетъ возможность сравнить двѣ породы другъ съ другомъ.

Оказывается, что и удѣльный вѣсъ, и сопротивленіе сжатію у пихты, изъ Тюрингена, наприм., ниже, чѣмъ у ели изъ тѣхъ же насажденій. Вотъ данныя, подтверждающія сказанное.

| | | Удѣльный вѣсъ. | | |
|---------|-------------------|----------------|--------|----------|
| | | Ели. | Пихты. | Разница. |
| Лѣснич. | Шлейзингенъ . . . | 476 | 435 | 41 |
| | " . . . | 452 | 412 | 40 |
| Лѣснич. | Дитцхаузенъ . . . | 463 | 392 | 71 |
| | Среднее . . . | 464 | 413 | 51 |

Правда, не вездѣ разница такъ велика: для баварской равнины, по изслѣдованіямъ Гартига, различія между удѣльнымъ вѣсомъ ели и пихты достигаютъ только 25.

Сравненіе своихъ данныхъ съ данными, имѣющимися въ литературѣ, даетъ основаніе профессору Шваппаху слѣдвать очень важное и интересное предположеніе о томъ, что упомянутая разница при приближеніи къ границѣ распространенія пихты (все равно въ вертикальномъ или горизонтальномъ направленіи) все увеличивается. Тюрингенъ стоитъ значительно ближе къ границѣ распространенія пихты, чѣмъ баварская низменность, въ связи съ чѣмъ и находится величина удѣльнаго вѣса пихтовой древесины изъ той и другой области.

Этотъ законъ, особенно удобно провѣрить на пихтѣ, какъ породѣ, границы распространенія которой не выходятъ за предѣлы Германіи; вотъ почему приходится вдвойнѣ пожалѣть, что изученіе техническихъ свойствъ древесины не вошло въ программу другихъ опытныхъ станцій. Тотъ же выводъ оправдался и по отношенію къ другому изслѣдованному свойству—сопротивленію къ сжатію.

По отношенію къ веймутовой соснѣ изслѣдованіе пр. Шваппаха знакомитъ насъ со слѣдующими интересными особенностями этой, совсѣмъ мало знакомой европейцамъ породы.

Привыкнувъ судить по удѣльному вѣсу о всѣхъ прочихъ свойствахъ древесины, европейцы, на этомъ основаніи, давно поставили крестъ надъ веймутовой сосною. Чего можно ждать хорошаго отъ породы, удѣльный вѣсъ которой такъ не великъ?

Работа прусской станціи сообщаетъ, наприм., слѣдующія среднія величины для удѣльнаго вѣса изслѣдованныхъ породъ: букъ — 67, сосна — 49, ель — 46, пихта — 41 и веймутова сосна — 37.

Веймутова сосна занимаетъ въ этомъ отношеніи, какъ видимъ, послѣднее мѣсто. Но именно эта, обиженная удѣльнымъ вѣсомъ, порода показываетъ, какъ опасно судить на основаніи одной только плотности древесины о всѣхъ ея качествахъ.

Изслѣдованія пр. Шваппаха показываютъ, наприм., что сопротивленіе сжатію въ 450 килотр. соответствуетъ у обыкновенной сосны удѣльный вѣсъ, равный 49; вей-

мутова же сосна достигаетъ сопротивленія сжатію въ 420 килогр. съ помощью удѣльнаго вѣса, равнаго всего только 37. Стало - быть, древесина веймутовой сосны обладаетъ бѣльшимъ коэффициентомъ сопротивленія сжатію, чѣмъ обыкновенная сосна, что еще иллюстрируется данными нижеслѣдующей таблицы, гдѣ сравниваются между собою всѣ изслѣдованныя породы:

| Сопротивле- ніе сжатію въ kg pro qcm. | У д ѣ л ь н ы й в ѣ с ѣ . | | | | |
|--|---------------------------|---------------------|------|--------|-------|
| | Сосна. | Веймутова сосна. | Ель. | Пихта. | Букъ. |
| 380 | 420 | 360 | 356 | 402 | — |
| 400 | 425 | 364 | 377 | 413 | — |
| 420 | 434 | 367 | 404 | 424 | — |
| 440 | 443 | 372 | 432 | 435 | — |
| 460 | 455 | 378 | 461 | 446 | 593 |
| 480 | 466 | 386 | 488 | — | 617 |
| 500 | 479 | 394 | 513 | — | 636 |
| 520 | 494 | 402 | — | — | 657 |
| 540 | 509 | — | — | — | 663 |
| 560 | 524 | — | — | — | 673 |
| 580 | — | — | — | — | 681 |
| 600 | — | — | — | — | 687 |

Другая выгодная особенность веймутовой сосны состоитъ въ незначительномъ % усыхания, что видно изъ слѣдующихъ среднихъ данныхъ: букъ — 15%, ель — 13,2, сосна и пихта — 11,8 и веймутова сосна — 9,1.

Эти двѣ особенности уже достаточно говорятъ въ пользу породы; но, принимая во вниманіе еще другія выгодныя свойства ея, какъ, наприм., быстрый ростъ, дающій возможность понизить оборотъ рубки, и богатство массой веймутовыхъ насажденій, дѣлается совершенно понятною надежда пр. Шваппаха, что породѣ этой суждено играть большую роль въ германскомъ лѣсномъ хозяйствѣ. Онъ обращаетъ между прочимъ вниманіе на пригодность веймутовой сосны для мебельнаго дѣла. Я, съ своей стороны, обращаю вниманіе еще на нѣкоторыя другія, чисто лѣсоводственныя выгодныя особенности ея.

Отличаясь большою тѣневыносливостью и густой, обильной хвоей, веймутова сосна (конечно, насажденія изъ нея) не только хорошо охраняетъ производительныя силы почвы, но и можетъ играть съ большимъ успѣхомъ роль почвозащитнаго подлѣска въ сосновыхъ и дубовыхъ насажденіяхъ.

Такой опытъ по отношенію къ дубовому лѣсу съ успѣхомъ былъ сдѣланъ въ Ганноверѣ, по отношенію же къ сосновому предполагается въ одномъ изъ учебныхъ ревизорѣ Эберсвальдской лѣсной академіи.

Далѣе, веймутова сосна нечувствительна къ избытку влаги, она можетъ расти, наприм., по окраинамъ ольховыхъ трясинъ, т.-е. въ такихъ мѣстахъ, для которыхъ не всегда легко можно выбрать подходящую породу. Она не чувствительна къ морозамъ, но требовательна къ почвѣ: на сухихъ песчаныхъ почвахъ не растеть. Древесина ея очень легко обрабатывается.

Часто говорятъ, что веймутова сосна акклиматизировалась въ Европѣ. Такое выраженіе, однако, какъ

на то указываетъ пр. Мауг, совершенно не справедливо. На родинѣ ея, въ Сѣверной Америкѣ (восточной части), средняя годовая температура колеблется между 8 и 9°, средняя t° за вегетационный періодъ равна 19° С., относительная влажность воздуха за тотъ же періодъ 65%; первый морозъ въ сентябрѣ, послѣдній въ маѣ.

Въ средней же Европѣ, гдѣ ее культивируютъ уже около 100 л., перечисленные элементы климата почти совсѣмъ не разнятся отъ вышеприведенныхъ. Такъ, за среднюю t° надо принять ту же величину, за t° вегетационнаго періода — 18°, влажность воздуха 70%; зима же въ Германіи значительно мягче, чѣмъ въ восточной Америкѣ. Вотъ почему такія породы, какъ веймутова сосна, туи (*Thuja occidentalis*), *Pinus Banksiana*, *Quercus rubra* и друг. изъ этой области, слывуть въ западной Европѣ за растенія, не боящіяся морозовъ. Въ виду такого сходства климатовъ естественной области распространенія веймутовой сосны съ тою, куда она внесена искусственно, не можетъ насъ удивлять хорошій ростъ породы и не можетъ быть рѣчи объ ея акклиматизаціи.

Г. Морозовъ.

О постройкѣ электрическихъ лѣсопильныхъ заводовъ при ст. Бекетовка.

Въ концѣ февраля мѣсяца четыре лѣсопромышленныя фирмы заключили съ обществомъ владикавказской жел. дор. условія о снятіи мѣстъ при ст. Бекетовка, царицынской вѣтви, для постройки электрическихъ лѣсопильныхъ заводовъ и склада лѣса, а съ 15-го минувшаго марта начали строить лѣсопильные заводы и необходимыя къ нимъ зданія. Электрическая станція общества желѣзной дороги въ Сарептѣ уже готова; теперь идетъ горячая работа по прокладкѣ проводовъ со ст. Сарепта отъ электрической станціи до Бекетовки, а также по постройкѣ самотасочныхъ приспособленій для распиловки лѣса, такъ какъ, согласно договору, всѣ сооруженія по проводу электрическихъ приспособленій и самотаски лѣса должны быть со счета жел. дороги. Съ 1-го іюня текущаго года предполагаютъ начать распиловку бревна электричествомъ.

Такъ какъ примѣненія электрической силы къ распиловкѣ лѣса въ Россіи нигдѣ до сихъ поръ нѣтъ, и примѣненіе это на строящихся лѣсопильныхъ заводахъ при Бекетовкѣ является большою новостью, то многіе лѣсоторговцы относятся съ недоувѣріемъ и съ нетерпѣніемъ ждуть начала распиловки лѣса, чтобы, убѣдившись въ успѣхѣ дѣла, не замедлить подать заявленія въ общество владикавказской жел. дор. на получение мѣстъ подъ постройку заводовъ.

Несмотря на то, что теперь въ Царицынѣ считается 17 лѣсопильныхъ заводовъ, всѣ они, за исключеніемъ двухъ, оборудованныхъ 8-ю рамами и 2-мя лѣсосамотасками, находятся, по причинѣ отчужденности берега р. Волги юго-восточной жел. дор., безъ само-

тасочныхъ приспособлений, и вытаскиваніе бревенъ на эти заводы производится все еще допотопнымъ способомъ, — лошадьми. А при выгрузкѣ на царицынской пристани во время лѣта громаднаго количества лѣсныхъ матеріаловъ, именно: до 50 бѣлянь, до 30 баржей, до 1.200.000 бревенъ (толщ. отъ 4½ вер. и до 12 вер.), плата за перевозку поднимается до баснословной цѣны—6 руб. на лошадь въ день или отъ 30—50 коп. съ дерева; между тѣмъ выгрузка лѣса съ самотасочными приспособленіями стоитъ всего лишь 15—20 коп. съ дерева. Изъ этого уже видно, что на одномъ и томъ же рынкѣ, при разныхъ условіяхъ выгрузки лѣса, является конкуренція.

Тѣснота и неудобство берега въ Царицынѣ дѣлаютъ полную выгрузку лѣса лѣтомъ невыполнимою; масса матеріаловъ замерзаетъ или выгружается на лѣвой сторонѣ Волги, при чемъ зимняя перевозка опять ложится расходомъ. Всѣ эти неудобства предполагается устранить на заводскихъ участкахъ при ст. Бекетовка. Отсюда само собою ясно, что въ недалекомъ будущемъ лѣсной рынокъ можетъ перейти изъ Царицына въ Бекетовку, если только электрическая сила вполне будетъ замѣнять паровую.

А. Кобелевъ.

Г. Царицынъ.

Лѣсоторговый отдѣлъ.

Внѣшняя лѣсная торговля Австро-Венгріи за 2 мѣсяца 1900 года.

За январь и февраль мѣсяцы текущаго года изъ Австро-Венгріи вывезено лѣсныхъ матеріаловъ 5.071.051 центнеровъ, противъ 4.682.493 центнеровъ въ 1899 году, т.-е. болѣе на 388.558 центнеровъ или 8% *); общая цѣнность этого вывоза опредѣляется суммою въ 31.092.116 кронъ, противъ 29.141.441 кроны въ 1899 году, или болѣе прошлогодняго на 6%.

Въ частности текущій вывозъ дѣлового лѣса въ кругломъ и тесаномъ видѣ составляетъ 2.901.564 центнера на сумму 15.037.990 кронъ, противъ 2.469.825 центнеровъ, цѣнностью въ 12.291.143 кроны въ 1899 году, т.-е. превышаетъ прошлогодній вывозъ по количеству на 431.739 центнеровъ и по цѣности на 2.746.847 кронъ, при чемъ увеличеніе это приходится главнѣйшимъ образомъ на круглый лѣсъ мягкихъ породъ. Отпускъ пиленого лѣса за два мѣсяца опредѣляется въ 1.493.853 центнера на сумму 11.748.555 кронъ, противъ 1.493.547 центнеровъ и 11.306.788 кронъ въ 1899 году. Бочарной клепки отправлено менѣе прошлогодняго на 1.409.910 кронъ или почти на 30%.

Въ прилагаемой таблицѣ представлены подробныя данныя о движеніи австро-венгерскаго вывоза за первые два мѣсяца текущаго года, сравнительно съ соотвѣтствующимъ періодомъ прошлаго года.

*) 1 центнеръ равняется 6,1 пуда.

| | Количество. | | Цѣнность. | |
|---|------------------------|------------------|-----------------------|-------------------|
| | 1899 г. Центнеровъ. | 1900 г. | 1899 г. К р о н ѣ. | 1900 г. |
| Дровъ и древесной коры | 250.148 | 300.917 | 525.311 | 631.926 |
| Фашинъ, корзиноч. прутьевъ и т. п. | 1.774 | 1.771 | 58.542 | 58.443 |
| Дѣлового лѣса круглаго, твердыхъ породъ | 155.908 | 160.458 | 1.400.964 | 1.508.316 |
| Дѣлового лѣса круглаго, мягкихъ породъ | 2.065.183 | 2.457.014 | 9.242.144 | 11.599.651 |
| Дѣлового лѣса тесаного, твердыхъ породъ | 58.186 | 73.984 | 570.223 | 719.828 |
| Дѣлового лѣса тесаного, мягкихъ породъ | 190.448 | 209.670 | 1.073.412 | 1.190.923 |
| Пробковаго дерева (коры) | 89 | 349 | 623 | 2.443 |
| Клепки | 389.989 | 254.101 | 4.604.280 | 3.194.370 |
| Шпаль желѣзнодорожныхъ | 77.121 | 88.496 | 354.757 | 418.389 |
| Пиленого лѣса твердыхъ породъ | 245.576 | 232.139 | 3.186.468 | 2.938.573 |
| Пиленого лѣса мягкихъ породъ | 1.247.971 | 1.291.714 | 8.120.320 | 8.809.982 |
| Подѣлочнаго лѣса тропическихъ породъ | 100 | 438 | 4.400 | 19.272 |
| Всего | 4.682.493 | 5.071.051 | 29.141.441 | 31.092.116 |

Что касается ввоза лѣсныхъ матеріаловъ въ Австро-Венгрію, то количество его за тотъ же періодъ времени опредѣляется въ 357.244 центнера, противъ 323.456 центнеровъ въ 1899 году; цѣнность этого ввоза выражается суммою въ 1.112.856 кронъ, противъ 1.030.650 кронъ въ 1899 году.

Движеніе текущаго ввоза по отдѣльнымъ сортамъ лѣса, въ сравненіи съ 1899 годомъ, представляется въ слѣдующихъ данныхъ.

| | Количество. | | Цѣнность. | |
|---|------------------------|----------------|-----------------------|------------------|
| | 1899 г. Центнеровъ. | 1900 г. | 1899 г. К р о н ѣ. | 1900 г. |
| Дровъ и древесной коры | 85.688 | 118.701 | 94.257 | 130.571 |
| Фашинъ, корзиноч. прутьевъ и т. п. | 7.799 | 1.936 | 155.980 | 38.720 |
| Дѣлового лѣса круглаго, твердыхъ породъ | 26.483 | 27.223 | 90.042 | 92.558 |
| Дѣлового лѣса круглаго, мягкихъ породъ | 117.403 | 122.035 | 223.066 | 231.867 |
| Дѣлового лѣса тесаного, твердыхъ породъ | 2.546 | 3.238 | 10.184 | 12.952 |
| Дѣлового лѣса тесаного, мягкихъ породъ | 7.026 | 7.355 | 31.617 | 33.098 |
| Пробковаго дерева (коры) | 1.118 | 5.752 | 42.484 | 218.576 |
| Клепки | 4.173 | 2.765 | 58.422 | 38.710 |
| Шпаль желѣзнодорожныхъ | 4.954 | 1.083 | 13.376 | 2.924 |
| Пиленого лѣса твердыхъ породъ | 6.549 | 4.169 | 39.294 | 25.014 |
| Пиленого лѣса мягкихъ породъ | 55.309 | 58.198 | 221.236 | 232.792 |
| Подѣлочнаго лѣса тропическихъ породъ | 4.408 | 4.789 | 50.692 | 55.074 |
| Итого | 323.456 | 357.244 | 1.030.650 | 1.112.856 |

Какъ видно изъ данныхъ, наиболѣе значительное увеличеніе ввоза приходится на пробковую кору и дровяной матеріалъ. Съ другой стороны, значительно сократилось поступленіе прутняковаго матеріала (корзиноч. прутьевъ, фашинъ и т. п.); уменьшился также ввозъ клепки, шпаль и пиленого лѣса мягкихъ породъ.

Вывозъ лѣсныхъ товаровъ изъ Финляндіи за 2 мѣсяца 1900 года.

Движеніе вывоза лѣсныхъ товаровъ изъ Финляндіи за первые два мѣсяца текущаго года, въ сравненіи съ тѣмъ же періодомъ двухъ предшествовавшихъ лѣтъ, представляется въ слѣдующемъ видѣ.

| | 1900 г. | 1899 г. | 1898 г. |
|---|-----------------|---------|---------|
| Пиленый лѣсъ сосновый и еловый не менѣе 2 метр. длины: | кубич. метровъ. | | |
| планки | 387 | 261 | 113 |
| баттенсы | 980 | 825 | 1.652 |
| доски | 89 | 1.100 | 153 |
| Круглый лѣсъ сосновый и еловый не менѣе 2 метр. длины | 1.510 | 1.109 | 816 |
| Сосновыя и еловыя подпорки | — | 146 | 186 |
| Дрова | 97.877 | 96.210 | 90.316 |
| Древесно-бумаж. масса, тонны | 5.554 | 6.393 | 4.271 |
| Деготь, гектолитры | 35 | 132 | 638 |

Какъ видно изъ данныхъ, въ текущемъ году пиленого лѣса вывезено менѣе прошлагодняго на 730 кубич. метровъ; сократился также вывозъ древесно-бумажной массы и дегтя; съ другой стороны, увеличился отпускъ круглаго лѣса и дровъ.

Лѣсная торговля С. Штатовъ. Въ 1899 году изъ Соединенныхъ Штатовъ С. Америки вывезено уксуснокислаго кальція 52.555.000 бочекъ, противъ 42.750.000 бочекъ въ 1898 году; терпентиннаго масла вывезено 17.668.000 галлоновъ, противъ 18.081.000 галлоновъ въ 1898 году. Изъ ввозныхъ лѣсныхъ продуктовъ видною статью является сумахъ, котораго въ истекшемъ году привезено въ Соединенные Штаты 10.838.000 фунтовъ, противъ 11.193.000 фунтовъ въ 1898 году.

Операции товарищества паровой столярной фабрики „Ө. М. Шемякинъ и К^о“ за 1899 г.

Товарищество паровой столярной фабрики „Ө. М. Шемякинъ и К^о“ (правленіе въ Москвѣ) за 13-ый операционный 1899 годъ получило отъ выработанныхъ ольховыхъ и еловыхъ ящиковъ, деревянныхъ шкивовъ, древесной шерсти и пр. валового дохода 97.344 р. 34 к., противъ 109.525 р. 96 к. въ 1898 году. За исключеніемъ расходовъ, составившихъ 82.802 р. 70 к. (противъ 87.996 р. 67 к. въ 1898 г.), чистая прибыль опредѣлялась въ 14.541 р. 64 к., противъ 21.559 р. 29 к. въ 1898 году и 21.931 р. 98 к. въ 1897 году. Прибыль эта, по постановленію общаго собранія владѣльцевъ паевъ, состоявшагося 18-го февраля 1900 г., распределена такимъ образомъ: въ запасный капиталъ отчислено 727 р. 8 к., въ вознагражденіе членамъ правленія 2.762 р. 91 к., въ государственный процентный сборъ 647 р. 83 к., въ распоряженіе правленія 653 р. 82 к. и затѣмъ въ дивидендъ на пай назначено 9.750 р., что составляетъ 6½% на капиталъ. Въ предшествовавшіе же два года въ дивидендъ поступало по 15.000 р., или 10% на капиталъ.

Главныя счета товарищества къ 1 января 1900 г., по сравненію съ предыдущими двумя годами, представляются въ слѣдующемъ видѣ.

| | 1897 г. | 1898 г. | 1899 г. |
|---------------------------------------|---------|---------|---------|
| Р у б л е й. | | | |
| Приходъ | 114.896 | 109.525 | 97.344 |
| Расходъ | 92.964 | 87.996 | 82.802 |
| Балансъ | 198.003 | 199.485 | 202.057 |
| Недвижимое имущество | 65.460 | 67.966 | 65.791 |
| Движимое имущество | 44.494 | 44.081 | 42.557 |
| Матеріалы | 6.296 | 5.962 | 8.411 |
| Готовый товаръ | 10.886 | 4.198 | 8.834 |
| Касса % бум. и тек. счетовъ | 7.794 | 14.609 | 15.720 |
| Дебиторы | 35.732 | 30.760 | 51.068 |
| Кредиторы | 3.683 | 4.442 | 12.954 |
| Капиталы: основной | 150.000 | 150.000 | 150.000 |
| запасный | 23.483 | 24.561 | 24.561 |
| Чистая прибыль | 21.931 | 21.559 | 14.541 |
| Дивидендъ | 15.000 | 15.000 | 9.750 |
| въ % на капиталъ | 10% | 10% | 6½% |

Директорами правленія товарищества состоятъ А. А. Абрикосовъ, В. А. Малышевъ и Г. А. Абрикосовъ.

Положеніе лѣснаго рынка въ Царицынѣ.

Съ начала Фомингой недѣли и особенно за послѣдніе дни лѣсными матеріалами въ Царицынѣ торгуютъ довольно хорошо. Правда, розничной продажи мало, но при нынѣшнемъ положеніи Царицына, соединеннаго съ ставропольскимъ и кавказскимъ районами желѣзною дорогою, розничной торговли и ожидать нечего. Лѣтъ 10 тому назадъ здѣсь, начиная съ 15 апрѣля и по 15 іюня, по улицѣ, идущей по лѣснымъ пристанямъ, несмотря на то, что она была вдвое шире, чѣмъ теперь, съ трудомъ можно было проѣхать на лошади: вся улица была загромождена „фурами“ съ лѣсомъ, большая часть которыхъ еще помѣщалась близъ Царицына въ степи; прѣзжали за лѣсомъ изъ Ставрополя, съ р. Маныча и другихъ пунктовъ. Теперь же, съ проведеніемъ владикавказской жел. дороги розничную торговлю замѣнила вагонная.

Въ настоящее время товаръ преимущественно требуется торговцами изъ районовъ: ставропольскаго, владикавказскаго и частью юго-восточной жел. дор. На Донъ пока требованіе значительно сократилось, такъ какъ грузившійся на Дону для Ростова, „весенній караванъ“ уже отвалилъ, а другой „Троицкій“ начнетъ грузиться лишь съ 20 мая.

Настроеніе лѣснаго рынка крѣпнетъ. Часть промышленниковъ расторговалась лѣсомъ въ чистую еще до Пасхи. Ежедневно теперь грузится въ Калачъ на Донъ и на станціи юго-восточной жел. дороги до 30 вагоновъ, а на станціи владикавказской дороги и для

ставропольскаго и кавказскаго районовъ приходится до 135 вагоновъ.

Нѣкоторые верховые лѣсопромышленники предлагаютъ сейчасъ купить у нихъ еловые бревна, длиною 13 арш. и толщиною 6 верш. и болѣе, въ сложности 7 вершковъ, по цѣнѣ 4 р. 70 к. за штуку, безъ вывозки съ воды, принять по приплаву; изъ этого можно заключать, что нынѣ на плотовый лѣсъ цѣны будутъ стоять приблизительно около 5 р. 10 к.—5 р. 20 к. за бревно вышеуказаннаго размѣра, съ выдачею задатка $\frac{1}{3}$, а $\frac{2}{3}$ векселями на 6 и 9 мѣсяцевъ, т.-е. на $9\frac{1}{2}\%$ выше прошлагодняго.

Хотя на сосновые товары цѣны и держатся на 30—35% выше еловыхъ, но за періодъ 1899—1900 гг. требованія на сосновые товары было мало, почему ихъ осталось къ свѣжему приплаву болѣе половины всей партіи 1899 г.

Несмотря на хорошую торговлю лѣсомъ въ періодъ 1899—1900 гг., нераспиленныхъ бревенъ осталось еще много, только преимущественно лѣсъ сосновый и недомѣрокъ; еловые же мѣрные сорта почти всѣ прошли; такъ что лѣсопильные заводы не поспѣютъ распилить до свѣжихъ товаровъ всей партіи приплова 1899 г.; надо, впрочемъ, замѣтить, что такого значительнаго поступленія лѣса, какое было здѣсь въ 1899 г., Царицынъ еще никогда не видалъ. До 1899 г. покупалось здѣсь ежегодно не болѣе 600—800 тысячъ деревьевъ, а въ 1899 году царицынскими торговцами было куплено лѣса до 1.300.000 штукъ, при чемъ лишь одною фирмою Максимова было приобрѣтено бревенъ до 700.000 штукъ.

Цѣны на лѣсные матеріалы съ подвозкою къ вагонамъ и погрузкою на нихъ держатся сейчасъ слѣдующія.

| | | Еловые. Сосновые. | |
|---|-------------------------------------|-------------------|-------|
| | | За штуку. | |
| Т е с а : | | Р. к. | Р. к. |
| 13 арш. 3 вер. | изъ бревенъ 5—5 $\frac{1}{2}$ верш. | — 56 | — 65 |
| " 1 $\frac{1}{2}$ " | " " " 6 " | — 60 | — 75 |
| " 1" | " " " 5—5 $\frac{1}{2}$ " | — 58 | — 77 |
| " 1" | " " " 6 верш. | — 68 | 1 — |
| " $\frac{5}{8}$ " | " " " 6 " | — 80 | 1 15 |
| " $\frac{3}{4}$ " | " " " 6 $\frac{1}{2}$ " | — 95 | 1 30 |
| " $\frac{7}{8}$ " | " " " 7 " | 1 07 | 1 55 |
| " 1" | " " " 7—7 $\frac{1}{2}$ верш. | 1 16 | 1 70 |
| " 1 $\frac{1}{8}$ " | " " " 7 $\frac{1}{2}$ верш. | 1 35 | 2 05 |
| " 1 $\frac{1}{4}$ " | " " " 7 $\frac{1}{2}$ —8 верш. | 1 65 | 2 30 |
| " 1 $\frac{1}{2}$ " | " " " 8 верш. | 2 — | 2 80 |
| " 1 $\frac{3}{4}$ " | " " " 8 $\frac{1}{2}$ " | 2 40 | 3 30 |
| " 2" | " " " 9 " | 2 70 | 3 65 |
| " 2 $\frac{1}{2}$ " | " " " " " | 3 50 | 4 70 |
| " 3" | " " " " " | 4 30 | 5 50 |
| " 3 $\frac{1}{2}$ " | " " " " " | 4 80 | 6 95 |
| Бруски обрѣзные 9 арш., за квадр. вершокъ | | — 20 | — 24 |
| " " " 13 " " " | | — 30 | — 37 |
| Теса обрѣзные 6 верш. шир. и 1" толщ., за шт. | | — 78 | — — |
| Тоже " " " отъ $\frac{3}{4}$ " и ниже по расчету за дюймъ | | — 90 | — — |
| | | За вершокъ. | |
| | | Р. к. | Р. к. |
| Бревна 13-аршинныя, отъ 5 до 6 верш. толщ. | | — 75 | — 90 |
| Брусья 9-аршинныя, отъ 9 до 13 арш., слож. 10 верш. | | — — | 1 20 |

| | | За штуку. | |
|--------------------------------------|--|-----------|-------|
| | | Р. к. | Р. к. |
| Полубрусъ 13 арш. 4 верш. толщ. | | 2 — | 2 40 |
| " " 13 " 4 $\frac{1}{2}$ " " | | 2 40 | 2 80 |
| " " 15 " 4 " " | | 2 15 | 2 70 |
| " " " 4 $\frac{1}{2}$ " " | | 2 60 | 3 — |
| " " 18 " 4 " " | | 2 70 | 3 50 |
| " " " 4 $\frac{1}{2}$ " " | | 3 20 | 4 25 |
| Подтоварникъ 13 арш. 3 верш. толщ. | | 1 — | 1 30 |
| " " " 3 $\frac{1}{2}$ " " | | 1 25 | 1 65 |
| " " 15 " 3 " " | | 1 25 | 1 65 |
| Рейка 13 арш. 2 верш. | | — 70 | — — |
| " " " 2 $\frac{1}{2}$ " " | | — 90 | — — |
| Вереха 13 арш. 1 $\frac{1}{2}$ верш. | | — 50 | — — |
| Шестъ " " 1 " " | | — 25 | — — |
| " 9 " 1 " " | | — 15 | — — |

Телеграфные столбы сосновые 13 арш. 3 руб., дручокъ 6 арш. осевой 60 к. и рядовой 40 к.; смола паровая 90 к., искрянка 60 к. и варъ 90 к., все за пудъ.

А. К—левъ.

Торговля въ С.-Петербургѣ.

Въ теченіе послѣднихъ мѣсяцевъ лѣсная торговля производилась въ чрезвычайно скромныхъ размѣрахъ. Съ тѣхъ поръ, какъ цѣны стали подниматься осенью прошлаго года, онѣ не обнаруживали признаковъ паденія, такъ что теперь даже онѣ являются болѣе устойчивыми, чѣмъ когда-либо. Германскій рынокъ, предъ-являвшій до сего времени большой спросъ на лѣсъ, охотно сохранилъ бы его и въ будущемъ; но въ настоящее время лѣсной матеріалъ едва ли можетъ быть полученъ въ большемъ количествѣ, развѣ только по крайне высокимъ цѣнамъ. Нѣтъ сомнѣнія, что строительная промышленность какъ въ Германіи, такъ и Англии будетъ замѣтно сокращена, вслѣдствіе необычайно высокой стоимости матеріала. Торговля въ общемъ находится теперь въ состояніи процвѣтанія, и, повидимому, нѣтъ налицо факторовъ, которые были бы способны помѣшать этому. Казалось бы, что спросъ на строевой лѣсъ будетъ продолжаться, несмотря даже на уменьшеніе строительной дѣятельности. Какъ бы то ни было, въ настоящее время нѣтъ никакихъ признаковъ возможнаго паденія цѣнъ.

Х р о н и к а.

Лѣсной пожаръ около г. Красноярска.

18-го апрѣля, несмотря на выпавшій утромъ обильный дождь, дымная мгла окутала весь г. Красноярскъ, и солнце выглядывало какимъ-то красноватымъ пятномъ изъ облаковъ дыма; окрестныхъ горъ совсѣмъ не было видно. Лѣсной пожаръ, начавшійся въ зарѣчныхъ горахъ, выше города, благодаря своевременно не принятымъ лѣсною администраціею мѣрамъ, принялъ размѣры настоящаго бѣдствія. Пожаръ произошелъ, повидимому, въ казенныхъ дачахъ, потому что случился лѣсной пожаръ въ крестьянской дачѣ, и сами крестьяне и окружная администрація принимаютъ немедленно мѣры къ тушенію въ самомъ началѣ и, вслѣдствіе этого, пожаръ быстро гасится; только въ рѣдкихъ случаяхъ, именно благодаря жаркому лѣту или сильнымъ

вѣтрамъ, онъ получаетъ дальнѣйшее распространѣнiе. Въ послѣднiе же годы по введенiи лѣсной реформы, по словамъ „Енисей“, лѣсные пожары значительно усилились, и объясняется это слабою дѣятельностью лѣсной администраціи, а губернская же считаетъ себя теперь не въ правѣ вмѣшиваться въ чужое дѣло.

Сплавъ по р. Деснѣ.

Сплавъ лѣсныхъ матеріаловъ и дровъ по р. Деснѣ въ нынѣшнюю весну нельзя назвать удачнымъ. Половодье было до такой степени сильное, что плоты постоянно относило на луговые пространства, и они тамъ садились на мель и увязали въ грязи. Было нѣсколько бурь, разбившихъ плоты и расшвырявшихъ лѣсъ. Большія глыбы льда шли по Деснѣ столь стремительно, что потопили небольшіе плоты и нанесли убытки лѣсовладельцамъ, особенно небогатымъ, у которыхъ все состояніе вложено въ 2—3 плотахъ. Тѣмъ не менѣе, по сообщенію „Моск. Лист.“, слишкомъ большой сплавъ лѣса понизилъ цѣны на всѣ лѣсные матеріалы во всѣхъ пунктахъ, куда направляется лѣсъ, какъ-то: въ Кіевѣ, Кременчугѣ, Николаевѣ, Одессѣ, Екатеринославѣ.

О положеніи крестьянъ-лѣсопромышленниковъ въ Балахнинскомъ уѣздѣ.

Крестьяне Смольковской и Большепесочинской волостей, Балахнинскаго уѣзда, Нижегородской губерніи, въ зимнее время занимаются лѣснымъ промысломъ, и это единственный промыселъ, который, при благоприятныхъ условіяхъ сбыта, можетъ дать населенію сносной заработокъ. Лѣсъ покупается въ мѣстныхъ удѣльныхъ дачахъ или у частныхъ владѣльцевъ, и въ покупкѣ обыкновенно участвуютъ нѣсколько крестьянъ, которые или дѣлятъ купленный участокъ на части по числу душъ, или разрабатываютъ его общими силами и выручку дѣлятъ поровну. Пунктомъ сбыта лѣсныхъ матеріаловъ, преимущественно такъ называемой „горящины“ (весла, шести и проч.), служитъ исключительно с. Городецъ, гдѣ ежегодно крестьяне-промышленники поставляютъ матеріалы мѣстнымъ лѣсоторговцамъ, которые закупленную горящину, по открытіи навигаціи, отправляютъ въ низовые волжскіе города. Каждый годъ, по словамъ „Ниж. Лист.“, не обходится безъ того, чтобы поставщики „горящины“ не жаловались на притѣсненія со стороны своихъ хозяевъ-лѣсоторговцевъ. Поставщику, напримѣръ, слѣдуетъ получить по расчету за доставленный лѣсной матеріалъ 200 руб., а кулакъ-лѣсоторговецъ преспокойно заявляетъ о скидкѣ съ этой суммы 30—50 руб., даже не считая при этомъ нужнымъ чѣмъ-либо мотивировать подобную выходку. Случается и такъ, что цѣны на „горящину“, когда уже поставка производится, нѣсколько понижаются, что и было нынѣшнею зимою. Лѣсоторговцы въ этихъ случаяхъ, не внимая слезнымъ мольбамъ своихъ жертвъ, скидываютъ извѣстный процентъ съ подрядной цѣны или стараются возможно больше забраковать лѣсного матеріала. Кромѣ того, часть „горящины“ поставщикамъ приходится складывать не въ Городецѣ, какъ бы

слѣдовало по условію, а въ с. Салагузовѣ, на пять верстъ далѣе, не получая при этомъ никакого дополнительнаго вознагражденія. Въ заключеніе всего, нѣкоторые лѣсоторговцы взамигъ слѣдующихъ по расчету денегъ выдаютъ векселя, и деньги поставщикамъ приходится ждать иногда довольно долгое время. Приведенныхъ фактовъ достаточно, чтобы судить о положеніи мѣстнаго крестьянина-промышленника, который всю зиму работаетъ въ лѣсу и въ результатъ получаетъ за свой тяжелый трудъ гроши. До сихъ поръ крестьяне-промышленники мирились съ своимъ незавиднымъ положеніемъ, такъ какъ кромѣ Городца сбывать лѣсной матеріалъ некуда; но, по слухамъ, нѣкоторые изъ обиженныхъ поставщиковъ „горящины“, выведенные изъ терпѣнія, хотятъ жаловаться на притѣснителей.

— Въ Венгріи образуется акціонерное общество подъ наименованіемъ „Union Holzindustrie-Actiengesellschaft“, имѣющее цѣлью обрабатывать и экспортировать лѣсъ. Капиталъ общества опредѣляется въ 4.700.000 кронъ, раздѣленныхъ на именныя акціи, по которымъ уже внесено 30% наличными деньгами въ государственнй банкъ. Общество имѣетъ въ виду начать свою дѣятельность приобрѣтеніемъ расположенныхъ въ Семиградіи и Буковинѣ лѣсообрабатывающихъ предпріятій фирмы Попперъ.

— Какъ велики бываютъ пожары въ сибирскихъ лѣсахъ, показываетъ слѣдующій фактъ. Въ 1896 году горно-пріисковая партія съ г. Асташевымъ во главѣ, ходившая по Нижней Тунгузкѣ въ Туруханскомъ краѣ, попавъ на гарь (пожарище) въ тайгѣ, не находила корму, моха для своихъ оленей, чуть не погубила ихъ и только на четвертый день случайно партія добралась до конца горѣлага пространства.

— Въ С.-Петербургѣ 21 мая постоянная коммиссія по техническому образованію устраиваетъ на Пороховыхъ для учащихся въ школахъ Императорскаго русскаго техническаго общества праздникъ древонасажденія. Въ праздникъ этомъ приметъ участіе около 1.000 дѣтей.

— 7 мая въ Архангельскѣ открылась навигація. Печора противъ Усть-Цильмы вскрылась.

— Результатомъ слѣшно принятыхъ мѣръ по углубленію бара въ рижскомъ портѣ, работами землечерпательныхъ машинъ достигнута въ настоящее время глубина на барѣ въ 17 фут.

Справочный отдѣлъ.

Предстоящіе торги и поставки.

12 мая въ управленіи куреко-харьково-сѣвастопольской жел. дор. (г. Харьковъ), въ 12 час., конкуренція по запечатаннымъ конвертамъ на поставку 5.000 куб. саж. фашины.

15 мая въ куреко-казенной палатѣ, съ переторжкою чрезъ 3 дня, торги на поставку для войскъ въ г. Курскѣ и въ лагерь, въ теченіе 2 лѣтъ, дровъ, въ количествѣ 1.108 саж. въ годъ, на 15.955 руб.

16 мая въ с.-петербургскомъ военно-окружномъ совѣтѣ, въ 12 час., торги на поставку на 1901 годъ для военныхъ госпиталей дровъ трехполѣнныхъ 1472 саж. и однополѣнныхъ 19.015 саж. и древеснаго угля 312 пуд.

16 мая въ хозяйств. комитетѣ зданій главнаго артиллерійскаго управленія (Петербургъ, Литейный, № 3), въ 1 ч., торгъ на поставку въ 1900 году дровъ однополѣнныхъ: а) для домовъ управленія: березовыхъ 600 саж., сосновыхъ 1.400 саж. и еловыхъ 600 саж. и б) для Сергіевскаго собора: березовыхъ 200 саж. и сосновыхъ 500 саж.

16 мая въ хозяйств. комитетѣ охтенскаго завода (Петербургъ), въ 12 час., рѣшительн. торгъ на постройку сарая для дровъ, на сумму 1.845 руб.

16 мая въ хозяйств. комитетѣ технологическаго института (Петербургъ), въ 12 час., съ переторжкою на 19 мая, торгъ на поставку дровъ березовыхъ горныхъ, однополѣнныхъ (длин. 8—10 верш.), толщ. 2¹/₂—4 верш., до 1.000 саж. и сосновыхъ пополамъ съ еловыми, трехполѣнныхъ (не менѣе 9 четвертей) до 400 саж.

17 мая въ с.-петербургской седьмой гимназій (Пески, Кирьяловская ул.), въ 10 ч. утра, съ переторжкою на 20 мая, устный торгъ на поставку 350 саж. березовыхъ дровъ.

19 мая въ хозяйственномъ комитетѣ 1-го кадетскаго корпуса (С.-Петербургъ), въ 11¹/₂ час., торги на поставку на 1901 годъ дровъ однополѣнныхъ: березовыхъ съ ольховыми 500 саж., сосновыхъ съ еловыми 2.600 саж. и осиновыхъ 300 саж. и трехполѣнныхъ сосновыхъ съ еловыми 20 саж.

20 мая въ десятой с.-петербургской гимназій (С.-Петербургъ, Измайлов. полкъ, 1 рота, № 5), въ 12 час., съ переторжкою на 23 мая, торгъ на поставку до 350 саж. березовыхъ дровъ.

22 мая въ воронежскомъ управленіи государственныхъ имуществъ торги на продажу изъ Шиповской корабельной дачи, Павловск. у., 2.356 дубовыхъ деревьевъ, толщиною отъ 10 до 21 верш., для выдѣлки кленки, оцѣнкою 21.598 р. Лѣсъ раздѣленъ на 21 партію.

23 мая въ хозяйств. комитетѣ кievскаго мѣстнаго арсенала, въ 1 часъ, рѣшительные торги на поставку въ 1900 г. лѣса сосноваго на 520 р. и угля древеснаго на 180 руб., а также дровъ на трехлѣтіе, причемъ на 1900 годъ сосновыхъ 713 куб. саж. и осиновыхъ 3³/₄ саж.

23 мая въ хозяйственномъ комитетѣ 2-го кадетскаго корпуса (Петербургъ), въ 11¹/₂ час., торги на поставку на 1901 г. однополѣнныхъ дровъ березовыхъ 1.100 саж., сосно-

выхъ пополамъ съ еловыми 1.620 саж. и осиновыхъ 400 саж., всего на 18.000 руб.

23 мая въ петроковскомъ губернскомъ правленіи, въ 12 ч., торги на устройство въ гор. Лодзи деревянной мостовой, пространствомъ 4.312¹/₂ кв. саж., на 130.633 р. 20 к.

24 мая въ хозяйств. комитетѣ михайловскихъ шостенскихъ пороховыхъ заводовъ (Шостка, Черниговск. губ.), въ 12 час., торги на поставку въ 1900 г. 980 куб. саж. разнородныхъ дровъ. Одновременно эти торги будутъ и при кievскомъ окружномъ артиллерійскомъ управленіи.

26 мая въ волыньскомъ губернскомъ распорядительномъ комитетѣ, въ 12 час., съ переторжкою чрезъ 3 дня, торги на поставку на 2 года трехполѣнныхъ дровъ для войскъ: въ гор. Луцкѣ и уѣздѣ — 900 саж., Ровно и уѣздѣ — 1.400 саж., гор. Староконстантиновѣ — 400 саж. и уѣздѣ — 260 саж.

30 мая въ бабиничскомъ волостномъ правленіи, Витебскаго уѣзда, торги на продажу лѣса изъ дачъ витебскаго лѣсначества (см. объявленіе въ № 18 „Лѣсопромышленнаго Вѣстника“).

31 мая въ с.-петербургской военно-фельдшерской шиолѣ, въ 11 час., рѣшительн. торги на поставку на 1901 годъ однополѣнныхъ дровъ березовыхъ, пополамъ съ ольховыми и ¹/₄ частью осиновыхъ 1.100²/₃ саж. и трехполѣнныхъ сосновыхъ пополамъ съ еловыми 12 саж.

31 мая въ хозяйств. комитетѣ с.-петербургскаго мѣстнаго арсенала (Выборгская сторона, Симбирская ул., № 1—3), въ 12 час., рѣшительный торгъ на поставку въ 1900 г. угля древеснаго, дровъ, дубоваго лѣса, березы и граба.

2 іюня, въ ковенской казенной палатѣ, въ 1 ч. дня, съ переторжкою чрезъ 3 дня, торги на поставку на два года трехполѣнныхъ дровъ для войскъ: по г. Ковну и уѣзду — 750 саж. по Вилкомиру и уѣзду — 400 саж., по г. Россіенамъ и уѣзду — 250 саж. и по г. Шавли и уѣзду — 300 саж.

5 іюня въ правленіи ковенскаго округа путей сообщенія, въ 1 ч., съ переторжкою чрезъ 3 дня, торги на перестройку деревяннаго водопуска на р. Муховцѣ, на 12.914 р.

5 іюня въ гродненской казенной палатѣ, въ 12 час., съ переторжкою чрезъ 3 дня, торги на поставку съ сентября 1900 года для войскъ въ Слонимскомъ уѣздѣ трехполѣнныхъ дровъ, количествомъ 250 саж., срокомъ на 1, 2, 3 и 4 года.

Редакторъ-издатель Н. С. Нестеровъ.

О Б Ъ Я В Л Е Н І Я .

С.-Петербургское и Московское Лѣсныя Общества

симъ объявляютъ, что съ Высочайшаго соизволенія, послѣдовавшаго въ 10-й день января сего года, разрѣшено открытіе подписки С.-Петербургскимъ и Московскимъ Лѣсными Обществами среди вѣдомствъ, учреждений и лицъ, интересующихся лѣснымъ дѣломъ, для сбора пожертвованій на сооруженіе памятника покойному профессору Московскаго сельскохозяйственнаго Института дѣйствительному статскому совѣтнику Турскому, въ лѣсной дачѣ Московскаго Сельскохозяйственнаго Института, и на образованіе капитала для учрежденія стипендіи имени покойнаго въ одномъ изъ лѣсныхъ или сельскохозяйственныхъ учебныхъ заведеній.

Открывая настоящую подписку, совѣты названныхъ Обществъ вмѣстѣ съ симъ рассылаютъ всѣмъ вѣдомствамъ, учреждениямъ и лицамъ, интересующимся лѣснымъ дѣломъ, особые перенумерованные подписные листы съ покорнѣйшею просьбою обозначать въ нихъ

жертвуемыя суммы отдѣльно на сооруженіе памятника и на образованіе стипендіи, каковыя листы вмѣстѣ съ пожертвованіями просятъ направлять по адресамъ: С.-Петербургъ, домъ Министерства Земледѣлія и Государственныхъ Имуществъ, казначею С.-Петербургскаго Лѣснаго Общества или Москва, Политехнический Музей, казначею Московскаго Лѣснаго Общества.

Лица, которыя пожелаютъ почтить память покойнаго профессора Митрофана Кузьмича Турскаго и почему либо не получаютъ означенныхъ подписныхъ листовъ, благоволятъ направлять свои пожертвованія казначеямъ Обществъ по вышеуказаннымъ адресамъ.

Имена жертвователей съ обозначеніемъ жертвуемыхъ ими суммъ будутъ публиковаться въ „Лѣсномъ Журналѣ“ и „Лѣсопромышленномъ Вѣстникѣ“, а равно о поступившихъ суммахъ будетъ опубликовано въ годовыхъ отчетахъ Обществъ.

ОПЫТЪ

ЛѢСОВОДСТВЕННОГО ТЕРМИНОЛОГИЧЕСКАГО СЛОВАРЯ.

Большой томъ съ 211 рис. Ц. 4 р. съ пересылкою.
Выписывать отъ составителя П. Н. Вережа, С.-Петербургъ, Вознесенскій просп. № 4, и изъ книжныхъ магазиновъ.

Разрѣшенное правительствомъ
ЛѢСОУСТРОИТЕЛЬНОЕ ОЦѢНОЧНОЕ БЮРО
кандидата лѣсоводства, корпуса лѣсничихъ коллежскаго совѣтника
Б. А. МАЛЕВИЧА

производитъ повсемѣстно: лѣсоустройство, съемку, таксацію, оцѣнку. Составленіе подробныхъ плановъ лѣсного хозяйства и по правиламъ лѣсоохранительныхъ комитетовъ, Дворянскаго Земельнаго Банка и пр. Землемѣрныя, нивелировочныя, чертежныя работы и пр.
Москва, Новинскій бульваръ, д. Баженовой.

4—3

Дешево продается

полное оборудованіе механич. бойдарнаго завода, всѣ машины новѣйш. конструкціи, почти новыя, годныя для фабрикаціи цемента, маслян., спиртов. и проч. бочекъ. Тамъ же желаютъ купить малоподержанную лѣсопильную раму (гаторъ) для распиловки дубовыхъ кругляковъ діаметр. до 16 вершковъ.

Париж. фабрика Когана и Луцнаго, Одесса, Бугаевская, 49.

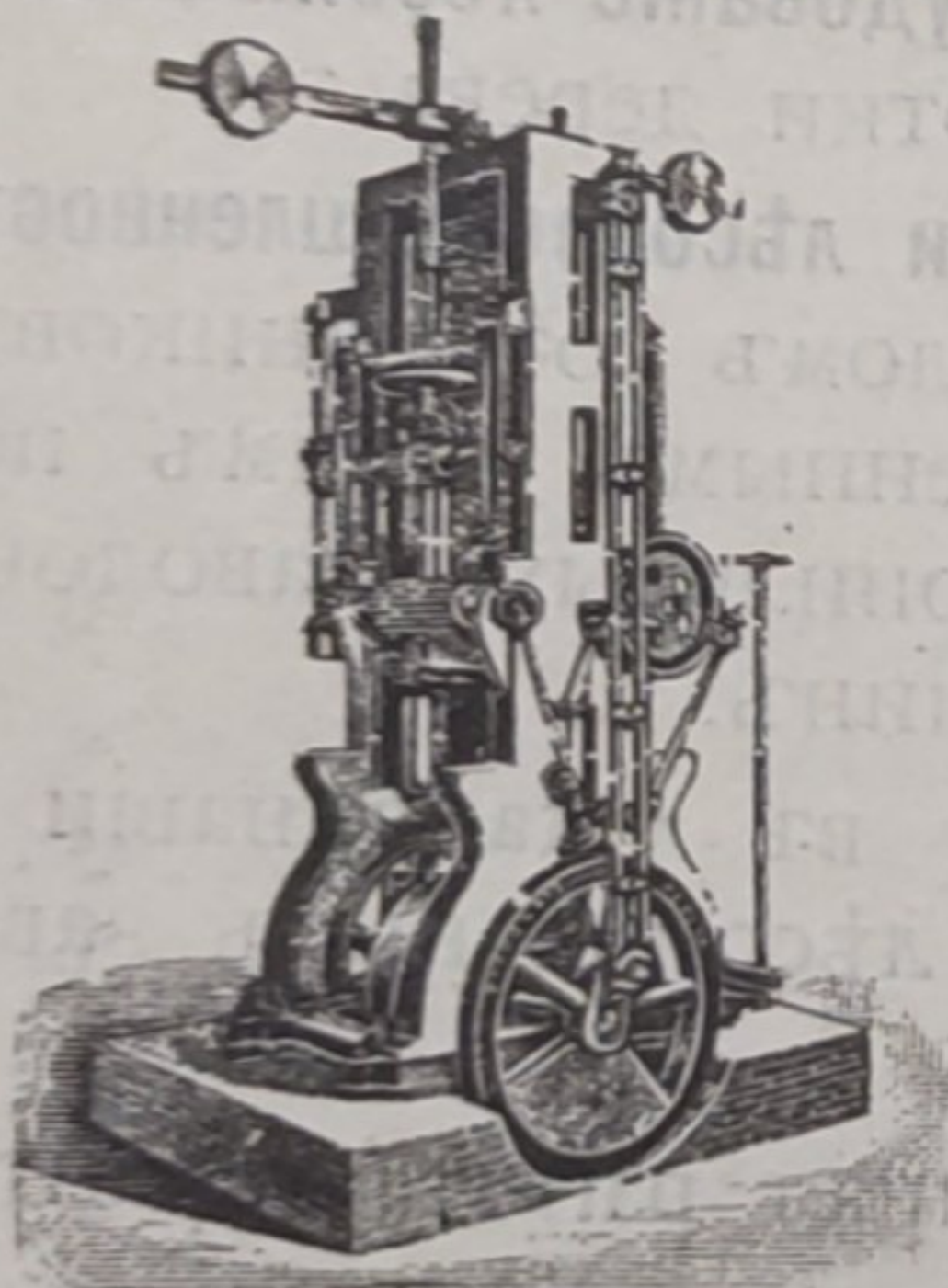
УКСУСНОКИСЛОЙ ИЗВЕСТИ,

82% самаго лучшаго качества, образчики и крайнія цѣны просятъ адресовать: Х. А. Эйвину, Явно, черезъ Барановку, Волынской губерніи.

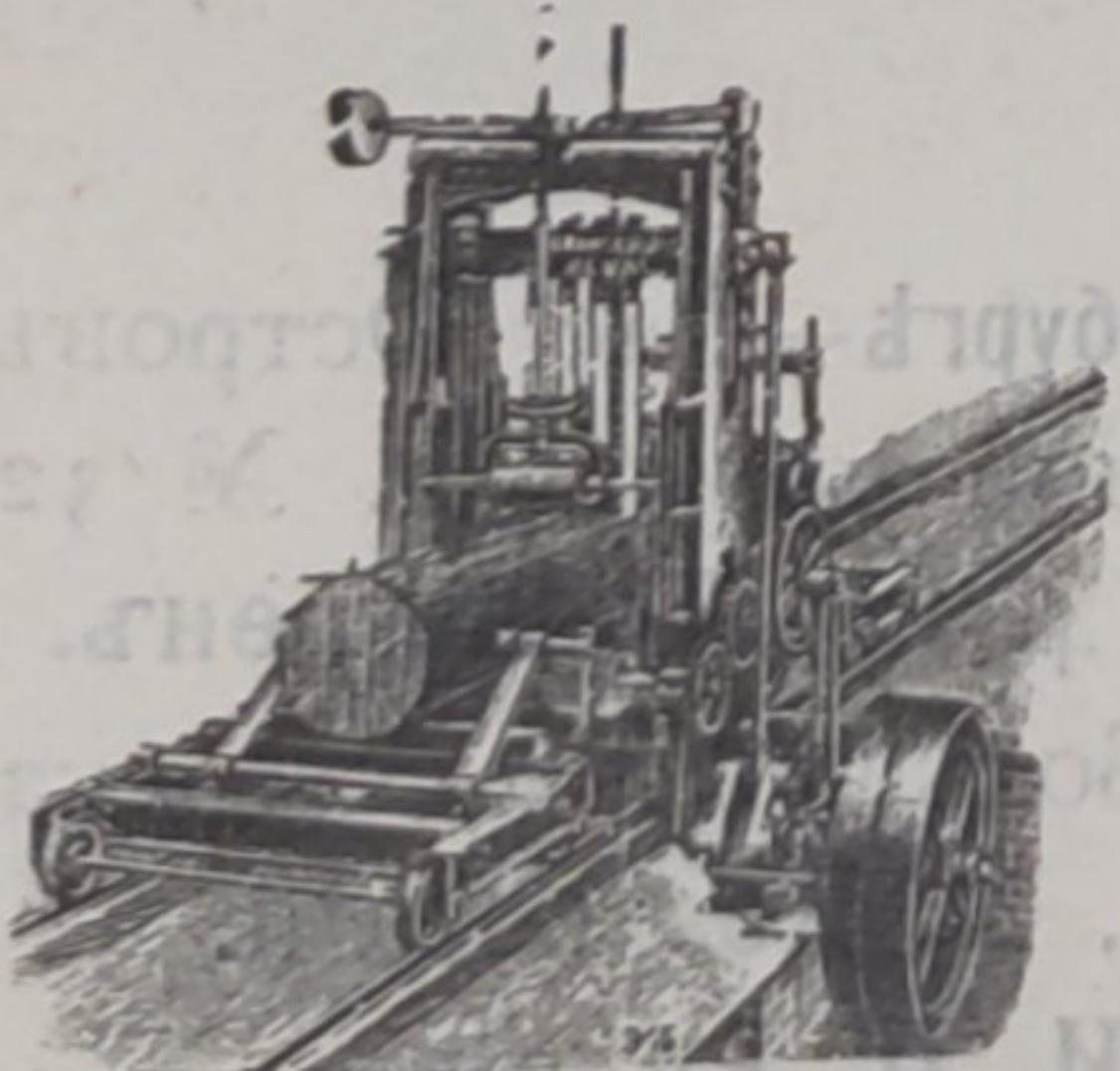
БОЛЬШОЙ ДУБОВЫЙ ЛѢСЪ НА КАВКАЗѢ

или въ другой части Россіи, имѣющій отъ 50000 кражей и болѣе, удобный для перевозки въ Черное море, ищетъ акціонерное общество для эксплуатаціи. Предложенія адресовать: въ лѣсную контору А. КАЛАХЪ. СТРИЙ, Австрія-Галиція.

Покупаю лѣсные материалы всѣхъ породъ для ЗАГРАНИЧНАГО ЭКСПОРТА.



Постоянная лѣсопильная рама.



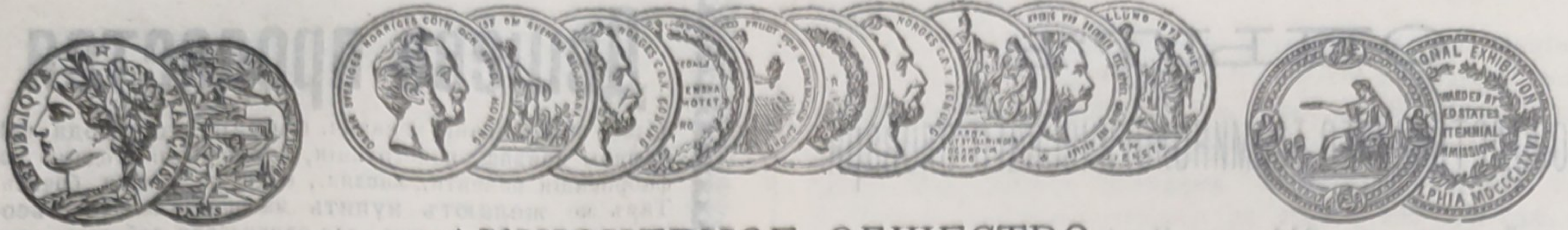
Переносная лѣсопильная рама.

АКЦИОНЕРНОЕ ОБЩЕСТВО
ФРАНЦЪ КРУЛЛЬ,
РЕВЕЛЬ.
МАШИНОСТРОИТЕЛЬНЫЙ ЗАВОДЪ

ОСНОВАНЪ 1865 ГОДА.
СПЕЦИАЛЬНОСТЬ

ЛѢСОПИЛЬНЫЕ

ЗАВОДЪ,
лѣсопильныя рамы, круглыя пилы, строгательныя, долбежныя, фуганныя и прочіе станки.
Каталогъ и смѣты по востребованію.
АКЦИОНЕРНОЕ ОБЩЕСТВО
ФРАНЦЪ КРУЛЛЬ.



АКЦИОНЕРНОЕ ОБЩЕСТВО
МАШИНОСТРОИТЕЛЬНЫХЪ ЗАВОДОВЪ

І. и К. Г. БОЛИНДЕРА

ВЪ СТОКГОЛЬМЪ — ШВЕЦІЯ.

Основано въ 1844 году.

Спеціальности:

Машины для обработки дерева, какъ-то: патентованныя лѣсопильныя рамы и обрѣзные пильныя станки не достигнутой до сихъ поръ производительности.

Патентованные строгательные станки и станки съ круглою пилою для продольнаго распиливанія, — новѣйшей конструкции.

Кромѣ того: паровые котлы и паровыя машины всѣхъ размѣровъ.

Заводъ принимаетъ на себя полное оборудованіе лѣсопильныхъ заводовъ съ новѣйшими способами обработки дерева.

Имѣя долготѣльную опытность въ области лѣсопромышленности и вполне освѣдомленныхъ съ лѣснымъ дѣломъ сотрудниковъ, заводъ въ состояніи гарантировать почтеннымъ своимъ покупателямъ рациональное устройство лѣсопильныхъ заводовъ и выборъ наиболее цѣлесообразныхъ машинъ.

Заводомъ БОЛИНДЕРА оборудовано въ Скандинавіи и въ Россіи болѣе 350 большихъ полныхъ лѣсопильныхъ заводовъ.

Наилучшій матеріалъ и превосходнѣйшая работа гарантированы.

Высшія награды на многочисленныхъ выставкахъ.

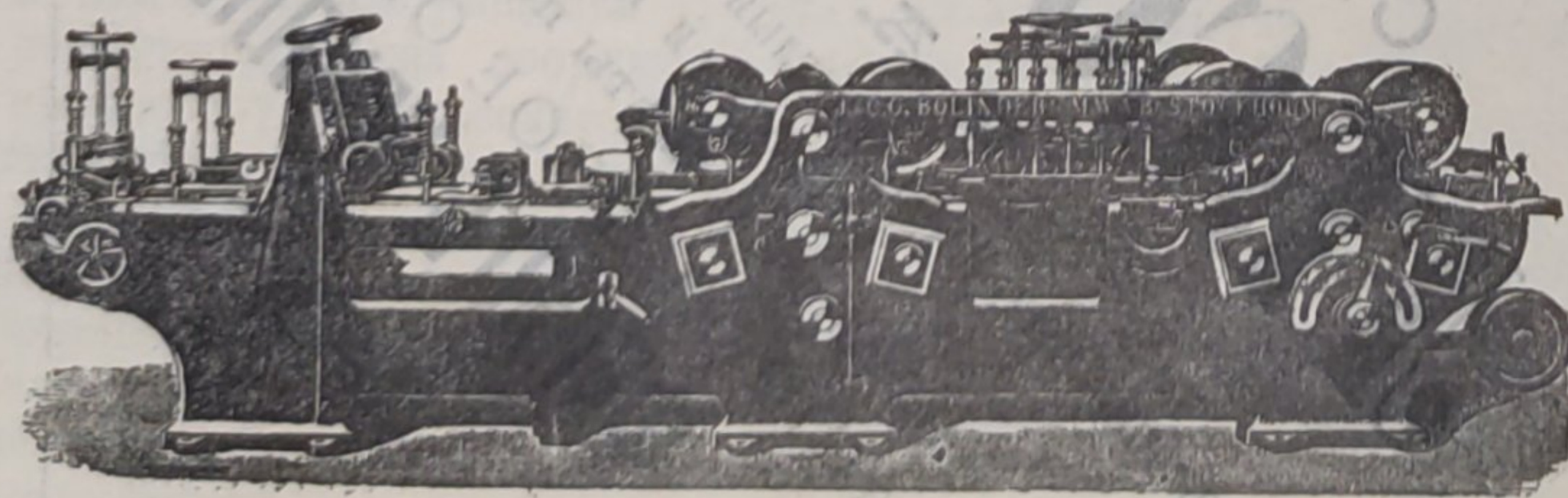
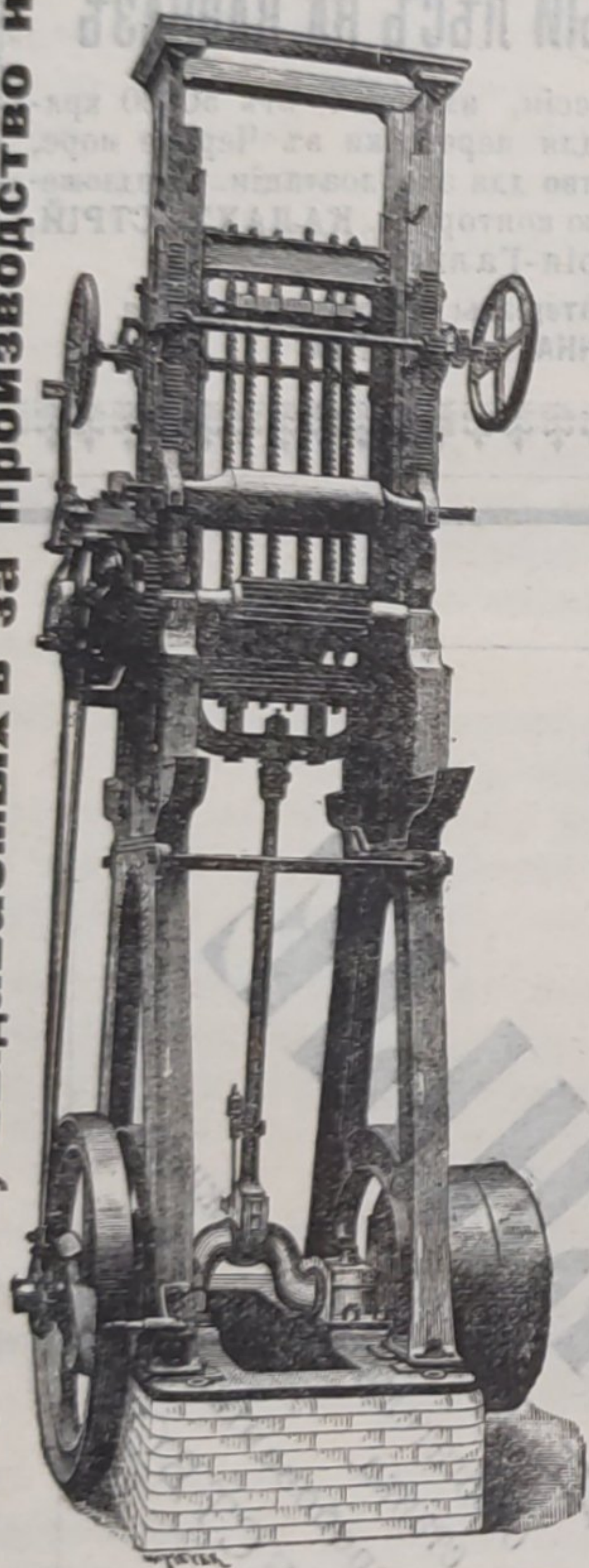
КОНТОРЫ:

въ С.-Петербургѣ — Вас. Островъ,
Большой просп., д. № 32,
кв. № 4. Ад. Къельгрень.

въ Ригѣ — Большая Мюнстерская
улица. К. Козловскій.

въ Кіевѣ — И. П. Рулинъ.

Заводъ въ СТОКГОЛЬМЪ — ШВЕЦІЯ.



Остерегаться поддѣлокъ, выдаваемыхъ за производство нашихъ заводовъ!

Остерегаться поддѣлокъ, выдаваемыхъ за производство нашихъ заводовъ!