

# ЛѢСОПРОМЫШЛЕННЫЙ ВѢСТНИКЪ.

ЖУРНАЛЪ ЛѢСНОГО ХОЗЯЙСТВА, ЛѢСНОЙ ПРОМЫШЛЕННОСТИ И ТОРГОВЛИ ЛѢСОМЪ.  
ВЫХОДИТЪ ЕЖЕНЕДѢЛЬНО.

ПОДПИСНАЯ ЦѢНА съ доставкой и пересылкой: на годъ—шесть руб-лей и на полгода—четыре рубля; отдѣльные номера по 25 коп.

ЗА НАПЕЧАТАНІЕ ОБЪЯВЛЕНІЙ на послѣднихъ страницахъ взимается за одинъ разъ: за цѣлую страницу—30 руб., за  $\frac{1}{2}$  страницы—20 руб., за  $\frac{1}{4}$  страницы—12 руб., за  $\frac{1}{8}$  страницы—8 руб. и за строку пята въ 25 буквъ—20 к. При повтореніи дѣлается скидка по особому тарифу Редакціи. За пересылку отдѣльныхъ объявленій, вѣсомъ до 1 лота, взимается по 70 коп. и по 35 коп. за каждый добавочный лотъ, съ каждой сотни экземпляровъ. За перемѣну адреса уплачивается 60 коп.

ПОДПИСКА ПРИНИМАЕТСЯ въ конторѣ Редакціи и въ извѣстныхъ книжныхъ магазинахъ. Объявленія принимаются въ конторѣ Редакціи и конторахъ объявленій Петербурга и Москвы.

АДРЕСЪ РЕДАКЦІИ И КОНТОРЫ: Москва, Петровско-Разумовское.

Статьи, присылаемыя для напечатанія, могутъ въ случаѣ надобности подвергаться сокращеніямъ и измѣненіямъ. Статьи, присылаемыя безъ обозначенія условій гонорара, считаются бесплатными. Статьи, признанныя Редакціей неудобными для напечатанія, сохраняются 3 мѣсяца и возвращаются авторамъ за ихъ счетъ. О присылаемыхъ въ Редакцію новыхъ книгахъ даются въ журналѣ отзывы или помѣщаются объявленія.

Редакція открыта ежедневно, кромѣ граздничныхъ дней, отъ 11 до 4 часовъ дня. Для личныхъ объясненій редакторъ принимаетъ по субботамъ отъ 6 до 7 час. вечера и по воскресеньямъ отъ 1 до 2-хъ часовъ дня.

№ 14.

3-го АПРѢЛЯ.

1908 г.

## СОДЕРЖАНІЕ.

Опытъ изслѣдованія причинъ исчезновенія сосны въ сѣверо-восточныхъ губерніяхъ Европ. Россіи въ связи съ настоящимъ положеніемъ лѣсокультурнаго дѣла. (Окончаніе). А. А. Кириллова.—Лѣсоторговый отдѣлъ. Кременчугъ. И. Я.—Изъ Двинска. И. Ц.—Козмодемьянскъ.—С.-Петербургъ.—Посадъ Селижаровъ.—Астрахань.—Екатеринославъ.—Кіевъ.—Фрахты на Волгѣ.—Хроника. Союзъ лѣсопромышленниковъ въ Минскѣ.—Съѣзды лѣсопромышленниковъ Принѣманскаго края.—Общество коммивояжеровъ по продажѣ лѣсныхъ матеріаловъ.—Новое лѣсопромышленное предпріятіе.—Къ перевозкѣ лѣсныхъ матеріаловъ отъ ст. Нея, сѣверныхъ жел. дор., до Новаго Порты.—Новыя книги.—Справочный отдѣлъ. Престоющіе торги и поставки.—Объявленія.

Опытъ изслѣдованія причинъ исчезновенія сосны въ сѣверо-восточныхъ губерніяхъ Европ. Россіи въ связи съ настоящимъ положеніемъ лѣсокультурнаго дѣла.

(Окончаніе.)

Вновь возникшее министерство земледѣлія и государственныхъ имуществъ, при неблагопріятныхъ для лѣсного вѣдомства финансовыхъ условіяхъ, реформируетъ эту отрасль лѣсного хозяйства, издавая правила 14 марта 1896 г. и переноситъ центръ тяжести вопроса на лѣсничихъ, какъ мѣстныхъ хозяевъ, а послѣдніе всѣ свои предположенія о лѣсоразведеніи на вырубленныхъ и иныхъ площадяхъ и объ улучшеніи важнѣйшихъ лѣсонасажденій включали въ хозяйственный планъ; при неопытности лѣсничихъ преподаваніе совѣтовъ имъ возложено на районныхъ ревизоровъ. Распоряженіемъ 6 іюня 1906 г. за № 2072 допущено лѣсоразведеніе только въ тѣхъ дачахъ, которыя имѣютъ полный сбытъ всѣхъ лѣсныхъ матеріаловъ и въ которыхъ естественное лѣсовозобновленіе оказалось неуспѣшнымъ. Главными породами рекомендуются: дубъ, сосна и ель.

Самое лѣсоразведеніе требуется производить по строго обдуманному и испытанному плану. Въ означенныхъ

предѣлахъ выборъ способовъ культуры, обработки почвы и проч. предоставлено обсуждать на районныхъ съѣздахъ.

Для увеличенія денежныхъ средствъ исходатайствовано разрѣшеніе 7 апрѣля 1907 г. расходовать смѣтные ассигнованія на культуры въ теченіе двухъ смежныхъ смѣтныхъ періодовъ. Въ томъ же году 22 сентября за № 3242 предложено управленіемъ государственныхъ имуществъ: 1) всѣ работы по подготовкѣ почвы для успѣшности лѣсоразведенія, а также на приобрѣтеніе и посѣвъ сѣмянъ и т. п. возложить договорами на съемщиковъ подъ временное сельскохозяйственное пользованіе участковъ, и при неисполненіи ими обязательствъ на счетъ залоговъ; 2) вносить въ казначейства въ доходъ (казны лишь части залоговъ, оказавшіяся свободными по выполненіи культурныхъ работъ).

Однако, этихъ средствъ было слишкомъ недостаточно, хотя, несмотря на всѣ усилія, лѣсное вѣдомство могло отпустить въ 1895 г.—145.230 р., а въ 1898 г. постепенно увеличило до 210.000 р. Между тѣмъ по собранному лѣснымъ департаментомъ свѣдѣніямъ необлѣсившихся пространствъ только въ центральныхъ, южныхъ и привислянскихъ губерніяхъ сказалось болѣе 200.000 дес., изъ нихъ болѣе 100.000 дес. занимаютъ овраги,

крутизны и сыпучіе пески. Всего же, по заключенію лѣсного департамента, эти пространства составляли еще въ то время многія сотни тысячъ десятинъ, почему оставленіе хозяйства въ прежнемъ видѣ должно было повести къ полному лѣсному банкротству.

Исходя изъ такого заключенія, бывшій директоръ лѣсного департамента Ф. П. Никитинъ, принявъ въ основаніе порядокъ устройства лѣсовозныхъ дорогъ и прочистки рѣчекъ по торговымъ условіямъ во Франціи, по коимъ возложены на покупателей лѣса эти работы подъ обезпеченіе залогомъ, при чемъ, въ случаѣ неисполненія, работы эти исполнялись насчетъ залоговъ, — тотъ же порядокъ примѣнилъ къ лѣсовозобновленію на проданныхъ дѣлянкахъ. На счетъ этихъ-то залоговъ покупателей и понинѣ отнесены слѣдующіе расходы: заготовка сѣмянъ, устройство питомниковъ, приобрѣтеніе культурныхъ орудій, осушка и огораживаніе культурныхъ площадей, наемъ надзирателей, постоянныхъ

рабочихъ и сторожей, устройство помѣщеній для рабочихъ, склады сѣмянъ и культурныхъ орудій, подготовленіе почвы, посѣвъ и посадка, послѣдующій уходъ за культурами и проч. и проч., кончая выпискою брошюръ по лѣсовозобновленію и „Лѣсного Журнала“. Результаты исполненныхъ работъ видны изъ ниже прилагаемой вѣдомости, при этомъ слѣдуетъ имѣть въ виду: 1) что площадь ежегодной вырубki одними сплошными лѣсосѣтками оголяется на пространствѣ 125 тыс. десятинъ; 2) что, какъ видно изъ того же обзора дѣятельности лѣсного управленія, лѣсопромышленники даже не учли этого новаго обязательства (какъ показали торги 1898 г.).

Такимъ образомъ не только выиграло вѣдомство, имѣя въ рукахъ крупную сумму залоговъ, но и лѣсопромышленники, видимо благодаря этому, достигли степени гражданственности, по отношенію обязательства государственнаго лѣсовозращенія.

Годъ произведенія работъ.	На какія суммы.	Воспособленіе естествен. лѣсовоз.	Посѣвъ и посадка.	Стоимость въ рубляхъ.		Дополненія.	Уходъ.	Израсходовано.		Израсходовано всего рублей.	Всего было въ распоряженіи казны.
				Воспособленія.	Культуры.			На культурныхъ надзирателей.	На сѣмяносушильни.		
				На 1 десятину.							
1899	Государств. казначейства.	1.938,2	6.899,9	3,02	15,63	4.064,3	8.769,9	—	—	—	—
	Залоги.	813,9	100,3	—	—	—	—	—	—	10.604	61.218
1900	Государств. казначейства.	1.542	6.544	2,15	25,07	10.382	—	—	5.587	167.409	—
	Залоги.	2.319	2.301	1,70	38,62	127	—	10.708	7.546	91.284	345.279
1901	Государств. казначейства.	1.413	6.136	1,40	26,36	11.041	—	—	4.920,88	163.767,08	—
	Залоги.	10.591	10.126	2,24	27,42	2.135	—	62.271,99	18.996,50	301.465,56	999.990,55
1902	Государств. казначейства.	907	4.933	2,53	35,90	11.282	—	—	1.767,50	179.381,14	—
	Залоги.	14.652	17.477	2,43	26,00	5.666	—	116.273,00	28.568,24	489.591,18	1.736.677,94
1903	Государств. казначейства.	996	4.231	1,70	37,60	11.155	—	—	1.600,33	160.848,03	—
	Залоги.	19.165	28.965	2,51	21,27	13.112	—	127.410,28	28.020,78	664.449,89	2.460.860,36
1904	Государств. казначейства.	337	2.808	1,62	33,83	2.639	5.784	—	1.037,13	95.559,54	—
	Залоги.	29.953	42.719	2,20	17,00	8.386	18.094	131.912,38	30.065,23	782.472	3.256.918,48
1905	Государств. казначейства.	587	1.299	3,52	61,35	1.799	4.501	—	699	81.829,54	—
	Залоги.	29.762	48.087	2,23	15,82	14.216	24.684	145.636,26	25.013,75	827.463,32	3.934.978,31

Изъ таблицы видно, что даже въ 1905 г., т.-е. чрезъ восемь лѣтъ послѣ реорганизациі этой отрасли хозяйства едва около  $\frac{1}{4}$  части имѣющихся залоговъ израс-

ходовано и при всемъ стараніи могли облѣсить искусственно не болѣе  $\frac{1}{3}$  части ежегодной площади рубки. Стоимость 1 дес. культуръ понижается на залоговъ съ

38 р. 62 к. до 15 р. 82 к., а на средства государственнаго казначейства, наоборотъ, возвышается съ 15 р. 63 к. до 61 р. 35 к. Успѣшность культуръ характеризуется послѣдующими работами: дополненій требуется не менѣе  $\frac{1}{3}$  всей площади культуръ (1905 г.), а ухода не менѣе  $\frac{1}{2}$  всей площади. Хотя въ этомъ фазисѣ лѣсокультурныя работы ушли далеко впередъ, но бюрократическій застой и въ эту отрасль хозяйства внесъ свои особенности и недостатки, съ которыми приходится считаться. Вотъ наиболѣе существенные изъ нихъ: 1) недостижимость полного закультуриванія всей площади ежегодной рубки; 2) залежь значительнаго капитала мертвымъ; 3) дороговизна работъ и нерасчетливость въ расходованіи суммъ; 4) отсутствіе общей организаціи; 5) невысокая качественная сторона ихъ.

Недостижимость полного закультуриванія всей площади ежегодной вырубки зависитъ отъ многихъ причинъ. Находясь почти столѣтіе подъ строгимъ контролемъ бюрократической регламентаціи, эта отрасль хозяйства освѣжена была перенесеніемъ западнаго хозяйства, игнорируя климатическія, почвенныя и топографическія условія, а также наличныя рабочія силы и запросы жизни самого населенія. Какъ послѣ паденія крѣпостнаго права наше дворянское сельское хозяйство всосало всѣ западно-европейскіе приемы, потребовавшіе крупныхъ, непроизводительныхъ затратъ, пришло къ разоренію, такъ и чуждые приемы въ лѣсномъ хозяйствѣ разорительны для страны и ведутъ къ кризису самое лѣсное хозяйство.

Съ первыхъ же шаговъ испробованы всѣ рекомендованныя учебниками приемы, скопированные на западѣ, но увѣ появлялась неудача за неудачей, а бюрократическій прессъ требовалъ формальныхъ оправданій. Требовалась одна показательная сторона: бумажные отчеты и оправдательные документы, а что было сдѣлано въ дѣйствительности въ натурѣ,—не было никому дѣла, не было критики, да и не допускалась она, такъ какъ все направленіе дѣла зависѣло отъ личнаго усмотрѣнія управляющаго, часто незнакомаго съ этою отраслью хозяйства,—не спеціалиста.

Рекомендованное центральнымъ управленіемъ разведеніе главныхъ породъ дуба, сосны и ели обратилось въ обязательный предѣлъ работъ; для добыванія сѣмянъ возводились цѣлыя фабрики съ присвоеннымъ имъ штатомъ культурныхъ надзирателей и постоянныхъ рабочихъ; засаживались громадныя площади одной чистой сосной, елью и рѣдко дубомъ по одному шаблону, мало обращая вниманія на почвенныя условія и особенности роста самой лѣсной породы. Попавъ въ чуждыя условія роста, саженцы давали массовыя выпадки, и на второй же годъ обширныя пространства культуръ представляли фактически пустыри, которые заросли травой и еще болѣе въ затруднительное положеніе ставили лѣсоразведеніе, но такое продолжалось или вѣрнѣе вновь повторялось подъ наименованіемъ „дополненій и ухода за культурами“, все по тому же шаблону, еще съ меньшимъ успѣхомъ. Видя такой поворотъ къ самодѣятельности, лѣсные хозяева стали отно-

ситься апатично, формально и старались сбывать это новое дѣло съ своихъ рукъ на помощниковъ, которыхъ было слишкомъ мало, почему изобрѣтены были культурные надзиратели. Разношерстный элементъ этихъ культурныхъ надзирателей, состоящій изъ писарей лѣсничихъ, бывшихъ объѣздчиковъ и людей, не могшихъ найти пріюта для своихъ способностей, безъ всякой подготовки теоретической и практической, скоро сталъ вершителемъ этой важной отрасли хозяйства. Они приглашаются и получаютъ содержаніе круглый годъ и считаются постоянными служащими, хотя осенній и весенній сезоны лѣсныхъ культуръ не бываютъ болѣе 1—1½ мѣсяцевъ. Въ лучшемъ случаѣ они наблюдаютъ, чтобы рабочіе не дѣлали прогула во время работъ. Замѣна такихъ культурныхъ надзирателей только что окончившими курсъ воспитанниками низшихъ лѣсныхъ школъ не улучшила дѣла, такъ какъ молодые люди въ большинствѣ случаевъ едва были знакомы теоретически съ техникой, появлялись въ лѣсничествахъ практиковаться и, не успѣвъ окончить практики, назначались лѣсными кондукторами. Самое дѣло ничего не выигрывало, и такая бессистемная, неконтрольная въ большинствѣ случаевъ практика обходится странѣ слишкомъ дорого, не обѣщая никакого улучшенія даже въ будущемъ.

Послѣ недостатка и неудовлетворительности въ административныхъ силахъ вторымъ тормозомъ является недостатокъ сѣмянъ и культурнаго матеріала. Недостатокъ въ сѣменахъ, особенно сосновыхъ, такъ великъ, что въ минувшемъ году вслѣдъ за разсылкой объявленій о нахожденіи нѣсколькихъ десятковъ пудовъ на одномъ изъ казенныхъ сѣменныхъ складовъ, я при запросѣ получилъ отказъ въ высылкѣ 10 фунтовъ сосновыхъ сѣмянъ „за обиліемъ заказовъ“.

Сѣтованіе на недостатокъ и малую всхожесть древесныхъ сѣмянъ можно слышать почти въ каждомъ лѣсничествѣ, гдѣ нѣтъ сѣмяносушки и сѣмена приходится выписывать. Да оно и понятно, если взять громадную разницу въ расцѣнкѣ сосновыхъ сѣмянъ у насъ и за границей. У насъ для поощренія частнаго лѣсоразведенія продаютъ сѣмена по заготовительной цѣнѣ, а заграничные агенты, напримѣръ Vollwer & Co и другіе, въ минувшемъ году разослали по всѣмъ складамъ предложенія о выгодной покупкѣ сѣмянъ сосны и ели „въ большомъ количествѣ“. Тѣ же сѣмена послѣ нѣкоторой очистки намъ же предлагаютъ купить по цѣнѣ несравненно высокой. Такъ A. Grünvald Wr.-Neustadt предлагаетъ выписывать отъ него сѣмена сосны по 1 р. 75 к. за фунтъ или 57 р. за пудъ, а ели 60 к. за фунтъ или 20 р. 50 к. за пудъ.

Можно ли поручиться, что, при такой разницѣ въ цѣнѣ, не нашлось предпринимателей, которые подъ видомъ частныхъ хозяевъ не скупали бы казенныя сѣмена и не спекулировали бы этой льготой. Фактъ недостатка сѣмянъ хвойныхъ не ослабъ даже послѣ значительной затраты на сѣмяносушки до 1905 г.,— всего около 150 тысячъ рублей.

Хотя построено было много сѣмяносушилокъ на эти суммы, но многіе изъ нихъ стоятъ въ бездѣйствіи,

а склады пустуютъ, такъ какъ урожаи шишекъ повторяются чрезъ 5—6 лѣтъ. Впрочемъ и въ урожайные годы большинство сѣмяносушилокъ работаетъ 2—3 мѣсяца, потому что сборъ шишекъ производится на срубленныхъ дѣлянкахъ, которые не могутъ дать достаточное количество шишекъ даже для годовой работы. Нельзя не обратить вниманія и на то, что перевозка шишекъ на большія разстоянія убыточна, почему каждая сѣмяносушилка можетъ обслуживать только опредѣленный районъ, а это указываетъ на непригодность конструкций современныхъ сѣмяносушилокъ и на непроизводительность широкихъ затратъ на нихъ.

Качество сѣмянъ, высылаемыхъ съ казенныхъ складовъ, большею частью весьма неудовлетворительное; сосновые сѣмена мною получались всхожестью 40—50%, еловые до 30%, а пихтовые и лиственничные до 0%. Известны случаи пересылки цѣлыми вагонами дубовыхъ желудей, всхожестью до 5%, изъ отдаленныхъ губерній въ южныя культурныя лѣсничества; причемъ лѣсничіе, боясь брать такіе транспорты на свою отвѣтственность, обращались къ начальству, которое предложило транспорты принять. Расходы на заготовку сѣмянъ выразились въ слѣдующей суммѣ:

Въ 1900 г. . . . .	35.702 р. — к.
„ 1901 „ . . . . .	54.287 „ 99 „
„ 1902 „ . . . . .	79.440 „ 92 „
„ 1903 „ . . . . .	95.768 „ 49 „
„ 1904 „ . . . . .	71.953 „ 68 „
„ 1905 „ . . . . .	80.264 „ 27 „

Посадочнаго матеріала, въ зависимости отъ недостатка сѣмянъ, тоже всегда значительно недостаетъ, особенно саженцевъ сосны, дуба, липы и березы, хотя площади питомниковъ часто значительно превышаютъ норму, потребную для удовлетворенія расхода, а стоимость работъ по устройству питомниковъ дорогая. Рекомендованная нѣкоторыми управленіями мѣра — устройство временныхъ питомниковъ на лѣсосѣкахъ для воспитанія посадочнаго матеріала „въ естественныхъ условіяхъ“ — обходится значительно дороже отъ раскорчевки лѣса, при чемъ расходъ этотъ ложится на короткій промежутокъ лѣтъ пользования, не оправдываетъ себя, тѣмъ болѣе, что посадочный матеріалъ почти не отличается по качеству отъ дичковъ. Расходъ на питомники былъ слѣдующій:

Въ 1900 г. . . . .	55.065 р. — к.
„ 1901 „ . . . . .	69.997 „ 2 „
„ 1902 „ . . . . .	96.150 „ 26 „
„ 1903 „ . . . . .	101.718 „ 83 „
„ 1904 „ . . . . .	92.683 „ 65 „
„ 1905 „ . . . . .	75.586 „ 15 „

Всѣ же затраты на эту отрасль хозяйства, простиравшіяся въ 1905 г. до 909.292 р. 85 к., могли быть оправданы лишь въ томъ случаѣ, если бы онѣ достигали ожидаемаго реального успѣха; къ сожалѣнію, изъ таблицы мы видѣли, что ежегодно приходится дополнять до  $\frac{1}{3}$  всей площади, при непремѣнномъ уходѣ за половиной площади всѣхъ посадокъ, а такъ какъ

практикою установлено, что уходъ и дополненіе необходимы первые три года, то результаты получаются весьма скромные.

Это, повидимому, начали сознавать сами лѣсные хозяева, почему переходятъ отъ посадокъ къ посѣвамъ, чѣмъ и объясняется удешевленіе культуръ на залоги лѣсопокупателей. Какъ упомянуто выше, культуры, произведенныя на средства государственнаго казначейства, удорожились съ 1900 г. съ 15 р. 63 к. (на 1 дес.) до 61 р. 35 к. въ 1905 г., а исполненныя на залоги подешевѣли съ 1900 г.—38 р. 62 к. до 15 р. 82 к. въ 1905 г., при вздорожаніи рабочихъ рукъ. Это подтверждается отчетами, гдѣ раздѣлялись работы по посадкѣ и посѣву, при чемъ посѣвъ начинаетъ по площади преобладать.

Въ Виленской губ. общая площадь всѣхъ культуръ, произведенныхъ на залоговыя средства съ 1900 г. по 1 января 1905 г., выразилась въ общей площади для посѣвовъ 1443 дес. и для посадокъ 1376 дес., при средней стоимости 1 десятины культуръ 4 р. 30 к. Въ Ковенской—для посѣвовъ 1354 дес. и для посадокъ 1019 дес., при средней стоимости десятины въ 6 р. 86 к.<sup>1)</sup> Такой переходъ отъ посадокъ къ посѣвамъ совершается не случайно, а какъ прямой результатъ сознанія, что эта отрасль хозяйства у насъ стоитъ не на вѣрной дорогѣ. Однако, посѣвы ведутся пока въ видѣ фальсификаціи и большею частью маскируются общимъ понятіемъ „лѣсныхъ культуръ“, почему ведутся бессистемно и легко могутъ натолкнуться на неудачи и новое разочарованіе. Насколько уступаютъ посѣвы посадкамъ, будетъ изложено ниже, но несомнѣнно они являются противовѣсомъ нерасчетливому, широкому расходованію средствъ и неудачно введенной организациі лѣсокультурнаго дѣла.

Какъ видѣли, широкій барскій размахъ въ непроизводительныхъ затѣяхъ и затратахъ въ этой отрасли хозяйства напоминаетъ собою пережитый періодъ въ сельскомъ хозяйствѣ послѣ паденія крѣпостного права, почему и назовемъ его барскимъ.

Такимъ образомъ лѣсокультурное дѣло, переживъ фазисы административный, бюрократическій и барскій, должно вступить въ новый фазисъ—хозяйственный (гражданскій), который долженъ исключить всѣ прежніе недостатки и быть согласованнымъ съ требованіями настоящаго времени и запросами жизни; бюрократическіе осколки должны окончательно исчезнуть, а широкій барскій размахъ уступить мѣсто обдуманности, планомерности, расчетливости и контролю общественной совѣсти.

Для достиженія цѣли лѣсовозобновленіе должно быть введено не только въ полномъ размѣрѣ на площади всей годичной лѣсосѣвки—125 тыс. дес., но сверхъ того подлежитъ закультивированію опредѣленная часть образовавшихся пустырей ежегодно для погашенія дефицита. Быть можетъ, придется отрѣшиться отъ дорого стоящихъ культуръ и модныхъ способовъ, но это не должно задѣть самолюбіе хозяевъ, такъ какъ кратчай-

<sup>1)</sup> „Журналъ Сѣзда лѣсныхъ чиновъ“ въ 1907 г.

шимъ и скорѣйшимъ путемъ приведетъ къ цѣли, которая заключается не въ способахъ, а въ результатѣ.

Кажущіяся преимущества посадокъ передъ посѣвомъ въ дѣйствительности давно исчезли. На самомъ дѣлѣ можно ли сказать, что лѣсосѣвка, отданная въ пятилѣтнее сельскохозяйственное пользованіе, по истощеніи, будучи засажена однолѣтней сосной безъ прикрытія другой породой, будетъ лучше закультивирована, чѣмъ засѣянная сосновыми сѣменами въ первомъ же году велѣдъ за снятіемъ материнскаго насажденія? А вѣдь это лучший способъ; всѣ остальные, какъ-то: посадка казеннымъ управленіемъ на задернѣлой лѣсосѣвкѣ послѣ многихъ отсрочекъ лѣсопромышленнику, т.-е. черезъ 3—5 лѣтъ, посадка или посѣвъ самими лѣсопромышленниками или послѣ выясненія результатовъ неуспѣха и пр. вынудить волокиту во времени, а посадки то все-таки наиболѣе удачныя бывають однолѣтками; двулѣтніе саженцы несутъ большой уронъ, трехлѣтки почти всѣ погибають. Высказываясь за посѣвъ, я не хочу тѣмъ самымъ исключить посадки, напротивъ, во многихъ случаяхъ онѣ положительно необходимы, безъ нихъ не можетъ быть начато лѣсоразведеніе; въ началѣ статьи были указаны случаи невозможности посѣвовъ безъ предварительной посадки, но они должны примѣняться лишь тамъ, гдѣ является въ нихъ крайняя надобность, а не шаблонно повсюду.

Съ другой стороны, нельзя допустить и вырубку лѣса безъ лѣсовозобновленія; нельзя даже отдаленныя губерніи Архангельскую, Вологодскую и пр. игнорировать въ этомъ отношеніи, такъ какъ тамъ лѣсъ имѣетъ первостепенное значеніе. Допустимъ, будетъ введенъ предложенный мною способъ посѣва сѣяльными колыями, пока практика не выработаетъ соответствующіе русскіе способы посѣва лѣса, тогда стоимость закультивированія всей годичной вырубки въ 125 тыс. дес. обойдется, даже считая по 2 руб. за десятину,—250 тыс. руб. Остается весьма крупный остатокъ, который можетъ быть употребленъ на землеулучшеніе лѣсныхъ дачъ и прежде всего на облѣсеніе тѣхъ истощенныхъ, обширныхъ пустырей, которые превратились въ неудобныя земли, овраги и переносные пески. Если бы получился остатокъ, то прямое назначеніе его—на образованіе оросительныхъ и защитныхъ дачъ въ безлѣсныхъ мѣстностяхъ, гдѣ наиболѣе рельефу грозитъ опасность въ этомъ отношеніи.

При общемъ переходѣ къ посѣвамъ лѣсокультурные надзиратели окажутся лишними, такъ какъ приемы упростятся. Совершенно достаточно, если за 1—2 недѣли до начала работъ помощникъ лѣсничаго обойдетъ всѣ лѣсосѣвки и свободныя поляны съ чертежомъ въ рукахъ и намѣтитъ условными знаками въ присутствіи объѣздчика и лѣсника, гдѣ и что необходимо посѣять, гдѣ и какую необходимо произвести посадку. Кромѣ отмѣтки по шагомѣру на чертежѣ, онъ сдѣлаетъ замѣтки на окружающихъ лѣсосѣвкахъ деревьяхъ или поставитъ съ условными знаками колышки, по которымъ

лѣсничій провѣряетъ и утверждаетъ проектъ лѣсокультурныхъ работъ своего помощника. Копію чертежа вручаетъ объѣздчику для исполненія съ назначеннаго дня, а подлинный чертежъ оставляетъ у себя для провѣрки работъ. Работами будетъ руководить подготовленная лѣсная стража, дѣятельность же лѣсничаго и помощника должна заключаться въ повсемѣстномъ контролѣ и направленіи работъ, въ разъясненіи всякихъ затрудненій.

Острый недостатокъ въ хвойныхъ сѣменахъ тоже урегулируется экономнымъ распредѣленіемъ ихъ моими сѣяльными колыями и введеніемъ обязательнаго сбора сѣмянъ въ каждомъ лѣсничествѣ хотя бы за добавочную плату. Самыя сѣмяносушильни замѣнить легко-подвижными сѣмяносушильными ящиками, которые возможно перевозить отъ лѣсника къ лѣслику, по мѣрѣ рубки лѣсосѣвкѣ и сбора шишекъ.

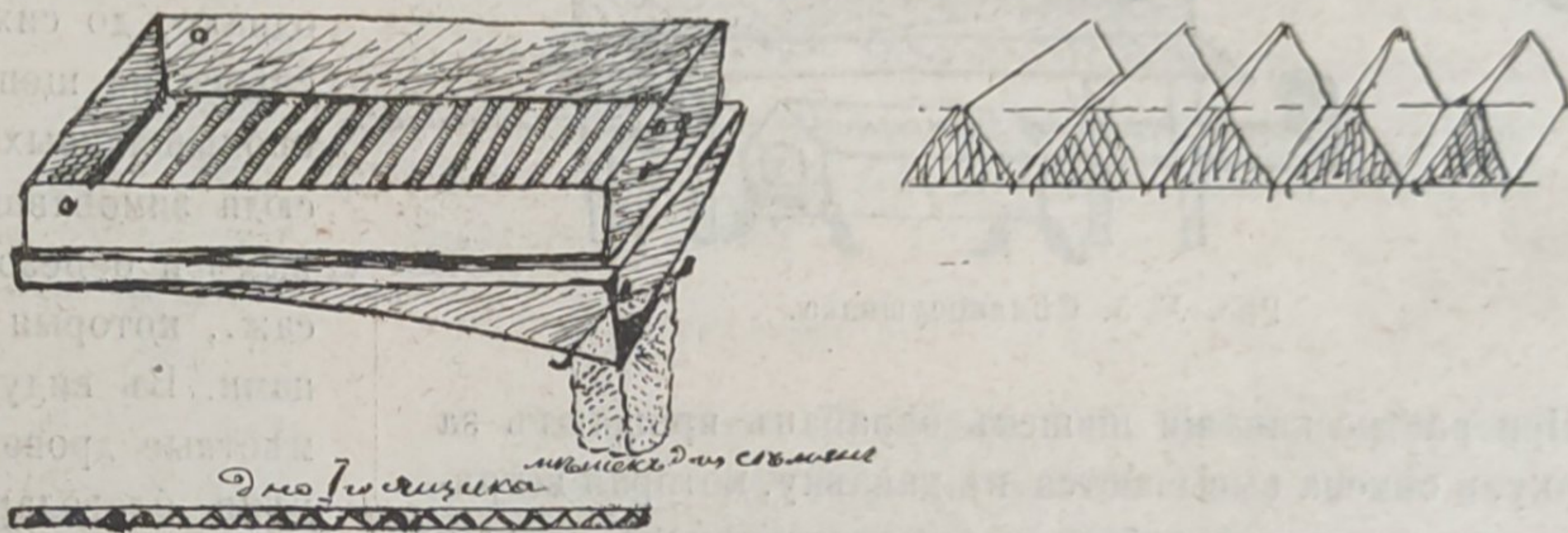


Рис. № 4. Сѣмяносушильный ящикъ.

Простѣйшаго устройства такой сѣмяносушильный ящикъ введенъ былъ мною въ Уржумскомъ лѣсничествѣ еще съ 1901 г.; онъ стоитъ только 3 руб. и состоитъ собственно изъ двухъ ящичковъ, вложенныхъ одинъ въ другой (см. рис. № 4). Первый ящикъ (2×1×1/4 арш.) имѣетъ рѣшетчатое дно изъ трехгранныхъ призматическихъ палочекъ, находящихся одна отъ другой на 3/8 арш. Этотъ ящикъ вкладывается въ нижній съ двухскатнымъ дномъ въ видѣ крыши, у которой одинъ фронтонъ значительно больше другого. Спереди имѣется трехугольное отверстіе, къ которому на крючкахъ прикрѣпляется мѣшочекъ для сѣмянъ. Оба ящика скрѣпляются болтиками и подвѣшиваются на блокахъ къ потолку лѣсной сторожки. Опустивъ на веревкѣ, ящикъ нагружаютъ очищенными отъ хвои шишками (на 2 верш.) и поднимаютъ къ самому потолку, гдѣ температура наиболѣе высокая. Когда шишки начинаютъ сильно трескаться и раскрываться, ящикъ опускаютъ, протрясаютъ вдоль за ручку, причемъ сѣмена собираются въ мѣшечкѣ. Мѣшечекъ этотъ опорожняють, а ящикъ поднимаютъ снова къ потолку, такъ что онъ совершенно не мѣшаетъ домашнему хозяйству сторожа.

При такомъ способѣ сушки сѣмена получаютъ всхожестью гораздо выше, чѣмъ на специальныхъ сѣмяносушильняхъ подъ наблюденіемъ рабочаго.

Собранныя сѣмена сохраняются съ крылатками въ мѣшкахъ на чердакахъ тѣхъ же сторожекъ подвѣшанными къ стропиламъ крыши. Двухъ, трехъ такихъ ящичковъ совершенно достаточно на каждое лѣсничество, чтобы обезпечиться своими сѣменами на весну.

Если описанные ящики не могли обработать годичный сборъ шишекъ, тогда практиковалась мною непрерывно дѣйствующая сушилка (рис. № 5) съ однимъ барабаномъ; ее можно поставить надъ всякой желѣзною печью, въ банѣ или сторожкѣ лѣсника. Сушилка эта состоитъ изъ съемной двухскатной крышки, ящика на ножкахъ, барабана и двухскатнаго желоба для сбора сѣмянъ. Температура въ ней можетъ быть доведена до желаемой высоты чрезвычайно быстро.

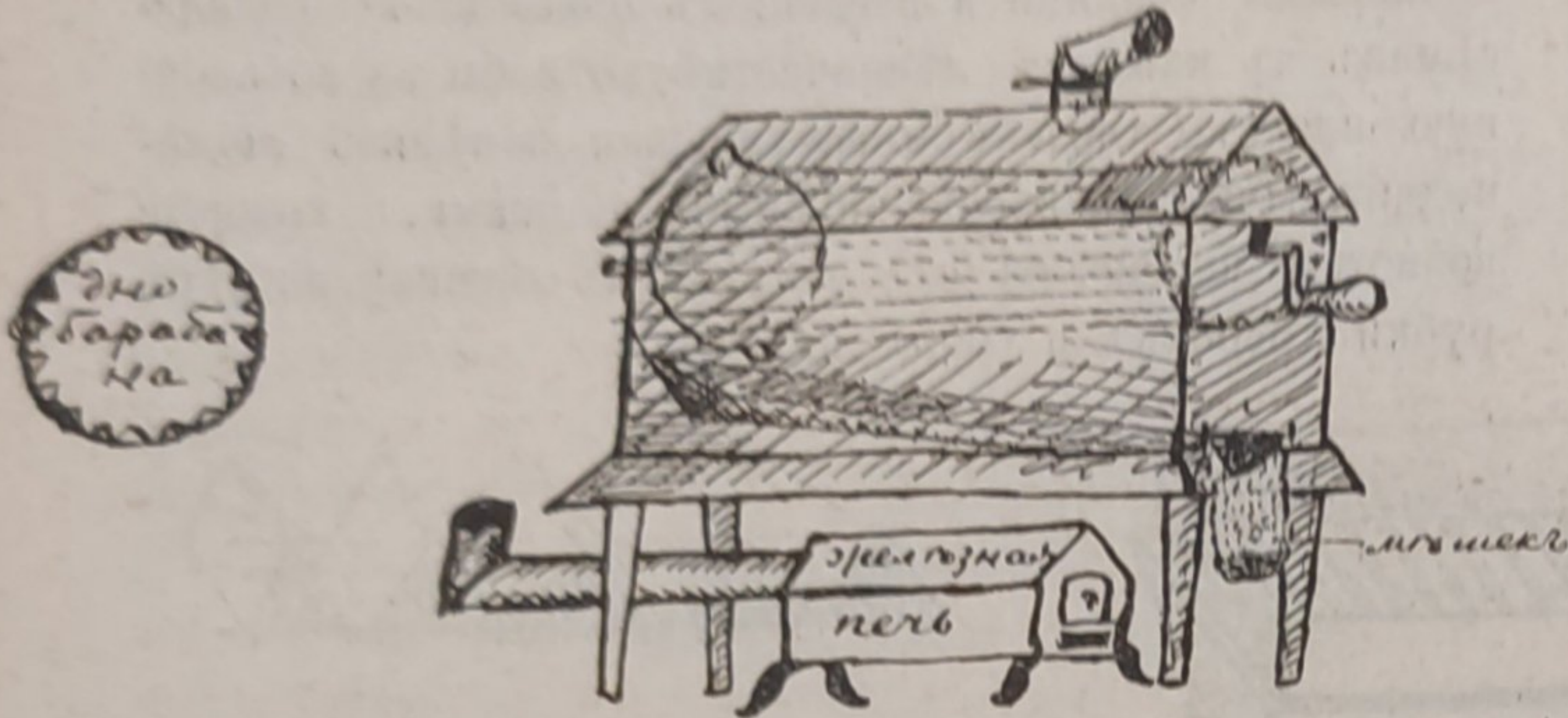


Рис. № 5. Сѣмяносушилка.

При растрескиваніи шишекъ барабанъ вращаютъ за ручку, и сѣмена высыпаются въ канавку, которая встряхивается шипами барабана и выводитъ сѣмена наружу въ мѣшекъ. Стоимость этой сушилки 6—8 руб. Работа идетъ быстро, но по всхожести сѣмена уступаютъ предыдущей и кромѣ того она сокращаетъ помѣщеніе на 3 куб. аршина и повышаетъ температуру помѣщенія. Этихъ сушилокъ достаточно для казеннаго лѣсоразведенія; сѣмяносушилки въ отдѣльныхъ зданіяхъ слѣдуетъ сохранить лишь въ извѣстномъ числѣ на всю Имперію для потребностей частнаго лѣсоразведенія и для казенныхъ надобностей въ исключительныхъ случаяхъ, при совершенномъ неурожаѣ шишекъ, для защитнаго лѣсоразведенія и пр., но таковыя должны вполнѣ окупать свое содержаніе и страховку.

При переходѣ на посѣвы надобность въ обширныхъ питомникахъ исчезаетъ, кромѣ торговыхъ питомниковъ, предназначенныхъ для частнаго лѣсоразведенія, но и они должны оправдывать всѣ расходы выручкою отъ продажи лѣсокультурнаго матеріала.

Средства, назначенныя для культуръ, не должны носить характера дара и служить поводомъ къ легкому расходованію, напротивъ, они должны исходить изъ одного источника государственныхъ имуществъ, подъ контролемъ заинтересованныхъ вѣдомствъ и лицъ. Такими лицами прежде всего является мѣстное населеніе, почему представитель по выбору земскаго собранія и представители отъ государственнаго контролера, вѣдомствъ финансовъ и лѣснаго будутъ вполнѣ компетентными судьями правильности постановки дѣла.

Выработка системы и техническихъ приѣмовъ должна быть возложена на лѣсные районные сѣзды съ участіемъ вышешюименованныхъ лицъ и одобрена губернскими лѣсными сѣздами.

Только безпристрастная, правильная оцѣнка дѣятельности лѣсныхъ хозяевъ можетъ вызвать общую друж-

ную и плодотворную работу, которая единственно можетъ остановить быстрое паденіе нашего лѣснаго хозяйства и оскудѣніе страны.

А. Кирилловъ.

## Лѣсоторговый отдѣлъ.

### Кременчугъ.

Съ открытіемъ навигаціи дѣятельность мѣстнаго лѣснаго рынка замѣтно оживилась, такъ какъ явилась возможность отправлять лѣсные матеріалы водою въ мѣстности, расположенныя по берегамъ р. Днѣпра. Съ другой стороны, въ Кременчугъ начали прибывать тѣ берлины, которыя зимовали въ попутныхъ рѣчныхъ затокахъ. На одной изъ нихъ доставлена сюда на дняхъ крупная партія щепныхъ товаровъ, которая, однако, до сихъ поръ не продана, въ виду отсутствія спроса на щепной лѣсъ со стороны здѣшнихъ лѣсопромышленныхъ фирмъ. Кромѣ того, недавно прибылъ сюда зимовавшій въ пути гончакъ съ грузомъ ольховыхъ и березовыхъ дровъ въ количествѣ около 50 куб. саж., которыя уже закуплены здѣшними дровоторговцами. Въ виду ожидаемаго сильного разлива Днѣпра, мѣстные дровоторговцы складываютъ дрова вдали отъ рѣки, благодаря чему расходы по выгрузкѣ дровъ значительно увеличались.

Какъ уже сообщено было въ предыдущей корреспонденціи, весенній разливъ Днѣпра, благодаря многоснѣжной зимѣ, угрожаетъ принять небывалые размѣры, а такъ какъ во время большого половодья всѣ мѣстные лѣсопильные заводы обыкновенно затопляются, то лѣсопромышленники г. Кременчуга спѣшно исполняютъ теперь полученные ими заказы. Значительное оживленіе царитъ въ настоящее время и на береговой полосѣ, прилегающей къ мѣстнымъ лѣсопильнымъ заводамъ. Значительное число рабочихъ заняты складываніемъ бревенъ въ яруса, при чемъ послѣдніе огораживаются вбитыми въ землю толстыми кольями для того, чтобы предохранить бревна отъ сноса ихъ водою во время половодья.

На прошлой недѣлѣ изъ Кременчуга отправлено по желѣзной дорогѣ около 180 вагоновъ строевого лѣса, главнымъ образомъ пиленнаго. Гужевая отправка лѣса совершенно отсутствуетъ, такъ какъ, въ виду сильной распутицы, окрестные крестьяне не имѣютъ теперь возможности сообщаться съ городомъ.

И. Я.

5 марта 1908 г.

### Изъ Двинска.

Настроеніе здѣшняго лѣснаго рынка продолжаетъ оставаться крѣпкимъ при повышательной тенденціи цѣнъ, что обусловливается, съ одной стороны, ничтожными запасами товара, а съ другой — довольно интенсивнымъ спросомъ, какъ для районныхъ лѣсоторговцевъ, такъ и для мѣстныхъ нуждъ и другихъ районовъ. Отличительной чертой лѣснаго рынка въ продолженіе послѣднихъ двухъ-трехъ недѣль былъ полный недостатокъ въ брускахъ, какого бы то ни было

сорта. Здѣшніе лѣсопромышленники такого положенія не помнятъ, ибо въ Двинскѣ брусковъ находилось всегда достаточное количество, и брусковъ зимней выработки хватало вплоть до начала весны, т.-е. до появленія новыхъ брусковъ. Цѣны на бруски всѣхъ сортовъ стоятъ довольно высокія. Послѣднія сдѣлки на лѣсные матеріалы были заключены по слѣдующимъ цѣнамъ: 1) бревна еловыя длиною отъ 1 до 3 саж.  $\times$  4 верш. толщин.  $\times$  5 верш. шири. 48—50 к., длин. 4 саж.  $\times$  4 верш.—81—83 к.,  $\times$  8 верш.—2 р. 10 к.—2 р. 15 к.,  $\times$  12 верш.—2 р. 75 к., длин. 5 саж.  $\times$  4 верш.—61 к.,  $\times$  8 верш.—2 р. 50 к.—2 р. 60 к.—2 р. 70 к.; длин. 6 саж.  $\times$  4 верш.—82 к.,  $\times$  7 верш.—1 р. 50 к.—1 р. 60 к. погон. саж. Бревна сосновыя: 1—3 саж.  $\times$  4 верш.—30—35 к.,  $\times$  8 верш.—2 р. 50 к.—2 р. 55 к.,  $\times$  12 верш.—6 р.—6 р. 30 к.—6 р. 40 к.; 4 саж.  $\times$  4 верш.—62—65 к.,  $\times$  8 верш.—3 р. 50 к.—3 р. 60 к.—3 р. 65 к., 5 саж.  $\times$  4 верш.—70—75 к.,  $\times$  8 верш.—3 р. 75 к.—3 р. 80 к., 6 саж.  $\times$  4 верш.—1 р.,  $\times$  8 верш.—3 р. 90 к. Брусья сосновыя: длин. 1—3 саж.  $\times$  4 верш. толщин.  $\times$  5 верш. шир. 48—51 к.; длин. 4 саж.  $\times$  4 верш.—75—80 к.,  $\times$  5  $\times$  7 верш.—1 р. 85 к.—1 р. 95 к., длин. 6 саж.  $\times$  4 верш.—1 р. 75 к.—1 р. 90 к.,  $\times$  5  $\times$  7 верш.—2 р. 40 к.—2 р. 45 к. погон. саж. Доски сосновыя чистыя: 1 до 3 саж. длин.  $\times$  5 верш.—75 к.,  $\times$  6—87—88 к.,  $2\frac{1}{2}\times 5$ —31—32 к.,  $\times$  6—64—65 к.,  $2\times 5$ —39—41 к.,  $2\times 6$ —43—44 к.,  $1\times 5$ —22 к.,  $\times$  6—26 к., получистыя: 1—3 саж. длин.  $3\times 5$ —42 к.,  $2\times 5$ —32—33 к.,  $\times$  6—43 к.,  $1\frac{1}{2}\times 5$ —16—16 $\frac{1}{2}$  и 17 к.,  $\times$  6—20—22 к.,  $1\times 5$ —11—12 к.,  $\times$  6—15—19 к. погон. саж. Доски еловыя чистыя: 1 до 3 саж. длин.  $3\times 5$ —49—50 к.,  $3\times 6$ —60—63 к.,  $2\frac{1}{2}\times 5$ —41—44 к.,  $\times$  6—50—56 к.,  $2\times 6$ —21—23 к., получистыя: 1 до 3 саж.  $4\times 5$ —70—72 к.,  $2\times 5$ —40 к.  $\times$  6—43—44 к.,  $1\frac{1}{2}\times 5$ —25—26 и 27 к.,  $1\times 5$ —20—23 к.,  $1\times 6$ —20—23 к. погон. саж. Брусья сосновыя: длин. 1—3 саж.  $\times$  4 верш. толщин.  $\times$  5 верш. шир.—54—55 к.,  $4\times 6$ —1 р. 10 к.—1 р. 15 к.,  $5\times 5$ —85—90 и 95 к.,  $5\times 6$ —1 р. 50 к.—1 р. 60 к.,  $5\times 7$ —2 р. 20 к.—2 р. 30 к.,  $7\times 8$ —3 р. 10 к.—3 р. 25 к., длин. 4 саж.  $4\times 4$ —80—90 к.,  $4\times 5$ —1 р. 10 к.—1 р. 15 к.,  $5\times 7$ —3 р. 35 к.—3 р. 40 к., длин. 5 саж.  $4\times 4$ —1 р. 10 к.—1 р. 30 к.,  $5\times 5$ —1 р. 35 к.—1 р. 55 к., длин. 6 саж.  $4\times 4$ —1 р. 15 к.—1 р. 40 к.,  $4\times 5$ —1 р. 45 к.—1 р. 60 к.,—1 р. 65 к.,  $4\times 6$ —1 р. 70 к.—1 р. 75 к.,  $5\times 5$ —1 р. 59 к.,  $5\times 6$ —2 р. 10 к.—2 р. 25 к.,  $5\times 7$ —2 р. 55 к.—2 р. 65 к. погон. саж. Бруски сосновыя пиленые 5 дм. и 4 дм., въ которыхъ ощущается сильно недостатокъ, прод. первые по 39—41 к., а вторые по 28—30 к. Доски сосновыя столярныя  $9\times 6\times 1$ —1 р.—1 р. 20 к.,  $9\times 5\times 1$ —75—90 к.,  $9\times 4\times 1$ —55—70 к., доски рядовыя чистыя  $9\times 6\times 1$ —80—85 к.,  $9\times 5\times 1$ —60—65 к.,  $9\times 4\times 1$ —45—50 к., доски получистыя  $9\times 6\times 1$ —70—76 к.,  $9\times 5\times 1$ —54—57—58 к.,  $9\times 4\times 1$ —38—42 к., доски обзолныя  $9\times 6\times 1$ —50—56 к.,  $9\times 5\times 1$ —38—40 к.,  $9\times 4\times 1$ —26—28 к., болванки  $12\times 4$ —2 р. 25 к.—2 р. 40 к.,  $9\times 4$ —1 р. 60 к.—1 р. 70 к., кроквы  $12\times 3$ —1 р. 25 к.—1 р. 40 к.,  $9\times 3$ —75—78 к., латы

$12\times 2$ —55—60 к.,  $9\times 7$ —40—48 к. Значительный спросъ на сортименты лѣса, которые употребляются для крестьянскихъ строеній, какъ-то: обзолныя полустылыя сосновыя доски узкихъ и короткихъ размѣровъ, латы, колья и проч., которыхъ въ запасѣ весьма незначительное количество и въ послѣдніе дни даже чувствовался крайній недостатокъ. Большое оживленіе на товары всѣхъ сортовъ мебельныхъ издѣлій.

Значительныя требованія поступаютъ изъ многихъ мѣстностей на соломку для спичекъ, которыхъ теперь на складахъ очень мало. Намъ передаютъ, что въ непродолжительномъ времени ожидается повышеніе цѣнъ на многіе сорта лѣсныхъ строительныхъ матеріаловъ. Въ настоящее время въ Двинскѣ чувствуется недостатокъ въ дровахъ. У многихъ крупныхъ дровопромышленниковъ въ послѣдніе дни не оказалось на складѣ дровъ. Подвозъ дровъ на рынкѣ со стороны крестьянъ, вслѣдствіе плохихъ дорогъ, въ послѣднее время значительно уменьшился. Требованіе на дрова большое. Много дровъ покупаютъ мѣстные заводы, фабрики и городская управа.

И. Ц.

12 марта 1908 года.

Козмодемьянскъ, 17 марта.—Съ наступленіемъ весны прекратится всякая возможность вывозки лѣсовъ на пристани. Несмотря на сравнительно хорошую погоду, стоящую въ теченіе января и февраля, на пристани вывезенъ далеко не весь лѣсъ; на нѣкоторыхъ пристаняхъ недовезено 10—15%, но такихъ приставей немного; значительно больше приставей, на которыя не вывезено лѣсныхъ матеріаловъ 20—30%; на пристаняхъ, находящихся въ худшихъ условіяхъ для вывозки, недовозъ выработанныхъ матеріаловъ доходитъ до 40—50% и болѣе. Это явленіе не только касается здѣшняго района, но повсемѣстное для всѣхъ приставей Волги, Ветлуги, Унжи, Камы, Вятки, Бѣлой и прочихъ, болѣе мелкихъ притоковъ. Въ лучшихъ условіяхъ вывозка лѣсовъ находилась на волжскихъ приставяхъ и по ближайшимъ къ устьямъ притокамъ Унжѣ, Ветлугѣ, Камѣ, Бѣлой, Вяткѣ и Сурѣ. Чѣмъ болѣе удалены пристани отъ устьевъ рѣкъ, тѣмъ въ болѣе неблагоприятныхъ условіяхъ находилась вывозка. Главной причиной сокращенія вывозки лѣсовъ на пристани являются сильныя бураны, бывшіе въ ноябрѣ и декабрѣ 1907 г., которые сразу поставили вывозку лѣса въ затруднительное и почти невозможное положеніе. Въ январѣ и февралѣ условія вывозки ничуть не улучшились и не дали возможности ускорить и облегчить вывозку лѣса. Какая бы хорошая погода ни стояла въ мартѣ, она уже не можетъ дать возможности производить успѣшно вывозку лѣсовъ. Вслѣдствіе этого у большинства лѣсопромышленниковъ осталось много лѣса, частью невырубленнаго, частью вырубленнаго, но не вывезеннаго на пристань. Въ настоящее время уже болѣе опредѣленно можно сказать, что строевыхъ круглыхъ лѣсовъ и бревенника поступить на Волгу не болѣе 70% предполагавшагося къ выработкѣ количества; шпаль поступитъ болѣе всего, а именно отъ 90 до 95% всего количества; дровъ

поступить на волжскіе рынки около 60%; дрючка, оглобли, шеста и прочих мелочей поступить до 80%.

Въ виду всего этого въ предстоящую навигацію слѣдуетъ ожидать значительнаго повышенія цѣнъ на всѣ сорта лѣса, въ особенности на дрова. Виды на повышение цѣнъ уже начинаютъ проявляться. Какъ въ здѣшній районъ, такъ равно въ ветлужскій, камскій, бѣльскій и вятскій районы заявлялись низовые покупатели съ желаніемъ купить партіи лѣса съ прибавкой 10—15% противъ прошлогоднихъ цѣнъ, но продавцовъ на такихъ условіяхъ пока не нашлось. Что касается дровъ, то мѣстные лѣсопромышленники въ половинѣ февраля совершенно отказали въ продажѣ дровъ низовымъ покупателямъ. Между здѣшними торговцами съ дровами дѣлъ не происходитъ; всѣ выжидаютъ сильнаго повышенія цѣнъ. Имѣются свѣдѣнія, что на крупныхъ пристаняхъ Волги,—въ Казани, Саратовѣ, Царицынѣ и Астрахани, дрова подобрались и цѣны повышаются. Въ началѣ февраля состоялись покупки нѣсколькихъ мелкихъ партій дубовыхъ дровъ 14—16 верш. длины, кладкой въ длину 5 саж. и въ вышину 13 четвер., съ условіемъ принять на разныхъ волжскихъ пристаняхъ, между Василемъ и Казанью, по 22 и 23 р. за пятерикъ. Въ половинѣ февраля куплено 300 пятериковъ такихъ же дровъ съ погрузкой на баржу (погрузка 1 р. 50 к.) по 26 р. пятерикъ, съ условіемъ принять на пристани „Курени“. Въ настоящее время за такія же дрова предлагаютъ уже съ приѣмкой на волжскихъ пристаняхъ безъ погрузки 28—30 р. за пятерикъ, продавцы же просятъ 33—35 р. Для Нижняго купили березовыя дрова по 37 р. 50 к. за пятерикъ съ приѣмкой на мѣстѣ. Въ Казани въ настоящее время сосновыя дрова 12 верш. длины повысились въ цѣнѣ до 36 р. за пятерикъ. Въ февралѣ въ Астрахани съ пристаней дубовыя дрова 14—16 верш. 48—50 р., а березовыя 55—60 р.

**С.-Петербургъ, 21 марта.**—Крупными лѣсопромышленными и экспортными фирмами С.-Петербурга собираются свѣдѣнія о количествѣ лѣсныхъ матеріаловъ, которые закончены заготовкой и вывозкой въ районѣ приозерныхъ губерній. Свѣдѣнія имѣются изъ Новгородской (уѣзды Тихвинскій, Кирилловскій и Бѣлозерскій), Олонецкой (лѣсныя мѣстности по р. Свири), С.-Петербургской губ. (въ районѣ Ново-Ладожскаго у.), по которымъ можно судить, что въ нѣкоторыхъ районахъ разработка и вывозка лѣсныхъ матеріаловъ приближаются къ концу, а въ большинствѣ мѣстъ совершенно закончены. Во всякомъ случаѣ, можно установить тотъ фактъ, что хорошая, теплая погода, стоящая почти повсюду послѣднее время, значительно облегчила заготовки, а въ ближайшемъ будущемъ (недѣли черезъ 1½—2) дастъ возможность учесть и окончательно выяснитъ количество лѣсныхъ матеріаловъ, которыми будутъ оперировать мѣстные лѣсопромышленники.

**Посадъ Селижаровъ, Тверск. губ., 18 марта.**—Возка дровъ и лѣса изъ-за небывалыхъ глубокихъ снѣговъ и вздорожанія сѣстныхъ продуктовъ обошлась нынче лѣсопромышленникамъ на 20% дороже, чѣмъ въ ми-

нувшіе годы. Въ прошлую зиму за возку кубической сажени дровъ на разстояніе 3 верстъ платили 1 р. 90 к.—2 р., нынче 2 р. 30—2 р. 40 к.; пила дровъ раньше стоила 1 р. 60—1 р. 80 к., нынѣ 2 р.—2 р. 25 к. За возку бревенъ на крупные сорта на кругъ 15—20 к., на мелкіе сорта 5—3 к. дороже. Несмотря на все это, цѣны на лѣсъ и дрова на ржевской ярмаркѣ, на съѣздѣ лѣсопромышленниковъ, сравнительно съ прошлою осенью сильно понизились по слѣдующей причинѣ. Высокія прошлогоднія осеннія цѣны, благоприятный сплавъ и нормальное разлитіе водъ заставили многихъ мелкихъ торговцевъ еще съ ранней осени начать заготовки въ казенныхъ дѣлянкахъ и скупать небольшія партіи съ полной надеждой перепродать ихъ во время ржевской ярмарки. Къ сожалѣнію, расчеты не оправдались, покупатели не находились. Послѣдніе, хорошо зная положеніе мелкаго продавца, которому задержать товаръ и рассчитывать на кредитъ очень трудно, предлагали очень низкія цѣны; продавцы, видя грозящую опасность, какъ-то, платежъ, потерю задатка и неустойку, вынуждены были продать по пониженнымъ цѣнамъ. Въ настоящее время возка дровъ и лѣса закончилась; приступили къ раскладкѣ дровъ, но, вслѣдствіе морозовъ и сухой погоды, пруть ломается; съ раскладкой придется обождать. Таяніе снѣговъ съ поддержкой морозовъ очень медленное. Лѣсопромышленники боятся, будетъ ли сплавъ благоприятный?

**Астрахань, 15 марта.**—Доставка бревенъ на пристани затруднительна. Запасы бревенъ въ Астрахани опредѣляютъ до 300.000 шт.; подтоварины также есть; дровъ мало; сосновыми расторговались; тесовъ на складѣ много. Съ рабочими ладятъ; работы сдаются опять сдѣльно и отрядно. Существовавшая поденная плата 2 р. 50 к. теперь понижена и, вѣроятно, удержится на все лѣто.

**Екатеринославъ, 16 марта.**—Остатокъ лѣсныхъ матеріаловъ прошлогодняго сплава на много превышаетъ остатокъ 1907 г., но излишковъ все-таки нѣтъ. Сбытъ же товара за зиму 1907/8 г. былъ, напротивъ, гораздо меньшій, чѣмъ въ предыдущемъ году; объясняется это свободной подачей платформъ для нагрузки лѣса въ сѣверныхъ губерніяхъ, благодаря которой каждый лѣсоторговецъ, имѣющій складъ въ районѣ, успѣлъ запастись товаромъ. Въ предстоящую навигацію хотя и ожидается большой сплавъ, но, по мнѣнію компетентныхъ лицъ, цѣны не понизятся по слѣдующимъ двумъ главнѣйшимъ причинамъ: первая—очень хорошіе виды на озимый урожай на всемъ Югѣ, вторая же причина та, что въ текущемъ году воздвигается много новыхъ сель и нѣмецкихъ колоній на недавно купленныхъ у помѣщиковъ земляхъ.

**Кіевъ, 20 марта.** Настроеніе рынка тихое и при неустойчивыхъ цѣнахъ. Наличные запасы у торговцевъ, въ общемъ, довольно ограниченные, но недостатка товара съ открытіемъ сезона не предвидится, если не произойдетъ какихъ-либо непредвидѣнныхъ перемѣнъ, какъ, на примѣръ, большое разлитіе Днѣпра. Теперь цѣны стоятъ на 3—5% ниже противъ соответствующаго времени прошлаго года: сосновая доска, чистая,



безъ заболони, 9 арш.×6 верш.×1 д. продается по 75—78 к., столярная такого же размѣра 82—87 к., дубовая чистая 1 р. 50—1 р. 75 к., обзолы на 40% дешевле. Торговцы рассчитываютъ, что на дальнѣйшій ходъ лѣсоторговли немалое вліяніе должно оказать состояніе озимыхъ посѣвовъ, какъ залогъ того или иного исхода наступающаго сельскохозяйственнаго года. По полученнымъ изъ мѣстъ сплава свѣдѣніямъ, истекшая зима для лѣсныхъ заготовокъ и вывозокъ была довольно благопріятная, лишь мѣстами мѣшалъ работамъ избытокъ снѣга. Въ мѣстахъ сплава работы шли успѣшно, и къ открытію навигаціи приготовлено большое число плотовъ. Съ дровами настроеніе устойчивое, запасы достаточные, цѣны среднія—березовыя 31—32 р., ольховыя 27—29 р. куб. сажень. (Тор.-Пр. Г.).

**Фрахты на Волгѣ.** На-дняхъ въ Нижнемъ-Новгородѣ состоялись слѣдующія сдѣлки.

Отданъ на доставку отъ пристани Никольское, что на рѣкѣ Ветлугѣ, до Царицына, на 2 баржи, длиною 35 саж., шириною 18½ и 20 арш., грузъ лѣсныхъ матеріаловъ, при осадкѣ баржъ 15 четв., аккордно за 4.300 р.; нагрузка въ 15, выгрузка въ 40 дней, со счета кладчика.

Отъ Козиковской и Юркинской пристаней, что на р. Ветлугѣ, до Астрахани, сданъ грузъ липовой доски, длиною 15 четв., въ количествѣ отъ 380.000 до 420.000 шт., цѣною по 7 р. за 1.000 шт.; нагрузка въ 12, выгрузка въ 20 дней со счета кладчика.

Отъ Лузинской пристани, что на р. Ветлугѣ, до гор. Самары, на одну баржу длиною 38 саж., грузъ шпаль, при осадкѣ 15 чет. посрединѣ, аккордно за 1.200 р.; нагрузка и выгрузка со счета кладчика, въ общемъ опредѣляется въ 50 дней.

Отъ Сухоборской пристани, что на р. Ветлугѣ, до г. Царицына, на 1 баржу, длиною 35 саж. и шириною 18 арш., постройки 1904 года, грузъ лѣсныхъ матеріаловъ и дровъ, при осадкѣ 15 четв., аккордно за 1.950 р.; нагрузка въ 15, выгрузка въ 40 дней, со счета кладчика.

Отдано на доставку отъ Пучежа до Н.-Новгорода на 1 баржу груза разной породы дровъ 16 верш. 85 пятериковъ по 2 р. 60 к. съ пятерика; нагрузка и выгрузка въ 7 дней, счетомъ кладчика.

### Х р о н и к а.

**Союзъ лѣсопромышленниковъ въ Минскѣ.** Образовавшійся въ прошломъ году въ Вильнѣ союзъ лѣсопромышленниковъ сѣверо-западнаго края въ послѣднее время заинтересовался вопросомъ объ объединеніи мѣстныхъ лѣсопромышленниковъ принѣманскаго района и съ успѣхомъ провелъ его въ жизнь. На этихъ дняхъ, послѣ сѣзда лѣсопромышленниковъ, созваннаго союзомъ для упорядоченія и улучшенія снлава по р. Нѣману и его притокамъ, въ Минскѣ состоялось совѣщаніе заинтересованныхъ лицъ и рѣшено было немедленно организовать отдѣлъ союза, во главѣ котораго стало „бюро уполномоченныхъ минскаго рай-

она“. Въ отдѣлъ союза вступило пока лишь около 50 лѣсопромышленниковъ, разрабатывающихъ и сплавающихъ лѣсъ по Нѣману за границу и пограничные города. Уже первые шаги дѣятельности минскаго бюро показали его энергію и жизнеспособность. При бюро немедленно образовалась примирительная камера для разрѣшенія возникающихъ часто между самими лѣсопромышленниками, а также между ними и маклерами недоразумѣній и споровъ. Рѣшено къ началу навигаціи учредить въ м-кахъ Столбцы, Бакишты, Мостахъ и Новоселкахъ экспедиціонныя конторы „отправитель“ для урегулированія цѣнъ на гонку и установленія правильной очереди при отправкѣ плотовъ, а также въ цѣляхъ предупрежденія скопленія плотовъ. Были намѣчены недостатки правилъ сплава по Нѣману и рѣшено ходатайствовать въ округѣ путей сообщенія объ ихъ измѣненіи. Въмѣстѣ съ тѣмъ рѣшено представить въ округѣ мотивированную записку о переводѣ отдѣленія и судоходной дистанціи изъ м-ка Нѣмана въ м-ко Столбцы, какъ болѣе оживленный и центральный пунктъ лѣсосплава. Всѣ эти вопросы, намѣченные на сѣздѣ лѣсопромышленниковъ 17—18 марта, теперь подробно разработаны и представлены въ виленское правленіе союза. Минскимъ бюро возбужденъ также вопросъ объ изданіи въ одномъ изъ городовъ сѣверо-западнаго края періодическаго еженедѣльнаго органа печати, посвященнаго лѣсному дѣлу въ Россіи.

**Сѣзды лѣсопромышленниковъ Принѣманскаго края.** По инициативѣ правленія союза лѣсопромышленниковъ сѣверо-западнаго района, въ Лидѣ и въ Слонимѣ состоялись недавно сѣзды лѣсопромышленниковъ принѣманскаго района. Возможность скорого наступленія навигаціи побудила правленіе союза созвать эти сѣзды именно теперь, чтобы коллективными мѣрами добиться, если не полного устраненія, то, по крайней мѣрѣ, предупрежденія тѣхъ ненормальностей, съ которыми нынѣ сопряжено лѣсное дѣло вообще, а сплавъ въ особенности. Оба сѣзда признали необходимымъ устранить полицейскую и вольно-наемную стражу для борьбы съ кражами и хищеніями лѣса съ плотовъ, поставивъ ее въ нѣкоторыхъ пунктахъ р. Нѣмана и его притоковъ. Далѣе сѣзды постановили учредить въ нѣкоторыхъ пунктахъ ихъ района, гдѣ сосредоточиваются партіи рабочихъ-плотогонщиковъ, экспедиціонныя конторы, подъ названіемъ „Отправитель“, въ рукахъ которыхъ будетъ сконцентрировано все дѣло по найму плотогонщиковъ. Благодаря устройству этихъ конторъ, лѣсопромышленники полагаютъ, съ одной стороны, урегулировать цѣны за гонку плотовъ, а съ другой—устранить конкуренцію среди лѣсопромышленниковъ какъ на почвѣ найма плотогонщиковъ, такъ равнымъ образомъ и на почвѣ очередного порядка отправленія плотовъ. Кромѣ того, слонимскій сѣздъ постановилъ ходатайствовать передъ округомъ путей сообщенія: а) объ отмѣнѣ нѣкоторыхъ стѣснительныхъ правилъ по сплаву, содержащихся въ послѣднемъ циркулярѣ округа путей сообщенія и б) о высылкѣ землечерпалки для очистки фарватера на р. Щарѣ въ теченіе лѣта и осени т. г.

**Общество коммивояжеровъ по продажѣ лѣсныхъ мате-**

риаловъ. Въ Двинскѣ учреждается общество коммивояжеровъ, развѣзжающихъ по продажѣ лѣсныхъ матеріаловъ. Общество помимо взаимопомощи рѣшило устроить артель, справочное бюро о кредитоспособности покупателей и т. д. Въ литовскихъ губерніяхъ числится около 30 лѣсопильныхъ заводовъ, которые имѣютъ своихъ агентовъ-коммивояжеровъ; особенно много агентовъ имѣютъ двинскіе лѣсопильные заводы.

**Новое лѣсопромышленное предпріятіе.** Одно бельгійское акціонерное общество, по словамъ „Астрахан. Листка“, получило отъ персидскаго правительства концессию на разработку дубовыхъ лѣсовъ, находящихся въ Каспійскомъ побережьи и окрестностяхъ, прилегающихъ къ нему. Работы по постройкѣ лѣсопильнаго завода уже начались. Рынкомъ для сбыта продуктовъ предполагаются Кавказъ и Закаспійскія области. Въ виду того, что рабочія руки въ мѣстонахожденіи лѣсовъ чрезвычайно дешевы, а также, благодаря существующимъ таможеннымъ ставкамъ, бельгійцамъ легко удастся вытѣснить мѣстныхъ лѣсоторговцевъ.

**Къ перевозкѣ лѣсныхъ матеріаловъ отъ ст. Нея, съверныхъ жел. дор., до Новаго Порта.** Экспортеръ О. О. Стевени обратился въ общій тарифный съѣздъ съ ходатайствомъ объ удешевленіи провозной платы на перевозимый имъ лѣсной строительный матеріалъ 1 категоріи со ст. Нея до Новаго Порта на общемъ разстояніи въ 822 вер., въ размѣрѣ 15 р. на вагонъ въ 750 пуд. Это ходатайство разсматривалось на 122-омъ общемъ тарифномъ съѣздѣ представителей русскихъ жел. дор. На съѣздѣ выяснилось, что это ходатайство, какъ обоснованное исключительно на конкурренціонныхъ соображеніяхъ, не можетъ заслуживать уваженія: если понизить тарифъ на лѣсные грузы костромского района, гдѣ лѣса и рабочія руки очень дешевы, то такая мѣра, несомнѣнно нарушитъ интересы лѣсопромышленниковъ другихъ районовъ, находящихся въ менѣе благоприятныхъ условіяхъ, и останется одинъ исходъ,—дать соотвѣтствующее пониженіе тарифа и для другихъ районовъ, а потому общій съѣздъ, не усматривая серьезныхъ основаній къ просимому пониженію тарифа, постановилъ настоящее ходатайство отклонить. (Тор.-Пр. Г.).

### Новыя книги.

За послѣднее время появились въ печати, между прочимъ, слѣдующія книги на русскомъ и иностранныхъ языкахъ.

— Наши древесныя породы зимою. Опредѣлитель по почкамъ листовыхъ древесныхъ породъ съ опадающей листвою. Э. Л. Вольфъ. in 8°, XXIV+116 стр., съ 184 рис. въ текстѣ. Спб., 1908. Ц. 1 р. 60 к.

— Подробный отчетъ о практическихъ результатахъ экспедиціи по изслѣдованію источниковъ главнѣйшихъ рѣкъ Европейской Россіи. Сост. А. А. Фокомъ и А. А. Рябовымъ. 286 стр. Спб., 1908.

— О колебаніяхъ климата Европейской Россіи въ историческую эпоху. Съ приложеніемъ матеріаловъ, извлеченныхъ изъ русскихъ лѣтописей. Мих. Богомънова. in 8°, 107 стр., съ 2 табл. М., 1908. Ц. 50 к.

— Опытъ изслѣдованія овраговъ. В. Жадановскій. 130 стр. Воронежъ, 1908. 1 р.

— Начальный курсъ практическихъ занятій по анатоміи растений для школъ и самообразования. С. И. Ростовцева. Ч. I: Клѣтчки и ткани. in 8° 93+XV съ 19 табл. рисун. М., 1907. Ц. 1 р. Ч. II. Строевіе органовъ. in 8°, 59 стр., съ 21 табл. рисунк. М., 1908. Ц. 50 к.

— Tharander forstliches Jahrbuch. Herausgegeben unter Mitwirkung der Professoren an der Forstakademie Tharand von Dr. M. Kunze. 57 Band, 2 Heft. in 8° V+384 s. Berlin, 1907.

— Mitteilungen über die Verhandlungen der Sektion für Land- und Forstwirtschaft und Montanwesen des Industrie- und Landwirtschaftsrates bei der 11 Tagung im Jahre, 1907. in 8° II+358 s. Wien, 1907. 3 Mk.

— U. S. Department of Agriculture. Forest Service. Circular 141. Wood paving in the United States. By C. L. Hill. in 8°, 24 p. Washington, 1908.

— U. S. Department of Agriculture. Forest Service. Circular 142. Tests of vehicle and implement woods. By H. B. Holroyd and H. S. Betts. in 8°, 29 p. Washington, 1908.

### Справочный отдѣлъ.

#### Предстоящіе торги и поставки.

7 апрѣля въ петербург. окружн. инженерн. управленіи, въ 12 ч., торги на поставку на 1908—1910 гг. дровъ: однопол. 31.618 саж. и трехпол. 215.972 саж. въ годъ.

7 апрѣля въ петербург. окружн. инженерн. управленіи, въ 12 ч., торги на поставку на 3 года по Новгородск. губ. дровъ: однопол. 8.755 саж. и трехпол. 9.805 саж. въ годъ.

8 апрѣля въ первомъ кадетск. корпусѣ (Спб.), въ 2 ч., торги на поставку 3.010 саж. разнородн. дровъ.

24 апрѣля въ михайловской больницѣ баронета Вилліе (Спб.), въ 12 ч., рѣшит. торги на поставку 2.143 саж. однопол. березовыхъ дровъ.

26 апрѣля въ управленіи госуд. имущ. въ г. Владимірѣ, въ 12 ч., рѣшит. торги на сдачу для разработки торфа на 13 л. торфь-болота, площ. 42 дес., въ александр. лѣс—въ на 56.436 р. (по 60 коп. за 1 куб. торф. массы).

Редакторъ-издатель Н. С. Нестеровъ.



ОТКРЫТА ПОДПИСКА НА 1908 г.

(V годъ изданія)

## ЧЕРНОМОРСКОЕ СЕЛЬСКОЕ ХОЗЯЙСТВО. ЕЖЕМѢСЯЧНЫЙ ЖУРНАЛЪ.

Органъ Сухумскаго Общества Сельскаго Хозяйства.

Журналъ въ 1908 году будетъ попрежнему являться скопидомомъ сельско-хозяйственнаго опыта на Черноморскомъ побережьи и будетъ стараться дать посильный отвѣтъ: что же съ пользою можно разводить на побережьи.

Изъявили согласіе сотрудничать въ журналѣ: Александровъ, Библиашвили, Винеманъ, Вороновъ, Вуколовъ, Гейдукъ, Дядюша, Фонъ-Рейръ, Костаревъ, Каминскій, Крыштофовичъ, Леонтовичъ, Лопатинъ, Мехико, Нинемяги, Проф. Остроумовъ, Подгурскій, Преображенская, Рулицкій, Радуловичъ, Смедкой, Сибирь, Силантьевъ, Солоновъ, Сутугинъ, Старосельскій, Старкъ, Проф. Танфильевъ, Тимофеевъ, Трувеллеръ, Чернявскій и другіе.

Журналъ содержитъ слѣдующіе отдѣлы: 1) Извѣстія о дѣятельности Общества; 2) Акклиматизація растений и успѣхи ея на Черноморскомъ побережьи; 3) Поморанцевыя и ихъ культура; 4) Виноградарство и винодѣліе; 5) Плодоводство; 6) Природа и климатъ Черноморскаго побережья Кавказа; 7) Бюллетень Сухумской Садовой и Сельскохозяйственной Опытной станціи; 8) Статьи и замѣтки по другимъ отдѣламъ растениеводства и отраслямъ сельскаго хозяйства; 9) Экономическіе очерки и аграрный вопросъ; 10) Библиографія; 11) Разныя извѣстія, обзоръ журналовъ и дѣятельности другихъ обществъ, мѣстная сельскохозяйственная хроника и корреспонденціи; 12) Вопросы и отвѣты; 13) Бюро для найма садовниковъ, огородниковъ и садовыхъ рабочихъ; 14) Отдѣлъ справокъ и 15) Объявленія.

Подписная плата съ доставкой и пересылкой 2 р., для членовъ общества 1 р. Цѣна за журналъ прошлыхъ лѣтъ 2 р. со всеми приложеніями.

Приложенія въ 1908 году. 1) Замѣтки по культурамъ на Черноморскомъ побережьи П. Е. Татарина съ портретомъ автора и его автобіографіей. 2) Коллекція сѣмянъ субтропическихъ растений. 3) Годовой отчетъ Сухумской садовой и сельскохозяйственной опытной станціи за 1906 г. съ иллюстраціями и графиками.

Подписка принимается въ конторѣ Сухумскаго ботаническаго сада, гдѣ помѣщается и бюро Общества, ежедневно съ 10 до 12 ч. дня, за исключеніемъ воскресныхъ и праздничныхъ дней.

За объявленія взимается: за 1 страницу 8 р., за  $\frac{3}{4}$ —6 р., за  $\frac{1}{2}$ —5 р., за  $\frac{1}{4}$ —3 р., за  $\frac{1}{8}$ —1 р. 50 к. Если объявленіе печатается два раза, то дѣлается скидка въ 10%, если 4 раза 15%, 6—20%, 8—25%, 12—30%. Съ постоянными подписчиками по соглашенію. Члены О-ва пользуются скидкой въ 10%.

За редактора, предѣлатель Сухумскаго Общества Сельскаго Хозяйства **В. В. Марковичъ.** 2—2

Т-во Н. Я. Якобсонъ,  
Г. Л. Лифшицъ и К<sup>о</sup>

Минскъ губ.

МАШИНОСТРОИТЕЛЬНЫЕ, ЧУГУННО-ЛИТЕЙНЫЙ  
И КОТЕЛЬНЫЙ ЗАВОДЫ

СКЛАДЪ ТЕХНИЧЕСК. ПРИНАДЛЕЖНОСТЕЙ

ТЕХНИЧЕСКАЯ КОНТОРА.

Полное оборудованіе

ЛѢСОПИЛЬНЫХЪ, ФАНЕРНЫХЪ,  
ЯЩИЧНЫХЪ, БОЧАРНЫХЪ

и другихъ для обработки дерева  
заводовъ, а также паровыхъ и во-  
дяныхъ мельницъ, винокуренныхъ,  
ректификаціонныхъ, дрожжевыхъ и  
другихъ заводовъ.

ТУРБИНЫ.

ЛѢСО-устройство, ре- МЕЖЕВЫЯ  
визію, управле-  
ніе, разработку,

и проч. работы произв. повсемѣстно канд. лѣсовод. Б. Граве,  
Валкъ, Лифлянд. губ., (Московская, 21). 2—2

Х-й годъ  
изданія.

ОТКРЫТА ПОДПИСКА НА 1908 ГОДЪ  
НА ЕЖЕНЕДѢЛЬНЫЙ ЖУРНАЛЪ

Х-й годъ  
изданія.

# ЛѢСОПРОМЫШЛЕННЫЙ ВѢСТНИКЪ.

Журналъ лѣснаго хозяйства, лѣсопромышленности и торговли лѣсомъ.

ПОДПИСНАЯ ЦѢНА на годъ 6 рублей и на полгода 4 рубля.

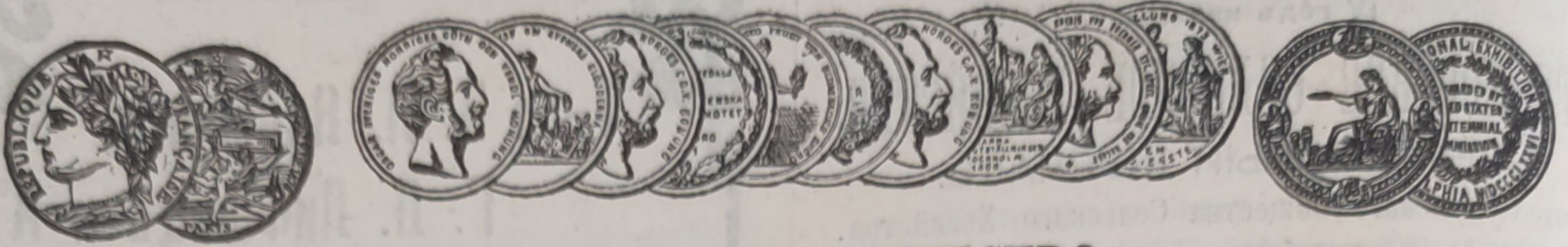
Журналъ за предыдущіе годы высылается съ наложеннымъ платежомъ.

Цѣна годового экземпляра журнала: за 1899, 1900, 1901, 1902, 1903 и 1904 гг. по 3 руб., 1905 г. —  
4 руб. и за 1906 г. — 5 руб.

Указатели статей и замѣтокъ, помѣщенныхъ въ журналъ за вышеуказанные годы, высылаются съ на-  
ложеннымъ платежомъ по 20 коп. за годъ.

ПОДПИСКА НА ЖУРНАЛЪ ПРИНИМАЕТСЯ въ конторѣ редакціи (Москва, Петровско-Разумовское)  
и въ извѣстныхъ книжныхъ магазинахъ.

Редакторъ-издатель Н. С. Нестеровъ.



АКЦИОНЕРНОЕ ОБЩЕСТВО  
МАШИНОСТРОИТЕЛЬНЫХЪ ЗАВОДОВЪ

**І. и К. Г. БОЛИНДЕРА**

ВЪ СТОКГОЛЬМЪ—ШВЕЦІЯ.

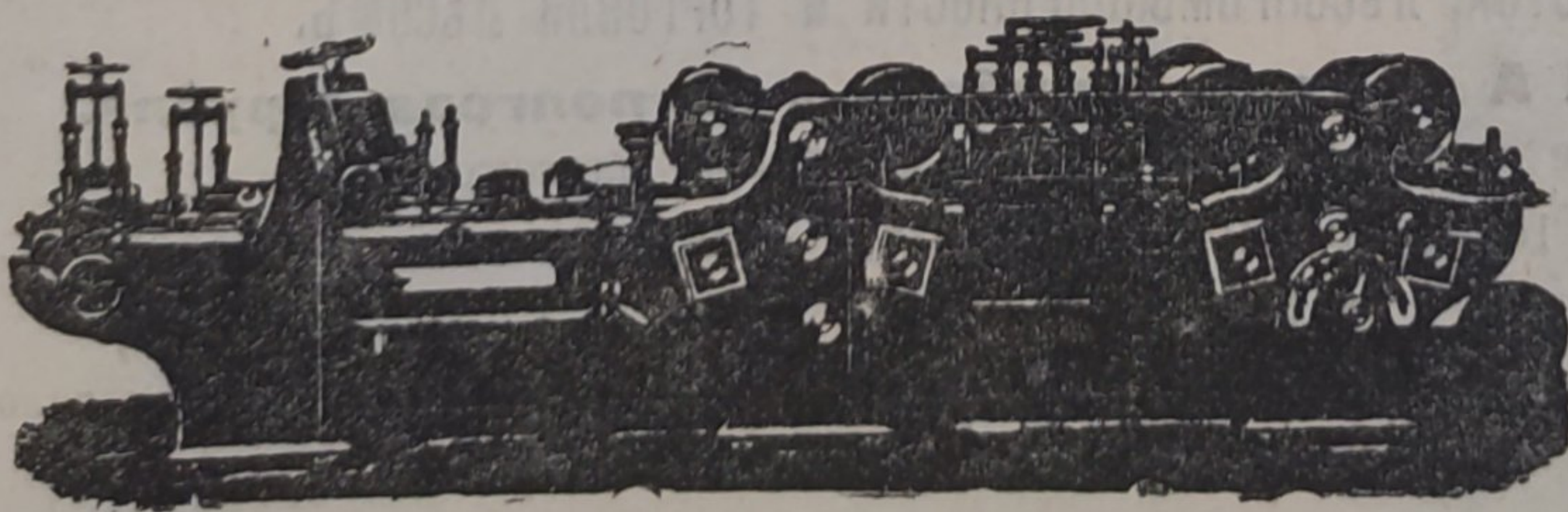
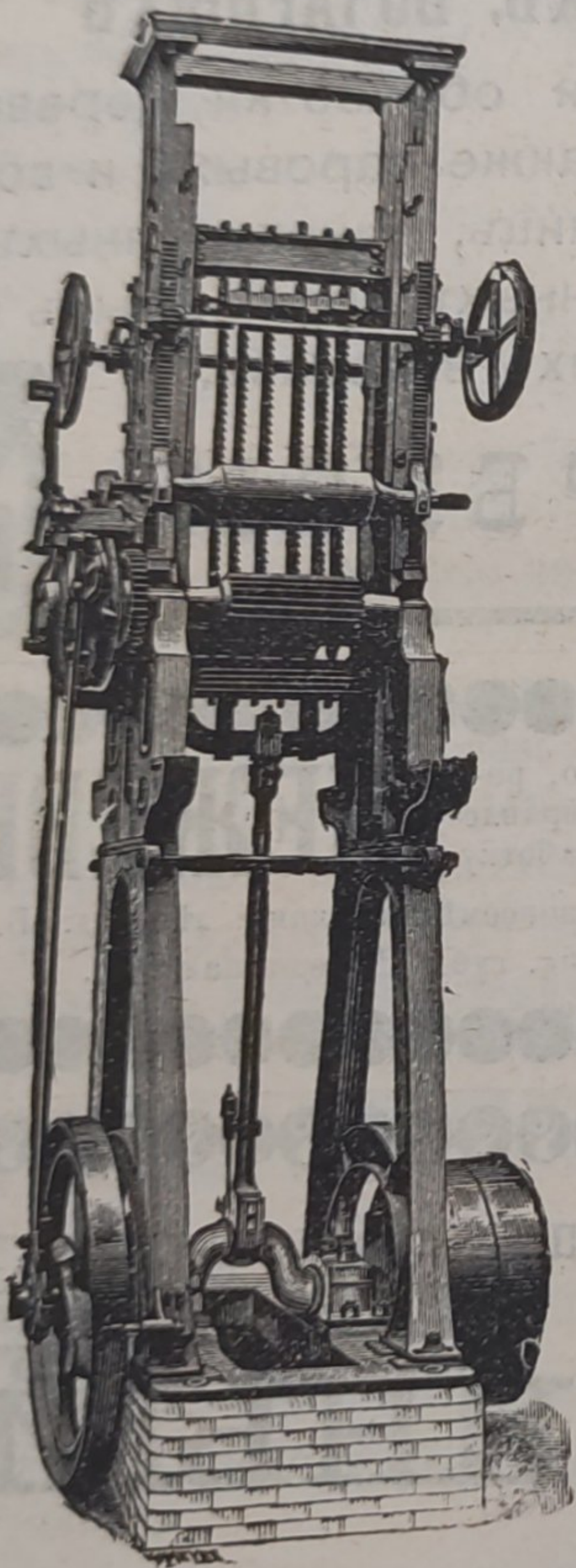
Основано въ 1844 году.

**МАШИНЫ**

**ДЛЯ ОБРАБОТКИ ДЕРЕВА.**

Строгальные станки новѣйшей конструкции и недостигнутой еще по сіе время производительности изготовляются въ болѣе чѣмъ 30 величинъ. Съ нашимъ строгальнымъ станкомъ № 12 была достигнута производительность въ 100000 футъ или 43000 аршинъ гребня и паза въ теченіе 10 час.

Высшая награда «GRAND-PRIX» на всемірной выставкѣ въ Парижѣ 1900 г.



**КОНТОРА**

въ С.-Петербургѣ, Б. Ко-  
нюшенная, 13.

Техническая контора

Ад. Кьельгрехъ.

Заводъ въ СТОКГОЛЬМЪ—ШВЕЦІЯ.

Остерегаться поддѣлокъ, выдаваемыхъ за производство нашихъ заводовъ!